

Årsredovisning 2021

för Svenska kyrkans nationella nivå



Innehåll

1	Ärkebiskopen har ordet	4
2	Generalsekreteraren har ordet.....	5
3	Inledning.....	6
4	Så styrs Svenska kyrkans nationella nivå.....	6
4.1	Så skapar Svenska kyrkan värde.....	6
4.2	Den nationella nivåns uppdrag	6
4.3	Kyrkostyrelsen.....	7
4.4	Kyrkostyrelsens kansli.....	7
4.5	Omvärldsfaktorer som kyrkostyrelsen förhåller sig till.....	8
4.6	Den nationella nivåns bidrag till ett hållbart samhälle.....	9
5	Verksamhetsuppföljning.....	10
5.1	Året som gått 2021.....	10
6	Ekonomi.....	20
6.1	Sammanfattning ekonomi.....	20
6.2	Resultaträkning.....	21
6.3	Eget kapital.....	23
6.4	Ekonomiskt utfall per uppdrag med undernivåer	24
6.5	Sammanfattning ekonomi för råden	26
7	Förvaltningsberättelse.....	28
7.1	Allmänt om verksamheten.....	28
7.2	Styrning och ledning.....	28
7.3	Legal struktur.....	29
7.4	Stiftelser.....	29
7.5	Väsentliga händelser under 2021	29
7.6	Totala intäkter och kostnader.....	30
7.7	Finansiella instrument.....	31
7.8	Hållbarhetsupplysningar.....	32
7.9	Förväntad framtida utveckling samt väsentliga risker och osäkerhetsfaktorer.....	33
7.10	Eget kapital.....	34
7.11	Resultat och ställning.....	34
8	Fem år i sammandrag	35
9	Resultaträkning	36
10	Balansräkning	37
11	Förändring av eget kapital.....	38
12	Kassaflödesanalys	39

13	Noter	40
14	Hållbarhetsnoter	61
	Risk- och väsentlighetsanalys.....	62
	Styrelsen för Trossamfundet Svenska kyrkan	71
	Vår revisionsberättelse har lämnats.....	71

1 Ärkebiskopen har ordet

Liksom året innan har även 2021 präglats av coronapandemin. Många människor har blivit allvarligt sjuka, andra har levt med oro, ensamhet och sorg. Pandemin har präglat vårt samhälle och orsakat grusade drömmar för både näringsidkare, kulturarbetare och studenter. Pandemin har också påverkat församlingslivet och möjligheten till fysiska möten. Inkonsekventa restriktioner med olika regler har funnits för gymanläggningar och kyrkor – eller om man så vill, för kroppens gym och för själens gym. Behoven av ett gym för själen, som trossamfundet kan ge, har knappast minskat under pandemin och med den ökade utsatthet som följt i dess spår. Det är högst motsägelsefullt att konstatera att barn och unga mår sämre och samtidigt inte ta deras lagstadgade rätt till andlig utveckling på allvar. Det finns trots allt en barnkonvention som är lag i Sverige.

När vi nu kan samlas fysiskt igen är frågan om den kyrkliga seden avgörande. Hur tar vi igen de uppskjutna och uteblivna dopen? Kommer det nu både gamla och nya, vana och ovana gudstjänstfirare till församlingarna? Hur går det för begravningsleden som var i avtagande redan före pandemin? Hur går det med körsången och övrig musikverksamhet, med undervisning och lärande? Hur använder vi den förvärvade digitala kompetensen? Nu är tid att ta kliv framåt och bygga vidare!

Under året togs några avgörande steg i försoningsprocessen mellan samerna och Svenska kyrkan. Efter många års förarbete och samtal med samiska företrädare har kyrkostyrelsen och samtliga tretton stift ställt sig bakom denna ursäkt och de åtta åtaganden som hör ihop med den. Vid högtidsgudstjänsten i Uppsala domkyrka den 24 november framförde jag Svenska kyrkans ursäkt till det samiska folket, en ursäkt som kommer att upprepas vid konferensen Sägastallamat II i Luleå i oktober 2022. Vår ursäkt är en historisk händelse som har väckt internationell uppmärksamhet. Den är ett viktigt steg men på intet sätt slutpunkten för försoningsprocessen. Det blir allas vårt ansvar att bära den vidare.

Under hösten presenterades en rapport som försökte beräkna något som egentligen inte går att räkna i kronor och ören: värdet av Svenska kyrkans diakoni i Sverige. En lågt hållen uppskattning utifrån kostnadsbesparingar för offentlig verksamhet och enskilda personer landade på 1,5 miljarder kronor per år. Redan denna mycket försiktiga uppskattning visar att värdet av vårt gemensamma arbete för medmänniskan är oproportionerligt större än det offentliga erkännandet.

Vid sidan av vårt inhemska diakonala arbete är förstas betydelsen av vårt internationella arbete stort. Under pandemin har situationen för många, inte minst kvinnor och barn, förvärrats. Act Svenska kyrkans konkreta och handfasta arbete gör skillnad, genom humanitärt bistånd, psykosocialt stöd för barn och unga, arbete för genusrättvisa, stöd till teologisk utbildning med mera.

Må den heliga Anden välsigna allt gott arbete och leda vår kyrka i insikt och handlingskraft!

Antje Jackelén

Ärkebiskop och ordförande i kyrkostyrelsen

2 Generalsekreteraren har ordet

Runt om i Sverige och i resten av världen söker människor med stöd från Svenska kyrkan kraften att ta ett steg till, hoppet att se vägen framåt och glädjen i en gemenskap. Svenska kyrkans bidrag i civilberedskap och vår vana vid att möta människor i kris och sorg är alljämt efterfrågade. De värden som Svenska kyrkan bidrar med i vårt samhälle och i världen är omistliga.

Pandemiåret 2021 blev ett något bättre år än året före. Vi fick minskad smittspridning i perioder och lättade restriktioner gav oss möjlighet att mötas fysiskt en del. Men Svenska kyrkan behöver stärka beredskapen för framtida kriser. Att alltid stå på de mest utsattas sida och att förmedla det hopp som den kristna tron erbjuder. Det är Svenska kyrkans signum.

Kyrkostyrelsen stödjer stiftens och bidrar till det lokala församlingslivet, så att församlingar och pastorat utifrån sina lokala förutsättningar ska kunna möta samtidens utmaningar. På den nationella nivån arbetar vi för att axla rollen som en sammanhållande och stärkande kraft för Svenska kyrkan och människor runt om i världen. Det arbetet kommer att fortsätta.

Med kyrkomötets beslut och kyrkostyrelsens långsiktiga mål som grund fortsätter vi sträva efter en ökad samverkan och digitalisering i hela Svenska kyrkan. Kyrkostyrelsen vill i samarbete med stiftens bidra till en gemensam effektiv administration och förvaltning för en långsiktigt hållbar kyrka. Intresset för gemensamma lösningar har vuxit i de flesta församlingar och pastorat. Men vi behöver stärka tilliten inom Svenska kyrkan ytterligare och öka känslan av samhörighet mellan församlingar, stift och den nationella nivån.

Under året som gått har vi genomfört ett kyrkoval, etablerat Svenska kyrkans löneservice och arbetat för att Svenska kyrkan ska bidra till världens klimatmål. Den nationella nivån har i rollen som företrädare för Svenska kyrkan fört regelbundna samtal med beslutsfattare och myndigheter liksom med andra kyrkor, trossamfund och civilsamhällesorganisationer. Att flera digitala verktyg redan fanns på plats vid pandemins utbrott har underlättat och gjort det möjligt att genomföra en stor del av den planerade verksamheten.

Det kommunikationsstöd och de digitala verktyg som erbjudits till församlingar och pastorat har även bidragit till nya former av församlingsliv. Det är glädjande att människor som inte vanligtvis deltar i gudstjänster eller annan församlingsverksamhet har sökt sig till Svenska kyrkan genom de digitala gudstjänster som funnits tillgängliga på nätet.

Svenska kyrkan har liksom andra organisationer utsatts för provningar under pandemin, men vi har ställt om vårt arbete för att minska smittspridning, bidra till samhället och fullgöra vårt uppdrag. Det är med glädje som vi nu efter två tunga år åter kan göra det vi saknat och längtat efter, i den privata sfären och i våra församlingar.

Helén Ottosson Lovén
Generalsekreterare i Svenska kyrkan

3 Inledning

Denna årsredovisning avser verksamheten på Svenska kyrkans nationella nivå under året 2021 och inkluderar en hållbarhetsrapport. Redovisningen ger en inblick i den nationella nivåns arbete för ett hållbart samhälle och en långsiktigt hållbar kyrka med fokus på året som gått.

Uppdraget är stort och arbetet är därför både brett och omfattande. Enbart en mindre del av allt som kyrkostyrelsen ansvarar för kan lyftas fram i denna redovisning.

4 Så styrs Svenska kyrkans nationella nivå

4.1 Så skapar Svenska kyrkan värde

Svenska kyrkans uppdrag uttrycks i kyrkoordningens beskrivning av församlingarnas syfte. ”Att människor ska komma till tro på Kristus och leva i tro, en kristen gemenskap skapas och fördjupas, Guds rike utbreddas och skapelsen återupprättas”. Evangeliet om Jesus Kristus är fundamentet för detta, gemensamt för hela den världsvida kyrkan.

Med detta som grund arbetar Svenska kyrkans nationella nivå för att stärka Kristi kyrka och skapa värde i Sverige och globalt. Den eftersträlvade effekten är ett mer hållbart samhälle såväl andligt och existentiellt som ekonomiskt, ekologiskt och socialt.

Den nationella nivåns uppdrag är fastställda i kyrkoordningen. Genom uppdragen, stödjer den nationella nivån arbetet i stift och församlingar för att åstadkomma önskad effekt. Förutsättningarna för arbetet ligger i Svenska kyrkans samlade tillgångar.

4.2 Den nationella nivåns uppdrag

Den nationella nivån är en sammanhållande kraft för Svenska kyrkan och bidrar till att uppdragen genomförs både rikstäckande och i internationellt samarbete.

De fyra uppdragen som beskrivs nedan är ömsesidigt beroende av varandra och förstärker varandra.

4.2.1 Stöd till stiftens för utveckling av församlingslivet

Uppdraget omfattar exempelvis stöd till kyrkans sociala arbete, metoder och verktyg för rättighetsbaserat arbete, forskning och analys samt kulturarvsfrågor. Kyrkostyrelsen ansvarar även för Svenska kyrkans utbildningsinstitut som utbildar framtidens diakoner, församlingspedagoger, kyrkomusiker och präster samt för Svenska kyrkan i utlandet som verkar genom utlandsförsamlingar för svenskar utomlands.

4.2.2 Företräderskap

Den nationella nivån företräder, genom kyrkostyrelsen och ärkebiskopen, hela Svenska kyrkan i relation till beslutsfattare och andra kyrkor, samfund och civilsamhällesorganisationer. Den nationella nivån deltar i flera ekumeniska samarbeten i Sverige och internationellt. I uppdraget ingår även internationellt utvecklingsarbete och humanitärt arbete, som bedrivs under namnet Act Svenska kyrkan.

4.2.3 Stöd till god förvaltning

Stödet vänder sig till hela Svenska kyrkan och omfattar gemensamma administrativa lösningar, digitalisering, kanslistöd, nationella ramavtal för inköp och finansiella placeringar i gemensamma etiska fonder.

4.2.4 Inomkyrklig reglering

Den nationella nivån tar löpande fram exempelvis underlag för förankring och fastställande av Svenska kyrkans gudstjänstböcker samt beslut om förändringar i kyrkoordningen. Kyrkoordningen som beslutas av kyrkomötet slår fast vilka gemensamma regler som gäller för hela Svenska kyrkan, hur beslut fattas och ansvarsfördelningen mellan de tre nivåerna. Detta innefattar också verksamheter som att genomföra kyrkoval.

4.3 Kyrkostyrelsen

Kyrkostyrelsen leder och samordnar förvaltningen av den nationella nivåns uppgifter enligt bestämmelser i kyrkoordningen. I uppdraget ingår att verkställa de uppdrag som kyrkomötet ger och till kyrkomötet lämna skrivelser, lämna förslag till verksamhetsinriktning och lägga fram en årsredovisning för den nationella nivån. Kyrkostyrelsen företräder Svenska kyrkan, exempelvis genom remissvar, uttalanden och officiella kontakter. I teologiska och ekumeniska frågor samråder kyrkostyrelsen med biskopsmötet.

Kyrkostyrelsen består av ärkebiskopen såsom ordförande och fjorton ledamöter med lika många ersättare. De väljs för en period om fyra år. Dessutom väljs en annan biskop som ersättare för ärkebiskopen. Vid kyrkomötets andra session i november valdes en ny kyrkostyrelse för mandatperioden 2022–2025.

För att skapa ett långsiktigt hållbart kyrkoliv i Svenska kyrkan, effektivisera och bidra till ansvarsfördelning mellan stift och nationell nivå pågår fördjupade regelbundna samtal mellan kyrkostyrelsens arbetsutskott och stiftsstyrelsernas presidier samt bilaterala samtal mellan kyrkostyrelsen och några stiftsstyrelser varje mandatperiod. Även kontinuerliga samråd äger rum mellan arbetsutskottet och kyrkomötets presidium. Vidare möts kyrkostyrelsen och biskopsmötet kontinuerligt i separata överläggningar och kyrkostyrelsen inbjuder företrädare för stiftens domkapitel till gemensamma överläggningar samt möter stiftens egendomsförvaltningar till samråd om förvaltningen av prästlönetillgångarna.

En utvärdering av förra mandatperiodens presidieöverläggningar har genomförts hösten 2021. Den visar att stiftet ser vikten av dialogen och en fortsättning av den, men att dialogen självklart behöver utvecklas ytterligare i sin form och sitt innehåll. Utifrån den summering av utvärderingen som gjorts fortsätter dialogen och överläggningarna under den nya mandatperioden.

4.4 Kyrkostyrelsens kansli

Det dagliga arbetet på kyrkostyrelsens kansli, kyrkokansliet, leds av generalsekreteraren som utses av kyrkostyrelsen.

Svenska kyrkan möter regelbundet beslutsfattare, myndigheter och civilsamhälle. Som investerare och inköpsorganisation står den nationella nivån i en bred kontakt med företrädare för näringslivet, både på den nationella och internationella planet. Sveriges kristna råd, Kyrkornas världsråd, Lutherska världsförbundet, Europeiska kyrkokonferensen, Sveriges interreligiösa råd och andra organisationer och nätverk utgör centrala forum för dialog och samverkan. Andra organisationer i civilsamhället i Sverige och internationellt är också viktiga i samverkan för skapelsens integritet och mänsklig värdighet, till exempel i det konkreta utvecklingsarbete inom Act Svenska kyrkan och i stödet för det diakonala utvecklingsarbete som bedrivs på församlingsnivå.

Utöver den egna årliga omvärldsbeskrivningen inhämtas regelbundet allmänhetens synpunkter genom omvärlds- och medieanalyser samt enkätundersökningar. Sammantaget utgör detta underlag för hur kyrkostyrelsen prioriterar och utvecklar stödet till stift och församlingar.

Målsättningar, verksamhetsplaner, policyer, uppförandekoder och rutiner konkretiserar hur den nationella nivån ska utforma sitt arbete. Effekterna av arbetet följs upp genom intern kontroll av hur planer och rutiner efterlevs, medarbetarenkäter, statistikinsamling om miljöpåverkan och genom facklig samverkan. Effekterna följs även upp i dialog med stift, leverantörer, företag och de fonder som Svenska kyrkan investerar i.



Pandemin har påverkat verksamheten i Svenska kyrkan och inneburit omställningar i den planerade verksamheten. Foto: Johannes Frandsen

4.5 Omvärldsfaktorer som kyrkostyrelsen förhåller sig till

I kyrkostyrelsens årliga skrivelse om verksamhet och ekonomi för den nationella nivån tre år framåt presenteras teologiska utgångspunkter utifrån Svenska kyrkans givna kallelse att i ord och handling förkunna evangelium. En kortare omvärldsbeskrivning presenteras också årligen för att synliggöra faktorer som Svenska kyrkans nationella nivå förhåller sig till i planeringen av sin verksamhet.

De omvärldsfaktorer som kyrkostyrelsen tagit särskild hänsyn till de senaste åren är många människors intresse för religiösa och existentiella frågor, samtidigt som det saknas kunskap om och förtrogenhet med kristen tro, tradition och språk. Dessutom finns det bristande kunskap om Svenska kyrkan. En annan faktor är den ökande psykiska ohälsan samtidigt som samhällets offentliga funktioner har svårt att möta de ökade behoven vilket sätter välfärden under ekonomisk press. De växande socioekonomiska klyftorna och det oroväckande hotet mot tillit, sammanhållning och demokrati är ett allt större bekymmer. Att många människor befinner sig på flykt runt om i världen är också något som återspeglar sig i kyrkostyrelsens planering, liksom nödvändigheten att minska klimatförändringarna. Vidare manar prognoser om framtida medlemsutveckling och framtida intäkter från kyrkoavgiften till ekonomiska

besparingar för hela Svenska kyrkan. Den explosionsartat ökade digitaliseringen påverkar det mesta.

Dramatiska trender är sällsynta och mycket av det som präglat tidigare års analys står i mer eller mindre obruten kontinuitet med tidigare år. Coronapandemin har dock för både 2020 och 2021 inneburit en omställning i stora delar av verksamheten, likaså temporära omprioriteringar i vissa avseenden.

4.6 Den nationella nivåns bidrag till ett hållbart samhälle

Hösten 2015 enades världens länder om 17 hållbarhetsmål med olika infallsvinklar, Agenda 2030. Tillsammans formar målen en gemensam karta som ska vägleda världen till en hållbar utveckling. Ledorden i Agenda 2030 är att ingen ska lämnas utanför och målen ska genomföras med särskild hänsyn till de människor och samhällen som har sämst förutsättningar.

Kyrkostyrelsen integrerar ekologiska, ekonomiska, sociala samt andliga och existentiella hållbarhetsdimensioner i verksamheten, både när den styrs, genomförs och följs upp. Andlig hållbarhet handlar om att ge en teologisk grund för värderingar och ställningstagande som främjar existentiell hälsa och livsmod. Ekologisk hållbarhet handlar om att hushålla med naturresurserna och värna miljön. Ekonomisk hållbarhet handlar om att använda och förvalta ekonomiska resurser hållbart. Social hållbarhet handlar om att verka för mänskliga rättigheter, tillit, inkludering och egenmakt.

Hållbarhetsmålet 3 om god hälsa och välbefinnande i Agenda 2030, har uppmärksamats särskilt av kyrkostyrelsen med anledning av pandemin. Exempelvis genom att till beslutsfattare lyfta betydelsen av begravingar och den möjlighet till avsked och sorgbearbetning detta innebär. Det ledde fram till att fler kunde närvara vid begraving trots strikta restriktioner för övrigt i samhället.

Med biskopsbrevet om klimatet som utgångspunkt antogs *Färdplan för klimatet* av kyrkostyrelsen i december 2019, efter förankring i stiftet. Det övergripande målet är att hela Svenska kyrkan ska vara klimatneutral år 2030 och inte bidra till den globala uppvärmningen. Ett urval strategiska klimatinsatser, som exempelvis kompetensuppbyggnad, bidrar till att förverkliga Parisavtalets mål genom resursförstärkning till stiftet på 25 miljoner kronor per år från kyrkostyrelsen åren 2020–2022. Den nationella nivån stödjer även klimatarbetet i Svenska kyrkan med ansvarsfull kapitalförvaltning och nationella ramavtal, där klimat- och andra hållbarhetsfrågor integreras i inköpsarbetet.

Mellan 31 oktober och 12 november genomfördes FN:s klimattoppmöte, COP26, i Glasgow. Svenska kyrkan hade observatörsstatus. Det innebar att delegationen kunde följa förhandlingarna på plats och bidra till att sätta press på beslutsfattare och höja ambitionsnivån. Inför toppmötet genomfördes *Pilgrim's Walk For Future*, en pilgrimsvandring från Vadstena till Glasgow. Biskopsmötet gjorde inför mötet ett gemensamt uttalande om det akuta behovet av en snabb omställning, som publicerades på DN Kultur veckan före mötet.

Hållbarhetsnoterna längre fram i årsredovisningen innehåller mer information om den nationella nivåns arbete med klimatet och övriga hållbarhetsfrågor.



*Interreligiös manifestation genom Glasgow under FN:s klimattoppmöte.
Foto: Mikael Stjernberg*

5 Verksamhetsuppföljning

5.1 Året som gått 2021

Som framgår av förorden har det varit ett händelserikt år. Stora och viktiga insatser har präglat året som gått. Svenska kyrkan har genom sin verksamhet gjort skillnad både i Sverige och för människor globalt.

Trossamfundens bidrag har efterfrågats under pandemin, inte minst det diakonala och sjukevårdande arbetet. Likaså har människors längtan efter att mötas och fira gudstjänst inneburit att nya former för samtal och gudstjänst har utvecklats i många församlingar. Pandemin har medfört genomgripande omställning i verksamheten på Svenska kyrkans samtliga nivåer. Den nationella nivån har bidragit med olika former av stödjande insatser, digitala verktyg och kommunikationsstöd. En stor del av den planerade verksamheten på nationell nivå har trots allt kunnat genomföras genom att digitala arenor och nya arbetssätt snabbt kom på plats.

Nya arbetsformer har lett till nya erfarenheter och lärdomar. Genom de nya sätt att vara kyrka som vuxit fram har troligtvis flera arbetssätt kommit för att stanna.

Generalsekreterarens regelbundna avstämningar med biskopsmöte och stiftsdirektorer har bidragit till ökad samverkan inom Svenska kyrkan och mellan stiftet. Allt fler församlingar och pastorat är intresserade av samverkan inom Svenska kyrkan för att kunna bedriva kostnadseffektiv kvalitativ och långsiktigt hållbar verksamhet. Under pandemin har samarbete krävts och haft stor betydelse. Att samverkan stärkts visar det faktum att Svenska kyrkan mitt under rådande pandemi kunnat etablera Svenska kyrkans löneservice.

Den omvälvande pandemisituationen har skakat om hela världen, och som oftast har de som redan är mest utsatta drabbats allra värst. Tillgången till covid-19-vaccin i världen är exempelvis mycket ojämnt fördelad och miljarder människor i låg- och medelinkomstländer väntar fortfarande på sin första vaccindos. Samverkan med andra civilsamhällesorganisationer är av betydelse för påverkan av samhällsutvecklingen i

Sverige och globalt. Svenska kyrkan har därför tillsammans med andra organisationer försökt påverka regeringen att agera inom EU för effektiv fördelning av vaccinöverskottet samt stödja tekniköverföring för att möjliggöra inhemsk vaccinproduktion. Detta är ett exempel på den nationella nivåns företrädarskap och Svenska kyrkans samhällsansvar.

De två senaste åren är ett tydligt exempel på hur snabbt förändringar kan ske i Sverige och i resten av världen. Detta aktualiserar behovet av en samordnad krisberedskap inom Svenska kyrkan och ett stärkt civilförsvaret. Dessutom behövs en stark samverkan med andra kyrkor, trossamfund och organisationer samt goda relationer med myndigheter och beslutsfattare.

Mot bakgrund av kyrkoledningens beskrivning av den nationella nivåns uppdrag och det som sker i vår omvärld, fastställde kyrkomötet 2018 tre övergripande målbilder för kyrkostyrelsen till år 2030. Här följer några exempel på den nationella nivåns insatser under 2021, relaterade till respektive målbild.

5.1.1 Målbild 1

År 2030 har vi stärkt förmågan att bidra till ett församlingsliv som utifrån lokala förutsättningar kan möta samtidens utmaningar.

Denna målbild relaterar i första hand till den nationella nivåns uppdrag *Stöd till stiftet för utveckling av församlinglivet och Företrädarskap*.

Den nationella nivån har i samarbete med stiftet bidragit till att stärka och stödja församlingarnas förmåga att fullgöra sin grundläggande uppgift inom flera områden och på olika sätt.

Svenska kyrkans diakonala arbete har undersökts och en rapport publicerades i november. Det är den hittills mest heltäckande kartläggning av den diakonala verksamheten som gjorts. I den framgår att Svenska kyrkans sociala arbete, diakoni, utgör ett bidrag motsvarande ett samhällsekonomiskt värde på minst 1,5 miljarder kronor årligen.

Det treåriga programmet *Social hållbarhet – fokus tillit och demokrati*, med tolv stift involverade för integration och ett socialt hållbart samhälle har samlat frågor om integration och stöd för att minska utanförskapet.

De statliga medel som Svenska kyrkan tilldelats under året har till största del förmedlats vidare till stift och församlingar. Med anledning av pandemin fick Svenska kyrkan även i år 25 miljoner kronor i stöd från regeringen för att kompensera en del av de intäktsbortfall och kostnadsökningar som varit. Genom det ekonomiska stödet har bland annat tjänsten Jourhavande präst kunnat förstärkas och stiftens institutions-själavård såsom sjukhuskyrkan har kunnat få extra ekonomiskt bidrag.

Programmet *Lärande och undervisning* har fortsatt, och insatser har genomförts för att visa på evangeliet om tro och livsmod och Svenska kyrkans roll i samhället. Biskopsbrevet om lärande och undervisning som publicerades i augusti förmedlar vad undervisningens roll är och innehåller ett antal pedagogiska utgångspunkter för lärande. Dessutom tar brevet upp konkreta förslag på bibeltexter, psalmer och böner som kan ingå i den grundläggande undervisningen om kristen tro. I december övergick den digitala Resursbanken för lärande och undervisning från testläge till att vara öppen för alla församlingar och pastorat som är anslutna till Microsoft 365. Även ideellt engagerade och förtroendevalda har möjlighet att ta del av resursbankens innehåll.



Svenska kyrkans samhällstjänst Jourhavande präst har utökat sin tillgänglighet under pandemin och många människor har sökt sig dit. Foto: Magnus Aronson

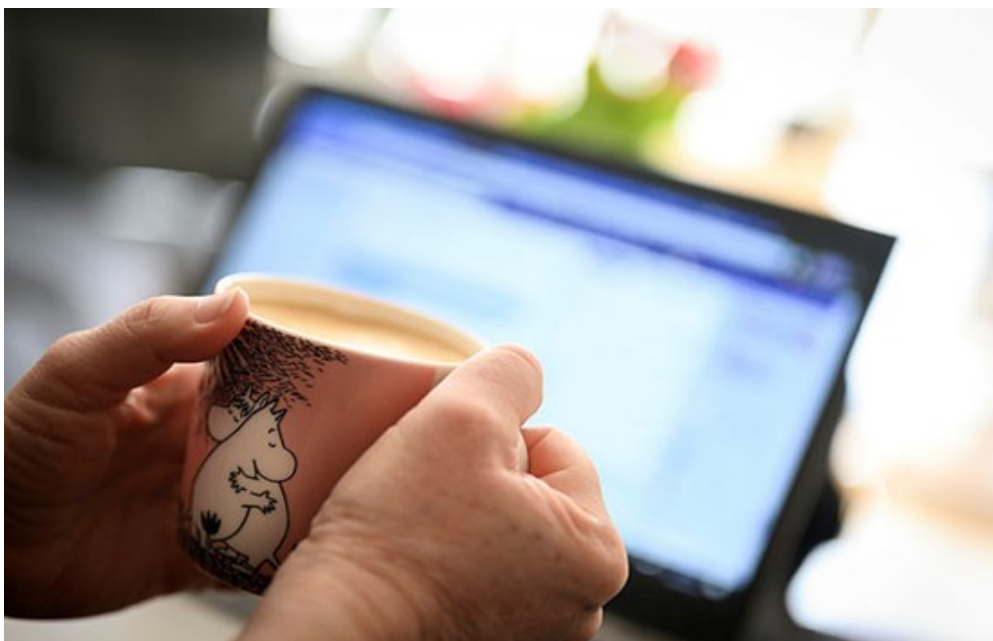
De digitala utbildningarna har ökat kraftigt under året genom utbildningsplattformen Grade där hälften av utbildningarna genomförs live. Sammanlagt 15 000 kurstillfällen har genomförts under 2021. Svenska kyrkan erbjuder även i samarbete med Sensus studieförbund den digitala utbildningen Delaktighet och tillgänglighet, med särskilt fokus på neuropsykiatriska funktionsnedsättningar. Under året har den satsningen följts upp med ett antal digitala workshops. Även 14 digitala lunchseminarier har erbjudits landets kommunikatörer och andra intresserade under året. I genomsnitt samlades cirka 100 deltagare per seminarium. Flera har genomförts som liveevenemang och spelats in och publicerats på intranätet. De senaste seminarierna har även textats för att öka tillgängligheten.

Den 4–5 maj genomfördes Svenska kyrkans kommunikationsdagar, Digi-Kom, för första gången i digital form. Över 500 medarbetare deltog från hela landet och kunde välja mellan ett 70-tal webinarier och tematiska gruppsamtal.

Den romska översättningen av kyrkohandboken, med fyra romska dialekter, togs i bruk under den webbsända högmässan i Uppsala domkyrka pingstdagen den 23 maj. Den romska översättningen finns tillgänglig på Svenska kyrkans webbsida och den kommer att användas även av andra samfund. Översättningen är såväl ett bidrag mot diskriminering och för social hållbarhet, som ett bidrag till ekumeniken i Sverige.

Arbetet för att förnya och utöka Svenska kyrkans psalmskatt har påbörjats. Kyrkostyrelsen gör en öppen och bred inbjudan för att stimulera till och identifiera nya psalmer som kompletterar den redan rika psalmbok Svenska kyrkan har. Insamlingen sker digitalt och började i november. Den planeras pågå under hela 2022.

Insamling av verksamhetsstatistik, kvalitativa undersökningar och omvärldsanalys är viktiga verktyg i förståelsen av Svenska kyrkan och de skeenden som finns att förhålla sig till och planera utifrån. En ny app, den så kallade Samla-appen, har tagits fram för att underlätta för ansvariga i församlingar att rapportera verksamhetsstatistik löpande. Under året har det samlade frågeformuläret till kyrkoherdar, Kyrkbussen, fått en ökad svarsfrekvens, vilket kan förklaras av färre frågor samt påminnelser från biskopar och stiftsdirektorer.



De digitala verktyg som utvecklats och de nya arbetssätt som etablerats under pandemin underlättar arbetet och stärker samverkan. Foto: Magnus Aronson

En av de forskningsrapporter som publicerats under året är studien *En "riktig" begravning. Förändringar i begravningsseden inom Svenska kyrkan 2010–2020*.

Svenska kyrkan i utlandet har liksom föregående år haft en omställd verksamhet på grund av pandemin och viss utlandspersonal har tjänstgjort på andra ställen än planerat. Den mobila verksamheten har inte heller varit möjlig under pandemin. Svenska kyrkan i utlandet går mot allt fler lokalanställningar. De verksamhetsutredningar som pågår kopplat till den förändringsresan har försenats något. Men utredningarna kommer att slutföras under 2022. Det ekumeniska samarbetet har gått från lokal vardagsekumenik till att anställningsavtal för medarbetare i Svenska kyrkan i utlandet skrivits med den anglikanska kyrkan i Aten och med federationen av de lutherska kyrkorna i Schweiz och Liechtenstein.

Svenska kyrkans utbildningsinstitut genomförde redan i början av pandemin en av de mest genomgripande omställningarna på den nationella nivån. Undervisningen har fortsatt mer eller mindre på nätet och den digitala metodiken har utvecklats ytterligare. Tillströmningen av sökande och studerande till diakon- och prästprogrammen är god medan rekryteringen till församlingspedagogutbildningen fortsätter att vara svag och till kyrkomusikerutbildningen inte tillräcklig.

För att möta det framtida rekryteringsbehovet av kvalificerade kyrkomusiker har den nationella nivån i samarbete med stiftet och Göteborgs internationella orgelakademi genomfört projektet *Organister i framkant*, som är en webbplats som innehåller en mängd samlad information i syfte att inspirera kyrkomusiker att i sin tur väcka barns intresse för att spela orgel.

5.1.2 Målbild 2

År 2030 har vi stärkt relevansen och engagemanget för Svenska kyrkans arbete, grundat i kristen tro, för ett hållbart samhälle i Sverige och i världen.

Denna målbild relaterar i första hand till den nationella nivåns uppdrag *Stöd till stiftet för utveckling av församlingslivet* och *Företräderskap*.

Svenska kyrkan lyfter och driver strategiskt avvägda och relevanta samhällsfrågor utifrån kyrkans värdegrund och uppdrag. Svenska kyrkan verkar för ett hållbart samhälle och samverkar med regionala och globala ekumeniska organisationer och allianser i gemensamma policyfrågor, inte minst gentemot EU. För detta genomförs systematisk bevakning och spetskompetens har utvecklats under de senaste åren på den nationella nivån. Dialog har förts med regering, myndigheter och civilsamhällets organisationer. Bland annat har företrädare för Svenska kyrkan medverkat i regelbundna konsultationer hos bland annat Myndigheten för trossamfund, i Regeringens råd för kontakt med trossamfunden samt hos Migrationsverket. Regelbundna samtal förs exempelvis också med Sveriges Kommuner och Regioner samt med Utrikesdepartementet och Sida. Kyrkostyrelsen har svarat på 41 remisser, varav tre spontanremisser och ett flertal har utarbetats i samarbete med stiftet.

Ärkebiskopens och övriga biskopars insatser som samhällsaktörer har spelat en viktig roll, inte bara lokalt i deras stift och församlingar, utan även i det gemensamma nationella påverkansarbetet. Det har varit täta möten med beslutsfattare och myndigheter i Sverige under året.

Svenska kyrkan har varit synlig i samhällsdebatten och i andra organisationers konferenser. Ärkebiskopen skrev exempelvis ett öppet brev till statsministern med kopia till utrikesministern, utbildningsministern och jämställdhetsministern i oktober inför högnivåmötet Malmö internationella forum för hågkomst av Förintelsen och bekämpande av antisemitism. I brevet betonades att alla delar av samhället behöver bidra och att trossamfundens engagemang är en självklar del av lösningen. Ärkebiskopen försäkrade Svenska kyrkans stöd i kampen mot antisemitism tillsammans med interreligiösa nätverk i Sverige och internationellt. I brevet nämndes arbetet vid Svenska teologiska institutet i Jerusalem som exempel på en verksamhet som bidrar i arbetet.

Den nationella nivån verkar för ökad kännedom om Svenska kyrkans verksamhet, både den som sker i Sverige och den som sker internationellt. Församlingar, pastorat och stift får kommunikationsstöd både vad gäller innehåll och form, till exempel för att kunna vara en kyrka på nätet. Under året har särskilda insatser gjorts vid påsk, under sommaren och vid allhelgonahelgen samt under julen.

Svenska kyrkans arbete i digitala kanaler som sociala medier har stärkts ytterligare under året som gått. Under 2021 har den nationella Facebooksidans räckvidd ökat med 58 procent jämfört med 2020. Det betyder att över 6 miljoner personer fick se ett inlägg från Svenska kyrkans sida någon gång under året.

Genom närvaron i flera andra kanaler på sociala medier når Svenska kyrkan många människor och meningsfulla samtal om livsfrågor förs. Men det förekommer även att lögn sprids och att företrädare för Svenska kyrkan får ta emot hat och hot. Detta fick ärkebiskopen att göra ett uppehåll från Twitter under perioden april till augusti.

Svenska kyrkan medverkar i kulturlivet och främjar dialogen mellan religion och livstolkning. Svenska kyrkans årliga kultur- och filmpriser är några exempel. Den insats som görs genom programmet *Se Människan* under Bokmässan är ett annat exempel. I år genomfördes Bokmässan till största del digitalt. Ett av Svenska kyrkans

bidrag i år var seminariet Att ge plats för den andre, som erbjöds i samarbete med Verbums förlag. Det handlade om mötet med människor av annan tro och tradition.

Det fleråriga programmet *Interreligiös praktik för fred – En värld av grannar* har intensifierat sitt arbete under året även om många möten skett digitalt. Programmet har syftat till att utveckla och fördjupa Svenska kyrkans relationer med religiösa samfund och organisationer som arbetar för människor på flykt i Europa. Det avslutades i början av 2022 med en digital konferens.



Samtalen från Bokmässan går att ta del av i efterhand på Svenska kyrkans webb. Här medverkar kocken Tareq Taylor och docenten i etik Johanna Gustafsson Lundberg. Foto: Mikael Ringlander

Vid kyrkomötets högtidsgudstjänst den 24 november framfördes Svenska kyrkans offentliga ursäkt till det samiska folket för de oförrätter som begåtts i historien. I Uppsala domkyrka samlades avgående och nyvalda kyrkomötesledamöter, biskopar, representanter för det samiska folket och civilsamhället, representanter för regeringen, internationella vittnen samt övriga gudstjänstbesökare. Som en del av den fortsatta försoningsprocessen med det samiska folket har Svenska kyrkan förbundit sig till åtta åtaganden de kommande tio åren. Åtagandena har förankrats i en remissomgång och i samtal med Svenska kyrkans tretton stift. De handlar om att öka kunskapen om och respekten för urfolksrättens principer inom Svenska kyrkan och i det svenska samhället. Åtagandena ska bidra till att synliggöra samisk andlighet, teologi och kyrklig tradition, samt stärka de samiska språken och samers inflytande och delaktighet i Svenska kyrkans verksamhet. Som en del av förankringsarbetet kring ursäkten deltog ärkebiskopen med ett anförande vid Sametingets högtidliga öppnande den 1 september i Lycksele. I anslutning till detta skedde överläggningar med partiledarna i Sametinget om hur åtagandena kopplade till ursäkten borde vara. Även förankring med samiska civilsamhällesorganisationer har ägt rum.



Svenska kyrkans ursäkt till det samiska folket framfördes i Uppsala domkyrka i samband med kyrkomötets andra session. Foto: Magnus Aronson

Svenska kyrkan utvecklar partnerskap med kyrkor, ekumeniska organisationer och allianser samt med andra samarbetspartner som arbetar för alla människors lika värde, rättvisa, jämställdhet och fred i världen. Act Svenska kyrkan verkar för internationella och ekumeniskt samordnade missions- och diakoniinsatser, långsiktigt utvecklings-samarbete och stöd till människor i utsatta situationer genom humanitärt bistånd. I december valdes Svenska kyrkans internationella chef till ny ordförande för ACT-alliansen, världens största kyrkliga biståndsallians, som Act Svenska kyrkan är en del av. Detta visar på det förtroende Svenska kyrkans arbete har i resten av världen.

Under året har exempelvis situationen i Afghanistan krävt humanitära insatser. I Haiti har Act Svenska kyrkan bidragit till att hjälpa jordbävningsträffade och i Etiopien har stöd förmedlats till fredsprogram för dialog samt stöd till etiopier på flykt. Tio dagars bombräder från Israels sida och raketattacker från Hamas i våras innebar att många människor dödades. Act Svenska kyrkan startade så fort som möjligt en akutinsamling till stöd för civilbefolkningen i Gaza, där de flesta offren fanns, med särskilt fokus på sjukvård och psykosocialt stöd.

Act Svenska kyrkan har tillsammans med partnerskapsorganisationer och utländska ambassader i Filippinerna uppmärksammat det krympande demokratiska utrymmet och det stora antal mord på människorättsförsvarare i landet. I många länder har Svenska kyrkan på grund av politiska konflikter och överhängande fara haft stora utmaningar i arbetet att genomföra projekt och att värna kollegors liv i partnerorganisationer och medarbetares möjligheter att verka, exempelvis i Myanmar.

Den kapacitetsstärkning i psykosocialt arbete som Act Svenska kyrkan bidrar till har under året genomförts digitalt, bland annat genom en workshop på fem dagar i slutet av mars. Webbsidan för lokalt baserat psykosocialt stöd, med målgruppen partnerorganisationer och Svenska kyrkans medarbetare, har färdigställts. Där samlas information om aktiviteter, metoder och referenser till vetenskapligt material och artiklar. Act Svenska kyrkan ger bland annat stöd till psykosociala insatser i Syrien.

Act Svenska kyrkan har många trogna givare och det pågår en positiv utveckling vad gäller privatpersoners gåvor liksom för stiftsanslag och församlingsanslag. Inte

minst Agera-volontärerna har spelat en viktig roll i insamlingsarbetet. Resultatet av kollekt och gåvor tillsammans med bidrag från Radiohjälp och Världens Barn samt avkastning på vissa fonder, uppgick för 2021 till 158,8 miljoner kronor. Detta är en ökning med totalt 4,4 miljoner kronor från föregående år. Men kollekt däremot har minskat med drygt 7,5 miljoner kronor, troligtvis på grund av färre gudstjänster och mötesplatser i församlingarna under pandemin. Även testamentsintäkterna har minskat.



Act Svenska kyrkan gör skillnad i världen tillsammans med sina partnerorganisationer genom att bedriva påverkansarbete, bidra till utveckling och ge humanitärt stöd. Foto: Deborah Rossouw

Som ett sätt för församlingar och pastorat att kunna ha auktioner och loppmarknader trots pandemin inleddes ett samarbete med auktionssajten Tradera under året. Engagemanget hos landets biskopar bidrog till uppmärksamhet i media. Årets insamling till Världens Barn engagerade många människor runt om i landet och det anordnades bland annat pilgrimsvandringar och konserter under de två veckor kampanjen pågick.

Varumärkesarbetet för att öka kännedomen om Act Svenska kyrkan har fortsatt under året. I undersökningar framgår att de som svarat ser en modig och medmänsklig biståndsaktör som försvarar mänskliga rättigheter och inger hopp.

5.1.3 Målbild 3

År 2030 har vi bidragit till utveckling av en effektiv styrning, administration och förvaltning i Svenska kyrkan, så att församlingarna kan fullgöra sitt grundläggande uppdrag.

Denna målbild relaterar i första hand till den nationella nivån uppdrag *Stöd till stiftet för utveckling av församlingarnas liv, Stöd till god förvaltning* samt *Inomkyrklig reglering*.

Utvecklingsarbetet för samverkan och digitalisering i både kärnverksamhet och förvaltning fortsätter. För att underlätta för församlingar och pastorat att få samlad aktuell information om vad som händer på samverkans- och digitaliseringsområdet har ett nyhetsbrev utformats till kyrkoherdar och ordföranden i kyrkoråden. Nyhetsbrevet ges regelbundet ut i samarbete med stiftet. Information om de stödjande

administrativa tjänsterna finns även samlad i Tjänsteportalen på intranätet för att bidra till överblick.

Det är angeläget att församlingar och pastorat får information om hur anslutning till de gemensamma it-tjänsterna även förbättrar säkerheten för hela Svenska kyrkan. Mycket arbete görs från den nationella nivån för att skydda Svenska kyrkans dokument och mejlkorrespondens och inte minst de känsliga uppgifter som Svenska kyrkan förvaltar.

Svenska kyrkans löneservice, med säte i Uddevalla startade i maj och vid årsskiftet hade 91 församlingar, pastorat och stift anslutit sig och lika många till har anmält intresse för att ansluta sig till tjänsten under 2022.

Det tekniska införandet av Microsoft 365 har pågått under hela 2021. Vid årsskiftet var 221 enheter i Svenska kyrkan med 13 129 användare anslutna. Det inomkyrkliga stödet för information och nyhetsflöde kommer från och med oktober 2022 att ske via en ny intranätlösning bestående av Kernet och Teams, och förberedelsen för detta gick in i en intensiv fas under året som gått.

Kunskap om kyrkobyggnadernas medeltida takkonstruktioner har ökat betydligt under de senaste årtiondena, främst genom de inventeringar som stiftet genomfört och den kunskapsöversikt som Hantverkslaboratoriet vid Göteborgs universitet tagit fram. Drygt 80 procent av alla församlingar och pastorat använder Svenska kyrkans gemensamma inventarieregister Sacer, som samtliga länsstyrelser enligt avtal har behörighet till.



*Svenska kyrkan lyckades trots rådande pandemi genomföra ett kyrkovoal under året.
Foto: Magnus Aronson*

I september genomfördes kyrkovoalet enligt plan. Under sommaren trycktes och distribuerades cirka 96 miljoner valsedlar och cirka 5 miljoner röstkort. Utöver det fick samtliga valnämnder informationsmaterial. I samband med att röstkorten skickades ut öppnade den bemannade funktionen Valservice som gav väljarna information om var, när och hur röstningen går till. På webben publicerades funktioner för väljarna: Hitta din lokal och Här hittar du vem du kan rösta på. En kyrkovalskampanj genomfördes tre veckor före valdagen med bland annat filmer i TV4, på Youtube och i sociala medier. Utvärderingen av samarbetet mellan den nationella nivån, stift, församlingar

och pastorat visar på goda erfarenheter men samtidigt en utvecklingspotential. 77 procent av församlingar och pastorat angav att de önskar ännu fler gemensamma satsningar. Av de 4,9 miljoner röstberättigade i kyrkovalet röstade 18,4 procent, vilket innebär 900 753 personer. Pandemin och risken för smittspridning gjorde att fler medlemmar förtidsröstade denna gång, något som det också uppmuntrades till.

Det årliga kyrkomötet genomfördes detta år till hälften digitalt och till hälften fysiskt med omfattande restriktioner och anpassningar. Utskottsöverläggningarna under första sessionen ägde rum helt digitalt med både ordinarie ledamöter och ersättare närvarande. Ett nytt kyrkomöte valdes i november för mandatperioden 2022–2025 och antalet nomineringsgrupper har ökat från elva till tretton. Av 251 ledamöter är 105 nyvalda och 146 omvalda. Nio ledamöter var på valdagen under 30 år. Det nyvalda kyrkomötet består av 53 procent kvinnor och 47 procent män.

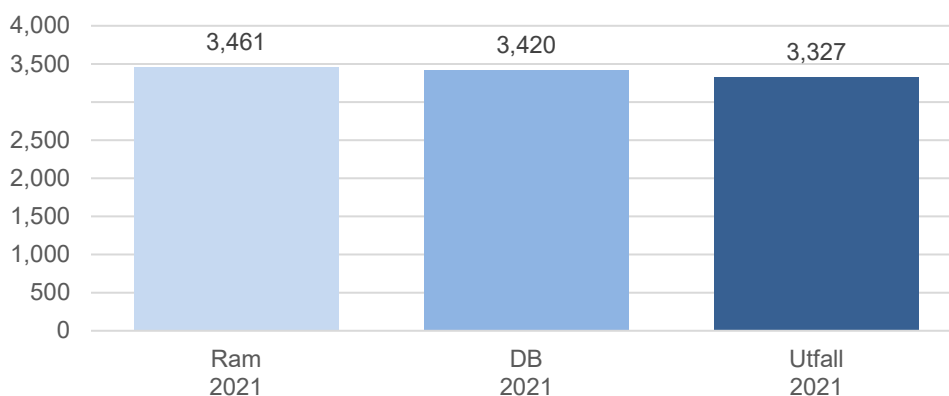
6 Ekonomi

6.1 Sammanfattning ekonomi

Årets resultat uppgår till 1 638 miljoner kronor. Det är 1 660 miljoner kronor högre än budget och 1 403 miljoner kronor högre än föregående årsresultat. Skillnaden mot budget och föregående år beror på en hög avkastning från kapitalförvaltningen eftersom utvecklingen på aktiemarknaden var ovanligt stark 2021.

Totala kostnader 2021 uppgår till 3 327 miljoner kronor, vilket är 134 miljoner kronor lägre än den av kyrkomötet beslutade rambudgeten och 93 miljoner kronor lägre än den av kyrkostyrelsen beslutade kostnadsramen i den mer detaljerade budgeten för samma år.

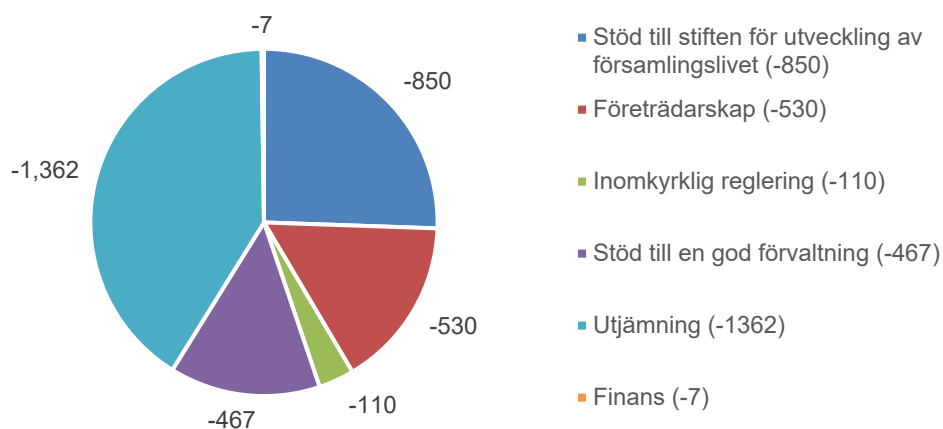
Diagram 1. Kostnadsram utfall 2021 i jämförelse med planerade kostnadsramar



Skillnaden mellan detaljbudget och rambudget förklaras av att budgeten justerades inom den internationella verksamheten. I detaljbudget finns också 25 miljoner kronor i statligt bidrag som beslutats under hösten som verksamhetsstöd för intäktsbortfall och kostnadsökningar i Svenska kyrkan med anledning av pandemin.

Skillnaden mellan detaljbudget och utfall förklaras av lägre nyttjande av kyrkoantikvarisk ersättning och lägre kostnader för resor inom den internationella verksamheten samt inom projektet för samverkan och digitalisering. I följande tabeller finns endast jämförelse med detaljbudget.

Diagram 2. Totala kostnader år 2021 fördelade per uppdrag



6.2 Resultaträkning

Verksamhetens resultat för 2021 uppgår till -232 miljoner kronor exklusive finansnetto och kyrkounderhållsbidrag. Underskottet är 162 miljoner kronor lägre än planerat. I tabellen nedan redovisas samtliga intäkter och kostnader för den nationella nivån med en summeringsrad för verksamhetens resultat.

Tabell 1. Resultaträkning

Belopp i miljoner kronor	Budget 2021	Utfall 2021	Utfall 2020
Avgift gemensam verksamhet	983	983	980
Insamlade medel	174	158	159
Erhållna bidrag	259	261	301
Övriga intäkter	112	180	117
Summa intäkter	1 528	1 582	1 558
Utvecklingssamarbete/bistånd	-264	-244	-266
Övriga lämnade bidrag	-140	-185	-181
Externa kostnader	-730	-642	-509
Personalkostnader*	-476	-466	-450
Avskrivningar	-12	-13	-12
Summa kostnader	-1 622	-1 551	-1 419
Utjämnning och KAE**	-301	-263	-216
VERKSAMHETENS RESULTAT	-394	-232	-77
Finansnetto	432	1 960	410
Kyrkounderhållsbidrag	-100	-100	-100
Förändring ändamålsbestämda medel	39	10	2
Årets resultat	-22	1 638	235

* I personalkostnadsraden ingår ersättningskonsulter

** Se förklaring i tabell 2

6.2.1 Intäkter

Sammanlagda intäkter är 53 miljoner kronor högre än budget. Insamlade medel är 16 miljoner kronor lägre än budget och i nivå med föregående år. Möjligheten till kollektintäkter har påverkats av pandemin och kollektintäkterna är cirka 50 procent lägre än åren före pandemin medan gåvor är högre än budget. Testamentsintäkter är lägre 2021 och varierar mellan åren.

Erhållna bidrag är något högre än budget trots lägre bidrag från Sida. Trossamfundet har fått statliga medel med anledning av pandemin som till största del fördelas till församlingar och stift varav 11 miljoner kronor utöver budget. Stiftelsekapital i samband med bildandet av Krister Stendahls stiftelse för forskning och utbildning vid Svenska teologiska institutet påverkar både erhållna bidrag och lämnade bidrag under perioden.

Övriga intäkter är högre än budget och föregående år. Den inomkyrkliga verksamheten är inte längre momspliktig och därmed ökar både intäkter och kostnader inom gemensam it-plattform och gemensamma administrativa system. Med anledning av detta har momsen rättats även för tidigare år vilket påverkar årets resultat. Svenska kyrkans löneservice etablerades i maj och har 8 miljoner kronor i intäkter, som inte

fanns i budget. Försäljning inom den gemensamma it-plattformen är också högre än planerat.

6.2.2 Kostnader

Sammanlagda kostnader är 71 miljoner kronor lägre än budget. Utvecklingssamarbete och bistånd är 20 miljoner kronor lägre än budget och lägre än föregående år inom den internationella verksamheten. Lutherska världsförbundets husbyggnadsprojekt i Jerusalem, som Svenska kyrkan stödjer, genomfördes av olika skäl inte under 2021. Av kyrkostyrelsens pandemistöd har 26 miljoner kronor fördelats till internationellt bistånd, främst till det humanitära arbetet.

Övriga lämnade bidrag är 49 miljoner kronor högre än planerat på grund av statligt stöd som fördelats vidare till stift och församlingar. Kyrkostyrelsens pandemistöd till utlandsförsamlingarna var inte budgeterade som lämnade bidrag. Dessutom påverkar bildandet av Krister Stendahls stiftelse precis som på intäktssidan.

Externa kostnader är 90 miljoner kronor lägre än budget vilket beror på lägre reskostnader, lägre kostnader inom den internationella verksamheten och att kyrkostyrelsens reserver inte nyttjats fullt ut. Satsningen på samverkan och digitalisering är 20 miljoner kronor lägre än budget eftersom planerade driftskostnader för kyrknätet som nationell tjänst inte har utfallit 2021.

Kyrkostyrelsens pandemistöd budgeterades som externa kostnader men fördelades till största delen som bidrag.

Externa kostnader är samtidigt 132 miljoner kronor högre än föregående år vilket bland annat beror på digital arbetsplats och projektet med etablering av Svenska kyrkans löneservice. Kostnaderna är också högre eftersom den inomkyrkliga verksamheten inte längre är momspliktig och därmed ökar både kostnader och intäkter inom gemensam it-plattform och gemensamma administrativa system. Kostnader för pandemirelaterade produkter till kyrkovalet har tillkommit 2021.

Personalkostnaderna är lägre än budget men högre än föregående år. Kostnaderna för utsänd personal inom utlandskyrkan och den internationella verksamheten är lägre då det varit svårt att sända ut personal under pandemin. I personalkostnader ingår 28 miljoner kronor för inhyrd personal som har täckt upp tillfälliga vakanser och viss frånvaro. Från och med maj 2021 har Svenska kyrkans löneservice bemannats.

6.2.3 Utjämning och kyrkoantikvarisk ersättning

Utjämningssystemet är underfinansierat genom att intäkterna är lägre än kostnaderna. Den nationella nivån och det gemensamma kapitalet finansierar mellanskillnaden mellan utjämningsavgifter och utjämningsbidrag samt kyrkounderhållsbidraget (se egen rad i resultaträkningen).

Tabell 2. Förklaring utjämning och kyrkoantikvarisk ersättning (KAE)

Belopp i miljoner kronor	Budget 2021	Utfall 2021	Utfall 2020
Utjämningsavgifter församlingsnivå	716	719	750
Utjämningsbidrag församlingsnivå	-812	-815	-821
Resultat församlingsnivå	-96	-96	-72
Utjämningsavgift stiftsnivå*	221	263	235
Utjämningsbidrag stiftsnivå	-430	-430	-380
Resultat stiftsnivå	-209	-167	-145
Intäkter kyrkoantikvarisk ersättning	460	431	434
Kostnader kyrkoantikvarisk ersättning	-455	-431	-433
Nettoresultat KAE	5	0	2
Resultat utjämning och KAE	-301	-263	-215

Intäkterna på stiftsnivå är högre än planerat på grund av en högre utdelning av präst-lönetillgångar. Kostnaderna är i nivå med budget.

Det statliga bidraget kyrkoantikvarisk ersättning används främst till församlingarnas renovering av kyrkobyggnader.

6.2.4 Finansnetto

Intäkter från finansnettot är betydligt högre än budget och förklaras av en hög avkastning från kapitalförvaltningen. Budgeterad intäkt från kapitalförvaltningen motsvarar avkastningsmålet på 3 procent över inflationsnivån. Inflationen prognostiserades till 1,5 procent i budget.

Tillgångsslaget aktier hade en hög avkastning under 2021. Resultatet för året är +1 960 miljoner kronor vilket är 1 528 miljoner kronor högre än budget. Resultatet från kapitalförvaltningen motsvarar en avkastning på 19,8 procent (jämförelseindex 16,9 procent). Marknadsvärdet på placeringstillgångarna i kapitalförvaltningen uppgick den 31 december till 11 519 miljoner kronor.

Tabell 3. Finansförvaltning

Belopp i miljoner kronor	Budget 2021	Utfall 2021	Utfall 2020
Övriga intäkter	0	1	1
Finansnetto	432	1 960	410
Kostnader	-8	-7	-13
Resultat	424	1 954	398

6.3 Eget kapital

Den nationella nivåns eget kapital utgör det enda gemensamma kapitalet i Svenska kyrkan. Kapitalet möjliggör strategiska insatser för hela Svenska kyrkan och finansierar delar av utjämningsystemet samt årliga utbetalningar av kyrkounderhållsbidrag på 100 miljoner kronor. Som exempel på särskilda insatser 2021 kan nämnas de 65 miljoner kronor som betalats ut som extra stiftsbidrag, med anledning av pandemin.

För att kunna säkerställa uttag på 200 till 300 miljoner kronor per år utan att äventyra det egna kapitalet beslutade 2021 års kyrkomöte att målet för storleken på den nationella nivåns kapital skulle uppgå till lägst 10 miljarder kronor vid utgången

av 2021. Målnivån uppräknas årligen med hänsyn till konsumentprisindex. Det egna kapitalet uppgår vid utgången av 2021 till 11 545 miljoner kronor, varav 4 372 miljoner kronor avser orealiserade vinster inom finansförvaltningen.

Den extrema uppgången på världens finansmarknader 2021 och kapitalets stora andel aktiefonder har lett till stor ökning av kapitalet 2021. I början av år 2022 har dock nedgången på finansmarknaden varit stor, vilket visar att storleken på kapitalet kan ändras snabbt. Det osäkra säkerhetsläget i omvärlden kan även innebära att Svenska kyrkan behöver genomföra extra ordinära verksamhetsinsatser.

6.4 Ekonomiskt utfall per uppdrag med undernivåer

I tabellen visas nettokostnad (kostnader minus externa intäkter) per uppdrag, vilket visar hur mycket avgiften för gemensam verksamhet, den så kallade 7-öringen, ska finansiera. Viss verksamhet, såsom Act Svenska kyrkan, finansieras till stor del av externa intäkter och därför är nettokostnaden låg. Resultaträkningar för kyrkostyrelsens internationella råd och kyrkostyrelsens råd för Svenska kyrkan i utlandet visas i tabell 7 och 8. Resultaträkningar för utjämning och finansförvaltning visas i tabell 2 och 3.

Tabell 4. Nettokostnad per uppdrag

Belopp i miljoner kronor	Budget 2021	Utfall 2021	Utfall 2020
Stöd till stiftens för utveckling av församlingslivet			
Utbildningsinstitutet	-55	-54	-46
Svenska kyrkan i utlandet	-102	-93	-85
Övrigt stöd till stiftens för utveckling av församlingslivet	-218	-180	-171
	-376	-328	-303
Företräderskap			
Internationell mission och diakoni	-117	-107	-91
Övrigt företräderskap	-74	-74	-55
	-191	-181	-147
Stöd till en god förvaltning			
Gemensamma funktioner	-305	-280	-226
Övrigt stöd till en god förvaltning	-53	-51	-69
	-357	-331	-294
Inomkyrklig reglering			
Kyrkovalet	-40	-51	-23
Övrig inomkyrklig reglering	-60	-53	-64
	-100	-104	-87
Utjämning och Finans			
Utjämning	-405	-356	-313
Finansförvaltning	423	1 954	396
	17	1 599	83

6.4.1 Stöd till stiftens för utveckling av församlingslivet

Uppdraget avser verksamhetsutveckling inom den grundläggande uppgiften i Sverige och utlandet inom exempelvis forskning och analys, undervisning och lärande, diakonal utveckling, hållbarhetsfrågor och utbildning för tjänst i Svenska kyrkan.

I 2021 års budget ställdes 50 miljoner kronor till kyrkostyrelsens förfogande med anledning av pandemin. Verksamheter som har påverkats och fått del av dessa medel är bland andra Act Svenska kyrkan, Svenska kyrkan i utlandet, Jourhavande präst,

kyrkovallet, Svenska teologiska institutet i Jerusalem samt ökade kommunikationsinsatser.

Intäkter och kostnader för Svenska kyrkans utbildningsinstitut ligger i nivå med tidigare planering. Skillnaden mellan 2020 och 2021 beror på förändrade redovisningsprinciper.

Intäkter och externa kostnader för Svenska kyrkan i utlandet är lägre än planerat men lämnade bidrag är högre då utlandsförsamlingarna har fått 14 miljoner kronor i pandemistöd från kyrkostyrelsen (se vidare avsnittet om kyrkostyrelsens råd nedan).

Övrigt stöd till stiftet för utveckling av församlingslivet är lägre än planerat men högre än föregående år. Skillnaden mot budget beror på att en större del av pandemistödet fördelats till Act Svenska kyrkan (inom företräderskap), att ordinarie reserver och förfogandemedel inte har nyttjats samt lägre personalkostnader. Av den planerade klimatsatsningen på sammanlagt 75 miljoner kronor har 42 miljoner kronor nyttjats hittills och resterande medel förväntas komma stift och församlingar till del under 2022–2023. 14 miljoner kronor har fördelats till stiftet för satsningar inom lärande och undervisning. Slutkonferensen för programmet En värld av grannar har flyttats till 2022 på grund av pandemin.

Tabell 5. Strategiska insatser i planeringsperioden

Belopp i miljoner kronor	Budget 2021	Utfall 2021	Utfall 2020
Klimatsatsning	-25	-24	-19
Social hållbarhet	-5	-5	-5
Lärande och undervisning	-16	-17	-3
En värld av grannar	-1	-2	-2
Försoningsprocess samiska folket	0	-1	0
Psalmboken	-1	0	-1
	-48	-49	-30

6.4.2 Företräderskap

Uppdraget innefattar ekumenisk samverkan, påverkansarbete samt internationell mission och diakoni som samordnas genom Act Svenska kyrkan.

Jämfört med 2020 minskade både intäkter och kostnader för internationell mission och diakoni. Under 2021 tilldelades Act Svenska kyrkan 26 miljoner kronor för akuta insatser med anledning av pandemin. Lutherska världsförbundets husbyggnadsprojekt i Jerusalem förväntades ha kostnader om 23 miljoner kronor 2021 men projektet är framflyttat till 2022. En utförligare beskrivning av utfallet för kyrkostyrelsens internationella råd finns under egen rubrik.

I Övrigt företräderskap ingår stöd till ekumeniska internationella samarbetsorganisationer och samarbetskyrkor med 21 miljoner kronor i lämnade bidrag. Kostnaderna är i nivå med budget men högre än föregående år på grund av extra kommunikationsinsatser under kyrkovalsåret 2021 och högre lämnade bidrag. Skillnaden mellan 2020 och 2021 beror även på förändrade redovisningsprinciper.

6.4.3 Stöd till en god förvaltning

Uppdraget omfattar verksamhet som genom samverkan och digitalisering i gemensamma administrativa arbetssätt möjliggör kostnadseffektiva lösningar. Gemensam it-plattform, gemensamma administrativa system, kyrknätets infrastruktur och Svenska kyrkans löneservice ingår i gemensamma funktioner, medan bland annat fastighetsförvaltning, arkiv och juridiskt stöd ingår i Övrigt stöd till en god förvaltning.

Satsningen på samverkan och digitalisering är 20 miljoner kronor lägre än budget eftersom planerade driftskostnader för kyrknätet som nationell tjänst inte har utfallit 2021. Kostnaderna är högre än föregående år vilket beror på att ett projekt för implementering och upphandling av nytt lönesystem har startat under året. Tjänsten för Svenska kyrkans löneservice är nu i gång.

Intäkter och kostnader är högre med anledning av Högsta förvaltningsdomstolens dom 2021 i frågan om mervärdesskatt, vilken innebär att inomkyrklig försäljning av bland annat datatjänster och administrativa tjänster inte längre är momspliktiga. För nationell nivå betyder det att inga avdrag för ingående moms får göras, vilket i sin tur leder till högre kostnader för den nationella nivån. Förändringen påverkar inte resultatet eller kostnader för församlingar och stift.

Tabell 6. Strategiska insatser i planeringsperioden

Belopp i miljoner kronor	Budget 2021	Utfall 2021	Utfall 2020
Samverkan och digitalisering	-110	-90	-49

6.4.4 Inomkyrklig reglering

Uppdraget inkluderar verksamhet för Svenska kyrkans styrorgan och genomförande av kyrkoval. Kvalitetssäkring av Svenska kyrkans böcker, utveckling av kyrkoordningen samt Svenska kyrkans bestämmelser ingår även i uppdraget.

Kostnaderna för kyrkovalsarbetet varierar i en fyraårscykel. 2021 är kostnaderna 11 miljoner kronor högre än budget men kostnaderna för hela valperioden kommer att ligga i linje med budget. Pandemisituationen under 2021 års kyrkoval medförde också kostnader för exempelvis skyddsmaterial.

Kostnaderna för övrig inomkyrklig reglering var lägre då kyrkomötet och kyrkostyrelsens möten delvis har varit digitala med anledning av pandemin.

6.5 Sammanfattning ekonomi för råden

6.5.1 Kyrkostyrelsens internationella råd

Tabell 7. Kyrkostyrelsens internationella råd

Belopp i miljoner kronor	Budget 2021	Utfall 2021	Utfall 2020
Insamlade medel	154	141	143
Erhållna bidrag	221	208	241
Övriga intäkter	0	2	2
Förändring ändamålsbestämda medel	38	-4	2
Summa intäkter	413	347	388
Utvecklingssamarbete/bistånd	-264	-244	-266
Övriga lämnade bidrag	-3	-5	-3
Externa kostnader	-122	-94	-89
Personalkostnader	-128	-111	-122
Avskrivningar	0	0	0
Summa kostnader	-517	-455	-480
Resultat	-103	-107	-92

* År 2021 finns 26 miljoner kronor extra medel från kyrkostyrelsen med anledning av pandemin varav 14 miljoner kronor var kända redan i budget (men budgeterades inom kyrkostyrelsens pandemimedel).

Intäkterna 2021 är lägre än både föregående år och budget. Intäkter från insamlade medel ligger på samma nivå som under pandemiåret 2020 med en ökning av gåvor men med lägre intäkter från testamenten och kollekter än planerat. De erhållna bidragen är lägre än föregående år och budget, främst på grund av lägre intäkter från Sida.

De minskade intäkterna återspeglas i en minskning av lämnade bidrag. Ett antal insatser har försenats eller ställts in och bidrar till att budget underskrids. Dessutom genomfördes inte Lutherska världsförbundets husbyggnadsprojekt i Jerusalem under året. Kyrkostyrelsens extra pandemimedel bidrog till att 26 miljoner kronor betalades ut främst till den humanitära verksamheten.

De externa kostnaderna som till största del är kopplade till kännedomssatsningen för Act Svenska kyrkan är lägre än budget, men högre än 2020. Personalkostnader är lägre än budget, framför allt eftersom utsänd personal inte kunnat sändas ut i den takt som planerats. De lägre kostnaderna bidrar till att en avsättning till ändamålsbestämda medel gjordes 2021.

6.5.2 Kyrkostyrelsens råd för Svenska kyrkan i utlandet

Tabell 8. Kyrkostyrelsens råd för svenska kyrkan i utlandet

Belopp i miljoner kronor	Budget 2021	Utfall 2021	Utfall 2020
Insamlade medel	9	10	8
Erhållna bidrag	7	3	2
Övriga intäkter	5	4	5
Förändring ändamålsbestämda medel	1	0	1
Summa intäkter	22	16	17
Utvecklingssamarbete/bistånd	0	0	0
Övriga lämnade bidrag *	-14	-31	-11
Externa kostnader	-20	-18	-15
Personalkostnader	-60	-51	-65
Avskrivningar	-1	-1	-1
Summa kostnader	-95	-102	-93
Resultat	-73	-85	-76

* År 2021 finns 14 miljoner kronor extra medel från kyrkostyrelsen med anledning av pandemin (budgeterade inom kyrkostyrelsens pandemimedel).

Både intäkter och kostnader, framför allt för resor och personal, är lägre på grund av pandemin.

Kollektintäkterna är 30 procent lägre än budget men högre än föregående år. Erhållna bidrag är lägre, då planerat uttag ur stiftelsen för Svenska kyrkan i utlandet inte behövdes för att täcka kostnader 2021.

Det påbörjade arbetet för fler lokalanställningar och ekumenisk samverkan bidrar till att personalkostnaderna är lägre än budget och tidigare år. Delvis har detta ersatts med högre lämnade bidrag. Församlingarna har också fått del av medel från kyrkostyrelsen för att täcka inkomstbortfall på grund av pandemin med 14 miljoner kronor.

Sammanlagda utgifter för utlandskyrkans fastighetsprojekt är 7 miljoner kronor mot budgeterade 16 miljoner kronor. Till kostnaderna läggs avskrivningar för tidigare projekt. Eftersom fastighetsbudgeten sträcker sig över fem år så är det väntat med avvikelser mellan åren, men arbetet har påverkats i hög grad av pandemin.

7 Förvaltningsberättelse

7.1 Allmänt om verksamheten

Fördelningen av uppgifter och uppdrag inom Svenska kyrkan regleras i kyrkoordningen. Församlingen är den lokala pastorala nivån inom Svenska kyrkan med grundläggande uppgift att fira gudstjänst, bedriva undervisning samt utöva diakoni och mission. Stiften, som är den regionala pastorala nivån, främjar och har tillsyn över församlingens liv medan den nationella nivån ger stöd till församlingens utveckling i huvudsak via stiftet, och på olika sätt beroende på skiftande behov hos församlingarna i respektive stift.

Den nationella nivån är en sammanhållande kraft för Svenska kyrkan och bidrar till att uppdraget fullgörs rikstäckande och i internationellt samarbete. Det sker genom att nationella nivån ansvarar för kyrkans gemensamma angelägenheter bland annat i fråga om inomkyrklig normgivning, överprövning av beslut, gemensam information, utbildning, ekumeniska relationer samt internationell diakoni och mission. Till uppdraget hör också att vara Svenska kyrkans röst såväl i det svenska samhället som internationellt samt bidra till att Svenska kyrkan är en positiv kraft för att samhället ska hålla ihop och inte dras isär.

7.2 Styrning och ledning

Verksamheten på den nationella nivån bedrivs i Trossamfundet Svenska kyrkan, organisationsnummer 252002-6135, med säte i Uppsala. Kyrkomötet är Svenska kyrkans högsta organ på nationell nivå och dess 251 ledamöter väljs av medlemmarna, varav 249 väljs i direkta val och de återstående två väljs av de 31 kyrkoråden inom Svenska kyrkan i utlandet. Kyrkostyrelsen är Svenska kyrkans högsta ansvariga organ när kyrkomötet inte är samlat. Ärkebiskopen är ordförande och kyrkomötet utser övriga ledamöter för en period om fyra år. Kyrkostyrelsen leder och samordnar förvaltningen av den nationella nivåns uppgifter. Den handlägger ärenden enligt bestämmelserna i kyrkoordningen, beslutar i alla övergripande och löpande frågor på nationell nivå och företräder Svenska kyrkan. Kyrkostyrelsen är kyrkomötets beredande och verkställande organ. Det betyder att kyrkostyrelsen kan lägga fram förslag i olika frågor genom skrivelser till kyrkomötet. Den ska också utföra de uppdrag som kyrkomötet ger.

Direkt utsedda av kyrkomötet är även läronämnden, Svenska kyrkans ansvarsnämnd för biskopar, Svenska kyrkans valprovsnämnd och Svenska kyrkans överklagandenämnd. Kyrkostyrelsen utser Musikrådet i Svenska kyrkan, Kyrkostyrelsens internationella råd, Kyrkostyrelsens redovisningsråd för Svenska kyrkan, Kyrkostyrelsens råd för administrativ samverkan, Rådet för Svenska kyrkan i utlandet, Samiska rådet i Svenska kyrkan samt Svenska kyrkans kapitalförvaltningsråd. Kyrkostyrelsen ansvarar för all övergripande verksamhet.

Kyrkokansliet i Uppsala är organiserat i elva avdelningar som genomför verksamheten på den nationella nivån. Kyrkokansliets arbete leds av en generalsekreterare. Den årliga styrningen, i relationen mellan kyrkomötet, kyrkostyrelsen, generalsekreteraren och avdelningschefer, består i huvudsak av processer för planering och processer för uppföljning av verksamhet och ekonomi. Årligen upprättas en budget för en period av tre år och en detaljerad budget för nästkommande år. Uppföljningsprocesserna sker löpande under året, med dialoger och avrapportering till kyrkostyrelsen var fjärde månad. Därtill finns en process för uppföljning i form av generalsekreterarens löpande rapportering till kyrkostyrelsen under året.

7.3 Legal struktur

Svenska kyrkans nationella nivå äger dotterföretaget Svenska kyrkans förvaltningsaktiebolag och det vilande dotterföretaget Svenska kyrkans utbildningsaktiebolag. Förvaltningsaktiebolaget äger och förvaltar fastigheten Fjärdingen i Uppsala, som tillgodoser kyrkokansliets huvudsakliga behov av kontorslokaler. Svenska kyrkans nationella nivå äger också andelar i intresseföretagen Fairtrade Sverige AB och Berling Media AB. Med hänvisning till 7 kap. 3 a § i årsredovisningslagen (1995:1554) upprättas ingen koncernredovisning på grund av ovanstående verksamheters ringa omfattning, i förhållande till den totala verksamheten på nationell nivå.

Inom Svenska kyrkan i utlandet finns ett trettiotal utlandsförsamlingar där de flesta utgörs av självständiga juridiska personer. Men det finns fyra filialer som inte betraktas som självständiga juridiska personer och som därmed finns inom ramen för verksamheten på den nationella nivån. Filialerna utgörs av tre enheter inom Svenska kyrkan i utlandet vilka är placerade i Thailand, Hongkong och Italien samt Svenska teologiska institutet i Jerusalem (STI) i Israel.

7.4 Stiftelser

Svenska kyrkan på nationell nivå förvaltar 72 (70) stiftelser med anknuten förvaltning. Stiftelserna är egna juridiska personer och separata årsredovisningar eller sammansättningar upprättas för dessa i enlighet med gällande lagstiftning. De ingår därför inte i balans- och resultaträkningen för Svenska kyrkan på nationell nivå. Tillgångarna i stiftelserna har vid årsskiftet ett redovisat värde på 331 (284) miljoner kronor. Avkastningen från stiftelserna tillförs till stor del den verksamhet som bedrivs inom Svenska kyrkan på nationell nivå. Vissa stiftelser lämnar bidrag även till mottagare utanför Svenska kyrkan beroende på vilket ändamål som ska främjas. Stiftelserna kan delas upp i följande kategorier: internationell mission och diakoni, utbildning, forskning och kultur och Svenska kyrkan i utlandet.

7.5 Väsentliga händelser under 2021

Årets aktiviteter har på olika sätt främjat trossamfundets ändamål – att levandegöra evangeliet och verka för Guds rike.

Högsta förvaltningsdomstolen har i en dom den 9 februari 2021 fastställt att Svenska kyrkans nationella nivå tillhandahållande av it-tjänster till Svenska kyrkans församlingar, pastorat och stift inte utgör näringsverksamhet. Domen är efterlängtd och utgör slutet på en 20 år lång diskussion om hur inomkyrkliga förhållanden ska beskattas. Högsta förvaltningsdomstolens domskäl är principiellt utformade och domen har stor betydelse för hela Svenska kyrkan och kommer att avsevärt förenkla och underlätta inomkyrkligt samarbete. Domen innebär att inomkyrkliga transaktioner nu kan ske utan att de blir moms- eller inkomstskattepliktiga.

Här nedan följer några fler av de mer betydelsefulla händelserna under 2021 som beskrivs mer i detalj i verksamhetsuppföljningen i avsnittet Året som gått.

- I september hölls kyrkoval och ett nytt kyrkomöte och en ny kyrkostyrelse valdes, se sidan 18.
- Svenska kyrkan framförde sin offentliga ursäkt till det samiska folket för de oförrätter som begåtts i historien, se sidorna 15–16.
- Kyrkostyrelsens anslag på 25 miljoner kronor årligen under åren 2020–2022 för projektet *Färdplan för klimatet*, se sidan 9.

- I maj startade Svenska kyrkans löneservice med placering i Uddevalla, se sidan 18.
- Svenska kyrkan har under året erhållit statliga bidrag med anledning av pandemin, se sidan 11.

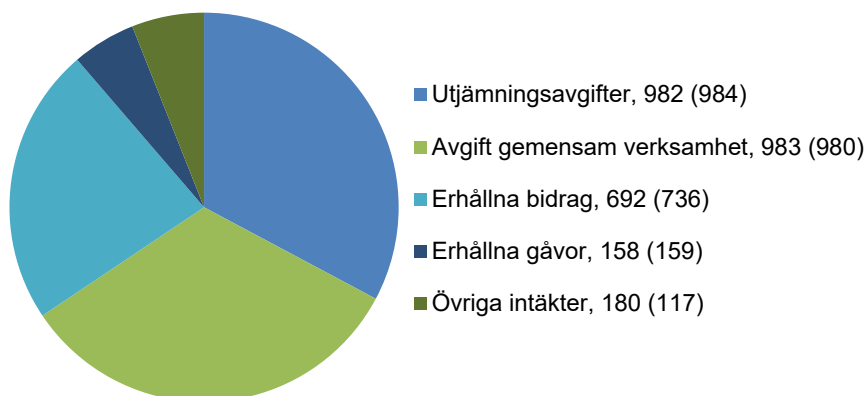
7.6 Totala intäkter och kostnader

Resultatet uppgår till 1 638 (235) miljoner kronor. De totala intäkterna uppgår till 4 955 (3 380) miljoner kronor, inklusive avkastningen från kapitalförvaltningen. Skillnaden i intäkt mot föregående år beror på att utvecklingen på de finansiella marknaderna var ovanligt stark 2021, vilket gav en hög avkastning från kapitalförvaltningen.

Den största intäktsposten för den nationella nivån är utjämningsavgifter och avgiften för gemensam verksamhet. Inom ramen för utjämningsystemet omfördelas en del av kyrkoavgiften mellan församlingar, pastorat, stift och nationell nivå. Detta sker genom att nationell nivå tar ut utjämningsavgifter av församlingar och pastorat och lämnar utjämningsbidrag till församlingar, pastorat och stift. Syftet med denna omfördelning är att Svenska kyrkan ska kunna bedriva en rikstäckande verksamhet. Intäkterna för nationell nivå avseende Avgift för gemensam verksamhet (se not 4) finansieras tillsammans med utdelning från prästlönetillgångar (stiftens förvaltning av skog, jord och fonder) verksamheten på nationell nivå samt vissa utjämningsbidrag som betalas ut till stiftet.

Den näst största intäktsposten är erhållna bidrag, främst den kyrkoantikvariska ersättningen. Övriga bidrag kommer bland annat från Sida, EU, Radiohjälpen samt olika stiftelser och används främst i den internationella verksamheten. Med anledning av pandemin har Svenska kyrkan också fått statliga medel för stödjande verksamhet inom stift och församlingar. Kollekt och gåvor är en annan betydelsefull intäkt, inte minst för den internationella verksamheten. Kollekterna har minskat med cirka 28 miljoner kronor jämfört med 2019, vilket var året innan pandemin.

Diagram 3. Intäkter 2021 exklusive kapitalförvaltningen, belopp i miljoner kronor



Verksamheten utgår från kyrkoordningen och från de beslut som kyrkomötet och kyrkostyrelsen fattar. De totala kostnaderna uppgår till 3 327 (3 153) miljoner kronor. Utjämningsbidrag som betalas ut till stiftet avser stiftsbidrag och kyrkounderhållsbidrag. Utjämningsbidrag som betalas ut till församlingar och pastorat avser inkomst- och kostnadsutjämningsbidrag. Kostnadsutjämningsbidrag omfattar kyrkobyggnadsbidrag, bidrag avseende andel kyrkotillhöriga respektive andel barn, diakonibidrag samt glesbygdsbidrag.

Övriga lämnade bidrag avser främst lämnade bidrag för kyrkoantikvarisk ersättning 431 (433) miljoner kronor, samt lämnade bidrag från den internationella verksamheten, 249 (269) miljoner kronor. De internationella bidragen avser bidrag

för utvecklingsarbete, katastrofbistånd och samverkan i utlandet. I lämnade bidrag ingår också en klimatsatsning inom Svenska kyrkan och stöd till stiftet inom programmet Lärande och undervisning. Med anledning av pandemin har Lutherska världsförbundet, utlandsförsamlingar och Svenska teologiska institutet i Jerusalem fått extra anslag. Statliga bidrag med anledning av pandemin har till största del vidareförmedlats till stift och församlingar. Övriga externa kostnader är högre än föregående år på grund av särskilda satsningar på till exempel digital arbetsplats och gemensam löneservice. Pandemin har medfört lägre kostnader för resor och arrangemang då fysiska möten har ersatts med digitala.

Diagram 4. Kostnader 2021, belopp i miljoner kronor



7.7 Finansiella instrument

Marknadsvärdet på tillgångarna i kapitalförvaltningen uppgick 31 december 2021 till 11 519 (9 909) miljoner kronor. Resultatet för 2021 inklusive bank- och förvaltningsarvoden uppgick till 1 960 (403) miljoner kronor, vilket motsvarar en avkastning på 19,8 (4,2) procent. Det sammanvägda jämförelseindexet för perioden var 16,9 (5,0) procent. Avkastningen på 19,8 procent är 12,9 procentenheter högre än det långsiktiga avkastningsmålet på 3 procent plus inflationen (KPI).

Under nio av de senaste tio åren har avkastningen överträffat den sammanvägda normalportföljens jämförelseindex där avkastningen för 2021 blev 2,9 procentenheter högre än detta index. Den främsta anledningen till detta är den fortsatta övervikt vi haft i aktier gentemot normalportföljen och framför allt övervikten i globala aktier vilka gynnats av en starkare dollar gentemot kronan.

Ur ett tioårsperspektiv står förvaltningen stark. Avkastningen har varit 172,9 procent, motsvarande en genomsnittlig avkastning på 10,6 procent per år, vilket är 6,4 procentenheter högre än det genomsnittliga årliga avkastningsmålet under samma period.

Tack vare förvaltningens positiva utveckling under senare år har avkastningen sedan start år 2000 nu kommit i kapp och förbi avkastningsmålet för samma period. Den ackumulerade avkastningen uppgick vid årsskiftet till 216,1 procent motsvarande en årlig avkastning på 5,4 procent sedan millennieskiftet, medan den ackumulerade målavkastningen under samma period uppgick till 183,6 procent. De mycket svaga börsåren 2001, 2002 och 2008 är den främsta orsaken till den svaga avkastningen under det första decenniet på 2000-talet.

7.7.1 Aktieförvaltning

Aktieförvaltningen bidrog netto med 1 655,4 miljoner kronor. Högst procentuell avkastning hade Ethos aktiefond (förvaltd av SEB) med 38,1 procent, index uppgick till 39,3 procent.

7.7.2 Ränteförvaltning

Den svenska ränteförvaltningen gav -0,8 procent i avkastning vilket ändå är 0,2 procentenheter bättre än index som uppgick till -1,0 procent. Företagsobligationsfonden gav 1,5 procent, vilket är 2,1 procentenheter högre än index.

7.7.3 Fastighetsfonder

Tillgångsslaget fastighetsfonder bidrog med 8,8 procents avkastning jämfört med index 6,9 procent. Avkastningen grundar sig dock till stor del på årliga externa värderingar av bestånden i de olika fastighetsfonderna som Svenska kyrkan har investerat i. Dessa värderingar görs årsvis men fastställs ofta långt in i första kvartalet, varför det blir en eftersläpning på ett år i värdeutvecklingen. Avkastningen i 2021 års resultat bygger därför på värderingen per 31 december 2020. Det finns vid tidpunkten för årsredovisningens upprättande inga av den nationella nivån kända faktorer som ger anledning att anta att värderingen 2021 skulle vara väsentligt lägre än värderingen 2020.

7.7.4 Alternativa placeringar

Alternativa placeringar gav en avkastning på 31,8 procent, jämförelseindex 6,9 procent (inflationen plus 3 procent). Det starka resultatet beror främst på värdestegringar för investeringarna inom private equity. För mer detaljerad information om kapitalförvaltningens resultat, även i ett längre perspektiv, hänvisas till Årsrapport hållbara investeringar 2021. Där redogörs också i mer detalj för den nationella nivåns arbete med hållbarhet inom kapitalförvaltningen

Läs hela rapporten Hållbara investeringar: svenskakyrkan.se/hallbarainvesteringar

7.8 Hållbarhetsupplysningar

Den här årsredovisningen beskriver verksamheten inom Svenska kyrkans nationella nivå. Den omfattar inte verksamheten i församlingar, pastorat eller stift. Däremot beskrivs de resultat och effekter som den nationella nivåns arbete har i Svenska kyrkan som helhet och i omvärlden. Detta inkluderar Svenska kyrkans utvecklingsarbete genom Act Svenska kyrkan och utbildningsinstitutet i Uppsala och Lund. Genom stöd och samverkan på de sätt som beskrivs, utförs ett arbete som är till gagn för hela Svenska kyrkans strävan att bidra till en hållbar kyrka och en hållbar utveckling.

Svenska kyrkan arbetar för att integrera andliga, sociala, ekologiska och ekonomiska hållbarhetsperspektiv i hela verksamheten. Arbetet utgår från uppdraget att värna människovärdet och förvalta såväl ekologiska som ekonomiska resurser på ett ansvarsfullt sätt.

7.8.1 Om hållbarhetsrapport enligt årsredovisningslagens krav

Svenska kyrkans nationella nivåns årsredovisning omfattas av kravet om hållbarhetsrapportering enligt årsredovisningslagen (6:12–14). Lagkravet fastslår att hållbarhetsrapporteringen ska innehålla de hållbarhetsupplysningar som behövs för förståelsen av organisationens utveckling, ställning och resultat och konsekvenserna

av verksamheten, däribland upplysningar i frågor som rör miljö, sociala förhållanden, personal, respekt för mänskliga rättigheter och motverkande av korruption.

Hållbarhetsarbetet utgår från en bedömning av de områden där verksamheten har störst risk för negativ påverkan på människa och miljö. Bedömningen identifierar även de områden med störst möjlighet att bidra till förändring i hållbar riktning utifrån vårt uppdrag som kyrka, vår tro och den verksamhet nationell nivå bedriver. En risk- och möjlighetsanalys utförd 2015 utgör grunden för prioriteringar av hållbarhetsarbetet. Se hållbarhetsnoter (sidan 61) för mer detaljerad information om riskhantering på Svenska kyrkans nationella nivå.

Respektive riskområde är framtaget utifrån ett väsentlighetsperspektiv, det vill säga nivån på risk för negativ påverkan på människa och miljö i relation till andra risker, och knyter an till en eller flera hållbarhetsdimensioner. Riskområdenas koppling till de områden, som årsredovisningslagen lyfter fram som väsentliga att rapportera om i en hållbarhetsrapport, redogörs för nedan.

ÄRL 6:12–14	Riskområden	Sidhänv.
Motverkande av korruption	Antikorruption	67
Personal	God arbetsmiljö	63
Miljö	Miljö- och klimatpåverkan	65
Miljö, Sociala förhållanden och respekt för mänskliga rättigheter	Hållbara investeringar och inköp	66

7.9 Förväntad framtida utveckling samt väsentliga risker och osäkerhetsfaktorer

Faktorer som påverkar verksamheten på Svenska kyrkans nationella nivå kategoriseras i följande väsentliga riskområden; risk för skadat förtroende, verksamhetsrelaterade risker, risker inom finansförvaltningen och omvärldsrisker samt medlemsutvecklingen.

De prognoser som gjorts av den framtida medlemsutvecklingen och av framtida intäkter från kyrkoavgiften visar på en nedåtgående trend. Det innebär att Svenska kyrkan framöver kommer att behöva minska sina kostnader, även om vi parallellt gör insatser för att behålla och få nya medlemmar samt att få de människor som lämnat kyrkan att återinträda. Samtidigt som de ekonomiska framtidsutsikterna pekar på ett behov av kostnadsminskningar finns det idag ett upparbetat kapital, både lokalt och på nationell nivå. Det nationella kapitalet är en gemensam resurs för hela trossamfundet. Kapitalets avkastning möjliggör både akuta insatser och strategiska satsningar för ett långsiktigt hållbart kyrkoliv.

Kyrkostyrelsen konstaterar, mot bakgrund av de prognoser som tidigare tagits fram till och med år 2030, att det vikande antalet kyrkotillhöriga kommer att påverka ekonomin negativt på lång sikt, varför fokusering och prioritering är nödvändigt i kyrkostyrelsens långsiktiga planering.

Svenska kyrkan behöver förbereda sig på att med mindre resurser bygga starka relationer och arbeta med gemensamma lösningar för administrativ samverkan. För att uppnå detta krävs både mod till förändring och förmåga att se nya lösningar. Svenska kyrkan behöver också i högre grad tydliggöra sin roll och uppgift i olika sammanhang. Det är även osäkert på vilket sätt pandemin kommer att påverka verksamheten kommande år. Framtida utveckling behandlas bland annat i skriften *Nyckeln till Svenska kyrkan – en skrift om organisation, verksamhet och ekonomi*.

Svenska kyrkans arbete vilar till stor del på människors förtroende. Ett systematiskt arbetsmiljöarbete, policyer, riktlinjer och utbildningar för personal är verktyg för

att hantera de risker som kan påverka förtroendet. Det gäller exempelvis, uppförandekod för personal, antikorrupsionspolicy, policy mot kränkande särbehandling och riktlinjer kring förebyggande av sexuella övergrepp samt öppenhet och transparens gentemot omvärlden. Läs mer om arbetet mot korruption på sidan 67 och om arbetet för en god arbetsmiljö på sidan 63.

Verksamhetsrisker avser till exempel att program eller projekt i Sverige eller utomlands har begränsade effekter jämfört med vad som var planerat, och säkerhetsrisker gäller för personalen framför allt i det internationella arbetet. Dessa risker hanteras genom systematiskt planerings- och uppföljningsarbete samt utbildning av personal som reser utomlands. Andra verksamhetsrisker handlar om att den nationella nivån har många kritiska system vilka hanteras inom ramen för it-policyn.

Riskhantering inom ekonomi- och finansförvaltningen syftar till att säkerställa att förvaltningen av de finansiella tillgångarna sker på ett tillfredsställande sätt. Metoden för att uppnå detta är att löpande bevaka, utvärdera och kontrollera de finansiella riskerna. Utformningen av denna verksamhet ska säkerställa att förvaltningen följer beslutade strategier och riktlinjer. Riskerna hanteras genom god intern kontroll, exempelvis vad gäller en säker hantering av transaktioner, klart definierade och avgränsade ansvarsområden samt dokumenterade rutinbeskrivningar.

I kyrkostyrelsens årliga omvärldsbeskrivning identifieras ett flertal utmaningar. Läs mer om dessa utmaningar i kyrkostyrelsens verksamhets- och ekonomiskrivelse.

7.10 Eget kapital

I enlighet med kyrkomötets skrivelse 2021:24 Verksamhet och ekonomi för Svenska kyrkans nationella nivå 2022–2024 har kyrkomötet beslutat att målet för storleken på den nationella nivåns egna kapital ska uppgå till lägst 10 000 miljoner kronor vid utgången av 2021. Målnivån uppräknas årligen med hänsyn till konsumentprisindex. Det fria egna kapitalet uppgår vid utgången av 2021 till 11 545 miljoner kronor, varav 4 372 miljoner kronor avser orealiserade vinster inom finansförvaltningen. I början av år 2022 har dock nedgången varit stor och visar tydligt att värderingen kan ändras snabbt.

7.11 Resultat och ställning

Resultatet av verksamheten samt ställningen vid räkenskapsårets utgång, framgår i övrigt av efterföljande resultat- och balansräkningar med noter.

8 Fem år i sammandrag

FEM ÅR I SAMMANDRAG

Resultaträkning (belopp i miljoner kronor)	2021	2020	2019	2018	2017
<i>Intäkter</i>					
Utjämningsavgifter	1 965	1 964	1 971	1 983	1 731
Kollekter och gåvor	158	159	215	181	179
Kapitalförvaltning	1 960	403	1 582	143	761
Övriga intäkter	872	853	804	752	874
Summa intäkter	4 955	3 379	4 572	3 059	3 545
<i>Kostnader</i>					
Utjämningsbidrag	-1 345	-1 301	-1 308	-1 330	-1 011
Personal- och övriga kostnader	-1 982	-1 852	-1 765	-1 714	-1 943
Summa kostnader	-3 327	-3 153	-3 073	-3 044	-2 954
Övriga resultatposter	0	6	8	3	6
Årets resultat	1 628	232	1 508	18	596
Förändring ändamålsbestämda medel	10	2	-48	-44	25
Årets resultat efter omföring	1 638	235	1 460	-26	621
Balansräkning					
Tillgångar	19 990	17 567	16 584	14 353	14 060
Eget kapital inklusive ändamålsbestämda medel	11 750	10 122	9 889	8 381	8 363
Skulder, avsättningar	8 240	7 446	6 695	5 972	5 697
Soliditet *	59%	58%	60%	58%	59%
Personal					
Medelantal anställda					
Sverige **	439	420	412	396	387
Utland	53	63	66	74	74

* Eget kapital i procent av totala tillgångar

** Under 2021 har Svenska kyrkans löneservice i Uddevalla etablerats och under året har ett 30-tal medarbetare anställt.

9 Resultaträkning

RESULTATRÄKNING

Belopp i tusen kronor	NOT	2021	2020
<i>Verksamhetens intäkter</i>			
Utjämningsavgifter	4	1 964 720	1 964 099
Erhållna gåvor	5	158 438	159 211
Erhållna bidrag	6	691 604	735 897
Avkastning från kapitalförvaltning	7	1 959 773	403 351
Nettoomsättning	8, 10	175 599	104 312
Aktiverat arbete för egen räkning		0	1 018
Övriga verksamhetsintäkter		4 525	11 661
Summa verksamhetens intäkter		4 954 659	3 379 548
<i>Verksamhetens kostnader</i>			
Utjämningsbidrag	4	-1 345 260	-1 301 116
Övriga lämnade bidrag	9	-860 273	-880 064
Övriga externa kostnader	10, 11, 12	-670 335	-531 038
Personalkostnader	13	-437 645	-428 562
Av- och nedskrivningar av materiella och immateriella anläggningstillgångar	14	-13 412	-12 333
Summa verksamhetens kostnader		-3 326 925	-3 153 113
Verksamhetens resultat		1 627 733	226 435
<i>Resultat från finansiella investeringar</i>			
Resultat från finansiella anläggningstillgångar	15	-224	3 018
Övriga ränteintäkter och liknande resultatposter		1 063	3 535
Räntekostnader och liknande resultatposter		-556	-236
Summa		283	6 317
Årets resultat		1 628 016	232 752
Förändring av ändamålsbestämda medel			
Årets resultat enligt resultaträkningen		1 628 016	232 752
Utnyttjande av ändamålsbestämda medel från tidigare år		14 182	7 164
Reservering av ändamålsbestämda medel som erhållits under året men ej utnyttjats under året		-4 278	-4 890
Årets resultat efter omföringar		1 637 921	235 027

10 Balansräkning

BALANSRÄKNING

Belopp i tusen kronor	NOT	2021-12-31	2020-12-31
TILLGÅNGAR			
<i>Anläggningstillgångar</i>			
<i>Immateriella anläggningstillgångar</i>			
Balanserade utgifter för utveckling av programvaror	16	10 085	13 045
Licenser och liknande rättigheter	17	17 502	23 503
Summa		27 587	36 548
<i>Materiella anläggningstillgångar</i>			
Byggnader och mark	18	103 797	107 130
Inventarier	19	4 014	5 024
Summa		107 811	112 155
<i>Finansiella anläggningstillgångar</i>			
Andelar i koncernföretag	20	55 774	55 774
Fordringar hos koncernföretag		30 000	30 000
Andelar i intresseföretag	21	57 740	57 740
Kapitalförvaltningen	22	11 519 040	9 909 267
Andra långfristiga värdepappersinnehav	23	65 969	66 274
Andra långfristiga fordringar	24	82	262
Summa		11 728 605	10 119 318
Summa anläggningstillgångar		11 864 003	10 268 021
<i>Omsättningstillgångar</i>			
<i>Varulager</i>			
		3 866	2 893
<i>Kortfristiga fordringar</i>			
Kundfordringar		17 336	16 669
Fordringar hos koncernföretag		2 360	0
Kortfristiga fordringar		29 811	8 147
Förutbetalda kostnader och upplupna intäkter	25	39 346	28 817
Summa		88 853	53 633
<i>Kortfristiga placeringar</i>	26	6 061 465	4 577 274
<i>Kassa och bank</i>	26, 30	1 971 412	2 665 472
Summa omsättningstillgångar		8 125 596	7 299 272
SUMMA TILLGÅNGAR		19 989 599	17 567 293
EGET KAPITAL OCH SKULDER			
<i>Eget kapital</i>			
Balanserat kapital		9 909 435	9 674 408
Ändamålsbestämda medel		202 215	212 119
Årets resultat efter omföringar		1 637 921	235 027
Summa		11 749 570	10 121 554
<i>Avsättningar</i>	27	33 398	34 258
<i>Kortfristiga skulder</i>			
Leverantörsskulder		77 076	74 244
Skuld till underkontohavare i Kyrkkontot	26	7 798 198	6 965 714
Skuld erhållna ej nyttjade bidrag	28	231 074	136 374
Skulder till koncernföretag		0	1 878
Övriga skulder		20 289	106 651
Upplupna kostnader och förutbetalda intäkter	29	79 992	126 620
Summa kortfristiga skulder		8 206 630	7 411 481
SUMMA EGET KAPITAL OCH SKULDER		19 989 599	17 567 293

11 Förändring av eget kapital

FÖRÄNDRING AV EGET KAPITAL

Belopp i tusen kronor	Balanserat kapital	Ändamålsbestämda medel		Totalt eget kapital
		Ändamålsbestämda medel	Årets resultat	
Ingående balans 2020-01-01	8 214 331	214 394	1 460 077	9 888 802
Disposition av föregående års resultat	1 460 077		-1 460 077	0
Årets resultat före fördelning			232 752	232 752
Utnyttjande av ändamålsbestämda medel 2020		-7 164	7 164	0
Avsättning till av kyrkostyrelsen ändamålsbestämda medel 2020		4 890	-4 890	0
Utgående balans 2020-12-31	9 674 408	212 119	235 027	10 121 554
Ingående balans 2021-01-01	9 674 408	212 119	235 027	10 121 554
Disposition av föregående års resultat	235 026		-235 026	0
Årets resultat före fördelning			1 628 016	1 628 016
Utnyttjande av ändamålsbestämda medel 2021		-14 182	14 182	0
Avsättning till av kyrkostyrelsen ändamålsbestämda medel 2021		4 278	-4 278	0
Utgående balans 2021-12-31	9 909 435	202 215	1 637 921	11 749 570

Specifikation av ändamålsbestämda medel	2021	2020
<i>Bundna ändamålsbestämda medel</i>		
Medel bundna i fastigheter	38 930	39 356
Medel bundna i värdepapper	25 034	25 034
Övriga ändamålsbestämda medel		
<i>Medel hänförliga till den internationella verksamheten</i>		
- Insamlade Medel till projekt att använda kommande år	3 003	3 289
- Ackumulerade överskott i den internationella verksamheten att använda kommande år	126 238	122 117
Medel hänförliga till filialernas eget kapital	3 702	3 896
<i>Av kyrkostyrelsen beslutade ändamålsbestämda medel</i>		
- Medel avsatta för klimatkompensation	5 308	5 151
- Medel avsatta för bildande av stiftelse	0	13 277
Summa ändamålsbestämda medel	202 215	212 119

Fritt eget kapital i förhållande till målet för storleken på kapitalet *

Belopp i miljoner kronor	2021	2020
Fritt (inte ändamålsbestämt) kapital	11 545	9 906
Målet för storleken på kapitalet **	10 000	6 900
Skillnad mot målet för storleken på kapitalet	1 545	3 006

* I eget kapital ingår realiserade värdeförändringar med 4 372 miljoner kronor (3 503 miljoner kronor).

** Kyrkomötet 2021 beslutade att målet för den nationella nivån kapital ska vid utgången av 2021 uppgå till lägst 10 miljarder kronor. Nivån ska årligen justeras i relation till konsumentprisindex.

12 Kassaflödesanalys

KASSAFLÖDESANALYS

Belopp i tusen kronor	NOT	2021	2020
<i>Den löpande verksamheten</i>			
Verksamhetens resultat		1 627 733	226 435
Justeringar för poster som inte ingår i kassaflödet			
Avskrivningar och nedskrivningar		13 412	12 333
Försäljning/utrangering av materiella och immateriella anläggningstillgångar		9	
Ökning/minskning av avsättningar		-859	-14
Återinvesterat kapital från kapitalförvaltningen före uttag		-1 959 773	-403 351
Uttag ur kapitalförvaltningen		350 000	120 000
Erhållen ränta	15	54 923	62 856
Erhållen utdelning	15	-11	536
Erlagd ränta	15	-33 595	-67 390
Kassaflöde från den löpande verksamheten före förändringar av rörelsekapitalet		51 839	-48 595
Ökning/minskning av varulager		-973	-121
Ökning/minskning av kortfristiga fordringar		-35 220	-10 252
Ökning/minskning av skuld underkontohavare		832 484	755 249
Ökning/minskning av övriga kortfristiga skulder		-37 335	-4 885
Kassaflöde från den löpande verksamheten		810 795	691 396
Investeringsverksamheten			
Förvärv utgifter för utveckling av programvaror	16,17		-3 810
Förvärv materiella anläggningstillgångar	18,19		-3 711
Förvärv filialer	14,19	-116	10
Amortering övriga långfristiga fordringar		180	14
Försäljning övriga finansiella anläggningstillgångar	23	0	14 157
Netto köp/försäljning kortfristiga placeringar		-1 504 919	399 951
Kassaflöde från investeringsverksamheten		-1 504 855	406 611
Årets kassaflöde		-694 060	1 098 007
Kassa och bank vid årets början		2 665 472	1 567 465
Kassa och bank vid årets slut *		1 971 412	2 665 472

* För specifikation av i Kassa och bank ingående konton se not 26.

13 Noter

NOT 1 – REDOVISNINGS- OCH VÄRDERINGS-PRINCIPER

Årsredovisningens omfattning

Svenska kyrkan är i enlighet med lag (1998:1593) om trossamfund ett registrerat trossamfund. Enligt lag (1998:1591) om Svenska kyrkan anges att Svenska kyrkan framträder som församlingar och stift samt att Svenska kyrkan också har nationella organ. I enlighet med samma lag anges att, förutom Svenska kyrkan som sådant, Svenska kyrkans församlingar, sammanslutningar av församlingar och stift får förvärva rättigheter och ta på sig skyldigheter, det vill säga är självständiga juridiska personer. Såsom självständiga juridiska personer ska dessa följa bokföringslagen (1999:1078) och avsluta räkenskaperna på det sätt bokföringslagen anger vad avser den verksamhet som bedrivs i dessa juridiska personer. Denna årsredovisning omfattar endast den verksamhet som de nationella organen är ansvariga för, det vill säga Svenska kyrkans nationella nivå, och är således inte en årsredovisning för Svenska kyrkan då det inte finns något lagstadgat krav att upprätta årsbokslut eller årsredovisning för hela Svenska kyrkan. Inom ramen för verksamheten på den nationella nivån finns fyra filialer placerade i Thailand, Hongkong, Italien och Israel.

Grund för årsredovisningens upprättande

Årsredovisningen har upprättats enligt årsredovisningslagen (1995:1554) och Bokföringsnämndens allmänna råd BFNAR 2012:1 Årsredovisning och koncernredovisning (K3).

Undantag från årsredovisningslagens uppställningsform för resultaträkning har dock gjorts beträffande redovisning av kapitalförvaltningens intäkter och kostnader, där dessa redovisas som en post bland verksamhetens intäkter istället för bland finansiella intäkter och kostnader. Kapitalförvaltningen anses vara en av nationella nivåns kärnverksamheter och vars avkastning utgör en väsentlig del av de intäkter som finansierar verksamhetens kostnader. Den bedömning som har gjorts av denna kärnverksamhet får till följd att avkastningen från kapitalförvaltningen redovisas som en separat rad under verksamhetens intäkter. Detta för att över tid kunna ge en bättre bild av verksamhetsresultatet då avkastningen från kapitalförvaltningen är en av den nationella nivåns huvudsakliga finansieringskällor. Som framgår av underrubrikerna Kapitalförvaltningen och Kassaflödesanalys har även vissa anpassningar gjorts med avseende på kapitalförvaltningen i balansräkningen och i kassaflödesanalysen.

Intäktsredovisning

Intäkter har tagits upp till verkligt värde av vad som erhållits eller kommer att erhållas. Detta inkluderar medel som erhållits och förmedlats till andra juridiska personer men där förmedlingen grundas på beslut inom den nationella nivån.

Utjämningsavgifter

Den nationella nivån ansvarar för förmedling av de kyrkoavgifter som Skatteverket uppbär för kyrkans räkning från de som tillhör Svenska kyrkan. I samband med denna förmedling erhåller den nationella nivån en avgift för gemensam verksamhet som motsvarar sju (sju) öre per hundra kronor grundat på de tillhörigas avgiftsunderlag (taxerad inkomst). Härutöver uppbär den nationella nivån inkomst- och kostnadsutjämningsavgifter som grundas på ett antal komponenter som regleras i 44 kap. kyrkoordningen och där kyrkostyrelsen fastställer de närmare parametrarna för inkomst och kostnadsutjämningsberäkning. Intäkterna erhålls i samband med förmedlingen

av kyrkoavgifterna till församlingar och pastorat genom en månadsvis avräkning. Härutöver finns bestämmelser i kyrkoordningen att hälften av utdelningen från förvaltningen av prästlönetillgångar (skog, jord och fonder) som en del i utjämnings-systemet ska inbetalas till den nationella nivån. Denna inbetalning intäktsredovisas hos nationell nivå när prästlönetillgångarna genomfört betalningen.

Erhållna gåvor, bidrag och offentliga bidrag

Erhållna gåvor redovisas som intäkt i den period de mottagits. Bidrag och offentliga bidrag intäktsredovisas efter hand som villkoren som är förknippade med bidragen uppfylls. Som bidrag räknas även gåvor från allmänheten som av givaren genom villkor destinerats till ett ändamål och där återbetalningsplikt kan aktualiseras om villkoren inte uppfylls.

Finansiella intäkter

Ränteintäkter redovisas enligt effektivräntemetoden. Utdelning redovisas när rätten att erhålla utdelningen är säkerställd. Värdering av finansiella instrument sker med tillämpning av ÅRL 14 § a–e varvid värdeförändringar redovisas det år de avser. Orealiserade värdeförändringar redovisas över resultaträkningen.

Nettoomsättning

Försäljning av varor och tjänster intäktsredovisas normalt vid försäljningstillfället.

Leasing

All leasing redovisas som operationell leasing, det vill säga leasingavgifterna, inklusive en första förhöjd avgift, redovisas som kostnad linjärt över leasingperioden. Uppgifterna om avgifter i not 11 är redovisade i nominella belopp. Med leasingperiod avses den period som leasetagaren har avtalat att leasa en tillgång.

Ersättningar till anställda

Löpande ersättningar till anställda i form av löner, sociala avgifter och liknande kostnadsförs i takt med att de anställda utför tjänster. Eftersom alla pensionsförpliktelser klassificerats som avgiftsbestämda redovisas en kostnad det år pensionen tjänas in.

Inkomstskatt

Den nationella nivåns inskränkta skattskyldighet regleras i 7 kap. inkomstskattelagen (1999:1229). Högsta förvaltningsdomstolen har i en dom den 9 februari 2021 fastställt att den nationella nivåns tillhandahållande av it-tjänster och administrativa tjänster till Svenska kyrkans församlingar, kyrkliga samfälligheter och stift inte utgör näringsverksamhet. Högsta förvaltningsdomstolens domskäl är principiellt utformade och domen har generell räckvidd och kan tillämpas på alla typer av tillhandahållanden som sker mellan olika enheter inom trossamfundet Svenska kyrkan i syfte att bedriva Svenska kyrkans verksamhet. Det innebär att från och med första januari 2021 kan de enheter som fakturerar andra inomkyrkliga enheter göra detta moms- och skattefritt. Det gäller för transaktioner mellan inomkyrkliga enheter (församlingar, pastorat, stift och nationell nivå).

I den mån den nationella nivån bedriver näringsverksamhet riktad till utomkyrkliga enheter är huvudregeln att näringsverksamheten är skattepliktig. Näringsverksamhet kan undantas från skatteplikt om den har naturlig anknytning till det allmännyttiga ändamålet eller är hävdvunnen finansieringskälla. Även normalt sett skattepliktig

näringsverksamhet kan i vissa fall undantas från beskattning om huvudsaklighetsprincipen är tillämplig.

Vid fastighetsinnehav kan fastighetsinkomsten undantas från beskattning om fastigheten till mer än 50 procent används för att främja det allmännyttiga ändamålet alternativt att hyresinkomsterna har naturlig anknytning till det allmännyttiga ändamålet.

Aktuella skatter värderas utifrån de skattesatser och skatteregler som gäller på balansdagen. Uppskjutna skatter värderas utifrån de skattesatser och skatteregler som är beslutade före balansdagen. Uppskjuten skattefordran avseende underskottsavdrag eller andra framtida skattemässiga avdrag redovisas i den utsträckning det är sannolikt att avdraget kan avräknas mot överskott vid framtida beskattning. Fordringar och skulder nettoredovisas endast när det finns en legal rätt till kvittning. Eventuell aktuell skatt, liksom förändring i uppskjuten skatt, redovisas i resultaträkningen.

Immateriella anläggningstillgångar

Immateriella anläggningstillgångar redovisas till anskaffningsvärde minskat med ackumulerade avskrivningar och nedskrivningar. Immateriella anläggningstillgångar består av inköp av licenser och liknande rättigheter samt internt upparbetade tillgångar i form av balanserade utgifter för utveckling av programvaror. Den nationella nivån tillämpar aktiveringsmodellen för internt upparbetade immateriella tillgångar. Utgifter för forskningsfasen kostnadsförs i den period då de uppkommer. Utgifter som är direkt hänförliga till ett projekts utvecklingsfas redovisas som immateriell anläggningstillgång förutsatt att de uppfyller följande krav.

- ◆ Det är tekniskt möjligt att färdigställa tillgången så att den kan användas eller säljas.
- ◆ Man har för avsikt att färdigställa tillgången och att använda eller sälja den.
- ◆ Man har förutsättningar att använda eller sälja tillgången.
- ◆ Det är sannolikt att tillgången kommer att generera framtida ekonomiska fördelar.
- ◆ Det finns tillräckliga resurser för att färdigställa tillgången och för att använda eller sälja den.
- ◆ Utvecklingsutgiften kan mätas på ett tillförlitligt sätt.

Utvecklingsutgifter som inte uppfyller dessa kriterier för aktivering kostnadsförs när de uppkommer. Anskaffningsvärdet för balanserade utgifter inkluderar utgifterna för tillgångens framtagande. Direkt hänförliga utgifter inkluderar personalkostnader uppkomna i arbetet med utvecklingen tillsammans med en lämplig andel av indirekta kostnader. Immateriella anläggningstillgångar redovisas till anskaffningsvärde minskat med ackumulerade avskrivningar och nedskrivningar. Avskrivningar görs linjärt över den bedömda nyttjandetiden. Avskrivningstiden för immateriella anläggningstillgångar uppgår till fyra alternativt fem år.

Materiella anläggningstillgångar

I verksamheten finns materiella anläggningstillgångar redovisade enligt två olika definitioner i K3. Som grundregel gäller att en materiell anläggningstillgång är en fysisk tillgång som innehas för att bedriva näringsverksamhet (ge ekonomiska fördelar/kassaflöde). För ideell sektor gäller att materiell anläggningstillgång också omfattar fysisk tillgång som innehas för det ideella ändamålet även om grundregeln inte är uppfylld. De flesta anläggningstillgångar har klassificerats utifrån den senare regeln då den nationella nivåns ändamål är religiös verksamhet.

Datorer och inventarier med ett anskaffningsvärde under 50 procent av prisbasbeloppet har utifrån väsentlighetsbedömning redovisats som kostnad. Materiella anläggningstillgångar redovisas till anskaffningsvärde minskat med avskrivningar. I anskaffningsvärdet ingår utgifter som direkt kan hänföras till förvärvet av tillgången.

En materiell anläggningstillgång som har betydande komponenter där skillnaden i förbrukning förväntas vara väsentlig, redovisas och skrivs av som separata enheter utifrån varje komponents nyttjandeperiod. När en komponent i en anläggningstillgång byts ut, utangeras eventuell kvarvarande del av den gamla komponenten och den nya komponentens anskaffningsvärde aktiveras. Tillkommande utgifter som avser tillgångar som inte delas upp i komponenter läggs till anskaffningsvärdet till den del tillgångens prestanda ökar i förhållande till tillgångens värde vid anskaffningstidpunkten. Utgifter för löpande reparation och underhåll redovisas som kostnader. Realisationsvinst respektive realisationsförlust vid avyttring av en materiell anläggningstillgång redovisas som Övriga verksamhetsintäkter respektive Övriga verksamhetskostnader.

Materiella anläggningstillgångar skrivs av systematiskt över tillgångens bedömda nyttjandeperiod. När tillgångarnas avskrivningsbara belopp fastställs, beaktas i förekommande fall tillgångens restvärde. Linjär avskrivningsmetod används.

Följande avskrivningstider tillämpas:

Byggnader	15–100 år
Orgel	25 år
Installationer	10 år
Kontorsmöbler	5–10 år
Kontorsmaskiner	5 år
Övrig datautrustning	3 år

Nedskrivningar av materiella anläggningstillgångar

När det finns en indikation på att en materiell anläggningstillgångs värde har minskat, görs en prövning av nedskrivningsbehov. För tillgångar som tidigare skrivits ner görs per varje balansdag en prövning av om återföring bör göras. Materiella anläggningstillgångar skrivs ned enligt två huvudmetoder beroende på grunden för klassificering som materiell anläggningstillgång. Materiella anläggningstillgångar som används för att ge ekonomiska fördelar/kassaflöde skrivs ned enligt reglerna i K3 kapitel 27. De materiella anläggningstillgångar som innehas för det ideella ändamålet skrivs ned enligt kapitel 37 där det finns en grund- och en förenklingsregel. Tillämpad metod för nedskrivningar beskrivs i tilläggsupplysning i förekommande fall.

Finansiella instrument

Finansiella instrument som redovisas i balansräkningen inkluderar värdepapper, långfristiga fordringar, kundfordringar och övriga fordringar, kortfristiga placeringar, leverantörsskulder och låneskulder. Instrumenten redovisas i balansräkningen när den nationella nivån blir part i instrumentets avtalsmässiga villkor. Finansiella tillgångar tas bort från balansräkningen när rätten att erhålla kassaflöden från instrumentet har löpt ut eller överförs och den nationella nivån har överfört i stort sett alla risker och förmåner som är förknippade med äganderätten. Finansiella skulder tas bort från balansräkningen när förpliktelseerna har reglerats eller på annat sätt upphört. Värdering sker med tillämpning av ÅRL 4:14 § a–e varvid realiserade vinster och förluster redovisas över resultaträkningen.

Värdepappersförvaltningar

Den nationella nivån har definierat två separata värdepappersförvaltningar, en kapitalförvaltning och en likviditetsförvaltning, som förvaltas i enlighet med särskilda policyer och riktlinjer. Samtliga tillgångar inom de båda förvaltningarna har klassificerats som finansiella tillgångar som kan säljas och värderas till marknadsvärde. Den

orealiserade värdeförändringen redovisas i resultaträkningen. För noterade aktier och andelar sker värdering till senaste betalkursen under årets sista handelsdag. Obligationer och andra räntebärande tillgångar värderas utifrån balansdagens officiella marknadsnotering (oftast mid-kurs). Innehav som inte har officiell marknadsnotering värderas till noterade priser på en aktiv marknad. I de fall instrumenten inte handlas på en aktiv marknad och tillförlitliga marknadspriser inte finns att tillgå värderas instrumentet med hjälp av allmänt vedertagna värderingsmodeller som innebär att kassaflöden diskonteras till relevant värderingskurva.

Kapitalförvaltningen

Kapitalförvaltningen är en separat förvaltningsmassa där insättningar och uttag ur portföljen grundas på särskilda beslut. Kapitalet i kapitalförvaltningen härstammar i allt väsentligt från ett kapital som Svenska kyrkan övertog från den statliga Kyrkofonden i samband med relationsändringen mellan Svenska kyrkan och staten år 2000. Kapitalet och förvaltningen av detta var till och med år 2006 särskilt reglerad i kyrkoordningen. Kapitalet benämndes då kyrkofonden, men vid 2004 års kyrkomöte beslutades att begreppet kyrkofonden skulle ändras till den nationella nivåns kapital. Kyrkofondens styrelse, som var direkt utsedd av kyrkomötet, förvaltade detta kapital och andra tillgångar på den nationella nivån. År 2006 övertogs de uppgifter som låg på Kyrkofondens styrelse av kyrkostyrelsen och regleringen i kyrkoordningen upphörde att gälla. En förväntad, försiktigt beräknad, långsiktig avkastning på kapitalet ingår i den rambudget som ligger till grund för kyrkomötets beslut om rambudget för den nationella nivåns verksamhet. Kyrkomötet bestämde 2021 att målet för storleken på den nationella nivåns kapital ska lägst uppgå till 10 000 miljoner kronor vid utgången av 2021. Målet för storleken på det egna kapitalet ska årligen justeras med hänsyn till konsumentprisindex. Samtliga tillgångar och eventuella fondlikvidskulder som är relaterade till portföljen inkluderas på raden Kapitalförvaltning i balansräkningen. Då den samlade portföljen har en långsiktig placeringshorisont redovisas portföljen som anläggningstillgång. I posten ingående tillgångar och eventuella skulder värderas var för sig och särredovisas i not 22.

Likviditetsförvaltningen

Likviditetsförvaltningen är förvaltning av de medel som den nationella nivån och trosamfundets organisatoriska delar (stift, pastorat, församlingar och till dessa närstående juridiska personer) satt in på underkonton till ett koncernkonto som benämns kyrkkontot, vilket förvaltas av den nationella nivån. Förvaltningen innebär att den del av medel på kyrkkontot som inte bedöms erfordras för ingående enheters löpande betalningar placeras i räntebärande värdepapper med låg risk i syfte att skapa en avkastning som överstiger en garanterad ränta. I förekommande fall gottskrivs underkontohavarna den överavkastning som genererats. Då merparten av placeringarna inom likviditetsförvaltningen är möjliga att sälja och har ränteförfallodagar som understiger ett år redovisas samtliga placeringar som kortfristiga placeringar trots att löptiderna i vissa fall överstiger tolv månader. Till skillnad från kapitalförvaltningen anses likviditetsförvaltningen inte utgöra en av den nationella nivåns kärnverksamheter och redovisas därför under Resultat från finansiella investeringar. I balansräkningen redovisas den samlade likviditetsförvaltningen i not 26 för kortfristiga placeringar.

Aktier och andelar i dotterföretag

Aktier och andelar i dotterföretag är finansiella instrument som redovisas till anskaffningsvärde efter avdrag för eventuella nedskrivningar. I anskaffningsvärdet ingår

köpeskillingen som betalats för aktierna samt förvärvskostnader. Eventuella kapitaltillskott och koncernbidrag läggs till anskaffningsvärdet när de lämnas. Utdelning från dotterföretag redovisas som intäkt.

Intresseföretag

Med intresseföretag avses de företag, där den nationella nivån direkt eller indirekt innehar mer än 20 procent av rösterna och innehavet har en varaktig karaktär. Andelar i intresseföretag redovisas enligt anskaffningsvärdemetoden, vilket innebär att andelarna redovisas till anskaffningsvärde efter avdrag för eventuella nedskrivningar. I resultaträkningen ingår som intäkt från intresseföretaget endast erhållen utdelning till den del denna hänför sig till vad som intjänats efter anskaffningstillfället.

Andra långfristiga värdepappersinnehav

Andra långfristiga värdepapper består av andelar i företag som inte är koncernföretag, intresseföretag eller ingår i kapitalförvaltningen. Innehaven består dels av så kallade ideella placeringar, det vill säga placeringar som gjorts inom ramen för verksamheten och där huvudändamålet är annat än ekonomisk avkastning (och där innehaven är av karaktären intresseföretag utan att formellt uppfylla kraven att vara intresseföretag), dels av innehav i noterade värdepapper som är relaterade till placeringar inom ramen för den internationella verksamheten. De ideella placeringarna värderas till anskaffningsvärde efter avdrag för eventuella nedskrivningar. Övriga värdepapper värderas till marknadsvärde i enlighet med de principer som gäller för de värdepapper som ingår i de ovan nämnda särskilda värdepappersförvaltningarna.

Kundfordringar och övriga fordringar

Fordringar redovisas som omsättningstillgångar med undantag för poster med förfallodag mer än 12 månader efter balansdagen, vilka klassificeras som anläggningstillgångar. Fordringar tas upp till det belopp som förväntas bli inbetalt efter avdrag för individuellt bedömda osäkra fordringar.

Låneskulder och leverantörsskulder

Låneskulder och leverantörsskulder redovisas initialt till anskaffningsvärde efter avdrag för transaktionskostnader.

Omräkning av utländsk valuta

Fordringar och skulder i utländsk valuta värderas till balansdagskurs, vilket är avistakursen på balansdagen.

Varulager

Varulagret värderas till det lägsta av anskaffningsvärdet och nettoförsäljningsvärdet. Anskaffningsvärdet fastställs med användning av först in-, först ut- principen (FIFU). För varulagret ingår alla utgifter som är direkt hänförliga till anskaffningen av varorna i anskaffningsvärdet.

Avsättningar

Med avsättningar avses förpliktelser på balansdagen som är säkra eller sannolika till sin förekomst men ovissa till belopp eller till den tidpunkt då de ska infrias. Avsättning redovisas med det belopp som motsvarar den bästa uppskattningen av den utbetalning som krävs för att reglera åtagandet.

Ändamålsbestämda medel

I posten ändamålsbestämda medel i eget kapital redovisas ännu inte förbrukade gåvor samt medel som inomkyrkliga organ beslutat reservera för vissa specifika ändamål. Ändamålsbestämda medel delas upp i bundna respektive övriga ändamålsbestämda medel där bundna ändamålsbestämda medel relaterar till investeringar i anläggningstillgångar.

Skuld för beslutade ej utbetalda bidrag

I de fall den nationella nivån fattat beslut om bidrag och detta meddelats mottagaren, eller på annat sätt offentliggjorts, men inte verkställt utbetalningen redovisas detta belopp som en kortfristig skuld såvida det inte av beslutet framgår att bidraget ska finansieras med kommande års medel.

Kassaflödesanalys

Kassaflödesanalysen är upprättad enligt indirekt metod. Det redovisade kassaflödet omfattar endast transaktioner som medfört in- eller utbetalningar. Som likvida medel klassificeras förutom kassamedel, disponibla tillgodohavanden hos banker och andra kreditinstitut inklusive kyrkkontot. För att ge en rättvisande bild av den löpande verksamhetens kassaflöden har en justering gjorts av kassaflöden inom kapitalförvaltningen då avkastningen från denna återinvesteras i portföljen och således inte påverkar redovisade likvida medel. I de fall uttag har gjorts redovisas det på separat rad.

Eventualförpliktelser

En eventualförpliktelse är en sammanfattande beteckning på sådana garantier, ekonomiska åtaganden och eventuella förpliktelser som inte tas upp i balansräkningen. En eventualförpliktelse redovisas när det finns: a) en befintlig förpliktelse som härrör från inträffade händelser, men som inte redovisas som skuld eller avsättning på grund av att det inte är troligt att ett utflöde av resurser kommer att krävas eller att åtagandets storlek inte kan beräknas med tillräcklig tillförlitlighet, eller b) när det finns en möjlig förpliktelse som härrör från inträffade händelser och vars förekomst bekräftas endast av en eller flera osäkra framtida händelser.

NOT 2 – FÖRÄNDRADE REDOVISNINGSPRINCIPER

Under året har inga nya redovisningsrekommendationer trätt i kraft som medfört ändrade redovisningsprinciper.

NOT 3 – UPPSKATTNINGAR OCH BEDÖMNINGAR

När finansiella rapporter upprättas måste styrelsen och generalsekreteraren i enlighet med tillämpade redovisnings- och värderingsprinciper göra vissa uppskattningar, bedömningar och antaganden som påverkar redovisning och värdering av tillgångar, avsättningar, skulder, intäkter och kostnader. De områden där sådana uppskattningar och bedömningar kan ha stor betydelse för organisationen och som därmed kan påverka resultat- och balansräkningarna i framtiden beskrivs nedan.

Pensionsavsättningar

Avsättningen för pensionsåtaganden för personal inom Svenska kyrkan annan än på nationell nivå uppgår till 33,4 miljoner kronor (34,2 miljoner kronor) inklusive särskild löneskatt. Avsättningen baseras på rekommendationer från Pensionskassan från 2006 som då gjorde bedömningen att skulden uppgick till 100 miljoner kronor, vilket även avsattes i bokslutet samma år. Sedan dess har avräkningar skett utifrån

verkliga pensionsavgångar. Under 2014 påbörjade Statens pensionsverk en fördjupad genomgång av gjorda åtaganden. Inga indikationer har erhållits under 2021 från Statens pensionsverk eller Pensionskassan på att avsättningens storlek ska justeras. Genomgången fortsätter och kan innebära en förändring av bedömningen av skuldens storlek i kommande års bokslut. Se not 27.

Underskottsavdrag

Skattemässiga underskott föreligger och överskott bedöms ej föreligga inom över-skådlig framtid. Därmed redovisas ingen uppskjuten skattefordran.

NOT 4 – UTJÄMNINGSavgIFTER OCH UTJÄMNINGSbidRAG *

<i>Utjämningsavgifter</i>	2021	2020
Avgift gemensam verksamhet **	982 702	980 072
Utdelning prästlönetillgångar	263 043	234 677
Inkomstutjämningsavgift	427 858	415 685
<i>Kostnadsutjämningsavgift för</i>		
- Kyrkunderhåll enligt äldre modell		22 244
- Kostnadsutjämningskonstant		29 278
- Andel medlemmar enligt äldre modell		64 395
- Kyrkobyggnader	121 073	90 159
- Andel barn	50 075	37 400
- Andel medlemmar enligt ny modell	119 959	90 189
Avgifter inkomst/kostnadsutjämning	718 965	749 350
Summa utjämningsavgifter	1 964 710	1 964 099
<i>Utjämningsbidrag</i>		
Inkomstutjämningsbidrag	-427 849	-415 692
<i>Kostnadsutjämningsbidrag för</i>		
- Kyrkunderhåll enligt äldre modell		-23 100
- Kostnadsutjämningskonstant		-29 014
- Andel medlemmar enligt äldre modell		-64 183
- Kyrkobyggnader	-121 185	-90 300
- Andel barn	-49 997	-37 543
- Andel medlemmar enligt ny modell	-120 047	-90 092
- Diakoni	-49 930	-37 667
- Glesbygd	-45 991	-33 835
Bidrag inkomst/kostnadsutjämning	-815 000	-821 426
Kyrkunderhållsbidrag enligt ny modell	-100 000	-100 000
Stiftsbidrag	-365 260	-379 690
Extra stiftsbidrag	-65 000	
Summa utjämningsbidrag	-1 345 260	-1 301 116

* Regler om ekonomisk utjämning återfinns i 44 kap. i kyrkoordningen. Under perioden 2018–2021 införs successivt ett nytt system för ekonomisk utjämning inom Svenska kyrkan.

** Församlingarna betalar en avgift för gemensam verksamhet som uppgår till 7 öre per 100 kr av avgiftsunderlaget.

NOT 5 – ERHÅLLNA GÄVOR

<i>Gåvor som är redovisade i resultaträkningen</i>	2021	2020
<i>Kollekter</i>		
Rikskollekter	19 410	22 847
Stiftskollekter	59	336
Församlingskollektorer	5 023	9 735
	24 491	32 917
<i>Gåvor</i>		
Testamenten	17 752	18 832
Församlings- och stiftsanslag	24 619	21 572
Övriga	91 576	85 890
	133 946	126 293
Summa kollekter och gåvor	158 438	159 211
<i>Gåvorna har tillförts:</i>		
Internationell verksamhet	141 349	142 818
Svenska kyrkan i utlandet	9 672	8 192
Övrig verksamhet	7 416	8 201
	158 438	159 211
Testamenten med ekonomiskt utfall	54	52

Gåvor som inte redovisats i resultaträkningen

Det förekommer ideellt arbete huvudsakligen på församlingsnivå. Inom den nationella nivån visst ideellt arbete i filialerna.

NOT 6 – ERHÅLLNA BIDRAG

	2021	2020
Sidabidrag för		
- Utvecklingssamarbete	108 672	109 053
- Katastrofbistånd	36 901	64 114
- Administration	11 202	13 912
- Övrigt	30 778	30 149
	187 553	217 228
Kyrkoantikvarisk ersättning	430 612	434 463
Stiftelser		
- Förvaltade av Svenska kyrkan på nationell nivå	10 059	5 519
- Övriga stiftelser	1 758	2 682
	11 817	8 201
Radiohjälpen	4 228	7 002
Europeiska Unionen	3 585	8 959
Övriga organisationer och företag	53 808	60 045
Summa erhållna bidrag	691 604	735 897
<i>Fördelning av erhållna bidrag:</i>		
Kyrkoantikvarisk ersättning	430 612	434 463
Internationell verksamhet	207 853	241 271
Svenska kyrkan i utlandet	2 739	2 329
Övrig verksamhet	50 400	57 834
	691 604	735 897

NOT 7 – AVKASTNING FRÅN KAPITALFÖRVALTNINGEN

	2021	2020
Aktier och fondandelar		
- Utdelningar	33 027	26 681
- Realiserat resultat vid försäljning	1 033 154	77 831
- Orealiserad värdeförändring	691 701	206 481
	1 757 882	310 993
Räntevärdepapper		
- Utdelningar	29 275	30 160
- Räntenetto	13 271	51 781
- Realiserat resultat vid försäljning	-4 000	169 423
- Orealiserad värdeförändring	200 068	-134 501
	238 615	116 862
Provisionskostnader		
- Förvaltningsarvoden	-36 508	-24 463
- Bankkostnader	-217	-40
	-36 724	-24 504
Avkastning från kapitalförvaltning	1 959 773	403 351

Utöver dessa förvaltningskostnader avseende diskretionära mandat och prestationsbaserade arvoden har 62,4 miljoner kronor (52,4 miljoner kronor) dragits direkt från fondförmögenheten i de fonder Svenska kyrkan är investerade i. Fondernas avkastning och förmögenhet redovisas net-of-fees.

NOT 8 – INTÄKTERNAS FÖRDELNING

	2021	2020
Varor	4 796	5 319
Tjänster*	-80 519	97 309
Hysesintäkter, frakt transport mm	2 526	1 496
Tillhandahållande av varor och tjänster till inomkyrkliga enheter*	248 796	188
Summa nettoomsättning	175 599	104 312

* Tillhandahållanden av varor och tjänster till inomkyrkliga enheter betraktas sedan domen från Högsta förvaltningsdomstolen 2021 inte längre som momspliktiga. Det innebär att både intäkter och kostnader ökat inom GIP och GAS. Med anledning av domen har intäkter och kostnader för 2020 rättats vilket påverkat intäkter och kostnader 2021. Fler anslutningar till GIP och Löneservice har även skett 2021 jämfört med 2020.

NOT 9 – ÖVRIGA LÄMNAD E BIDRAG

	2021	2020
Kyrkoantikvarisk ersättning	-430 612	-432 963
Utvecklingsarbete, katastrofbistånd och kyrkosamverkan i utlandet	-249 362	-269 003
Övrig verksamhet i Sverige	-149 404	-167 117
Svenska församlingar i utlandet	-30 895	-10 982
Summa övriga lämnade bidrag	-860 273	-880 064

NOT 10 – TRANSAKTIONER MED NÄRSTÄENDE

	2021	2020
Inköp och försäljning med koncernföretag		
Av moderföretagets omsättning avser försäljning till andra koncernföretag	996	480
Av moderföretagets inköp avser inköp från andra koncernföretag	-12 714	-12 714

NOT 11 – OPERATIONELLA LEASINGAVTAL

Nationella nivån som leasingtagare	2021	2020
Framtida minimileaseavgifter som skall erläggas avseende icke uppsägningsbara leasingavtal:		
Förfaller till betalning inom 1 år	-22 479	-21 925
Förfaller till betalning senare än ett men inom 5 år	-16 493	-21 701
Förfaller till betalning senare än 5 år	-6 424	
Summa	-45 396	-43 626
Under perioden kostnadsförda leasingutgifter	-22 383	-22 127

I nationella nivåns redovisning utgörs den operationella leasingen i allt väsentligt av hyrda fastigheter/lokaler. I beloppen ovan ingår inte kostnader för personalbostäder för utsänd personal. Bokförd kostnad uppgår till 2,0 miljoner kronor för 2021 (2,6 miljoner kronor).

NOT 12 – ERSÄTTNING TILL REVISORERNA

Kostnadsförd ersättning uppgår till:	2021	2020
<i>PwC</i>		
Revisionsuppdraget	-1 274	-1 502
Revisionsverksamhet utöver revisionsuppdraget	-520	0
Skatterådgivning	-1 349	-1 390
Övrigt	-967	-467
Summa	-4 109	-3 359

Med revisionsuppdrag avses arbetsuppgifter som det enligt lag ankommer på nationella nivåns revisorer att utföra samt rådgivning eller annat biträde som föranleds vid sådana arbetsuppgifter.

NOT 13 – LÖNER MED MERA

<i>Löner, andra ersättningar och sociala kostnader</i>	Löner och andra ersättningar	Sociala kostnader	(varav pensionskostnader)
	2021	2021	2021
Styrelse och generalsekreterare *	-3 423	-1 711	-1 049
Förtroendevalda som inte ingår i styrelsen	-4 596	-1 593	–
Övriga anställda	-287 092	-124 615	-34 639
Summa	-295 111	-127 919	-35 688
	2020	2020	2020
Styrelse och generalsekreterare *	-3 342	-2 172	-1 122
Förtroendevalda som inte ingår i styrelsen	-2 131	-670	–
Övriga anställda	-275 946	-123 655	-35 897
Summa	-281 419	-126 497	-37 019

* Generalsekreteraren har under år 2021 en lön om 1 365 (1 367) tusen kronor. Inga avtal om avgångsvederlag eller om pensionsavgång föreligger med ledande befattningshavare.

NOT 13 – LÖNER MED MERA FORTSÄTTNING

<i>Medelantalet anställda</i>	2021			2020		
	Kvinnor	Män	Totalt	Kvinnor	Män	Totalt
<i>Afrika</i>						
Etiopien		1	1		1	1
Tanzania	1		1	1		1
Uganda	1		1	1	1	2
Zimbabwe		1	1		1	1
<i>Asien</i>						
Kina					1	1
Myanmar					1	1
Thailand	2	1	3	2	2	4
<i>Australien</i>	1	1	2	1	1	2
<i>Europa</i>						
Belgien		2	2	1	2	3
Cypern	1	1	2	1	1	2
Danmark		1	1		1	1
Finland		1	1		1	1
Frankrike	1	3	4	2	3	5
Grekland		1	1		1	1
Italien	1	1	2	1	1	2
Nederländerna	1		1	1		1
Norge		1	1	1	1	2
Schweiz	2	1	3	2	1	3
Spanien	7	3	10	8	4	12
Storbritannien	1		1	3		3
Tyskland	4	2	6	2	3	5
Österrike	1	1	2	1	1	2
<i>Latinamerika</i>						
Brasilien	1		1	1		1
<i>Mellanöstern</i>						
Irak	1		1			
Israel	3	1	4	3	2	5
Jordanien	1		1			
<i>Korttidsanställda</i>				1		1
<i>Summa utland</i>	30	23	53	33	30	63
<i>Sverige</i>	318	121	439	334	86	420
Summa	348	144	492	367	116	483

Styrelseledamöter och andra ledande befattningshavare, antal på balansdagen

	2021		2020	
	Antal på balansdagen		Antal på balansdagen	
	Kvinnor	Män	Kvinnor	Män
Styrelseledamöter	7	8	7	8
Generalsekreterare	1		1	

NOT 14 – AV- OCH NEDSKRIVNINGAR AV MATERIELLA OCH IMMATERIELLA ANLÄGGNINGSTILLGÅNGAR

	2021	2020
Avskrivning datorprogram	-2 961	-1 121
Återföring nedskrivning datorprogram	790	
Avskrivning licenser	-6 001	-6 001
Avskrivning byggnader	-4 124	-3 902
Avskrivning inventarier *	-1 117	-1 309
Summa	-13 412	-12 333

* Varav filialer -84 (-70) tusen kronor.

NOT 15 – RESULTAT FRÅN FINANSIELLA INVESTERINGAR

	2021	2020
Räntor	93	174
Utdelningar	782	1 306
Realiserat resultat vid försäljningar	0	5 473
Orealiserad värdeförändring	-1 099	-3 934
Summa	-224	3 018

<i>Varav avseende dotterföretag</i>	93	174
<i>Varav avseende intresseföretag</i>	0	0
<i>Varav avseende ideella placeringar</i>	0	0

Övriga ränteintäkter och liknande resultatposter

Ränteintäkter	54 798	57 164
Realiserat resultat vid försäljning	0	0
Orealiserad värdeförändring	-20 728	13 480
Övriga finansiella intäkter	32	45
Underkontohavares och bidragsgivares andel av intäkter *	-31 451	-65 704
Bankkostnader	-1 588	-1 450
Summa, nationella nivåns andel	1 063	3 535

** Specifikation av underkontohavares andel av intäkter*

Underkontohavares andel		
- fördelad överavkastning	-31 451	-65 704
Summa	-31 451	-65 704

Räntekostnader och liknande resultatposter

Räntekostnader	-147	-209
Övriga finansiella kostnader	-409	-27
Summa	-556	-236

NOT 16 – BALANSERADE UTGIFTER FÖR UTVECKLING AV PROGRAMVAROR

	2021	2020
Ingående anskaffningsvärden	85 953	82 143
Årets balanserade utgifter		3 810
Utgående ackumulerade anskaffningsvärden	85 953	85 953
Ingående avskrivningar	-72 907	-71 786
Årets avskrivningar	-2 961	-1 121
Utgående ackumulerade avskrivningar	-75 868	-72 907
Utgående redovisat värde	10 085	13 045

NOT 17 – LICENSER OCH LIKNANDE RÄTTIGHETER

	2021	2020
Ingående anskaffningsvärden	30 004	30 004
Årets balanserade utgifter		
Utgående ackumulerade anskaffningsvärden	30 004	30 004
Ingående avskrivningar	-6 501	-500
Årets avskrivningar	-6 001	-6 001
Utgående ackumulerade avskrivningar	-12 502	-6 501
Utgående redovisat värde	17 502	23 503

NOT 18 – BYGGNADER OCH MARK

	2021	2020
Ingående anskaffningsvärden	156 740	153 712
Investering		3 028
Utgående ackumulerade anskaffningsvärden	156 740	156 740
Ingående avskrivningar	-48 820	-44 918
Årets avskrivningar	-4 124	-3 902
Utgående ackumulerade avskrivningar	-52 944	-48 820
Ingående nedskrivningar	-790	-790
Återföring av nedskrivning	790	
Utgående ackumulerade nedskrivningar	0	-790
Utgående redovisat värde	103 797	107 130
<i>Bokförda värden per fastighet</i>		
Svenska teologiska institutet i Jerusalem	22 035	22 308
Fastigheten Svenska kyrkan i Paris	36 355	38 022
Årkebiskopsgården, Fjärdingen 21:1, Uppsala	11 716	12 073
Kyrkobyggnad Bryssel	15 659	16 481
Lägenhet, San Agustin	793	853
Prästgård Torrevieja	1 888	1 197
Hyrd kyrka i San Agustin	113	338
Lokal Mallorca	15 238	15 858
Summa	103 797	107 130

Förvaltningsfastigheter

Samtliga fastigheter har förvärvats för att primärt användas i den allmännyttiga verksamheten.

NOT 19 – INVENTARIER

	2021	2020
Ingående anskaffningsvärden	25 416	35 924
Inköp		683
Försäljningar och utrangeringar	-2 266	-11 191
Utgående ackumulerade anskaffningsvärden	23 150	25 416
Ingående avskrivningar	-20 579	-30 531
Årets avskrivningar	-1 034	-1 239
Försäljningar och utrangeringar	2 257	11 191
Utgående ackumulerade avskrivningar	-19 356	-20 579
Filialers redovisade värden	218	186
Utgående redovisat värde	4 014	5 024

NOT 20 – ANDELAR I KONCERNFÖRETAG

	Organisations- nummer	Säte	Kapital- andel %	Antal aktier	Redovisat värde 2021	Redovisat värde 2020
Svenska kyrkans förvaltnings AB	556047-5773	Uppsala	100	1000	55 654	55 654
Svenska kyrkans utbildning AB*	556427-5823	Uppsala	100	100	120	120
Summa					55 774	55 774
Ingående anskaffningsvärde					58 130	58 130
Utgående ackumulerat anskaffningsvärde					58 130	58 130
Ingående nedskrivningar					-2 356	-2 356
Utgående ackumulerad nedskrivning					-2 356	-2 356
Utgående redovisat värde					55 774	55 774
<i>Svenska kyrkans förvaltnings AB</i>						
Omsättning					12 714	12 748
Resultat efter finansnetto					8 184	8 356
Eget kapital					41 043	36 203
<i>Svenska kyrkans utbildning AB *</i>						
Eget kapital					141	141

* Vilande företag

NOT 21 – ANDELAR I INTRESSEFÖRETAG

	Organisations- nummer	Säte	Kapital- andel %	Antal aktier	Redovisat värde 2021	Redovisat värde 2020
<i>Intresseföretag som ej är ideella placeringar</i>						
Berling Media AB	556191-0521	Stockholm	41	512 814	57 740	57 740
<i>Intresseföretag som är ideella placeringar</i>						
Fairtrade Sverige AB	556554-0415	Stockholm	50	2 000	0	0
Summa					57 740	57 740
Ingående anskaffningsvärde					58 490	58 490
Utgående ackumulerat anskaffningsvärde					58 490	58 490
Ingående nedskrivningar					-750	-750
Utgående ackumulerad nedskrivning					-750	-750
Utgående redovisat värde					57 740	57 740
<i>Berling Media AB*:</i>						
Omsättning					388 802	335 726
Resultat efter finansnetto					73 733	28 610
Eget kapital					328 807	271 048
<i>Fairtrade Sverige AB*:</i>						
Omsättning					27 982	27 422
Resultat efter finansnetto					-146	-1 839
Eget kapital					30 517	29 569

* Föregående års siffror är justerade till slutliga siffror för respektive bolag.

NOT 22 – VÄRDEPAPPER I KAPITALFÖRVALTNINGEN

	2021	Andel 2021	2020	Andel 2020
SEB Ethos aktiefond	1 135 928	9,9%	823 285	8,3%
ODIN Sverige A	590 672	5,1%	0	0,0%
Nordea Institutionell Aktieförvaltning	535	0,0%	549 318	5,5%
Svenska aktier	1 727 135	15,0%	1 372 603	13,9%
RobecoSAM Ethos global	849 972	7,4%	871 066	8,8%
Generation IM Global Equity Fund	2 473 641	21,5%	2 380 770	24,0%
Ownership Capital Global Equity Fund	425 937	3,7%	0	0,0%
Mirova Global Sustainable Equity Fund	302 685	2,6%	0	0,0%
Globala aktier	4 052 235	35,2%	3 251 836	32,8%
Stewart Investors Global Emerging Markets Sustainability Fund	746 260	6,5%	650 047	6,6%
Generation IM Asia Fund	297 842	2,6%	270 817	2,7%
Emerging Markets	1 044 102	9,1%	920 864	9,3%
Total aktieportfölj	6 823 472	59,2%	5 545 303	56,0%
Nordea Institutionella räntefonden	799 435	6,9%	810 223	8,2%
SEB Ethos räntefond	781 343	6,8%	818 944	8,3%
SPP Grön Obligationsfond	436 929	3,8%	436 184	4,4%
Räntebärande värdepapper	2 017 707	17,5%	2 065 351	20,8%
Nordea 2 – European Cross Credit ESG Fund	652 875	5,7%	644 695	6,5%
Företagsobligationer	652 875	5,7%	644 695	6,5%
Total ränteportfölj	2 670 582	23,2%	2 710 046	27,3%
Domestica Bostäder	210 713	1,8%	204 951	2,1%

	2021	Andel 2021	2020	Andel 2020
Domestica Bostäder II	241 527	2,1%	208 110	2,1%
Domestica Bostäder III	79 612	0,7%	74 352	0,8%
Domestica Bostäder IV	122 216	1,1%	96 997	1,0%
Thule Real Estate Fund	402 802	3,5%	397 342	4,0%
Fastighetsfonder	1 056 870	9,2%	981 752	9,9%
Luminar Ventures I & II	81 445	0,7%	34 513	0,3%
SEB Impact Opportunity Fund	157 110	1,4%	153 120	1,5%
SEB Microfinance Fund III	5 320	0,0%	12 214	0,1%
SEB Microfinance Fund V	119 060	1,0%	115 770	1,2%
SEB Microfinance Fund VIII	103 890	0,9%	99 670	1,0%
Generation Credit Fund	0	0,0%	2 126	0,0%
Althelia Climate Fund	38 576	0,3%	37 657	0,4%
SFRE	83 740	0,7%	66 459	0,7%
Thule Buyout Co-Investment Fund I	149 242	1,3%	55 532	0,6%
Generation IM Sustainable Solutions Fund III	228 809	2,0%	65 493	0,7%
Alternativa placeringar	967 192	8,4%	642 554	6,5%
Likvida medel	924	0,0%	29 611	0,3%
Summa kapitalförvaltningen	11 519 040	100,0%	9 909 267	100,0%

NOT 23 – ANDRA LÅNGFRISTIGA VÄRDEPAPPERSINNEHAV

	2021	2020
Ingående anskaffningsvärde	69 638	83 024
Investering under året	793	770
Försäljning under året	0	-14 157
Utgående ackumulerat anskaffningsvärde	70 431	69 638
Ingående värdeförändringar	-3 363	571
Årets värdeförändring	-1 099	-3 934
Utgående värdeförändring	-4 462	-3 363
Utgående redovisat värde	65 969	66 274
<i>Ideella placeringar *</i>		
Andelar i Oikocredit Ecumenical Development Co-operative Society U.A.	26 472	26 472
<i>Övriga innehav</i>		
Innehav hos filial	1 278	1 195
Andelar i Ethos Aktiefond **	0	0
Andelar i Ethos Räntefond**	38 219	38 608
	39 497	39 802
Summa	65 969	66 274

* Placeringarna har finansierats av medel från den internationella verksamheten.

** Placeringarna är relaterade till särskilda skuldposter/ändamålsbestämda medel

NOT 24 – ANDRA LÅNGFRISTIGA FORDRINGAR

	2021	2020
Ingående anskaffningsvärde	1 012	1 026
Deponering/investering under året		11
Återbetalning under året	-180	-25
Utgående anskaffningsvärde	832	1 012
Ingående nedskrivning	-750	-750
Utgående nedskrivning	-750	-750
Utgående redovisat värde	82	262

NOT 25 – FÖRUTBETALDA KOSTNADER OCH UPPLUPNA INTÄKTER

	2021	2020
Upplupna ränteintäkter	7 261	8 720
Övriga upplupna intäkter		724
Förutbetald försäkringskostnad	512	
Förutbetalda kostnader hänförliga till IT	21 309	11 250
Förutbetalda hyror	6 602	6 185
Övriga förutbetalda kostnader	3 662	1 939
Summa	39 346	28 817

NOT 26 – KASSA OCH BANK, KORTFRISTIGA PLACERINGAR

	2021	2020
Kassa och bank	1 971 412	2 665 472
Varav		
- Medel relaterade till kyrkkontot	7 992 977	7 142 921
- Disponerat av nationella nivån för placeringar	-6 050 123	-4 533 930
Nettosaldo kyrkkonto	1 942 854	2 608 991
Bankmedel filialer	6 381	4 738
Valutakonto	11 869	37 097
Spärrade bankmedel	9 800	9 800
Övriga bankkonton	507	4 846
Summa	1 971 412	2 665 472

Kassa och bank disponibelt för den nationella nivån

Kassa och bank enligt balansräkningen	1 971 412	2 665 472
Disponerat av den nationella nivån för placeringar	6 050 123	4 533 930
Skuld till underkontohavare	-7 798 198	-6 965 714

Kassa och bank disponibelt för den nationella nivån **223 337** **233 688**

	2021		2020	
	Redovisat värde	Portföljandel %	Redovisat värde	Portföljandel %
<i>Värdepapper</i>				
Löptid upp till 1 år	1 905 491	31,4	1 865 632	40,8
Löptid 1–3 år	2 253 405	37,2	1 870 692	40,9
Löptid över 3 år	1 902 568	31,4	840 950	18,4
Summa redovisat värde	6 061 465	100,0	4 577 274	100,0

Duration 0,4 år 0,4 år

<i>Emittentkategori</i>	2021		2020	
	Redovisat värde	Portföljandel %	Redovisat värde	Portföljandel %
Bank och bostad	3 578 440	59,0	2 348 003	51,3
Företag	1 630 227	26,9	1 648 152	36,0
Stat och kommuner	377 141	6,2	379 666	8,3
Världsbanken	375 654	6,2	101 010	2,2
African Development Bank	100 003	1,6	100 443	2,2
Summa redovisat värde	6 061 465	100,0	4 577 274	100,0

<i>Fem största innehav 2021</i>	Redovisat värde	Portföljandel %
	Swedbank FRN 26/11	302 184
Int Bank R&D 260316	275 226	4,5
Länsförsäkringar Bank FRN 25/03	204 524	3,4
Länsförsäkringar Bank FRN 26/02	203 050	3,3
SBAB FRN 240924	202 652	3,3
<i>Andel av den kortfristiga portföljen</i>	1 187 636	19,6
<i>Övrig del av kortfristig portfölj</i>	4 873 829	80,4
Summa redovisat värde	6 061 465	100,0

NOT 27 – AVSÄTTNINGAR

	2021	2020
Åtagande gentemot Kyrkans Pensionskassa för pensionsåtaganden enligt övergångsbestämmelser *		
Avsättning vid årets början	34 202	34 212
lanspråktaget belopp	-803	-10
Avsättning vid årets slut	33 398	34 202
Förmånsbestämd tjänstepension **		
Avsättning vid årets början	0	0
Avsättning vid årets slut	0	0
Övriga pensionsåtaganden		
Avsättning vid årets början	56	59
lanspråktaget belopp	-56	-4
Avsättning vid årets slut	0	56
Summa avsättningar	33 398	34 258

* Avser i huvudsak åtaganden för präster och andra anställda avseende intjänad pensionsrätt och avgångsförmåner som enligt övergångsregler har statliga eller kyrkokamerala pensionsvillkor.

** Anställda födda 1958 eller tidigare har rätt till förmånsbestämd pension enligt kyrkans tjänstepensionsavtal KAP-KL på inkomster över 7,5 inkomstbasbelopp. Planen redovisas som en avgiftsbestämd plan på grund av att den försäkras årligen och att den nationella nivån inte har några aktuariella eller finansiella risker. Kyrkans pensionskassa har för 2021 och 2020 beslutat att rabattera premien inom KAP-KL, varför ingen avsättning gjorts.

NOT 28 – SKULD ERHÅLLNA EJ NYTTJADE VILLKORADE BIDRAG

	2021	2020
Ej nyttjade offentliga bidrag		
Kyrkoantikvarisk ersättning	108 010	78 622
Sidabidrag	4 464	25 675
EU/ECHO bidrag	469	964
Summa	112 943	105 260
Övriga ej nyttjade bidrag	118 131	31 114
Summa	231 074	136 374

Kyrkoantikvarisk ersättning

Skulden avser fördelade men ej rekvirerade medel per årsskiftet. Fördelade medel kan disponeras under en tvåårsperiod med möjlighet till ett års förlängning.

NOT 29 – UPPLUPNA KOSTNADER OCH FÖRUTBETALDA INTÄKTER

	2021	2020
Konsultarvoden IT drift / systemutveckling	6 240	11 609
Övriga konsultarvoden	3 184	3 931
Upplupna räntekostnader	6 142	43 005
Upplupna semesterlöner/löner	24 384	24 752
Upplupna pensionspremier	20 081	17 652
Upplupna sociala avgifter	12 301	11 219
Övriga upplupna kostnader	7 660	14 199
Förutbetalda intäkter	0	253
Summa	79 992	126 620

NOT 30 – STÄLLDA SÄKERHETER

	2021	2020
Spärrade bankmedel som säkerhet för bankgaranti	9 800	9 800
Pantsatt värdepå	12 539	42 902
Summa	22 339	52 702

NOT 31 – EVENTUALFÖRPLIKTELSER

Svenska kyrkan lämnar årligen bidrag och anslag till svenska och utländska samarbetspartner. Svenska kyrkans åtaganden grundas normalt på olika former av samarbetsavtal eller beslut av kyrkomöte eller kyrkostyrelse. Vissa av anslagen är direkt relaterade till en förväntan på att erhålla bidrag från andra organisationer eller myndigheter. Storleken på förväntade lämnade bidrag och anslag fastställs i allt väsentligt i en detaljbudget som beslutas av kyrkostyrelsen året innan bidragsåret. Genom beslut om detaljbudgeten har samarbetsparten en välgrundad förväntan på att Svenska kyrkan ska verkställa beslutade anslag. Bidragen är dock normalt förknippade med sådana villkor att Svenska kyrkan inte anser att de ska skuldföras i samband med beslutet. I 2022 (2021) års beslutade budget uppgår anslag och bidrag till 2 168 miljoner kronor (2 201 miljoner kronor) varav 1 678 miljoner kronor (1 656 miljoner kronor) beräknas kunna finansieras med bidrag från andra organisationer samt myndigheter i enlighet med redan ingångna avtal och beslut. Resterande del av beslutade anslag finansieras med gåvomedel, avgift för gemensam verksamhet samt övriga intäkter.

NOT 32 – VÄSENTLIGA HÄNDELSER EFTER RÄKENSKAPSÅRETS SLUT

Stor osäkerhet på finansmarknaderna med väsentliga prisfall på aktier har skett under inledningen av 2022 fram till mitten av mars. Osäkerheten och nedgången beror främst på Rysslands invasion av Ukraina tillsammans stigande inflation, högre räntor och lägre förväntad tillväxt. En stor del av uppgången 2021 har till mitten av mars raderats ut.

14 Hållbarhetsnoter

Styrningen av hållbarhetsarbetet på den nationella nivån

Hållbarhetsarbetet på Svenska kyrkans nationella nivå utgår från en bedömning av områden där verksamheten har störst risk för negativ påverkan på människa och skapelse. Arbetet tydliggör även områden med störst möjlighet att bidra till förändring i hållbar riktning utifrån uppdraget som kyrka, vår tro och verksamhet.

Kyrkostyrelsen beskriver arbetet på den nationella nivån utifrån ekologiska, ekonomiska och sociala hållbarhetsdimensioner med ett eget tillägg i en andlig och existentiell dimension. Svenska kyrkan verkar i samhället och bidrar på så sätt till de globala hållbarhetsmålen i Sverige och globalt, och behöver förhålla sig till de risker för människa och skapelse som verksamheten kan ge upphov till. Kyrkostyrelsen integrerar de olika hållbarhetsdimensionerna i verksamheten, både när den styrs, genomförs och följs upp. Det innebär att hållbarhetsarbetet ska bäras av alla anställda och förtroendevalda på den nationella nivån. Ansvaret för genomförandet av hållbarhetsarbetet ligger på generalsekreteraren. Se kapitlet *Så styrs Svenska kyrkans nationella nivå* för en redogörelse för hur kyrkostyrelsen styr och samordnar den nationella nivåns uppdrag och hur arbetet knyter an till hållbarhetsdimensionerna.

I hållbarhetsnoterna redogörs för hur kyrkostyrelsen hanterar de hållbarhetsrisker som kan kopplas till den nationella nivåns arbete. Grunden för hållbarhetsarbetet utgörs av en risk- och väsentlighetsanalys från 2015 och dialog med intressenter i relation till det uppdrag kyrkostyrelsen har omsatt i den verksamhet som bedrivs. Till stöd för arbetet finns ett systematiskt förhållningssätt för styrning och uppföljning av hållbarhetsarbetet genom policyer, rutiner, uppföljning och rapportering. Under 2022 kommer ytterligare systematisering av uppföljningen ske genom att mer kansliövergripande internkontrollplaner tas fram till stöd för verksamhetsplanering och rapportering.

Ytterligare kvalitetssäkring sker genom miljödiplomering av den nationella nivån och genom certifiering av det internationella arbetet mot Core Humanitarian Standards, CHS. Miljödiplomeringen är Svenska kyrkans miljöledningssystem.

Läs mer om det interna regelverket och hur arbetet styrs:

svenskakyrkan.se/hallbarhetsredovisning-och-styrning

Läs mer om Core Humanitarian Standards: corehumanitarianstandard.org

Intressentanalys och intressentdialog

En analys av den nationella nivåns intressenter genomfördes i samband med tidigare nämnda risk- och väsentlighetsanalys. Analysen identifierar den nationella nivåns viktigaste intressenter och redogör för hur de huvudsakliga dialogerna ser ut i praktiken och vad som är vägledande för dialogen. I årsredovisningen, under kapitlet *Verksamhetsuppföljning*, redogörs för flera av dialogerna med intressenter integrerat i redogörelsen för verksamheten under året. Dialogen med intressenter är en grundläggande del av arbetsmetoden och en viktig förutsättning för att lyckas med uppdraget och den övergripande målsättningen, målbilder 2030.

Intressenter som påverkas av den nationella nivåns verksamhet	Intressenter som den nationella nivån relaterar till
Stift och församlingar	Rättighetsbärare
Medarbetare och studenter	Beslutsfattare/lagstiftare & myndigheter
Ekumeniska nätverk	Statliga finansiärer
Andra trossamfund	Bolag och fonder (kapitalförvaltningen)
Bidrags- och gåvogivare	Leverantörer (inköp/ramavtal)
Partner i andra länder	
Lärosäten och forskningsinstitutioner	
Civilsamhällesorganisationer	
Medlemmar och icke-medlemmar	

Läs mer om dialogen med de olika intressenterna: svenskakyrkan.se/hur-vi-prioriterar

Risk- och väsentlighetsanalys

Hållbarhetsarbetet på Svenska kyrkans nationella nivå utgår från en bedömning av områden där verksamheten har störst risk för negativ påverkan på människa och miljö samt där arbetet kan bidra till förändring i positiv riktning. Grundanalysen sammanställdes 2015 i en risk- och väsentlighetsanalys. Då verksamheten är likartad och inga omvärldshändelser i betydande mening förändrat förutsättningarna är bedömningen att analysen fortsatt är giltig. Ett antal nya lagar har tillkommit sedan 2015 som har bäring på det praktiska arbetet, exempelvis lagen om hållbarhetsrapportering, visselblåsarordningen och dataskyddsförordningen. Det förändrar inte i väsentlig mening den grundläggande analysen. Dialogen med intressenter och omvärldsfaktorer som påverkar Svenska kyrkan har bidragit och bidrar löpande till prioriteringarna för hållbarhetsarbetet.

Riskområde	Hållbarhetsdimension	Risker	Möjligheter
Miljö- och klimatpåverkan	Ekologisk	Negativ miljö- och klimatpåverkan. Prisökningar för fossil energi på sikt.	Ökad trovärdighet i debatten. Minskade kostnader.
Hållbara investeringar och inköp	Ekonomisk, Ekologisk, Social	Människorättsrisker. Miljö- och klimatrisker. Finansiell risk. Trovärdighet.	Bibehållen avkastning. Möjlighet att påverka näringslivet. Trovärdighet i hållbarhetsdebatten.
Antikorruption	Ekonomisk	Ineffektiv och osaklig användning av ekonomiska resurser.	Aktivt bidrag till hållbar utveckling.
God arbetsmiljö	Social, Ekonomisk	Kostnader i form av ohälsa, brist på nyckelkompetens.	Förmåga att attrahera rätt kompetens.

Ytterligare tre riskområden som identifierades 2015 rör inte i första hand risk för negativ påverkan på människa och skapelse.

Riskområdet *Effektiv förvaltning* handlar om de ekonomiska förutsättningarna för Svenska kyrkans nationella nivå att genomföra sitt uppdrag. Det sorterar under en

ekonomisk hållbarhetsdimension och redogörs framför allt för i förvaltningsberättelsen och i de delar av verksamhetsberättelsen som berör den nationella nivåns uppdrag om ett stöd till en god förvaltning i stift, pastorat och församlingar, utöver det som beskrivs nedan om arbetet för samverkande inköp och ansvarsfull finansförvaltning.

Riskområdet *Andlig och existentiell hållbarhet* handlar om att ge en teologisk grund för värderingar och ställningstaganden som främjar existentiell hälsa och livsmod. Risken relaterar till förmågan att omsätta teologin i relevanta samtal och verksamhet som är till stöd för människor och samhället i stort. Stöd till stift, pastorat och församlingar som illustrerar detta beskrivs närmare under avsnittet Året som har gått 2021.

Riskområdet *Öppenhet och transparens* regleras genom den inomkyrkliga offentlighetsprincipen enligt 10 och 11 §§ lagen (1998:1951) om Svenska kyrkan och kyrkoordningen 53 och 54 kap.

Den nationella nivån har också ett tillsynsansvar för stiftens förvaltning av skog, jord och fonder. Tillsynen sker bland annat genom en tillsynsrapport en gång per år.

Läs mer om stiftens arbete med prästlönetillgångarna:

svenskakyrkan.se/prastlonetillgangarna

Läs också: svenskakyrkan.se/risk--och-mojlighetsanalys

Hantering av risk för negativ påverkan på människa och skapelse

God arbetsmiljö

Anställdas villkor, arbetsmiljö och utvecklingsmöjligheter utvärderas regelbundet genom medarbetarsamtal, medarbetarenkäter, skyddsronder, statistikinsamling samt samarbete med fackliga företrädare. Även säkerhet och krisförberedande arbete rymms inom ramen för goda arbetsförhållanden där avtal med SOS International finns för att stärka skyddet för medarbetare på resa. Året har präglats av pandemin och fokus har varit att stödja medarbetare och chefer i förändrade arbetsförhållanden. Under året uppdaterades arbetsmiljöpolicyen och en fördjupad arbetsmiljöutbildning för chefer erbjöds. Utöver det systematiska arbetsmiljöarbetet och de årliga enkäterna fanns ett fortsatt förstärkt samarbete med skyddsombud där regelbundna risk- och konsekvensanalyser genomfördes kopplat till ökat hemarbete och sedan senare under året inför återgång till arbetsplatsen.

Stödande insatser som till exempel digitala utbildningar om hemarbete, utökade möjligheter att låna hem arbetsutrustning, digitala hälsoinspiratörspass samt ökat chefsstöd har erbjudits under året.

Samtliga anställda på den nationella nivån omfattas av kollektivavtal och har tillgång till företagshälsovård för arbetsrelaterad ohälsa. Satsningar på friskvård sker i form av ett friskvårdsbidrag på 2 000 kronor per år, en friskvårdstimme i veckan och aktiviteter varje månad som arrangeras av arbetsplatsens hälsoinspiratörer. Med anledning av pandemin erbjöds alla medarbetare ett extra friskvårdsbidrag på 1 000 kronor för det sista kvartalet och friskvårdstiden utökades till ytterligare 20 minuter per dag.

Att värna mångfalden är viktigt för att Svenska kyrkan ska ha en samlad bredd av kunskap och erfarenheter. Riktlinjer för hantering av kränkande särbehandling finns.

Systematiskt arbetsmiljöarbete och tillbudshantering

Den nationella nivåns arbetsmiljöarbete bedrivs utifrån kraven i arbetsmiljölagstiftningen och arbetstidslagen samt föreskrifter, som exempelvis Arbetsmiljöverkets

föreskrift om systematiskt arbetsmiljöarbete (AFS 2001:01). Ett systematiskt arbetsmiljöarbete innebär att kontinuerlig utvärdering och förbättringsarbete ingår. Utvärdering görs därför löpande. Den nationella nivån har en skyddskommitté och ett samverkansråd för samverkan mellan arbetsgivare och arbetstagare i arbetsmiljörelaterade frågor inklusive hälsa och säkerhet. Arbetstagare utser skyddsombud via de fackliga organisationerna och deltar i det systematiska arbetsmiljöarbetet. Chefer utbildas specifikt i relation till sitt personalansvar om arbetsmiljöfrågor.

Tillbud hanteras i linje med framtagen rutin. Alla anställda täcks av försäkring för arbetsskada och långvarig sjukdom, som en del av kollektivavtalet. Såväl anställda som uppdragstagare/förtroendevalda omfattas av försäkring för tjänsteresor. Utlandsplacerade och deras familjemedlemmar omfattas av en särskild försäkring.

Arbetet med hälsa och säkerhet styrs av Föreskrifterna om organisatorisk och social arbetsmiljö (AFS 2015:4). Arbetsmiljöansvaret är samma för anställda och inhyrda medarbetare. Ansvar omfattar även studenter vid utbildningsinstituten. Arbets-skador anmäls till Försäkringskassan och Arbetsmiljöverket. Arbets-skade- och tillbudsanmälningar hanteras enligt framtagen rutin och följs upp i skyddskommittén. Arbetsrelaterade olyckor inbegriper även mindre allvarliga arbets-skador. Svenska kyrkans nationella nivå bedöms vara en lågriskarbetsplats sett till arbetsplatsrelaterade skador och tillbud.

Under året genomfördes en revision av den nationella nivån systematiska arbetsmiljöarbete. Rapporten lämnades till kyrkostyrelsen i juni 2021 och innehöll rekommendationer om vad som ytterligare kan stärkas gällande systematik och uppföljning av arbetsmiljöarbetet.

Nyckeltal anställda	2021	2020
Könsfördelning (procent)		
Fördelning män/kvinnor (samtliga)	29/71	33/67
Fördelning män/kvinnor (chefer)	30/70	34/66
Fördelning antällda/chefer (procent)	11	12
Personalomsättning (procent)	7,2	8,1
Nyanställningar (antal)	64	118
Aldersfördelning anställda (procent)		
Under 30	5,03	4,53
30–49	39,35	37,52
50–65	46,75	49,93
Över 65	8,88	8,03
Medelålder (år)	50	51
Sjuktal (procent)		
Sjukfrånvaro	2,79	2,69
Sjukfrånvaro 1–14 dagar	0,78	0,85
Sjukfrånvaro 15–90 dagar	0,72	0,58
Sjukfrånvaro 90+ dagar	1,29	1,27
Sjukfrånvaro kvinnor/män	3,12/1,97	3,06/1,92

Visselblåsning

Genom kollektivavtal har de anställda meddelarrätt motsvarande meddelarfriheten som grundlagarna ger åt offentliganställda. Därutöver omfattas den nationella nivån av lagen (2016:749) om särskilt skydd mot repressalier för arbetstagare som slår larm om allvarliga missförhållanden. Under 2021 har en modell för anpassning till den nya lagen (2021:890) om skydd för personer som rapporterar om missförhållanden tagits fram. Det nya interna visselblåsarsystemet implementeras våren 2022.

Miljö och klimatpåverkan

Den nationella nivåns klimatpåverkan är klart lägre 2021 jämfört med 2020. Det beror på pandemins konsekvenser för resandet, som minskade ytterligare under 2021. Koldioxidutsläppet är på grund av pandemin väsentligt lägre än normalåret 2019.

Resandet är den enskilt klart största utsläppskällan för den nationella nivån. Utsläppet mätt i koldioxidekvivalenter (Co_{2e}) för flyget var 2021 244,2 ton, vilket är en minskning med 47 procent från 2020. Resandet 2020 var till stor del kopplat till Kyrkomötets andra session i november. Kyrkostyrelsen strävar efter att begränsa resornas utsläpp genom att välja färd sätt med mindre miljöpåverkan och i ökad utsträckning använda video- och telefonkonferenser. Målsättningen är att resa miljövänligt så långt det går och att ta ansvar för resterande utsläpp som inte går att undvika, genom Fairtrade-certifierade klimatkompensationer. För att nå målsättningen med färre och miljövänligare resor, och på så sätt minska koldioxidutsläppen, infördes i december 2019 en ny plattform för att påskynda en övergång till digitala möten. På grund av verksamhetens karaktär, med en omfattande internationell verksamhet och utbyte mellan kyrkor och andra organisationer i andra länder, är flygresor ibland nödvändiga, men pandemin har visat att alla resor kanske inte är lika nödvändiga. Den verksamhet som ett normalår svarar för den största andelen reserelaterade utsläpp, Act Svenska kyrkan, har antagit en verksamhetsmålsättning om en minskning av resandet med 30 till 40 procent över den närmaste tvåårsperioden, jämfört med 2019. Framöver kommer resandet därför sannolikt att ligga på en fortsatt lägre nivå jämfört med 2019.

Energiförbrukningen har ökat något (3 procent) jämfört med 2020. De minskningar som kan utläsas är ett resultat av fortsatta energieffektiviseringar i kontorsmiljön och att datalagring i servrar har flyttats ut till extern miljö. Det är också en konsekvens av pandemin då elförbrukningen i stället sker i hemmet. Den totala ökningen förklaras av pandemirelaterade konsekvenser. Exempelvis har fjärrvärmeförbrukningen ökat med 22 procent till följd av ett ökat behov av ventilering av byggnaderna av smittskyddsskäl kombinerat med att färre medarbetare i lokaler kräver högre värmeuttag från anläggningen.

I klimatdatarapporteringen (se tabell nedan) är utsläppsberäkningar från hotellnätter, posttjänster och trycksaker med för första gången. Anledningen till det är att det är först under 2021 som utsläppsdata från leverantörer bedöms vara tillräckligt robusta. Därför finns ännu inte något jämförelseår. Det är en rapportering som är hänförlig till det som kallas scope 3 i den internationella beräkningsstandarderna Green House Gas Protocol (GHG-protokollet). Det utgör ett första försök att redogöra för utsläpp för den nationella nivåns inköp, som sammantaget utgör en väsentlig utsläppskälla. Scope 3-rapporteringen gällande inköp utöver resor, kopieringspapper, hotellnätter, posttjänster och tryck kommer att utvecklas under kommande år, men beror på leverantörernas kapacitet att rapportera utsläpp. Från 2022 års hållbarhetsrapportering är planen att utsläppsdata presenteras i GHG-protokollets scope 1–3.

Under 2022 kommer utsläppen att öka i takt med att pandemirestriktionerna släpper på grund av ett ökat resande, genomförande av ärkebiskopsskifte och andra möten och

konferenser som skjutits upp. Dessutom kommer en omfattande ombyggnation av kansliet att påbörjas hösten 2022, vilket kommer att generera utsläpp utöver ett normalår. Sammantaget antas ett väsentligt högre utsläpp under 2022 jämfört med både 2020 och 2021, men målsättningen är att den nationella nivåns utsläpp över tid fortsatt följer en nedåtgående trend.

Metoder för utsläppsberäkningarna finns som not längst bak.

Läs mer om den nationella nivåns miljömål: svenskakyrkan.se/miljomal

KLIMATDATA

Källa	Basår	Klimatpåverkan 2020 (ton CO2e)	Klimatpåverkan 2021 (ton CO2e)	Utveckling sedan 2020	Utveckling sedan basår
Energi	2015	67,1	69,0	3%	-60%
Flyg	2015	463,3	244,2	-47%	-93%
Bil	2016	18,3	15,6	-15%	-12%
Tåg	2015	0,8	0,4	-46%	-83%
Kopieringspapper	2015	0,7	1,0	36%	-91%
TOTAL		550	330	-40%	
Posttjänster	2021	-	32,6		
Trycksaker	2021	-	84,1		
Logi	2021	-	43,4		

Ansvarsfulla investeringar

I slutet av 2021 förvaltare Svenska kyrkans nationella nivå ett kapital på 11,5 miljarder kronor. Kapitalet har ett avkastningskrav på 3 procent per år utöver inflationen sett över en rullande tioårsperiod. Avkastningen ses som en resurs för att bekosta långsiktiga åtaganden och prioriterade områden inom stift och församlingar. Innehavet styrs av en finanspolicy innehållande etiska placeringsriktlinjer, framtagen av kyrkostyrelsens kapitalförvaltningsråd. Policyn är styrande för de förvaltare som den nationella nivån anlitar samt de olika förvaltningar inom Svenska kyrkans organisation som antagit den nationella nivåns finanspolicy. Tyngdpunkten i förvaltningen ligger på företag som visar ansvar inom sin verksamhet och tillverkning samt företag som tar fram varor och tjänster som bidrar till att lösa viktiga samhällsproblem. Investeringar görs också i gröna obligationer, det vill säga obligationer där kapitalet endast används för olika miljöprojekt.

Finanspolicyn tillåter inte investeringar i företag som utviner fossil energi eller producerar vapen, tobak eller pornografi och utesluter bolag som bryter mot internationella normer för mänskliga rättigheter, miljöhänsyn och antikorrupcion, om de inte kan visa att de åtgärdar problemen. Vid årsskiftet fanns runt 400 svenska och internationella bolag och obligationer i den förvaltade portföljen.

Den nationella nivån erbjuder församlingar, pastorat och stift att investera i Svenska kyrkans Ethosfonder som har låga avgifter och klarar finanspolicyns hållbarhetskrav. Vid årsskiftet var 7,7 miljarder kronor investerade i Ethosfonderna.

En oberoende klimatanalys av aktie- och obligationsportföljen gjordes 2018 och 2019 med stöd av beräkningsverktyget PACTA för att säkerställa att förvaltningen utvecklas i linje med Parisavtalets mål om max 1,5 graders global uppvärmning. Då inga väsentliga förändringar i portföljen har skett sedan dess har ingen ny analys genomförts. Utsläppen av koldioxid är låga i portföljen och klimatpåverkan är låg.

Kyrkostyrelsen har undertecknat FN:s principer om ansvarsfulla investeringar, PRI, och den nationella nivån deltar i en rad olika andra nationella och internationella initiativ.

Bolagsdialoger och investerarsamverkan

Den nationella nivån har under flera år drivit frågor om investeringar för rent vatten och hållbara städer i investerarnätverket Swedish Investors for Sustainable Development, SISD, som syftar till att främja investeringar inom de 17 globala utvecklingsmålen. I Global Network Initiative, GNI, samverkar den nationella nivån med andra investerare, telekom- och sociala mediebolag, civilsamhällesorganisationer och akademien om yttrandefrihetsfrågor inom it-branschen globalt. Granskningsföretaget Sustainalytics granskar årligen den nationella nivåns portfölj utifrån hållbarhetskriterier och möjliggör investerarsamverkan för bolagsdialog utifrån uppkomna hållbarhetsproblem.

Under 2021 registrerade hållbarhetscreeningen tre nya hållbarhetsfrågor i den nationella nivåns portfölj och ytterligare sju pågår sedan tidigare. Det rör nio olika bolag, varav tre är svenska. En tredjedel av frågorna handlar om korruption och övriga relaterar till i huvudsak mänskliga rättigheter på olika sätt. Alla ärenden hanteras av Sustainalytics i linje med deras dialogmodell, på den nationella nivåns uppdrag.

Fokus på mänskliga rättigheter

Frågan om hantering av risken för att mänskliga rättigheter kränks berör både bolag och investerare. Som investerare har den nationella nivån länge sett att mänskliga rättigheter i leverantörskedjan är en svag länk hos bolagen. En lagstiftning om tillbörlig aktsamhet är på gång, med bindande krav på större bolag att göra en genomlysning av sina risker för negativ påverkan på mänskliga rättigheter. Under 2021 hade nätverket Hållbart värdeskapande, där den nationella nivån ingår, ett särskilt fokus på hur företag kan jobba med mänskliga rättigheter i hela sin värdekedja, för att hantera kommande lagstiftning.

Fokus på korruption

Korruption påverkar såväl bolagens lönsamhet som bolagens arbete kring miljö och rättvisa arbetsvillkor, utöver de samhällsproblem som följer i dess kölvatten. Inte heller svenska bolag är fria från korruption. Den nationella nivån startade därför under hösten 2021 en investerargrupp inom Transparency International Sverige, för att få bättre förståelse för hur bolagen jobbar mot korruption. Investerargruppen, Investors Integrity Forum, vänder sig främst till svenska bolag, för att kunna vara både ett stöd och en påtryckare för att bolagen ska jobba mer genomgripande med att minska riskerna för korruption.

Läs hela rapporten Hållbara investeringar: svenskakyrkan.se/hallbarainvesteringar

Insatser för att förhindra korruption och andra oegentligheter

Medarbetare på Svenska kyrkans nationella nivå omfattas av en antikorrupsionspolicy och uppförandekod för anställda. Uppförandekoden slår fast att det råder nolltolerans mot korruption och att ingen som arbetar för eller representerar verksamheten får utnyttja sin maktposition på ett otillbörligt sätt. Risken för korruption bedöms vara störst inom det internationella arbetet, eftersom insatser och projekt utförs i flera länder där korruptionen är hög enligt Transparency Internationals index. Riskanalyser görs därför i det internationella arbetet för respektive region- eller landprogram. Riskuppföljning görs också baserat på partnerorganisationers årliga räkenskapsrevision.

Andra riskområden gäller upphandlingar och representation. Det finns policyer, riktlinjer och rutiner som adresserar dessa risker. Hantering av avtal och större inköp följs årligen upp. Systeminställningar och rutiner som kräver att det alltid är minst två olika roller som ska godkänna betalningar begränsar möjligheten att göra otillåtna betalningar. Kontot för representation följs upp rutinmässigt.

Act Svenska kyrkans klagomålsfunktion

För den internationella verksamheten, Act Svenska kyrkan, finns en särskild klagomålsfunktion dit misstankar om brott mot uppförandekoder i det internationella arbetet kan anmälas av interna och externa intressenter samtidigt som konfidentialitet upprätthålls.

Anmälningarna har sedan starten 2012 gällt utnyttjande av inflytande och maktställning, sexuellt utnyttjande, trakasserier och övergrepp, korruption och bristande ekonomisk intern kontroll, i de fall misstankar finns mot en partnerorganisation och dess personal eller mot personal som arbetar för Act Svenska kyrkan. Arbetet med inkomna ärenden bidrar till viktiga slutsatser och lärande som bidrar till att förbättra ansvar och kvalitet i verksamheten.

Under 2021 gjordes 22 (25, 2020) nya anmälningar till klagomålsfunktionen. Av dessa omfattades inte 7 (9) av funktionens ansvarsområde, där anmälaren i de flesta fall kunde hänvisas till andra kyrkliga enheter, såsom församlingar eller stift. Resterande 15 (16) gällde verksamhet hos internationella partner eller annan verksamhet kopplad till Act Svenska kyrkan. 2 ärenden är fortfarande öppna vid ingången av 2022.

Hållbara inköp

2021 köpte den nationella nivån in varor och tjänster till ett värde av cirka 642 miljoner kronor (509 miljoner kronor, 2020) och ansvarade även för över 100 ramavtal som slutits för hela Svenska kyrkan. Den nationella nivån har ungefär 600 leverantörer, varav cirka 120 fakturerar över 500 000 kronor. En betydande del av den nationella nivåns inköp handlar om tjänster från svenska företag, där hållbarhetsrisken bedöms vara väsentligt lägre.

Information samlas också årligen in om hela Svenska kyrkans inköpsvolym och leverantörsregister. Den kategoriseras utifrån lämpligheten för nationell upphandling och därmed gemensamma avtal för hela Svenska kyrkan. Den senaste datainsamlingen skedde i april 2021 för 2020 från cirka 86 procent av Svenska kyrkans alla församlingar, pastorat och stift och visar att Svenska kyrkan som helhet har drygt 41 000 leverantörer. Uppskattningsvis görs inköp för cirka 7,5 miljarder kronor varje år inom hela Svenska kyrkan. Ungefär hälften av inköpen bedöms vara möjliga för gemensamma upphandlingar och nationella ramavtal.

Genom att låta hållbarhetsfaktorer väga tungt vid investeringar och inköp påverkar Svenska kyrkan näringslivet i en mer hållbar riktning. Det handlar dels om att undvika företag och verksamheter som inte lever upp till Svenska kyrkans krav, dels om att sporra företag i deras hållbarhetsinsatser genom att premiera företag som ligger långt framme. Arbetet utgår ifrån kyrkostyrelsens beslutade inköbspolicy och uppförandekod för leverantörer. Uppförandekoden uppdaterades 2021 med ett starkare fokus på att säkerställa hållbara leverantörsled genom mer krav på arbete för ökad spårbarhet i leverantörsled.

BESPARINGAR GENOM RAMAVTAL (MILJONER KRONOR)

2018	2019	2020	2021
195	159	209	191

Uppföljning leverantörer

Genom att ställa krav på socialt ansvar, miljö- och klimathänsyn, kemikalier samt insatser mot korruption redan i offertförfrågan skickas en tydlig signal om att hållbara produkter och tjänster efterfrågas. Ramavtalsleverantörer, det vill säga leverantörer som alla Svenska kyrkans enheter har möjlighet att avropa tjänster och produkter från, bedöms rutinmässigt utifrån krav om miljöhänsyn, mänskliga rättigheter, inkluderande arbetsvillkor, kemikalieförekomst samt arbetet med att förhindra korruption. Inriktningen på bedömningen baseras på väsentlighet utifrån riskprofil för aktuell leverantör, bransch och produkt eller tjänst. Leverantörens positiva bidrag till Agenda 2030-målen är också en del av analysen.

Den nationella nivåns inköp av produkter och tjänster av större värde utvärderas på samma grunder. Samtliga avtalsleverantörer till den nationella nivån omfattas av uppförandekoden för leverantörer.

Genom en inköpsportal på Svenska kyrkans intranät kan församlingar, pastorat och stift ta del av hållbarhetsbedömningar, vilket kan bidra till att minska den egna miljöpåverkan och negativ påverkan på mänskliga rättigheter. Ramavtalen som sluts för att möta behov i församlingar, pastorat och stift gäller en bredd av produkter och tjänster, som inte sällan är förenade med en högre risknivå avseende hållbarhet. 2020 gjordes en intern riskbedömning av ramavtalen där det konstateras att cirka 30 procent av ramavtalen har en risknivå som är hög eller medelhög. Hållbarhetsuppföljningen fokuserar därför på dessa avtal. Under 2019 påbörjades en förstärkning av uppföljningsarbetet genom fördjupade granskningar och revisioner av utvalda ramavtalsleverantörer, med hjälp av upphandlade externa konsulter. Under 2021 gjordes en uppföljning om hanteringen av råvaran kobolt inom hand- och elverktyg, som syftade till ökad kunskap för leverantörer om risken för negativ inverkan på mänskliga rättigheter vid utvinningen och vilka kraven på leverantörerna är.

Under 2021 skapade den nationella nivån en digital seminarierie kopplad till ramavtalen och hållbarhetsrisker. Under 2021 genomfördes tolv webinarier med totalt 400 deltagare från församlingar, pastorat och stift, där deltagare hade möjlighet att ställa frågor till avtalsleverantörer och lära sig om förknippade hållbarhetsrisker.

Uppföljning tvångsarbete

I slutet av 2020 uppdagades brister hos flera av våra leverantörer inom en rad olika affärsområden gällande risk för tvångsarbete i it- och telekombolagens leverantörskedjor, specifikt om uigurers situation i Kina. I samarbete med Sveriges Kommuner och Regioners inköpscentral Adda och Regionernas kansli för hållbar upphandling påbörjades i december ett gemensamt uppföljningsarbete i denna fråga, som resulterade i en gemensam rapport som lanserades i december 2021. Rapporten konstaterar att såväl varumärken som återförsäljare är dåligt förberedda på att både upptäcka och hantera denna risk. Under 2022 fortgår arbetet med fokus på bland annat bomull i arbetskläder, möbler samt solceller.

Metoder för utsläppsberäkningar

Klimatpåverkan redovisas enligt Greenhouse Gas Protocol. Utlandsfastigheter omfattas inte av energidatainhämtningen då den nationella nivån inte formellt ansvarar för den verksamhet som bedrivs där förbrukningen genereras.

Fullständiga data saknas idag för vissa av utlandsbilresorna (framför allt taxiresor i utvecklingsländer och taxiresor utanför avtal) medan data för milersättning, hyrbilar inom avtal och nationella bilresor bedöms vara fullständiga.

För el och värme har emissionsfaktorer inhämtats från den nationella nivåns leverantörer, med undantag för vindkraften i Lund där robust produktionsspecifik emissionsfaktor saknas. I stället har emissionsfaktor för vindkraft hämtats från Vattenfalls miljövarudeklaration. Fastigheten Brf Åsvid, där den nationella nivån har sitt arkiv, har liksom övriga Uppsalafastigheter Vattenfall som elleverantör. Dock har föreningen inte gjort ett aktivt elval. Därför används Energimarknadsinspektionens emissionsfaktor för residualmix för denna elanvändning. Det innebär att utsläppen är högre än om emissionsfaktor från leverantören skulle användas. Energimarknadsinspektionens emissionsfaktor baseras på nordisk elmix men omfattar inte livscykelperspektiv eller andra klimatgaser än koldioxid.

Network for Transport Measures (NTM) emissionsfaktorer används för att beräkna utsläppen av växthusgaser från milersättning för bil i Sverige. Den brittiska miljömyndigheten DEFRA:s emissionsfaktorer används för beräkning av utsläpp från flyg. Utsläpp från bil gällande milersättning och taxi utomlands baseras på DEFRA:s emissionsfaktorer. Naturvårdsverkets transportberäkningsverktyg används för tågresor och taxiresor.

Utsläpp från posttjänster kommer från leverantörer, medan utsläpp från tryck baseras på Intergrafs verktyg Climate Calc för utsläppsberäkningar som en av den nationella nivåns leverantörer är certifierad för. Övriga trycktjänster beräknas mot bakgrund av vikt utifrån detta. Utsläpp från hotellnätter beräknas baserat på emissionsfaktor från IVL Svenska miljöinstitutet (2016) för svenska hotellnätter och Hotel Carbon Measurement Initiatives (HCMI) emissionsfaktorer för övriga hotellnätter.

Utsläppsberäkningar för flygresorna inkluderar mellanlandningar och så kallade höghöjdsutsläpp. Genom att använda en höghöjdsfaktor (RFI) på 1,9 uppskattas den totala klimatpåverkan av flyget, inte bara koldioxidutsläppen. Uppgiften kommer från Naturvårdsverket (2018)

Utsläpp från nationell nivåns investeringar redovisas inte i denna rapport, men för flertalet av fonderna har förvaltarna utfört analyser för att förstå fondernas koldioxidavtryck som relativt sett är låga.

Utsläpp gällande energiförbrukning från den nationella nivåns fastigheter faller till 85–90 procent under scope 2-utsläpp, resterande 10–15 procent är hänförligt till scope 3.

Mer information om beräkningar och emissionsfaktorer lämnas på förfrågan.

Styrelsen för Trossamfundet Svenska kyrkan

Uppsala den dag som framgår av vår elektroniska underskrift

Antje Jackelén
Ärkebiskop, ordförande

Wanja Lundby Wedin
1:e vice ordförande

Daniel Tisell
2:e vice ordförande

Lars Johnsson

Olof Reichenberg

Erik Sjöstrand

Amanda Carlshamre

Aron Emilsson

Jesper Eneroth

Marjut Ervasti

Nils Gårder

Marie Johansson

Berth Löndahl

Elisabeth Rydström

Margareta Winberg

Vår revisionsberättelse har lämnats

Uppsala den dag som framgår av vår elektroniska underskrift

Gunvor Hagelberg
Ordförande för revisionen

Olle Burell

Staffan Holmgren

Ola Isacsson

Lennart Sacrédeus

Conny Tyrberg

Erik Albenius
Auktoriserad revisor, PwC