

Därför äger kyrkan skog

Kyrkans egendomar utgörs av kyrkor, begravningsplatser, jord och skog. Totalt handlar det om ca 400 000 hektar produktiv skogsmark och 95 000 hektar jordbruksmark – ca 1 % av all mark i Sverige.

Sedan medeltiden

Kyrkans markägande går tillbaka till medeltiden. Sveriges förste kristne kung Olof Skötkonung byggde kyrkor och tillsatte präster redan på 1000-talet. Prästernas lön kom från församlingens tionde men utgjordes också av jord att odla och skog för bränsle och virke. 1527 drog Gustav Vasa in det mesta av kyrkans egendomar till staten. Den mark som kyrkan fick behålla är i stort sett densamma som dagens innehav.

Håller nere kyrkoavgiften

Även om kyrkans egendomar och fondmedel fortfarande benämns "prästlönetillgångar" så går inte avkastningen enbart till prästernas löner utan också till att betala kostnaderna för kyrkans verksamhet i stort och därmed hålla nere kyrkoavgiften.

Nyckelbiotoper är mindre skogsavsnitt som har stor betydelse för landskapets mångfald av växter och djur. Det kan röra sig om äldre eller orörda skogar, skyddsvärda träd, särskilt artrika eller sällsynta skogstyper. Bilden till höger visar några typer av nyckelbiotoper. Längst till vänster syns hällmarker med gamla tallar och med tjäderspel. Till höger visas en äldre granskog med rikligt av lavar, svampar och döda träd.



Stiftets skogar

Skara stifts skogar omfattar omkring 25 000 hektar produktiv skogsmark. Skogsbruket bedrivs kommersiellt men med en övergripande målsättning – "Bruka men inte förbruka". Det praktiska skogsbruket bedrivs så att skogen som miljö och livsrum för människor, djur och olika växter bibehålls och utvecklas.

Naturvård

Bevarande av naturvärden är en naturlig del i skogs- och jordbruket på kyrkans marker. Att bevara hotade miljöer och växter är allra viktigast, men åtgärder för friluftsliv och motion prioriteras också. Nästan all kyrklig mark upplåts också på arrende för jakt, viltvård och fiske.

Nyckelbiotoper

Enligt lag skall större skogsägare själva undersöka den egna skogens innehåll av hotade arter. Områden med värdefullt innehåll av arter kallas nyckelbiotoper och registreras hos Skogsstyrelsen. På stiftets marker finns över 100 nyckelbiotoper omfattande 300 hektar. Det motsvarar drygt en procent av stiftets produktiva skogsmarker. Bevarandet av nyckelbiotoper kräver ibland orördhet men också skötsel. Exempelvis kan man behöva avverka inväxande gräs i kärmarker med rik växtlighet.

Kyrkan vill gå längre i sina miljötaganden än vad skogsvårdslagen kräver. Bland annat inrättat kyrkan egna skyddade områden. Skara stifts första stiftsreservat Gullängen inrättades 1990. Som nummer två inrigades 1992 Oxhagens stiftsreservat i Berg, Lerdala, under medverkan av bland annat biskop Lars-Göran Lönnemark. Därefter har ytterligare 22 stiftsreservat inrättats. Länsstyrelsen har också avsatt naturreservat helt eller delvis på mark tillhörande stiftet. I dag finns det ungefär 2 600 hektar reservat på kyrkans marker.



Välkommen till stiftsreservaten

Vid varje reservat finns särskilda informationstavlor som berättar mer om platsen. Stigar är markerade med blå markeringar och i terrängen anges reservatsgränserna med en särskild stiftsdekal.

Gäst i naturen

Allemansrätten är unik för Sverige. Den har sitt ursprung långt tillbaka i tiden då våra förfäder hade att färdas genom väglöst land och övernatta ute i det fria. Idag är det helt annorlunda. Allemansrätten är egentligen inte någon rättighet utan snarare riktlinjer för vad som kan betraktas som god sed och gott uppträdande i vårt umgänge med naturen.

I stiftsreservaten gäller allemansrättens regler, men för vissa områden, till exempel naturreservat och naturminnen, finns särskilda bestämmelser.

Enligt allemansrätten är det tillåtet att:

- landstiga och vistas överallt utom på annans tomt, odlad åker eller plantering,
- plocka svamp, vilda bär och blommor utom fridlysta växter,
- ta torrt ris och torra grenar för eldning, på plats,
- tälta, men bara en natt på samma plats,
- simma, ro, segla eller på annat sätt färdas i och på vatten samt att bada utom från annans tomt eller brygga,
- passera stängsel,
- medföra hund om denna hålls under uppsikt.

Det är inte tillåtet att:

- skräpa ner eller orsaka skadegörelse,
- göra upp eld i det fria om det föreligger minsta risk för skogsbrand,
- ta ris, grenar, näver, bark, nötter eller annat som växer från träd och buskar,
- ta fågelbon eller ägg,
- fiska* eller jaga utan tillstånd,
- framföra motorfordon på mark eller väg försedd med skylt om förbud mot obehörig trafik.

* för "de stora sjöarna" gäller att visst fiske är fritt.



För mer information om Skara stifts skogar

Stiftskansliet, Box 173, 532 23 Skara.

Besöksadress: Skoltorget.

Tel. 0511-262 00 vx. Fax. 0511-262 70

E-post: skara.stift@svenskakyrkan.se

Produktion: Naturcentrum AB 2011. Karta: Skara stift.
Illustrationer: Peter Ellman, Nils Forshed, Martin Holmer och Carina Lindkvist.
Fotografier: Svante Hultengren, Naturcentrum AB.
Omslagsbild: gullpudra *Chrysosplenium alternifolium* och krabbspindel *Misumena sp.*
Svante Hultengren, Naturcentrum AB.



Skara stift
SVENSKA KYRKAN



natur i
Skara stift



Vandra i åldriga tallskogar, besök historiska platser, förundras över de små växterna och djuren i en urskog eller njut av vårblomning och fågelsång i lövlundar och betesmarker. Variationen bland Skara stifts 24 reservat är stor och vi hoppas att du tar dig tid att njuta av stiftets naturskatter.

Välkommen till Skara stifts reservat!



HÄR FINNS STIFTSRESERVATEN

1. GÅRDSJÖ SÅG, Gårdsjö, Gullspångs kn (58,8465/14,3487). 3 ha. Gammalt industriområde med rester av sågverk, kraftstation, torvströfabrik m.m. Vägbeskrivning: Kör E20 norrut 3 km från Hova, sväng höger mot Gårdsjö. Kör igenom samhället mot Åsebol, ca 2,5 km till ett mindre, rödmålat garage alldeles vid höger väggkant och Du är framme.

2. TJÄDERÅSEN, Torsö, Mariestads kn (58,7952/13,7478). 15,5 ha. Äldre barrskogsområde med insprängda lavmarker och myrstråk och ett litet, orört brandfält. Vilt- och naturvårdsslinga. Vägbeskrivning: Kör E20 norrut 3 km från Mariestad. Sväng vänster mot Torsö, över Torsöbron och vidare ca 5 km mot Brommö, förbi infarten till Fågelö gård. Efter ytterligare ca 250 m, vägs skylt, sväng vänster mot Hattareviksbadet. Följ vägen ca 2 km till p-plats.

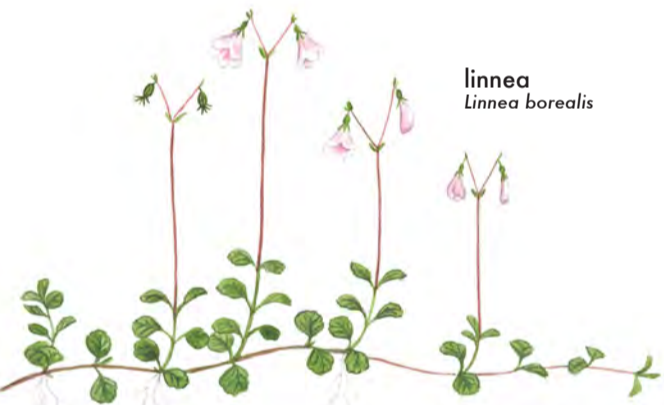
3. TALLGRANEN, Torsö, Mariestads kn (58,8318/13,7594). Tall med levande grankvist. Enda kända exemplaret i länet. Vägbeskrivning: Kör E20 norrut 3 km från Mariestad. Sväng vänster mot Torsö, kör över Torsöbron och vidare ca 6 km mot Brommö. Vid Risa (två större boningshus på höger sida) sväng höger vid vägs skylt. Följ skogsbilvägen ca 4 km.

4. BREDBERGMOSSEN, Fåleberg, Mariestads kn (58,8094/13,9198). 1,6 ha. Odikad tovmosse med gammal och grov tallskog. Vägbeskrivning: Kör E20 norrut 3 km från Mariestad. Sväng vänster mot Torsö. Efter ca 5 km sväng höger mot Ångarna. Kör ca 2,5 km, sväng vänster vid vägs skylt. Följ skogsbilvägen ca 2,5 km. P-plats.

5. UNDENÄS FURUSKOG, Karlsborgs kn (58,6646/14,4284). 1,3 ha. Gammal, högstammig och grov tallskog. Vägbeskrivning: Från Udenäs samhälle, kör vägen mot Tived. Efter ca 2,5 km, sväng höger vid vägs skylt.

6. FORSHEMS GAMMELSKOG, Götene kn (58,6203/13,4808). 10,5 ha. Gammal barrskog som lämnats för fri utveckling. Vägbeskrivning: Från Götene, kör vägen mot Hällekis. Vid korsvägen Forshem-Gössäter kör rakt fram mot Hällekis. Efter ca 150 m sväng vänster. Vägs skylt och p-plats.

7. OXHAGEN, Berg, Skövde kn (58,4965/13,7967). 2,9 ha. Gammal hagmark med ekar och lindar utgörande del av Bergs ångar. Vägbeskrivning: Från Skövde, kör väg 48 mot Mariestad. Efter 5 km sväng vänster mot Säter och Timmersdala. Efter ytterligare 6 km sväng vänster vid Övertorp mot Berg. Efter ca 1,5 km finns vägs skylt och p-plats på vänster sida.



linnea
Linnaea borealis

8. TIBRO GAMMELPRÄSTSKOG, Tibro kn (58,4155/14,2206). 7,5 ha. Djup bäckravlin med kärrmarker och gammal, högväxt och grov barrskog. Vägbeskrivning: Från Tibro, kör vägen ut mot Rankås fritidsområde. Efter 2,5 km, sväng höger vid vägs skylt. P-plats.

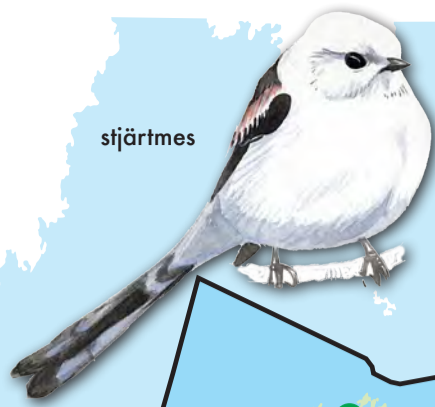
9. FÅGELÅS EKHAGE, N Fågelås, Hjo kn (58,2666/14,2674). 10,5 ha. Ekshage med grova ekar som är restaurerad efter tidigare igenväxning. Vägbeskrivning: Från Hjo kör väg 195 söderut ca 13 km. Sväng vänster mot N Fågelås kyrka. Vid infarten till kyrkan, vägs skylt, sväng höger. Passera kyrkan och sväng vänster. P-plats.

10. FRÖJEREDS GAMMELSKOG, Tidaholms kn (58,2432/14,0105). 0,6 ha. Gammal tallskog. Vägbeskrivning: Från Tidaholm, kör mot Fröjered. Efter ca 8 km, före samhället, sväng vänster. Vägs skylt och p-plats.

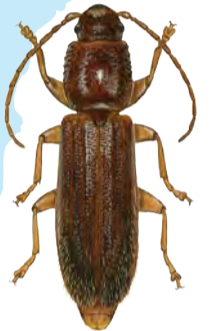
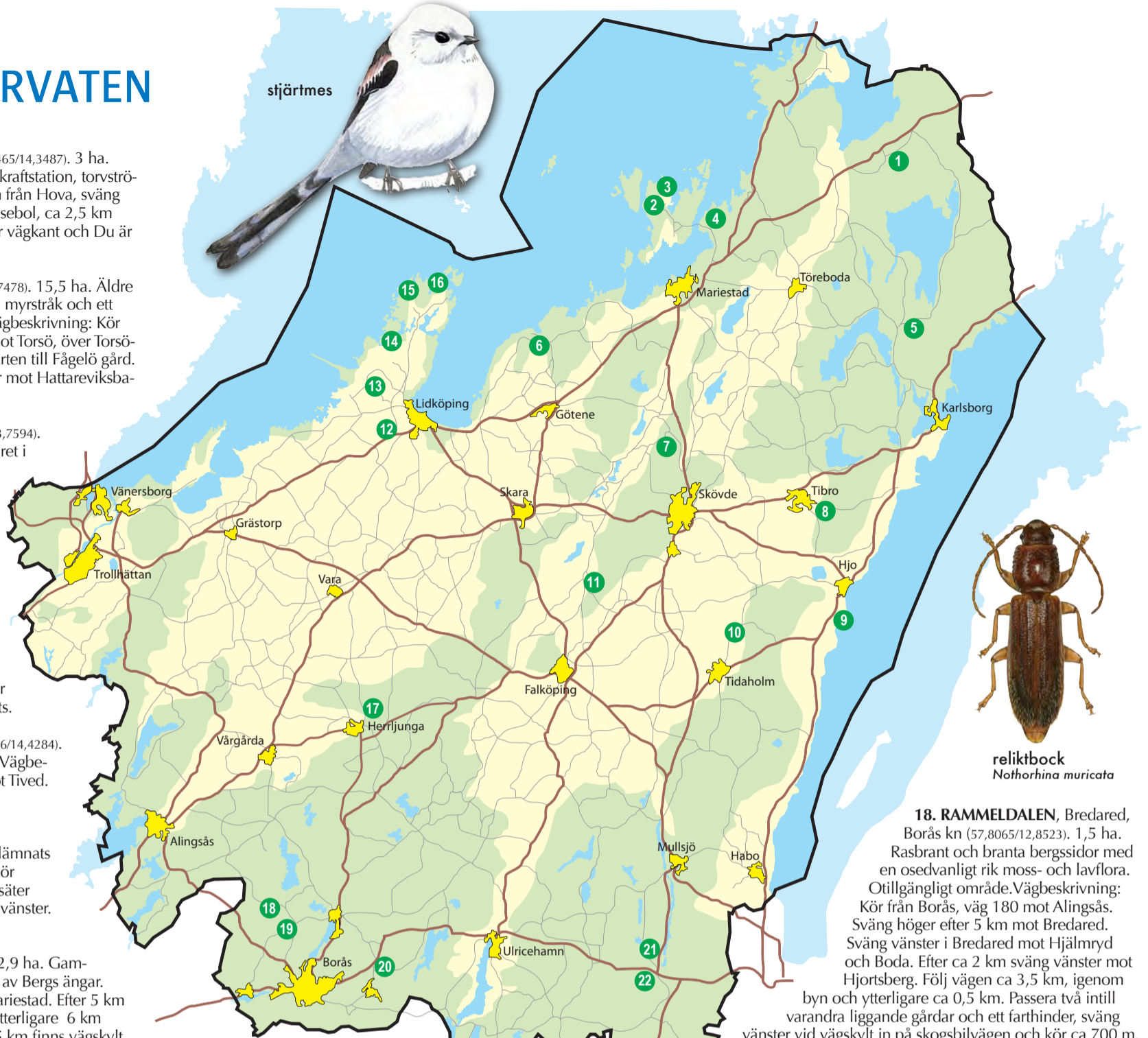
11. GULLÄNGEN, Broddetorp, Falköpings kn (58,2982/13,6260). 30,2 ha. Omväxlande område. Gravhögar, rester av domarringar, fornåkrar, alsumpskog, äldre bokskog och gamla ekar. Riklig vårflora. Vägbeskrivning: Tag vägen Varnhem-Broddetorp. Precis innan Broddetorps samhälle, sväng vänster mot Stenstorp. Efter ca 500 m sväng vänster mot Botorp. Följ vägen ca 1,5 km. P-plats till höger. Vägs visare och stig till vänster om vägen till Gullängen.

12. RÅDA ALSKOG, Lidköpings kn (58,4974/13,0820). 5 ha. Sumpskog med al och gran. Vägbeskrivning: Kör från Lidköping väg 44 mot Vänersborg. Efter ca 3 km sväng höger till Råda kyrka. Efter kyrkan, sväng vänster och kör 150 m till Rådagårdens p-plats. Härifrån markerad gångväg ca 400 m till reservatet.

13. SKALUNDA HÖG, Lidköpings kn (58,5523/13,0029). 5,8 ha. Kulturbetesmark med Skalunda hög – en gravhög från 700 e Kr. Vägbeskrivning: Kör från Lidköping väg 44 mot Vänersborg. Efter ca 3 km sväng höger till Råda kyrka och vidare till Skalunda kyrka cirka 10 km. Gravhögen ligger strax bortom kyrkan.



stjärtmes



reliktböck
Nothorhina muricata

18. RAMMELDALEN, Bredared, Borås kn (57,8065/12,8523). 1,5 ha. Rasbrant och branta bergssidor med en osedvanligt rik moss- och lavflora. Otillgängligt område. Vägbeskrivning: Kör från Borås, väg 180 mot Alingsås. Sväng höger efter 5 km mot Bredared. Sväng vänster i Bredared mot Hjälmryd och Boda. Efter ca 2 km sväng vänster mot Hjortsberg. Följ vägen ca 3,5 km, igenom byn och ytterligare ca 0,5 km. Passera två intill varandra liggande gårdar och ett farthinder, sväng vänster vid vägs skylt in på skogsbilvägen och kör ca 700 m.

14. BOCKARMEN, Strö, Lidköpings kn (58,6245/13,0847). 19,1 ha. Gammal betesmark belägen på en halvö i Kållands innerskärgård. Gamla ekar och lindar med rik moss- och lavflora. Vägbeskrivning sjövägen: Från Ullersundsbro, gå västerut, genom Vänsjösjön, förbi Vänsjölandet, Håstholmen och in i Kävelstocken. Rakt västerut ligger Spårön där Bockarmen är en halvö belägen på öns nordöstra sida. I norra delen av Bockarmen finns förtöjningsmöjligheter vid en informationstavla. Avstånd från Ullersundsbro ca 6 km. Vägbeskrivning landvägen: Kör från Lidköping mot Läckö. Sväng efter 5 km vänster mot Strö, förbi Strö kyrka och in på den enskilda vägen, passera båthamnen, kör över bron och in på Spårön ca 800 m till vägs kyl. Här finns vägs kylt. Parkera bilen. Följ skogsbilvägen på cykel eller till fots cirka 3,5 km.

15. RÅDHUSGRUNDEN, Traneberg, Lidköpings kn (58,6688/13,0860). Husgrunden till Lidköpings första rådhus som från början var ett lusthus. Vägbeskrivning: Kör från Lidköping mot Läckö. Sväng vänster efter ca 16 km mot S:ta Marie kapell. Passera kapellet och Tranebergs gård, efter 150 meter sväng vänster. Följ skogsbilvägen ca 2,5 km till vägens slut. P-plats.

16. SPIKENS GAMMELSKOG, Kållandsö, Lidköpings kn (58,6889/13,1950). 10 ha. Talldominerad äldre barrblandskog. Ett av de äldsta "orörda" skogsbestånden inom Lidköpings kommun. Vägbeskrivning: Kör från Lidköping mot Läckö. Sväng vänster efter 18 km till Spikens fiskeläge. Vid hamnområdet sväng vänster. Efter ca 100 m finns vägs kylt och p-plats.

17. URSTEN, Fågla vik, Herrljunga kn (58,1120/13,0908). 5,7 ha. Ovanligt stort flyttblock, oländigt beläget i ett grovblockigt skogsområde, rikt på grova, gamla och döda träd. Vägbeskrivning: Kör från Herrljunga väg 183 mot Fristad. Sväng vänster efter 2 km mot Floby. Efter ytterligare 5 km sväng vänster mot Fågla vik. Sväng vänster mot Finntorp strax efter samhället vid vägs kylt. Följ skogsbilvägen ca 1,5 km, sväng höger och kör till vägs slutet.



tjädrrar

19. BREDAREDS EKHAGE, Borås kn (57,8068/12,8990). 3 ha. Gammal hävdad ekshage med grova, solitära ekar. Rik vårflora. Vägbeskrivning: Kör från Borås väg 180 mot Alingsås. Sväng höger efter 5 km mot Bredared. I Bredared, sväng vänster mot Hjälmryd och Boda. Mitt emot Bredareds kyrka finns vägs kylt och p-plats.

20. MADA GAMMELSKOG, Dalsjöfors, Borås kn (57,7526/13,1160). 2 ha. Mycket grov och gammal barrskog med granar som är över 35 m höga. Vägbeskrivning: Kör från Borås väg 40 mot Jönköping. Sväng höger efter ca 12 km mot Dalsjöfors. Efter ca 1 km finns vägs kylt, sväng vänster mot Åspered. Sväng vänster efter ca 300 m och följ vägen ca 400 m till reservatet.

21. MÖRTSJOÅSEN, Bottnaryd, Jönköpings kn (57,7790/13,8232). 25 ha. Ett barrskogsområde med gammal, grov tallskog. Tre mindre sjöar med inplanterad ädelfisk. Fiskekortsförsäljning. Lägerplatser och vindskydd för övernattningsvärd. Vägbeskrivning: Kör från Bottnaryds samhälle mot Bjurbäck. Sväng höger alldeles utanför samhället vid vägs kylt mitt emot Västersjön. Kör ca 200 m till p-plats.

22. PROSTATALLEN, Bottnaryd, Jönköpings kn (57,7690/13,7982). Ca 500-årig, levande tall som räknas som en av Sveriges grövsta. Vägbeskrivning: Kör från Jönköping väg 40 mot Borås. Efter att ha passerat väg 185 mot Mullsjö, fortsätt ytterligare ca 2 km förbi Bottnaryds samhälle. Sväng vänster vid Klerefors där det finns vägs kylt. Efter 100 meter finns en p-plats och här ser du den imponerande tallen!

23. SÄNKEMOSSEN, Valdshult, Gislaveds kn (57,5162/13,7329). 10,9 ha. Gammalt barrskogsbestånd (150–180 år) med artrik lav- och mossflora. Flera kolbottnar finns inom området, liksom ny tidstypisk kolarkoja. Förekomst av låga "kaströsen". Vägbeskrivning: Kör från Jönköping väg 40 mot Borås. Sväng vänster strax före Bottnaryd och kör väg 26 ("Nissastigen") mot Halmstad. Efter ca 35 km, strax före Örebyd, sväng vänster mot Valdshult. Sväng vänster efter ca 3,5 km vid skylt. Följ skogsbilvägen 1,5 km till jaktstuga.

24. SPAAFORS, Jönköpings kn (57,6568/13,7960). Äldre sågverk, kraftstation, smedja samt fin natur vid Nissan. Vägbeskrivning: Kör väg 26 från Bottnaryd mot Unnaryd. Sväng höger mot Valgård och Stiftsreservat. Följ skyltningen till reservatet.

Koordinaterna visar vägen till stiftsreservatens skyltställ.
De anges i formatet WGS 84 (decimaler/grader).



knärot
Goodyera repens