

Bromma kyrka



© Stockholms stift
Stockholm 2008
www.svenskakyrkan.se/stockholmsstift
info.stockholmsstift@svenskakyrkan.se

Bromma kyrka

Bromma församling, Birka kontrakt, Stockholms stift, Kv Kyrkbyn 1:1, Gliavägen 100,
Bromma Kyrka, Bromma socken, Stockholms kommun och län, Uppland

Bromma kyrkas första byggnadsperiod ägde rum under 1100-talets andra hälft, från 1160–70-talet. Den **rundkyrka** som uppfördes då fick troligen sitt **långhus** under 1400-talets senare del, med kalkmålningar av Albertus Pictors skola. **Sakristian** mot norr byggdes också under medeltiden. **Gravkor** tillkom under 1700-talet mot norr och öster. Det nuvarande **vapenhuset** stod klart 1968.

Kyrkan är skyddad enligt 4 kapitlet lagen om kulturminnen.

HISTORIK

Bromma kyrkas äldsta del är det cirkelformade centralpartiet, den fd **rundkyrkan**. Kyrkan hade ett strategiskt läge på 1100-talet eftersom Mälarens vattenlinje då var betydligt högre än idag. Den byggdes som **fästningskyrka** och var en del av försvaret av mälarbygden. ”Kastalen” på Stockholmen vid Norrström skulle få stöd av **fästningskyrkorna** Bromma, Solna och Munsö – alla **rundkyrkor**.

Långhuset i väster och **sakristian** i norr byggdes troligen under 1400-talets senare hälft. På 1680–90-talen fick **rundhuset** sin **karnissvängda** huv med **lanternin** och spira och **långhuset** sitt **säteritak**. Ätten Hjärnes **gravkor** byggdes mot **sakristians** nordsida omkring år 1700. Ungefär 30 år senare uppfördes det nuvarande **korret**, vilket byggdes som **gravkor** för ätten Stierncrona.

1906 togs kalkmålningarna i **långhuset** fram. De hade varit överkalkade och genomgick nu en relativt hård restaurering där vissa scener nymålades. **Vapenhuset** i väster tillkom 1966–68, samtidigt med källarvåningen norr om kyrkan. Ritningarna gjordes av arkitekten och byggnadsrådet Ragnar Hjort (1887–1971).

Fram till 1600-talet var Bromma en liten lantsocken, men kom då att läggas under S:ta Clara församling och blev senare annex till Riddarholmshörsamlingen. År 1846 blev Bromma en självständig församling. På grund av den starka befolkningsökningen och att nya villastäder växte upp, delades församlingen 1955 och därefter tillkom Västerleds och Essinge församlingar.

BESKRIVNING

Omgivningen

Bromma kyrka ligger i stadsdelen med samma namn, väster om Stockholms innerstad. Kring kyrkan låg tidigare åker- och skogsmark som tillhörde Eneby och Beckomberga gårdar. 1905 började stora villatomter styckas av från gårdarna. Med tiden har de delats upp i allt mindre tomter och stadsdelen präglas nu av en heterogen villabebyggelse. I nordväst gränsar stadsdelen till Bromma flygplats.

Kyrkomiljön

Kyrkogården har utvidgats i flera omgångar. Den omges till stora delar av murar. Stora lövträd växer både runt kyrkogården och mera fritt på den. På den västra delen dominerar björkar. Häckar av olika slag delar in gravkvarteren. Mot söder avgränsas kyrkogården av en stenskodd terrassering. Söder och väster om kyrkogården ligger stora öppna gräsytor.

Norr om kyrkan ligger prästgården och sockenstugan med en äppelträdgård som slutar mot söder. I nordväst ligger kyrkskolan. Norr om kyrkan, på en höjd i skogen, står den relativt låga klockstapeln. Den byggdes 1692–95 i en öppen konstruktion med karnisformad, plåttäckt huv. År 1974 brandskadades den och reparerades året därpå. Även klockorna skadades och togs ur bruk. Lillklockan från 1638, tillverkad av krongjutaren Medardus Gesus, står på kyrkogården söder om kyrkan. De klockor som numera hänger i stapeln är gjutna av Bergholtz efter 1974. En nyttillverkades medan Storklockan från 1651, omgjuten 1940, göts om igen.

Kyrkobyggnaden

Kyrkan ligger orienterad i öst-västlig riktning med **kor** i öster och **vapenhus** i väster. **Vapenhusets** port vetter mot söder. Kyrkans stomme utgörs till största delen av murad natursten.

Exteriör

Bromma kyrkas olika byggnadsdelar är från olika tider och skiljer sig tydligt åt arkitektoniskt. **Rundhuset** och det yngre **långhuset** i väster är murade i gråsten med mycket breda, vit-



Exteriör från söder.

målade fogar. De övriga byggnadsdelarna är alla slätputsade och vitmålade. **Rundhuset** och **långhuset** saknar sockel medan **vapenhuset**, **kor**, f d **sakristian** och **gravkor** har granit- respektive sandstenssocklar. **Korets** fasader har **lisener**, fönsteromfattningar av sandsten och gavelfält över vartannat fönster. Liksom på Hjärnes **gravkor** sitter här en stentavla med inskriptioner. Hjärnes **gravkor** har i norr en plåtdörr som leder ned till ett rum med gravplatser i golvet och ett mindre **kolumbarium**.

Så gott som alla kyrkans fönster är rundbågiga med träbågar och blyspröjsade, tonade glas. I **rundhuset** och **långhuset** sitter de i djupa nischer. Takmaterialet koppar är det samma på hela kyrkan men takformerna är alla olika. **Vapenhuset** har ett flackt **sadeltak**, **långhuset** ett **mansardtak**, **rundhuset** en relativt lågt **karnisvängd** huv med en **lanternin** av trä krönt av en kopparklädd spira. Den f d **sakristian** är täckt med ett brant **sadeltak** och Urban Hjärnes **gravkor** har ett sexsidigt tak avslutat med en **lanternin**. **Koret** slutligen har ett **valmat sadeltak**. **Vapenhusets** ytterportar är klädda med koppar.

Interiör

På insidan är **vapenhusets** portar klädda med ekpanel. Golvet är belagt med kalksten. På den östra väggen, som tidigare var **långhuset** yttervägg, kan de grovhuggna naturstenarna fortfarande skönjas, medan de övriga väggarna är släta. I rummet står två äldre kyrkbänkar med figursågad dekor på gavlarna. En trappa leder ned till källarplanet. Pardörrarna in till **långhuset** är delvis glasade och spröjsade.

Genom **långhuset** leder en mittgång, via två rundbågiga muröppningar i **rundhuset**, fram till **koret**. Väggarna och de två **stjärnvalven** i **långhuset** är putsade och täckta med målningar från 1400-talets slut vilka föreställer bibliska motiv, utförda av Albertus Pictors skola. I söder finns två fönster. De gråmålade bänkarna har marmorerade fält på gavlarna.

Längst i väster står en gråmålad orgel från 1957 med 17 stämmor, byggd av Marcussen & Søn, Aabenraa, Danmark. Intill orgeln står ett piano. Framför orgeln, på båda sidor om mitt-



Rundhuset mot koret.

gången, finns **gradänger** med lösa stolar. I taket hänger två kristallkronor över mittgången.

I **rundhuset** är bänkarna utformade som i **långhuset**. Väggarna är putsade och vitmålade liksom det **ribbvälvda kupolvalvet**. Rummet har två fönster, ett i söder och ett i norr. Predikstolen, placerad norr om mittgången, är av trä och



Långhuset med orgel.



Långhuset mot rundhuset.

målad i grått och brunt. Små **kolonner** skiljer de figurativt dekormålade fälten som omger korgen och ljudtaket är rikt utsmyckat. Fyra **epitafier**, från 1600- respektive 1700-talet, sitter på väggarna. I sydost hänger ett **krucifix** från 1400-talets mitt, snidat i trä och målat. Över mittgången hänger en kristallkrona. Kalkstensgolvet i mittgången täcks till största delen av en textilmatta. I de öppna bänkkvarteren ligger tegelgolv.

Koret nås via ett par trappsteg av kalksten. Väggarna är pustade och vitmålade. Mot öster är planen tresidigt avslutad och taket är **tunnvälvt**. Fem fönster, lika de övriga i kyrkan, sitter i betydligt grundare nischer än de andra.

Altaruppsatsen av trä är marmorerad och delvis förgylld. I centrum finns en oljemålning och på var sida en i trä snidad fristående skulptur. Två förgyllda **gueridoner**, med rik dekor i trä flankerar det marmorerade altaret av trä. Även altarringen är av trä och har marmorerade **balusterdockor**.

På väggarna finns tre **epitafier** och två stora änglar snidade i trä. I söder står dopfunten av

sandsten från 1200-talets förra hälft och en korgorgel. En kristallkrona likt de övriga i kyrkan hänger i **korets** tak.

Den f d **sakristian** nås genom en kraftig träddörr i norr, täckt med smidda beslag. I kalkstensgolvet ligger två gravstenar, ytterligare en står inmurad i östväggen. Väggarna i övrigt är putsade och vitmålade liksom tunnvalvet. I norr finns en öppen spis. En trappa leder ner till källarvåningen och en ekdörr till predikstolen. Över dörren till **koret** hänger ett försilvrat **krucifix** av trä från omkring år 1700. Ljuskronan i glas som hänger i taket är från 1700-talet.

Från den f d sakristian leder tio branta trappsteg i kalksten upp till övre delen av Hjärnes **gravkor**. Väggarna är putsade och vitmålade, i norr tresidigt avslutade. En kraftigt profilerad taklist markerar början på taket med sitt kupolliknande valv. I öster och väster sitter rundbågiga fönster. Altaret i norr har en av tegel murad nedre del, täckt av kalksten och ett högre parti av trä. Över altaret hänger ett bemålat träkrucifix från 1700-talets början. En i trä skulpterad



Från valvet mellan **kor** och **rundhus** mot **långhuset**. Predikstolen skymtar till höger.



Koret med dopfont till höger.



Hjärnes gravkor.

dopängel från 1722, målad och delvis förgylld, står intill altaret. I en väggmonter hänger riksrådet Gustaf Adolf Hjärnes serafimerdräkt. I taket hänger en ljuskrona av mässing.

Övriga inventarier

Ner från valvet i rundhuset hänger ett votivskepp från 1700-talet. Här hänger också en skulpterad ljushållare med renhorn skänkt 1688 samt åtta passionsänglar, snidade och målade på 1680-talet. På väggarna i kyrkan sitter ljushållare av mässing från 1600-talet. Bland kyrksilvret finns en nattvardskalk i förgyllt silver där cuppan är bytt 1750. Foten med sex blå stenar är gjord 1627. På ett altarbrun är fyra cirkelformade broderier från 1500-talet monterade.

KULTURHISTORISK KARAKTERISTIK

Bromma kyrkas äldsta del är en rundkyrka med anknytning till Stockholms äldsta historia. Kyrkan hade ursprungligen både kyrko- och för-



Två av de åtta passionsänglarna i rundhuset.

svarsfunktion. Förutom Bromma kyrka finns det bara två kyrkor till av denna typ i Stockholms stift.

Att kyrkan består av olika byggnadsdelar tillkomna vid olika tidpunkter är tydligt både exteriört och interiört. Rundhuset och långhuset särskiljer sig i exteriören med sina oputsade gråstensmurar. Koren berättar om närområdets historia med de olika adessläkterna.

Invändigt är kalkstensgolven och den ljusa väggfärgen gemensam för de olika rummen – utom i långhuset där 1400-talsmåleriet hör till det mest karaktäristiska för hela kyrkan. De är i hög utsträckning rekonstruerade vid en restaurering 1906 men ger en åldrig prägel åt kyrkorummets. Många av inventarierna har mycket stora konstnärliga och kulturhistoriska värden, såsom rundhusets krucifix och änglar, korets dopfunt samt krucifixet och epitafierna i Hjärnes gravkor.

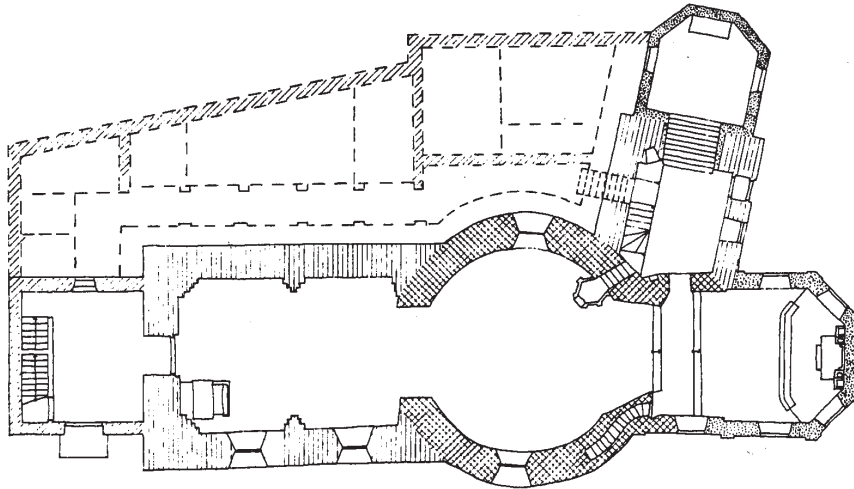
De förändringar som genomfördes på 1960-talet har som tillägg utanför och under kyrkan underordnat sig de äldre delarna och på så vis

har kyrkans mycket ålderdomliga karaktär bevarats. De öppna grönytorna i anslutning till kyrkogården och den småskaliga bebyggelsen med prästgård, **sockenstuga** och kyrkskola i falurött från 1800-talet ger en lantlig karaktär åt kyrkomiljön.

Att särskilt tänka på i förvaltning och användning av kyrkan och kyrkomiljön:

- den ålderdomliga miljön med prästgård, sockenstuga och kyrkskola
- **rundkyrkans** byggnadshistoriska särställning i Stockholms stift
- det medeltida murverket är i sig ett oersättligt dokument om byggnadens historia och sin tids byggnadsskick
- **gravkoren** som viktig förmedlare om traktens historia
- 1400-talsmålningarna i Albertus Pictors skola
- de många unika inventarierna.

ORIENTERINGSPLANER



0 1 2 3 4 5 m



Ur Cnatingius, N och af Petersens, L, Bromma kyrka, Uddevalla, 1979.



Utsnitt ur Stockholms stadsbyggnadskontors baskarta 2007.

KRONOLOGI

År	Händelse	Källa
Cirka 1160–70-tal	Rundkyrkan byggs.	Brandel m fl 1940
1400-talets senare del	Långhuset och sakristian byggs. Kalkmålningarna i långhuset utförs och valv slås i rundhuset.	dito
1680–90- talen	Ny tornkonstruktion byggs liksom långhusets och rundhusets tak, sakristians spåntak repareras. Huvudingången flyttas till västgaveln.	dito
1684	Altaruppsatsen skänks av Magnus Gabriel De la Gardie.	dito
1686	Predikstolen skänks av överstelöjtnant Didrik von Eijse.	dito
1692–95	Klockstapeln byggs.	dito
Cirka 1703	Ätten Hjärnes gravkor uppförs, där bl a förste livmedicus och bergsrådet Urban Hjärne ligger.	dito
Cirka 1728	Det medeltida koret rivs och det nuvarande koret uppförs på platsen. Koret byggdes som gravkor åt ätten Stierncrona efter ritningar av murmästareäldermannen Jonas Fristedt.	dito
1818	Altartavlan ersätts, p g a dåligt skick, med den nuvarande.	dito
1852–57	Grundlig renovering utförs med bl a reparation av valv, nya fönster, ny altarring, ny orgel och ommålning av interiören.	dito
1905–06	Medeltida kalkmålningar tas fram och restaureras, ny dekor målas i rundhuset i senmedeltida stil, nya bänkar, gravkammaren under koret blir pannrum, arkitekt Agi Lindegren.	ATA
1921	Hjärneska gravkoret restaureras.	dito
1924	Koret grundförstärks.	dito
1925	Trappa från sakristian till övre delen av Hjärneska gravkoret byggs.	dito
1926	Columbarium i Hjärneska gravkoret inrättas.	dito
1934	Elektriskt ljus införs, koret restaureras och dess inventarier konserveras, tornkonstruktionen förstärks. Arkitekt Lars Israel Wahlman.	dito
1935	Begravningsplatsen utvidgas österut, arkitekt Sven Markelius.	dito
1936	Ventilationsanläggning.	dito
1939	Nya korbänkar installeras, ritade av L I Wahlman.	dito

År	Händelse	Källa
1954–55	I lång- och rundhuset betongförstärks valv, golvet sänks och beläggs med rött tegel resp. kalkstensplattor med värmeslingor, kalkmålningarna konserveras, övriga väggar och valv vitkalkas, bänkarna byggs om, äldre inventarier konserveras, ny trappa framför koret, ny altarring, Hjärneska koret blir vigsel- och dopkapell med ny bredare trappa mot sakristian. Arkitekt Ove Leijonhufvud.	ATA
1956	Kyrkogården utvidgas.	dito
1957	Ny orgel från Marcussen & Søn, Danmark	dito
1964	Kyrkogården utvidgas och planeras.	dito
1966–68	Kyrkan grundförstärks, ett nytt vapenhus byggs, fasaderna renoveras, en källarvåning grävs ut norr om kyrkan med ny sakristia, toaletter, brudkammare m m. Arkitekt Ragnar Hjort.	dito
1974	Brand i klockstapeln som året därpå repareras, arkitekt Hans Borgström. Minneslund invigs.	ATA Lundén 1997
1991	Gradänger för kör byggs i västra delen av långhuset, arkitekt Hans Borgström.	Enligt uppg. från församlingen.
1996	In- och utvändig renovering, inventarier renoveras, utvändig avfärgning av väggar, koppartak och lanterniner ses över.	dito
1997	Ny kororgel.	dito

KÄLLFÖRTECKNING

ATA Antikvarisk-topografiska arkivet

Bebyggelseregistret, Riksantikvarieämbetet

SSM Stockholms stadsmuseums arkiv: Restaureringsrapport för Bromma kyrkas inre renovering, Konservator Lars Göthberg, 1996

Brandel, S, Westlund, P-O och Hedlund, S, *Bromma kyrka, Sveriges kyrkor*, Stockholm 8:1, Stockholm 1940

Cnatingius, N och af Petersens, L, *Bromma kyrka*, Uddevalla, 1979

Eriksson, E, *Brommaboken: Bromma hembygdsförenings årsbok 1992, Bromma kyrkas klockstapel*, (ort okänd) 1992

Lundén, E och Pommer, A-K, *Bromma kyrka*, Bromma 1997

Nilsson, C, *Kyrkguiden. Vägledning till kyrkorna i Stockholms stift*, Stockholm 2001