

Djurgårdskyrkan



© Stockholms stift
Stockholm 2008
www.svenskakyrkan.se/stockholmsstift
info.stockholmsstift@svenskakyrkan.se

Djurgårdskyrkan

Oscars församling, Östermalms-Lidingö kontrakt, Stockholms stift
kv Djurgårdskyrkan 1, Djurgårdsvägen 74, Södra Djurgården, Stockholms kommun och län, Uppland

Djurgårdskyrkan uppfördes 1827–28, i första hand som skolhus, men den kom även att nyttjas som kyrkolokal. Byggnaden uppfördes på initiativ av grosshandlaren och varvsägaren John Burgman och det var också han som donerade den till dåvarande Kongl. Djurgårdsförsamlingen. Djurgårdskyrkans arkitekt är okänd. Från och med 1865 användes byggnaden endast för skolverksamhet men omdanades 1880 till kyrka och har sedan dess fungerat som sådan.

Djurgårdskyrkan är skyddad enligt 4 kapitlet lagen om kulturminnen. Den ligger i Djurgårdsstaden och Södra Djurgården, som båda är områden av riksintresse för kulturmiljövården.

HISTORIK

Redan på 1700-talet fanns det starka önskemål från djurgårdsborna om en egen församling och kyrka. Eftersom det var långt till Hedvig Eleonora kyrka, som länge var församlingens enda kyrka, hölls gudstjänster och andaktsstunder under många år i provisoriska lokaler i Djurgårdsstaden.

1827–28 lät grosshandlaren och ägaren till det på Djurgården belägna Lothsackska varvet, John Burgman (1764–1833), uppföra den byggnad som idag går under namnet Djurgårdskyrkan. Dess huvudfunktion var att tjäna som skollokal för barnen till varvets många arbetare. 1830 donerade Burgman byggnaden till församlingen. Ända fram till början av 1900-talet

var det nämligen kyrkan och stadens olika församlingar som stod för skolverksamheten och skolhusbyggandet i Stockholm. Enligt donatorn fick byggnaden även användas som gudstjänstlokal, vilket också skedde.

1867 beslöt emellertid **kyrkostämman** att gudstjänstverksamheten skulle upphöra, eftersom den var störande för skolans verksamhet. Det ursprungliga stora rummet i bottenvåningen, som använts både som skolsal och kyrksal, delades då upp i fyra rum och den ursprungliga predikstolen och annan kyrklig inredning togs bort.

Redan cirka tio år senare, 1878, togs en ny skola i bruk på Djurgården, dagens Djurgårdsskolan, vilket innebar att den gamla inte längre behövdes. Vid denna tid fanns diskussioner om att uppföra en helt ny kyrka på Södra Djurgården. Bland annat ritade arkitekten J F Åbom år 1880 ett förslag till **centralkyrka** på ön. Samma år fattades dock beslutet att omdana 1820-talets skolbyggnad till kyrka. Egentligen var denna kyrka tänkt som ett provisorium, men har allt sedan dess tjänat som djurgårdsbornas kyrka.

Det var vid 1880-talets ombyggnad som kyrkorummets stora drag fick sitt nuvarande utseende med bl a **altarpredikstolen**. Kyrkan kom vid församlingsdelningen 1906 att tillhöra den nya Oscars församling. Under 1970-talet var kyrkan under en tid nedläggningshotad och en försäljning av kyrkan diskuterades.

BESKRIVNING

Omgivningen

Djurgårds kyrkan ligger på Södra Djurgården, strax intill Gröna Lunds nöjeskomplex och nära Skansen. Närheten till dessa anläggningar präglar omgivningen mycket påtagligt, särskilt sommartid. I söder tar Djurgårdsstaden vid med sin småskaliga träbebyggelse från 1700- och 1800-talet, i äldre tid huvudsakligen bebodd av områdets många varvsarbetare. Närmaste granne till kyrkan i väster är det s k Bellmanhuset i kvarteret Masten, med sin speciella svalgång.

Kyrkomiljön

Strax nordväst om kyrkan står Djurgårds kyrkans klockstapel. Den invigdes 1950, uppförd enligt arkitekten Ragnar Hjorths ritningar från 1948. Stapeln har en enkel, öppen träkonstruktion som upptill är prydd med en kyrktupp. Hjalmar Gullberg har skrivit den dikt som är ingraverad på kyrkklockan.



Exteriör från nordväst med klockstapeln.

I trädgården finns även en flaggstång och ett svart smideskors med texten ”Åt minnet av dem som vila på Djurgårdens gamla kyrkogård”, rest 1955. Denna kyrkogård låg sydväst om dagens Långa Gatan men bebyggdes med bostadshus i början av 1800-talet. Kyrkotomten omgärdas av ett sekundärt trästaket längs vilket det finns en del planteringar och står några stora träd. I staketet mot Djurgårdsvägen finns en träportal med texten DJURGÅRDSKYRKAN. Planen i väster är grusad, i övrigt gräsmatta.

Kyrkobyggnaden

Djurgårds kyrkan är uppförd som en profan byggnad och också utformad som en sådan. Endast korset uppe på **frontespisen** visar att det idag är en kyrkobyggnad. Kyrkan är **enskippig** och saknar **kor**. Kyrkorummet är orienterat i nordvästlig-sydostlig riktning med huvudentrén belägen på den sydöstra gaveln. Den i sydvästra hörnet belägna ursprungliga uthusbyggnaden är sekundärt hopbyggd med kyrkan med en smal länk. Kyrkans stomme är av timmer.



Exteriör från väster med den f d uthuslängan till höger.

Exteriör

Kyrkobyggnaden är uppförd i en och en halv våning, klädd med stående slät vitmålad träpanel ovan en svartmålad sockel. Taket är brutet och klätt med svart plåt, försett med en **frontespis** mot Djurgårdsvägen. De småspröjsade fönstren med sina fönsteromfattningar är gråmålade. Entrépartiet mot sydost med sin glasade trädörr markeras av en **fronton** som bärs upp av smäckra **joniska kolonner**, räfflade och av trä. Den f d uthuslängan i sydväst (ursprungligen sannolikt vedbod, utedass m m) har vitmålad **locklistpanel** och svart plåttak och är hopbyggd med kyrkobyggnaden med en smal länk.

Interiör

Innanför huvudentrén i sydost ligger ett för- rum/**vapenhus** med väggar målade i ljusgult, linoleumgolv, vitmålad **pärbspåntpanel** i taket och gråmålade fyllningsdörrar. I ytterväggen är

den brädfodrade timmerkonstruktionen frilagd.

Via ytterligare en passage nås från sydväst genom höga pardörrar kyrkorummet, som är färgsatt helt i grått och vitt. Väggarna har en hög bröstpanel målad i grått med vitmålade väggar däröver. Det platta taket är vitmålat med gråmålade balkar, vilket bildar ett rutverk. Fyra smäckra gjutjärns**kolonner** skapar en längdriktning i rummet med en mittgång mot altaret i sydost. Golvet är lagt av smala brädor, laserade i ljus grått. Långsidornas väggar har småspröjsade träfönster med klarglas. Mot rummets vägg i sydost finns en **altarpredikstol**, också målad i ljusgrått. En oljemålning av prins Eugen, Den signande solen, fungerar som altartavla. **Altarringen** har smäckra **balusterdockor** och ett knäfall klätt med röd sammet.

I norra delen av kyrkorummet står på ett podium en mindre orgel i ek, sidoplacerad mot öster. Orgeln har nio stämmor, tillverkad av



Förrummet/vapenhuset i sydost.



Kyrkorummet mot sydost.



Kyrkorummet med altarpredikstol och målning av prins Eugen. Målning © PRINS EUGEN/BUS 2008

Åkerman & Lund 1958. Podiets **barriär** har **balusterdockor** som **altarringens** men något kraftigare. Några av de äldre kyrkbänkarna står längs långsidornas väggar. I övrigt är den ursprungliga



Kyrkorummet mot nordväst med bl a orgeln.

bänkinredningen ersatt av sekundära stolar av bok med flätad sits, grupperade på ömse sidor om mittgången, snett vända mot altaret. Ljus-kronorna är sekundära.

Längst fram, till vänster om altaret, står ett svart piano. Till höger om altaret är dopfunten i marmoreringmålat trä placerad. Genom pardörrarna till vänster om altaret nås **sakristian** vars väggar, tak och snickerier är målade i grått. Kakelugnen med dekor i form av **palmettblad** är sannolikt från byggnadstiden.

Kyrkorummet kan även nås från nordväst genom en liten passage med lackat trägolv, gråmålat tak och dito väggar. Ytterväggen redovisar här den brädfodrade timmerkonstruktionen. Pardörrar likt de övriga leder in i kyrkorummet.

Inventarier

Nattvardssilvret, **kalk** och **patén**, är från 1772 och signerat Åkerman. Det har tidigare tillhört



Kyrkorummet med entrén till sakristian till vänster och sydöstra entrén till höger.

Hedvig Eleonora kyrka. Dopskålen är ursprungligen en vandringspokal, skänkt av DIF (Djurgårdens IdrottsFörening) till församlingen vid föreningens 50-årsjubileum 1941. Arkitekten Knut Nordenskjöld ritade dopfontens marmoreringsmålade fot.

Mitt i kyrkorummet hänger ett **votivskepp**, sannolikt från mitten av 1900-talet. På östra väggen finns en glasmålning med motivet **Bergspredikan** av konstnären Einar Forseth. I kyrkorummet finns också en målning med motivet **Madonnan** och Jesusbarnet. Den fungerade som altartavla fram till 1943, då kyrkan fick sin nuvarande altartavla, en donation av prins Eugen. I passagen in till kyrkan hänger en **dopduk** från 1800-talets första decennier. Flera av kyrkans **mässhakar** är tillverkade hos Licium på 1950-talet.

Övriga församlingslokaler

Från kyrkans förрум i sydost leder en trärappa upp till övervåningen, som nyttjas för olika typer av församlingsverksamhet. Rummen har lister, paneler och fyllningsdörrar från 1800-talet och bräd- eller linoleumgol. Väggarna är vävspända eller tapetserade och samtliga rum har kakelugnar. Den f d uthusbyggnaden i sydväst har byggts om till arbetsrum för vaktmästare, textiltförvaring, wc m m.

KULTURHISTORISK KARAKTERISTIK

Djurgårds kyrkan utgör en viktig del av Djurgårdstadsens småskaliga trähusbebyggelse. Dess ursprungliga huvudfunktion, skolverksamhet, är skälet till att exteriören är utformad som en profan byggnad. Den sentida klockstapeln med sin kyrktupp signalerar dock tydligt att detta numera är en kyrka.

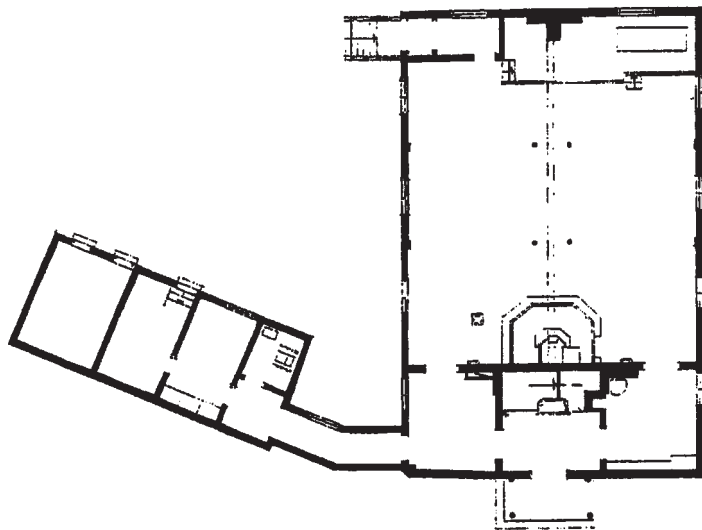
Den välbevarade exteriören har med sitt brutna tak med **frontespis** och markerade entré med **fronton** och **kolonner** drag av en liten herrgårdsbyggnad i **nyklassicistisk stil**. Även interiören präglas av den ursprungliga funktionen med sitt platta tak och sin rektangulära planform, utan **kor**. Frånvaron av traditionell bänkinredning förstärker den profana upplevelsen av rummet. Det gör även prins Eugens altartavla med sin brist på ett påfallande sakralt motiv.

Altarpredikstolen, en av få i stiftet, med sin **altarring** från 1880, utgör det mest påtagliga kyrkliga inslaget i kyrkorummet. Den näst intill monokroma färgställningen i grått och brutet vitt ger kyrkorummet tillsammans med brädgolvet, snickerierna och endast enstaka inslag av konstnärlig utsmyckning ett enkelt, näst intill spartanskt uttryck som associerar till äldre bönhus.

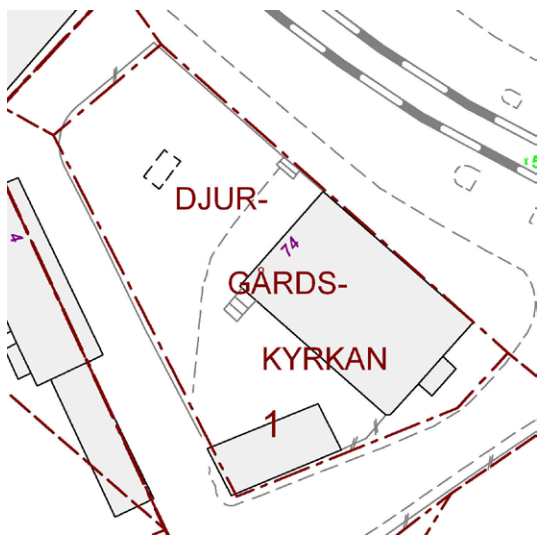
Att särskilt tänka på i förvaltning och användning av kyrkan och kyrkomiljön:

- exteriörens profana utformning och enkla 1800-talskaraktär
- kyrkorummets anspråkslöshet i färg, form och inredning
- 1880-talets **altarpredikstol** med sin **altarring**.

ORIENTERINGSPLANER



Ur Vård- och underhållsplan för Djurgårds kyrkan,
AIX Arkitekter AB, Stockholm 2005.



Utsnitt ur Stockholms stadsbyggnadskontors
baskarta 2007.

KRONOLOGI

År	Händelse	Källa
1827–28	Nuvarande Djurgårdskyrkan uppförs som skola.	Corin 1956 m fl
1830	Byggnaden doneras till dåvarande Kongl. Djurgårdens församling med möjligheten att använda den även som kyrka.	dito
1867	Den ursprungligen stora salen på bottenvåningen delas upp i fyra mindre skolsalar och predikstolen tas bort då det beslutas att byggnaden endast ska fungera som skola.	ATA
1880	Byggnaden byggs om invändigt till kyrka med sin nuvarande planlösning och altarpredikstol .	dito
1906	Djurgårdskyrkan ingår i och med församlingsdelningen i Oscars församling.	dito
1926	Förses kyrkans inhägnad med ett grindparti och portal mot Djurgårdsvägen, arkitekt Erik Fant.	dito
1943	Prins Eugen donerar sin oljemålning Den signande solen, som placeras som altartavla.	dito
1950	Klockstapeln invigs, uppförd enligt Ragnar Hjorths ritningar från 1948.	dito
1958	Ny orgel från Åkerman & Lund.	Nilsson, 2001
1959	Kyrkans interiör målas om.	Den gröna stadens kyrka 2003
1970	Golvet åtgärdas, varvid den äldre bänkinredningen tillfälligt ersätts med provisoriska lösa stolar, som i sin tur ersätts med kopplingsbara stolar 1977 .	ATA
1974	Ny inhägnad av kyrkotomten (genomfördes eventuellt först på 1980-talet).	dito
1982–83	Kyrkobyggnaden byggs ihop med uthuslängan och övervåningen byggs om till samkvämsvåning, arkitekt Thomas Adlercreutz.	dito
Omkring 2000	Kyrkorummets brädgolv friläggs.	Muntlig uppgift från församlingen

KÄLLFÖRTECKNING

ATA Antikvarisk-topografiska arkivet

SSM Stockholms stadsmuseums arkiv

Muntliga uppgifter från församlingen

von Ajkay, A m fl, *Tidernas Stockholm*. Kultur-
miljöer av riksintresse, Stockholm 1990.

Corin, C-F, *Oscars församling 50 år*, Uppsala
1956

Djurgårdskyrkan – ett andligt hem. Broschyr,
utan ort och år

Malmström, K, *Oscarskyrkan*, Sveriges kyrkor
Stockholm IX:2, Stockholm 1975

Nilsson, C, *Kyrkguiden, Vägledning till kyrkor-
na i Stockholms stift*, Stockholm 2001

Rengmyr Lövgren, B, *Den gröna stadens kyrka*.
Djurgårdskyrkan 175 år, Stockholm 2003.