

# Markims kyrka



© Stockholms stift  
Stockholm 2008  
[www.svenskakyrkan.se/stockholmsstift](http://www.svenskakyrkan.se/stockholmsstift)  
[info.stockholmsstift@svenskakyrkan.se](mailto:info.stockholmsstift@svenskakyrkan.se)

# Markims kyrka

Vallentuna församling, Roslags kontrakt, Stockholms stift

Markims Kyrka 1:1, Markim socken, Vallentuna kommun, Stockholms län, Uppland

Markims kyrka är uppförd omkring år 1200. Kyrkan bevarar sin planform med **långhus** och smalare **absidförsett kor**, karaktäristiskt för tidigmedeltida kyrkor i Uppland. Den **romanska** kyrkan har under senmedeltid valvslagits och försetts med kalkmålningar samt byggts till med **vapenhus** och **sakristia**.

Markims kyrka är skyddad enligt 4 kapitlet lagen om kulturminnen. Kyrkan ligger inom område av riksintresse för kulturmiljövården.

## HISTORIK

Markims kyrka uppfördes som sockenkyrka, troligen på en plats med gammal hävd som helig plats. På kullen där kyrkan är anlagd har funnits en offerkälla och kullen var sannolikt en kultplats under hednisk tid. Av traktens runristningar från slutet av 1000-talet går att läsa att flera av bönderna i Markims socken antagit den kristna läran. Ungefär ett århundrade efter runristningarnas vittnesbörd om kristendomens insteg stod Markims kyrka på plats med ett centralt läge i socknen. Kyrkan invigdes sannolikt åt S:t Lars, kyrkans skyddshelgon. Om kyrkans byggherrar var stormän eller bönder är okänt. Markims kyrka och grannsocknen Orkestas kyrka har likheter beroende på att de båda kyrkorna är uppförda som den första generationens **romanska** landskyrkor i sten. Genom sin planform och sitt

byggnadssätt dateras Markims kyrka till tiden omkring år 1200. Orkesta kyrka anses vara något äldre.

Första gången Markims kyrka nämns är 1287, i ett testamente upprättat av Swen Sunesson till förmån för kyrkan. Sockennamnet Markim (Markem 1287) är sammansatt av ordet mark i en äldre betydelse ”skog” och -hem, som vanligen har betydelsen ”boplatst/gård”. Markim saknar kyrkby, men centralt ligger Husby som hette Husaby Marchem 1307. Namnet Markim kan ha avsett en bebyggelse, närmast motsvarande byn Husby eller den samlade bygd som socknen utgör, och skog med syftning på skogsområdet väster om Husby.

Församlingen tillhörde Ärkestiftet fram till 1952 då den övergick till Stockholms stift och Birka kontrakt. Sedan 1967 tillhör församlingen Vallentuna pastorat. Markim var egen församling fram till 2006 då Markim, Orkesta och Frösunda församlingar slogs samman med Vallentuna till Vallentuna församling som numera hör till Roslags kontrakt.

## BESKRIVNING

### Omgivningen

Miljön kring Markims kyrka karaktäriseras av ett utpräglat slättområde omgivet av skogar. Markim socken är en utpräglad bondbygd och inga herrgårdar finns i trakten. Bebyggelsen utgörs av ensamgårdar och små byar med i huvud-

sak bevarad karaktär från slutet av 1800-talet och början av 1900-talet. Landsvägarna som löper genom socknen har i hög grad bevarat en ålderdomlig karaktär och har i huvudsak oförändrade äldre sträckningar. Markim socken är en av de fornlämningsrikaste delarna av Stockholms län med många ovanligt stora gravfält från äldre och yngre järnålder. Området är också rikt på runristningar.

### Kyrkomiljön

Markims kyrka och klockstapel ligger väl synliga på en kulle med ett centralt läge i det öppna odlingslandskapet. Kyrkan omges av en kyrko-



Klockstapeln.

gård, omgärdad av en kallmurad gråstensmur och en trädkrans.

Kyrkogården har sin största sträckning söder om kyrkan i en svag sluttning och utgörs av grästäckta kvarter med grusade gångar. I gravkvarteren står gravvårdarna i rader. Ett fåtal gravplatser har grusade gravar med stenram, inhägnade av järnstaket eller vårdar som minner om ett äldre gravskick. På den norra sidan om kyrkan sluttar tomten brantare och här finns inga gravvårdar utan endast en större runsten. Ingången genom **bogårdsmuren** i söder utgörs av **spritputsade**, kvadratiska grindstolpar med svarta plåthugar krönte av runda glasarmaturer. En mindre ingång genom **bogårdsmuren** finns i norr. Den är försedd med en järnsmidesgrind.

Klockstapeln står på kyrkogården söder om kyrkan. Den är uppförd 1727 och var ursprungligen öppen. **Hjärtstocken** bevarar spikhål efter spånbeklädnad. 1742 byggdes klockstapeln in med brädor som nu är rödtjärade. Taket är **kar-nissvängt** med **lanternin** och huv täckt av svartmålad plåt. Flöjeln bär årtalet 1900. I klockstapeln hänger två klockor varav den ena härrör från medeltiden och den andra från 1727.

### Kyrkobyggnaden

Markims kyrkas bevarade romanska planform består av ett rektangulärt **långhus** med ett lägre och smalare kvadratisk **kor** försett med en **absid**. Byggnadskropparna avtar successivt i längd, bredd och höjd mot öster.

Murarna är uppförda av stora, valda, delvis klivna gråstensblock lagda i någorlunda jämna skift. **Korets** samt **långhusets** östra hörn har hörnkedjor av huggen sandsten, vilket även återfinns i omfattningen till den **romanska** kyrkans ursprungliga ingång till **långhuset**. Tegel



Kyrkans ursprungliga sydportal med sandstensomfattning och dörr försedd med järnbeslagning från romansk tid.

har använts till dörr- och fönsteromfattningar. Kor- och absidvalv är utförda i gråsten samtidigt som kyrkan uppfördes kring år 1200. Vapenhuset i söder och sakristian i norr är senmedeltida tillbyggnader. Valven i vapenhus, sakristia och långhus slogs av tegel vid samma tid under 1400-talets mitt.

#### Exteriör

Kyrkan är utvändigt spritputsad och avfärgad i en ljusgul kulör med vita slätputsade hörn och omfattningar. Runt långhus, kor och absid lö-



Exteriör från nordöst.

per en något utskjutande granitsockel. Norr om kyrkan har sockeln gjutits. Under medeltid var kyrkan troligen oputsad, vilket antas på grund av synliga gamla yttermurar på sakristians vind. De rundbågade fönsteröppningarna är försedda med grönmålade träbågar. Upptagning och förstoring av fönster skedde efterhand under 1700-talet. Det runda fönstret i absiden tillkom dock 1850.

Kyrkan har branta sadeltak med undantag för absidens tak som har en halvkonisk form. Sedan 1887 täcks taken av korrugerad plåt. Dessförinnan bestod takmaterialet av tjärade spån. Kyrkans ingång genom vapenhuset är försedd med en rundbågig, flersprångig om-



Exteriör från sydväst.

fattning. Öppningen är försedd med en pane-lad, grönmålad bräddörr med **stocklås** på insidan. **Vapenhusets** gavel är rikt bevuxen med vildvin.

### Interiör

Kyrkans interiör är rymlig, både **kor** och **långhus** har en för kyrkor av denna typ en ovanlig vidd. En rundbågig, låg **triumfbåge** mellan **långhuset** och **kor** var ursprungligen smalare och har vid okänd tidpunkt utvidgas.

**Koret** täcks av ett **tunnvalv** och **absiden** av ett **hjälmvalv** slagna under **romansk** tid. **Långhuset** är välvt med två **kryssvalv**, sexdelade **ribbvalv**, med djupa kappor, slagna av tegel under senmedeltid. Innan valvslagningen bar **långhuset** ett platt trätak, vilket framgår av spår på den gamla takstolen, synlig ovan valven. Väggar och valv i **långhuset**, **kor** och **absid** är vitputsade. Golvet i **långhuset** är lagt med kvadratisk plansten förutom i bänkkvarteren som är lagt med brädgolv. **Koret** är lagt med kalkstenshällar från 1600- och 1700-talen. Under 1400-talet målades interiören med kalkmålningar som troligen överkalkades under 1700-talet. Åter framtagna målningar är bevarade i större omfattning endast i



Interiör mot öst.



Kalkmålningar i vapenhuset från 1400-talets mitt.

vapenhuset. I övrigt har fragment återfunnits men överkalkats.

**Vapenhuset** är stort och har ett kryssvalv, sexdelat ribbvalv, slaget under senmedeltid i samband med **vapenhusets** uppförande. De framtagna kalkmålningarna är utförda med kalkfärg på torr grund i rött, grönt, blått och svart. Valvribborna är smyckade med rankverk och i valvkapporna är stora figurer avbildade. Kyrkans skyddshelgon S:t Lars är, jämte S:t Eriks och madonnans bild, målad mitt emot den tronande Kristus. Målningarna har troligen utförts i samband med att **vapenhuset** uppfördes och de hör till den s k Mälardalsskolan. Ingången till **långhuset**, den **romanska** kyrkans ursprungliga ingång, är rundbågig, smal och hög samt försedd med en omfattning av fint huggen sandsten. Dörren av breda plankor pryds av tidigmedeltida ornerade smidesarbeten varav en del är utformat som ett skepp. Dörrens smidesarbeten härrör från kyrkans **romanska** byggnadskede med kompletteringar som nyckelskylt med ornering under **gotisk** tid. Smidet är sannolikt överflyttat från en äldre dörr. **Vapenhuset** golvet är lagt med tegel med inslag av plansten.

**Sakristian** har fyrdelade vitputsade ribbvalv



Korabsiden med altarpredikstolen från 1758–59 tillverkad av bildhuggaren Magnus Granlund .



Interiör mot väst.

slagna i samband med uppförandet under senmedeltid. Golvet är lagt med tegel. Ingången är rundbågig med en granitbåge. Dörren är av bräddor och pryds av beslag och en vriden dörring av järn av senmedeltida ursprung.

Till kyrkans inredning hör en altarpredikstol i rokokostil med förgyllda detaljer, placerad i kyrkans mittaxel i absiden. Altarpredikstolen har en symmetrisk uppbyggnad med två sidotrappor. Predikstolens korg är försedd med altartavlan som i hög, förgylld relief framställer Kristus på korset omgiven av Johannes och Maria. Trappräckena är indelade i fält med snidade rokokoorntament. På piedestaler vid trappräckenas

slut står på vardera sidan om altaret en kvinnlig figur av skulpterad och gråmålat trä. Kvinnornas attribut är ett kors och en kalk respektive ett ankare och en duva vilket symboliserar Tron respektive Hoppet. Kärleken representeras av Kristi offerdöd på altartavlan. Predikstolens ljudtak pryds av två kerubhuvuden och kröns av en förgylld skulptur som framställer Kristus med korsfana omgiven av gråa moln. Altarpredikstolen och altarskranket är liksom en nummertavla tillverkade 1758–59 av bildhuggaren Magnus Granlund (1711–1779) från Stockholm som utfört liknande inredningsarbeten i uppländska kyrkor under 1700-talet. Altar-



Triumfkrucifixet från 1200-talet.

skranket motsvaras på andra sidan kyrkorummet av en klockarbänk med svängd skärm och är samtida med altarpredikstolen. Bänkinredning är sluten och härrör från 1726, men består delvis av äldre bänkar.

Läktarbarriär och orgelfasad härrör från 1820-talet och är utförda i tidstypisk **empire** efter ritningar av hovbildhuggare Axel Fahlcrantz (1780–1854). De är marmoreringsmålade i grått med förgyllda ornament. En ny 11-stämmig orgel, med bibehållande av den gamla orgelfasaden, tillverkades 1985 av A Magnussons Orgelbyggeri, Mölnlycke. Läktaren uppfördes ursprungligen 1694 med ett läktarskrank dateerat till tiden omkring 1640. Bevarade delar av det äldre läktarskrankets dekorativa fyllningar i **barockstil** är uppsatta på **långhusets** väggar under läktaren. Inredningens ursprungliga färgsättning togs fram på nytt vid en restaurering under 1950-talet, samtidigt som kyrkorummets medeltida kalkmålningar togs fram.

#### Övriga inventarier

Av kyrkans medeltida inventarier finns endast **triumfkrucifixet**, uppsatt över **triumfbågen**, bevarat. Det är försett med ringkors och utfört av

snidad ek under 1200-talets senare hälft. Till vår tids tillägg till kyrkorummet hör den 1972 anskaffade dopfunten med modern utformning.

#### KULTURHISTORISK KARAKTERISTIK

Markims kyrka med klockstapel, muromgärdad kyrkogård och växtlighet utgör en sällsynt samlad ålderdomlig kyrkomiljö. Med sitt läge på en höjd, omgiven av slättlandskap bildar kyrkan tillsammans med den välbevarade bebyggelsebilderna och det ålderdomliga vägnätet i området en säregen kulturmiljö. Markims kyrka visar i ovanligt ren form den klassiska typen för **romanska** landskyrkor som är karaktäristiska för Uppland. Den är en av få uppländska **romanska** kyrkor som har sin **romanska** grundplan i behåll.

Kyrkan valvslogs och byggdes till med **vapenhus** och **sakristia** under senmedeltid, en förändring som är nästan genomgående för de uppländska medeltidskyrkorna. Den form kyrkan fick efter tillbyggnaderna har, med undantag av fönsterförstoringar under 1700-talet, bibehållits.

Liksom flertalet medeltidskyrkor moderniserades Markims kyrka under 1700-talet då fönsterna utvidgades, kyrkorummets kalkmålningar överkalkades och inredningen förnyades. Det romanska kyrkorummet kompletterades här med en ännu bevarad 1700-talsinredning i **rokons** former och färger. **Vapenhusets** kalkmålningar har åter tagits fram och visar prov på det måleri som en gång fanns i kyrkan. Till den bevarade medeltida inredningen hör ett **triumfkrucifix** samt järnsmidesbeslag på dörren mellan **vapenhus** och **långhus**.

Orgelläktare och orgelfasad, utförda i tidstypisk **empire**, härrör från det tidiga 1800-talet.

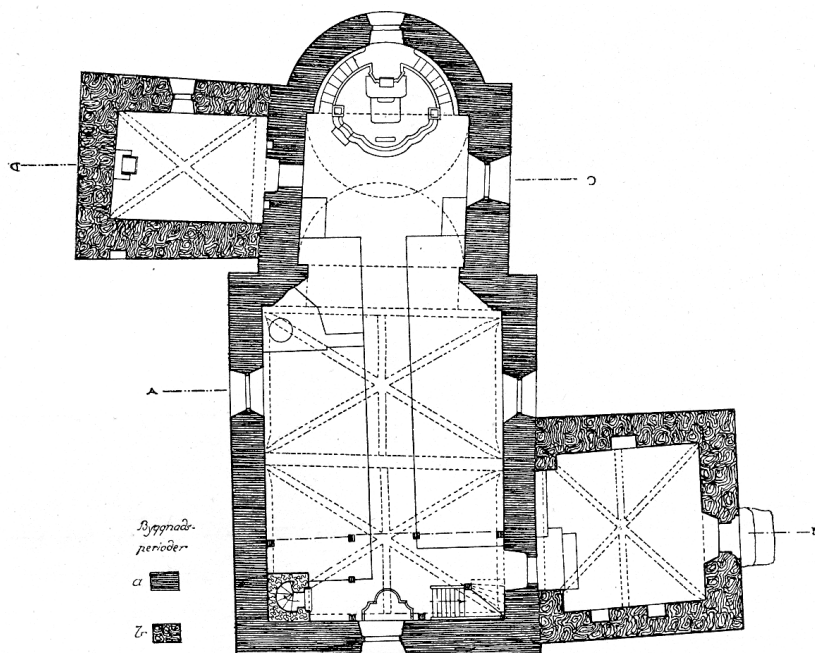


Under den nuvarande läktaren finns rester av kyrkans 1600-talsinredning i form av delar av en tidigare **barock**läktare.

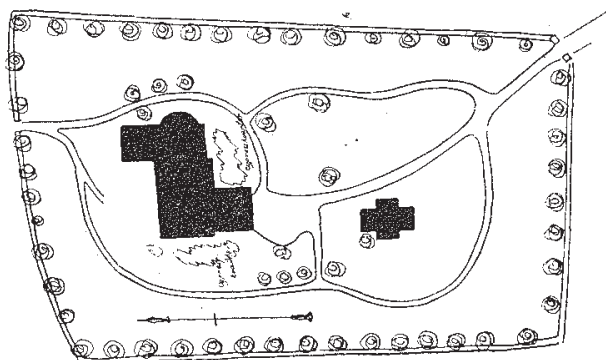
**Att särskilt tänka på i förvaltning och användning av kyrkan och kyrkomiljön:**

- kyrkan har en bevarad planform av **romansk** typ med senmedeltida karaktäristiska tillbyggnader
- kyrkan har i sin helhet bevarat medeltida murverk, takstol och valv
- interiören har en medeltida prägel genom sina väggar och valv, smala dörröppningar, **vapenhusets** bemålade valv, medeltida dörrbeslag och **triumfkrucifix**
- kyrkan har sammanhållen och harmonierande inredning form- och färgmässigt
- kyrkomiljön, omfattande kyrkan, klockstapeln, kyrkogården omgiven av **bogårdsmur** samt växtlighet, utgör en väl sammanhållen miljö av äldre karaktär och ingår som en värdefull del i ett välbevarat kulturlandskap.

## ORIENTERINGSPLANER



Plan över kyrkan ur Svanberg, Jan, Markims kyrka, Upplands kyrkor 120, andra upplagan, Eskilstuna 1998.



Situationsplan, Th. Bergentz Delin, 1917, ur Sveriges kyrkor, Uppland, Band IV, Stockholm, 1920.

## KRONOLOGI

Årtal	Händelse	Källa
Cirka 1200	Kyrkan uppförs med långhus och smalare absidförsett kor.	Josephson och Wilcke-Lindqvist, 1920
1200-talets senare hälft	Triumfkrucifixet kommer till.	Riksantikvarieämbetet
1400-talets mitt	Valv slås och förses med kalkmålningar. Före valvslagningen täcktes taket av ett platt trätak. Sakristian och vapenhuset byggs till.	dito
1670	Predikstolen målas. Långhusets södra fönster görs om.	dito
1694	Läktare byggs. Barriären inköpt samma år men är troligen ett äldre arbete från 1600-talets mitt.	dito
1726	Bänkinredning tillkommer med delvis användande av äldre bänkar.	dito
1727	En öppen klockstapel uppförs. En ny lillklocka köps in.	dito
1728	Kyrkan putsas och färgas vit.	dito
1742–43	Klockstapeln byggs in.	dito
1748	Långhusets västra fönster tillkommer.	dito
1751	Den medeltida dopfunten kasseras.	dito
1752	Kyrkogårdsmuren med tjärat spåntak och två stigluckor läggs om.	Svanberg, 1998
1758–59	Altarpredikstolen med skrank tillkommer, utförd av Magnus Granlund, ursprungligen med grön marmoreringsmålning och förgyllda detaljer. En äldre predikstol tas bort. Nummertavla tillkommer, tillverkad av Magnus Granlund. Klockarbänk i väster tillkommer. Korets sydfönster utvidgas. Positiv köps in.	Josephson och Wilcke-Lindqvist, 1920
1776	74 lönnar och rönnar planteras omkring muren.	dito
1779	Positiv byts ut mot ett större orgelverk.	dito
1787	Sakristians fönster utvidgas. Nummertavla av trä tillkommer.	dito

Årtal	Händelse	Källa
1791	Långhusets norra fönster tillkom. Två <b>stigluckor</b> uppförs av sten. Två äldre stigluckor av trä rivs.	Josephson och Wilcke- Lindqvist, 1920
1805	Ny dörr till <b>vapenhuset</b> med portring av järn prydd med två djurhuvuden överflyttat från en äldre dörr.	dito
1812	Samtliga fönster utvidgas.	dito
1813	Kyrkogårdsmuren läggs om.	dito
1828	Orgeln byggs av Gustaf Andersson. Orgelfasaden utförs efter ritningar av hovbildhuggare Fahlcrantz i Stockholm. Läktarbarriären förändras. Orgelfasaden var ursprungligen sammanbyggd med barriären. Den äldre barriären används till bänk i <b>koret</b> .	dito
1843	Nya träd planteras.	dito
1847	Kyrkogårdsmuren läggs om.	dito
1850	Ett rundfönster tas upp i <b>absiden</b> .	dito
1875	Grindpelarna kom till. Två äldre <b>stigluckor</b> rivs.	dito
1887	Taken täcks av galvaniserad, korrugerad plåt vilken ersätter den äldre spåntäckningen.	dito
1897	Järngrindarna till grindpelarna tillkommer.	dito
1916	Yttre reparations- och putsningsarbeten. Kyrkan avfärgas vit interiört.	Josephson och Wilcke- Lindqvist, 1920. ATA
1918	Dopfont tillkommer.	Riksantikvarie ämbetet
1923	Komplettering av <b>triumfkrucifixet</b> .	ATA
1942	Delar av runsten återupptäcks i <b>sakristians</b> östra vägg.	dito

Årtal	Händelse	Källa
1950	Restaurering under arkitekt Evert Milles. Konservator Gustaf Ambe. Vid detta tillfälle tas väggmålningarna fram i <b>vapenhuset</b> . Gamla läktarbarriären sätts upp på väggarna under läktaren. Inredningens ursprungliga färgsättning tas fram. Orgelfasaden och barriären målas om i anslutning till det framtagna provet. Fyllningarna marmoreras i blå-grönt. (Tidigare målad i gulskär ton med engelskt röda listverk. Framtaget prov visade en ursprunglig ljusgrå färgton.) Altarpredikstolens ursprungliga färgsättning frilagd och retuscherad (var målad i vitt och gult med engelskt röda ramstycken på <b>altarringen</b> .) Bänkinredningens ursprungliga färgsättning framtagna och bättrad (var målad i gulskär ton med engelskt röda lister). Lyktor sätts upp på grindstolparna.	dito
1953	Ny orgel tillverkad av Hans Corster, Stockholm. Läktaren utökas genom att barriären flyttas fram, varvid fasad och barriär separeras.	dito
1970	Ny dopfont tillverkas av skulptören Axel Wallenberg.	dito
1974	Restaurering av skulpturerna Tron och Hoppet. Lagningar samt borttagning av övermålningar.	dito
1983	Förberedande förstärkningsarbeten samt värmeisolering av valven.	SLM
1984	Interiör restaurering. Putslagning, rengöring, avfärgning av väggar och valv. Ommålning av fönster. Rengöring, konservering och bättringsmålning av inredning.	SLM. ATA
1985	Exteriör restaurering. Putslagning och avfärgning i en grågul kulör. Målning av tak, fönster och dörrar. Putslagning och avfärgning av grindstolparna i samma kulör som kyrkan.	SLM
1985	Ny orgel tillverkad av A Magnussons Orgelbyggeri, Mölnlycke.	Nilsson, 1995
2001	Nytt plåttak på klockstapeln. Tjärning med rödpigmenterad tjära.	SLM. ATA

**KÄLLFÖRTECKNING**

ATA Antikvarisk-topografiska arkivet

Bebyggelseregistret, Riksantikvarieämbetet

SLM Stockholms läns museum, arkivet

Boëthius, Ulf, *Vägvisare till kyrkorna i Stockholms län*, Uddevalla 1980

Dyhlén-Täckman, Ingrid, *Kulturminnesvårdsprogram för Vallentuna kommun*, Stockholm 1986

Josephson, Ragnar och Wilcke-Lindqvist, Ingeborg, *Markim kyrka*, Sveriges kyrkor, Uppland, Band IV, Häfte 2, Stockholm 1920

Källman, Rolf, *Stockholms läns museum, Markim och Orkesta – två socknar i Mälardalen*, Uddevalla 1992

Nilsson, Christina och Westerberg, Ove, *Kyrkguiden. Vägledning till kyrkorna i Stockholms stift*, Stockholm 1995

Svanberg, Jan, *Markim kyrka, Upplands kyrkor*, Del IX, Uppsala 1967

Svanberg, Jan, *Markim kyrka, Upplands kyrkor 120*, andra upplagan, Eskilstuna 1998