

Markuskyrkan



© Stockholms stift
Stockholm 2008
www.svenskakyrkan.se/stockholmsstift
info.stockholmsstift@svenskakyrkan.se

Markuskyrkan



Skarpnäcks församling, Enskede kontrakt, Stockholms stift

kv Väckelsen 1, Malmövägen 51, Björkhagen, Brännkyrka socken, Stockholms kommun och län, Södermanland

Markuskyrkan började byggas 1958 och invigdes 1960, men stod helt färdig först 1963. Arkitekt var Sigurd Lewerentz (1885–1975). En av anledningarna till att han blivit ett stort namn inom arkitekturen är hans vinnande förslag i tävlingen om Skogskyrkogården i Stockholm 1915. Förslaget gjorde han tillsammans med E G Asplund, men ritningarna till Uppståndelsekapellet står Lewerentz för. Bland hans övriga produktion återfinns flera begravningskapell och ett krematorium på Östra kyrkogården i Malmö samt S:t Petri kyrka i Klippan, Skåne. Till hans profana verk hör f d Riksförsäkringsanstalten, ett bostadsområde i Helsingborg och Skoghallsverkens fabriksbyggnader. Han har även ritat stadsplaner, villor och kontorsbyggnader.

Markuskyrkan är skyddad enligt Riksantikvarieämbetets beslut 1990-04-19. Bestämmelserna i 4 kapitlet 3 § lagen om kulturminnen ska tillämpas på kyrkobyggnaden och kyrkotomten. För kyrkans inventarier gäller bestämmelserna i 4 kapitlet 6–10 §.

HISTORIK

Kyrkoanläggningen tillkom genom en arkitektävling som avgjordes 1956 med arkitekten Sigurd Lewerentz som vinnare. Tävlingens arrangör, Enskede församling, var på väg att delas upp i mindre enheter. Stockholms ytterstad hade växt fram under 1930-, 40- och 50-talen och

många nya stadsdelar hade tillkommit. Skarpnäcks församling började sin verksamhet 1957.

Fem arkitekter inbjöds till tävlingen. Kyrkan skulle byggas på den tomt med ung björkskog som Stockholms stad erbjudit den blivande församlingen. Lewerentz förslag var det enda som utnyttjade parkmiljön och inte försökte konkurrera med den höga, närliggande centrumbebyggelsen. Arkitekten strävade efter att fasadteglets färg skulle samspela med den omkringliggande björkskogen och såg till att kyrkorummet blev avskilt från yttervärlden. Lewerentz deltog aktivt i arbetet på byggnadsplatsen och enligt byggnadskommitténs ordförande var arkitekten mycket tillmötesgående mot församlingens önskemål under planerings- och byggnadstiden. 1962 tilldelades kyrkan Kasper Sahlinpriset för god arkitektur och blev därmed dess första innehavare.

BESKRIVNING

Omgivningen

Markuskyrkan ligger i stadsdelen Björkhagen i södra Stockholm. Bostadsbebyggelsen utgörs av olika typer av flerfamiljshus och radhus, uppförda under 1940- och 50-talen. I öster gränsar stadsdelen till grönområdet Nackareservatet. Norr om kyrkan ligger Björkhagens skola med sina gula tegelbyggnader från 1940-talets slut. De flerbostadshus av lamelltyp som ligger när-

mast i nordväst är byggda 2000. Söderut ligger centrumbebyggelse som präglas av ett 16 våningar högt lamellhus från 1950-talet, det högsta i Stockholm på sin tid, ritat av arkitekten Georg Varhelyi. Väster om kyrkan skymtar tunnelbanestationen.

Kyrkomiljön

Kyrkotomten övergår utan synliga gränser i omgivande parkmark. Den utgörs av ett relativt plant område, tidigare sjöbotten, med gräsbevuxen mark och björkskog. De höga vita stammarna och stora trädkronorna avskärmar omgivande bebyggelse från kyrkan. Väster om kyrkan reser sig tallar och i öster leder gångvägar in i grönområdet Nackareservatet. Närmast kyrkan i söder och öster växer buskage. Gångvägarna närmast kyrkan är belagda med keramiska plattor eller storgatsten, i övrigt är de asfalterade.

Mellan kyrkoanläggningens två längor bildas en gård med en stor rektangulär spegeldamm med tegelklädd botten och en skulpturfontän i brons av skulptören Robert Nilsson (1894–1980). I övrigt är gården beväxt med gräs, buskar och körsbärsträd.

Söder om kyrkobyggnaden, omgiven av björkar ligger ”Igloon”, en hyddliknande byggnad murad av tegel, ursprungligen avsedd för ungdomsverksamhet. Norr om församlingsbyggnaden ligger en mindre ekonomibygnad murad i tegel, men med en annan ytbehandling än de övriga byggnadernas murar. Gavlarna har svartmålad träpanel.

Kyrkoanläggningen

Kyrkobyggnaden sträcker sig i öst-västlig riktning, med kor i öster och entrén i söder. Planen

är rektangulär med ett sidoskepp i norr. Kyrkans stomme utgörs av tegelmurar. Kyrkorummets tak är konstruerat av stålbalkar och tegelvalv. I vinkel och sammanbyggd med kyrkobyggnadens västra fasad ligger församlingsbyggnaden. Parallellt med den ligger den friliggande administrationsbyggnaden. Ett klocktorn är sammanbyggt med administrationsbyggnadens södra gavel.

Exteriör

Kyrkobyggnaden höjer sig något över de övriga byggnadsdelarna. Entrén i söder har endast ett litet skärmtak över den enkelt utformade svarta träporten men är i övrigt markerad med en hög, böjd skärmvägg innanför vilken en kyrkklocka hänger. På porten sitter en bronsplatta med figurativt motiv i relief av Robert Nilsson. Han har även formgivit Markuslejonet i tegelrelief som sitter murad i väggen, högt över porten.

Liksom anläggningens övriga byggnader, är kyrkobyggnaden murad i brunviolett, hårdbränt tegel från Helsingborgs Ångtegelbruk. De vertikala fogarna är olika breda, eftersom bara hela tegelstenar har använts. Bruket, som är relativt grovt är delvis struket över teglet. Fasa-



Exteriör från söder.

derna är slutna med bara några få oregelbundet placerade fönsteröppningar med karmlösa isolerglas, tillverkade i Lewerentz egen fabrik. **Sakristian** i nordost har en kraftigt svängd östlig mur. Taken, som är flacka och inte syns från marken, är täckta med kopparplåt eller papp. Byggnaden avslutas med raka murkrön, under vilka vattenkastare i kopparplåt sticker ut ur muröppningar.

Församlingsbyggnaden är delvis tvåvåning men mot gårdsbildningen vänder sig en envåning lång med svagt bågformigt murkrön. Den flacka bågformen återkommer i det fristående skärmtaket med en limträkonstruktion, vilket ger skydd åt två av byggnadens flera entréer med glasade partier. I övrigt är fasaden sluten. Motstående fasad mot öster har en glasad övervåning där fönstren sitter i träbågar och det plåttäckta taket är neddraget till fönstrens överkant. Flera plåtklädda **lanterniner** med ljusöppningar åt ett håll reser sig på taket.

Administrationsbyggnaden är envåning med ett plåttäckt tak med en flack välvning. Utmed hela den västra fasaden är höga, smala fönsteröppningar tätt placerade. Den östra fasaden har större fönster. Den södra fasaden avslutas med ett öppet klocktorn med kubisk form. Två låga muröppningar för associationerna till skyttegluggar eller spejande ögon. Ett runt trapp-torn är placerat i det sydöstra hörnet.

Interiör

Kyrkobyggnadens entré leder direkt in i kyrkorummet. Här är väggarna uppförda av samma mörka tegel och med samma ytbehandling som exteriörens murar, men med akustiköppningar i den södra väggen. De relativt få fönsteröppningarna ger ett mycket begränsat ljus åt rum-



Kyrkorummet mot **koret**.

met. Fönstrens former är alla olika och ger en ljusföring som markerar **kor**, predikstol och murarnas struktur. Fönsterglasens anslutning till murytan utan karmar minimerar skillnaden mellan ute och inne.

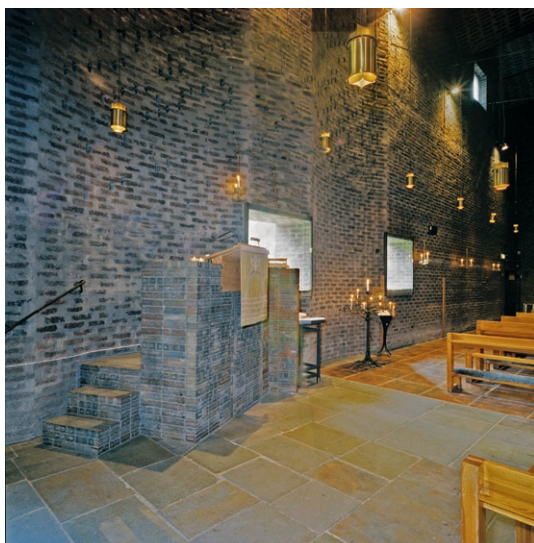
Den västra väggen utgörs av en skjutvägg i furu som kan öppnas mot församlingsbyggnadens hörsal och på det viset förstora kyrkorummet. Det sluttande innertaket är murat i tegel i tvärgående **trepassform**. Golvet är belagt med olika typer och storlekar av keramiska plattor från Höganäs. Hela den fasta inredningen, så som kyrkbänkarna av furu med knäfall klädda med fårskind, är ritad av Lewerentz liksom de cylinderformade armaturerna av mässing, som till synes hänger fritt i det höga rummet. Predikstolen vid sydväggen är murad av en annan typ av tegel än murarna.

Större delen av **koret** ligger tre trappsteg högre än det övriga kyrkorummet. Altaret står inte centrerat utan förskjutet åt söder och är murat av samma sorts tegel som predikstolen. Den



Kyrkorummet med skjutvägg mot hörsalen.

rakt avslutade **korväggens** två gobelänger, vävda av textilkonstnärinnan Barbro Nilsson, är komponerade av Robert Nilsson, som även gjort skulpturen mellan dem, Den gode Herden, i förgylld koppar.



Kyrkorummet med predikstolen.



Koret. Korväggsgobelänger © BARBRO NILSSON/BUS 2008

I sidoskeppet i norr står ett sidoaltare och dopfunten formad som en stor kub, huggen i kalksten. Över den hänger en takarmatur av mäsing, ritad av Robert Nilsson. Orgeln, i västra delen av sidoskeppet, har en originell fasad utformad med lamellträskivor, ritad av Lewerentz. Orgelverket med sina 27 stämmor är tillverkat av A Mårtenssons Orgelfabrik i Lund 1963. De lösa stolarna med rotingsits är ritade av dansken Kaare Klint och körstolarna i laminat av dansken Arne Jacobsen.

Övriga inventarier

Altarets kors och ljusstakar av silver är utförda av silversmeden Kurt Landgren efter Robert Nilssons modeller. Över sidoaltaret hänger ett kors smitt i järn med bloddroppar av färgat glas, också efter en skiss av Robert Nilsson. I församlingsbyggnadens Kronsal hänger en oljemålning av Sven Erixson.



Entré till församlingsbyggnadens förhall.



Konferens- och studierum i församlingsbyggnaden.

Övriga församlingslokaler

Församlingsbyggnadens förhall har ljusinsläpp från entrépartierna samt i söder från ett lågt fönster längs hela väggen i golvhöjd. Förhallen övergår i norr i en korridor som genom vinklingar av vissa väggpartier och skiftande golvbeläggningar samt varierad ljusföring bildar ett intressant rum. Från korridoren når man bl a två kök. Innanför förhallen ligger en hörsal med scen. Tegelväggarna har akustikhål, den södra väggen är klädd med plywoodskivor och taket bärs av limträbalkar.

I byggnaden finns ett konferens- och studierum med sammetsklädda bänkar svängda i gradänger framför en mindre scen. Förutom olika samlingsrum på b v ryms kontorsrum och ett mindre kapell en trappa upp. Räcket runt det öppna trapphuset är gjort av furu med tunna rep spända mellan stolparna. Gemensamt för inredningen i församlingsbyggnaden är väggar av tegel, plywood eller omålad betong, där gjutformens bräddor gett struktur.

Golven är belagda med ett stort antal olika typer av keramiska plattor lagda i olika mönster. Dörrarna är omålade med plywoodskivor som fyllningar och taken är av lättbetong. Armatu-



Trapphuset i församlingsbyggnaden. På väggen till höger hänger en modell av kyrkan.

terna är av opalfärgat glas, hängande eller som lampetter.

Det stora rum i administrationsbyggnaden som idag är kyrkoherdens arbetsrum har parkettgolv, tegelväggar, välvt tak och en stor öppen spis.

KULTURHISTORISK KARAKTERISTIK

Sigurd Lewerentz kan räknas till en av Sveriges mest nydanande och originella arkitekter. Han har bl a genom Markuskyrkan även nått världsberömmelse. I Markuskyrkan har han skapat en anläggning där de olika byggnadsdelarna, gårdsbildningen med sin damm och den omkringliggande naturmiljön skapar en harmonisk helhet. Anläggningen är låg och ger ett nästan hukande intryck bland de resliga björkarna och höghuset intill. Karaktäristiskt för kyrkans exteriör är de slutna murarna, det mörka teglet med sin speciella ytbehandling, murarnas varierade former, de flacka taken och de



Den sk kronsalen i församlingsbyggnaden.

karmlösa fönstren med sin asymmetriska placering.

Interiören präglas av en stram enkelhet med relativt få och obehandlade material så som tegel och furu. Hans medvetna val av enhetliga material i väggar, tak och golv skulle medverka till rummets slutenhet. Ljusföringen är mycket medvetet utförd med få fönster och taket har en originell välvning. De få konstnärliga utsmyckningarna är koncentrerade till **koret**. I rummet är en konsekvent asymmetri genomförd t ex i altarets placering, golvbeläggning, orgelfasad, fönstersättning och dopskålens placering i funten. Trots detta ger rummet ett fullkomligt balanserat intryck. Arkitektens intentioner är genomförda in i minsta detalj och skapar tillsammans en kraftfull, formmässig helhet.

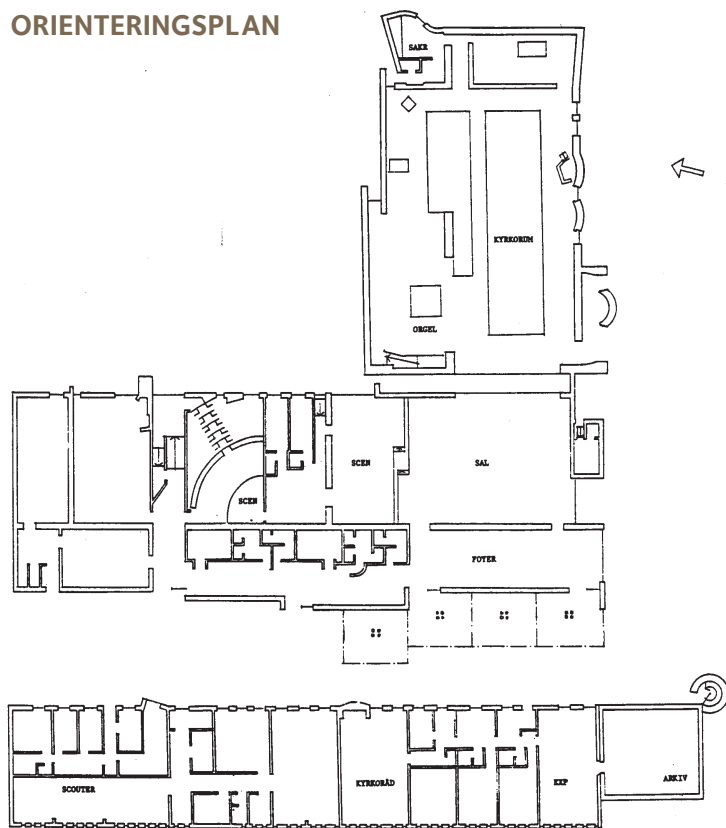
Församlings- och administrationsbyggnaderna karaktäriseras av en fasadbehandling likt kyrkobyggnadens, de böjda skärmtaken framför församlingsbyggnaden och det kubiska klocktornet vid administrationsbyggnaden. Interiören präglas av obehandlade material så som omålad betong och plywood. Större samlingsrum har specialutformad inredning, t ex öppna spisar med oregelbunden form och bänkar i gränder med sammetsklädsel.

Att särskilt tänka på i förvaltning och användning av kyrkan och kyrkomiljön:

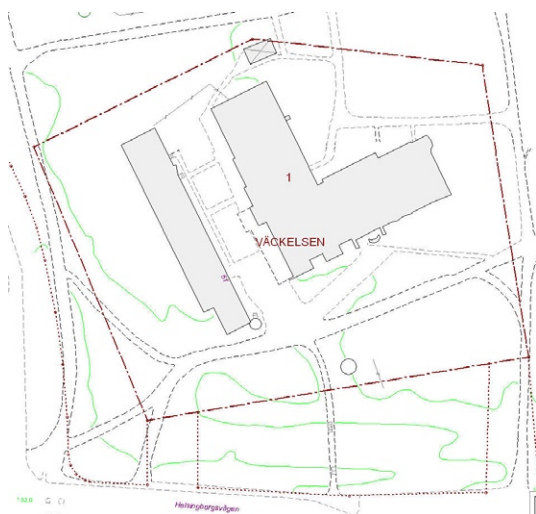
- Markuskyrkan, ett unikt byggnadsverk skapat av arkitekten Lewerentz, som genom byggnadens stora kvaliteter rönt världsberömmelse
- samspelet mellan anläggningens olika delar, den anlagda gården och omkringliggande natur
- tegelmurarnas speciella ytbehandling, både exteriört och interiört

- de obehandlade ytskikten interiört i hela anläggningen
- den balanserade och i detalj noga avvägda helhet som kyrkorummet utgör med sin fasta inredning, inventarier och medvetna ljusföring
- björkbeståndet kring kyrkan.

ORIENTERINGSPLAN



Ur Illerstad, L, Nya Svenska kyrkor, del I Svealand, RÅA 1990:2, Stockholm 1990.



Utsnitt ur Stockholms stadsbyggnadskontors baskarta 2007.

KRONOLOGI

År	Händelse	Källa
1956	Arkitekttävlingen om Markuskyrkan vinnas av Sigurd Lewerentz.	Uhlin 1988
1958	Kyrkobygget påbörjas.	ATA
1960	Kyrkan invigs.	dito
1963	Kyrkorummet färdigställs liksom orgeln med orgelverk tillverkat av A Mårtenssons Orgelfabrik i Lund och fasad av Sigurd Lewerentz.	Nilsson, 2001
1976	Belysningen i kyrkorummet kompletteras med strålkastare utmed långsidorna.	ATA
1980	Betongdäck anordnas under gårdsplanen på g a marksättningar. Markytan återställs så likt tidigare utseende som möjligt.	dito
1997	Iglon återuppförs med nytt tegel på g a svåra skador efter att ha blivit påkörd av en bil. Ett av de två köken i församlingsbyggnaden byggs om.	
2000	Altarringen i furu tas bort.	SSM
2005	Spegeldammen renoveras.	dito

KÄLLFÖRTECKNING

ATA Antikvarisk-topografiska arkivet

SSM Stockholms stadsmuseums arkiv

Lewerentz, S, *Markuskyrkan i Skarpnäck*. Sigurd Lewerentz beskrivning, Arkitektur, nr 9 1963

Nilsson, C, *Kyrkguiden. Vägledning till kyrkorna i Stockholms stift*, Stockholm 2001

Olsson, P-O, *Fenomenet Lewerentz*, Arkitektur, nr 9 1963

Ridderstedt, L, *Adversus populum: Peter Cel-sing och Sigurd Lewerentz sakralarkitektur 1945-1975*, Uppsala 1998

Uhlen, L, *Markuskyrkan*, Stockholm 1988