

Olaus Petri kyrka



© Stockholms stift
Stockholm 2008
www.svenskakyrkan.se/stockholmsstift
info.stockholmsstift@svenskakyrkan.se

Olaus Petri kyrka

Oscars församling, Östermalm-Lidingö kontrakt, Stockholms stift
kv Stångkusken 1, Armfeltsgatan 2, Ladugårdsgärdet, Stockholms kommun och län, Uppland

Olaus Petri kyrka byggdes 1957–59 och invigdes 1959. Kyrkan ritades av arkitekt Peter Celsing (1920–74) med arkitekt Stig Forsberg som medarbetare. Andra kyrkor ritade av Celsing är Härlanda i Göteborg (1952–59), S:t Tomas i Vällingby (1953–60), Boliden (1955–60), Almtuna i Uppsala (1956–59) Nacksta i Sundsvall (1963–69) samt Ludvika krematorium (1954–58). Bland hans mest kända verk hör Kulturhuset, Filmhuset och Riksbanken, alla i Stockholm.

Kyrkan är skyddad enligt Riksantikvarieämbetets beslut 1990-04-19. Bestämmelserna i 4 kapitlet 3 § lagen om kulturminnen ska tillämpas på kyrkobyggnaden och kyrkotomten. För kyrkans inventarier gäller bestämmelserna i 4 kapitlet 6–10 §§.

HISTORIK

Oscars församling hade sedan 1942 sökt efter en tomt för en kyrka på Gärdet. Området kring Tessinparken, planlagt 1931, hade fått en bostadsbebyggelse med hög exploatering. Den tomt som till slut blev aktuell var enligt stadsplanen avsedd för bostäder. Peter Celsing fick 1954 uppdraget av församlingen att förhandla med Kungliga Byggnadsstyrelsen rörande tomtens storlek och dess utnyttjande för församlingsbyggnader.

Församlingens ursprungliga idé, att bygga en fristående kyrka med församlingslokaler, fick

bl a på grund av stadsplanen ändras till en byggnad som även innehöll 33 bostadslägenheter, kontorslokaler, barnavårdscentral, barndaghem och garage. Enligt kyrkoherde Johan Hoff, kyrkorådets ordförande på 1950-talet, var församlingens strävan att få ”ett gudstjänstrum med starkt sakral karaktär som, även om det fått en mycket modern utformning, skall kunna stämma sinnet till andakt, helg och högtid”. Peter Celsing ville, enligt Hoff, skapa ett kyrkorum, som skulle kunna möta den andaktssökande nutidsmänniskan så att hon förnam, att ”här är helig plats och här bor förvisso Gud” (ur Hoff's presentation av kyrkan inför invigningen, SSM).

BESKRIVNING

Omgivningen

Olaus Petri kyrka ligger i stadsdelen Ladugårdsgärdet i nordöstra delen av Stockholms innerstad. Bostadsbebyggelsens funktionalistiska formspråk är inordnad i en stadsplan med monumentala drag med stora gräsytor, dammar och alléer. Så gott som all bebyggelse är uppförd under 1930-talet. Till undantagen hör husen i kvarteren närmast Olaus Petri kyrka, vilka är byggda under 1940-, 50- och 60-talen. Dessa är fyra till sex våningar höga med putsade eller plåtklädda fasader. Norr om kyrkan ligger en militärstabsbyggnad i rött tegel. Närmast öster och söder om kyrkan ligger bostadsbebyggelsen

Starrbäcksången från 1990-talet med sina ljust putsade fasader.

Kyrkomiljön

Kyrkotomten utgörs av en gräsbeväxt förgård utmed Armfeltsgatan i öster samt inhägnade lek-, ute- och parkeringsplatser i väster. Dessa gränisar mot ett planterat gångstråk. Både längs gångstråket och på kyrkotomten växer stora knotiga ekar förutom buskar och mindre träd. En klockstapel av betong med tre kyrkklockor står på kyrkotomtens nordvästra del. Alldeles nordost om kyrkan står ett högt kors av betong, målat i vitt.

Kyrkoanläggningen

Olaus Petri kyrka utgör den nordvästra delen i en något svängd, långsmal hyreshuslänga. Den femvånga byggnaden ligger orienterad i nordväst-sydostlig riktning. Marken sluttar ner åt sydväst. Två tredjedelar av byggnaden innehåller bostäder medan den nordvästra delen rymmer kyrkan, församlingslokaler, församlingens förskola, gymnastiksal m.m. Kyrkans stomme utgörs av betong.

Exteriör

Byggnadens fasad är spritputsad i två kulörer. De tre nedersta våningarna är vitmålade medan de övre har en mättad mörkröd färg. Även husets kortsidor är rödfärgade. De ospröjsade fönsterbågarna är av teak. Mot sydväst har fasaden indragna balkonger. På fasaden mot Armfeltsgatan sitter trapphusfönstren förskjutna i förhållande till lägenhetsfönstrens rader. Den del av fasaden som rymmer kyrkan och försam-



Exteriör från öster.

lingslokalerna urskiljer sig genom en betydligt mer sluten mur mot Armfeltsgatan.

På motsstående fasad är kyrkans och församlingslokalernas fönster samlade i fönsterband, på andra nivåer än lägenheternas fönster. På kortsidan mot norr ligger huvudingången till kyrkan. Den nås genom en granittrappa med betongräcke vilken leder upp till en avsats där pardörrar av teak öppnas till kyrkan. En vägglykta i järn sitter över trappan. Huset täcks av ett plåttäckt **pulpettak** svagt lutande mot sydväst.

Interiör

Vapenhuset utgörs av ett smalt, tvärställt rum med en internt trappa av vit ekebergsmarmor. Väggarna är putsade och vitmålade. Dagsljus kommer från ett lågt fönster placerat direkt över ytterporten. Kyrkorummet är orienterat i nordost – sydväst med altaret vid den nordöstra långsidan. Golvet är belagt med ljust grå marmorplattor från Gropptorp i Västra Vingåker. Väggarne är **spritputsade** och vitmålade.

Takets bräder är målade i brunt. Ett takparti i norr är dekormålat med ett ruttmönster. Rum-



Kyrkorummet från koret med altaret i förgrunden.



Takmålning i kyrkorummet av Olle Nyman.

mets enda fönsteröppningar sitter i den sydvästra långväggen. Två fönsterband med tunna teakkarmar sträcker sig längs hela väggen, ett brett under taket och ett smalare nere vid golvet. Öppningarna ger rummet mycket ljus men avskärmar samtidigt rummet från omgivningen med hjälp av den speciella placeringen. Utsikten begränsas till himmelen med trädkronor och den gräsbevuxna marken utanför.

Takhöjden över den del av rummet där altaret står har dubbel höjd jämfört med det övriga kyrkorummet och markerar på så vis koret. Brädtaket är prytt med en målning av konstnären Olle Nyman (1909–99), som ville aktualisera ett medeltida sätt att utsmycka. (Amnéus) Målningen är enligt konstnären ”en simultan sakral heraldisk framställning med nattvarden och korsfästelsen som samtidiga motiv” (Nyman). Nyman såg målningens cirklar som en bra kontrast till den strama arkitekturen.

Altaret står ett stycke från kyrkorummets ena långsida, vilket möjliggör mässa *versus popu-*

lum, ett tecken på Celsings deltagande i 1950-talets *liturgiska* nytänkande (Ridderstedt). Altarskivan är av diabas och vilar på fem runda ben av vit marmor. Ett krucifix av silver, utformat av Sigurd Persson, står på altaret. Golvet under altaret är något nedsänkt. Två kubiska knäfall av vit marmor, klädda med grått fårskinn, står framför altaret. En altarring av smidesjärn har fårskinnsklädda knäfall. *Korväggen* är osmyckad. Strax söder om altaret står predikstolen av samma sorts marmor som golvet.) Nära huvudingången i nordväst står den stora äggformade dopfunten av vit ekebergsmarmor.

Kyrkans karmstolar i björk är ursprungliga och kopplade två och två. De är placerade i två kvarter riktade mot altaret och ett i vinkel mot dessa utmed den södra väggen. Fyra dörrar, alla släta i björk, leder till trapphus respektive till *sakristian*. I rummets norra hörn står orgeln med fasad av björk. Den är tillverkad av Åkerman & Lund i Knivsta 1961 och har 16 stämmor. Intill denna är en flygel placerad. Utmed



Koret med altarring och altare. I fonden står orgeln.

kortväggarna sitter väggarmaturer av björk längs en horisontell bräda med vinklade skärmar. I korpartiets bakre del hänger en lådlik armatur av björk på järnkonsoler. Förutom takmålningar, karmstolar, textilier och silver är alla ur-



Koret med predikstol och altare till höger.



Kyrkorummet med dopfont.

sprungliga inventarier och fast inredning utformade av Peter Celsing.

Sakristian ligger sydost om kyrkorummet och nås, förutom från kyrkorummet även från ett trapphus. Golvet är lagt med ekparkett med friser av vit marmor. Väggarna är putsade och vitmålade och fönstren har karmar av teak. Ett litet altare av björk står intill en kassavalvsdörr.

Övriga inventarier

Six silverljusstakar, avsedda för altaret, är tillverkade av silversmeden Sigurd Persson. En kormatta är komponerad av Märta Gahn liksom ett predikstolskläde från 1963. Sofia Widen står för utformningen av mässkrudarna.

Övriga församlingslokaler

Högst upp, över kyrkorummet, ligger en församlingssal vars sydvästra långvägg täcks av ett fönsterband. Rummet sträcker sig genom hu-

sets bredd, förutom mittpartiet som är förbyggt på kyrkorummets högra takparti. Taket i församlingsrummet är svagt välvt mot långsidorna. Golvet är belagt med ekparkett i fiskbensmönster. Två mindre rum kan avskiljas genom skjutväggar av björk.

Gemensamt för övriga församlingslokaler är att många golv är av vit marmor, väggarna är putsade och vitmålade, dörrarna är släta i björk och fönstersnickerierna av teak.

KULTURHISTORISK KARAKTERISTIK

Olaus Petri kyrka utgör en del av ett flerbostadshus, vilket är ovanligt inom Svenska kyrkan. Fasaderna har en okonventionell form och färgsättning, både som bostadshus men framförallt som kyrka med sin lätt svängda fasad, oregelbundna fönstersättning och tvåfärgade puts. Den fristående klockstapeln och det vitmålade betongkorset markerar byggnadens kyrkliga funktion.



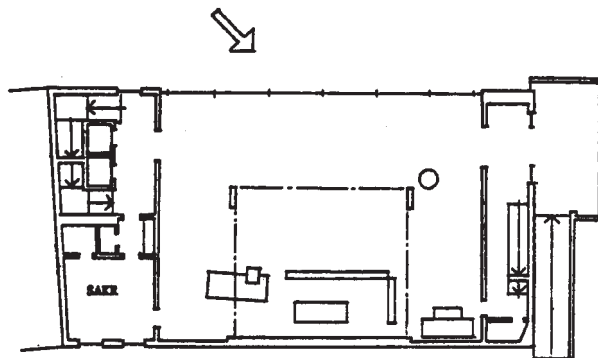
Församlingssal över kyrkorummet.

Kyrkorummet präglas av en konsekvent enkelhet i renodlade geometriska former. I kontrast till rummets dominerande räta vinklar står den äggformade dopfunten och altarets kraftiga, cylindriska ben, vilka båda drar uppmärksamheten till sig. Altarets fria placering vid rummets långsida är ett tidigt exempel på **liturgiskt** nytänkande. Fönstersättningen är mycket speciell och avskärmar rummet från omvärlden samtidigt som den skapar ett mycket ljust rum. Utsmyckningen i rummet är begränsad till två takmålningar. Den över koret fungerar som altarmålning och är det enda i inredningen som har klara färger, undantaget predikstolsklädet. Många av inventarierna är tillverkade av obehandlade naturmaterial så som trä, marmor, järn och fårskin.

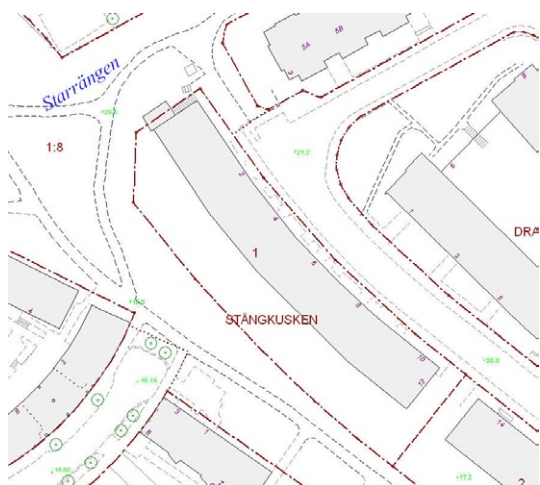
Att särskilt tänka på i förvaltning och användning av kyrkan och kyrkomiljön:

- byggnadens böjda planform och speciella fönstersättning och färgsättning
- kyrkorummets säregna fönsterplacering
- kyrkorummets enkelhet och nästan totala avsaknad av utsmyckning
- Olle Nymans takmålning
- de obehandlade naturmaterialen så som björk, marmor, järn och fårskin.

ORIENTERINGSPLAN



Ur Illerstad, L, Nya Svenska kyrkor, del I Svealand, RAÄ
1990:2, Stockholm 1990.



Utsnitt ur Stockholms stadsbyggnadskontors
baskarta 2007.

KRONOLOGI

År	Händelse	Källa
1957–59	Olaus Petri kyrka uppförs.	Arkitektur 1960

KÄLLFÖRTECKNING

ATA Antikvarisk-topografiska arkivet

SSM Stockholms stadsmuseums arkiv:

Gärdet, Inventering utförd av Stockholms stadsmuseum 1984

Hoff, J, Olaus Petri Kyrka, (presentation av kyrkan inför invigningen, utan ort eller år)

Nyman, O, Kort beskrivning över tillkomsten av Olaus-Petrikyrkans takmålning, anteckning.

Amnéus, K, *Konstnär – kyrkoarkitekt – församling*. Från idé till invigning i fem stockholmskyrkor från femtitalet, Konstvetenskapliga institutionen, Stockholms universitet 1984

Celsing, P, *Kyrka på Gärdet*, Stockholm, Arkitektur, nr 7 1960

Johansson, G, *Den nya Gärdeskyrkan*, Svenska Dagbladet 12/12 1959

Ridderstedt, L, *Adversus populum*. Peter Celsings och Sigurd Lewerentz sakralarkitektur 1945–1975, Uppsala 1998