

S:t Tomas kyrka



© Stockholms stift
Stockholm 2008
www.svenskakyrkan.se/stockholmsstift
info.stockholmsstift@svenskakyrkan.se

S:t Tomas kyrka

Vällingby församling, Spånga kontrakt, Stockholms stift

kv Ordet 1, Kirunagatan 9, Vällingby, Spånga socken, Stockholms kommun och län, Uppland



S:t Tomas kyrka byggdes 1958–59 och invigdes 1960. Arkitekt var Peter Celsing (1920–74) som påbörjade ritningsarbetet redan 1953. Andra kyrkor ritade av Celsing är Härlanda i Göteborg (1952–59), Olaus Petri i Stockholm (1955–59), Boliden (1955–60), Almtuna i Uppsala (1956–59), Nacksta i Sundsvall (1963–69) samt Ludvika krematorium (1954–58). Bland hans mest kända profana verk hör Kulturhuset, Filmhuset och Riksbanken, alla i Stockholm.

Kyrkan är skyddad enligt Riksantikvarieämbetets beslut 1990-04-19. Bestämmelserna i 4 kapitlet 3 paragrafen lagen om kulturminnen ska tillämpas på kyrkobyggnaden och kyrkotomten. För kyrkans inventarier gäller bestämmelserna i 4 kapitlet paragraferna 6–10.

HISTORIK

S:t Tomas kyrka ligger väster om Stockholms innerstad, i Vällingby centrum som invigdes 1954. Huvudansvaret för planeringen av stadsdelen Vällingby hade arkitekten Sven Markelius. Målet var en sk ABC-stad, där både Arbete, Bostäder och Centrum för kommers och kultur skulle finnas. Vällingby och den nya stadsplaneformen blev uppmärksammas inte bara i Sverige utan också internationellt. 1951 var de första bostäderna färdiga och 1952 drogs tunnelbanan dit. Redan från början fanns en kyrka med i planerna för den nya centrumanlägg-

ningen. En tomt reserverades för Spånga församling vilket skulle göra det möjligt att bilda en självständig församling av Vällingby i framtiden.

Kyrkorådet uppdrog åt arkitektfirman Backström & Reinius, vilka ritat flera byggnader i centrum, att rita en kyrka med expeditions- och församlingslokaler. Tre år senare, 1952, avsåg de sig uppdraget. Ansvarig för församlingens verksamhet i Vällingby, prästen Lennart Håkansson, föreslog att arkitekten Peter Celsing skulle tillfrågas istället. Majoriteten av kyrkorådet var positiva till förslaget.

Celsing arbetade under sju år fram den slutgiltiga byggnaden i samarbete med församlingens byggnadskommitté, ledd av Lennart Håkansson. Församlingens liturgiska och praktiska behov jämkades samman med arkitektens estetiska förslag. Murningen utfördes, enligt Celsing vilja, av murarelever för att hålla kostnaderna nere samt för att ge en mer oregelbunden och mer livfull mur.

Anledningen till att kyrkans klocktorn inte byggdes högre var enligt arkitekten att konkurrens med de intilliggande höghusen inte var möjlig. Bättre då med något som ser ut att ha kraft att växa, menade han (Ridderstedt 1998).

Vällingby församling bildades 1974 efter en delning av Spånga församling. 1976 invigdes det nya församlingshuset intill kyrkanläggningen.

BESKRIVNING

Omgivningen

S:t Tomas kyrka ligger i nordvästra delen av Vällingby centrum, som har blivit känt för sin speciella 1950-talsarkitektur. Kyrkans östra fasad och huvudingång är orienterad mot det stora torget där entrén till tunnelbanestationen ligger. Norr om kyrkan ligger en öppen plats med busshållplatser. Väster härom ligger ljust putsade bostadshus från 1990-talet. I söder ligger träningslängor och höghus med typiska 1950-talsformer. Intill kyrkans östra fasad ligger medborgarhuset Trappan, ritat av Backström & Reinius med sin speciella glasade fasad. Byggnaden höjer sig i avsatser uppför en höjd där ett bibliotek i rött tegel ligger, ritat av samma arkitekter.

Kyrkomiljön

Framför huvudingången till kyrkan bildas en kyrkbacke genom att en lätt svängd granitmur avskärmar mot busstorget. På platsen står ett fem meter högt kors i polerat stål. Marken är belagd med gatsten, mönsterlagd i cirklar på samma sätt som i övriga Vällingby centrum. Arkitekten Erik Glemme står för formgivningen



Den kringbyggda gården.

av markbeläggningen liksom lyktstolparna med sina vita glasklot. I väster länkas kyrkobyggnaden samman genom en glasad gång med en kompletterande byggnad för församlingsaktiviteter. Peter Celsing började skissa på denna byggnad 1974, men den slutfördes av Per Ahrbom (f 1938) efter Celsing's död och uppfördes 1975–77. Längs den södra fasaden växer en rad beskurna lindar.

Kyrkoanläggningen

Anläggningen har en nästan kvadratisk planform med en kringbyggd gård i centrum. I norr ligger kyrkan med entré i öster och altare i väster. Orienteringen beror på viljan att ha ingången från torget. De övriga tre längorna är tvåvåna med sakristia, konfirmandrum och andra församlingsutrymmen. Klocktornet är byggt mot västfasaden. Kyrkans stomme utgörs av tegel.

Exteriör

Fasaderna präglas helt av sitt mörkbrända Helsingborgstegel. Byggnaden har varken sockel eller avslutande takfot. De kopparklädda takfallen syns inte från något väderstreck. Inga hängrännor, stuprör eller andra detaljer stör tegelmurarna, vilka får liv genom skuggverkan av de djupt liggande fogarna. Den östra fasaden bryts av ett fönsterband, ett separat fönster samt huvudingången till kyrkan. Fönstren har svarta träbågar och dörren i glas och svart smide är något indragen från murlivet. Mot norr och busstorget öppnar sig bara två smala fönsteröppningar i den i övrigt slutna fasaden. I väster reser sig klocktornet i tegel med en öppen konstruktion av betong för de tjugo kyrkklockorna, gjutna av Bergholtz i Sigtuna. Kyrkans södra fa-



Exteriör från söder med klocktornet.

sad är bara en våning hög, eftersom marknivån är högre här. Större delen av fasaden täcks av ett fönsterband.

Interiör

Vapenhusets väggar är av tegel, likt fasadens. Även golvet är av tegel. Taket är av formgjuten betong. Väggarna pryds av två skisser till glas-målningar utförda av konstnären Einar Forseth.

En skulptur av smidesjärn står mitt för entrédörren, gjord av Per Erik Willö. Mot kyrkorummet i nordost öppnar sig ett glasparti med svarta järnspröjsar. En mindre del av detta går att öppna som en vanlig dörr, men även hela partiet kan öppnas mot kyrkorummets sydöstra del.

Kyrkorummet är orienterat i öst-västlig riktning med **koret** i väster. Golvet är belagt med kvadratiska keramiska plattor. Utmed den västra väggen ligger ett järngaller för frånluft i golvet. Väggarna består av samma tegel som exteriörens men fogstruket med ett mycket grovt fogbruk. Närmast taket utmed den norra väggen är fogarna likt exteriörens djupt liggande. Där finns också öppningar för tilluft, vilket bildar ett mönster i teglet. Taket har grova, omålade betongbjälkar längs och tvärs rummets längdriktning. Ovan dessa, i motsatt riktning, ligger vitmålade betongelement med visst mellanrum, vilket ger en randig effekt.

Den norra väggen är, undantaget ett högt och smalt fönster framme i **koret**, helt sluten.



Kyrkorummet mot **koret**.

Den södra väggen har två stora glasade partier uppdelade horisontellt med svarta metallspröjsar. Fönstrens bröstning är i höjd med marknivån på den kringbyggda gården utanför, där äppelträd och rosor växer i gräsmattan. Två mindre fönster sitter mellan de stora fönsterpartierna. De mindre är nästan helt täckta av träjalusier i rutmönster.

Den östra väggen är fönsterlös och pryds sedan 1998 av ett stort textilt konstverk, Canitat, av Kerstin Ekengren. Ursprungligen hängde det som en ridå i det stora samlingsrum som tidigare fanns en trappa upp. På var sida om mittgången står koppplade, omålade trästolar riktade mot **koret**. Dopfunten, formgiven av Celsing, står långt bak i rummets södra del, intill de mindre fönstren. Den utgörs av ett stort granitblock huggen till en kub med en stor äggformad fördjupning, fylld med vatten som porlar från en tapp. Genom djupt huggna rännor diagonalt ut från skålen rinner vattnet ned utmed stenens sidor.

Koret är något smalare än **långhuset**. Fem trappsteg leder upp till det mycket långa altaret. Det är uppmurat av tegel och klätt på fram- och ovasidan av tjocka keramiska plattor, liknande golvets. **Antependiet**, utformat av konstnären



Kyrkorummet från **koret**.



Dopfunten.

Alf Munthe (1892–1971), är draperat på järnringar. På **korväggen**, asymmetriskt i förhållande till altaret, sitter ett snidat krucifix av trä, målat i klara färger av konstnären Bror Hjort (1894–1968). Intill detta sitter ett litet likarmat silverkors, ritat av Peter Celsing. **Korväggen** har en avsats ovanför krucifixet där tolv elektrifierade ljus står. Under det smala fönstret i norr står en flygel. På den västra sidan av **koret** står predikstolen av svart smide och omålat trä.



Koret med altare och krucifix av Bror Hjort.
© BROR HJORT/BUS 2008

Fyra ljuskronor av metall och glas hänger i metallstänger från taket. På väggen närmast dopfunten sitter stearinljushållare av smide med cylindrar av glas. Mot denna södra vägg, närmast **korset**, står orgeln med 28 stämmor, tillverkad av Grönlunds orgelfabrik i Luleå 1962.

Vid ingången till kyrkorummet är ett kapell avskilt genom en snedställd tegelmur vilket bildar ett litet rum med proportionellt mycket hög takhöjd. Golv, väggar och tak är av samma utförande som i kyrkorummet. Ett smalt fönster i en djup nisch i norr ger ljus på altaret av björk med en front indelad av lister till ett ruttmönster. En textil utsmyckning hänger på väggen bredvid altaret, gjord av Kerstin Ekengren 1963. Ljushållare av samma slag som i kyrkorummet sitter på väggarna.

Sakristian ligger utmed den kringbyggda gårdens västra sida. Golv och väggar är av tegel, taket av formgjuten betong. Ett altare av ek står intill fönstret vilket är placerat i en djup nisch med fönsterluckor av ek perforerade av hål. Till



Kapell. Textil utsmyckning © KERSTIN EKENGREN/BUS 2008

inventarierna hör karmstolar av trä klädda med läder samt takarmaturer av spån formade till cylindrar.

Övriga församlingslokaler

Från vapenhuset leder en korridor till byggnadens församlingsutrymmen. Korridorens ena sida vetter mot den kringbyggda gården. Från tegelgolvet sträcker sig höga, smala fönster i djupa nischer, vars tegelmurar liknar pelare kring en klostergård. På motsstående sida leder omålade furudörrar in till olika rum. Utmed gårdens södra sida ligger det sk vardagsrummet, ett samlingsrum kring ett pentry med bardisk. Golv och väggar är av tegel medan taket täcks av



Korridor mellan vapenhus och församlingslokaler.

en furupanel. Fönstren är av samma slag som de i korridoren. En vikvägg kan dela rummet i två delar. På båda sidor om vikväggen finns en öppen spis och konstvävnader av Kerstin Eken-gren från 1960. Dörrarna är av omålad furu. Väster om gården ligger förutom sakristian ett samlingsrum för konfirmander.

Två trapphus leder upp till den f d pastorsexpeditionen, numera kansli lokaler. Här skiftar golvmaterialet mellan klinker, linoleum och heltäckande textilmattor. Väggarna i trapphus och korridorer är av vitmålat tegel. I arbetsrummen är väggarna fältindelade med omålade furulister. Dörrarna är av omålad furu och fönstren av omålad ek, upphängda med speciella centrerade gångjärn. Fönsteromfattningarna är av furu. Arbetsrummens armaturer ligger dolda i en list på väggarnas överkant.

KULTURHISTORISK KARAKTERISTIK

S:t Tomas kyrka är en central byggnad i det internationellt kända Vällingby centrum. Kyrkans exteriör har en utpräglad slutenhet med få detaljer och fönstren samlade i band. Fasadmaterialet, det mörkbrända teglet, får liv genom de djupa fogarna och en ojämn murning. Det relativt låga klocktornet och stälkorset framför kyrkan är det enda i exteriören som visar byggnadens funktion.

Kyrkorummet, slutet utåt och med allt ljus från innergården, präglas av lugn och enkelhet. De slutna väggarnas mörka tegel står i stark kontrast till de stora fönsteröppningarna i sö-

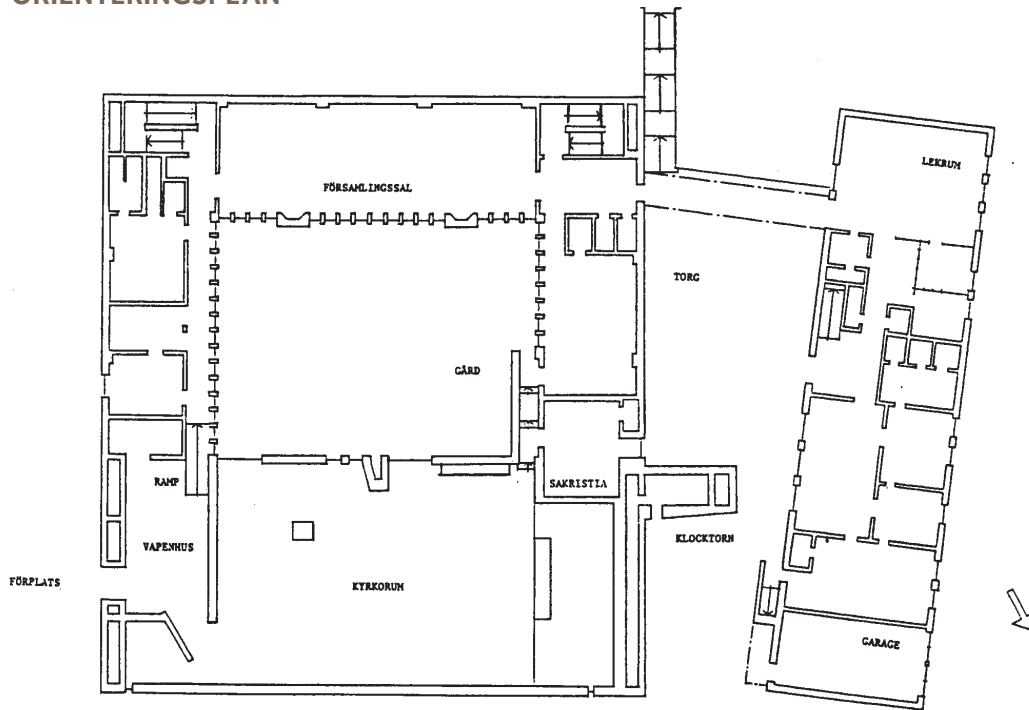
der. Utsmyckningen i rummet är nästan helt begränsad till det färgstarka krucifixet och den skulpterade dopfunten. Kyrkorummet ger ett rofyllt intryck, med bl a dopfontens porlande vatten och dess stora vattenyta.

Församlingslokalerna på bottenvåningen präglas, liksom kyrkorummet, av en slutenhet mot omgivningen men kontakt med innergården. Karaktäristiskt är väggarnas mörka tegel, detaljer av omålat trä och en relativt låg takhöjd där många av taken är av omålad betong. Lokalerna en trappa upp är betydligt ljusare med fler fönster och målade väggar och tak. Även här sätter de omålade träslagen sin prägel.

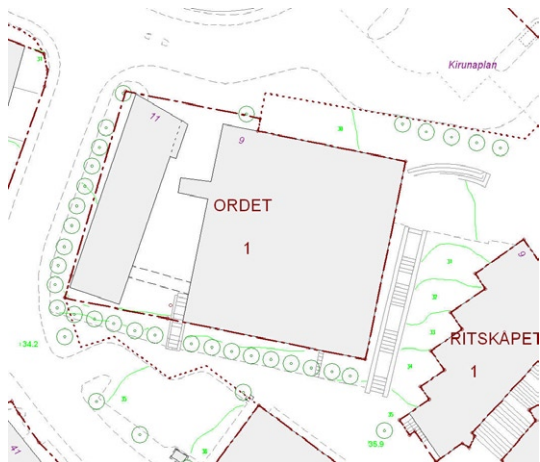
Att särskilt tänka på i förvaltning och användning av kyrkan och kyrkomiljön:

- en särpräglad byggnad, som påverkat det omfattande kyrkobygandet i Sverige under 1900-talets andra hälft, utformad av en av 1900-talets mest betydelsefulla arkitekter i landet
- anläggningens helhetsverkan genom arkitektens konsekventa formgivning av både fast inredning och inventarier
- byggnadens slutenhet mot omgivningen och öppenhet mot gården
- den konsekventa enkelheten i utformning och materialbehandling såsom obehandlade tegelväggar och omålade trä- och betongytor
- den medvetet begränsade utsmyckningen
- kyrkbacken med sitt kors och dess samband med Vällingby centrum.

ORIENTERINGSPLAN



Ur Illerstad, L, Nya Svenska kyrkor, del I Svealand,
RAÅ 1990:2, Stockholm 1990.



Utsnitt ur Stockholms stadsbyggnadskontors
baskarta 2007.

KRONOLOGI

År	Händelse	Källa
1960	Kyrkan invigs.	Nilsson 2001
1976	Nytt församlingshus, länkat till kyrkan med en glasad gång, invigs. Arkitekt är Per Ahrbom, Peter Celsings arkitektkontor.	S:t Tomas Vällingby
1981	Provisorisk handikappramp över trapporna i gången mellan kyrkorummet och konfirmandrummet.	ATA
1997	Nya handikappdörrar från vardagsrummet och korridoren i öster till den kringbyggda gården.	ATA
2002–2005	Byte av yttertaketets kopparplåt.	Muntlig uppgift från församlingen

KÄLLFÖRTECKNING

ATA Antikvarisk-topografiska arkivet
Bebyggelseregistret, Riksantikvarieämbetet
SSM Stockholms stadsmuseums arkiv

- Amnéus, K, *Konstnär – kyrkoarkitekt – församling*. Från idé till invigning i fem stockholmskyrkor från femtitalet, Konstvetenskapliga institutionen, Stockholms universitet 1984
- Peter Celsing. *En bok om en arkitekt och hans verk*, red. Larsson, L O, Borås 1980
- Peter Celsing. *Verkförteckning*, Arkitektur 1989, nr 9
- Illerstad, L, Svealand. *Nya svenska kyrkor 1*, Stockholm 1990
- Lindahl, G, *Tre nya kyrkor*, Arkitektur 1960, nr 7
- Nilsson, C, *Kyrkguiden. Uägledning till kyrkorna i Stockholms stift*, Stockholm 2001
- Nationalencyklopedin
- Ridderstedt, L, *Adversus populum*. Peter Celsings och Sigurd Lewerentz sakralarkitektur 1945-1975, Uppsala 1998
- S:t Tomas. *Vällingby*, Tierp, utan år
- Söderström, G, m fl, *Stockholm utanför tullarna*. Nittiosju stadsdelar i ytterstaden, Stockholm 2003