

Tyska S:ta Gertruds kyrka



© Stockholms stift
Stockholm 2008
www.svenskakyrkan.se/stockholmsstift
info.stockholmsstift@svenskakyrkan.se

Tyska S:ta Gertruds kyrka



Tyska S:ta Gertruds församling, Domkyrkokontraktet, Stockholms stift
kv Juno 18, Svartmangatan 14, Gamla Stan, Stockholms kommun och län, Uppland

Tyska S:ta Gertruds kyrka (Tyska kyrkan) fick sitt nuvarande utseende, förutom tornet, 1638–42 då ett mindre kapell byggdes om och till. Arkitekt var Hans Jacob Kristler (1590–1645) från Strassburg. I Sverige har han även ritat palatset Makalös i Stockholm (nedbrunnet 1825) samt deltagit i uppförandet av Läckö, Venn-garns och Jakobsdals slott.

Kyrkan är skyddad enligt 4 kapitlet lagen om kulturminnen. Kyrkan ligger i Gamla Stan, ett område av riksintresse för kulturmiljövården.

HISTORIK

Under Hansans storhetstid slog sig många tyska köpmän ned i Stockholm och under 1300-talets mitt slöt de sig samman i S:ta Gertruds gille. Gillet hade en byggnad med festsal på platsen för den nuvarande kyrkan. Gudstjänsterna hölls i ett eget kapell i Storkyrkan. I och med reformationen drogs S:ta Gertruds gillestuga in till kronan och kom så småningom att användas som gudstjänstlokal. Hit hänvisades den finska och den tyska församlingen. Den tyska församlingen, S:ta Gertruds församling, bildades troligen under 1500-talets andra hälft. Det var och är fortfarande en svensk församling med svensk gudstjänstordning där de flesta gudstjänster hålls på tyska. På 1580-talet började den f d gillestugan byggas om till kapell genom att förlängas åt väster och förses med valv. Willhem Boy, en nederländsk byggmästare var delaktig i

byggnationen. År 1607 återlämnades byggnaden till den tyska församlingen. Ett torn restes i väster 1613–18 av Hubert de Besche från Liège.

År 1638–42 byggdes det enskeppiga S:ta Gertruds kapell om till en tvåskeppig **hallkyrka** efter ritningar av byggmästaren och arkitekten Hans Jacob Kristler. Han hade varit verksam i Nürnberg och Riga, vilket bl a är synbart i den skulpterade portalen från 1643 på sydfasaden. Murmästaren Hans Ferster, med härkomst från något tysktalande område, var knuten till bygget som byggmästare och kan ligga bakom gestaltningen av valven. Vid en eldsvåda 1878 brann kyrktornet ned. 1887 var kyrkan restaurerad och ett nytt torn, ritat av arkitekten Julius Raschdorff (1823–1915) från Berlin, stod på plats.

BESKRIVNING

Omgivningen

Tyska kyrkan ligger i Gamla Stan i centrala Stockholm. Den medeltida stadsplanen med sina smala gränder är välbevarad. Innanför försvarsmurar gick gatorna med mjuka svängar längs åsryggen och utanför muren sträckte sig Väster- och Österlånggatan. Vinkelrätt från dessa gator gick gränder ned till stränderna. Denna struktur finns kvar än idag liksom Stortorget och de två kyrkorna, Tyska S:ta Gertruds kyrka och Storkyrkan. Många av Gamla Stans

byggnader har medeltida murverk kvar, men har fått sin fasadutformning under 1600–, 1700- och 1800-talen. Tyska kyrkan ligger centralt i Gamla stan omgiven av putsade flerfamiljshus. Nordost om kyrkan, vid Tyska vändplan, ligger ett trevånigt hus som fått sin rokokoform med avrundat hörn på 1760-talet. Det ritades av J W Dimling för församlingen.

Kyrkomiljön

Kyrkobyggnaden ligger placerad på kyrkotomtens nordöstra del. Tomten är omgärdad av ett dekorativt gjutjärnsstaket med höga murade grindstolpar av natursten och smidda grindar. Marken är gräsbevuxen och gångarna är belagda med konststen respektive natursten. Buskar och träd växer runt kyrkan, framför allt kraftigt beskurna lindar. Mot Prästgatan i väster ligger ett gravkapell byggt 1734–35 och ritat av Burchardt Precht från Bremen. Eftersom tomten sluttar mot väster är byggnaden tvåvånig mot Prästgatan med en högre del i hörnet Prästgatan-Tyska brinken och envånig mot kyrkan. Fasaderna är klädda med **kvadrar** av sandsten på bottenvåningen, därovan slätputsad i beige kulör med **lisener**. Fönstren på hörndelen och de gladsade dörrarna mot kyrkotomten är rundbågiga. Det kopparklädda taket är **karnissvängt** på hörnbyggnaden och kröns av ett klot och ett kors, båda förgyllda. Församlingens administration ryms i byggnaden söder om kyrkan, vilken är slätputsad i 3–4 våningar.

Kyrkobyggnaden

Tyska kyrkan är en tvåskeppig **hallkyrka** orienterad i nordostlig-sydvästlig riktning (här fortsättningsvis beskrivet som öst-västlig). Det rakt

avslutade **koret** ligger i öster, **vapenhuset** i väster samt ännu en ingång i söder. Det höga tornet i väster är snedställt och placerat i liv med den norra yttermuren. Under kyrkan finns medeltida källare, tillkomna i olika etapper, vilka troligen har hört till gillestugan. Kyrkans stomme utgörs av tegel medan tornspirans konstruktion och takstolarna är av stål.

Exteriör

Kyrkan vilar på en sockel av kalksten. Fasaderna är klädda med rött tegel, den södra med det ursprungliga från 1600-talet och de övriga fasaderna med tegel från renoveringen 1878–87. Den norra och östra fasaden har liksom tornet hörnkedjor av **lågerhuggen** sandsten. Strävpelarna, vars nedre delar är helt klädda i sandsten, har krön med dekor i huggen sandsten. **Långhusets** fönsteromfattningar och nischer är slätputsade i ljust grått. Fönstren har gjutjärnsbågar. Tornet är indelat av horisontella sandstenslister med huggen dekor och har riklig utsmyckning i koppar. Den kopparklädda spiran flankeras av **tureller** och kröns av en förgylld kyrktupp. Kyrkan har två sandstensportaler. Den i söder är rikt skulpterad och flankeras av Moses och Kris-



Exteriör från sydost.



Vapenhuset.

tus vid sidan av de kolonner som bär upp en **fronton**. Denna är krönt av kopior av skulpturerna Tron, Hoppet och Kärleken, utförda av Jost Hennes år 1643.

Interiör

Vapenhuset i väster har svart-vitrutigt marmorgolv. Väggarna är putsade och vitmålade med murpelare i två hörn. Det delvis glasade vindfånget och en bröstpanel är fältindelade i mörkbetsad trä. Norr om vindfånget ryms ett förråd bakom panelen. I söder leder en spiraltrappa av mörkbetsad trä upp till orgelläktaren. En kalkstenstrappa i hela rummets bredd leder till kyrkorummet. Väggen mot kyrkorummet är boaserad med rikt utsirade dubbeldörrar och två mindre flankerande dörrar. Taket är plant och indelat i fält med träramar och förgyllda knoppar. I ramarna sitter oljemålningar (se södra läktaren). I ett rundbågigt fönster sitter glasmålningar. Den kyrktupp, som ramlade ner vid

tornbranden 1878, står uppställd i **vapenhuset** liksom tre sandstensskulpturer. Det är Tron, Hoppet och Kärleken – originalsкульптурerna till den södra portalen.

Innanför den södra portalen finns ett vindfång med svart-vitrutigt marmorgolv. Väggarna är boaserade och mörkt betsade likt fyllningsdörrarna in till kyrkan.

Kyrkorummet delas upp i två skepp av två kraftiga kalkstenspelare, vilka bär upp tre vitputsade **nätvalv** i varje skepp. I **gördelbågarna** sitter skulpterade änglahuvuden. Murgelare av kalksten tar upp tyngden från de höga valven utmed väggarna. Golvet i kyrkorummet är mönsterlagt i svart, vit och brunröd marmor. Väggarna har en mörkbetsad, fältindelad bröstpanel. På den norra väggen sitter oljemålningar (se södra läktaren) i förgyllda träramar i de övre fälten. I övrigt är väggarna vitputsade. Fem rundbågiga fönster finns i norr medan de övriga fönstren i kyrkorummet är spetsbågiga. Alla har



Kyrkorummet med altarpopsatsen till vänster och kopian av kyrkans ursprungliga barockorgel i mitten av bilden.

glasmålningar skänkta av församlingsmedlemmar, uppsatta mellan 1878 och 1911 och tillverkade av firman F. Zettler i München. Bänkkvartererna är öppna och brunbetsade med utsirade gavlar och fronter.

Mot den norra väggen står predikstolen av ebenholts med rikt skulpterad dekor av alabaster. Den skänktes till kyrkan 1660. En knäböjande änglfigur av sten bär upp korgen. Ljudtaket har en kupolliknande form, även den smyckad med skulpturer och ornament av alabaster. I kyrkorummets nordöstra hörn finns en kungaläktare från 1672 ritad av arkitekten och församlingsmedlemmen Nikodemus Tessin d ä (1615–81). De kungliga platserna nås via en trappa med rikt snidad och förgyllt räcke. Vägarna är indelade av **lisener** respektive halvkolonner med blyinfattade fönsterglas emellan. Läktaren är målad i grönt med förgylld dekor. Den är täckt av ett **säteritak** smyckat med fristående förgyllda skulpturer, kungakronor och



Koret med altarpupp och kungaläktare till vänster.

Carl XI:s monogram. Övervåningens innertak är dekorerat med måleri utfört av konstnären och församlingsmedlemmen David Ehrenstrahl



Kyrkorummet från kungaläktaren mot orgelläktaren med predikstolen till höger.



Kungaläktarens interiör.

(1629–98). Bottenvåningen är inredd till **sakristia** med textilt golv, textiltapet på väggarna och väggfasta skåp.

Armaturererna i kyrkorummet består av mäsingskronor i fem av de sex valven. På pelarna sitter ljusarmar av mässing från 1630-talet, rikt ornerade med en liten skulptur långt ut.

Koret har samma bredd som det övriga kyrkorummet. Mot väggen i nordost står en altarpopsats med **postament** av svart och ljusare marmor. I övrigt är uppsatsen av trä smyckad med kolonner, ornament och skulpturer – så gott som allt är förgyllt. Centrerat sitter tre oljemålningar över varandra, den största med ett nattvardsmotiv. Altaret är av olikfärgad marmor lagt i mönster. **Altarringen** av mörkbetsat trä har **balusterdockor**, snidade **putti** och **överliggare** med snidad dekor i form av en vinranka.

Läktaren i söder nås via en trappa med rakt trapplopp utmed västväggen och via en inbyggd spiraltrappa i öster med delvis glasade väggar. Läktaren bärs upp av fem brunmålade träko-



Kyrkorummet mot den södra läktaren.

lonner med förgyllda **kapitäl**. Barriären har oljemålningar i fält med snidad figurativ dekor mellan fälten, delvis förgylld. Läktarens undersida är indelad på liknande sätt med samma slags målningar. Målningarna ingår i en svit om 119 bibliska motiv, vilka var placerade på den ursprungligen tvåvånga läktarens barriärer och även på deras undersidor. När den övre läktaren revs på 1880-talet flyttades målningarna på dess undersida till den då nybyggda orgelläktaren i väster samt till **vapenhusets** tak. Målningarna på barriären flyttades till panelerna på väggarna i norr och väster. Läktarens golv av furubräder är obehandlat. Bänkarna är brunådrade och av en enklare modell än de övriga i kyrkan. Mitt på läktaren står en orgel med skulptural, delvis förgylld dekor, invigd 2004. Den är en kopia av den barockorgel som tidigare stått i kyrkan. Kopian är byggd av Grönlunds Orgelbyggeri med 36 stämmor och i enlighet med hur orgeln såg ut 1684. På läktarens östra del står ett textilskåp.

Orgelläktaren i väster tillkom 1878–87. I barriären återanvändes delar och målningar från den övre södra läktaren. Läktarens golv är ett lackat brädgolv. Orgeln från 1973 har en fasad av teak och ett orgelverk med 43 stämmor från Willi Peter i Köln.

I kyrkorummets sydöstra hörn finns ett dopkapell med golv och väggar lika de i den övriga kyrkan. Här står ett **uppståndelseepitafium** av trä från 1570-talet, polykromt och delvis förgyllt. Det fanns redan i det kapell som byggdes om till den nuvarande kyrkan. Dopfunten består av en silverskål som bärs av fristående, snidade, polykroma figurer i trä gjorda på 1580-talet. Strax väster om dopkapellet står en kororgel från 1966, byggd av Emil Hammer i Hannover.

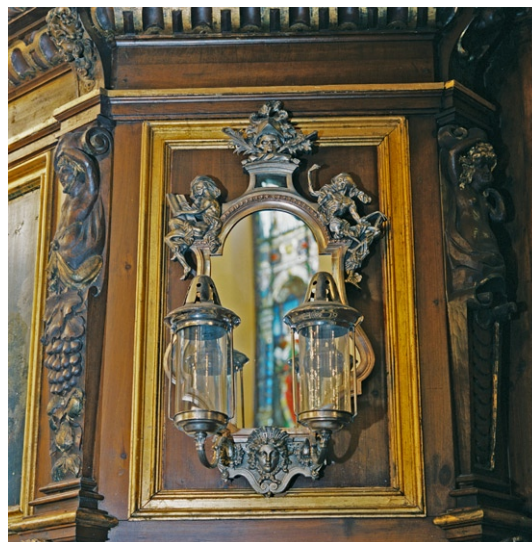


Dopkapell.

Övriga inventarier

På den norra och västra väggen hänger **prakteptaflier** gjorda av Markus Hebel och uppsatta 1647. De har rika, ovalt formade ramverk med fristående, snidade skulpturer. De sammanlagt 119 bibliska läktarmålningarna, en av de största bildsviterna i sitt slag i Europa, är utförda av de tyska konstnärerna Carl Thor Högh och Johann Georg Philip 1659–60. En **legationsbänk** av trä med snidad förgylld dekor från 1690-talet står intill dopkapellet. Vid kyrkorummets två utgångar hänger spegelglaslampetter av tenn från 1735 med förgängelsemotiv. De är troligen utförda i Burchardt Prechts verkstad med avsikt att hänga i gravkoret.

Textilierna i kungaläktaren är utförda av Handarbetets Vänner vid slutet av 1800-talet. Till kyrksilvret hör bl a nattvardssilver med emaljning från 1632, en dopskål av Arvid Falk från 1670 och en femarmad ljusstake av Henrik Feiff från 1681. Bland textilierna kan nämnas två par **antependier** med tillhörande



Spegelglaslampett av tenn.

mässhakar från Polen gjorda på 1600- respektive 1700-talet. De fyra kyrkklockor som hänger i tornet är gjutna i Dresden och ersätter de som förstördes i branden på 1800-talet. Då fördärvades även ett berömt klockspel från 1600-talet. Ett nytt med 24 klockor skänktes till kyrkan 1888 men göts om 1923.

KULTURHISTORISK KARAKTERISTIK

Tyska kyrkans historia går tillbaka till 1300-talet då tyska handelsmän bildade ett gille i Stockholm och uppförde en gillestuga. Källarvalven under dagens kyrka hörde med all sannolikhet till den byggnaden. Kyrkan präglas till största delen fortfarande av den form och inredning den fick under 1600-talets första hälft. En brand 1878 medförde de största förändringarna i kyrkan sedan 1600-talet. Efter branden uppfördes det nuvarande tornet och **långhusets** fasader kläddes med nytt maskinslaget fasadtegel, utom på den södra fasaden. Tyska kyrkans silhuett,

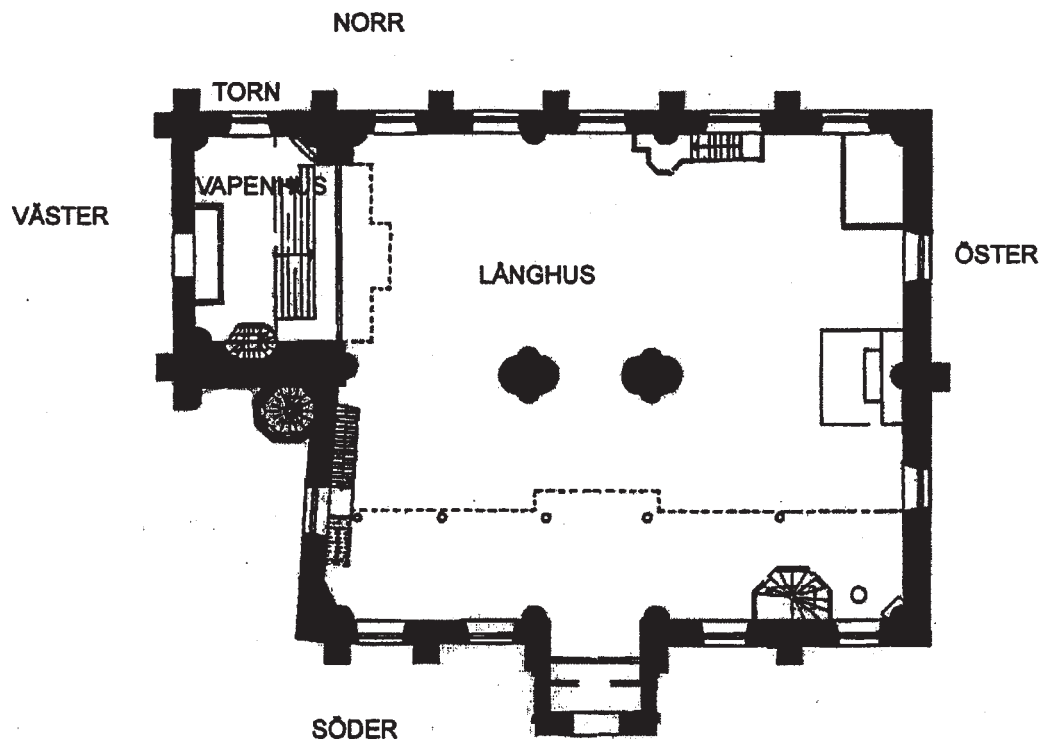
med sin höga kopparklädda spira, sätter sin prägel både på Gamla Stan och på Stockholm som helhet.

Karakteristiskt för kyrkorummet är den stora rymden och de höga och speciella nätvalven med sina kraftiga kalkstenspelare. Avgörande för rummets särdrag är alla de rikligt utsmyckade inventarierna och den fasta inredningen av yppersta kvalitet, varav de flesta är bevarade sedan 1600-talet. Hit hör altaruppsatsen, bänkarna, södra läktaren, kungaläktaren, predikstolen, **praktepitafierna**, ljushållarna och de 119 oljemålningarna. Efter branden på 1800-talet tillkom fönstrens glasmålningar som med sina intensiva kulörer och tydliga motiv sätter prägel på rummet. Under 1900-talet har de tre orglarna tillkommit. Den senaste, repliken på 1600-talsorgeln, påverkar också rummet med sin framträdande placering och nyförgyllda glans.

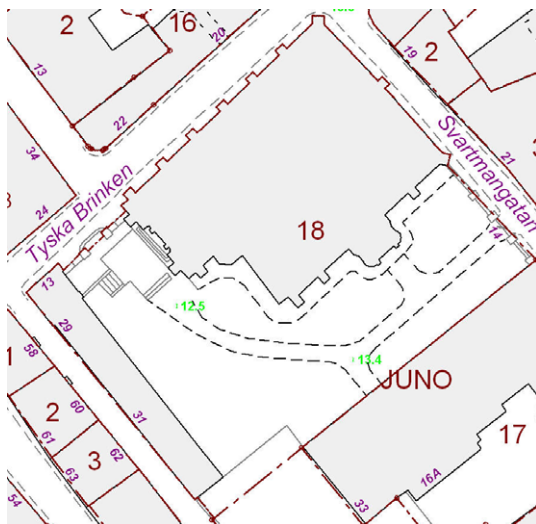
Att särskilt tänka på i förvaltning och användning av kyrkan och kyrkomiljön:

- Tyska kyrkan som dokument om tyskt inflytande på svensk kultur och handel sedan medeltiden
- kyrkan berättar om de nära kontakter Sverige hade med länderna runt Östersjön t ex genom exteriören med sitt röda tegel och den skulpterade sydportalen
- tornet utgör ett viktigt landmärke i Stockholm
- interiören präglas fortfarande starkt av de ursprungliga 1600-talsformerna både i rumsbildning och i inredning
- fast inredning och lösa inventariers oerhört höga konstnärliga, arkitektoniska och hantverksmässiga klass.

ORIENTERINGSPLAN



Ur Statusbesiktning 2002-08-27, utförd av
Kris ter Berggren och Martin Stintzing.



Utsnitt ur Stockholms stadsbyggnadskontors
baskarta 2007.

KRONOLOGI

År	Händelse	Källa
1300-tal	På platsen för dagens kyrka uppförs en byggnad av S:ta Gertruds gille.	Eimer
1580-tal	S:ta Gertruds gillestuga byggs om till kapell genom en förlängning åt väster och valvslagning. Willem Boy från Nederländerna deltog.	dito
1608	Orgel byggd av Paulus Müller i Spandau, hämtas till kyrkan.	dito
1613–18	Ett torn uppförs. Byggmästare var Hubert de Besche från Liège.	dito
1638–42	Det enskeppiga kapellet byggs om till den nuvarande tvåskeppiga hallkyrkan . Arkitekt Hans Jacob Kristler från Strassburg.	dito
1641–59	Altaruppsatsen av Markus Hebel från Neumünster i Holstein installeras, donerad av köpman Hans Johan Bremer.	dito
1643	Portalen i söder, utformad av H Jacob Kristler, utförs av stenhuggar-åldermannen Jost Hennes.	dito
1600-talets mitt	Läktaren i söder byggs. Arkitekt holländaren Christoffer Wellendorf.	dito
1647–49	Nuvarande kyrkbänkar och den södra läktaren i två våningar tillkommer. Arkitekt holländaren Christoffer Wellendorf.	dito
1647	Praktepitafierna på norra och västra väggen sätts upp, gjorda av Markus Hebel och skänkta av församlingsmedlemmen Kaspar König.	dito
1660	Predikstolen skänks av Petrus Hansen och Anna Steker till kyrkan. Konstnären okänd.	dito
1672	Kungaläktaren byggs. Arkitekt Nikodemus Tessin d ä.	dito
1734–35	Gravkapell byggs på kyrkotomten, ritat av Burchardt Precht från Bremen.	dito
1743	Nattvardstavlan i altaruppsatsen tillkommer.	dito
1776	Ny orgel med fasad ritad av arkitekten Carl Fredrik Adelcrantz.	dito
1878	Kyrkan brinner och tornet förstörs.	dito
1878–87	Nytt torn byggs efter ritningar av J Raschdorff, Berlin och en omfattande restaurering genomförs. Ytermurarna kläs med maskinslaget tegel, utom den södra. Sakristian i kyrkans sydöstra hörn rivs och utrymmet under kungaläktaren byggs in och inreds till sakristia . Orgelläktaren i väster byggs. Glasmålningar sätts i fönstren i norr, öster och väster från firman F. Zettler, München.	dito

År	Händelse	Källa
1886	Den övre läktaren i söder monteras ned av säkerhetsskäl.	Anrep-Bjurling
1888	Ny orgel, den tidigare förstördes i branden, från Åkerman & Lund.	Eimer
1895	Altaret av kolmårds- och carraramarmor tillkommer.	dito
1910–12	Omfattande restaurering, Tornspiran kläs med ny kopparplåt, södra portalen ses över, all sandsten på hela kyrkan omhuggs, kyrkans inre tvättas, valven putsas, och de fem södra fönstren får glasmålningar. Arkitekt E Stenhammar.	ATA
1928	Södra portalen renoveras.	dito
1939	Södra portalen renoveras och konserveras.	dito
1956–58	Renovering av de bibliska målningarna på paneler, barriärer m m.	dito
1957	Reparation av den södra portalen.	dito
1959	Inredningsarbeten i källaren på platsen för S:ta Gertruds gillestuga.	dito
1966	Kororgel byggd av Emil Hammer, Hannover.	Eimer
1968–69	Väggar och valv renoveras, konservering av färg på altare, predikstol, kungaläktare, dopfont, altaruppsättning och epitafier, utfört av Sven Dalén.	ATA, Eimer
1973	Ny orgel på orgelläktaren byggd av firman Willi Peter i Köln. Arkitekt Andreas Carstens.	ATA, Inventarie- förteckning
1975	Renovering av södra portalen. Repliker av sandstensskulpturerna Tron, Hoppet och Kärleken utförs. Originalen ställs i vapenhuset .	ATA
1990	Tornet repareras.	dito
1992	Ombyggnad av gravkoret .	dito
1994	Textilskåp på södra läktaren.	dito
2003–04	Ny orgel på södra läktaren, en replik av 1684 års orgel.	dito
2005–06	Renovering av tornspirans plåt m m.	SMF

KÄLLFÖRTECKNING

ATA Antikvarisk-topografiska arkivet

Inventarieförteckning, Tyska S:ta Gertruds församling

SSM Stockholms stadsmuseums arkiv

Andersson, H O och Bedoire, F, *Stockholms byggnader*, Stockholm 1988

Anrep-Bjurling, J, *Rättfärdiggörelse genom tro, läktarmålningarna i Tyska S:ta Gertrud kyrka i Stockholm 1659–1665*, Nyköping 1993

Axel-Nilsson, G, *Makalös. Fältherren greve Jakob De la Gardies hus i Stockholm*, Borås 1984

Eimer, G, *Tyska S:ta Gertruds Kyrka Stockholm*, Stockholm (okänt år)

Flodin, B, *Murmästaren Hans Ferster. Verksamheten i Sverige 1634–1653*, Lidingö 1974

Hasselmo, M och Bengtsson, L, *Stockholm, Medeltidsstaden 17*, Göteborg 1981

Weman Ericsson, L, *Övertorneåprojektet. Om dokumentationen av orgeln i Övertorneå och rekonstruktionen av 1684 års orgel i Tyska kyrkan, Piteå* 1997