

LARS DUFBERG



SKANÖRS KYRKA

S:T OLOF

LARS DUFBERG

SKANÖRS KYRKA

S:T OLOF

Utgiven av Skanörs Kyrkoråd

MCMXCIV

SKANÖRS KYRKA

S:T OLOF

Som en effektiv avslutning åt norr av det kullerstensbelagda Rådhus-torget ligger församlingskyrkan i Skanör, helgad åt S:t Olof. På torgets motsatta sida reser sig det vackert lejongula Rådhuset från 1777. Torget sluts på östra sidan av en rad låga korsvirkeslängor och på västra sidan av den första folkskolebyggnaden i staden, tillkommen ungefär samtidigt med Rådhuset, men då som garnisonsbyggnad. Norr om kyrkan döljs, under en vallgravsombäddad gräskulle, resterna av den gamla fogdeborgen från 1200-talet första hälft.

Kyrkobyggnadens tillkomst och utveckling

Ungefär samtidigt med borgens tillkomst restes den äldsta bevarade delen av Skanörs församlingskyrka. Denna del, som omfattar de två östligaste travéerna i långhuset, uppfördes i den då fortfarande förhärskande rundbågsstilen, den romanska. Troligtvis avslutades denna först byggda delen av kyrkan av ett kor, som i så fall med säkerhet har varit betydligt smalare än långhuset. Den ganska korta och breda kyrkobyggnaden med sin höga takresning var inte - som annars var brukligt på den tiden och som man tidigare ansett - byggd med ett invändigt, plant trätak, utan har med all sannolikhet redan från början varit uppförd med valv, troligen kryssvalv. Den svaga belysningen från ett fåtal, högt sittande små romanska fönster och de mörka, oputsade tegelväggarna måste ha gett en tung och dyster prägel åt denna kyrka i Skanör, som dock troligtvis inte var den första i staden utan - enligt vad man kunnat konstatera vid en mindre, arkeologisk undersökning vid kyrkans norra mur - hade en föregångare på samma plats, kanske uppförd redan under 1100-talet.

Till **långhuset** ledde två ingångar, en på den södra sida för männen och en på den norra sidan, avsedd för kvinnorna. Av dessa två ingångar var den på norra sidan - kvinnornas ingång - försedd med en romansk, rundbågig yttre omfattning, men är nu sedan länge igenmurad. Männens ingång - med en spetsbågig yttre omfattning - finns däremot bevarad som förbindelse mellan långhuset och det senare byggda tornet. Redan under början av 1200-talet - då Skanör omtalas första gången i en urkund där ärkebiskopen Andreas Sunesson på grundval av

intäkterna från torg, marknader och kyrkor i Skanör instiftar två prebenden vid domkyrkan - måste orten ha haft en viss betydelse, även om den inte nämns som handelsplats och fiskeläge förrän senare under samma sekel.

Under seklet därpå börjar allt fler av Hansans städer upptäcka stadens utomordentliga läge för både fiske och handel. Detta innebar ett betydligt uppsving för de årliga höstmarknaderna och behovet av en utökad kyrkobyggnad för den tillväxande befolkningen blev allt större. Så skedde under 1300-talets början den första utbyggnaden, som nära nog gav en fördubbling av långhuset. Den västra gavelväggen revs och en förlängning, även den med kryssvalv, kom till stånd. Vid denna utvidgning övergav man den romanska stilen och den gotiska stilens särdrag kom att bli dominerande. Exempel på detta är de spetsbågiga fönsternischerna i den västligaste av travéerna. Vid en byggnadsarkeologisk undersökning av kyrkan 1982 hittades tecken, som tyder på att valven i den östra, äldre delen då brutits ned och ersatts med ett plant, invändigt trätak och att samtidigt yttermurarna sänkts till sin nuvarande höjd. Kanske tillkom då även den lilla utbyggnad på långhusets norrsida - den har daterats till senmedeltiden - som av Brunius ansetts ha varit en sakristia och som han 1850 anger vara "för några få år sedan nedriven". Den romanska portalen som ledde från långhuset till utbyggnaden kallas numera "fogdeportalen", vilket hänförs till en sägen om den grymme och trollkunnige Herr Alf. Han skall enligt denna ha varit fogde på Skanörsborgen och en dag blivit ihjälslagen just i den sedan dess igenmurade portalen.

Även kyrkobyggnadens yttre förskönades, bl a genom trappgavelutformningen för den nya västgaveln, där de 2 x 6 tinnarna nedanför den mittersta sägs symbolisera de tolv apostlarna och i centrum för dem Kristus. Den nya gavelväggen fick vid uppförandet sina vackra nischer, blindingar och rundfördjupningar, där skuggor och dagar ger liv åt den stora murytan. I denna gavelvägg finns sedan 1800-talets slut den nuvarande huvudingången till kyrkan. Om den östra gavelväggen samtidigt kompletterades med rösten och försköningar på samma sätt vet man inte, men rent stilmässigt och för att få balans i byggnadens yttre är det både tänkbart och troligt.

Under 1300-talet - då kyrkan förlängdes åt väster men troligtvis före förlängningen - uppfördes den **tornliknande utbyggnaden** på södra sidan, där de båda klockorna hänger i den översta våningen. Tornets tjocka murar ansluter till två av sydsidans strävpelare - tillkomna vid valvslagningen - och har tinnade rösten på de tre sidorna som liksom

västgaveln är prydda med nischer och blindingar. Tornbyggnaden, som utifrån döljer männens gamla ingång, hade i bottenvåningen ursprungligen trätak, men fick senare liksom långhuset kryssvalv och kom under sekler att tjäna som vapenhus. Vid en restaurering under 1800-talets slut, då den gamla dörren mellan långhus och tornrum ersattes med en ny, överfördes den gamla till Lunds Universitets historiska museum. Vid undersökning av dörren visade sig denna under den yttre panelen från 1500-talet bestå av plankor, som med all sannolikhet härrör från medeltiden. I dessa plankor har - kanske under flera sekler - skurits in bomärken, som möjligen på detta sätt har "arkiverats" av stadens borgare. En annan teori är att de skurits in av besökare, som härigenom trott sig bli knutna till S:t Olofs offerkyrka.

Bara ca 100 år hinner förflyta innan nästa utbyggnad sker. Troligtvis har kyrkan redan från början haft ett mindre kor, kanske avslutat med en absid. För att ytterligare förstora kyrkobyggnaden revs dessa delar innan det nu dominerande koret med sina höga, gotiska fönster började



Det ljusa koret från 1400-talet

uppföras och ungefär samtidigt kan den östra delen av långhuset ha fått sina nuvarande korsvalv.

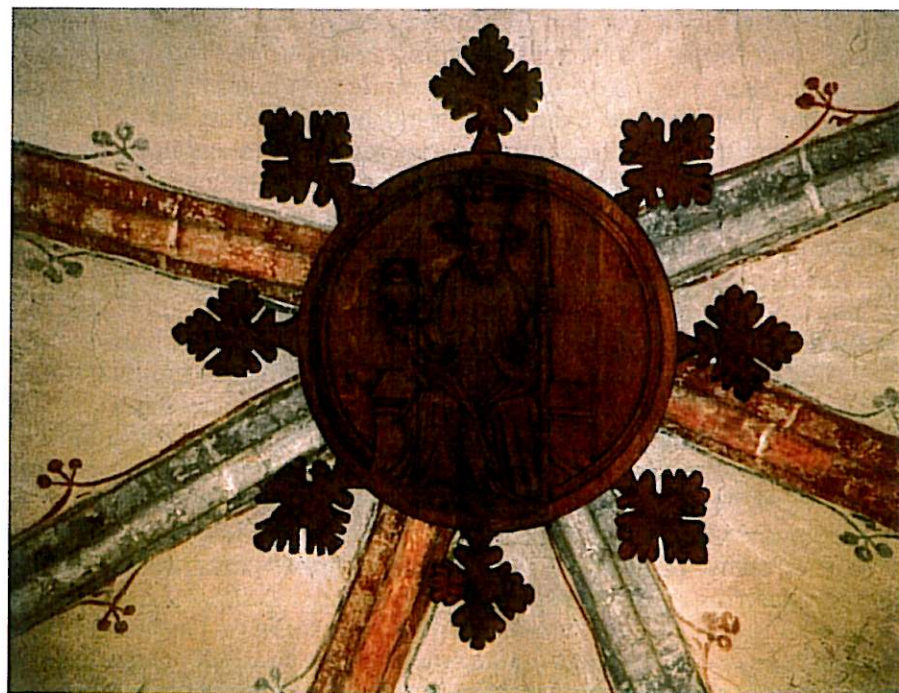
Under det högt liggande korgolvet döljs en treskeppig **krypta eller ett gravkor** med enkla tunnvalv. De låga valven tyder på att kryptan inte varit avsedd att användas som gudstjänstrum utan kanske i stället som gravkor för kyrkans präster eller några av stadens förnämsta borgare, golvet är också till en del täckt med gamla gravstenar eller gravstensfragment med i vissa fall helt oläslig text.

Om kryptans valv fått en enkel och anspråkslös utformning, så har korets blivit så mycket vackrare. Här har byggmästarens djärvhet - som förvisso måste ha varit stor - resulterat dels i en ansevärd höjd, dels i en tekniskt avancerad konstruktion, som måste ha inneburit stora risker för ett misslyckande. Men djärvheten har belönats, högt över korgolvet höjer sig ett stjärnvalv och ett korsvalv, utgående från korets tresidiga östvägg. In i koret kommer ljuset genom höga, tredelade, gotiska fönster, som definitivt visar att den romanska stilens skönhetsideal brutits. Brunius skrev år 1850 att

”Skeppets halfdager i jämförelse med korets bländande belysning åstadkommer ett djupt intryck. Man tycks dernere liksom från jordens halfdunkel uppskåda i en herrligare värld”.

De målade, treklöverformade valvribborna markerar valvindelnings och möts högt över korgolvet. I tre av deras skärningspunkter kan man se **skulpterade träplaketter**, i ytterkanten prydda med korsblommor. I de andra skärningspunkterna saknas träplaketter, men även där har säkerligen funnits sådana. De tre bevarade plaketterna är alla olika. Den mellersta och även största återger i lågrelief en bild av S:t Olof, den andra visar det danska riksvapnet med de tre liggande leoparderna och det tredje - och för kyrkans historia mest intressanta - återger det svenska Folkungavapnet. Med hjälp av dessa tre plaketter - och då framför allt den tredje - vilka stilmässigt hör hemma under 1400-talet har professor Otto Rydbeck daterat kyrkans kor till 1420-talet, dvs till regeringstiden för den siste bäraren av Folkungaättens vapen Erik av Pommern. Han hade - troligen för att hävda sin rätt till Sveriges tron - annekterat detta svenska kungavapen under sin regeringstid, vilken upphörde 1428. I korets södra vägg har funnits en portal och nedanför denna på korets utsida har man hittat ett fundament, vilket kan tänkas ha haft samband med en trappa upp till portalen. Golvnivån i koret ligger nämligen drygt metern över marknivån utanför. Portalen har igenmurats på 1840-talet men dess kontur avtecknar sig på korväggens insida.

Uppförandet av det monumentalare koret, som genom sin storlek så illa harmonierar med långhuset, var troligen avsett att endast inleda en omfattande ombyggnad av även resten av kyrkan. Ett tecken på detta är de förberedelser som gjorts på utsidan av korets västvägg för anslutning av långhusväggarna, som i så fall åter igen skulle ha höjts. Ett annat tecken är den obalans i kyrkans arkitektur som uppstod genom det stora korbygget och som man under medeltiden knappast skulle ha tillåtit bli bestående.



Träplaketten med S:t Olof i korvalvets centralpunkt

Men varför avbröts då ombyggnaden efter korets tillkomst? Något säkert svar på frågan kan inte ges, men en förklaring kan sökas i den tillbakagång som började i Skanör ungefär samtidigt. Att anledningen till denna skulle vara en plötslig minskning av sillfisket i sundet utanför Skanör kan låta bestickande men är föga trolig. Förskjutningen av handels tyngdpunkten från Skanör till grannstaden Falsterbo är i stället det troliga skälet. Denna förskjutning kan i sin tur ha sammanhang med de tyska östersjöstädernas allt större inflytande i Hansan och att just dessa dominerande hansastäder till övervägande delen hade sina kon-

cessionsområden lokaliserade till Falsterbo. Att den danske kungens fogde ungefär samtidigt flyttade från den fallfärdiga borgen i Skanör till det då betydligt starkare och bättre rustade Falsterbohus kan ha bidragit, men kan också ha varit en följd av tyngdpunktsförskjutningen.

Efter det stora arbetet med byggandet av det nya koret har inte några mera betydande ombyggnader skett, som påverkat kyrkans exteriör. Visserligen genomfördes en stor reparation år 1697 och visserligen var man under 1700-talets första hälft tvungen att helt bygga om tornaket, liksom man år 1814 rev den lilla utbyggnaden vid "fogdeportalen" - blott och bart för att få taktegel till lagning av de övriga taken - men trots detta har kyrkan idag i stort sett det utseende som den fick vid 1400-talets början. Den senaste exteriöra förändringen skedde vid mitten av 1970-talet, då den medeltida munk-nunnetegeln på takets nordsida och den betydligt yngre, enkupiga taktegel på södra taksidan byttes ut mot ny, enkupig taktegel, för att kyrkobyggnadens bestånd inte skulle äventyras. Samtidigt byttes såväl fönsterbågar som glas ut mot nya, även det en nödvändig åtgärd.

Senmedeltida glasmålningar

Vid ett tidigare fönsterbyte i kyrkans kor kom dess medeltida glasmålningar tyvärr inte att återinsättas. År 1838 överfördes de i stället på förslag av professor Brunius till Historiska Muséet i Lund. Efter att ha förvarats magasinerade där under mer än 100 år kunde de - efter ett energiskt sökande - återfinnas och identifieras. De tre äldsta målningarna återger **Kristus på korset, aposteln Johannes och S:t Laurentius**. De beskrivs av Brunius på följande sätt:

"Christus med törnekrona och korsgloria hänger på korset, på vars öfra ända dessa vanliga munkbokstäver märkas: INRI. Frälsaren har likfärg, törnekronan och korsglorian äro höggula, korsets stam röd och dithörande tvärstycke gult med röda kanter. Detta krucifix, som är till nedre delen afbrutet, har varit hvidpass 2 fot långt.

Å en alldeles rund yta står Johannes med gloria, hållande en kalk i den högra och välsignande med den venstra handen. Denna ruta omgives med fyra små bladformiga rutor med lika afstånd från hvarandra, hvilka förenas med små bladformiga rutor med lika afstånd från hvarandra, hvilka förenas med lika många rundstycken. Figuren är i ljusa, omfattningen i mörka färger, och yttre ringen håller 8 tum i tvärmått.

Å en annan ruta står S. Laurentius med gloria, hållande en bok under högra armen och upplyftande sitt halster med venstra. Äfven denna ruta är alldeles rund och har en liknande omfattning med 8 1/2 tums tvärmått."

Något återförande till Skanörs kyrka av de återfunna originalmålningarna kunde dock tyvärr inte komma ifråga. Samma gällde två andra glasmålningar föreställande hanseatiska koggar och båda med årtal 1573. Dessa målningar - på vilka man kan läsa namnen Claues Laurensen och Svend Thorssen - kan båda tänkas ha satts in i kyrkans fönster för att hedra minnet av två Skanörsborgare eller kanske danska handelsmän. För att kyrkans fönster ändå skulle prydas av de medeltida målningarna har de kopierats på bekostnad av en enskild donator. Kopiorna överlämnades 1955 och hänger sedan dess i långhusets söderfönster.

Kyrkan inventarier

Under de höga och ljusa korvalven reser sig ett dominerande **renässansaltare** - ett baldakinaltare - daterat år 1604 men tyvärr inte signerat. Daniel Tomisen från Malmö anses dock ha utfört altaret och mycket talar också helt stilmässigt för detta. Jämförelse har därvid gjorts med det gamla altaret från Rängs kyrka, förvarat på Kulturhistoriska Museet i Lund. Detta altare har tillverkats åren närmast före 1588 och har på goda grunder tillskrivits just Daniel Tomisen. Om årtal 1604 på Skanörsaltaret är riktigt, kan arbetet med detta dock inte ha slutförts av Daniel Tomisen själv, han dog nämligen året före. Den uppgiften vet man är riktig eftersom den framgår av hans bevarade bouppteckning. Likheten mellan de båda altaruppsatserna är emellertid så stora att Skanörsaltaret mycket väl kan ha gjorts efter ritningar av Daniel Tomisen. Han kan då själv ha påbörjat arbetet vilket sedan avslutats på hans verkstad av hans efterträdare.

I centrum under altarets mittersta halvkolonn och omedelbart över altarbordet ses en bild av kyrkans patronus, stående iförd rustning och krona samt med sina attribut - yxan och dryckeskärlet - under texten S:OLVF REX. Det är en märklig plats för en helgonbild - i altaruppsatsens centrum och ständigt i blickpunkten för prästen under altartjänsten - men kan förklaras av den fasta knytning S:t Olofgestalten förr har till Skanörs kyrka. Hur altaruppsatsen ursprungligen var målad vet man tyvärr inte, en ommålning gjordes av Malmömålaren Hähl år 1762 till de nuvarande bleka färgerna. Man kan dock vara ganska säker på att den ursprungliga färgskalan från 1600-talets början var betydligt klarare och mustigare än den nuvarande. Även om altaret alltså inte i dag har kvar sitt genuina utseende, får vi vara tacksamma över att det inte rönt samma öde som en del av de andra inventarierna gjorde åren 1889-92. Uppgifter om de arbeten som gjordes vid denna invändiga "restaure-



Renässansaltaret från 1604

ring” under dåvarande kyrkoherden Olof Pfaffs tid kan läsas på altarets baksida:

”År 1891 byggdes orgelen, uppsattes läktarebarriären och altarskranket, inlades cementgolf, uppsattes de gamla likstenarne, målades uppgången till predikstolen och stolarne, stolfasaderna fernissades, predikstol, klockarestol samt dopfontens lock rengjordes och fernissades. År 1889 uppsattes ugnen, tre fönster å läktaren, nya dörrar vid vestra och södra ingången, samt afstängdes under läktaren. År 1892 rengjordes och fernissades predikstol, munkstol och baldakinen.”

Den rengöring som kyrkoherden så stolt noterade var grundlig, den innebar att färgerna helt radikalt avlägsnades, det rena eksträet togs fram och fernissades.

På altaret står två säregna och unika ljusstakar från mitten av 1400-talet. Brunius skrev om dem 1850 att

”undra delen, som har någon likhet af en klocka hvilar på tre fötter; mellersta delen är tornformig med fönsterlika sidor och rosprydda röstent. Öfra delen, som är bägarlik, utgör en manchett med en järnten i mitten. Denna ljus stake är af messing, och härrör från sednare medeltiden”.

Märkligt nog skrev Brunius om endast en stake. Att emellertid två fanns tjugo år tidigare - liksom nu - framgår av dåvarande kyrkoherde Althins uppgift år 1830 om ”2ne stora Malmstakar med vaxljus som brinna hwarje juledags ottesång”.

Predikstolen hade liksom altaruppsatsen blivit ommålad av Malmö-målaren Håhl som - förmodligen för att datera sitt arbete - målade årtalet 1762 i Johannes bok på predikstolens sida. Överst på predikstolen, som är ett arbete från 1600-talet i typisk renässansstil, målade han samtidigt på latin bibelcitatet ”Om I förbliven i mig och mina ord förbliva i Eder så mån I bedja om vadhelst I viljen och det skall vederfaras Eder”. Predikstolens sidor är dekorerade med evangelistbilder mellan hörnpelare av hermer. Såväl korgen som baldakinen är ett utomordentligt skickligt utfört snideriarbete och - om man bortser från färgavtvättningens år 1892 - ytterst väl bevarad.

I koret står också **klockarebänken** och **prästabänken**, vilka båda utsattes för kyrkoherde Pfaffs ”renovering” 1891. Varför man vid det tillfället underlät att tvätta av de naiva, gråblå målningarna på dörrfälten är

en gåta. Kanske kan det ha berott på att målningarna ansågs så ointressanta att de inte skulle kunna störa den gudstjänstbesökande menighetens uppmärksamhet. Prästbänken är liksom predikstolen från 1600-talet och ett gott prov på renässanstidens smak. Bänken har en framsida indelad i fyra fält, varav det ena är dekorerat med en fantasifull avbildning av Skanörs kyrka. Målningarna i de andra dörrfälten, liksom de fyra målningarna på den betydligt enklare klockarebänken, har inte kunnat härledas till några bestämda motiv, här rör det sig troligen om rena fantasibilder. Koret pryds även av en korstol, skuren i ek i ren gotik och helt omålad. Troligtvis är korstolen inte autentisk utan - i varje fall enligt uppgift i kyrkans inventariebok - sammansatt på 1580-talet av korstolsdetaljer från 1300-talet. Gavlarnas ornamentik är förbryllande, här ser man hjortar omgivna av lövverk, här ser man vad Brunius beskriver som "tvåbenta underdjur" och här ser man också något som tolkats som en biskop med djurliknande underkropp.

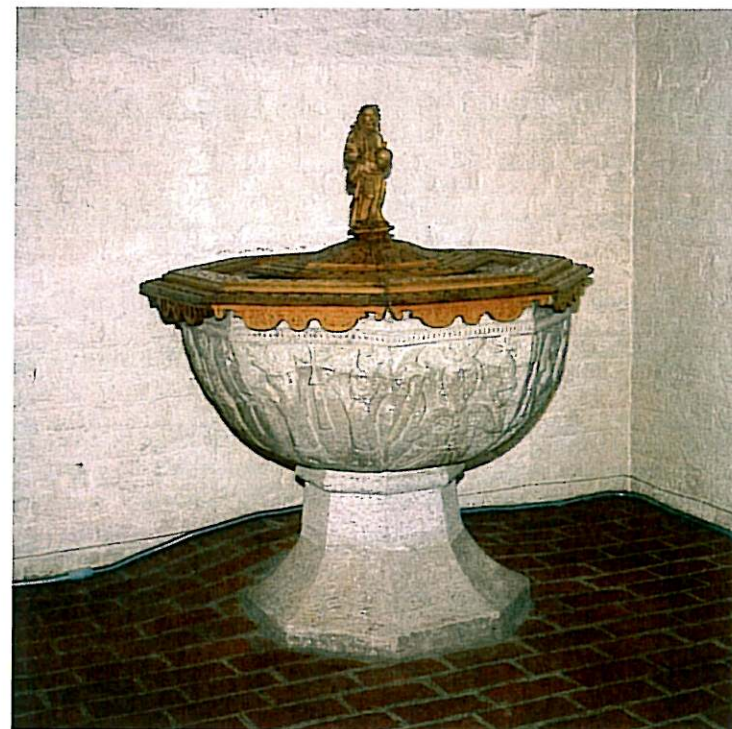


Prästbänken

Dopfunten och triumfkrucifixet

I koret står även den åttkantiga dopfunten av kalksten med samtliga sidor prydda med bilder. Den åttkantiga formen återfinns även i foten och det hela har enligt Brunius "likhet af en kalk". På en av de åtta sidorna avbildas S:t Olof - kyrkans patronus - bärande en liljekrona samt på

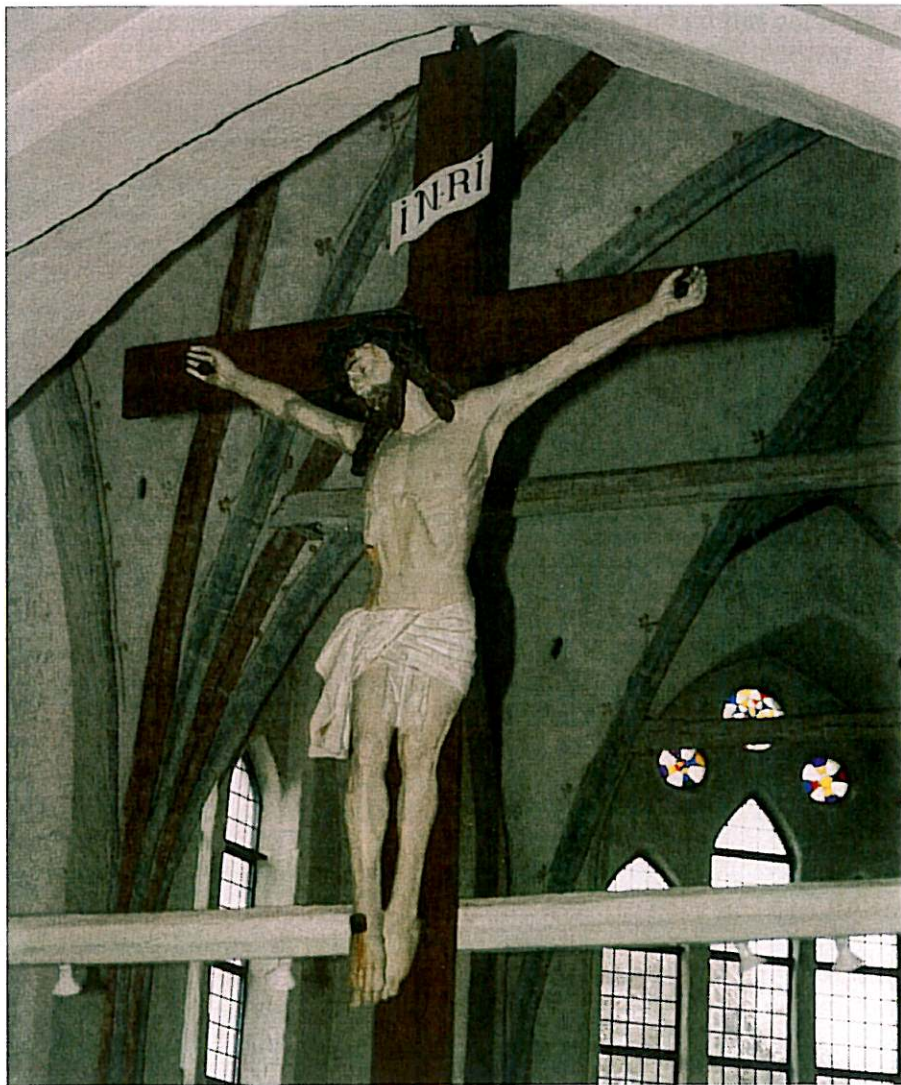
sedvanligt sätt i högra handen en rundeggad yxa och i den vänstra ett dryckeskärl i form av ett korsbärande klot. På bilden till höger om S:t Olof igenkänner man S:t Petrus med attributet nyckeln i den ena och ett korsprytt världsklot i andra handen. Funten har tidigare varit högre, den övre hälften av foten har utbytt mot en nyare och lägre. Den gamla, utbytta delen har dock bevarats och återfinns i kryptan. Det trälock från 1600-talet som täcker funten blev liksom dess centralt placerade Kristusfigur befriad från sin målning vid 1891 års renlighetsiver.



Den åttkantiga dopfunten

Dopfontens ålder har länge diskuterats. Enligt Duckworth kan den dateras till ca 1150, en åsikt som emellertid inte Lars Tynell delar och som även andra forskare är skeptiska emot. En teori är att dopfunten är betydligt yngre, att den kanske anskaffades först vid slutet av 1300-talet eller början av seklet därpå i samband med det stora korbygget. I så fall skulle den ha kunnat föregås av den funt med rund fot, av vilken i dag endast foten och delar av skålen är bevarade. Foten och den nedre delen av skålen stod länge i kyrkans vapenhus, men förvaras nu på Falsterbo Museum. Andra delar av skålen - ornamenteringens likhet med skålens nedre del underlättar bestämningen - har återfunnits vid restaureringen

av ett 1700-talshus i Skanör. Här har bitarna, prydda med blomliknande rosetter och spetsiga treklöverbågar, fått ett användningssätt som kan sägas vara föga lämpligt för delar av en medeltida dopfont. Den större biten fungerar således som konsol för en vägghylla inne i huset medan ett par mindre bitar murats in i byggnadens sockel.



Triumfkrucifixet

I triumfbågen - med stöd av en tvärbjälke - hänger ett **senmedeltida krucifix**. Även detta blev ommålat år 1762, men i likhet med altaret besparades det den omilda "renoveringen" som en del andra inventarier utsattes för under 1890-talet.

Votivskeppet

Från kyrkans valv hänger ett **votivskepp**, en fregatt med 25 hotfullt pekande kanoner på vardera sidan. Skeppets historia är intressant. I kyrkans räkenskaper från år 1764 står noterat att "Kyrkans inventarium förbliver efter 1763 års räkning, allenast tillkommer ett litet Örlogsskepp med allt dess tillbehör, skänkt till kyrkan av det välbefarne Skepparelaget här i staden och är samma skepp upphängt mitt i kyrkan över gången". I en avskrift från 1816 av "Utgifts Bok för Skeppare Sällskapet i Skanör" har antecknats att Sällskapet år 1764 - alltså samma år som skeppet skänktes till kyrkan - bekostat "Ett linna till Skeppet i Kyrckan" med 10 Skilling Banco. Någon uppgift om kostnaden för skeppet finns inte i utgiftsboken, kanske hade det tillverkats av någon medlem i sällskapet. Vid en renovering vid seklets början fick skeppet ny tackling och blev ommålat. Samtidigt skall man ha funnit ett hoprullat, gulnat dokument inne i skrovet. Vad som stod antecknat i detta vet man inte idag, det lades tillbaka på sin plats igen innan skeppet åter hängdes upp. På 1980-talet var skeppet nedtaget från sin plats och man sökte då efter dokumentet, dock utan att finna det, var det finns nu vet man därför inte. Tidigare skall skeppet - berättas det - ha varit upphängt så att det vred sig vid minsta luftdrag. På söndagarna, då menigheten rörde sig inne i kyrkan såg man det därför oftast i rörelse, men alltid stannade det med stäven pekande i vindens riktning.

Altartavla från 1500-talet var antemensale på 1800-talet

Över portalen mellan långhuset och tornbyggnaden hänger tre vackert bemålade trätavlor, daterade till ca 1525. På den långa mitteltavlan har i utsökta färger och med utomordentlig teknik avbildats tre helgongestalter. I mitten ser vi som sig bör "**SANCTVS OLAWS**" (S:t Olof), draperad i en veckrik, röd mantel och med en gyllene krona samt med de sedvanliga attributen, yxan och pokalen. Han stupade enligt legenden år 1030 i Stiklastad. På vägen dit blev han av en man bjuden på en pokal vatten som - då han drack - förvandlades till vin. Vid S:t Olofs fötter ses en märklig gestalt, en djurkropp med människohuvud och kungakrona. Figuren - som brukar förekomma på avbildningar av S:t Olof - tros symbolisera trollet Skalle, symbolen för hedendomens och onskans makt. På sidorna omges S:t Olof till höger av "**SANCTA**

GERDRV” (S:ta Gertrud) med vitt huvuddok och radband samt på sedvanligt sätt bärande en kyrkomodell i famnen, till vänster av **”S. GEORGIVS”** (S:t Göran) med svärd och lans samt vackert broderade kläder och en plymagerad baret. De tre helgonfigurerna avtecknar sig mot en bakgrund av målade draperier, bakom S:t Olof gröna och bakom de båda andra röda.

Trätavlornas oandel har med all sannolikhet skurits av ett par decimeter och den omgivande ramen flyttats ned, den har därigenom kommit att delvis dölja helgonbildernas glador. Kanske har denna stympling av ovankanten skett med avsikt att ge tavlorna lämplig höjd för att fylla den funktion som antemensale - altarbordsframstycke - som de hade under 1800-talets första hälft. Troligen har samtidigt och av motsvarande skäl sidostyckenas bredd minskats från den ursprungliga, för att samman med mittelstycket få samma längd som altarbordet.

Eftersom även baksidan på tavlorna är försedda med målningar måste de ha haft en ursprunglig funktion där både fram- och baksida skulle kunna avnjutas. En funktion där detta kan ske är som ett fristående altarskåp. Eftersom även de båda sidostyckena varit dekorerade med var sitt helgon - på den vänstra syns bokstaven ”S” för ”SANCTVS” eller ”SANCTA”, på den högra syns namnet ”KATERINA” - kan de tänkas ha utgjort de båda luckorna till altarskåpet. Den ursprungliga storleken på sidostyckena vet man inte, men den måste - om de varit skåpluckor - ha varit hälften av mittelstyckets eller ungefär den nuvarande bredden fördubblad. När luckorna då stängdes visades på såväl altarskåpets fram- som baksida fält med fransförsedda draperier, vartannat rött och vartannat grönt. Nedanför draperiet ses musslor, krabbor och sniglar. Under tiden som antemensale har trätavlornas framsidor med helgonbilderna säkerligen varit vända mot altarbordet. Genom att tavlorna vilat mot golvet har de blivit svårt fuktskadade, vilket medfört att färgen på den sidan som då var vänd in mot altarbordet lossnat och fallit av i stora stycken.

Med tanke på att baldakinaltaret är daterat 1604 måste minst ett tidigare altare ha funnits. Kan man då tänka sig att ”antemensalet” kan vara det altarskåp som närmast föregått det nuvarande, åldersskillnaden är ju ändå cirka 80 år ?

Orglarna

Enligt noteringen på altaruppsatsens baksida ”byggdes orgelen” vid restaureringen år 1891. Den orgel, som då installerades var tillverkad av

”orgelfabrikören A. Lundahl i Stockholm” och - enligt kyrkans inventarieförteckning år 1894 - skänkt av en stadens son, grosshandlaren John Nelson från New Orleans i USA, dit han hade emigrerat från Skanör. Den gamla orgel den fick ersätta var tillverkad 1769 av bryggaren Andreas Malmlöf i Malmö. Efter orgelbytet brändes den gamla orgeln och dess pipor smältes ner. Ett av de få minnen som nu återstår av denna kyrkans första orgel är den trätavla - notstället - som med guldtext förkunnar att invigningen skedde vid påskhögtiden 1769 under Lars Frosts kyrkoherdetid (1762 - 1785). Tavlan hänger på väggen under den nya orgellådan och inramas av två basunblåsande, svarta änglar, även de rester från den gamla orgelfasaden. På samma vägg - men på andra sidan ingångsdörren från vapenhuset - ses ett annat minne från samma orgel, Adolf Fredriks krönte namnchiffer, flankerat av två lejon. Den orgel, vars toner man nu kan höra fylla de medeltida valven har tillverkats år 1969 - 200 år efter den första orgeln - av orgelbyggaren Olof Hammarberg i Göteborg.

De gamla gravstenarna

Vid de arbeten som vid slutet av förra seklet omdanade större delen av kyrkans interiör bröts också det gamla golvbeläggningen av kvadratiska tegelplattor upp. De många gravstenarna - den äldsta läsbara är från 1377 - som nöts av generationer Skanörares steg in och ur sin kyrka lyftes ut och sattes utmed kyrkans yttermurar där många försökt tolka den ofta svårtydbara texten. Ett modernt betonggolv göts i det gamla tegelgolvs ställe, en åtgärd som idag med säkerhet inte hade fått ske. Golvet har dock på 1940-talet återfått en vacker beläggning av tegel. Genom uppbrytningen av de gamla gravstenarna skonades dessa visserligen från vidare förslitning men kom i stället genom sin placering utomhus att utsättas för skador genom regn, sol och kyla. Under dessa stenar har tidigare vilat kvarlevorna av handelsmän, fiskare och fogdar som mött döden långt från sina hemorter under hansatiden liksom sjömän, borgare, präster och borgmästare från den egna staden. Stenarna har senare åter tagits ner i samband med yttre restaureringsarbeten på kyrkan och förvaras nu i kryptan, där de dock - i väntan på annan placering - tyvärr ej är tillgängliga för kyrkbesökare.

En gravhäll har dock fått ligga kvar på vad som troligen är den ursprungliga platsen, alldeles ovanför nedgången till kryptan. Stora delar av texten på stenens övre del är nu tyvärr hårt nerslitna av seklers Skanörares steg. Den har dock tolkats av Emil Hansén till:

Litteratur

- Brunius, C G: Skånes konsthistoria för medeltiden - Lund 1850
Carlberg, Gustaf: Bidrag till Skanörs och Falsterbo historia under 17- och 1800-talen - Upsala 1906
- Carlsson, Sten L: Sveriges kyrkoglar - Lund 1973
Christoffersson, Olof: En beskrivning av S:t Olofs kyrka i Skanör av kyrkoherde Althin - Falsterbo Museum 1939
- Duckworth, W L U: An ancient font at Skanör, Skåne, Sweden - Proceedings of the Cambridge antiquarian society, 17.10-5.12 1910:58
- Dufberg, Lars: S:t Olofs kyrka i Skanör - Skanör 1979
Ersgård, Lars: Skanör-Falsterbo. Rapport Medeltidsstaden 53 - RA-ämbetet och Statens Historiska Museer, 1984-05-22 "Vår marknad i Skåne". Bebyggelse, handel och urbanisering i Skanör-Falsterbo under medeltiden - akademisk avhandling Lund 1988
- Forsberg, Mikael: Rapport från byggnadsteknisk undersökning av Skanörs kyrka, Skåne - Helsingborg 1981 (stencilerad upplaga för Skanörs kyrkoråd)
- Frostin, Ernst: S:t Olofs helgedom i Skanör - TA 1965
Hansén, Emil: Kyrkor i Skanör och Falsterbo förr och nu - Skåne, årsbok 1928
Heraldiska minnen från medeltiden i Skanör och Falsterbo - Byahornet 1947
De medeltida gravstenarna i Skanör och Falsterbo - Byahornet 1948
- Hommerberg, Claes: Glasmålningarna i Skanör - SkD 1956
Märkligheter på Falsterbonäset under 1600-talet - Skånes Hembygdsförbunds årsbok 1969
1700-talsmanuskript från Skanör - Skånes Hembygdsförbunds årsbok 1970
- Lovén, Nils Henr.: Skytts härad. En akademisk avhandling från slutet av 1700-talet - Översättning från latin av Josef Redforss, Trbg 1960
- Osignerad: Konstigt funtad vägghylla avslöjade kyrkligt unikum - SkD 1974
- Rydbeck, Monica: Valvslagning och kalkmålningar i skånska kyrkor - Lund 1943
- Rydbeck, Otto: Den medeltida borgen i Skanör - Lund 1935
Tynell, Lars: Skånes medeltida dopfuntar - Sthlm 1921
- Äldre kyrklig konst i Skåne, studier utgivna med anledning av kyrkliga utställningen i Malmö 1914 - Lund 1921