

# RÖ KYRKA

AV BENGT INGMAR KILSTRÖM

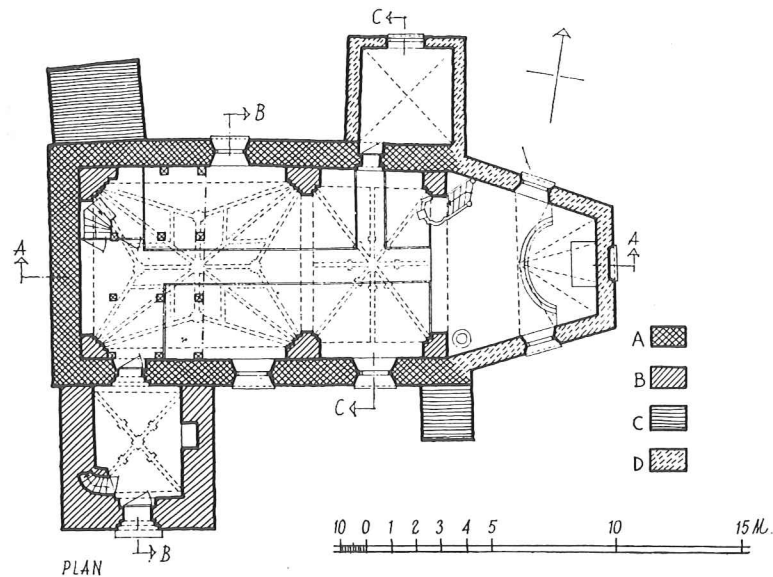


## RÖ KYRKA

AV BENGT INGMAR KILSTRÖM

*Andra, reviderade upplagan*

# RÖ KYRKA



Kyrkans grundplan. Efter Sveriges Kyrkor.

- Period A = 1200-tal  
Period B = 1400-tal  
Period C = c:a 1600  
Period D = 1747

Rö kyrka är belägen i Roslagen helt nära S:ta Birgittas födelsebygd. Församlingen har sedan urminnes tider varit annex till Rimbo. Första gången den omtalas, benämnes den dock "parochia Rauthu", d v s Rö pastorat. Det är i Vårfruberga klostrets jordebok från 1200-talets tidigare skede. År 1331 omtalas "ecclesia rødho", d v s Rö kyrka, men den är icke förtecknad i den s k sexårsgården 1314 och förekommer inte heller i ärkebiskoparnas visitationsresor 1302–19, vilket anses bero just på, att församlingen redan då var annex till Rimbo. Sockennamnet, sådant det avspeglas i ovan nämnda handlingar, har tolkats som böjningsformer till "Rødha", "den röda", vilket namn anses hänföra till den genom socknen rinnande ån. Det är Norrtäljeån, som här har sitt lopp, och bl a passerar genom Rösjön. Väster om denna sjö vidgar sig Norrtäljeåns dal till en kuperad slättbygd. Socknen är till övervägande del skogsbygd. Bland fornminnena kan nämnas en på Gårdstensberget belägen bygdeborg. Bland större gårdar i Rö märks Beatebergs säteri, Lovisedal och Näs.

## Kyrkans byggnadshistoria

Som ovan nämnts, omtalas Rö pastorat eller församling redan i urkunder från 1200-talets början. Man får därför förutsätta, att Rö haft en kyrka eller ett kapell av trä, innan den nuvarande helgedomen av sten började uppföras. Från 1100-talets slut eller tiden omkring 1200 härstammar också en i kyrkan bevarad romansk madonna (se nedan). Även dopfunten från 1200-talets förra hälft kan ha gjort tjänst i en föregångare till den nuvarande kyrkan. Gråstenskyrkan i Rö anses nämligen ha tillkommit under 1200-talets senare hälft. Den utgjordes ursprungligen av ett rektangulärt kyrkorum med tillhörande sakristia. Invändigt fanns ännu inga valv, utan kyrkan hade antingen öppna

takstolar eller ett plant innertak. Murningstekniken röjer gotländskt inflytande. 1200-talskyrkan hade mycket branta gavlar – de var c:a 2,5 m högre än de nuvarande. Från kyrkans äldsta tid härstammar den rundbågiga portalen i sydväst med sin profilerade tegelomfattning. Också dörren med sina karakteristiska beslag är den ursprungliga. Även sakristiportalerna från 1200-talet är bevarade, ehuru sakristian i senare tid byggts om. Denna ingång är trång och rundbågig och har, från sakristian sett, en omfattning med triangelbåge upptill – också detta ett gotländskt drag. Fönstren i denna ursprungliga kyrka var små och högt sittande, och nordsidan torde helt ha saknat sådana. Enligt uppgifter från 1600-talet har Rö kyrka varit helgad åt S:t Olov: "Röö kyrckia är först wpybygd Sant: Olof til ähra hwilkens beläte ännu der finnes med krönt hufwud och en yxa i handen. Effter honom är kyrckian nämnd ännu Sant: Olufz kyrckia. Wppå Olofsmessdagen hafwa bönderna i Röö Sochn hållit sin kyrckiomässa åhrligen, men nu inte", heter det i "Rannsakningar" 1685.

Någon gång omkring 1475 har gråstenskyrkan i Rö försetts med tegelvalv. Dessa är två till antalet och vilar på samtidigt utförda pilastrar. Det främre valvet, som ursprungligen var *korvalv*, är mindre och lägre än det västliga. Det är ett åttadelat valv med tvärlagda tegel i ribborna. Det västliga och större valvet är ett stjärnvalv av precis samma typ som ett valv i Rimbo och korvalvet i Riala kyrka. När valven hade slagits, fick valv och väggar sina kalkmålningar. Ungefär vid samma tidpunkt har i sydväst tillfogats ett vapenhus, vilket omedelbart försågs med tegelvalv. Vapenhusets gavelröste är av tegel och har vacker tegelornering. Portalen är rundbågig och tvåsprångig och har på insidan en stickbågig nisch. Vapenhuset har på östra väggen en nisch, där ett altare torde ha haft sin plats.

Någon gång på 1500- eller 1600-talet har kyrkan härjats av eld och tydligen skadats svårt. Efter denna brand uppfördes två grova stråvpelare, som fortfarande finns kvar: en i sydost och en i nordväst. Mot slutet av 1600-talet var Rö kyrka mycket förfallen och i stort behov av reparation. Denna lät dock vänta på sig, bl a på grund av ekonomiska bekymmer. 1736 erhöll Rö kyrka rikskollekt och 1745 stiftskollekt. Vid en besiktning 1744 hade det visat sig, att hela östgaveln måste rivas. I den situationen utfäste sig hovkanslern, friherre E. M. von Nolcken, herre till Näs och Ticksta, att "wilja taga så mycket del för egen räkning i byggnaden, at kyrkan med et nytt Cor kunde förökas, at det



Interiör mot öster.

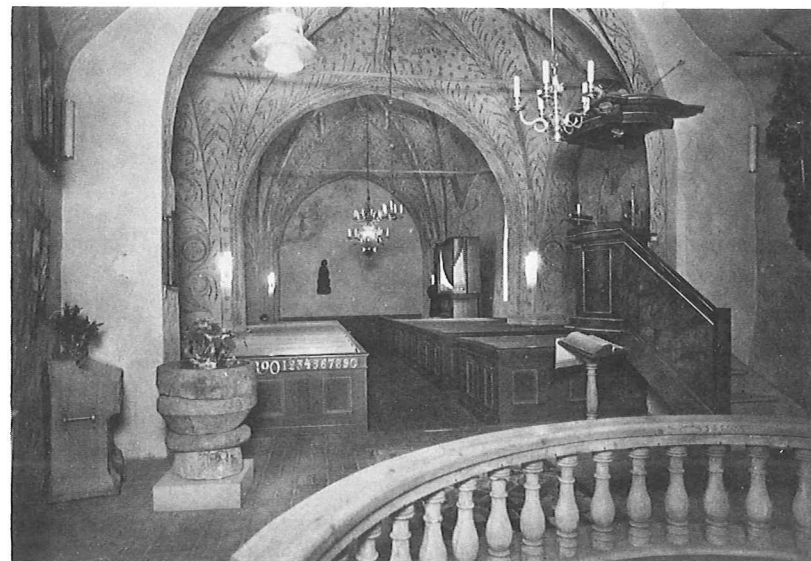
icke skulle kasta kyrkan mera, än gafwelens å nyo upsättiande." v. Nolcken förbehöll sig dock att i så fall få bygga en egen grav i koret. Detta förslag antogs av församlingen, vilken en tid t o m ställts inför eventualiteten att få lov att överge sin kyrka och i stället hålla sig till kyrkan i Rimbo. I april 1747 upprättades kontrakt med murmästaren

J. G. Weigelt från Stockholm ”om hela murarbetet för 3500 dlr km<sup>2</sup>”. Samtidigt skrevs också kontrakt med byggmästare P. Gessner om nytt kyrktak. Sedan östra gaveln rivits, tillbyggdes sålunda det nuvarande koret, vilket fick en tresidig form. Men också andra åtgärder företogs, varom hävderna vet berätta: ”Kyrckan öfwerdragen med 6 jernankare . . . ; Sacristian aldeles med grunden å nyo upmurad; västra gafwelen på kyrckan aftagen . . . ; golfwet öfwer hela kyrckan såwäl som i Sacristian och wapenhuset med nytt tegel lagt; hela kyrckan och wapenhuset utan och innan til rappad och hwitlimmad, och hwalfwen botade.”

Som ovan nämnts, hade den ursprungliga kyrkan en mycket brantare resning än den nuvarande. Det var alltså 1747, som västgavelns röste sänktes med fyra alnar. Samtidigt revs den medeltida sakristian och ersattes med en ny, varvid byggnaden försköts något åt öster. Utvändigt vitlimmades kyrkan, men av denna överslamning återstår nu inte mera än att man tydligt skönjer murverket. Rö kyrka ansluter också i så måtto till Roslagskyrkorna, att den gör ett intryck av att vara oputsad. – Vad den inre beträffar, skedde överkalkning av målningarna 1747, altarskåpet kasserades, helgonbilderna avlägsnades från sina platser, ny altarprydnad, ny predikstol och nya bänkar anskaffades. Vidare ombyggdes läktaren.

### Interiörens omdaningar

Sedan det medeltida altarskåpet avlägsnats 1747, pryddes det nya altaret fram till 1850-talet av en ännu bevarad oljemålning, föreställande Nattvarden. 1854 uppsattes på altaret en för tiden typisk dekoration: ett förgyllt kors med törnekrona. 1907 var det återigen dags att byta utsmyckning av altaret. Detta år skänktes nämligen en förminskad kopia av Thorvaldsens bekanta Kristusstaty i Köpenhamns domkyrka, ”Vor Frue Kierke”. Alla dessa äldre altarprydnader förvaras numera i sakristian. Sedan den genomgripande restaureringen 1950–51 pryds altaret av kyrkans medeltida triumfkrucifix. *Altarringen* har svarvade dockor och tillkom kring sekelskiftet. Den ändrades 1950, då man avlägsnade dess tidigare dörrar. *Predikstolen* är den samma, som tillkom 1747. Den är utförd i enkel rococo och marmorerad i blågrön färgton samt försedd med brunmarmorerat ramverk och förgyllda lister. Ovanpå ljudtakets återfinns en skulptur av lammet med korsfanan,



Interiör mot väster.

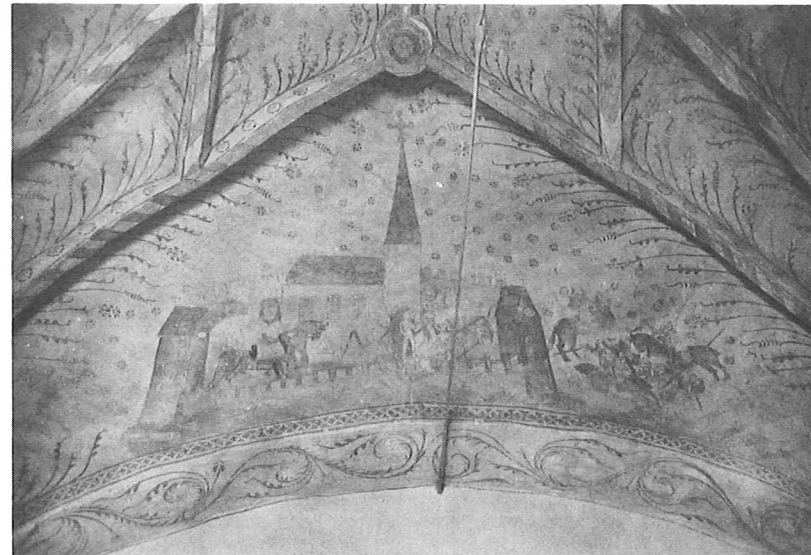
och från taket nedhänger en försilvråd duva (symbol för Den helige Ande). I ljudtakets tre hörn liksom under bokstödet ser vi målade änglahuvuden. Predikstolen är en gåva av Anna Christina Sölvverberg på Hersby. Under ett par epoker ”moderniserade” man predikstolen genom övermålningar i tidens smak, men 1950 togs ursprungsfärgen fram igen. – Bänkinredningen från 1747 fick också den sin tidstypiska övermålning i vitt 1852, och 1888 avlägsnades den för att ge rum åt de då så moderna öppna bänkarna. Den öppna bänkinredningen i gul färgton behölls till 1950, då slutna bänkinredningen återinfördes. De nuvarande bänkarna är ritade av restaureringens arkitekt, Ärland Noreen, och återknyter till 1700-talsstilen. De är målade i grågrönt och har rödbruna dörrspeglar. – *Läktare* fanns redan före 1747. Den nämnda år ombyggda läktaren måste ändras 1852, då kyrkorgel anskaffades. Orgelfasad och läktare utfördes 1852 efter ritningar av förste arkitekten i Överintendentsämbetet, professor J. A. Hawerman. Läktaren vitmålades 1852 men fick 1950 grå färg i stil med bänkarnas inre samt förgyllda lister. År 1973 revs läktaren, som bl a befann sig i

mycket dåligt skick, och västväggen frilades. Orgeln fick nu sin plats på norra långhusväggen – mittemot entrén från vapenhuset. Följande år levererades ett nytt orgelverk från Grönlunds orgelbyggeri, Luleå Gammelstad, omfattande sju stämmor och pedal. Orgelfasaden är ritad av arkitekt Uno Söderberg, som ledde restaureringen av kyrkan 1972–73. F n (1981) föreligger planer på att ånyo öppna det korfönster bakom altaret, som sedan 1950 varit igenmurat. I samband härmed kommer altaret att göras fristående.

### Kalkmålningar

Rö kyrka har i sina båda medeltida travéer målningar från 1400-talets senare del. Dessa överkalkades 1747 men framtog 1950 av konservator Osvald Oswald. Närmast kan man tänka sig 1470- eller 80-talet som deras tillkomsttid. Konstnären är icke känd och representerar ej heller någon av samtidens gängse målarskolor.

*Bildförteckning.* I östra valvet påträffar vi de fyra evangelisternas symboler i östra och västra kapporna. Den nordöstra delen av främre valvkappan har *Marcus*'symbol, lejonet, och den sydöstra *Lucas*'symbol, oxen. Västra kappans södra hälft har *Matteus*'symbol, den bevingade människan, och den norra halvan slutligen *Johannes*'symbol, örnen. Södra och norra valvkapporna har helgonbilder. I den förstnämnda påträffar vi de båda nordiska helgonkonungarna, *S. Erik* med svärd och riksäpple och *S. Olov* med yxa och riksäpple. I norra valvkappan möter oss bilderna av *S. Birgitta*, bygdens eget helgon, med en bok som attribut och *S. Anna*, Jesu mormoder, som håller Maria och barnet. På norra väggen, ovanför sakristiportalen, har konstnären framställt *Den yttersta domen*: Kristus tronar som världshärskare på regnbågen och med jorden som fotapall. Till vänster om honom, d v s på Domarens högra sida, Paradiset i form av en kyrka, vid vars port *S. Petrus* står för att välkomna de saliga. På den motsatta sidan avbildas helvetet i form av ett väldigt odjursgap, dit de förtappade dras ned av djävlar med långa järnkättingar. Som förebedjare för de osaliga avbildas Jungfru Maria knäböjande inför sin son. Målningen på södra väggen har skadats genom upptagandet av ett stort fönster 1707. Till höger om fönstret kan dock två fragmentariska scener studeras: upptill *Gregorius' mässa* och därnedanför *Kristus på korset*, beledsagad av den sörjande Johannes. Den sörjande Maria, som haft sin bild till vänster om korset, har utplånats vid fönstrets upptagande. – I det västra



"De tacksamma döda". Kalkmålning i västra valvets södra kapp.

valvkvarteret har den östra kappan en sk *ängelpietà* d v s Maria som sitter på sin tron, hållande med armarna den framför henne hopsjunkne Smärtemannen (Kristus). De flankeras av två änglar, som svänger rökelsekar. – Ett ytterst ovanligt motiv finns att studera i södra valvkappan, nämligen bilden av "De tacksamma döda". Man ser en kyrka med torn och hög spira, omgärdad av en kraftig ringmur med två stigluckor. Utanför muren ses fem riddare, och en annan riddare har redan tagit sig in på kyrkogården. Denne försvaras mot sina förföljare – de fem andra riddarna – av döda, som stigit upp ur sina gravar och försett sig med diverse allmogeredskap. Enligt den legend – återgiven i flera medeltida exempelsamlingar – som motivet bygger på, brukade den fromme riddaren varje gång, han passerade en kyrkogård, bedja för de döda. Av tacksamhet härför försvarar nu dessa riddaren, då han själv råkat i trångmål. – Samma motiv återfinns också i Yttergrans och Roslagsbro kyrkor. Den västra valvkappan återger *Marias kröning* och den norra kappan visar *syndafallet*. I mitten avbildas Adam och Eva ätande av kunskapens träd och till höger därom ses *utdrivandet ur*

paradiset. Till vänster om syndafallet återges *Kristi nedstigande till dödsriket*, varigenom de förtappade – med Adam i spetsen – befrias. Konstnären anknyter här till tankarna i Romarbrevets femte kapitel om den förste Adam, som bragte mänskligheten på fall, och den andre Adam – den nya människan, Kristus – som botar den förste Adams skada. Fö är valven fyllda av en rikhaltig ornamentik och av schabloner. På väggarna i västra travén har föga av målningar bevarats. När läktaren avlägsnades 1973, fann man på västra väggen blott ett fragment av en större scen. Den har i mitten Kristus och till vänster om honom ett par kvinnogestalter. På väggpelarna i östra travén har bevarats sammanlagt fyra *konsekrationskors*. I ett av dem sitter ännu kvar den ljushållare, en vinkelböjd järnten, som alltid brukade ha sin plats där. De övriga tre korsen har mycket riktigt också märken efter järntenar. En medeltida kyrka skulle vid invigningen förses med tolv invigningskors, ett för varje apostel, och vid dessa skulle alltså ljushållare finnas. Vid 1973 års restaurering framtoogs vapenhusets målningar. Dessa består i sitt nuvarande skick huvudsakligen av ornamentik.

### Medeltida skulptur

Rö kyrka har bevarat åtskilliga skulpturer från medeltiden. Äldst bland dem är den ovan nämnda romanska *madonnan* från 1100-talets slut eller c:a 1200, som nu har sin plats i koret, till vänster om altaret. Skulpturen, som är utförd i trä från en *Salix*-art, saknar händer och följaktligen också Jesusbarn. Dess ursprung är ovisst, eftersom *madonnan* i Rö inte har några närmare stilfränder i Sverige. Man har spårat engelsk påverkan, varför det antingen rör sig om ett importarbete eller en produkt av en invandrad konstnär. "Bildens, som är synnerligen fint skuren, är mycket tunn och reliefmässig utom huvudet, vilket är fullrunt och svagt framåtlutat" (Wilcke-Lindqvist). Ursprungligen har bilden varit målad, men de flesta spåren av färg är sedan länge borta. Eftersom Rö är en Olovskyrka, är det fullt naturligt att här finna en bild av *S:t Olov*. Olovsbilden i Rö med en dominerande placering på västra väggen är från 1400-talets tidigare skede och utförd i krederad och målad ek. Såväl kungakronan som attributen i händerna (yxa och riksäpple) är borta, men under Olovs fötter återfinns vi den karaktäristiska bilden av ett troll med kungakrona och drakkropp. Även den andre helgonkonungen, Upplands egen *S:t Erik*, finns med bland de i



*Madonna från 1100-talets slut.*



*S:t Olov. Skulptur från 1400-talet.*

Rö bevarade skulpturerna, uppsatt till höger om altaret. Det är en helgonbild av lövträ, placerad mot en bakgrund – en spetsig sk dorsal – av furu. I vänster hand bär Erik riksäpplet, men högra handen och dess attribut – svärdet – är borta. Även denna skulptur är daterad till 1400-talets förra del. Från slutet av samma sekel härstammar en bild av *S:t Stefan*, den förste kristne martyren, klädd i sin diakondräkt och med tre stenar i vänster hand – han blev ju stenad till döds – och en bokpåse i den högra. Även denna skulptur är av lövträ och har varit placerad i ett skåp eller mot en dorsal. Bilden har sin plats på norra

väggen i travé II. Till ovanligheterna i våra kyrkor hör bevarade valvbricker. Sådana hade sin plats i valvens hjässpunkter, där valvstrålarna löpte samman. En sådan *valvbricka* återfinns emellertid bland Rö kyrkas skulpturer. Den har formen av en cirkel med en inskriven skulptur, återgivande i hög relief Nådastolen. Den kantas av skurna gotiska krabbor, av vilka emellertid de flesta är sentida rekonstruktioner. Det f n över altaret uppsatta *triumfkrucifixet* härstammar från tiden omkring 1400. Endast Kristusbilden är ursprunglig; korset nygjordes i samband med restaureringen 1950, då all kyrkans skulptur konserverades. Från kyrkans medeltida *altarskåp* har endast bevarats en dörr med två skulpterade helgonbilder, en biskop och en diakon. Biskopen har som attribut tre stenar och torde därför föreställa *S:t Eskil*. Diakonens attribut är borta, men det är troligt, att det är *S:t Laurentius*, som här framställs. Ett fragmentariskt *Kristushuvud* av trä kan också vara en från altarskåpet bevarad rest. Detta altarskåp tillhörde 1400-talets senare del. – I altarnischen i vapenhuset är placerat ett *krucifix*, som icke är medeltida utan bär barockens kännetecken. Det tillhör Prechts skola och har eventuellt anskaffats i samband med restaureringen 1747. I varje fall hängde det – enligt uppgifter från 1829 – ett litet krucifix ovanför den 1747 uppsatta altartavlan.

### Dopfunt

I koret är sedan 1950 uppställd kyrkans gamla dopfunt, som 1747 kastades ut och någon gång på 1800-talet påträffades vid gravgrävning strax intill vapenhuset. Den består av två delar: en cylindrisk cuppa med skrånad botten och ett stort uttömningshål samt en underdel, upptill avslutad med en kraftig vulst. Dopfunten är av sandsten och har daterats till 1200-talets förra hälft. 1950 försågs den med ett podium av granit. Till dopfunten hör ett i samband med restaureringen anskaffat dopfat av hamrad mässing. Från den tid, då kyrkan inte hade någon funt, har bevarats två dopskålar, dels en av tenn, inköpt 1781, dels en av silver, invändigt förgylld. Tennskålen är tillverkad av Peter Gillman i Stockholm och silverskålen är enligt stämplarna ett verk av guldsmeden N. Hellberg i Norrtälje år 1811. Den har dessutom en inskrift, som upplyser om att den detta år skänktes till kyrkan av prostinnan Tegmann.



Valvbricka från c:a 1500 med Nådastolen som motiv.

### Kyrksilver

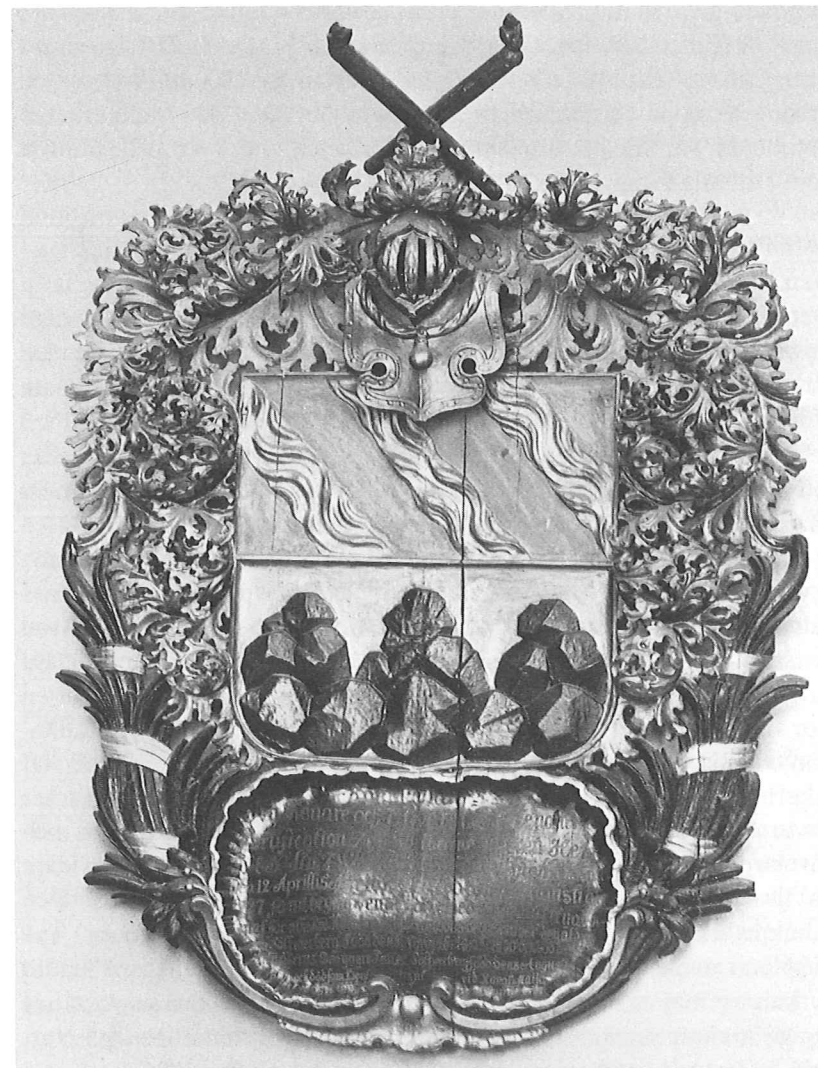
Kyrkans nattvardskalk är, vad fot och mellanstycke beträffar, ett arbete från tiden omkring 1600. Fotens sarg är gjutet arbete, dess ovasida har svagt uppdrivna bladornament och vidare två små fastnitade Kristusbilder. Fotens form är inte rund utan sexpassformad. Noden har sex knappar, på traditionellt sätt försedda med varsin bokstav i namnet IHESUS (= Jesus). Kalken är en gåva till kyrkan av borgmästaren i Stockholm Hans Nilsson – herre till Näs – och hans hustru Sigrid



Simonsdotter. Donationen har tillkommit mellan 1626 och 1639, men kalken själv är alltså något äldre än så. Dess cuppa, som tydligen ansågs för liten, avlägsnades 1816 och ersattes med den nuvarande höga skålen, som är tillverkad i Norrtälje 1816 av J. H. Klint enligt befintliga stämplrar. Den tillhörande patänen är troligen samtidig med kalken och en gåva av samme donator. Den har på baksidan ett vapen, ett antal initialer samt året 1605. Vapnet tillhör den tyska ätten Mansfeld, och initialerna hänför sig till medlemmar av densamma. Om kalken och patänen har samma ursprung kan av flera skäl inte fastställas. Kyrkan har i behåll ett värdefullt sockenbudstyg, kalk och patén av silver, från 1642. Från samma århundrade härrör vidare såväl oblatask som vinkanna. Oblatasken har oval form och är tillverkad av försilvrad plåt, vilken har krusad kant runt lock och fot. Drivna blad- och blomornament täcker såväl ask som lock. Det sistnämnda kröns av en genie, som stiger upp ur en blomkalk. Denna oblatask donerades till Rö kyrka år 1687 av ingenjör Johan Holm på Näs. Vinkannen är cylindrisk med profilerad fot och har en handtagsknapp, formad som en mussla. Locket är graverat med lagerbär och frukter samt två tomma sköldar. Enligt stämplrar på botten skulle denna vinkanna kunna vara tillverkad i Hälsingborg av en Lauritz guldsmed, omnämnd 1639 och 1645. Silverstämpeln är nämligen tre torn, och guldsmedens initialer L N. Under alla omständigheter skänktes kannan till Rö kyrka år 1663 av Gustaf Taubenfelt, son till den ovan nämnde borgmästaren Hans Nilsson och adlad 1648 till Taubenfelt. Denne hade bl a gods-innehav i Skåne och blev 1659 assistentråd i Skåne, vilket året innan blivit svenskt genom freden i Roskilde.

### Brudskrud

Rö kyrka har en unik uppsättning av brudsmucken från 1700-talet. Den består av *krona* med sex spetsar av glas i infattning av vit metall. Glaset är slipat, dels ofärgat, dels kulört. Mellan spetsarna sitter nedhängande kristallkläppar. För det andra ett *spänne* av ofärgat, slipat glas. För det tredje *örhängen* med ofärgade och röda slipade glas. För det fjärde ett *kors* med ett större slipat glas i mitten och två mindre slipade glas i var och en av de liksidiga korsarmarna. För det femte *smucken*, ett för hals och två för armar: de utgörs av ofärgade, röda och gula glas, monterade på röda sidenband för att kunna knytas om hals och armar. För det sjätte *ring* med en stor slipad gul halvädalsten, omgiven av två små



Begravningsvapen för adliga ätten Sölverberg, uphängt på korets norra vägg.

ofärgade glas. Slutligen hör också till brudskruden två smala *armband* med ofärgade, lila, blå, gula och gröna glas. Denna märkliga brudutsmyckning skänktes till Rö kyrka i början av 1800-talet av baron Mannerheim på Näs; den hade tidigare tillhört familjen Mannerheim. Meningen var nu att brudskruden skulle uthyras och avkastningen härav tillfalla fattigkassan.

### Ljuskronor m m

Den äldsta av kyrkans ljuskronor härrör från 1600-talets förra hälft. Det är en krona med fem svängda armar, vilka uppbar varsin rund ljusmanschett. Mittstaven är kraftigt profilerad och avslutas nedåt med ett gapande lejonhuvud. På krönet återfinns ett sittande lejon, som håller två vapensköldar. Sköldarna är graverade med initialerna H N S (Hans Nilsson) respektive S S D (Sigrid Simonsdotter), vilket innebär att vi här har samma donatorer som till kalken. Denna krona, som nu hänger i koret, var 1650 kyrkans enda ljuskrona. Men 1698 erhöll Rö kyrka en andra krona, en ljuskrona med sex armar och små S-formade prydnader mellan dessa. Denna ljuskrona, som förut hängt i det främre valvkvarteret var en gåva av "H<sup>r</sup> Capitein Silfwerbergh". Kapten Sven Larsson Sölfverberg var herre till Hersby. Den stals tyvärr vid ett nattligt inbrott i kyrkan i juni 1979. Längre ned i långhuset hänger en stor ljuskrona med tjugo armar i två kransar. Det är en barockimitation, skänkt till kyrkan 1888 av godsägaren och riksdagsmannen E. G. Åkerlund, Lovisedal. En fjärde ljuskrona hänger i sakristian. Den har sex armar och härstammar från 1600-talet. Den saknar inskription, och närmare uppgifter om dess härkomst är inte kända. Kyrkan har vidare en ljusarm av driven och punsad mässing med två ljuspipor. Den skänktes 1755 till predikstolen av Anna Christina Sölfverberg. Två ljusplåtar av driven och punsad mässing i barockstil skänktes 1888 till kyrkan av major A. R. Uggla, herre till Beateberg. Tre stycken trepipiga malmljusstakar skänktes 1832 av baron Mannerheim på Näs, och två par ljusstakar av driven koppar donerades 1896 av E. G. Åkerlund, Lovisedal.

### Textilier

Ryggstycket till en senmedeltida mässhake av sidentaft och med broderat gaffelkors skänktes 1925 av församlingen till Statens historiska museum. Mässhakens broderier består dels av över ytan strödda

stjärnornament samt Jesus- och Maria-monogram, dels av ett figurbroderat gaffelkors. Mässhaken har attribuerats till en i Trondheim verksam ateljé (Agnes Geijer). Samtidigt skänktes också en 1600-talskrud till museet, en mässhake förfärdigad av gult halvsiden med symmetriskt mönster. Även denna var för trasig för att kunna användas. I kyrkan finns nu två svarta sammetsmässhakar med silverbesättning i traditionell stil. Den äldre av dessa inköptes 1819 och den yngre skänktes 1904 av N. och J. Nilsson i Lisinge. 1953 fick kyrkan en modern mässhake, tillverkad av Libraria och skänkt av Kyrkliga sällskapet. Den är av grönt siden med applicerade guldband, broderier och bårder. En mässhake av vitt ylle tillkom 1967, tillverkad på ateljé Licism. Ett antependium av grönt siden, broderat och skänkt av fru Eva Lindgren, tillkom 1944, och 1954 skänkte Norrtälje Sparbank ett vitt antependium. Detta är komponerat av konstnären Nils Aron Berge och utfört på Ersta Diakonissanstalts paramentavdelning. Två kalkkläden av vitt rippsiden härstammar från 1800-talet. Det äldre av dem är en gåva av friherrinnan Fredrika Silverstolpe på Näs c:a 1835. Detta kalkkläde är kantat med guldfrans och är på mitten ornerat med korsstygnbroderi: en kalk, omgiven av ax, vinrankor och blommor. Det andra kalkklädet tillkom 1894.

### Övriga inventarier

Ett *begravningsvapen* för överstelöjtnanten Sven Larsson Sölfverberg samt hans söner Sven och Petter finns uppsatt i kyrkan. Sölfverberg, som ovan omtalats, ägde Hersby och levde 1653–1727. Han bekostade egen begravningsplats i kyrkan. Sonen Sven var kanslist och levde 1690–1715, och brodern Petter, som var löjtnant vid livgardet till fot, var född 1694 och avled 1732. Begravningsvapnet är av skulpterat, målat, förgyllt och försilvrat trä. Sköldmärket upptar i fältets övre hälft tre strömmar och i det nedre tre berg. I kyrkans ägo befinner sig en *officersbricka* eller ringkrage, som tillhört ovannämnde Petter Sölfverberg. Officersbrickan är av förgyllt mässing och försedd med Karl XII:s namnskiffer under den kungliga kronan. Tre *oljemålningar* finns i kyrkan. Här är först att nämna den tavla med Nattvarden som huvudmotiv, vilken 1745 skänktes till kyrkan av fru Helena Welt på Ticksta och som fram till 1854 var altartavla. Tavlan är en kopia efter en troligen venetiansk mästare, verksam omkring 1700. En annan, icke närmare bestämbar tavla, föreställer Kristi uppståndelse och omnäm-

nes i likhet med en tredje tavla (se nedan) första gången 1780. Denna tavla jämte en oljemålning, föreställande Heliga tre konungars tillbedjan, hängde då i koret. Den sistnämnda anses utgöra en fri kopia efter ett stick av Rubens, vilket förvaras i Louvren.

### Kyrkogård och klockstapel

Rö kyrka är högt belägen på en kulle och omges av en kyrkogård, som består av två muromgivna delar. Den äldre delen, som är belägen på kullens krön, omger kyrkan. På sluttningen mot nordväst ligger en på 1930-talet nyanlagd kyrkogård. Huvudingången till den gamla kyrkogården ligger i sydväst och har en originell gestaltning, påminnande om arrangemangen i grannkyrkorna Rimbo och Skederid. Den är nämligen kombinerad med klockstapel. Klockstapeln, som är byggd av trä, uppfördes åren 1806–07 av soldaten Svala från Odensala. Två tidigare klockstaplar, belägna på annan plats, är arkivaliskt kända. Den andra i ordningen av dessa var uppförd 1726. Invid kyrkogårdens sydsida ligger det Silverstolpeska gravkoret, uppfört 1840–41 i en för tiden typisk klassicerande stil. Inne i gravkoret står en kraftig tumba av sandsten och med tre täckhällar av kalksten. Tumban innesluter stoftet efter överintendent Fredrik Emanuel Silverstolpe och hans maka Fredrika Carolina Mannerheim samt deras son Fredrik August Silverstolpe. Han var makarnas ende son och levde 1812–28. Överintendenten själv levde till 1851, och hans maka avled 1864.

### Kyrkklockor

Rö kyrka har två klockor, som hänger i den nyss beskrivna stapeln. *Storklockan* bär årtalet 1749 och har en märklig historia. När den första kända klockstapeln i Rö blåste omkull 1725, fördärvades kyrkans båda klockor. Den ena av dem var medeltida och skall enligt uppgift ha varit tillverkad 1228. Efter denna olycka göts de båda klockorna om till *en* storklocka. Denna ringdes emellertid sönder efter några år och måste på nytt gjutas om. Detta skedde ”med Högw. Fru Riks Grefvinnans Catharina Ebba Horns omkåstnad . . . af K: Stykgutarn Gerh: Meyer i Stockholm”. *Lillklockan* tillkom 1791, varom dess inskription förtäljer: ”I Röö Sochn bodde Risk Rådet Herr Grefve Sven Bunge på Beateberg, Friherre August Mannerheim på Nääs;

Probst och Kyrkoherde i Rimbo och Röö Teodor Tegman, Commi-nister Petrus Edström, kyrkovärdfar M.E.S. A.A.S. i Eke, när denna Klocka blef guten i Stockholm År 1791 af G.S. Meyer.” Den andra klocksidans maning får bilda slutvinjett till vårt besök i Rö kyrka:

Kom Guds Ord att höra,  
Och att bättring göra,  
Kom att lofva Gud,  
När Du hör mitt liud.

### LITTERATUR

Rö kyrka finns beskriven av Ingeborg Wilcke-Lindqvist i det stora inventeringsverket Sveriges Kyrkor: Uppland V:2 (Kyrkor i Sjuhundra härad, sydvästra delen), Stockholm 1956. Denna grundliga och vederhäftiga beskrivning har använts som källa till föreliggande vägledning för besökare i kyrkan. Kyrkans grundplan har återgivits efter Sveriges Kyrkor. För konsultation beträffande skulptur och textilier tackar förf. antikvarie Inger Estham. Fotografierna är tagna av Gösta Jansson, Norrtälje.

Utgiven av Ärkestiftets Stiftsråd

Redaktör: BENGT INGMAR KILSTRÖM

STRÄNGNÄS TRYCKERI AB 1981