

Nyckeln till Svenska kyrkan

– en skrift om organisation,
verksamhet och ekonomi 2016



Nyckeln till Svenska kyrkan

– en skrift om organisation, verksamhet och ekonomi 2016

Svenska kyrkan
POSTADRESS: 751 70 Uppsala
BESÖKSADRESS: Syslomansgatan 4
TELEFON: 018-16 95 00
FAX: 018-16 96 40
REDAKTÖR: Andreas Sandberg
WEBB: www.svenskakyrkan.se

ARTIKELNR: SKI 6193
PRODUKTION OCH TRYCK: Ineko AB
ISSN: 2000-1088

Fler exemplar kan beställas från Svenska kyrkans informationservice,
E-POST: info@svenskakyrkan.se, TEL. 018-16 96 00

FOTO: Magnus Aronson/IKON



Miljömärkt trycksak, 341 142

Vinnare av:



Svenska Publishing-Priset 2012

Innehåll

Förord.....	5
KAPITEL 1	
En omformulerad problembeskrivning.....	7
KAPITEL 2	
Fler ideella och ökat samarbete i och med det ökade antalet flyktingar hösten 2015.....	17
KAPITEL 3	
Ung ledare i Svenska kyrkan: En fråga för alla?	31
KAPITEL 4	
Till vad ska diakonal räkning tjäna? 2.0	45
KAPITEL 5	
Utträdesmönster.....	59
KAPITEL 6	
Svenska medborgare i världen.....	73
KAPITEL 7	
Utvecklingen av Svenska kyrkans ekonomi 2015	85

Förord

Utvecklingen i vår omvärld medför ständigt nya utmaningar för Svenska kyrkan och oss som på olika sätt verkar inom dess organisation. Därför är det särskilt viktigt att vi grundar våra analyser och beslut på relevanta faktaunderlag. Syftet med *Nyckeln till Svenska kyrkan – en skrift om organisation, verksamhet och ekonomi 2016* är att något bidra till inspiration och kunskap inför det arbete som ligger framför oss. Vid sidan av att presentera rena fakta är ambitionen också att problematisera olika aspekter av den verklighet vi har att förhålla oss till. Min förhoppning är att innehållet i årets Nyckel kan vara ett stöd inför viktiga beslut och bidra till vidare reflektion bland kyrkans frivilliga, förtroendevalda och anställda.

Årets utgåva av *Nyckeln till Svenska kyrkan* spänner liksom tidigare över flera olika områden baserade på analys och beskrivningar av faktaunderlag som är relevanta för Svenska kyrkans arbete. Liksom tidigare år har vi bjudit in en skribent som är verksam utanför Svenska kyrkans organisation till att bidra med ett kapitel. I det inledande kapitlet reflekterar David Thurfjell, religionshistoriker och professor i religionsvetenskap vid Södertörns högskola, över mottagandet av sin egen bok *Det gudlösa folket: de post-kristna svenskarna och religionen*.

Ett viktigt syfte med *Nyckeln till Svenska kyrkan* är också att stimulera kyrkligt aktiva att söka kunskap och göra egna analyser utifrån förhållanden på den lokala församlingsnivån. Användbara faktaunderlag för detta kan bland annat sökas på den sida om statistik som finns på Svenska kyrkans intranät: internwww.svenska-kyrkan.se/statistik.

Jag hoppas att många ska läsa årets *Nyckel* och ha glädje av den i sitt arbete med och för Svenska kyrkan.



Helén Ottosson Lovén

Generalsekreterare



Kapitel 1

En omformulerad problembeskrivning

*Reflektioner kring mottagandet av boken
Det gudlösa folket*

David Thurfjell

I maj 2015 kom min bok *Det gudlösa folket: de postkristna svenska och religionen* (Molin & Sorgenfrei) ut i handeln. Boken kan beskrivas som en historisk analys av de attityder till religion som dominerar den svenska majoritetskulturen och det offentliga samtalet. I fokus står den motsägelsefulla relation som många svenskar har till sitt eget kristna arv såväl som till religion i allmänhet. Alltså att det är norm snarare än undantag att fira kristna högtider, genomgå kristna livsriter och betala medlemsavgift i en kyrka samtidigt som de flesta inte definierar sig själva som *kristna*. Ordet *kristen*, och i förlängningen ordet *religiös*, upplever många, är inte passande beteckningar på den kulturkristendom som man själv halvhjärtat tillhör. Religion blir, i denna majoritetsdiskurs, istället någonting som andra har.

Det finns alltså en sorts språkligt vakuum i fråga om den egna religionen i denna majoritetsgrupp av Sveriges befolkning. Vad ska man använda för ord för att beskriva sig själv när man inte är helt sekulariserad men heller inte ser sig som religiös? "Kristen" kan man ju inte kalla sig för då tror folk att man är frireligiös, "ateist" eller "sekulärhumanist" fungerar inte heller för man har ju inte aktivt tagit avstånd från kyrkan även om man känner sig kritisk till många hemskheter som begås i religioners namn, och man har ju någon sorts intresse för andlighet, filosofi och naturen ... ungefär så går tongångarna.

Med utgångspunkt i ett hundratal intervjuer med Stockholmare som tillhör denna grupp – som alltså ges beteckningen *postkristna* – spårar boken de attityder och tankar som de ger uttryck för

tillbaka i vår svenska religionshistoria. Redogörelsen spårar tankarna längs tre diskursiva huvudspår och hittar den historiska upprinnelsen till många av dem ibland så långt tillbaka som i senmedeltiden. De första, och förmodligen det mest betydelsefulla av de tre huvudspåren, är den svenska kristendomen. Här lyfts reformationen och Svenska kyrkans statsbärande roll fram men också pietismen och de många väckelserörelserna och den betydelse som samspelet mellan dessa haft för religionsutvecklingen i det här landet. Det andra huvudspåret är det sekulära och religionskritiska upplysningsarbetet som inte minst genom socialdemokratien kommit att påverka Sveriges religionssituation på ett avgörande sätt. Det tredje huvudspåret är det esoteriska. Här skildras teosofin, New age-rörelserna och nyandligheten som en betydelsefull underström i svenskt kulturliv som påverkat svenskarnas religionsattityder, inte så mycket genom sina organiserade samfund som genom sin påtagliga närvaro i populärkulturen.

Förutom att presentera dessa historiska huvudlinjer och diskutera deras betydelse för dagens religionsattityder, ägnas kapitel i boken åt analyser av några särskilt utmärkande hållningar bland de postkristna svenskarna: varifrån kommer svenskarnas välvilja mot buddhism? varför är det lite pinsamt att vara kristen? varför verkar destruktiv religion oftast vara muslimsk? Boken diskuterar också – i ett kapitel med titeln ”Ett postkristet habitus: avlagringar av kristendom bortom ritual och bekännelse” – hur det kristna kulturarvet lever kvar i attityder, estetik och hållningar långt efter det att både kyrksamheten och katekeskunskaperna försvunnit.

Mottagandet av *Det gudlösa folket* har varit överväldigande. Boken har, trots att den är ett akademiskt alster med fotnoter och forskningssammanfattningar, fått stor uppmärksamhet i media. Den har recenserats eller presenterats i samtliga större dagstidningar, uppmärksamats i tabloidpressen och diskuterats i radio och tv. Boken har också införts som kurslitteratur på en rad olika universitetskurser och tryckts i flera upplagor. Jag har också fått ett stort antal förfrågningar om att hålla föredrag om den. Detta mottagande har förstås varit glädjande för mig personligen (som forskare är man ju van att skriva för en mycket begränsad läsekrets) men det är också intressant att reflektera över vad som föranlett detta stora intresse. Till stor del är ju boken en sammanfattning av religionsvetenskaplig forskning som gjorts av andra och för den som är insatt är mycket av det som skrivs känt sedan tidigare. Det finns därför anledning att reflektera över vad det är som gjort att boken blivit så läst och uppskattad, vad är det för nervknut som den har lyckats träffa i det svenska religionslandskapet? En analys av detta blir också en sorts bild över tillståndet när det gäller dessa frågor i vårt land. Jag har identifierat sju delförklaringar som jag nedan går igenom en efter en. Framställningen nedan är associativ

och spekulering och baserad på de reaktioner på boken som jag mottagit muntligen och skriftligen.

1. NAVIGERAR FÖRBI SNARSTUCKENHETEN

Teologi, kristendom, nyandlighet och sekulärhumanism är ju saker som väcker starka känslor hos många. Många tycks bära på agg, frustration och irritation över meningsmotståndares positioner i frågor som rör dessa områden och det finns en tendens till snarstuckenhet i religionsdebatten. Här är det min erfarenhet att det finns en sorts symmetri mellan olika läger. Sekulärhumanistiska debattinlägg kan väcka ett till synes oproportionerligt suckande och huvudskakande hos svenskar med kyrklig koppling på samma sätt som kristendomens förväntade syndakatalog och människofientlighet kan väcka ilska och indignation också hos sådana som har mycket begränsad erfarenhet av denna religion. Svenska kyrkans upplevda vaghet och relativism tycks vidare väcka frustration hos både sekulärhumanister och kristna inom diverse inriktningar.

Det gudlösa folket är skriven utifrån en ambition att vara icke-normativ. Jag har försökt att beskriva och analysera det svenska religionsläget utan ta personlig ställning till de positioner och tankar som finns. Beskrivningen av de dominerande religionsattityderna följs inte av rekommendationer kring hur det borde vara och det finns inga explicita förslag om hur kyrkorna eller livsåskådningsföreningarna borde agera eller beklaganden över att situationen blivit som den blivit. Det är förstås omöjligt att ge en helt neutral bild av kulturellt och politiskt insyltade fenomen av de slag som avhandlas i boken, och givetvis innebär mitt urval och fokus ett genomslag för vissa perspektiv på bekostnad av andra. Men jag upplever ändå att ansatsen till neutralitet fått uppskattning och att detta hör samman med den känslighet som många visar när det gäller religionsfrågor. Genom att inte gå in på de normativa diskussionerna, har boken kunnat diskutera dessa frågor utan att hamna i endera lägret. Här skiljer sig *Det gudlösa folket* från andra böcker med liknande tematik som utkommit ungefär samtidigt, till exempel Bengt Kristensson Ugglas mycket läsvärda *Katedralens hemlighet: sekularisering och religiös övertygelse*, Magnus Malms *Som om Gud inte finns: en bok om sekularisering* eller Christer Sturmarks *Upplysning i det 21:a århundradet*. Min ambition har alltså varit att beskriva och analysera snarare än att utvärdera och jag tror att detta har bidragit till bokens positiva mottagande i olika läger.

2. GER EN PUSSELBIT I SEKULARISERINGSGÅTAN

En annan anledning till att boken blivit läst tror jag har att göra med att den artikulerar och gör ett försök att förklara den motsä-

gelsefulla religionssituation som finns i den svenska majoritetsbefolkningen. Det finns en utbredd erfarenhet och ett behov av att reda ut hur det egentligen förhåller sig med den svenska religiösa arvet. Här bidrar boken med att flytta analysfokus från en praktikorienterad till en diskursiv nivå – istället för att fokusera vad svenskarna tror och gör i religiöst avseende fokuseras hur de talar om vad de tror och gör. Genom att visa hur kristendomsbegreppet under 1900-talet förvandlats från ett brett inklusivt begrepp till ett snävt sådant, förklaras varför det känns orimligt att kalla sig kristen trots att ens liv på många områden präglas av denna religion. Detta blir en sorts aha-upplevelse och en viktig pusselbit för att förstå religionssituationen i landet.

3. BENÄMNER MAJORITETSKULTUREN SOM KULTUR

Denna pusselbit i självinsikten är också relaterad till den större frågan om identitet som ju tycks få allt större plats i det allmänna medvetandet. Här berör boken ett känsligt område genom sin ambition att säga något om *svenskarna* och med detta begrepp åsyfta den svenska majoritetsbefolkningen. Denna utgör förstås ingen homogen grupp och inom den finns många människor som inte kan spåra sin familjs religiösa arv tillbaka till den statskyrkliga lutherdom som fokuseras i boken. Icke desto mindre finns det uppenbarligen ett behov av att tala om denna grupp som något som – precis som andra identitetsgrupper, vare sig de är etniskt, religiöst eller sexuellt definierade – existerar i sin egen rätt och med sina egna kulturella särdrag. En reaktion som jag fått när jag föreläst om boken uttrycks som en känsla av lättnad över att inte vara ingenting. ”Vad skönt, då är vi ju något!” var det en åhörare som utbrast. Detta är måhända en ouppmärksammasida av att utgöra normkulturen i ett samhälle. När det finns en stark majoritetsnorm blir kultur och etnicitet – samt förstås religion – något som andra blir bärare av. Jag minns en tidningsrubrik från 90-talet där ”en person med etnisk bakgrund” sades ha setts eller gjort något. Etnicitet och kultur blir här, precis som i beteckningen ”etno” i fråga om musik, något som andra (läs urfolk och invandrare) har, medan majoritetskulturen underförstått uppfattas som kultur- och etnicitetslös. En sådan upplevd kulturlöshet är förstås, i maktavseende, en privilegierad position. Att utgöra normen innebär ju att man inte behöver bli ifrågasatt och en sådan position är förbunden med en rad olika fördelar i samhället. Men kombinerat med en allt mer mångkulturell befolkningsituation och en ångslighet över att trampa andra på tårna tycks den alltså också kunna medföra denna känsla av att liksom inte vara någonting. Majoritetens kultur har varit så självklar att den inte ens har behövts benämnas som kultur, men denna brist på benämning har, i det nya mångkulturella tillståndet, lett till en känsla att man saknar något som

alla andra har. Kanske kan nationalismens framgångar i politiken delvis förstås som ett resultat av denna känsla. *Det gudlösa folket* berör frågan om svensk identitet på ett sätt som jag tror tilltalar sådana som funderat över dessa frågor men som samtidigt känner motvilja mot högerpopulistiska former av patriotism.

4. ARTIKULERAR EN TEOLOGISK POSITION

Detta med att visa att man ”är något” trots allt, återkommer också på religionens område. *Det gudlösa folket* tydliggör att den svenska mainstreamkulturens tvehågsna och ljumma religionsengagemang utgör en positionering i sin egen rätt och alltså inte bara är en urvattnad halvmesyra mellan fullfjädrad sekulärhumanism och engagerad fromhet. Frånvaron av trosvisshet och tydlig religiös identitet är förstås lätt att kritisera för sådana som betraktar livsaskådningsmässig positionstydlighet, klarhet och koherens som eftersträvningsvärda ideal och kritik av det slaget formuleras ju också med jämna mellanrum i religionsdebatten. Men den vaghet och öppenhet som präglar mainstreamsvenskarnas religionsattityder är också följdriktiga den lutherska kristendomsförståelse som sedan länge haft en central position i Svenska kyrkan och samhället. Den teologiskt liberala fåran av svenskkyrklig lutherdom har ju länge betonat detta med den föregripande nåden. Den lutherska huvudidén är ju att det är Guds nåd allena som kan rädda människan och att de egna fromma gärningarna därför inte har någon frälsningsavgörande betydelse. En konsekvens av detta är den så kallade folkkyrkotanken. Kyrkan, enligt denna, är till – och måste stå öppen – för alla. Inte bara de välartade, gudfruktiga och trosvissa är välkomna utan även suputer, rövare och trossvaga (inklusive den svalta kulturkristna svenska medelklassen). Ungkyrkorörelsen och Manfred Björkquists territorialprincip, alltså idén att en församling ansvarar för alla människor som finns inom dess geografiska område, reflekterar denna teologiska grundidé som alltså utgör den läromässiga grunden för Svenska kyrkans inkluderande och kravlösa hållning gentemot sina medlemmar. Genom att artikulera detta tydliggör *Det gudlösa folket* att de oengagerat svenskkyrkliga majoritetssvenskarna faktiskt står i en tradition med sina egna teologiska argument, något som uppskattats inte minst av Svenska kyrkan själv.

5. OMFORMULERAR SVENSKA KYRKANS PROBLEMBESKRIVNING

Boken har alltså fått en hel del uppmärksamhet inom Svenska kyrkan. Det jag får höra mest är att man tycker att den beskriver religionssituationen på ett sätt som man känner igen från sin verksamhet. Boken verkar också upplevas som att den ger visst hopp inför

framtiden för många jag träffat inom Svenska kyrkan. Detta har delvis att göra med att den inte ger en så entydig bild av Sveriges sekularisering utan beskriver svenskarnas avkristnade som en fråga som delvis handlar om språkliga förändringar. Detta gör att Svenska Kyrkans – och en del andra samfunds – problembeskrivning kan omformuleras lite. Det handlar inte längre så mycket om att få folk att bli kristna som att få dem att inse att de redan är det. Detta framstår ju onekligen som en mer överkomlig uppgift.

I viss utsträckning är detta kopplat till en möjlighet att svara på en kritik som ofta riktas mot Svenska kyrkan. Svenska kyrkan anklagas ju, både internt och externt, med jämna mellanrum för att vara för vag i sin förkunnelse, att inte stå för något. Hans Alfredssons ”Pastor Janson”-monolog från 1960-talet är ett landmärke i denna typ av kritik som sedan dess med jämna mellanrum har återkommit i debatten, den svenska kyrkan är full av tomma floskler och har ”inga bestämda åsikter om någonting” för att citera Alfredssons monolog. Oavsett hur berättigad man tycker att denna kritik är så avspeglar den också den hemmablindhet med avseende på religion som diskuteras i *Det gudlösa folket*. Sett ur ett internationellt perspektiv är det nämligen svårt att hävda att Svenska kyrkan skulle vara ett proffillöst samfund. Tvärtom har ju denna kyrka intagit en synnerligen radikal position i många brännande samtidsfrågor, det gäller inte minst i fråga om jämställdhet, miljöengagemang, synen på andra religioner och homosexualitet där Svenska kyrkan intar en särställning i världen. Att dessa positioneringar motsvarar värderingar som finns i det svenska samhället i stort är ju följdriktigt det faktum att Svenska kyrkan – i linje med Luthers idé om det allmänna prästadömet – är en demokratisk kyrka som styrs av folkvalda. Det är därför knappast förvånande att den i sin kärna står för ungefär det som dess sex miljoner medlemmar står för. Jämställdhetsivern och miljöengagemanget, men även, paradoxalt nog, den så ofta kritiserade bristen på trovissitet och exklusivitetstänkande speglar, oavsett vad man tycker om den, medlemmarnas åsikter och är därmed precis vad man kunde förvänta av en demokratiskt organiserad lutherskt folkkyrka. En intressant fråga är därför varför de som formulerat denna typ av kritik inte tycks se detta utan talar om svenska kyrkan som om den vore en sorts anomali. Här har diskussionen i *Det gudlösa folket* visst förklaringsvärde eftersom den visar hur folkkyrkolinjen inom Svenska kyrkan under 1900-talet förlorade sitt tolkningsföreträde när det gäller att definiera de associationer som ordet kristen – och i förlängningen orden religion, teologi och kyrka – väcker.

6. SÄTTER FINGRET PÅ SEKULÄRHUMANISTERS FRUSTRATION

Det gudlösa folket har dock inte bara blivit väl mottagen inom

Svenska kyrkan utan även bland många sekulärhumanister. Jag har blivit inbjuden till Humanisterna att tala om boken vid flera tillfällen och delar av den har återpublicerats i tidskriften *Sans* som har en sekulärhumanistisk profil. I dessa kretsar verkar det främst vara det faktum att boken sätter fingret på den outtalade närvaron av religion i samhället som lyfts fram. Detta är en tematik som Humanisterna själv varit inne på. År 2009 lanserade förbundet kampanjen *Gud finns nog inte*. Kampanjen bestod bland annat av affischer i tunnelbanan som föreställde den svenska flaggan vid sidan av gulblåa flaggor där korset bytts ut mot en islamisk halvmåne eller en davidsstjärna. Syftet var att betona hur korset i flaggan är en religiös symbol utan att vi tänker på detta och att därmed sätta fingret på religionens fortsatta närvaro i vårt samhälle. Humanisternas ordförande Christer Sturmark har också beskrivit det svenska samhället som ”skensekulärt” i en diskussion som poängterar samma sak. Humanisterna är som bekant kritiska mot religionens smygnärvaro och vill förändra samhället mot en mer genomförd sekularisering. *Det gudlösa folket* blir användbar i detta projekt genom att den bekräftar bilden av kristendomens fortsatta inflytande.

7. NAVIGERAR FÖRBI BERÖRINGSSKRÄCKEN

En sista förklaring till *Det gudlösa folkets* varma mottagande är att den – trots att det är en bok om religion, kristendom och teologihistoria – lyckats navigera förbi den beröringsskräck kring dessa områden som ibland finns i det svenska offentliga samtalet. Det faktum att boken anlägger ett icke-kyrkligt och icke-teologiskt perspektiv på frågor som har både kyrklig och teologisk relevans har, gissar jag, haft betydelse för dess mottagande. Boken har således haft fördel av den religionssituation som den också explicit diskuterar, nämligen en situation där religion i allmänhet och kristendom i synnerhet av en kulturellt kristen svensk mainstreambefolkning uppfattas som något som framför allt berör andra än en själv och som man känner ett mer eller mindre artikulert behov av att markera distans till.

Även om mottagandet varit överväldigande positivt finns det förstås också negativ kritik av boken. Det har påpekats att boken inte i tillräcklig grad lyfter fram olika historiska skeenden, personer eller rörelser som haft betydelse för den utveckling som beskrivs: den fornnordiska religionen, modernitetsberättelsen, Ellen Key och livstro-rörelsen har olika recensenter menat borde kommit fram tydligare, vilket jag kan hålla med om. Boken har också kritiserats för att vara för Stockholmscentrerad i sitt urval av intervjupersoner, vilket förstås stämmer, samt för att inte ha ett tydligt definierat religionsbegrepp. Också här finns en poäng. Det är viktigt att definiera de centrala begreppen. I detta fall tycker jag dock att

frånvaron av en koncist sammanfattad definition motiveras av det faktum att hela boken är en diskussion om det svenska religionsbegreppets föränderliga och svårfångade betydelse.

En annan kritik handlar om hur den idé- språk- och religionshistoriska ansatsen i boken fråntar människor möjligheten att definiera sin egen position. Om man säger att sekulära svenskars kyrkomedlemskap, dop-ceremonier, påskfrände och religionsuppfattningar är ett uttryck för kristendom innebär ju detta att de införlivas i ett religiöst sammanhang som de själva inte vill kännas vid. Detta kan upplevas som provocerande. Denna kritik är angelägen och intressant eftersom den sätter fingret på ett problem som rör mycket forskning både inom humaniora och andra områden. Vad gör man som forskare om forskningen kommer fram till slutsatser om människor som de inte vill kännas vid? Hur agerar man om man hittar orsaker till beteenden som strider mot människors självuppfattning och ideal? Personligen kan jag här se en parallell med den forskning om Iransk kulturhistoria som jag också är intresserad av. Många iranier tar idag starkt avstånd från islam och den teokratiska islamistiska regim som styr i landet, samtidigt som man vill värna det persiska kulturarvet. För att kunna värna det persiska måste dock dessa aspekter av kulturen skiljas från de islamiska trots att de varit sammanflätade i 1200 år. Resultatet av ett sådant särskiljande blir den utbredda föreställningen att klassiska persiska poeter som Rumi, Hafez och Sa'adi, inte "egentligen" var muslimer utan att de bara låtsades vara detta. En religionshistorisk läsning av dessa poeters verk gör dock ett sådant särskiljande omöjligt. Rumi var en Koran-lärd sharia-jurist och en passionerad persisk poet. Hans poesi vittnar om ett för-islamiskt persiskt arv och en gedigen förankring i ett muslimskt berättelse-universum. I religionshistorisk forskning krockar Ibland (faktiskt ganska ofta) forskarperspektivet med den självupplevelse som finns inom de grupper som beskrivs och i sådana lägen är det angeläget att forskningen är trogen det material som den utgår från. Här utgör forskning om de sekulära postkristna svenskarna inget undantag.

När jag själv funderar över vad jag skulle vilja gjort mer eller anorlunda med det Gudlösa folket är det framför allt luckor i forskningsöversikterna som irriterar mig. Det finns mycket intressant forskning som jag inte hänvisat till i boken trots att den borde varit med, vilket är beklagligt. Det finns också teman som jag hoppas kunna fördjupa mig i framöver. Det gäller inte minst den stilla och ordlösa naturmystik som många av intervjupersonerna gav uttryck för och som är en grundbult i de postkristna svenskarnas religiositet.



Kapitel 2

Fler ideella och ökat samarbete i och med det ökade antalet flyktingar hösten 2015

Miriam Hollmer

På grund av det ökade antalet asylsökande beslöt kyrkostyrelsen att utlysa särskilt riktade medel till församlingarnas arbete med asylsökande och flyktingar. Totalt 15 miljoner skulle fördelas under 2015 och kunde sökas i tre omgångar. Ansökningarna ger ögonblicksbilder av en dramatisk period i Sveriges moderna historia, när den kraftiga ökningen av antalet asylsökande hösten 2015 gjorde det svårt för det offentliga Sverige att hantera situationen. Det civila samhället fick en viktig roll och många församlingar i Svenska kyrkan svarade på det ökade diakonala behovet med att i högre grad än tidigare engagera ideella och söka samarbete med andra aktörer.

I september 2015 fick generalsekreteraren kyrkostyrelsens uppdrag att frigöra 10 miljoner kronor till församlingars arbete med flyktingar och asylsökande. Satsningen benämndes *Förnyade ekonomiska medel till församlingars arbete med flyktingar och asylsökande* och kompletterade de under våren 2015 beslutade 5 miljoner kronorna i kyrkostyrelsens särskilda flyktingstöd. Fördelningen av medlen hösten 2015 beslutades på nationell nivå efter en första behovsanalys och prioritering på stiftsnivå. Totalt fick 75 församlingar del av anslaget under hösten 2015.

Orsa var en av de många församlingar som på kort tid mobiliserade anställda och ideella. Jag citerar direkt från deras ansökan:

”Med två dagars varsel, utan någon förvarning över huvud taget, anlände till Orsa Stadshotell 100 asylsökande måndagen 14 september 2015. Migrationsverket slöt enligt uppgift avtal med hotellet under lördagen 12 september. För detta fanns ingen beredskap, inte ens för hotellet, som stod utan personal och utan planering för exempelvis mat. Orsa kommun var helt tagna på sängen, liksom församlingen.

Huvuddelen av de asylsökande på hotellet är syrier, men innehåller även sökande från Afghanistan och Eritrea. Antalet barn under 18 år är ca 75. Många av kvinnorna är gravida.

Under den första ankomstdagen mobiliserades hastigt via FB-gruppen 'Ett Orsa för alla' spontana välkomstaktiviteter och förvirringen var stor. Vid extra personalmöte med Orsa församlings personal mån 14 september drogs ett antal akutinsatser igång, framförallt för att tillgodose behovet av kläder och basala hygienartiklar samt att fungera som konfliktlösare mellan boendentreprenören och de asylsökande. Apell om volontärsatser gick ut.

Torsdag 17 september bjöd församlingen in till ett stormöte för intresserade volontärer med ett 50-tal deltagande. Vid detta möte påbörjades en inventering av behov av insatser, aktiviteter och volontärer samt vilka resurser som finns att tillgå från föreningar och organisationer i Orsa. Orsa församling fick och tog på sig uppdraget att koordinera volontärverksamheten.

2015-09-28 anställer Orsa församling en volontärsamordnare på en projektjänst 3 månader i taget på 50 procent. Projektsamordnarens uppgift är att vara förbindelselänk mellan de asylsökande och volontärorganisationen och församlingsledningen, rekrytera och supporta volontärer samt stötta och samordna pågående aktiviteter.

Måndag 12 oktober anländer ytterligare ca 160 asylsökande till Orsa med boende på Orsa Camping. Denna grupp består huvudsakligen av asylsökande från Afghanistan, Eritrea och Syrien. Antalet barn är ca 55. I och med denna grupps ankomst återupptod delvis det kaos som inleddes vid den första gruppens ankomst, även om vi hade ansatsen till organisation uppbyggd.”

Texten är alltså från deras ansökan, men kan också läsas som en ögonblicksbild av en dramatisk period i Sveriges moderna historia. Den kraftiga ökningen av antalet asylsökande hösten 2015 gjorde det svårt för det offentliga Sverige att hantera situationen. Det civila samhället fick ofta, som i Orsa, kliva in när myndigheterna gick på knäna. Svenska kyrkan, andra religiösa samfund, idrottsföreningar, Röda korset-kretsar, hembygdsföreningar, internetbaserade volontärnätverk och andra påbörjade olika former av insatser. Olika på olika orter, i större eller mindre omfattning och med mer eller mindre samverkan sinsemellan. Många församlingar i Svenska kyrkan kom att bidra i detta arbete. Ibland finns man på orter där inte så mycket annat längre finns kvar i fråga om offentlig service. Den lokala församlingen har ofta lokaler och ett diakonalt uppdrag att ta hand om människor i utsatta livssituationer och man ses som en pålitlig aktör. I det följande ges en bild av hur Svenska kyrkans arbete med flyktingar och asylsökande såg ut genom de ansökningar om särskilda medel som skickades in i maj och oktober 2015. De ger ingen heltäckande bild av kyrkans arbete inom området, men de visar konkreta planer eller verksamhet bland dem som har skickat in ansökningar. Och de visar en förändring mot samverkan och frivilligarbete i större utsträckning under dessa månader.

ÖVERSIKTLIGT RESULTAT

Drygt 30 olika verksamhetskategorier har identifierats i ansökningarna.¹ Procenttalen i tabellen nedan visar hur stor andel av det totala antalet ansökningar där församlingarna har angett att de ägnar sig åt respektive verksamhet.

1 Utöver de aktiviteter som listas i tabell 1 finns också sådana som förekommer någon enstaka gång och då sorteras in under rubriken Övrigt.

TABELL 1. IDENTIFIERADE VERKSAMHETER FÖR FLYKTINGAR OCH ASYLSÖKANDE, FÖREKOMST I PROCENT AV SAMTLIGA ANSÖKNINGAR I MAJ RESPEKTIVE OKTOBER 2015. TOTALT ANTAL: 240.

Typ av aktivitet	Maj 2015	Oktober 2015
	Procent ja	Procent ja
Sociala aktiviteter allmänt	40 %	35 %
Barnaktiviteter allmänt	35 %	49 %
Allmän mötesplats	33 %	38 %
Språkcafé	31 %	33 %
Svenskundervisning (ej café)	28 %	33 %
Kultur*	23 %	43 %
Samhällskunskap, svensk kultur	22 %	29 %
Mötesplats unga	21 %	16 %
Psykosocialt stöd	19 %	20 %
Gåvohantering	18 %	29 %
Handarbete/hantverk	16 %	21 %
Hjälp myndighetskontakter	16 %	19 %
Övrigt	16 %	10 %
Skjutsning	15 %	16 %
Mötesplats för kvinnor	14 %	21 %
Fadder, språkvän	13 %	13 %
Praktikplats eller arbete	13 %	13 %
Påverkansarbete mot främlingsfientlighet	13 %	24 %
Ensamkommande målgrupp	11 %	13 %
Matlagning/bakning	10 %	19 %
Sport	10 %	12 %
Läxhjälp skolbarn	9 %	8 %
Andlig vård	8 %	12 %
Bibelstudier	7 %	9 %
Cykel- eller simskola	6 %	9 %
Öppen förskola	6 %	14 %
Religionsdialog	4 %	4 %
Barn i väntan/Barn i start	3 %	8 %
IT	3 %	3 %
Mötesplats för män	3 %	5 %
Trädgård/odling	3 %	2 %
Familjehem, gode män	1 %	2 %
Socialt företag	1 %	3 %
Boende		3 %
Totalt antal genomgångna ansökningar	n=140 (vår 2015)	n=100 (höst 2015)

*Kultur = musik (inklusive kör), dans, drama, bildskapande, fotografi, målning, keramik.

ANALYSEN FOKUSERAR PÅ VERKSAMHETER SOM BESKRIVS SNARARE ÄN REGIONAL OMFATTNING

Analysen bygger på det som faktiskt har angetts i de giltiga ansökningar som har skickats in och finns tillgängliga för ansökningsomgångarna i maj och oktober 2015. Den ger ingen bild av regional omfattning utan fokuserar på innehåll. Analysen har inte kunnat göra skillnad mellan befintligt arbete och sådant man söker medel för att starta.

Underlaget till denna studie består av sammanlagt 240 ansökningar som kommit in från församlingar och pastorat som önskar medel från kyrkostyrelsens riktade bidrag till arbetet med flyktingar och asylsökande under 2015. Dessa utlystes under tre tillfällen: maj, oktober och november och gällde fem miljoner kronor per omgång. I denna analys har 140 ansökningar från maj och 100 från oktober analyserats.²

Större eller mindre detaljrikedom i ansökningarna kan förstås påverka vad som går att utläsa, något man får hålla i minnet. Det har inte alltid varit möjligt att dra en klar gräns mellan vad som är ny verksamhet och vad som är en utveckling av sådant som församlingen redan gör. För analysen som helhet gäller alltså, att den bara omfattar pågående verksamhet eller verksamhet som församlingen har bedömt som möjlig att genomföra i de giltiga ansökningar som har skickats in till ansökningsomgångarna i maj och oktober 2015.

Ansökningarna kan inte användas som underlag för att redovisa en geografisk fördelning av Svenska kyrkans verksamhet för flyktingar. Framförallt kan det naturligtvis finnas verksamhet trots att man inte har sökt medel från kyrkostyrelsen. Dessutom har stiftet prioriterat i oktoberansökningarna, vilket innebär att vissa församlingars ansökningar inte har skickats vidare till nationell nivå.³

Metod

Ansökningarna har gått igenom manuellt och de många olika verksamheter som beskrivs har markerats var för sig. Om en församling exempelvis har ett språkcafé för kvinnor med ideell bemanning i samarbete med Röda korset, ibland gör utflykter och

2 Novemberansökningarna har inte tagits med i denna analys dels på grund av tidsbrist, dels för att de vid den genomläsning som gjordes under ansökningsförfarandet bedömdes vara i stort sett lika oktoberomgången. 33 församlingar eller pastorat har sökt både i maj och i oktober. I maj skickades 146 in men några var ogiltiga. I oktober var det endast två som inte kunde ingå i analysen.

3 I maj skickade församlingarna direkt till kyrkokansliet. Efter önskemål från stiftet ändrades det sedan så att församlingarna under hösten fick skicka in sina ansökningar till stiftet, som sedan bedömde eller gallrade utifrån egna bedömningar. Vissa församlingar kunde tex få medel direkt från stiftet eller bedömdes som mindre prioriterade.

erbjuder en praktikplats, har jag i analysarbetet markerat att här finns ideella, språkcafé, mötesplats för kvinnor, sociala aktiviteter, praktikplats samt samarbete. Procenttalen anger alltså hur stor andel av det totala antalet ansökningar där det framgår att församlingarna ägnar sig åt respektive verksamhet eller arbetssätt.

UTVECKLING AV VERKSAMHET OCH ARBETSSÄTT

Det tycks ha skett en utveckling mot fler och komplexare verksamheter eller arbetssätt mellan maj och oktober.

Över 80 procent av ansökningarna i oktober rör utveckling av befintligt arbete. Man kan också se att det genomsnittliga antalet aktiviteter är högre bland dem som utvecklar redan befintlig verksamhet än bland dem som startar helt nya verksamheter. Tabell 2 visar de vanligaste verksamheterna eller arbetsformer, alltså de som förekommer i mer än 30 procent av oktoberansökningarna. Under maj är det något färre verksamheter som anges av minst 30 procent: allmän mötesplats, allmänna aktiviteter för barn, sociala aktiviteter samt språkcafé.

Om man jämför de vanligaste aktiviteterna under de båda ansökningstillfällena kan man se en ökning mellan vår och höst. Under maj var det fem verksamhetsområden som förekom i mer än 30 procent av ansökningarna, i oktober åtta. Svenskundervisning låg strax under 30 procent i maj, så där är skillnaden inte så stor mot strax över i oktober. Vad gäller aktiviteter som sorteras under samlingsnamnet kultur (dvs. musik inklusive kör, dans, drama, bildskapande, fotografi, målning och keramik) har det däremot skett en betydande ökning, från 23 till 48 procent av ansökningarna.

I fråga om arbetsformer är det en betydligt större andel av församlingarna som i sina ansökningar anger samarbete med andra aktörer och att ideella krafter deltar i arbetet i oktober jämfört med maj. Där har det skett en ökning med drygt 20 procent. Sammanfattningsvis omfattar alltså oktoberansökningarna fler aktivitetsområden totalt sett samtidigt som de vanligaste aktiviteterna och arbetsformerna tas upp i en betydligt större andel av ansökningarna.

TABELL 2. VERKSAMHETER OCH ARBETSSÄTT SOM ANGETTS AV MINST 30 PROCENT AV ANSÖKNINGARNA I OKTOBER SAMT MOTSVARANDE VERKSAMHETS ANDEL I ANSÖKNINGARNA I MAJ.

Typ av aktivitet eller arbetssätt	Maj 2015	Oktober 2015
Samarbete	45 %	70 %
Barnaktiviteter allmänt	35 %	49 %
Ideella	15 %	48 %
Kultur	23 %	43 %
Allmän mötesplats	33 %	38 %
Sociala aktiviteter allmänt	40 %	35 %
Språkcafé	31 %	33 %
Svenskundervisning	28 %	33 %

Som jag nämnde i inledningen är ansökningarna olika detaljerade, vilket gör att listor över verksamheter inte är ett helt säkert mått på utveckling eller ökad komplexitet. Det finns en risk att man listar detaljrikedom snarare än högre aktivitet. Med den reservationen i åtanke, kan man ändå konstatera att fler aktiviteter beskrivs i oktober än i maj. I maj var snittet för antal angivna aktiviteter fem, i oktober sju. I tabell 3 visas ökningen mellan maj och oktober i procent.

TABELL 3. FÖRÄNDRING I PROCENTHETER I FRÅGA OM ANTALET ANGIVNA AKTIVITETER OCH ARBETSSÄTT MELLAN MAJ OCH OKTOBER.

20–35 procentenheters ökning från maj till oktober

Ideella

Samarbete

Kultur

10–15 procentenheters ökning från maj till oktober

Barnaktiviteter allmänt

Gåvohantering

Påverkansarbete mot främlingsfientlighet

Samordning nätverk

5–10 procentenheters ökning från maj till oktober

Matlagning/bakning

Öppen förskola

Samhällskunskap, svensk kultur

Mötesplats för kvinnor

Allmän mötesplats

Svenskundervisning (ej café)

Handarbete/hantverk

Barn i väntan/Barn i start/Dessa mina minsta

0–5 procentenheters ökning från maj till oktober

Andlig vård

Hjälp myndighetskontakter

Cykel- eller simskola

Boende

Språkcafé

Ensamkommande målgrupp

Sport

Bibelstudier

Mötesplats för män

Socialt företag

Psykosocialt stöd

Skjutsning

Myndighetssamverkan

Familjehem, gode män

Fadder, språkvän

Praktikplats eller arbete

Religionsdialog

IT

0–5 procentenheters minskning från maj till oktober

Läxhjälp skolbarn

Trädgård/odling

Sociala aktiviteter allmänt

Mötesplats unga

Övrigt

Under genomgången av ansökningarna har jag försökt identifiera huruvida de aktiviteter församlingen eller pastoratet söker medel för är nystartade aktiviteter eller om det rör sig om utveckling av en verksamhet som man redan bedriver. Ansökningarna från maj är ofta utformade på ett sätt som gör det svårt att avgöra vad som är ny verksamhet och vad som är en utveckling av redan befintlig. Bland oktoberansökningarna är det dock bara oklart i några få fall. Det går därför att se att i oktober rörde över 80 procent av ansökningarna utveckling av befintlig verksamhet. I maj går det inte att avgöra i över hälften av fallen.

TABELL 4. NYSTARTAD VERKSAMHET ELLER UTVECKLING AV BEFINTLIG VERKSAMHET, FÖRDELNING I PROCENT, I MAJ OCH I OKTOBER. TOTALT ANTAL 240.

	maj (tot. 140)	oktober (tot. 100)
Nystartat	19 %	14 %
Utveckling av befintligt	21 %	83 %
Oklart	59 %	3 %
	100 %	100 %

Hur ser det ut bland de aktiviteter som är nystartade i maj och sedan återkommer i oktober? En jämförelse mellan de som var nystartade i maj och återfinns som utvecklade verksamheter i oktober (sex stycken) visar att den genomsnittliga aktiviteten hade ökat från 19 till 31 angivna aktiviteter. Eftersom en så stor del av majansökningarna inte lät sig kategoriseras som nystartare eller utvecklare får det emellertid ses som ett axplock.

Ett annat sätt att testa hur komplexiteten ökar med tiden är att undersöka vad som händer med den procentuella fördelningen av hur vanliga olika aktiviteter är om man jämför nystartare och utvecklare. Man kan ta ideella som exempel. I oktober hade 48 stycken (48 procent) uppgett att ideella användes i verksamheten. Bland dem var fem nystartare och 43 utvecklare. Strax över hälften av alla utvecklare (43 av 83) använde ideella i oktober, och strax under hälften av nystartarna (5 av 14).

I de flesta fall är det som sagt svårt att jämföra oktober med maj, men just när det gäller ideella kan man jämföra då det enbart var fyra som hörde till dem där det var svårt att avgöra om verksamheten var ny eller en utveckling. I maj fanns inga ideella hos nystartarna, och 17 hos utvecklarna. Fyra fanns hos de oklara. Totalt hade 15 procent uppgett ideella i verksamheten. I oktoberansökningarna har alltså andelen som anger att man använder ideella i sin verksamhet ökat med 33 procentenheter. Om man bara tittar

på siffrorna för ansökningarna som rör de utvecklade verksamheterna är det en skillnad på 35 procentenheter mellan maj och oktober. Inom de redan befintliga, utvecklade verksamheterna anger också en större andel av de sökande församlingarna/pastoraten att man bedriver verksamheten i samarbete med andra aktörer (75 procent) jämfört med de nystartade verksamheterna (57 procent). Bland de olika aktiviteterna är det framförallt inom undervisning i svensk samhällskunskap och gåvohantering som det i flertalet fall rör sig om befintlig, utvecklad verksamhet. Ingen av de nystartade verksamheterna omfattar någon av dessa aktiviteter medan de förekommer i strax under 35 procent av de utvecklade.

Skillnaderna är också stora i fråga om medverkan av volontärer i verksamheten. Av de nystartade i oktoberomgången angav 36 procent att ideella medverkade i verksamheten. Bland de redan befintliga verksamheterna var motsvarande andel 52 procent.

Majansökningarna är mer svåranalyserade på grund av den stora andel där det är oklart om verksamheten är ny eller en utveckling av redan befintlig verksamhet. Trots det kan man se vissa mönster. Inom de nystartade verksamheterna uppgav inte någon av församlingarna/pastoraten att de använde sig av ideella i verksamheten. Totalt var det bara 15 procent vars verksamhet för asylsökande och flyktingar inbegrep ideella insatser, enligt ansökningarna.

En del skillnader inom vissa typer av aktiviteter framkommer också vid en närmare undersökning av majansökningarna. Den vanligaste aktiviteten bland de relativt få nystartade verksamheterna i denna första ansökningsomgång är exempelvis allmän mötesplats, vilket kanske inte är så förvånande då det är något som relativt lätt kan skapas i församlingens lokaler. Det kan tyda på att verksamheten blir mer komplex efter hand. I början verkar man utgå mer från den reguljära församlingsverksamheten, som redan inbegriper mötesplatser eller öppen förskola, medan den verksamhet som ska utvecklas är mer formad för målgruppen, som t.ex. svenskundervisning eller kulturverksamhet för asylsökande, och använder i högre grad ideella eller samverkar med andra aktörer. Sammantaget ger de olika sätten att undersöka utvecklingen mellan maj och oktober en indikation på att det har skett en förändring mot fler och mer mångfacetterade verksamheter eller arbetssätt.

ETT ÖPPNARE FÖRSAMLINGSLIV

Analysen av ansökningarna om särskilda medel för arbetet med flyktingar visar att samarbete med det övriga civila samhället liksom med offentliga aktörer har ökat betydligt mellan maj och oktober 2015. Det är även betydligt vanligare att ange att ideella

finns med i verksamheterna i oktoberansökningarna jämfört med majansökningarna.

Att volontärer i allt större utsträckning deltar i delar av verksamheten hänger förstås samman med att de egna resurserna inte längre räckte till när behoven ökade så mycket. Man behövde frivilliga krafter, och människor ville gärna ställa upp. Att det blir mer fokus på samverkan och ideella krafter visar att många församlingar/pastorat har förmått att anpassa och bredda verksamheten när samhället har behövt det. Detta stöds också av jämförelsen mellan dem som startar något nytt och dem som utvecklar befintlig verksamhet. Visst gäller det vissa mer än andra, men det är ändå en tydlig tendens. Församlingarnas svar på den ökade andelen flyktingar och asylsökande tycks ha blivit ett öppnare församlingsliv.

Det tredje området som ökat mest mellan vår och höst är kultur, med vilket menas musik (inklusive kör), dans, drama, bildskapande, fotografi, målning, keramik. Det hänger sannolikt ihop med att uttrycksformer som inte kräver språkkunskap blir extra värdefulla samtidigt som kultur även kan vara terapeutiskt. Gåvohantering (dels ren utdelning av kläder eller liknande, dels försäljning av skänkta gåvor) har också ökat, som en följd av de stora behov av kläder och andra förnödenhetsartiklar som uppstod.

Det finns alltså en utveckling mot större samverkan och inkludering av ideella medarbetare i oktober jämfört med maj. Många lyfter i samband med det också sitt kontaktskapande arbete som ett sätt att motverka främlingsfientlighet. Att motverka främlingsfientlighet är en del av ett genomgående tema i ansökningarna, där församlingarna ser sig som en möjlig länk in i det svenska samhället. Hos församlingen kan man få andlig gemenskap, om man så önskar, men man kan framförallt få mötas som människor. Det är inte bara asylsökande som får möta svenskar, det är även svenskar som kan behöva möta asylsökande. Kyrkans lokaler och trovärdighet som aktör är två faktorer som ger möjlighet för båda att mötas som människor.

Fryksände pastorat i Karlstads stift sammanfattar läget fint i sin ansökan från oktober:

”Sammantaget står Fryksände pastorat idag inför en helt ny situation där vi trots en pressad ekonomisk situation – beroende på minskande befolkningsunderlag – måste bredda vårt sätt att arbeta. För att klara detta måste vi som kyrka naturligtvis jämte satsningen på vår samordnare satsa på att inkludera ideella medarbetare tillika samordna våra insatser med övriga samhällsaktörer; privata företag, entreprenörer, Röda korset,

kommun, landsting och region Värmland m.fl. Vi är även i den situationen att den 'latenta men ändå påtagliga främlingsfientligheten' inte i onödan behöver aktiveras. Något som kan bli fallet om exempelvis arbetet för de äldre, som i pastoratet är en mycket stor målgrupp, nedprioriteras för att vi ska arbeta mer mot flyktingarna och flyktingförläggningarna. Då finns nämligen en påtaglig risk att främlingsfientligheten ökar och att grupp ställs mot grupp. Vi måste parallellt verka för en hållbar social utveckling och där vi även är delaktiga i arbetet att många av de flyktingar som nu är i vår kommun tillfälligtvis också ges skäl att också stanna kvar. Med tanke på urbaniseringen och de utmaningar som väntar (inte minst allt som hör till en åldrande befolkning) behövs alla! Därför behövs kontaktskapande och gränsöverskridande möten med lokalbefolkningen. Arbetet med flyktingar och integration har således många dimensioner såväl ur ett pedagogiskt perspektiv som ur ett diakonalt (integration och socialpsykologiskt stöd).”

Artikeln är en sammanfattning av Miriam Hollmers rapport "Ett öppnare församlingsliv. Svenska kyrkans möte med det ökade antalet asylsökande 2015. En analys av ansökningar till kyrkostyrelsens riktade medel." Kyrkokansliet 2016.



Kapitel 3

Ung ledare i Svenska kyrkan: En fråga för alla?

Erika Willander

2015 valde 8 975 medlemmar att engagera sig i Svenska kyrkan som unga ledare. Antalet översteg året före och året före det. Faktiskt är det så att sedan början av 2000 har antalet unga ledare fördubblats¹. En sådan ökning är ovanlig bland Svenska kyrkans verksamheter och kan ses i ljuset av att antalet konfirmander, deltagare och besökare i barn- och ungdomsverksamhet före konfirmation blir allt färre.

Ett engagemang som ung ledare kan ses som en väg in till ett aktivt församlingliv. Ung ledare är betydligt mer kyrksamma än konfirmander (jmf., Straarup 1998; Eek 2011) och dess engagemang kan betraktas som en förlängd konfirmationstid. Dessutom utgör de unga ledarna en viktig rekryteringsbas för Svenska kyrkan. Många unga ledare erbjuds ersättning för sina insatser redan efter ett par år i verksamheten (jmf., Frisell 2011). Därefter är det långt ifrån ovanligt att de som en gång var unga ledare väljer en kyrklig yrkesbana, utbildar sig och får en tjänst i Svenska kyrkan.

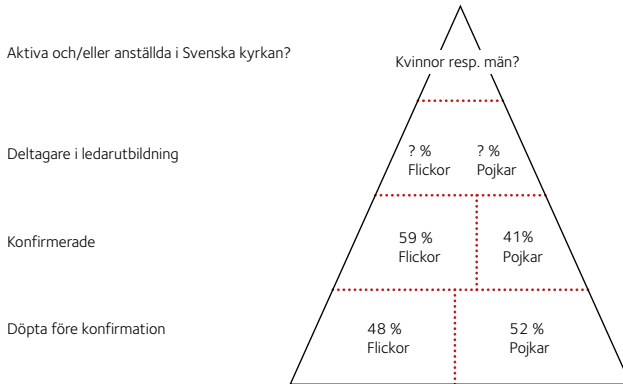
Trots att ett engagemang som ung ledare kan bidra till att unga blir utövande kristna är de som arbetar med konfirmationsverksamhet inte odelat positiva till att antalet ökar. År 2015 fanns det en ung ledare per tre konfirmander. Anställda uttrycker ibland att det är svårt att finna meningsfulla uppgifter för de unga ledarna när de är så många. Det händer också att konfirmander uttrycker kritik – de unga ledarna uppfattas som en ”grupp i gruppen” som gör det svårt för konfirmanderna att lära känna varandra (jmf., Grahn 2011). Det kan med andra ord finnas incitament för församlingar att hålla nere antalet unga ledare och inte låta alla som vill delta i ledarutbildning efter konfirmationen göra det (jmf., Frisell 2011).

1 År 2001 fanns 4566 unga ledare i Svenska kyrkan.

Att engagera sig som ung ledare kan betraktas som en del av en urvalsprocess. Sedan 1995 är dopet medlemsgrundande i Svenska kyrkan. Av dem som döps in i Svenska kyrkan väljer ett antal att delta i konfirmationen. År 2015 var andelen konfirmander av medlemmar i Svenska kyrkan 43 procent. Efter konfirmationen väljer en ännu mindre andel att engagera sig som ung ledare.

Betydelsen av denna urvalsprocess kan exemplifieras utifrån ett genusperspektiv. År 2015 döptes 25 029 pojkar och 23 887 flickor före konfirmationstiden. Att antalet döpta pojkar överstiger antalet döpta flickor diskuteras sällan i Svenska kyrkan. Istället har det varit vanligt att relatera antalet födda till antalet döpta för att ta fram ett jämförande relativt tal, en procentsats (jmf., Sjölin 1992). Eftersom det föds fler pojkar än flickor i Sverige blir det relativa talet högre för flickor än för pojkar. I reell mening döps dock fler pojkar.

Dop före konfirmation kan ses som ett fundament för den väg som leder till ett aktivt medlemskap i Svenska kyrkan. Av alla dop före konfirmation 2015 utgör dop av flickor 48 procent och dop av pojkar 52 procent (se illustration 1, nedan). Av alla konfirmerade år 2015 var 59 procent flickor och 41 procent pojkar. Från tiden för barndop till tiden för konfirmation har med andra ord en relativt jämn fördelning mellan flickor och pojkar övergått till en fördelning där flickorna utgör en större andel än pojkarna. Efter konfirmation följer engagemang som ung ledare. Många församlingar spelar en aktiv roll i att rekrytera unga ledare (jmf., Frisell 2011). Det betyder att vid tiden för engagemanget som ung ledare finns möjlighet att göra skillnad och arbeta för en mer jämn fördelning mellan pojkar och flickor. Genusbalansen i ledarutbildningen är av betydelse, inte minst eftersom unga ledare utgör en viktig arena för rekrytering till tjänster i Svenska kyrkan (jmf., Grahn 2011) och kan utgöra grunden för ett aktivt engagemang i Svenska kyrkan mer generellt. ”Medlemspyramiden” (illustration 1) är tänkt att illustrera betydelsen av ledarutbildning och engagemang som ung ledare utifrån just ett sådant genusperspektiv.



Det finns även andra faktorer som Svenska kyrkan bör beakta om målet är att vägarna till engagemang i Svenska kyrkan ska vara jämställda och jämlika. De som känner Guds kallelse bör få möjlighet att engagera sig i Svenska kyrkan oavsett om de är födda i Sverige av föräldrar födda i Sverige eller om de är födda utomlands eller har föräldrar födda utomlands. Samma form av likhet bör även gälla för personer som sedan tidigare är kända för församlingsmedarbetare genom att de deltagit i barn- och ungdomsverksamhet och för personer som i början av konfirmationstiden är nya inför Svenska kyrkans ungdomsverksamhet.

Den här artikeln berör frågor om jämställdhet och jämlikhet utifrån ett flerårigt enkätmaterial. Utgångspunkten är konfirmander som påbörjade sin tid som konfirmander 2012–2013 som besvarat enkäter vid två tillfällen – i början av konfirmationstiden och två år efter konfirmation.

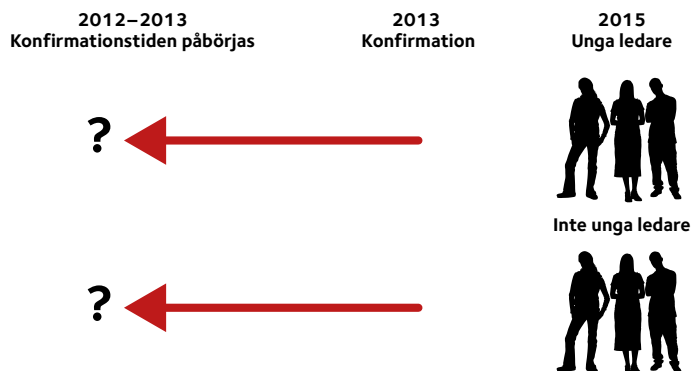
METOD – ATT BLICKA BAKÅT FÖR ATT SE FRAMÅT

Enkätundersökningar där samma personer svarat på frågor över tid ger särskilda möjligheter till analys. Även om resultaten samlas in i kronologisk ordning så kan resultaten analyseras med det sist insamlade resultatet som utgångspunkt. För analysen här är två grupper av intresse: unga ledare och de som inte är unga ledare (se illustration). Eftersom en konfirmand blir ung ledare efter konfirmation kan frågor om att vara ung ledare ställas först i den

2. Andelen döpta flickor respektive pojkar före konfirmation är beräknade mot bakgrund av totalt antal döpta före konfirmation. Andelen konfirmerade flickor respektive pojkar är beräknade mot bakgrund av totalt antal konfirmerade (flickor och pojkar). Barn utan personnummer och konfirmerade i vuxen ålder är inte medtagna i beräkningarna. Beräkningarna är gjorda på data hämtade från kyrkobokföringen.

enkät som besvaras två år efter konfirmation. Genom att följa de svarande bakåt i tiden, till tillfället då de besvarade sin första enkät när konfirmationstiden påbörjades, kan vi analysera skillnader som fanns mellan dessa två grupper redan då.

ILLUSTRATION 2: TILLBAKABLICKANDE ANALYS



Styrkan med materialet är de möjligheter det ger för tillbakablickande analys. Tidigare studier av unga ledare har bland annat visat att ledarna är mer religiösa än konfirmanderna (jmf., Grahn, Eek och Frisell 2011). För att nå detta resultat har svar på frågor om religiositet från en årskull konfirmander jämförts med svar från unga ledare. Inom en årskull konfirmander finns dock både de som själva kommer att bli unga ledare och de som inte kommer att engagera sig på detta sätt. Att jämföra konfirmander rakt av med unga ledare blir därför inte helt rättvisande. Undersökningen som presenteras här möjliggör att dessa två grupper inom en årskull av konfirmander kan jämföras. På så sätt kan kunskapen om de unga ledarnas religiositet fördjupas eftersom vi kan studera skillnader som uppträder redan i början av konfirmationstiden mellan de som går vidare som unga ledare och de som inte gör det.

De enkätsvar som analyseras här är en del av en större europeisk studie (se, Schweitzer et al 2015; Schweitzer et al kommande). För att enkätfrågorna skulle vara förståeliga i flera länder ställdes inte frågor om "unga ledare" utan om möjlighet till ledarutbildning (se tabell 1 för exakta frågeställningar). Svaren på frågan om deltagande i ledarutbildning får här vara vägledande för kunskapen om unga ledare i Svenska kyrkan.

SKILLNADER FRÅN FÖRSTA BÖRJAN

Analysen presenterad här börjar egentligen före konfirmationsti-

den. Konfirmanderna fick i början av sin konfirmationstid besvara bakgrundsfrågor om kön och var de själva och deras föräldrar är födda. Av den första tabellen framgår att det är vanligare att flickor än pojkar fick erbjudande om ledarutbildning och faktiskt deltog. Pojkar har i högre utsträckning än flickor avböjt erbjudande om ledarutbildning. Andelen flickor som inte blev erbjudna ledarutbildning men skulle ha velat detta (14 procent av de svarande flickorna) är markerad i tabell 1 eftersom skillnaden mellan pojkar och flickor är stor och därför bidrar till att skillnaderna mellan könen är statistiskt säkerställda.³ De här resultaten pekar mot att skevheten mellan pojkar och flickor delvis beror på att erbjudandet om ledarutbildning är mer attraktivt för flickor än för pojkar.

TABELL 1. ERBJUDANDE OM LEDARUTBILDNING EFTER KÖN OCH EGET SAMT FÖRÄLDRARS FÖDELSELAND. PROCENT.

Fanns det ett erbjudande om ledarutbildning för konfirmandens föräldrar?	Flickor	Pojkar	Konfirmanden och båda föräldrarna födda i Sverige	Konfirmanden eller minst en förälder född utomlands	Samtliga svarande
Ja och jag deltog	16	10	16	3	14
Ja men jag deltog inte eller slutade efter en tid	20	34	20	45	24
Nej men jag hade velat delta	14	1	10	3	11
Nej och jag var inte intresserad av att delta	29	27	29	26	28
Vet inte	22	28	25	23	24
Totalt	101	100	100	100	101
Antal svarande	180	81	223	31	266

Kommentar: Skillnaderna mellan flickor och pojkar är statistiskt signifikanta ($\chi^2(4) = 16,39, p < 0,003$). Det finns också signifikanta skillnader mellan de konfirmander som själva är födda i Sverige och även har föräldrar som är födda i Sverige och konfirmander som antingen själva är födda utomlands eller har minst en förälder som är född utomlands ($\chi^2(4) = 11,90, p < 0,018$).

Det finns också statistiskt säkerställda skillnader mellan konfirmander födda i Sverige med föräldrar födda i Sverige och konfirmander födda utomlands eller med minst en förälder född utomlands. I tabell 1 är följande resultat markerat: andelen utlandsfödda som erbjudits ledarutbildning men tackat nej (45 procent av de svarande inom denna grupp). Resultaten är markerade eftersom de

3 För alla analyser av skillnader mellan pojkar och flickor samt konfirmander födda i Sverige av föräldrar födda i detta land och konfirmander med minst en förälder född utomlands har beräkningar av de standardiserade residualerna använts för att avgöra om ett värde bidrar signifikant till analysen eller inte. Procentsatser markerade med understrykning i tabell 1 motsvarar en standardiserad residual större än 1.96.

bidrar till den statistiskt påvisade skillnaden mellan födda i Sverige och födda utomlands. Konkret visar resultaten att det är vanligt bland de utlandsfödda att tacka nej till erbjudande om ledarutbildning medan det är vanligare bland födda i Sverige av svenska föräldrar att tacka ja. Alltså avstår konfirmander med minst en förälder född utomlands ledarutbildning i högre grad än andra. Resultaten visar inte om dessa konfirmander avstår för att de själva inte tycker att ledarutbildningen känns relevant eller om deras val beror på att de inte känner sig välkomna.

Bland dem som inte fått erbjudande och inte var intresserade av att delta eller inte vet om de fått ett erbjudande om ledarutbildning, är skillnaderna inte lika betydande som för det aktiva valet följt av ett erbjudande. För beslutet att delta i ledarutbildning spelar det alltså roll om konfirmanden är flicka eller pojke, född i Sverige eller har minst en förälder född utomlands. Ledarutbildningen lockar flickor före pojkar, konfirmander med svensk födelseort framför konfirmander med minst en förälder född i annat land än Sverige.

RELIGIOSITET VID KONFIRMATIONSTIDENS BÖRJAN

Vid konfirmationstidens början fick konfirmander frågor om tro och gudstjänstvanor. I tabell 2 redovisas svaren på dessa frågor i relation till erbjudande om ledarutbildning. Här används den tillbakablickande analysen beskriven tidigare i denna artikel. Konkret betyder detta att information från enkätundersökningen genomförd två år efter konfirmationen kopplats samman med information insamlad vid början av konfirmationstiden.

Resultaten verkar tyda på skillnader mellan de undersökta grupperna. Tro på Gud verkar vara vanligare bland följande grupper: De som får erbjudande och deltar, de som inte får erbjudande men skulle ha velat delta och de som inte vet om de fått ett erbjudande eller inte. Skillnader mellan dessa grupper och övriga är dock så små att de inte kan säkerställas statistiskt. Detsamma gäller deltagande i gudstjänst före konfirmationstiden. De som fick erbjudande och deltog och de som skulle ha velat få ett erbjudande om ledarutbildning verkar ha deltagit mer regelbundet i gudstjänst före konfirmation, men skillnaderna mot de andra grupperna är för små för att de ska vara signifikanta. Den statistiska slutsatsen för resultaten presenterade i tabell 2 är därför att det inte finns någon skillnad i religiositet i början av konfirmationstiden.

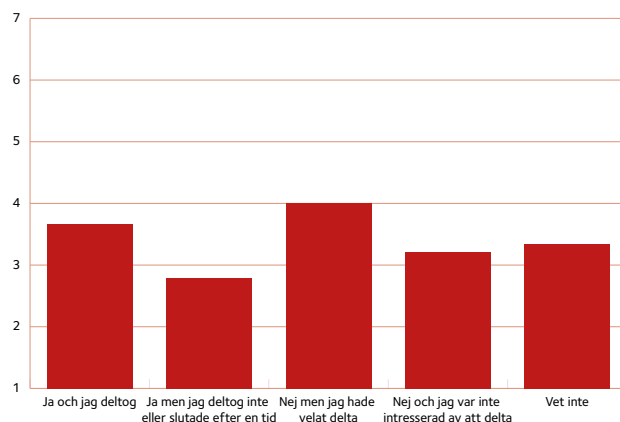
TABELL 2. ERBJUDANDE OM LEDARUTBILDNING EFTER RELIGIOSITET I TERMER AV TRO PÅ GUD OCH DELTAGANDE I GUDSTJÄNSTER. KONFIRMANDER VID KONFIRMATIONSTIDENS BÖRJAN. PROCENT.

Fanns det ett erbjudande om ledarutbildning för konfirmandarbete?	Tro på Gud			Deltagande i gudstjänst före konfirmeringstiden			Samtliga svarande
	Ja	Osäker	Nej	Regelbundet och vid flera typer av gudstjänst	Ibland eller vid vissa typer av gudstjänst	Sällan eller aldrig	
Ja och jag deltog	18	16	8	18	16	7	14
Ja men jag deltog inte eller slutade efter en tid	18	23	28	23	22	28	24
Nej men jag hade velat delta	18	11	6	15	10	9	11
Nej och jag var inte intresserad av att delta	17	29	35	22	29	30	28
Vet inte	28	21	24	22	22	26	24
Totalt	99	100	101	100	99	100	101
Antal svarande	60	120	80	78	118	46	266

Kommentar: Enkätfrågan om tro på Gud mättes ursprungligen med hjälp av en sjugradig skala där ytterligheterna stod för Instämmer helt och Tar helt avstånd. För analysen här kodades svaren om till kategorier. Kategorin här kallad "Ja" är skalsteg 7 (Instämmer helt) och skalsteg 6, kategorin med beteckningen "Osäker" är skalsteg 5, 4 och 3, kategorin "Nej" är skalsteg 2 och 1 (Tar helt avstånd). Skillnaderna mellan de tre kategorierna av Gudstro är inte statistiskt signifikanta. Kategorierna för gudstjänstdeltagande är skapade av en niogradig skala där värdet 9 står för Regelbundet deltagande i flera typer av gudstjänster (till exempel söndagsgudstjänster och gudstjänst i samband med dop, vigsel eller begravning). Värdet 1 i samma skala står för svaret Deltar aldrig. För analysen här står skalsteg 9 (Regelbundet deltagande i flera typer av gudstjänster), skalsteg 8 och 7 för kategorin kallad "Regelbundet och vid flera typer av konfirmeration", skalsteg 6, 5 och 4 bildar kategorin "Ibland och vid vissa typer av gudstjänster" och skalsteg 3, 2 och 1 (Deltar aldrig) har lagts ihop till kategorin kallad "Sällan eller aldrig". Skillnaderna mellan de olika kategorierna av gudstjänstdeltagande är inte signifikanta.

Religiositet mäts ofta som summan av tro, praktik och tillhörighet till religion. Den sistnämnda kan vara objektiv (är du medlem i kyrkan?) eller subjektiv (är det viktigt för dig att tillhöra kyrkan?). När konfirmanderna får frågan om subjektiv tillhörighet till Svenska kyrkan framkommer attitydskillnader. De som kommer att få erbjudande om ledarutbildning och deltar samt de som inte får ett erbjudande om ledarutbildning men skulle ha velat delta anser det viktigare att tillhöra kyrkan än de andra grupperna. Även de som två år efter konfirmeringen inte vet om de fått ett erbjudande om ledarutbildning eller inte tycker att det är relativt viktigt att tillhöra Svenska kyrkan i början av konfirmeringstiden.

DIAGRAM 1. ERBJUDANDE OM LEDARUTBILDNING OCH INSTÄLLNING TILL PÅSTÅENDET "DET ÄR VIKTIGT FÖR MIG ATT TILLHÖRA KYRKAN". KONFIRMANDER VID KONFIRMATIONSTIDENS BÖRJAN. MEDELVÄRDEN (MINIMUM 1 – MAXIMUM 7).



Kommentar: Medelvärdeskillnaderna mellan grupperna är signifikanta ($p < 0.05$).

Summerar vi resultaten om religiositet vid konfirmationstidens början verkar det som om det inte finns skillnader i tro eller deltagande i gudstjänst, men däremot i fråga om hur konfirmanderna bedömer det som viktigt att tillhöra kyrkan. Att det just är relationen till Svenska kyrkan som organisation som är relevant framkommer också i fördjupande analyser som jag genomfört (se, Willander, kommande 2016). I dessa analyser framkommer att det finns skillnader mellan de som engagerar sig i Svenska kyrkan och de som inte gör det vad gäller tidigare erfarenhet av att delta i kyrkans aktiviteter (barn- och ungdomsverksamhet). Däremot finns inga skillnader mellan dessa grupper vad gäller föräldrarnas intresse för religion eller vanor att, till exempel, be kvällsbon.

RELIGIOSITET TVÅ ÅR EFTER KONFIRMATION

När de som konfirmerats 2013 svarar på frågan om erbjudande om ledarutbildning svarar 14 procent att de fick erbjudande om ledarutbildning och också deltog, 24 procent säger att de fick ett erbjudande men valde att inte delta eller slutade efter en viss tid. Det betyder att sammantaget har 38 procent av ungdomarna fått ett erbjudande om ledarutbildning efter konfirmation. Uppgiften är intressant i relation till svaren från dem som säger sig inte vara engagerade i Svenska kyrkan två år efter konfirmationstiden. Av dessa anger 43 procent att en anledning till frånvaro av engagemang var att de aldrig blev tillfrågade att vara fortsatt engagerade.

Något kan också sägas om den generella utvecklingen av dem som konfirmerades 2013. I början av konfirmationstiden uppgav 24 procent av konfirmanderna att de tror på Gud – två år efter konfirmation är motsvarande andel 19 procent. Det är alltså färre som tror två år efter konfirmation än vid konfirmationstidens början. Utvecklingen för gudstjänstdeltagandet är svårare att ge en generell bild av då deltagandet mättes på olika sätt vid början av konfirmationstiden och två år efter konfirmation. Därför kan inte utvecklingen över tid kommenteras utifrån om den ökat eller minskat över tid.

Mot bakgrund av att andelen som tror på Gud dalat något sedan början av konfirmationstiden är det relevant att gå vidare med skillnader mellan dem som deltagit i ledarutbildning och de som inte har det av olika anledningar. I tabell 3 visas resultaten för tro på Gud och deltagande i gudstjänst två år efter konfirmation. Bland dem som fått erbjudande om ledarutbildning och deltagit är det relativt vanligare att tro på Gud än bland dem som fått erbjudande men inte deltagit eller slutat efter en tid. Det är också vanligare att tro på Gud om man är del av gruppen som inte fått erbjudande men gärna hade velat få ett sådant. Två år efter konfirmation är skillnaderna mellan de undersökta grupperna så stora att de är reella och signifikanta.

TABELL 3. ERBJUDANDE OM LEDARUTBILDNING EFTER RELIGIOSITET I TERMER AV TRO PÅ GUD OCH DELTAGANDE I GUDSTJÄNSTER. KONFIRMERADE TVÅ ÅR EFTER KONFIRMATION. PROCENT.

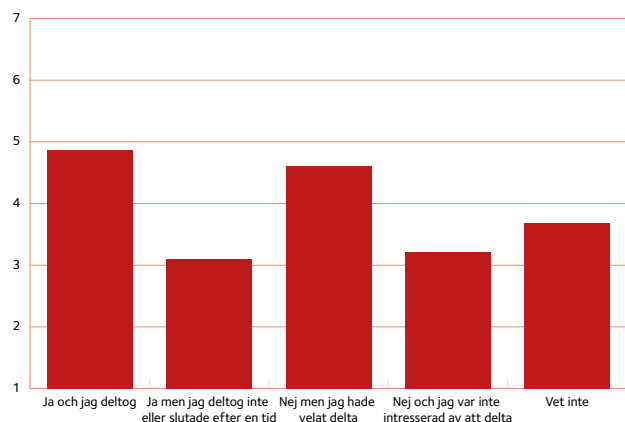
Fanns det ett erbjudande om ledarutbildning för konfirmandensarbete?	Samtliga svarande	Tro på Gud			Deltagande i gudstjänst		
		Ja	Osäker	Nej	Ofta (flera gånger per år)	Ibland (någon gång per år)	Sällan eller aldrig
Ja och jag deltog	14	22	17	7	48	9	4
Ja men jag deltog inte eller slutade efter en tid	24	20	24	26	10	28	26
Nej men jag hade velat delta	11	16	12	6	17	12	7
Nej och jag var inte intresserad av att delta	28	16	26	36	13	26	36
Vet inte	24	26	21	26	13	25	27
Totalt	101	100	100	101	101	100	100
Antal svarande	266	50	107	105	48	85	129

Kommentar: Enkätfrågan om tro på Gud mättes ursprungligen med hjälp av en sjugradig skala där ytterligheterna stod för Instämmer helt och Tar helt avstånd. För analysen här kodades svaren om till kategorier. Kategorin här kallad "Ja" är skalsteg 7 (Instämmer helt) och skalsteg 6, kategorin med beteckningen "Osäker" är skalsteg 5, 4 och 3, kategorin "Nej" är skalsteg 2 och 1 (Tar helt avstånd). Skillnaderna mellan de tre kategorierna av Gudstro är statistiskt signifikanta ($\chi^2(8) = 17.49, p < 0.025$). Kategorierna för gudstjänstdeltagande bygger på svar på frågan "Hur ofta deltar du i gudstjänst?" Alternativen I stort sett varje vecka, varje månad och 5-11 gånger per år har lagts samman för att skapa kategorin i analysen kallad "Ofta". Svaret 1-4 gånger per år utgör kategorin "Ibland" och svaren I stort sett aldrig utgör kategorin kallad "Sällan eller aldrig". Skillnaderna mellan grupperna av gudstjänstdeltagande är signifikanta ($\chi^2(8) = 69.27, p < 0.000$).

Utöver skillnader i tro mellan grupperna finns det också skillnader i deltagande i gudstjänst. Två år efter konfirmation är de som fått erbjudande om ledarutbildning och deltagit i den frekventare gudstjänstdeltagare än övriga grupper. Även bland dem som inte fått erbjudande men skulle ha velat är frekvent gudstjänstdeltagande vanligare än i övriga grupper.

Skillnaderna i vanorna för gudstjänstdeltagande är intressanta eftersom de skulle kunna säga något om känslan av subjektiv tillhörighet till Svenska kyrkan. En analys av svaren på frågan ”det är viktigt för mig att tillhöra kyrkan” (Diagram 2) visar dock en något annan bild -- det är viktigt att tillhöra Svenska kyrkan för både för dem som fått erbjudande och deltagit och dem som inte fått erbjudande men skulle ha velat delta i en ledarutbildning. Även bland dem som inte vet om de fått ett erbjudande är det viktigt att tillhöra Svenska kyrkan.

DIAGRAM 2. ERBJUDANDE OM LEDARUTBILDNING OCH INSTÄLLNING TILL PÅSTÅENDET ”DET ÄR VIKTIGT FÖR MIG ATT TILLHÖRA KYRKAN”. KONFIRMERADE TVÅ ÅR EFTER KONFIRMATION. MEDELVÄRDEN (MINIMUM 1 – MAXIMUM 7).



Kommentar: Medelvärdeskillnaderna mellan grupperna är signifikanta ($p < 0.05$).

Två år efter konfirmation kan skillnaderna i religiositet summeras på följande sätt: De som vill delta i ledarutbildning är i högre grad religiöst utövande än de som inte vill delta i ledarutbildning (oavsett om de fått erbjudande om detta eller inte). De som vill delta i ledarutbildning tror också på Gud i högre utsträckning än de som inte vill delta och anser att det är viktigt att tillhöra Svenska kyrkan.

Om fokus läggs på förändringar från början av konfirmationstiden till två år efter konfirmationstiden verkar det som att de som fått erbjudande om ledarutbildning och deltagit blivit stärkta i sin religiositet. Möjligen är det dessa personer som konfirmationsundervisningen når. Mot bakgrund av de tidigare redovisade skillnaderna mellan pojkar och flickor och skillnader mellan födda i Sverige och födda utomlands, är det viktigt att fråga varför konfirmationstiden når just dessa personer. Tillspetsat kan man fråga sig om verksamheten passar svenskfödda flickor eller om svenskfödda flickor passar verksamheten? Möjligen finns det en utmaning här till en kyrka som önskar välkomna alla som känner Guds kallelse?

DISKUSSION – BETYDELSEN AV EN BLICK I BACKSPEGELN

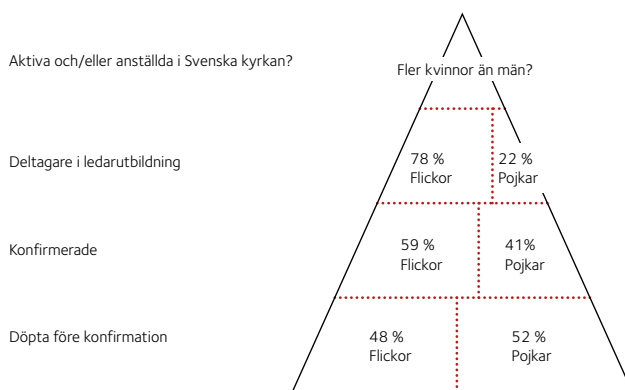
Analysen i det här kapitlet har rört sig från nutid till dåtid. Först två år efter konfirmationen får vi kunskap om huruvida de unga studerade kyrkomedlemmarna fått ett erbjudande om ledarutbildning eller inte. Utifrån denna kunskap har vi blickat bakåt: Finns det redan i början av konfirmationstiden skillnader mellan dem som får erbjudande, vill få erbjudande och de som varken vill få eller får erbjudande? Metoden tillåter oss blicka ännu längre bakåt – till tiden före konfirmationstidens början.

De valda tidpunkterna är betydelsefulla för medlemmar i Svenska kyrkan. I barnår erbjuder kyrkan dop. Dopet är medlemsgrundande. Senare följer ett erbjudande om konfirmation som idag ofta motiveras utifrån en dopteologi, alltså en fördjupning av det kristna budskapet på dopets grund. Såsom illustreras i början av denna artikel når erbjudan om dop i lika hög grad flickor som pojkar. När det är tid för konfirmation har något hänt. År 2015 var 59 procent av de konfirmerade flickor medan 41 procent var pojkar. Resultaten i denna artikel visar att det efter konfirmation är vanligare att flickor än pojkar erbjuds och deltar i ledarutbildning. För att illustrera betydelsen av balansen mellan flickor och pojkar i Svenska kyrkan återknyter vi till ”medlemspyramiden” från artikelns inledning. För tydlighetens skull räknar vi om resultaten för skillnaden mellan flickor och pojkar som erbjudits och deltagit i ledarutbildning så att beräkningen motsvarar informationen om dop och konfirmation⁴. Genom att göra detta blir det synligt att den dominans av flickor som finns bland de konfirmerade förstärks.

4 Konkret har de relativa tal som presenterades i tabell 1 för ungdomar som fått erbjudande och deltagit i ledarutbildning räknats om (flickor = 16 procent, pojkar = 10 procent). I tabell 1 motsvarar 16 procent 28 flickor och 10 procent representerar 8 pojkar. Det betyder att totalt har 36 fått erbjudande om och deltagit i ledarutbildning. Av dessa totalt 36 enkätsvar är 78 procent flickor och 22 procent pojkar. Eftersom denna statistik baseras på få enkätsvar bör resultatet endast betraktas som en fingervisning som inte är stabilt på samma sätt som resultaten om konfirmation och dop som bygger på information från kyrkobokföringen.

Bland dem som erbjudits ledarutbildning är nämligen 78 procent flickor medan endast 22 procent är pojkar. Trots att denna beräkning är baserad på enkätmaterial som är mindre tillförlitligt än faktiska uppgifter från kyrkobokföringen är det rimligt att anta att dominansen av flickor förstärks av ledarutbildningen. Det här kan i förlängningen tänkas ha betydelse för fördelningen mellan kvinnor och män bland dem som är aktiva medlemmar eller anställda i Svenska kyrkan.

ILLUSTRATION 3. MEDLEMSPYRAMIDEN



Fynden ligger i linje med det faktum att fler kvinnor än män är anställda i Svenska kyrkan. Det är väl känt att det finns en dominans av kvinnor bland anställda diakoner och anställda med församlingsfrämjande uppgifter (till exempel barntimmeledare eller kyrkomusiker) (se, "Jämställdheten i Svenska kyrkan" 2016). Vissa yrkesgrupper utgör undantag för regeln att fler kvinnor än män är anställda i Svenska kyrkan.

I toppen på pyramiden ovan (Illustration 3) ställs frågan "Fler kvinnor än män?". Om vi avgränsar svaret på frågan till anställda i Svenska kyrkan besvaras frågan idag jakande – fler kvinnor än män är anställda i Svenska kyrkan. Uppgifterna i "medlemspyramiden" understryker betydelsen av vad organisationen Svenska kyrkan gör. Dominansen av flickor är en realitet när barnen/ungdomarna hunnit bli gamla nog för konfirmation och fortsätter när det är dags att delta i ledarutbildning. I inledningen till denna artikel beskrevs det ökande antalet unga ledare i Svenska kyrkan som en framtidsfråga. Analysen i detta kapitel understryker att unga ledare inte bara är en framtidsfråga eftersom de ökar i antal utan också för att frågan om vem som får bli ung ledare är en pusselbit för en mer jämställd och jämlik kyrka.

REFERENSER

- Eek, J. (2011) ”Att leda är att växa som människa, kristen och kyrkomedlem”, sidan 37–57 i Grahn, N., Eek, J. och B-M Frisell red. (2011) *En erfarenhet för livet: Unga konfirmandledare i Svenska kyrkan*. Karlstad stift: Karlstad.
- Frisell, B-M (2011) ”Unga konfirmandledare genom historien – historik och röster från ett antal stift”, sidan 23–35 i Grahn, N., Eek, J. och B-M Frisell red. (2011) *En erfarenhet för livet: Unga konfirmandledare i Svenska kyrkan*. Karlstad stift: Karlstad.
- Grahn, N. (2011) ”Vad tycker konfirmanderna? Konfirmandernas upplevelse av unga konfirmandledare”, sidan 78–92 i Grahn, N., Eek, J. och B-M Frisell red. (2011) *En erfarenhet för livet: Unga konfirmandledare i Svenska kyrkan*. Karlstad stift: Karlstad.
- Kyrkostyrelsens skrivelse (2016) Jämställdheten i Svenska kyrkan, Kyrkomötet, KsSkr 2016:4.
- Schweitzer, F., Siminjoki, H. and K. Niemelä red. (2015) *Youth, Religion and Confirmation Work in Europe: The Second International Study*. Gütersloher Verlagshaus: Tübingen.
- Schweitzer, F., Siminjoki, H. and K. Niemelä red. (kommande) *What comes after confirmation? A longitudinal study on beliefs, relationship to the church and volunteerism – European perspectives*. Gütersloher Verlagshaus: Tübingen.
- Sjölin, I., ”Döptes fler flickor än pojkar 1991?”, sidan 55–72 i Straarup, J. red. *Perspektiv på Svenska kyrkans statistik 1991. Tro och Tanke 1992:12: 1–113*.
- Straarup, J. ”Enkätundersökningarna: uppläggning, resultat och representativitet”, sidan 53–67 i Straarup, J. och G. Winqvist Hollman red. *Med livet som läsebok. Konfirmandarbetet i Svenska kyrkan. Tro och Tanke 1998 (3):1–163*.
- Willander, kommande 2016, ”Country Specific Report Sweden: Young Leaders in the Church of Sweden” i, Schweitzer, F., Siminjoki, H. and K. Niemelä red. (kommande) *What comes after confirmation? A longitudinal study on beliefs, relationship to the church and volunteerism – European perspectives*. Gütersloher Verlagshaus: Tübingen.

KÄLLOR

Svenska kyrkans statistikdatabas (2016) [Elektronisk]. Tillgänglig via kyrknätet: <http://statistik.svenskakyrkan.se/statistik/> (2016-06-21).



Kapitel 4

Till vad ska diakonal räkning tjäna? 2.0

Peter Brandberg

För andra året i rad efterfrågas ett urval av uppgifter som kan kopplas till Svenska kyrkans diakonala arbete i församlingsstatistiken. Eftersom tidigare försök att samla in uppgifter kring detta område gett upphov till olika former av reaktioner ställdes också ett antal frågor kring den nya statistiken i en enkät riktad till samtliga kyrkoherdar. Detta kapitel redovisar vad de svarade.

HUR MYCKET, OM VAD OCH TILL VILKET PRIS?

Rubriken till detta kapitel är hämtat från en text av Jonas Bromander som beskriver de reaktioner som inkom i samband med ett försök att mäta det diakonala arbetet under mitten av 1990-talet (Bromander 1997). Dessa var så pass omfattande att det gick att kategorisera dem i olika generella typer av synpunkter. En sådan var att det fanns en *allmän blankettrötthet* bland församlingarna. Med stor sannolikhet har denna inte avtagit under de cirka tjugo år som gått sedan texten skrevs. Visserligen har den digitala tekniken med datorer och programvaror gjort det möjligt att bygga upp digitala stödsystem som underlättar registrering och sammanfattning av olika former av uppgifter. Samtidigt har denna teknik också gjort det enklare att genomföra enkätstudier, något som längre tillbaks när de främst bestod av postala enkäter, var mycket kostsamt. Det var bland annat därför statistiken utvecklade avancerade modeller för att ställa frågor till ett slumpvist urval av individer inom en population eftersom det helt enkelt var för kostsamt att fråga alla. Idag fylls organisationers och privatpersoners epostlådor av olika former av formulär och undersökningar.

Om det dessutom är så att personer förväntas besvara dem på sin arbetstid är det fortfarande förenat med en kostnad genom att det är personella resurser som tas i anspråk.

Den enkät som detta kapitel bygger på är skapad med ovanstående i åtanke. Kyrkokansliet arbetar sedan 2013 avdelningsövergripande med enkätundersökningar som går under namnet Kyrkbussar. Sedan 2014 skickas årliga enkäter ut till anställda och förtroendevalda inom Svenska kyrkan. Resultatet i form av enklare rapporter redovisas sedan på intranätet (<http://internwww.svenskakyrkan.se/statistik/kyrkbussar>). Tanken är att istället för att skicka ut olika enkäter vid olika tidpunkter så samordnas de till en enda stor enkät som skickas ut varje höst. Oftast är frågorna kopplade till olika kyrkomötesuppdrag och forskningsprojekt men även ren uppföljning eller behovsinventering. De frågor som detta kapitel bygger på kommer från enkäten som riktats till samtliga kyrkoherdar inom Svenska kyrkan och genomfördes under hösten 2015.

NYA UPPGIFTER I FÖRSAMLINGSSTATISTIKEN

Både bland medlemmar i Svenska kyrkan och övriga Sveriges befolkning finns en utbredd förväntan att Svenska kyrkan ska finnas till för samhällets mest utsatta. I den medlemsstudie som genomfördes 2010 svarade över 50 procent av medlemmarna att Svenska kyrkan bör prioritera hjälp till utsatta i Sverige om det krävs prioriteringar på grund av sämre ekonomi i framtiden (Bromander 2011). I en enkätstudie från 2013 svarade 90 procent av dem som skulle kunna tänka sig att göra en ideell insats för Svenska kyrkan att det främsta motivet skulle vara att de vill hjälpa människor som har det svårt (Bromander 2015). Även olika styrdokument på nationell nivå ger uttryck för en diakoniförståelse som betonar diakonalt arbete riktat till särskilt utsatta och/eller marginaliserade grupper (Engel 2006). Samtidigt har detta arbete skett i det tysta och få faktauppgifter finns kring omfattningen av detta arbete och vad som görs. Förutom det försök att mäta en del av det diakonala arbetet som gjordes under mitten av 1990-talet som tidigare nämnts gjordes två studier under 2009 och 2010 bland Svenska kyrkans församlingsdiakoner som under en vecka respektive år förde en dagboksliknande enkät kring sitt arbete. Resultatet från studierna visar att det tycktes ske en förändring i inriktningen på församlingsdiakoni där diakonerna oftare än tidigare arbetar med socialt utsatta (Hollmer 2010). De uppgifter som för första gången infördes i församlingsstatistiken vid redovisningen av 2014 års verksamhet hade föregåtts av ett förarbete som bland annat bestod av intervjuer med kyrkoherdar (Linde och Lindström 2012). Resultatet från detta första års insamling (som dock inte var heltäckande eftersom det inte förväntades att alla församlingar nåtts av informationen kring denna förändring) kunde visa att det de-

lades ut minst 43,4 miljoner kronor som ekonomiskt bistånd till hushåll (Willander och Brandberg 2015).

Att inhämta reaktioner och synpunkter från dem som är tänkta att besvara frågor i enkäter är en väl beprövad metod för att ge tillförlitliga uppgifter. När tanken dessutom är att uppgifterna ska vara användbara för dem som rapporterar in dem blir det än mer viktigt att följa upp detta. Vid varje enkät framkommer alltid synpunkter och frågor som bidrar till att statistiken kan förbättras genom exempelvis tydligare instruktioner eller modifieringar av begrepp. Samtidigt säger inte enskilda synpunkter något om omfattningen av en viss förekomst. Hur vanligt är det att just denna synpunkt förekommer och vad tycker alla andra som inte framför sina åsikter? De enkätfrågor som detta kapitel bygger på är till stor del inspirerade av den kategorisering som Bromander gjorde vid försöket under 1990-talet men också från de synpunkter som inkom vid Linde och Lindströms förstudie. Eftersom idén här var att mäta alla kyrkoherdars uppfattning föll valet på att skapa enkätfrågor med fasta alternativ.

OM KYRKBUSSEN 2015

Det har tidigare nämnts att kyrkokansliet genomför en årlig undersökning bland förtroendevalda och anställda årligen kallad kyrkbussen. Namnet är hämtat från så kallade omnibusundersökningar som är en enkät som relaterar till flera uppdragsgivare som deltar i samma undersökning (åker med i samma buss). Den kyrkbuss som ligger till grund för detta kapitel skickades ut under oktober till samtliga kyrkoherdar i Svenska kyrkans församlingar/pastorat. Av dessa svarade 439 vilket ger en svarsfrekvens på 63 procent. Sett till skillnader mellan stiftet finns viss variation där den lägsta svarsfrekvensen fanns i Visby stift där endast 5 av 15 kyrkoherdar svarade. Därefter kommer Stockholms stift och Växjö stift på en svarsfrekvens omkring 50 procent. Högst var den i Uppsala stift och Lunds stift där cirka 75 procent av alla kyrkoherdar besvarade enkäten. Resterande stift finns inom ramen för en svarsfrekvens mellan 60 och 70 procent.

Sett till hur pass tätbefolkade församlingarna/pastoraten är svarade kyrkoherdar i mer glest befolkade områden i ungefär lika hög utsträckning som genomsnittet. I mindre tätorter, landsbygd och glesbygd är svarsfrekvensen mellan 61 och 63 procent. Något högre andel (omkring 70 procent) besvarade den i förorter till storstäderna och medelstora städer. Lägre är svarsfrekvensen i storstäderna (Stockholm, Göteborg och Malmö) där endast 50 procent av kyrkoherdarna svarade och som lägst i de större städerna där

endast 40 procent svarade¹. Även om det finns skillnader mellan stiftet och tätortsgrupperna kan inget tydligt mönster skönjas annat än att det tycks vara något färre kyrkoherdar i storstad och större städer som besvarat enkäten. Huruvida detta handlar om resursbrist eller att det är svårare för kyrkoherdar i mer tätbefolkade områden att besvara dessa typer av enkäter får bli en obesvarad fråga. Det var även frivilligt att besvara frågorna i enkäten vilket gör att ovanstående svarsfrekvens gäller enkäten som helhet.

INRAPPORTERAD STATISTIK KRING DIAKONI 2015

Innan kyrkoherdarnas svar på enkätfrågorna redovisas finns det anledning att se närmare på vad den inrapporterade statistiken för 2015 kan ge för information. Bland annat hur många församlingar som rapporterat in någon form av verksamhet bland de uppgifter som introducerades året innan: uppsökande verksamhet, ekonomiskt bidrag till hushåll samt antal tillfällen som personer sökt församlingens råd, bistånd och stöd. Varje år finns ett antal församlingar som av olika anledningar inte rapporterar in församlingsstatistiken över huvud taget. I 2015 års statistik saknas statistik från 2 procent av samtliga församlingar. Av resterande församlingar är det ytterligare 10 procent som inte rapporterat in någon diakonal statistik. Skälet kan antingen vara att de inte bedrivit någon verksamhet, att det inte var möjligt att sammanställa dem eller att de helt enkelt inte vill rapportera in uppgifterna. Det innebär samtidigt att det är 88 procent av alla församlingar som rapporterat in någon form av uppgift. Både bland de församlingar som inte rapporterat in statistiken i sin helhet och även de som inte rapporterat in någon diakonal statistik finns ett mönster i att det främst är mindre församlingar som inte rapporterat in statistiken.

1 Indelningen bygger på den indelning av Svenska kyrkans ekonomiska enheter som bland annat ekonomisk statistik redovisas efter. Läs mer på <http://intern-www.svenskakyrkan.se/default.aspx?id=138653> kring indelningen

TABELL 1. BORTFALL I FÖRSAMLINGSSTATISTIKEN 2015, ANTAL OCH PROCENT AV SAMTLIGA EFTER FÖRSAMLINGSSTORLEK

Folkmängd	Ej diakonala uppgifter	Inga uppgifter	Rapporterat allt	Summa
0–1 000				
Antal	58	15	197	270
Procent	21 %	6 %	73 %	100 %
1 000–2 500				
Antal	39	6	269	314
Procent	12 %	2 %	86 %	100 %
2 500–5 000				
Antal	10	4	271	285
Procent	4 %	1 %	95 %	100 %
5 000–10 000				
Antal	7	2	203	212
Procent	3 %	1 %	96 %	100 %
Över 10 000				
Antal	16	5	263	284
Procent	6 %	2 %	93 %	100 %
Totalt antal	130	32	1 203	1 365
Totalt procent	10 %	2 %	88 %	100 %

Tabell 1 redovisar bortfallet i 2015 års församlingsstatistik uppdelat efter folkmängden i församlingarna. Här blir det tydligt att det främst är bland mycket små församlingar med en folkmängd på 1 000 personer eller mindre där det största bortfallet finns på 27 procent totalt varav 6 procent inte rapporterat in någon statistik alls. Därefter följer den näst största gruppen med en folkmängd på 1 000–2 500 personer där bortfallet halveras till 14 procent. Därefter sjunker bortfallet drastiskt till att bara omfatta 4 till 5 procent av församlingarna med en folkmängd mellan 2 500 och 10 000. Därefter stiger den något till totalt 7 procent bland enheter med över 10 000 invånare. Att mönstret mellan det totala bortfallet och det inom diakonal verksamhet liknar varandra är intressant. Kanske handlar det inte så mycket om attityder till att rapportera diakonal statistik utan helt enkelt om vilka förutsättningar församlingar har att rapportera in statistiken. I små församlingar kan det finnas knappa personella resurser och i väldigt stora församlingar kan det finnas en utmaning att kunna sammanställa statistiken i sin helhet. I mycket små församlingar kan det också vara så att verksamheten inte bedrivs över huvud taget eller att dessa bedriver en viss verksamhet i samverkan inom pastoratet men att statistiken endast redovisas av en av församlingarna.

DEN GENERELLA ATTITYDEN TILL DIAKONAL STATISTIK

Den första frågan som fanns i enkäten kring den diakonala statistiken löd ”Generellt sett, hur ställer du dig till att mäta Svenska kyrkans diakonala arbete i form av statistik?” och svarsalternativen bestod av en femgradig skala från ”Mycket positiv” till ”Mycket negativ”. Av de 386 kyrkoherdar som besvarade frågan svarade mer än en tredjedel (37 procent) att de varken ställde sig positiva eller negativa till detta. Därefter är det något fler som är positivt inställda än negativt inställda. 30 procent valde alternativet ”Ganska positiv” och 11 procent ”Mycket positiv”. Motsvarande värden på den negativa sidan var att 18 procent valde ”Ganska negativ” och 4 procent ”Mycket negativ”. Materialet kan genom detta delas upp i tre delar. 143 kyrkoherdar som ställer sig något avvaktande till statistiken eller helt enkelt saknar en uppfattning, 159 stycken som ställer sig ganska eller mycket positiva till detta och slutligen 84 som ställer sig ganska eller mycket negativa. Dessa tre grupper kommer fortsättningsvis att kallas generellt neutralt inställda, generellt positivt inställda och generellt negativt inställda.

I föregående avsnitt, när bortfallet i 2015 års församlingsstatistik redovisades, fanns en tendens till att bortfallet var som störst bland de absolut största församlingarna och de minsta. Frågan är om detta på något sätt yttrar sig i kyrkoherdarnas generella inställning till statistiken också. När det nu handlar om svar från kyrkoherdar måste indelningen efter antalet invånare ske per församling och pastorat när flera församlingar bildar sådant. Därför blir gruppindelningen annorlunda jämfört med tabell 1. I tabell 2 redovisas kyrkoherdarnas svar i grupperingar om den totala folkmängden i församlingen/pastoratet. Bland de negativt inställda kyrkoherdarna finns inget tydligt mönster i relation till församlingens/pastoratets storlek. Bland de allra minsta med en befolkning upp till 4 000 personer är cirka 24 procent negativa vilket också mellanstora församlingar/pastorat med 6 000–10 000 invånare svarat. Detta gäller även de allra största enheterna med en befolkning på över 16 000. Något lägre andel återfinns i de två grupper som finns mellan ovanstående. I församlingar/pastorat med 4 000–6 000 invånare och 10 000–16 000 invånare är 17–18 procent negativt inställda. Resultatet tyder på att det inte finns någon tydlig koppling kring andelen generellt negativa och befolkningsstorleken.

TABELL 2. GENERELL INSTÄLLNING TILL ATT MÄTA DIAKONI I FÖRSAMLINGSSTATISTIK BLAND KYRKOHERDAR EFTER FOLKMÄNGDEN I FÖRSAMLINGEN/PASTORATET

Folkmängd	Generellt negativt inställd	Generellt neutralt inställd	Generellt positivt inställd	n
0–4 000	24 %	48 %	28 %	82
4 000–6 000	18 %	48 %	34 %	67
6 000–10 000	25 %	40 %	36 %	73
10 000–16 000	17 %	36 %	47 %	81
16 000+	24 %	17 %	59 %	82

En sådan koppling finns det däremot bland de neutralt samt de positivt inställda. Det visar sig att det främst är bland de befolkningmässigt mindre församlingarna/pastoraten som en större andel varken ställer sig positiva eller negativa. Denna andel minskar sedan ju större enheter det rör sig om samtidigt som andelen positiva ökar. Bland de minsta enheterna är exempelvis 48 procent neutralt inställda samtidigt som 28 procent är positiva. Bland de största enheterna är motsvarande andel 17 procent neutrala och 59 procent positiva. Eftersom frågan endast berör statistik kring diakoni är det möjligt att svaren också speglar en generell hållning till statistikföring där kyrkoherdar i större församlingar/pastorat är i större behov av insamlade uppgifter i olika former för att kunna styra och leda verksamheten. I mindre församlingar där man möjligen inte ser lika stor nytta i statistiken eftersom verksamheten där är enklare att följa på annat sätt, kan statistiken kanske mer upplevas som en administrativ börda.

Storleken på församlingen/pastoratet är inte den enda tänkbara faktorn som påverkar inställningen till diakonal statistik. Antalet anställda hänger till stor del samman med storleken på enheten så resultatet uppdelat efter detta påminner till stor del om fördelningen efter storlek. Ju fler anställda, desto mer positiva är kyrkoherdarna till statistiken och ju färre anställda desto fler kyrkoherdar svarar att de varken är positiva eller negativa. Andelen negativa förändras inte mellan grupperna med något tydligt mönster. En jämförelse visar också att det är en större andel av kyrkoherdarna som är mer positivt inställda till att mäta diakoni bland församlingarna/pastoraten som har en anställd diakon. Samtidigt är det mycket vanligare att ha en anställd diakon i större enheter så dessa saker hänger också samman.

ATTITYDER TILL MOTIV OCH UTMANINGAR KRING DIAKONAL STATISTIK

Efter den generella frågan om inställningen till diakonal statistik fick kyrkoherdarna också ta ställning till ett antal påståenden kring de nya uppgifterna i församlingsstatistiken. Dessa påståenden var inspirerade dels av de reaktioner som inkom vid föregående försök att mäta en del av det diakonala arbetet i församlingsstatistiken, dels av den förstudie som gjordes kring de uppgifter som idag samlas in. Svaren angavs på en femgradig skala från ”Stämmer inte alls” till ”Stämmer helt och hållet”. Dessutom fanns möjligheten att svara ”Vet ej/Ingen uppfattning”.

I tabell 3 redovisas resultatet i sin helhet. De två första påståendena är hämtade från den förstudie som tidigare nämnts där nytan med denna form av uppgifter dels skulle kunna användas för att kommunicera vad Svenska kyrkan gör inom detta område till exempelvis medlemmar och andra samhällsaktörer, dels fungera som ett sätt för den egna uppföljningen av verksamheten (Linde och Lindström 2012). Dessa två frågor är också de som flest kyrkoherdar haft en uppfattning kring där alternativet ”vet ej” bara samlar tre procent av de svarande.

Därefter följer en fråga som mer är kopplad till de resurser som arbetet att ta fram statistiken tar i anspråk. Tanken är att detta också kan kopplas till den enkättrötthet som nämndes i kapitlets inledning. Här ökar andelen som inte har en uppfattning till 16 procent. Därefter kommer två frågor som hänger samman med varandra. Den ena handlar om att uppgifterna som efterfrågas är så pass generella att det är svårt att veta vad som ska räknas. Den andra handlar om motsatsen – att uppgifterna är så snävt definierade att de inte ger en rättvisande bild av verksamheten. Frågorna relaterar till reaktionerna som inkom vid föregående försök och handlar om utmaningen i att definiera diakoni i samband med statistikföring (Bromander 1997). Däremot är detta inget unikt för just dessa uppgifter eftersom utmaningen i arbetet med församlingsstatistiken och mycket annan statistik är just att finna definitioner och avgränsningar som varken blir för snäva eller otydliga (Willander 2008). Här ökar andelen som inte har någon uppfattning till att omfatta nästan en fjärdedel av alla kyrkoherdar. Det är inte konstigt eftersom frågorna bygger på en kunskap om de instruktioner som finns kring uppgifterna vilket troligtvis inte alla kyrkoherdar har.

Den sista frågan är delvis hämtad från Bromanders text men till stor del också av de reaktioner som inkom under insamlingen av 2014 års statistik som handlade om att de uppgifter som efterfrågades var så pass känsliga att de inte borde samlas in. En ingående diskussion kring detta skulle kräva ett eget kapitel och fokus här är

främst att undersöka vilken åsikt kyrkoherdarna har. Här sjunker andelen som inte har någon uppfattning till att omfatta två av tio kyrkoherdar.

TABELL 3. INSTÄLLNING TILL ETT ANTAL UTVALDA MOTIV/UTMANINGAR
KRING DIAKONAL STATISTIK

	1 Stämmer inte alls	2	3	4	5 Stämmer helt och hållet	Vet ej/ Ingen upp- fattning	n
Det är viktigt att kunna visa upp vad Svenska kyrkan gör inom detta område.	3 %	6 %	21 %	32 %	34 %	3 %	375
Det är viktigt att kunna följa upp församlingens/pastoratets verksamhet inom detta område.	1 %	6 %	18 %	36 %	36 %	3 %	374
De uppgifter som efterfrågas tar för mycket av församlingens/pastoratets resurser i anspråk.	9 %	20 %	30 %	14 %	11 %	16 %	374
De uppgifter som efterfrågats är så otydligt formulerade att det är svårt att veta vad som ska räknas	7 %	17 %	30 %	15 %	7 %	24 %	372
De uppgifter som efterfrågas är så pass snävt definierade att mycket viktig verksamhet inte kommer med i statistiken	6 %	17 %	31 %	13 %	8 %	27 %	369
De uppgifter som efterfrågats är så pass känsliga att de inte bör samlas in.	17 %	20 %	23 %	12 %	7 %	20 %	367

Sett till själva resultatet utgör de två första alternativen de som samlar flest instämmanden. 66 procent av alla kyrkoherdar anser att det är viktigt att visa upp vad Svenska kyrkan gör inom detta område och 72 procent anser att det är viktigt att följa upp verksamheten inom detta område. När det gäller frågan kring att uppgifterna tar för mycket resurser i anspråk finns delade åsikter mellan kyrkoherdarna. Cirka 30 procent anser att så inte är fallet, ytterligare 30 procent intar en mittenposition och 25 procent anser att det tar för mycket resurser i anspråk. Även frågorna kring om uppgifterna är för generella eller snäva uppvisar delade uppfattningar. 24 procent anser inte att uppgifterna är för otydliga, 30 procent intar medelalternativet och 22 procent anser att uppgifterna är för otydliga. Som tidigare nämnts är det ytterligare 24 procent som inte har någon åsikt i frågan. Samma sak gäller frågan kring om uppgifterna är för snävt definierade. 23 procent anser att detta inte är fallet, 31 procent intar mittenpositionen och 21 procent anser att uppgifterna är för specifika. Även här har en betydande andel ingen uppfattning kring frågan. Detta skapar bilden av att svaren kring definitionerna är uppdelade i fyra nästan lika

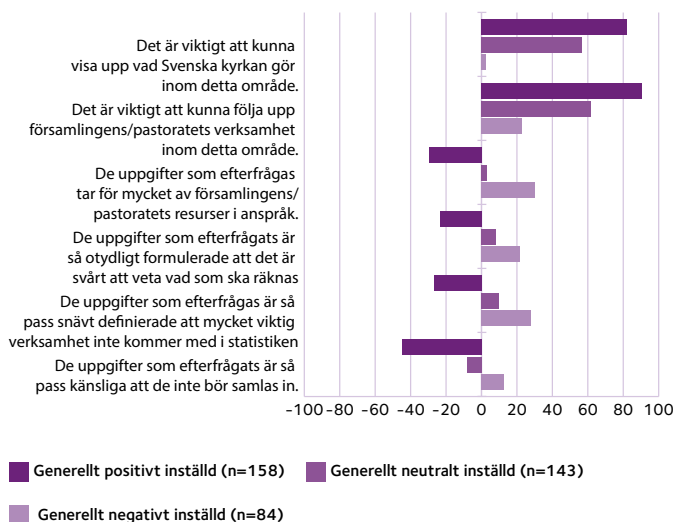
stora grupper av kyrkoherdar. En grupp som inte har någon uppfattning, en som instämmer, en som tar avstånd och en som varken instämmer eller tar avstånd. Gällande att uppgifterna skulle vara för känsliga för att samlas in är det cirka 37 procent som inte anser detta, 23 procent som varken instämmer eller tar avstånd och 19 procent som tycker att uppgifterna inte bör samlas in på grund av att de är så pass känsliga. Även om det är en något större andel som tar avstånd från detta påstående jämfört med de två tidigare är det tydligt att det råder olika meningar även kring detta.

Resultatet från denna genomgång visar att en majoritet av kyrkoherdarna tycker det är viktigt att kunna visa upp och följa utvecklingen av Svenska kyrkans diakonala arbete. Däremot råder delade meningar om hur uppgifterna ska utformas och definieras, hur pass mycket resurser de tar i anspråk och hur pass känsliga dessa uppgifter är. Det innebär att frågan kring utmaningarna med att mäta det diakonala arbetet snarare har att göra med praktiska utmaningar än att det finns ett principiellt motstånd till att överhuvudtaget mäta det. Samtidigt visade resultatet från frågan kring den generella inställningen till diakonal statistik att 22 procent av kyrkoherdarna ställde sig direkt negativa till statistiken vilket trots allt är två av tio kyrkoherdar.

DEN GENERELLA INSTÄLLNINGEN TILL ATT MÄTA DIAKONI I RELATION TILL UTVALDA MOTIV OCH UTMANINGAR

Avslutningsvis finns det anledning att undersöka hur den generella frågan om inställning till att föra diakonal statistik är relaterad till de frågor som redovisades i tidigare avsnitt. För att göra det har ett balansmått skapats där andelen som tar avstånd från ett påstående subtraheras från andelen som håller med om det. Den andel som väljer mittenalternativet eller alternativet att de inte har någon åsikt i frågan finns med som andelar bland de svarande men inte i beräkningen. Om exempelvis 50 procent håller med om ett påstående, 10 procent tar avstånd från det, 30 procent väljer mittenalternativet och ytterligare 10 procent anger att de inte har någon uppfattning kommer balanstalet att bli 40 (50-10). I sina extrema former kan balanstalet anta ett värde från -100 (alla tar avstånd) till 100 (alla håller med). Anledningen till att de kyrkoherdar som svarat att de inte har någon åsikt är att resultatet ska spegla alla svarande kyrkoherdars uppfattning. Dessutom är det i detta fall svårt att särskilja de som svarat detta och de som valt mittenalternativet. Resultatet redovisas i diagram 1.

DIAGRAM 1. BALANSMÅTT EFTER UTVALDA MOTIV OCH UTMANINGAR
KRING DIAKONAL STATISTIK EFTER GENERELL INSTÄLLNING TILL
DIAKONAL STATISTIK



Det resultat som diagrammet uppvisar torde inte komma som en överraskning. De kyrkoherdar som är generellt sett positivt inställda till diakonal statistik har också i högre grad instämt i påståenden om att det är viktigt att visa vad Svenska kyrkan gör och att det är viktigt att kunna följa verksamheten inom detta område. De generellt sett neutrala intar en mittenposition, sedan sker ett stort skutt ned till de generellt negativa. Det finns flera intressanta saker att notera mellan dessa grupper. Det är en större skillnad mellan de generellt negativa och de generellt neutrala jämfört med de generellt neutrala och de generellt positiva. De generellt negativa utgör alltså en grupp som inte upplever att det är lika viktigt som de andra kyrkoherdarna att kunna visa upp vad Svenska kyrkan gör inom detta område. Däremot är det något fler av de generellt negativa som instämmer i att uppgifterna kan användas för det egna uppföljningsarbetet. Samtliga grupper har ett positivt balansantal vilket innebär att det i samtliga grupper är fler kyrkoherdar som instämt i påståendet än som tagit avstånd från det, även om det rör sig om mycket låga värden bland de generellt negativa.

När det handlar om frågorna kring att uppgifterna tar för mycket resurser i anspråk, är för otydligt formulerade, för snävt definierade och är så pass känsliga att de inte bör samlas in, ändrar diagramstaplarna karaktär betydligt. De generellt positiva tar i högre grad avstånd från påståendena, de generellt neutrala befinner sig i en mittposition som inte drar åt något håll och de generellt

negativa instämmer i högre grad. Om det för de två tidigare påståendena var ett större hopp i staplarna mellan de generellt negativa och resterande svarande finns det här en större skillnad mellan de generellt positiva och resterande svarande i balansmålet. Däremot är det bra att komma ihåg att det bland dessa frågor också finns en betydande del som angivit att de inte har någon åsikt i frågan. Resultatet visar samtidigt återigen att det finns en delad uppfattning kring dessa frågor där de generellt negativa till att mäta diakonal statistik också är mer missnöjda med uppgifternas utformning, de generellt positiva inte ser problem i lika hög utsträckning och de generellt neutrala intar en mittenposition.

EN DIAKONAL STATISTIK FÖR FRAMTIDEN?

Sedan 1970-talet har statistik kring verksamheten i samtliga Svenska kyrkans församlingar redovisats årligen men det har inte alltid varit självklart vilket syfte den tjänar, eller snarare har den tjänat olika syften över tid. I Göran Gustafssons översikt av kyrkostatistiken före 1970 och arbetet med att utforma den årliga statistiken beskrivs en utveckling i användandet av statistiken: ”Med tiden fick de kyrkostatistiska uppgifterna ett nyhetsvärde både på riksplanet och – framförallt – på lokalplanet. Så småningom upptäckte också forskarna vilken guldgruva av data som finns här, och sent omsider kom man centralt inom Svenska kyrkan att inse att här finns ett material som kan vara viktigt inte bara för att – med Pehr Erkunds ord – redogöra ’för det kyrkliga livsinnehållet i dess omedelbart gifna bestånd’ utan också som ett planeringsunderlag” (Gustafsson 1995). Dessa tre olika ”intressenter” finns fortfarande kring statistiken: media, forskare samt att fungera som planeringsunderlag för församlingar/pastorat. De frågor som denna text har behandlat kan också sägas anknyta till detta. Statistiken utgör en förutsättning för att kunna beskriva det arbete som Svenska kyrkan gör inom olika områden om en helhet ska kunna sammanfattas och följas över tid. Genom att det följs kan det också utvärderas och generera kunskap för beslut och planering. Om samma uppgifter registreras i alla församlingar blir det också möjligt att jämföra över tid och med andra enheter. Samtidigt ser förutsättningarna och behoven olika ut mellan olika församlingar vilket är en utmaning i arbetet med statistikuppgifter, eftersom det är ett verktyg som ska vara användbart i varje församling och samtidigt anpassas till samtliga församlingar.

Att det är viktigt både att visa vad Svenska kyrkan gör inom det diakonala arbetet och att kunna följa upp arbetet är majoriteten av kyrkoherdarna överens om. Däremot finns det tydliga diskrepanser i åsikter om hur mycket resurser uppgifterna tar i anspråk, huruvida definitionerna till de uppgifter som samlas in är för otydliga eller för snäva samt huruvida de är för känsliga för att samlas

in. De uppgifter som samlas in från samtliga församlingar kommer nog aldrig att kunna formuleras på ett sådant sätt att de passar varje församling perfekt. Däremot måste det kontinuerligt ske en dialog för att statistiken ska vara användbar och tjäna sitt syfte – kunskapen finns ute i församlingar och pastorat. Det finns dock en risk att vissa åsikter överskattas i sin omfattning och det kan då vara bra att komplettera dem med den typ av enkätfrågor som denna text redovisat, där det också blir klart hur pass många som har en viss åsikt. I denna text har vi redovisat kyrkoherdarnas synpunkter men det finns många fler som har och kan tänkas ha åsikter i frågan. Ett kontinuerligt samtal om den nytta och de resurser som statistiken ger och tar är därför viktig att hålla levande inom hela Svenska kyrkan.

KÄLLOR

- Bromander, Jonas (1997): ”Till vad ska diakonal räkning tjäna?” ur *Tro och tanke* 1997:7 – *Perspektiv på Svenska kyrkans statistik* 1996. Svenska kyrkans forskningsråd.
- Bromander, Jonas (2011): *Svenska kyrkans medlemmar*. Verbum.
- Bromander, Jonas (2015): ”På mina villkor i tydlig form”, ur *Nyckeln till Svenska kyrkan* 2015. Ineko.
- Engel, Charlotte (2006): *Svenska kyrkans sociala arbete – för vem och varför?* Ersta Sköndal högskola, forskningsavdelningen.
- Gustafsson, Göran (1995): ”Den kyrkliga statistiken fram till 1970”, ur *Tro och tanke* 1995:6 – *Perspektiv på Svenska kyrkans statistik* 1994. Svenska kyrkans forskningsråd.
- Hollmer, Miriam (2010): *Församlingsdiakoni i förändring? Svenska kyrkans sociala arbete så som det utförs av församlingsdiakonerna*. Rapport från analysenheten, kyrkokansliet.
- Linde, Stig och Lindström, Sanna (2012): *Uppföljning av församlingarnas diakonala arbete i den kyrkliga verksamhetsstatistiken – förslag till frågeområden och redovisning av intervjuade församlingsmedarbetares röster*. Arbetsrapport, Svenska kyrkan.
- Willander, Erika och Brandberg, Peter (2015): ”Ett första spadtag för statistik över diakoni” ur *Nyckeln till Svenska kyrkan* 2015. Ineko.
- Willander, Erika (2008): *Konsten att räkna kyrkostatistik – Om Svenska kyrkans statistikdatabas som arbetsverktyg och kunskapskälla*. Intellecta Infolog.



Kapitel 5

Utträdesmönster

Pernilla Jonsson

I mars i år kunde alla verksamma inom kyrkan glädjas åt att förtroendet för Svenska kyrkan ökat i SOM-institutets årliga mätning. Svenska kyrkan kom på sjätte plats i förtroende bland samhällsinstitutionerna, strax före kungahuset och försvaret. Förtroende är dock en färskvara och måste förvaltas. Bilden av Svenska kyrkan färgas av enskilda individers möten i allt från öppna förskolan, firandet av gudstjänst, kören eller språkcaféet till bilden i media. Denna text behandlar dessa möten med kyrkan, och då avsaknaden av möte eller då upplevelsen av dem leder fram till utträde ur Svenska kyrkan.

MÅNGA MÖTER KYRKAN

Under ett år blir det många möten: 2,5 miljoner besökte öppen verksamhet för vuxna, 1,4 miljoner barn besökte öppen förskola, 96 000 körsångare möttes regelbundet för träning och konserter, 28 700 träffades för konfirmandläsning och än fler i en mångfald av verksamheter. Totalt besökte 15,4 miljoner gudstjänster inom Svenska kyrkan, ungefär samma antal som föregående år. En liten ökning ses i firandet av kyrkliga handlingar (Svenska kyrkans statistikdatabas 2015). Detta avspeglar sig även i att något fler 2014 uppgav att de mött Svenska kyrkan under året vid just firandet av dessa speciella händelser i livet, nästan 70 procent av medlemmarna och hälften av icke-medlemmarna (Kyrkbuss 2014; jmf Bromander 2011: 88–89). Drygt en tredjedel av gudstjänstbesökarna firade dop, konfirmation, vigsel eller tog avsked av en vän eller släkting. Endast några få procent firade gudstjänst varje vecka, men nästan drygt 45 procent uppgav att de gått till

kyrkan för att fira gudstjänst någon gång under året. Det är lika stor andel som 2013 och endast något mindre än 2010 (Kyrkbuss 2013, jmf Bromander 2011:94). Nästan en fjärdedel av de svarande uppgav att de gått i kyrkan någon gång under året då det inte varit någon verksamhet där, för att söka stillhet eller tända ett ljus. Sammantaget är det färre än en av fem av de svarande som uppgav att de inte haft kontakt med Svenska kyrkan under ett år (Kyrkbuss 2014).

Bilden av Svenska kyrkan påverkas också av vad som lyfts fram i medierna eller uttalanden av kyrkans representanter i samhällsdebatten. Drygt hälften av de tillfrågade kvinnorna och nästan två tredjedelar av männen uppgav att de sett någon representant för Svenska kyrkan uttala sig i samhällsfrågor i medierna. Detta är något lägre än föregående år och skiljer sig inte mellan medlemmar och icke-medlemmar. Flyktingar och klimatförhandlingarna i Paris var det som dominerade bland de ämnen de svarande framförallt förknippade uttalandena med (Kyrkbuss 2015). Sedan dess har bland annat förslaget till ny kyrkohandbok skapat en engagerad debatt. Dessutom har kritiska granskningar av församlingars och utlandskyrkans resor och representation tillkommit i mediebevakningen av Svenska kyrkan.

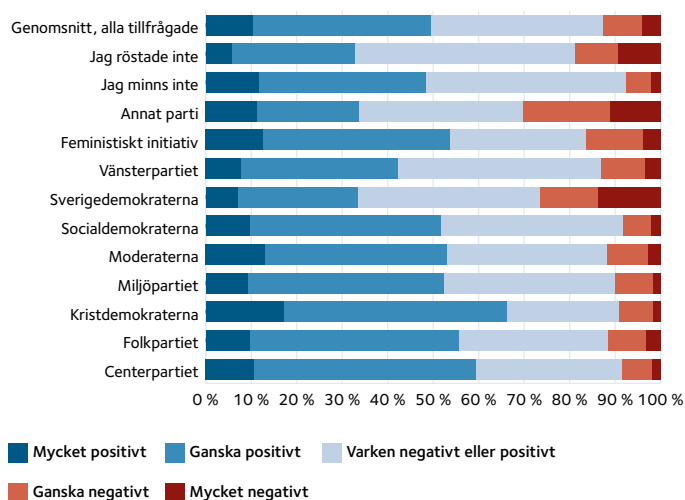
UPPLEVELSE AV MÖTET

De medlemmar som mött Svenska kyrkan i någon verksamhet är i huvudsak positiva. Två tredjedelar av de tillfrågade kvinnorna och drygt hälften av männen som var medlemmar uppgav 2015 att helhetsintrycket av årets möte med Svenska kyrkan har varit mycket eller ganska positivt. Detta är ungefär samma nivå som 2010 och något högre än 2004 (Bromander 2011: 91). Mötena med Svenska kyrkan uppgavs framförallt ha präglats av ett uttryck för tradition, högtidlighet och känsla av gemenskap eller att ha bidragit till andras glädje. Äldre var mer positiva än yngre och frade oftare gudstjänst. 30-talisterna uppskattade särskilt de musikaliska inslagen, välsignelsen, kyrkorummet och syndabekännelsen. De svarande bland yngre gudstjänstfirare, 90-talisterna, uppskattade framförallt predikan, bön och välsignelse. 80-talisterna firade mer sällan gudstjänst, men de som gjorde det, uppgav i högre grad än andra åldersgrupper att de blir glada av att fira gudstjänst, berörs av ämnen som tas upp och när de deltar i gudstjänst hjälper det i svåra situationer i livet (Kyrkbuss 2014).

Endast tre procent angav att de har ett mycket eller ganska negativt helhetsintryck efter årets möten med Svenska kyrkan. Ungefär lika stor andel uppgav att de blivit besvikna, inte känt sig välkomnade eller blivit arga vid mötet med kyrkan (Kyrkbuss 2014). Variation ses i viss mån utifrån ålder och kön. Män och unga vuxna var

något mindre positiva i sitt helhetsintryck av Svenska kyrkan än genomsnittet, 9 respektive 8 procentenheter. lägre än genomsnittet. Däremot var de endast marginellt mer negativa. Skillnaden i upplevelse av mötet och uppfattningen om Svenska kyrkan tycks istället framförallt färgas av hur man röstar i riksdagsvalet. Av diagram 1 och 2 framgår att de som röstat på andra partier än riksdagspartierna eller på Sverigedemokraterna, och de som inte röstat alls, var mindre positiva och hade en mer negativ uppfattning av Svenska kyrkan än genomsnittet. Kristdemokraternas, Centerpartiets och Folkpartiets (numera Liberalernas) väljare var mer positiva.

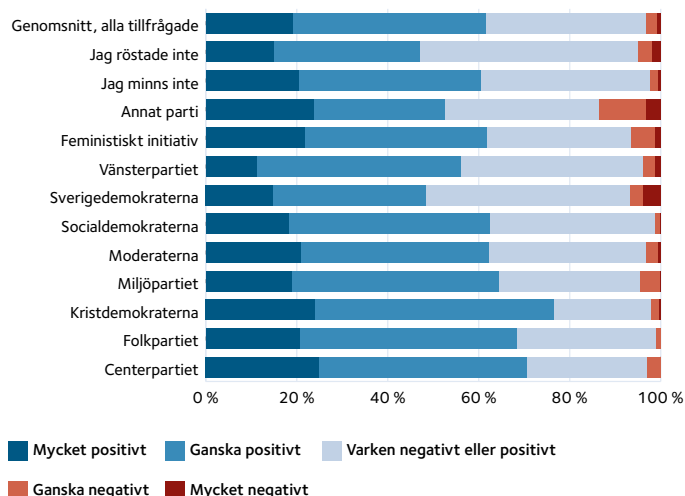
DIAGRAM 1. UPPELVESE AV ÅRETS MÖTEN MED SVENSKA KYRKAN I RELATION TILL PARTISYMPATI I FÖREGÅENDE RIKSDAGSVAL



Källa: Kyrkbuss 2015.

Anmärkning: Frågornas formulering: "Vilket är ditt helhetsintryck av dina möten med Svenska kyrkan det senaste året?/ Vilket parti röstade du på i senaste riksdagsvalet?", antal svar 4163 av 5394.

DIAGRAM 2. UPPFATTNING OM SVENSKA KYRKAN I STORT I RELATION TILL PARTISYMPATI I FÖREGÅENDE RIKSDAGSVAL



Källa: Kyrkbuss 2015.

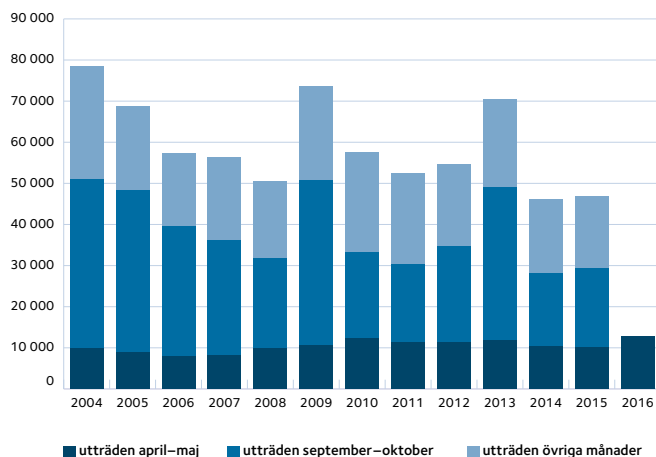
Anmärkning: Frågornas formulering: "Vilken är din uppfattning om Svenska kyrkan i stort?/ Vilket parti röstade du på i senaste riksdagsvalet?", antal svar 4163 av 5394.

OMFATTNINGEN AV OCH MÖNSTER I DE ÅRLIGA UTTRÄDENA

I vissa fall kan ett negativt möte eller medial uppmärksamhet leda till ett beslut om att träda ur Svenska kyrkan. Under de senaste tio åren har mellan 48 000 och 78 000 medlemmar per år aktivt tagit detta beslut. Under kyrkovalet är antalet i regel större än mellanliggande år. En svagt fallande trend i antalet utträden kan ses från toppåret 2004 till 2015. Andelen i förhållande till antalet medlemmar ligger dock stabilt på 1,1 procent under kyrkovalet och 0,8 procent under mellanliggande år. Under 2016 har dock utträdena åter ökat.

Som framgår av diagram 3 är det tydligt att utträdena triggas vid tre tillfällen under året: när det är dags för kyrkovalet i september, när sista dag för utträde för att slippa betala nästa års kyrkoavgift närmar sig i oktober, eller att det är dags för deklaration i april och början av maj. Dessa fyra månader motsvarar cirka två tredjedelar av de utträden som görs under ett år. I vilken mån ekonomiska argument i sig ligger bakom beslutet vet vi inte, men det är tydligt att påminnelserna om medlemskapet för vissa kan fungera som en katalysator för att gå ur (Bromander 2003:2, 22 och 71). Över tid kan vi se en förskjutning mot att en allt större andel gör sina utträden under april och maj, även om utträdena i september och oktober fortfarande dominerar. Men mediedebatt påverkar också.

DIAGRAM 3. UTTRÄDEN FÖRDELAT PER MÅNAD 2004–2015



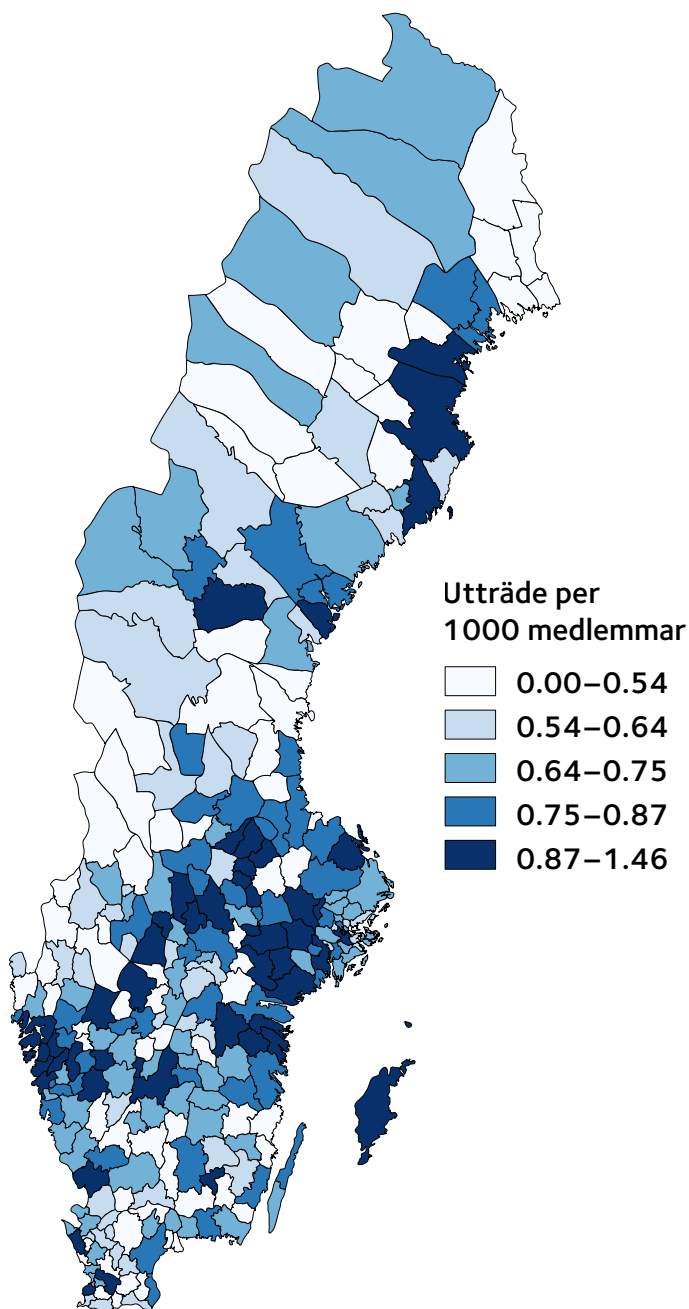
Källa: Svenska kyrkans statistik, uttag ur kyrkobokföringsstatistik, K-bok.

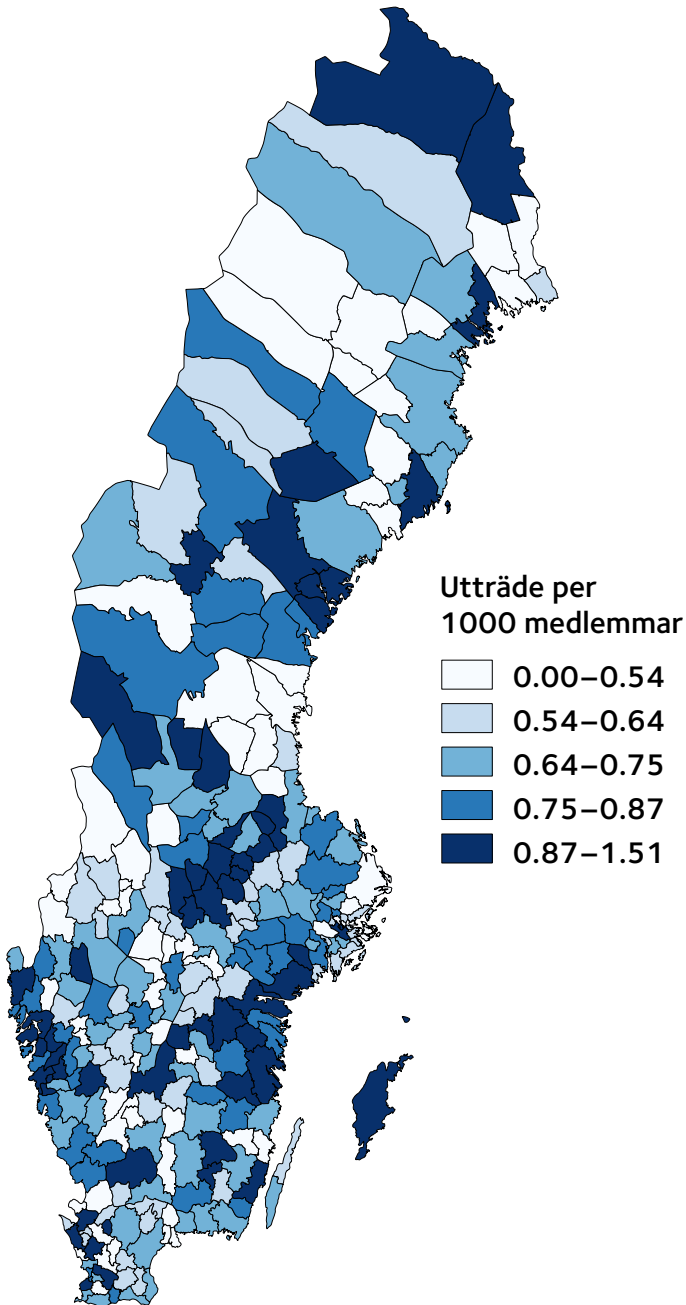
BESTÅENDE GEOGRAFISKA MÖNSTER I UTTRÄDNA

De flesta som valde att gå ur 2015 var bosatta i Stockholm, Göteborg eller Malmö. Där utgjorde även andel utträden i förhållande till medlemstalen en något större andel än genomsnittet – en på 100 medlemmar. Andelen utträden var även något högre i övriga större städer och kommuner med turism och besöksnäring. Minst utträden, även i förhållande till medlemstalen, gjordes i glesbygdskommunerna. Där valde sex av 1 000 medlemmar att gå ur. I övrigt var skillnaderna små. Liknande mönster sågs även 2010 och 2007. Här har tidigare framkommit att det finns en relativt tydlig trend mot att inflyttningskommuner har högre utträdestal än utflyttningskommuner (Sandberg 2013). Mönstret är detsamma under kyrkovalsår, med den skillnaden att det generellt är något större andel som trädde ur och att utträdena var relativt högre även i förortskommuner, 1,1 mot cirka 0,7 procent.

De geografiska mönstren är relativt stabila över tid, vilket framgår av karta 1 och 2. En större andel utträden görs och har gjorts i storstadsregionerna, på Gotland och i vissa områden utmed Norrlandskusten. Sedan 2007 har dock mönstret blivit mer splittat. Höga utträdestal i förhållande till antalet medlemmar har tillkommit lokalt i Norrlands inland och i södra och östra Småland, där utträdestalen tidigare har varit låga.

KARTA 1. UTTRÄDEN PER 1 000 MEDLEMMAR 2007





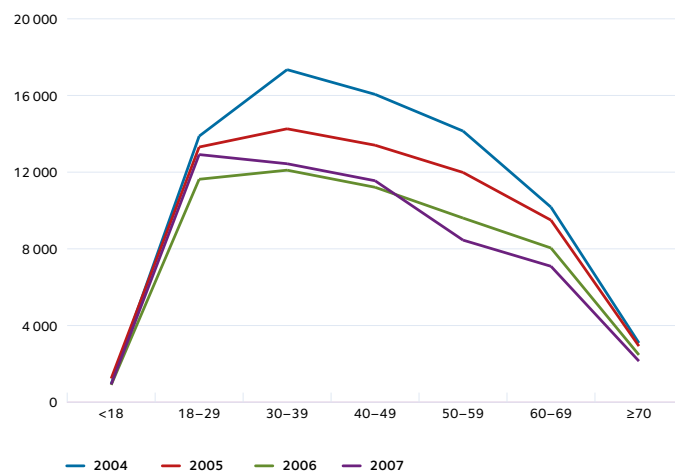
Källa: Svenska kyrkans statistikdatabas

Anmärkning: Indelning i teckenförklaring är gjord så att lika många kommuner finns inom varje grupp 2015 (kvantiler).

UTTRÄDEN VANLIGA BLAND YNGRE

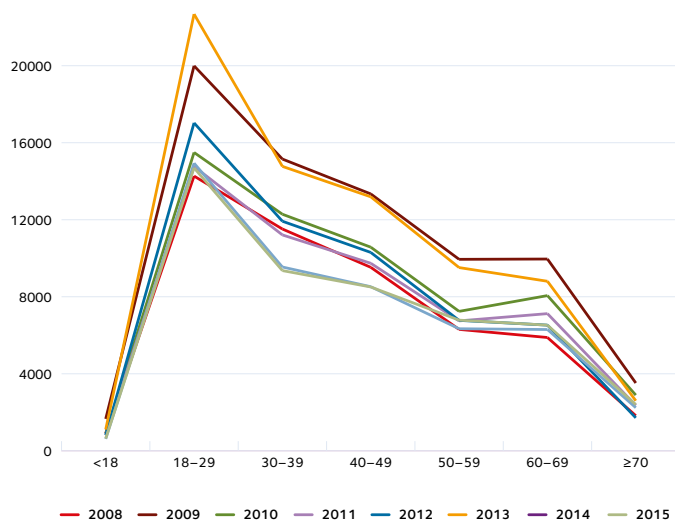
När i livsfasen som utträdena görs har förändrats något över tid. Tidigare studier har visat att antalet utträden främst har ökat i de yngre åldrarna (Bromander 2003:2, Sandberg 2013). Av diagram 4 och 5 framgår att brottet i mönstret ses mellan 2007 och 2008, ungefär samtidigt som de första 90-talisterna blev myndiga. Från och med 2009 gjordes de flesta utträdena av dem mellan 18 och 24 år. Detta beror främst på att kullarna födda på sent 80-tal och tidigt 90-tal är stora, och hela 70 procent är medlemmar i Svenska kyrkan. Detta trots att nästan var femte i denna årskull är utlandsfödd eller har utlandsfödda föräldrar. Då denna generation, där en stor del föddes in i Svenska kyrkan, överväger om de fortsatt ska vara medlemmar får det genomslag.

DIAGRAM 4. ANTAL UTTRÄDEN PER ÅLDERSGRUPP 2004–2007



Källa: Svenska kyrkans statistikdatabas.

DIAGRAM 5. ANTAL UTRÅDEN PER ÅLDERSGRUPP 2008–2015



Källa: Svenska kyrkans statistikdatabas.

Utråde i förhållande till antal medlemmar ligger dock stabilt. Liksom tidigare väljer 1,1 procent av medlemmarna i åldern 18–24 år att lämna Svenska kyrkan. Vid kyrkovalet 2013 var det dock en betydligt större andel i denna åldersgrupp som tog beslutet att lämna Svenska kyrkan, hela 1,8 procent.

UTMANINGEN ATT MÖTA 90-TALISTERNA

90-talisterna har ofta en svagare relation till Svenska kyrkan (Brandberg 2014). Då de själva besvarar frågan uppger knappt en av tio att de har en mycket stark eller stark relation till Svenska kyrkan, men andelen är inte så mycket högre bland dem som är födda på 1950-talet eller senare. 90-talisterna ber till Gud eller någon högre makt i samma utsträckning som genomsnittet av befolkningen, 16 procent uppger att de ber någon gång varje månad (Kyrkbuss 2015, SOM 2014). En större andel av 90-talisterna, fler än en på tio mot knappt en på 20 i genomsnitt, anger dock att det inte är troligt att de är kvar som medlemmar i Svenska kyrkan om ett år (Kyrkbuss 2013). En annan skillnad är att färre i denna åldersgrupp är konfirmerade. Cirka två av fem mellan 18 och 24 år är konfirmerade, mot nästan sex av tio av dem som är tio år äldre. Av tabell 2 framgår att av de unga som väljer att träda ur Svenska kyrkan är de som inte valt att konfirmera sig överrepresenterade.

TABELL 2. ANDEL KONFIRMERADE, I PROCENT

	18–24 år	25–29 år	30–34 år
Konfirmerade medlemmar	43	48	57
Konfirmerade utträdde	30	39	46

Källa: Svenska kyrkans statistik, uttag ur kyrkobokföringsstatistik, K-bok.

Kyrkan har här alltså utmaningen att möta denna stora grupp medlemmar i en fas då de stora existentiella frågorna ofta ställs, om livsval som var man ska bo, om studier, arbete, relationer och kanske att bli förälder. Enkät svar ger en bild av att 90-talisterna i lägre grad upplever att deras liv idag överensstämmer med deras förväntningar (Kyrkbuss 2013 och 2014). De är även mindre nöjda med sin ekonomi, hälsa, sitt familjeliv och sitt sociala liv än äldre generationer (Kyrkbuss 2013).

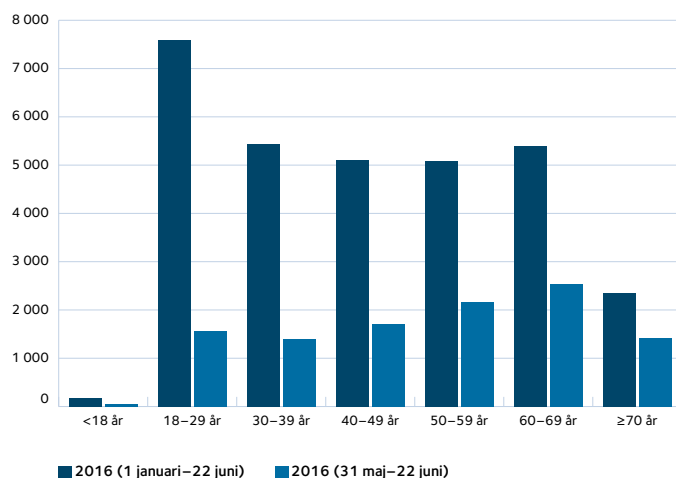
90-talisterna har en ekonomisk situation som potentiellt kan vara sårbar. De mellan 20 och 30 år som har flyttat hemifrån, har i många fall flyttat mellan andrahandskontrakt eller kommit in på bostadsmarknaden då bostadspriserna har varit höga. Detta gör att de som har köpt bostad har mycket stora lån, i genomsnitt nästan fem gånger så stora som deras inkomster (Alfelt & Winstrand 2015). Unga vuxnas disponibla inkomster har samtidigt i jämförelse med äldre generationer släpat efter. De som är mellan 18 och 24 år idag har en något högre disponibel inkomst, 5–18 procent beroende på hushållstyp, än de som var i samma ålder 1991. De som idag är mellan 55 och 59 år har däremot en disponibel inkomst som är mellan 31 och 60 procent högre än de som var i samma ålder i början på 1990-talet (SCB, Disponibel inkomst). Ett stort antal 90-talister har inte etablerat sig på arbetsmarknaden ännu. Cirka 80 000 av dessa var under första kvartalet 2016 arbetslösa utan att studera. Därtill stod drygt 80 000 utanför arbetskraften genom att varken studera eller söka arbete. Några av dessa är kanske på resa eller arbetar utomlands medan andra har hamnat vid sidan av samhället, de så kallade ”hemmasittarna” (SOU 2013:74). Ungefär lika många mellan 18 och 24 år har behövt söka hjälp för psykisk ohälsa, dvs. nästan var tionde (Socialstyrelsen 2013). Den psykiska ohälsan är betydligt högre bland kvinnor än män, bland lågutbildade än högutbildade, och bland arbetare än tjänstemän. Studier visar också att arbetslöshet i unga år, inte minst långvarig sådan, innebär påtagligt högre risk för psykisk ohälsa – och att ohälsan kan hänga kvar långt senare i livet (SCB 2009). Det är kanske inte så förvånande att trendspanarna ser tecken på att denna generation sätter trygghet och tradition högre än föräldragenerationen. I svar i enkätundersökningar kännetecknas 90-talisterna av att de brinner för miljön, ett eget hem, jämlikhet, utbildning, arbete och familj (Kairos Future).

STÖRRE ANDEL UTTRÄDEN BLAND ÄLDRE?

Störst andel utträden i förhållande till medlemsantalet ses i åldersgrupperna 25–29 och 30–34 år, även om antalet utträden är fler bland 90-talisterna. Här ses även till skillnad från i övriga åldrar att andel utträden ökat något över tid. Det är alltså bland individer i familjebildande åldrar, snarare än de på toppen av sin karriär. Män utgör en större andel av de som lämnar kyrkan, särskilt i de yngre åldrarna där de utgör drygt 60 procent. Bland de som väljer att träda ut efter 45-årsåldern är könsfördelningen betydligt jämnare.

Samtidigt som de sista i den stora 90-talskullen börjar närma sig myndig ålder kanske vi ser en ny utveckling (diagram 6). Utträden under 2016 har varit högre än motsvarande månader föregående år, och åldersfördelningen är jämnare. Det är även tydligt att negativ uppmärksamhet i media i slutet av maj och början av juni i högre grad fick äldre medlemmar att fatta beslutet att gå ur än de yngre. Det är samtidigt bland de äldre som vi finner en stor andel som är medlemmar i Svenska kyrkan och har en fastare anknytning till kyrkan. Här är det alltså en kärntrupp bland medlemmarna som tagit ett aktivt beslut att träda ur. Liksom tidigare år är det något fler män än kvinnor som väljer att träda ur.

DIAGRAM 6. UTTRÄDESTAL FÖR PERIODEN JANUARI TILL OCH MED JUNI 2016 FÖRDELAT PER ÅLDERSGRUPP



Källa: Svenska kyrkans statistikdatabas.

Anmärkning: Preliminära uppgifter.

AVSLUTANDE REFLEKTION

Svenska kyrkan har en unik ställning i samhället. Representanter för kyrkan möter under ett år en stor mängd människor i nästan alla delar av landet. Dessa möten kan vara avgörande i människors liv, för att orka gå vidare då livet är svårt eller genom att få dela glädje i en gemenskap. Men ibland blir det inte ett möte där den som kommer till kyrkan känner sig välkommen eller berörd på ett sätt som skapar mening. År 2015 valde drygt 48 000 medlemmar att avsluta sitt medlemskap. Detta går dock att påverka till skillnad från minskande medlemstal på grund av generationsväxling. Valet att göra ett aktivt utträde är varken bestämt på förhand eller irreversibelt. Den som har gått ur kan senare i livet, eller då förutsättningarna för mötet ser annorlunda ut, ompröva sitt beslut.

Utträdesstatistiken visar på att storstadsbor oftare väljer bort sitt medlemskap i Svenska kyrkan än de som bor i mindre samhällen eller glesbygd. Något fler män än kvinnor väljer att gå ur. I och med sommarmånadernas mediebevakning ses även en tendens att fler äldre medlemmar med en fastare anknytning till kyrkan valt att träda ur. Flest utträden görs dock av unga vuxna. De tidiga 90-talisterna är inte bara en stor ålderskull utan även i stor utsträckning medlemmar i Svenska kyrkan. Benägenheten att fatta beslutet att gå ur är dock större än i andra åldrar och får stort genomslag. De relativa utträdestalen är också höga och ökar bland dem mellan 25 och 35 år, en period i livet då många bildar familj och får barn. Under de tidiga vuxenåren avgörs ofta de stora existentiella frågorna och stora livsval gör sig påminda. Många unga vuxna befinner sig också i en potentiellt sårbar socioekonomisk situation. Här har kyrkan en utmaning att nå dem som har en relativt svagare koppling till kyrkan och ofta flyttar in till en församling utan att ha sociala band till den sedan tidigare. Det gäller alltså att hitta vägar att nå ut till människor som kanske inte självklart själva söker sig till Svenska kyrkan, men också att ta väl vara på de möten som kommer till stånd under ett år. En påminnelse i och med deklaraionsblanketten eller valedeln om ett medlemskap i en kyrka, behöver inte vara en signal att gå ur utan att tillhöra en organisation som är relevant i samhället och det dagliga livet.

REFERENSER:

- Alfelt, Gustav och Winstrand, Jakob (2015), "Svenska hushållens skuldsättning – uppdatering för 2014", *Ekonomiska kommentarer* nr 1. Riksbanken: Stockholm.
- Brandberg, Peter (2014), "De tidiga 90-talisterna i kyrkan", *Nyckeln*. Svenska kyrkan: Uppsala.
- Bromander, Jonas (2003:2), *Utträden som utmanar. Analys av de processer som leder till utträde ur Svenska kyrkan*. Svenska kyrkans utredningar: Uppsala.

- Bromander, Jonas, (2011), *Svenska kyrkans medlemmar*. Verbum: Stockholm.
- Sandberg, Andreas (2013), "Utträden bland unga flyttare", *Nyckeln*. Svenska kyrkan: Uppsala.
- SCB, Disponibel inkomst per konsumtionsenhet för individer efter hushållstyp samt förändringar i procent (http://www.scb.se/sv/_Hitta-statistik/Statistik-efter-amne/Hushallens-ekonomi/Inkomster-och-inkomstfordelning/Hushallens-ekonomi-HEK/7289/7296/Disponibel-inkomst-19912011/28877/ 2016-06-13).
- SCB (2009), "Dålig hälsa bland unga arbetslösa", *Välfärd* nr 4.
- Socialstyrelsen (2013), *Psykisk ohälsa hos unga – underlagsrapport till Barns och ungas hälsa, vård och omsorg*.
- SOU (2013:74), *Unga som varken arbetar eller studerar*. Fritzes: Stockholm.
- Svenska kyrkans statistikdatabas (Kyrknätet <https://internwww.svenskakyrkan.se/statistik>, 2016-06-16, externa användare når Svenska kyrkans statistik via Svenska kyrkan i siffror, (<https://www.svenskakyrkan.se/statistik>).
- Medlemsstatistik, verksamhetsstatistik och Kyrkbuss (2013–2015, enkätundersökning via Norstats Guldpanel).
- Svenska kyrkans statistik, uttag ur kyrkobokföringsstatistik, K-bok.



Kapitel 6

Svenska medborgare i världen

Erika Willander

Från Sverige ut i världen. Så flyttar ett rekordstort antal personer idag. Antalet personer som 2014 flyttade från Sverige översteg de rekordår mot slutet av 1800-talet då 50 000 personer migrerade årligen (jmf., Solevid 2016).

De historiskt anmärkningsvärda siffrorna ger skäl för reflektion. Sverige karaktäriserades länge som ett land som fler flyttade från än till. Mellan åren 1851–1930 migrerade inte mindre än 1,4 miljoner människor från Sverige, de flesta till USA. Först på 1930-talet blev Sverige ett land som fler flyttade till än från, till att börja med från övriga Europa. Från länder utanför Europa blev invandring till Sverige vanlig först på 1990-talet (jmf., Statistiska centralbyrån 2016). Hösten 2015 ökade antalet människor som söker sig till Sverige markant då över 160 000 personer kom till Sverige för att söka asyl (jmf., Migrationsverket 2016). Läger vi samman pusselbitarna utkristalliseras följande: aldrig tidigare har så många flyttat till Sverige och aldrig tidigare har så många flyttat från Sverige. Effekten av det senare är också synligt i statistiken över invandring till Sverige. År 2014 var återinvandrade svenskar den näst största invandrargruppen följt av människor från Syrien (jmf., Statistiska centralbyrån 2016).

De svenska medborgare som flyttar utomlands, som denna artikel handlar om, har myndigheterna i Sverige delvis kunskap om. Uppgifterna bygger på den officiella statistik som Skatteverkets register utgör. Dessa register används bland annat för att konstruera adresslistor vid Europaparlamentsval och riksdagsval (jmf., Vernersdotter och Solevid 2014). Enligt Skatteverkets siffror bodde 2014 totalt 256 180 svenska medborgare utomlands.

I Skatteverkets register räknas en person som vistas mindre än ett halvår utomlands inte som utvandrad. Utvandrad är den som bor utomlands mer än ett år. Det är frivilligt att registrera sin nuvarande adress som utvandrad varpå många men inte alla som bor utomlands registrerar adresser i Skatteverkets folkbokföringsre-

gister. Därför finns det mörkertal i den officiella statistiken. Hur många som inte finns med är osäkert. Inofficiell statistik (framtagen bland annat genom förfrågningar via Facebook och andra sociala media) har estimerat det totala antalet svenska medborgare boende utomlands till 660 000 personer (jmf., Svenskar i världen 2016). Inofficiella uppgifter överstiger alltså den officiella uppgiften med flera hundra procent. Att det kan finnas så pass många som inte finns med i den officiella statistiken gör naturligtvis att den kunskap som är baserad på den officiella statistiken inte är heltäckande. Det är dock dessa uppgifter som med sina fördelar och nackdelar finns tillgängliga.

Med utgångspunkt i den officiella statistiken kan en bild tecknas av de länder och regioner i världen som svenskar oftast flyttar till (jmf., Vernersdotter och Solevid 2014). De tio vanligaste länderna, där 75 procent av de utvandrade nu bor, är Norge, USA, Storbritannien, Danmark, Tyskland, Finland, Spanien, Frankrike, Schweiz och Australien. I ett bredare perspektiv bidrar utvandringen till dessa länder till att 88 procent av de utvandrade bor i Västeuropa, Nordamerika, Nya Zeeland och Australien (jmf., Vernersdotter och Solevid 2014:3). Dominansen av dessa regioner är genomgående för de flesta analyser som kan göras på den officiella statistiken. Undantagen är exempelvis analyser med utgångspunkt i de utvandrades ålder. Den yngsta svenska utlandsbefolkningen finns i Somalia, Libanon, Island, Irak och Norge. Alltså bara delvis i länder som finns inom regionerna där de flesta utlandssvenskar bor. I kontrast till de yngsta har Kroatien, Ungern, Portugal, Serbien och Kanada äldst svensk befolkning.

För Svenska kyrkan är de som utvandrar från Sverige särskilt intressanta eftersom kyrkan har en stor verksamhet som riktar sig till denna grupp – Svenska kyrkan i utlandet. Därför är det relevant att studera utlandssvenskarna närmare med metoder som fördjupar den kunskap som är möjlig att nå genom att studera registren över utlandssvenskar. Det finns dock väldigt få empiriska material som möjliggör en sådan djupdykning. Visserligen finns studier om utlandssvenskar och till och med studier av utlandssvenskars religiositet och relation till Svenska kyrkan (jmf., Bäckström 1995, Jeppsson Grassman och Taghizadeh Larsson 2012). Dessa fokuserar som regel på utlandssvenskar i ett eller ett par länder i taget. Därför är den undersökning som ligger till grund för denna artikel ensam i sitt slag. Undersökningen bygger nämligen på Samhälle Opinion Media (SOM) institutets undersökning om utlandssvenskar.

SOM-UNDERSÖKNINGEN OM UTLANDSSVENSKAR

En SOM-undersökning skickades ut till ett representativt urval av

utlandssvenskar hösten 2014.¹ Totalt svarade 2 668 personer på enkäten i åldersspannet 18–75 år. Skatteverkets register användes som grund för urvalet. Urvalet och analysförfarandet utformades på ett sådant sätt att det kompenserade för att det inte bor lika många svenskar i alla länder och regioner i världen. Målet med denna kompensation var att uppnå en fördelning av enkätsvar som medgav analys av regioner där få utlandssvenskar bor. Målet uppnåddes delvis. Det finns tillräckligt många svar för jämförelser mellan regioner men däremot inte för landsvisa jämförelser. Därför utgår analyserna från regionerna: 1) Norden (exklusive Sverige), 2) Västeuropa (inklusive Australien och Nya Zeeland), 3) Östeuropa och före detta Sovjetstater, 4) Afrika och Mellanöstern, 5) Asien, 6) Latinamerika och 7) USA och Kanada. Regionindelningen hämtades från Institutet för forskning om korruption och samhällsstyrningens kvalitet (QoG-institutet) vid Göteborgs universitet, som motiverar dessa regioner med argument för geografisk och kulturell sammanhållning (jmf., Vernersdotter 2016:287).

Vad kännetecknar då utlandssvenskarna? Genom att jämföra svaren från SOM-undersökningen om utlandssvenskar med svaren från SOM-undersökningen genomförd i Sverige samma år kan en bild tecknas av utlandssvenskarna som grupp. Enligt Solevid (2016) är utbildningsnivån den största skillnaden mellan utlandssvenskar och svenskar boende i Sverige. Bland utlandssvenskar har 58 procent hög utbildningsnivå (som motsvarar grundexamen eller forskarexamen från universitet/högskola). Bland boende i Sverige har 26 procent samma höga utbildningsnivå. En följd av utbildningsnivån är möjligtvis att utlandssvenskarna i högre utsträckning är sysselsatta som tjänstemän med arbetsledande funktion än svenskar boende i Sverige där en större andel är sysselsatta som arbetare (jmf., 2016:16). Utlandssvenskarna upplever sig också klara sig bra på sina inkomster (84 procent av de tillfrågade) jämfört med boende i Sverige (79 procent av de tillfrågade). En majoritet av utlandssvenskarna är gifta (62 procent av de tillfrågade) och en stor andel har barn (44 procent av de tillfrågade). Andelen gifta i SOM-undersökningen genomförd i Sverige är 51 procent och andelen svarende med barn är 32 procent. Mot bakgrund i dessa skillnader mellan utlandssvenskar och boende i Sverige menar Solevid (2016) att utlandssvenskar kan betraktas som en relativt väletablerad grupp.

Att utlandssvenskarna kan betraktas som relativt väletablerade har betydelse för deras relation till religiositet. Det finns teorier om religiös förändring till följd av migration som föreslår att om en flytt är motiverad av förvärvsarbete kan den bidra till att religiositeten hos den flyttande försvagas. Orsaken till detta skulle enligt

1 Undersökningsförfarandet finns beskrivet i Vernersdotter (2016) "SOM-undersökningen till utlandssvenskar 2014: Metod och Dokumentation".

litteraturen vara att världsliga angelägenheter (nytt jobb, nytt boende) prioriteras över andliga (jmf., Finke och Stark 2005). Teorier om att religiositeten försvagas av migration är dock i minoritet jämfört med teorier som föreslår att religiositeten borde förstärkas av migration (jmf., Willander 2016). Religiösa organisationer etablerade i de länder som migranterna flyttar till kan stå för en första introduktion till det nya landet och därefter bli en del av en förstärkt religiös identitet och praktik hos individen (jmf., Cadge och Ecklund 2007). Härutöver kan normer för religionsutövande i det nya landet spela roll. Om att leva som religiöst praktiserande påbjuds i det nya landet, kan detta bidra till förstärkt religiositet (jmf., van Tubergen 2007).

Eftersom teoretiska antaganden om förstärkt religiositet pekar på vikten av religiositet i mottagarländer och religiösa organisationer i desamma, presenteras i denna artikel tre världskartor. En första världskarta över religiös utövning bland befolkningen världen över, en andra världskarta över religiös utövning bland utlandssvenskar och en tredje världskarta som visar besök i Svenska kyrkans utlandsförsamlingar.

EN VÄRLDSKARTA ÖVER RELIGIÖS UTÖVNING

För att säga något om utlandssvenskarnas religiositet bör först något sägas om religiositeten bland svenskar boende i Sverige i relation till religiositeten i de länder/regioner som svenskar flyttar till. Sverige karaktäriseras på många sätt av ett mycket specifikt mönster av religiositet (jmf., Willander 2014). Det stora flertalet medborgare är medlemmar i Svenska kyrkan (63 procent av befolkningen 2015). Samtidigt säger sig 15–20 procent tro på en personlig Gud. Ungefär en lika stor andel (cirka 20 procent) tar aktivt avstånd från religion och religiös tro. Det betyder att det vanligaste är att vara medlem i Svenska kyrkan och tro på någon form av makt eller kraft men inte nödvändigtvis se sig som ateist. Svenska kyrkan är inte heller en kyrka som besöks regelbundet av det stora flertalet. Istället har det under lång tid varit vanligt att sällan eller endast vid särskilda tillfällen delta i gudstjänst (jmf., Willander 2014).

Det är framförallt i ett internationellt perspektiv som mönstret av religiositet i Sverige kan karaktäriseras som specifikt. I tabell 1 redovisas uppgifter om deltagande i gudstjänst/religiöst möte² från hela världen. De redovisade uppgifterna är insamlade av World Value Survey (WVS) och European Value Study (EVS) vilka båda är internationella enkätundersökningar.

2 Begreppet ”gudstjänst/religiöst möte” kommer från det engelska begreppet ”religious services” och används genomgående i enkätundersökningar genomförda av SOM-institutet.

TABELL 1. DELTAGANDE I GUDSTJÄNST/RELIGIÖST MÖTE UTIFRÅN REGION JÄMFÖRT MED BOENDE I SVERIGE (PROCENT AV RESPEKTIVE BEFOLKNING)

Deltagande i gudstjänst/ religiöst möte	Region							
	Västeuropa, AU och NZ	Norden (ej Sverige)	Afrika och Mellanöstern	Asien	Östeuropa och fd Sovjetstater	Latinamerika	USA och Kanada	Sverige
Regelbundet deltagande (varje vecka)	12	6	49	24	16	39	34	4
Deltagande vid högtider	14	38	16	22	28	7	9	7
Deltar mer sällan (månad/år)	26	34	16	32	30	34	27	33
Deltar aldrig	48	22	19	22	26	20	31	56
Totalt	100	100	100	100	100	100	100	100
Antal svarande	7 332	2 864	14 635	15 464	8 918	10 305	2 203	1 200

Kommentar: Frågan lyder "How often do you attend religious services?" Svartalternativen är "More than once a week", "Once a week", "Once a month", "Only on special holy days", "Once a year", "Less often" och "Never, practically never". Procentsatserna i tabellen avser de som svarat "More than once a week" och "Once a week" (regelbundet deltagande, varje vecka), "Only on special holy days" (deltagande vid högtider), "Once a month", "Once a year" och "Less often" (Deltar mer sällan (månad/år) och "Never, practically never" (deltar aldrig).

Källor: World Value Survey 2010–2014 (WORLD VALUES SURVEY Wave 6 2010–2014 OFFICIAL AGGREGATE) för regionerna Västeuropa, AU och NZ, Afrika och Mellanöstern, Asien, Östeuropa och fd Sovjetstater, Latinamerika, USA och Kanada och Sverige. European Value Study 2008–2010 European Values Study Longitudinal Data File 1981–2008) för regionen Norden (ej Sverige).

Resultaten i tabell 1 visar att regelbundet deltagande i gudstjänst/religiöst möte ligger på internationellt sett mycket låga nivåer i Sverige. Av de boende i Sverige uppger 4 procent att de besöker gudstjänster/religiösa möten ofta. Det regelbundna deltagandet är också lågt i övriga Norden. Svar från Sveriges nordiska grannar visar på ett regelbundet deltagande bland 6 procent av befolkningarna i dessa länder. Efter Norden följer den region som här kallas Västeuropa. Bland personer boende i Västeuropa uppger 12 procent att de deltar i gudstjänst/religiöst möte regelbundet. Västeuropa är till skillnad från övriga nordiska länder mer likt Sverige i det att det är vanligt att aldrig delta i gudstjänst/religiöst möte. Bland boende i Västeuropa uppger 48 procent att de aldrig deltar vilket kan jämföras med motsvarande andel bland de boende i Sverige som utgör 56 procent av de tillfrågade. Bland övriga nordbor är det bara 22 procent som säger sig aldrig delta i gudstjänst/religiöst möte.

Andelen (22 procent) av boende i Norden som uppger att de aldrig deltar i gudstjänst/religiöst möte är jämförbar med de regioner där deltagande i gudstjänst är som vanligast: Afrika och Mellanöstern samt Latinamerika. I Afrika och Mellanöstern, där regelbundet deltagande är vanligast, uppger 49 procent av dem som svarat på WVS enkäter att de deltar regelbundet. I Latinamerika är motsvarande siffra 39 procent. Även i USA och Kanada är regelbundet deltagande vanligt och i denna region uppger 34 procent att de deltar med regelbundenhet. Att särskilja regionen USA och Kanada från Västeuropa kan därför sägas vara befogat i en analys av deltagande i gudstjänst.

Uppgifterna som anges i tabell 1 kan kritiskt diskuteras utifrån flera olika perspektiv. Det kan ifrågasättas om frågeställningen med tonvikt på ”religious services” fungerar för andra religioner än den kristna. Olika religioner och traditioner kan också ha olika uppfattningar om vad som ska betraktas som ”regelbundet”. I studier av religiositet i Sverige³ har kategorin ”regelbundet deltagande” gått från att stå för deltagande varje vecka till att numer ofta betyda deltagande varje månad. I tabell 1 används standarden varje vecka eftersom det är den standard som oftast används i internationella studier (jmf., Bruce 2011; Norris och Inglehart 2004).

Uppgifterna redovisade i tabell 1 ger, trots sina brister, en schematisk bild av svenska medborgare i relation till befolkningarna i de regioner som svenskarna flyttar till. Med utgångspunkt i denna schematiska bild så kan mönstret av religiositet i Sverige karaktäriseras som specifikt. Boende i Sverige deltar i betydligt lägre utsträckning i gudstjänst med regelbundenhet och anger i betydligt högre utsträckning att de aldrig deltar än befolkningen i de regioner som Sverige jämförs med. I en sådan internationell jämförelse av tvärsnittsdata framstår befolkningen i Sverige som exceptionellt sekulariserad.

EN VÄRLDSKARTA ÖVER RELIGIÖS UTÖVNING BLAND SVENSKA MEDBORGARE UTOMLANDS

I jämförelse med boende i Sverige så deltar utlandssvenskar i något högre utsträckning regelbundet i gudstjänst. Totalt 5 procent av utlandssvenskarna uppger att de deltar i gudstjänst med regelbundenhet jämfört med de 4 procent som svarade på samma sätt av de tillfrågade boende i Sverige (jämför tabell 1 och tabell 2). Också bland dem som inte alls deltar skiljer sig uppgifterna mellan dem som bor utomlands (66 procent av de tillfrågade) och de som bor i Sverige (56 procent av de tillfrågade). Skillnaderna mellan grupperna kan verka små men är statistiskt säkerställda (jmf.,

3 Se Willander 2014, kapitel 3 för en sammanställning av studier genomförda i Sverige från 1880–2013.

Willander 2016:120). Det betyder att ytterligheterna (att delta regelbundet eller inte alls delta) är vanligare bland dem som bor utomlands än bland dem som bor i Sverige.

TABELL 2. DELTAGANDE I GUDSTJÄNST/RELIGIÖST MÖTE, UTLANDSSVENSKAR I SJU REGIONER (PROCENT)

	Region							Totalt
	Västeuropa, AU och NZ	Norden	Afrika och Mellanöstern	Asien	Östeuropa och fd Sovjetstater	Latinamerika	USA och Kanada	
Regelbundet deltagande (varje vecka)	5	2	11	4	12	9	9	5
Deltar mer sällan (månad/år)	29	32	20	25	30	26	25	29
Deltar aldrig	66	66	69	71	58	65	66	66
	100	100	100	100	100	100	100	100
Antal svarande	1 108	741	93	94	59	46	328	2 469

Kommentar: Frågan lyder "Har du de senaste 12 månaderna besökt gudstjänst eller religiöst möte?". De valbara svarsalternativen var "Ingen gång", "Någon gång under de senaste 12 månaderna", "Någon gång i halvåret", "Någon gång i kvartalet", "Någon gång i månaden", "Någon gång i veckan", "Flera gånger i veckan". För analysen har svaren "Ingen gång" kodats som "Deltar aldrig", "Någon gång de senaste 12 månaderna", "Någon gång i halvåret", "Någon gång i kvartalet" och "Någon gång i månaden" kodats som "Deltar mer sällan" och "Någon gång i veckan", "Flera gånger i veckan" som "Regelbundet deltagande (varje vecka)". Data är för analysen viktat.

Källor: SOM-undersökningen om utlandssvenskar år 2014 (Svenskar boende utomlands).

De utlandssvenskar som är flitigast deltagare i gudstjänst/religiöst möte bor i Östeuropa och före detta Sovjetstater (12 procent) tätt följda av utlandssvenskar boende i Afrika och Mellanöstern (11 procent), Latinamerika (9 procent) och USA och Kanada (9 procent) (se tabell 2). Med undantag för Östeuropa och före detta Sovjetstater, följer höga deltagarnivåer bland utlandssvenskar samma mönster som uppgivits av dem som bor i de regioner utlandssvenskarna flyttat till. Deltagande är vanligt i Afrika och Mellanöstern, både bland befolkningen i regionen som helhet och bland utlandssvenskar. På samma sätt finns ett mönster av att i regioner där det är ovanligt att delta regelbundet i gudstjänst, deltar inte heller den svenska befolkningen. Detta kan observeras för utlandssvenskar i Norden och Västeuropa (se tabell 2).

Vad gäller andelen utlandssvenskar som säger sig aldrig delta i gudstjänst så följer inte denna på samma sätt resultaten redovisade i tabell 1. I Norden där det är relativt ovanligt att aldrig delta i gudstjänst, uppger 66 procent av utlandssvenskarna att de aldrig deltar. Vanan att aldrig delta är vanligast bland utlandssvenskar

boende i Asien (71 procent av de tillfrågade) medan den är ovanligast bland boende i Östeuropa och före detta Sovjetstater (58 procent av de tillfrågade). En bidragande orsak till att svaren från Östeuropa skiljer ut sig kan vara att många av de svarande från denna region bor i Polen som är ett land med relativt hög gudstjänstfrekvens.

Drar vi samman resultaten av jämförelserna hittills gjorda verkar vanor av regelbundet gudstjänstdeltagande i viss mån påverkas av praktiken i de länder som utlandssvenskar flyttar till. Om många deltar regelbundet i det nya landet uppger också en större andel utlandssvenskar att de deltar regelbundet. Att aldrig delta som utlandssvensk verkar vara mer stabilt än deltagande då andelen som uppger att de inte deltar ligger på 66 procent av de tillfrågade i många regioner.

EN VÄRLDSKARTA ÖVER BESÖK I SVENSKA KYRKANS UTLANDSFÖRSAMLINGAR

I undersökningen av utlandssvenskar ställdes inga frågor om de svarandes religiösa identitet (till exempel buddhist, hindu, jude, kristen, muslim eller ateist). Därför vet vi inte om uppgifterna i tabell 2 rör deltagande i kristna gudstjänster eller, till exempel, muslimsk fredagsbön. Eftersom Svenska kyrkan har en omfattande verksamhet utomlands, inte minst i de länder där många utlandssvenskar bor, redovisas här resultat för besök i Svenska kyrkan i utlandet (tabell 3).

TABELL 3. BESÖK I SVENSKA KYRKANS UTLANDSFÖRSAMLINGAR (PROCENT)

	Region								Totalt
	Västeuropa, AU och NZ	Norden	Afrika och Mellanöstern	Asien	Östeuropa och fd Sovjetstater	Latinamerika	USA och Kanada		
Länder där Svenska kyrkan bedriver verksamhet	Australien, Belgien, Frankrike, Grekland, Italien, Nederländerna, Schweiz, Spanien, Storbritannien, Tyskland, Österrike		Cypern, Förenade Arab-emiraten, Israel	Kina, Singapore, Thailand		Argentina, Brasilien	Kanada, USA		
Besök i Svenska kyrkan					E. T.	E.T.			
Besök	26	13	30	21	E. T.	E.T.	21	21	
Ej besök	74	87	70	79	E.T.	E.T.	79	79	
	100	100	100	100			100	100	
Antal svarande	1 014	602	47	52			321	2 036	

Kommentar: Frågan löd "Har du de senaste 12 månaderna besökt Svenska kyrkan utomlands?". De valbara svarsalternativen var "Ingen gång", "Någon gång under de senaste 12 månaderna", "Någon gång i halvåret", "Någon gång i kvartalet", "Någon gång i månaden", "Någon gång i veckan", "Flera gånger i veckan". För analysen har svaren "Ingen gång" kodats som "Besöker ej". Svarsalternativen "Någon gång de senaste 12 månaderna", "Någon gång i halvåret", "Någon gång i kvartalet", "Någon gång i månaden", "Någon gång i veckan", "Flera gånger i veckan" har lagts samman till kategorin "Besök". Utlandsförsamlingarna (som ofta är belägna i städer) har identifierats till de länder som verksamheten bedrivs i eftersom "land" är den minsta jämförande enhet som finns för denna studie. Indelningen av länder i regioner följer en geografisk indelning varpå Cypern (som politiskt ofta räknas till Europa) är kategoriserad till regionen Afrika och Mellanöstern. På grund av att det fanns för få svar att analysera från Estland (n=7) och Argentina, Brasilien (n=17) har regionerna Östeuropa och fd Sovjetstater samt Latinamerika uteslutits ur analysen. Förkortningen E.T. står i tabellen för Ej tillämpningsbart. Uppgiften är inte tillämpningsbar eftersom det finns för få enkätsvar från dessa länder för att redovisas i tabellform. Resultaten är viktade.

Källa: SOM-undersökningen om utlandssvenskar år 2014 (Svenskar boende utomlands).

I tabell 3 kan det observeras att besök i Svenska kyrkan i utlandet är vanligast i regionen Afrika och Mellanöstern. Sammanlagt 30 procent av de boende i denna region säger sig ha besökt Svenska kyrkan i utlandet. Uppgiften står i samklang med de höga nivåerna för deltagande i gudstjänst/religiöst möte för befolkningen i denna region (tabell 1) och utlandssvenskar i samma region (tabell 2). Däremot tillhör inte regionen Afrika och Mellanöstern de regioner som är mest välförsedda med utlandskyrkor. Det gör istället Västeuropa. I Västeuropa har drygt var fjärde utlandssvensk (26 procent av de tillfrågade) besökt Svenska kyrkan i utlandet. Eftersom gudstjänstdeltagandet bland utlandssvenskar i denna region var lågt (jmf., tabell 2) så kan den relativa stora andel som besökt Svenska kyrkan i utlandet betraktas som ett resultat av att Svenska kyrkan finns etablerad i denna region och erbjuder verksamheter öppna för besök. Även i Norden, där mycket få av utlandssvenskarna säger sig delta regelbundet i gudstjänst, är besök i

Svenska kyrkans utlandsförsamlingar betydligt vanligare (13 procent av de tillfrågade). Även detta skulle kunna tyda på att utbud spelar roll för besök i Svenska kyrkan i utlandets verksamhet.

DISKUSSION

I den här artikeln ställdes ett par resultat från SOM-undersökningen om utlandssvenskar i relation till resultat från enkätundersökningar om boende i Sverige (SOM), Europa (EVS) och världen (WVS). Jämförelserna kan användas som utgångspunkt för vidare samtal. I fallet med utlandssvenskar verkar religiöst deltagande sammanfalla med att befolkningarna i de regioner som svenskarna flyttat till är religiöst utövande. Detta väcker frågor om betydelsen av ett nytt - mer religiöst uppmuntrande - sammanhang. För att gå vidare med en sådan frågeställning behövs fördjupande analyser om frågor som: Skiljer sig religiositeten till exempel mellan svenskar som återinvandrar till sitt födelseland och utlandssvenskar födda i Sverige? Finns det skillnader mellan dem som växt upp i Sverige och de som växt upp i andra länder? I en något längre artikel baserad på undersökningen om utlandssvenskar (Willander 2016) konstaterades att det inte fanns någon skillnad i religiositet mellan dem som utvandrat för att förvärsaarbete och de som utvandrat av andra skäl. Det kan betyda att andra skäl till flytt från Sverige än arbete kan ha betydelse för religionsutövandet.

För Svenska kyrkan i utlandets räkning belyses två resultat från denna artikel. Svenska kyrkan finns etablerad utomlands i de regioner där flest utlandssvenskar bor men inte nödvändigtvis i de regioner där utlandssvenskarna är som mest religiöst utövande. I Afrika och Mellanöstern samt Latinamerika är det relativt vanligt att delta i gudstjänst varje vecka men här finns få eller endast ambulerande närvaro av Svenska kyrkan i utlandet. I regioner där gudstjänstdeltagandet inte är särskilt vanligt (jmf., Västeuropa) finns desto fler svenska utlandsförsamlingar. Mot bakgrund av analysen presenterad i denna artikel verkar närvaron av utlandsförsamlingar bidra till att en relativt stor andel av utlandssvenskarna i denna region besöker kyrkan.

REFERENSER

- Bruce, Steve (2011) *Secularization. In Defence of an Unfashionable Theory*. Oxford, New York: Oxford University Press.
- Bäckström, A. (1995) "Londonsvenskarna och kyrkan: en studie av kulturupplevelser". *Mitt i församlingen*. 3:1-172.
- Cadge, Wendy & Elaine Howard Ecklund (2007). "Immigration and Religion", *Annual Review of Sociology*, 33:359-379.
- Finke, Roger & Rodney Stark (2005) *The Churching of America, Winners and Losers in our Religious Economy*. New Brunswick, New Jersey, and London: Rutgers University Press.

- Jeppsson Grassman, Eva och Annika Taghizadeh Larsson (2012) *Som ett andra hem? Svenska utlandskyrkan i en tid av globalisering och äldremigration*. Linköping: Nationella institutet för forskning om äldre och åldrande.
- Migrationsverket (2016) *Statistik*. [Elektronisk] Tillgänglig: <http://www.migrationsverket.se/Om-Migrationsverket/Statistik.html> (2016-06-21).
- Norris, Pippa and Ronald Inglehart (2004) *Sacred and Secular: Religion and Politics Worldwide*. Cambridge: Cambridge University Press.
- Solevid, Maria (2016) "Svenska utlandsröster", sidorna 9–37 i Maria Solevid (red.) *Svenska utlandsröster*. Göteborgs universitet: SOM-institutet.
- Statistiska centralbyrån (2016) *Från massutvandring till rekordinvandring*. [Elektronisk]. Tillgänglig: <http://www.sverigesiffror.scb.se/hitta-statistik/sverige-i-siffror/manniskorna-i-sverige/in-och-utvandring/> (2016-06-21).
- Svenskar i världen (2016) *660 000 svenskar bor utomlands*. [Elektronisk] Tillgänglig: <http://www.sviv.se/blog/2015/06/660-000-svenskar-bor-utomlands/> (2016-02-21).
- Van Tubergen, Frank (2007) "Religious Affiliation and Participation among Immigrants in a Secular Society: A Study of Immigrants in the Netherlands", *Journal of Ethnic and Migration Studies*, 33(5): 747–765.
- Vernersdotter, F. och M. Solevid (2014) "Registerstudie över svenska medborgare boende utomlands". *SOM-rapport nr 2014:22*. Göteborgs universitet: SOM-institutet.
- Vernersdotter, F. (2016) "SOM-undersökningen till utlandssvenskar 2014: Metod och dokumentation", sidorna 287–302 i Maria Solevid (red.) *Svenska utlandsröster*. Göteborgs universitet: SOM-institutet.
- Willander, E. (2016) "Religion efter migration", sidorna 113–131 i Maria Solevid (red.) *Svenska utlandsröster*. Göteborgs universitet: SOM-institutet.
- Willander, Erika (2014) *What Counts as Religion in Sociology? The Problem of Religiosity in Sociological Methodology*. Uppsala: Uppsala University Dissertations.

KÄLLOR

- European Value Study (1981–2008) *Longitudinal Data File 1981–2008, ZA4804, v.3.0.0 (2015-10-30), doi:10.4232/1.I2253*.
- Samhälle Opinion och Medier (2014) SOM undersökningen om utlandssvenskar. Göteborgs universitet (<http://som.gu.se/undersokningar/som-undersokningen-till-utlandssvenskar>)
- World Value Survey (1981–2014) LONGITUDINAL AGGREGATE v.20150418. World Values Survey Association (www.worldvaluessurvey.org). Aggregate File Producer: JDSystems, Madrid SPAIN.



Kapitel 7

Utvecklingen av Svenska kyrkans ekonomi 2015

Dorte Westin och Jan Östlund

Årets resultat för Svenska kyrkan 2015 uppgick till 1,3 miljarder kronor, vilket var 492 miljoner kronor lägre jämfört med 2014. Det lägre årsresultatet förklaras framförallt av ett lägre resultat från kapitalförvaltningen på nationell nivå. Verksamhetsintäkterna bland församlingar och pastorat steg mer än verksamhetskostnaderna, vilket gav den lokala nivån ett förbättrat verksamhetsresultat 2015 jämfört med fjolåret. Detta, i kombination med ett finansnetto 2015 som uppgick till nästan samma nivå som 2014, ledde totalt sett till en förbättring även av årets resultat 2015 för församlingar och pastorat.

FÖRSAMLINGAR OCH PASTORAT

INTÄKTER

Församlingarnas verksamhetsintäkter ökade med 3,8 procent (4,4 procent 2014) eller 706 miljoner kronor jämfört med 2014. Intäkterna består främst av kyrkoavgift och begravningsavgift.

Kyrkoavgiftsintäkten¹ steg under 2015 med i snitt 2,7 procent, vilket kan jämföras med ökningen 2014 på 4,9 procent. Allra mest ökade intäkten i Linköpings och Härnösands stift (3,5 procent vardera). Avgiftsunderlagets (den kommunalt beskattningsbara förvärvsinkomsten för Svenska kyrkans medlemmar) ökningstakt 2013 var 1,8 procent, att jämföra med 2012 då ökningstakten uppgick till 2,5 procent. Summan *begravningsavgift som betalades ut* från Skatteverket till Svenska kyrkans begravningshuvudmän under 2015 ökade med 4,5 procent jämfört med året innan. Begravningsverksamhetens underskott 2015 reglerades bokföringsmässigt mot intäkten från begravningsavgiften i resultaträkningen. Detta ledde till att *den redovisade begravningsavgiftsintäkten i resultaträkningen* ökade med 6,7 procent under 2015. Kyrkoavgiftsintäkten påverkas av minskat antal medlemmar, vilket däremot inte intäkten från begravningsavgiften gör. För landet som helhet steg den genomsnittliga kyrkoavgiftssatsen med 0,3 öre och ligger kvar på avrundat en krona per intjänad hundralapp (inklusive stiftsavgift).

Systemet med förskott och slutavräkning medför att förändringar i avgiftsunderlaget påverkar Svenska kyrkans ekonomi med två års eftersläpning. Det här året utgjorde slutavräkningen 485 miljoner kronor, det är 91 miljoner kronor mer än 2014 och 354 miljoner kronor mer än 2013. En hög slutavräkning kan mot bakgrund av detta inte läggas till grund för långsiktiga åtaganden.

Nivån på 2015 års kyrkoavgiftsintäkt, 12,8 miljarder kronor, var 340 miljoner kronor högre än året före. Under 2016 sker ingen ökning av kyrkoavgiftsintäkten, vilket är en följd av uppbromsningen av sysselsättningsutvecklingen i Sverige under 2014.

Utdelningen från prästlönetillgångar till församlingarna ökade kraftigt under 2015 (18 procent) och i Stockholms stift mer än fördubblades den totala utdelningen från tillgångarna. Det råder dock stora skillnader i församlingarnas rätt till andel i prästlönetillgångarnas avkastning, vissa församlingar saknar till och med rätt till sådan andel.

1 Kyrko- och begravningsavgift samlas in på samma sätt som en skatt och innehåller två delar, förskott och slutavräkning. 2015 års förskott baserades på 2013 års kommunalt beskattningsbara inkomster, som var färdiggranskade i november 2014. Det innebär att 2015 års kyrko- och begravningsavgift kan fastställas först när Skatteverket har granskat alla deklARATIONER för inkomstår 2015, det vill säga i november 2016. Samtidigt som Svenska kyrkan fick ett förskott för 2015 gjordes även en slutlig beräkning av 2013 års kyrkoavgift (som även den baserades på ett förskott, nämligen på 2011 års kommunalt beskattningsbara inkomst). Slutavräkningsbeloppet för 2013 räknas därmed fram på grundval av skillnaden mellan medlemmarnas kommunalt beskattningsbara inkomster år 2013 och motsvarande inkomster år 2011.

Erhållna gåvor och bidrag var i nivå med föregående år. Den största posten i detta intäktslag utgörs av kyrkoantikvarisk ersättning, som Svenska kyrkan får från staten.² Driftsbidrag från kommunerna till kyrkans förskola har under de senaste åren ökat markant.

Nettoomsättning ökade marginellt under 2015. Exempel på intäktslag i nettoomsättningen är gravskötselintäkter, hyresintäkter och intäkter från näringsverksamhet.

TABELL 1. INTÄKTER ENLIGT FÖRSAMLINGARNAS RESULTATRÄKNING

Miljarder kronor	2015	Förändr jämf fg år	
Kyrkoavgift	12,8	0,3	3 %
Begravningsavgift	4,2	0,3	7 %
Ekonomisk utjämning	-0,9	0,0	1 %
Utdelning fr prästlönetillg	0,3	0,0	18 %
Erhållna bidrag	1,4	0,0	1 %
Nettoomsättning	1,3	0,0	2 %
Övriga verksamhetsintäkter	0,4	0,0	11 %
Summa intäkter	19,4	0,7	4 %

KOSTNADER

Kostnaderna i resultaträkningen ökade under 2015 med 585 miljoner kronor eller 3,2 procent (1,8 procent 2014). Det kan jämföras med kommunernas kostnadsökningstakt om 5,1 procent under samma år.

Ökningstakten på kostnaderna ökade således under 2015. Personalkostnaden, som ökade med 3,1 procent, utgör närmare 60 procent av kostnaderna och är därmed den enskilt största kostnadsposten i resultaträkningen. Antalet anställda bland församlingarna uppgick 2015 till totalt 21 264, vilket var en marginell förändring i förhållande till 2014. Förändringen av genomsnittlig personalkostnad per anställd var 2,7 procent 2015, en lägre ökningstakt jämfört med 2014.

Församlingarnas driftskostnader redovisas efter en relativt ny redovisningsmodell som har den grundläggande uppgiften i fokus. För 2015 fördelar sig kostnaderna enligt denna modell enligt tabellen nedan.

2 Svenska kyrkan får varje år kyrkoantikvarisk ersättning från staten, som ska användas till antikvariska överkostnader i samband med vård och underhåll av de kyrkliga kulturminnena (kyrkobyggnader, kyrkliga inventarier, kyrkotomter och begravningsplatser). Den statliga ersättningen uppgick till 460 miljoner kronor år 2015.

TABELL 2. KOSTNADER ENLIGT FÖRSAMLINGARNAS DRIFTSREDOVISNING

Miljarder kronor	2015	Förändr jämf fg år		Andel
Grundläggande uppgiften	6,8	0,3	4 %	45 %
Övrig kyrklig verksamhet	1,5	0,0	3 %	10 %
Ledning och styrning	0,7	0,0	-1 %	5 %
Stödjande verksamhet	6,3	0,2	3 %	41 %
S:a kyrklig verksamhet	15,3	0,5	3 %	100 %
Begravningsverksamhet	4,7	0,3	6 %	
Summa kostnader	20,0	0,7	4 %	

I den kyrkliga verksamheten ökade kostnaderna för den grundläggande uppgiften mest under 2015, denna verksamhet är också den enskilt största verksamhet som bedrivs av församlingarna. Den grundläggande uppgiften innehåller kostnader som knyter an till församlingarnas uppgift att fira gudstjänst, bedriva undervisning samt utöva diakoni och mission. Stödjande verksamhet i driftsredovisningen omfattar stödfunktioner till den grundläggande uppgiften som exempelvis administration, fastigheter och husmorssysslor. Eftersom driftsredovisningen innehåller interna poster i både intäkter och kostnader, överensstämmer inte summan intäkter och kostnader i driftsredovisningen med resultaträkningens intäkter och kostnader.

FINANSNETTOT

Finansnettot (det vill säga skillnaden mellan de finansiella intäkterna och kostnaderna) på närmare 446 miljoner kronor låg 2015 på ungefär samma nivå som året innan. Lägre ränteintäkter under året komplementerades i stor utsträckning av realisationsvinster på värdepappersförsäljningar.

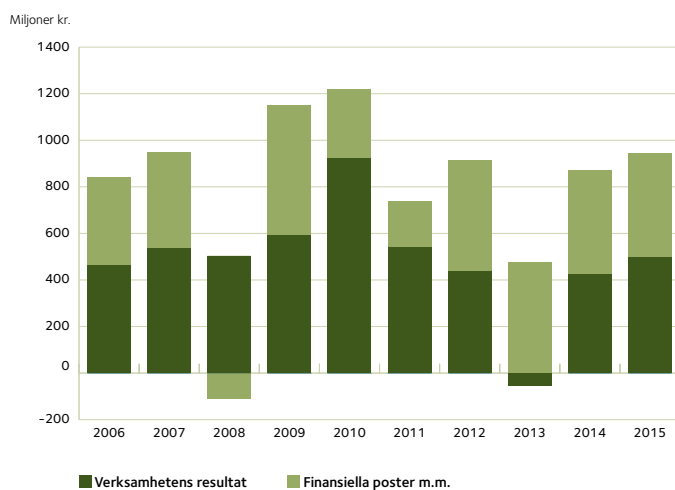
ÅRETS RESULTAT

Årets resultat för församlingarna uppgick till 944 miljoner kronor, vilket innebar en liten förbättring jämfört med 2014. Detta har sin bakgrund i en förbättring av verksamhetsresultatet, där verksamhetsintäkterna ökade mer än verksamhetskostnaderna.

TABELL 3. ÅRETS RESULTAT FÖRSAMLINGAR OCH PASTORAT

Miljarder kronor	2015	Förändr jämf föreg år
Verksamhetsintäkter	19,4	0,7
Verksamhetens kostnader	-19,0	-0,6
Justeringsposter	0,0	-0,1
Verksamhetens resultat	0,5	0,1
Finansnetto	0,4	0,0
Årets resultat	0,9	0,1

DIAGRAM 1. ÅRETS RESULTAT



Räknat per medlem är det framförallt församlingarna i Linköpings och Karlstads stift som 2015 uppvisar en förbättring av årets resultat. Församlingarna i Linköpings stift redovisar en förhållandevis kraftig intäktsökning, medan kostnadsökningstakten bromsats upp bland enheterna i Karlstads stift. Församlingarna i Härnösands stift redovisar totalt sett ett betydligt lägre årsresultat 2015, vilket framförallt förklaras av ett lägre finansnetto.

KAPITAL

De totala tillgångarna hos församlingarna ökade med en miljard kronor till 34,5 miljarder kronor. Finansiella anläggningstillgångar och omsättningstillgångar stod för 672 miljoner kronor av ökningen, medan resterande del av ökningen främst avser byggnader och mark. Skuldsättningen var fortsatt låg under 2015.

TABELL 4. BALANSRÄKNING FÖRSAMLINGAR OCH PASTORAT

Miljarder kronor	2015	2014
Materiella anläggningstillgångar	16,3	16,0
Finansiella tillgångar	16,9	16,3
Övriga tillgångar	1,2	1,2
S:a tillgångar	34,5	33,5
Eget kapital	28,0	27,1
Ändamålsbest. medel o avsättningar	0,9	0,9
Korta o långa skulder	5,6	5,5
S:a eget kap o skulder	34,5	33,5

Det disponibla kapitalet steg till 14,2 miljarder kronor under 2015. Med disponibelt kapital avses här marknadsvärdet av finansiella tillgångar plus bokfört värde av andra omsättningstillgångar minskat med samtliga skulder. Här bortses alltså från eventuellt värde på fastigheterna. Ökningen av det disponibla kapitalet ska ses mot bakgrund av utfallet på årets resultat och utvecklingen på aktiemarknaden under 2015. Församlingarnas disponibla kapital vid utgången av 2015 motsvarade drygt 14 månaders intäkt från kyrkoavgiften. 60 procent av enheterna hade ett disponibelt kapital som motsvarar över ett års intäkt från kyrkoavgiften.

STIFTEN

Stiftens intäkter från kyrkoavgiften ökade under 2015 med 2,5 procent. Finansnettot var 22 miljoner kronor lägre än föregående år och uppgick till 30 miljoner kronor. Årets resultat uppgick till 35 miljoner kronor, vilket var 37 miljoner kronor lägre än föregående år. Både verksamhetsresultatet och finansnettot blev således lägre för stiftet 2015 än året innan. Det lägre verksamhetsresultatet förklaras av att kostnaderna ökade mer än intäkterna under året.

TABELL 5. ÅRETS RESULTAT FÖR STIFTEN

Miljoner kronor	2015	Förändring jämf fg år	
Intäkter	1 068	13	1 %
Kostnader	-1 063	-28	-3 %
Finansnetto mm	30	-22	-42 %
Årets resultat	35	-37	-51 %

Sammantaget har balansräkningarna förstärkts något, men skillnaden i finansiell styrka varierar mellan stifteten.

TABELL 6. BALANSRÄKNING FÖR STIFTEN

Miljoner kronor	2015	2014
Materiella anläggningstillgångar	190	176
Finansiella tillgångar	1182	1147
Övriga tillgångar	139	122
S:a tillgångar	1511	1445
Eget kapital	1193	1160
Ändamålsbest. medel o avsättningar	20	15
Korta o långa skulder	298	270
S:a eget kap o skulder	1511	1445

NATIONELL NIVÅ

Den nationella nivåns årsresultat påverkas i väsentlig utsträckning av avkastningen på det stora reservkapital som förvaltas på nationell nivå. Huvudkomponenterna i resultatet sammanfattas i följande tabell.

TABELL 7. NATIONELL NIVÅS RESULTATRÄKNING I SAMMANDRAG

Miljoner kronor	2015	2014	Jmf fg år
Allmän utjämningsavgift	893	878	15
Särskild utjämningsavgift	18	14	4
Utjämnning på församlingsnivå	0	0	0
Stiftsbidrag	-179	-221	42
Finansiellt stöd till församlingar	-4	-94	90
Fastighetsfinansiering	-15	-10	-5
Nationell finansiering av verksamhet	-719	-647	-72
Resultat före finansförvaltning	-6	-80	74
Finansförvaltning	311	914	-603
Nettoresultat	305	834	-529

Allmän utjämningsavgift är den del av kyrkoavgiften som finansierar verksamhet på nationell nivå. Avgiften uppgår till 7 öre per 100 kronor i avgiftsunderlag och ökade något under 2015 jämfört med föregående år. Särskild utjämningsavgift avser överskjutande

avgift till följd av hög utdelningsnivå från stiftens förvaltning av prästlönetillgångarna (skog, jord och fonder). Utjämning på församlingsnivå avser nettot av inkomst- och kostnadsutjämning mellan församlingarna.

Stiftsbidraget minskade under 2015 jämfört med fjolåret, detta hänger samman med ökad utdelning från prästlönetillgångarna under samma år. Stiftens intäkter från det inomkyrkliga utjämningsystemet består både av stiftsbidrag och del av prästlönetillgångarnas avkastning.

Finansiellt stöd till stift och församlingar 2015 bestod av riktat församlingsbidrag på sammanlagt 4 miljoner kronor, föregående år uppgick dessa bidrag till 94 miljoner kronor.

Fastighetsfinansiering avseende fastigheter i utlandet var något högre under 2015 än föregående år och kostnaderna ökade för finansiering av den nationella nivåns verksamhet i Sverige. Det senare bland annat till följd av ökade kostnader för personal och IT.

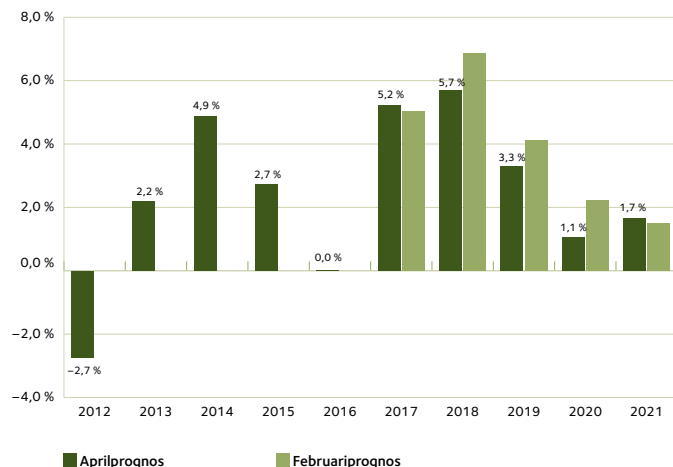
Det positiva resultatet av finansförvaltningen för 2015 uppgick till 311 miljoner kronor, vilket är lägre jämfört med fjolåret.

DE KOMMANDE ÅREN

Till följd av bland annat en dämpad löneutveckling under 2013, steg nivån på intäkten från kyrkoavgiften förhållandevis måttfullt under 2015. För innevarande år (2016) gäller en i stort sett oförändrad nivå på intäkten jämfört med året innan.

Den senaste prognosen över kyrkoavgiftsintäktens förändringstakt från april 2016, som bygger på Sveriges kommuner och landstings (SKL) skatteunderlagsprognos, ger oss följande bild (se diagram 2):

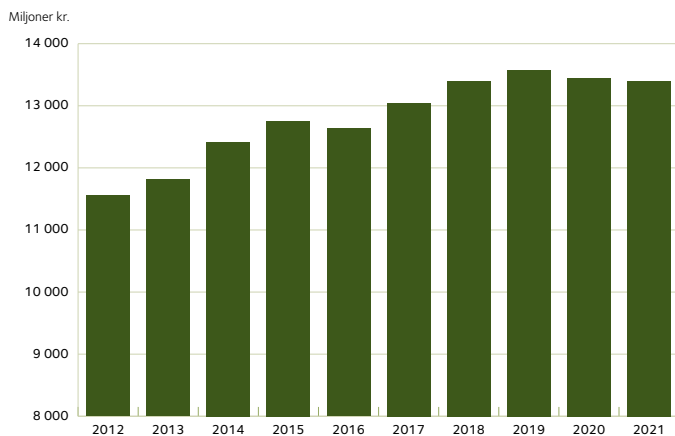
DIAGRAM 2. ÅRLIG FÖRÄNDRING AV KYRKOAVGIFTSINTÄKT (INKL. SLUTAVRÄKNING)



I diagram 2 ser vi att prognosen visar att ökningstakten på kyrkoavgiftsintäkten kraftigt växlar upp under 2017 och 2018. Intäktsförändringen 2017 är dels ett resultat av en tilltagande ökningstakt på löner och pensioner under 2015, dels förändrades avdragsreglerna under 2015 (exempelvis fasas avdragsrätten för privat pensionssparande ut). Efter 2017 är prognosen att skatteunderlaget växer med avtagande takt, då arbetsmarknadsläget väntas leda till en svagare sysselsättningstillväxt. Nivån på kyrkoavgiftsintäkten påverkas således av medlemmarnas inkomster med två års eftersläpning, exempelvis ligger medlemmarnas inkomster år 2015 till grund för Svenska kyrkans intäkt från kyrkoavgiften år 2017. I diagram 2 syns även förhållandevis kraftiga nedjusteringar av prognosen för 2018 och framåt i förhållande till prognostillfället i februari. Det beror framförallt på en nyligen uppdaterad befolkningsprognos från Statistiska centralbyrån (SCB) som innebär att befolkningstillväxten inte väntas bli lika kraftig framöver jämfört tidigare befolkningsprognos. Detta får påverkan på antalet arbetade timmar i skatteunderlagsprognosen och därmed också på intäktsprognosen.

Diagram 3 nedan, där effekterna av de årliga förändringarna av intäkterna från kyrkoavgiften framgår, visar de totala intäktsbeloppen för åren fram till 2021. Beloppen är angivna i reala termer, vilket innebär att beloppen är justerade för penningvärdets förändring.

DIAGRAM 3. KYRKOAVGIFTSINTÄKT (FAST PRIS OMRÄKNAT TILL KPI:S PRISNIVÅ 2016)



Antalet medlemmar i Svenska kyrkan minskar för varje år. I dagsläget tappar Svenska kyrkan medlemmar främst på grund av utträden, men från mitten av 2020-talet väntas generationsväxlingen (skillnaden mellan antalet döpta och antalet avlidna medlemmar) bli den mest pådrivande faktorn för medlemsutvecklingen. Takten på medlemsminskningen väntas då också att öka.

Ekonomiska nyckeltal för alla landets församlingar återfinns på kyrknätet, adress internwww.svenskakyrkan.se/37027. Där kan den egna församlingens värden jämföras med andra församlingars värden.

Nyckeln till Svenska kyrkan

– en skrift om organisation, verksamhet och ekonomi 2016

Nyckeln till Svenska kyrkan är en skrift som utkommer en gång om året och har som ambition att presentera aktuella faktaunderlag och analyser för reflektion och beslut bland kyrkans frivilliga, förtroendevalda och anställda. Årets utgåva har ett brett innehåll som presenteras i sju olika kapitel. Inledningsvis reflekterar David Thurfjell kring reaktionerna på hans egen bok *Det gudlösa folket: de postkristna svenskarna och religionen*. Därefter följer ett kapitel som presenterar en bild av Svenska kyrkans arbete med flyktingar och asylsökande genom en sammanställning och beskrivning av de ansökningar om medel för denna typ av arbete som inkom till kyrkostyrelsen under 2015. Ett relativt nytt inslag i Svenska kyrkans verksamhetsstatistik är uppgifter som kan kopplas till det diakonala arbetet på församlingsnivå. Ett av kapitlen i årets Nyckel handlar om attityder till denna typ av statistik och de utmaningar som är förknippade med att ”mäta diakoni”. Därpå följer ett kapitel om vilka som engagerar sig som unga ledare i Svenska kyrkan. Ytterligare ett kapitel analyserar de mönster vi kan se bland dem som årligen begär utträde ur Svenska kyrkan. Vidare presenteras ett kapitel om utlandssvenskars religiositet. Nyckeln avslutas som vanligt med en artikel som redovisar hur Svenska kyrkans ekonomi har utvecklats under det senaste året.