

ÅRSREDOVISNING

för Svenska kyrkans nationella nivå 2023

Innehåll

Ärkebiskopen har ordet.....	4
Generalsekreteraren har ordet.....	6
1 Inledning	8
1.1 Den nationella nivåns uppdrag.....	8
1.2 Kyrkostyrelsen	9
1.3 Kyrkostyrelsens kansli	9
1.4 Omvärldsfaktorer som kyrkostyrelsen förhåller sig till	10
1.5 Den nationella nivåns bidrag till ett hållbart samhälle.....	11
2 Verksamhetsuppföljning	12
2.1 Året som gått 2023.....	12
3 Ekonomi	23
3.1 Sammanfattning ekonomi	23
3.2 Resultaträkning	24
3.3 Eget kapital	26
3.4 Ekonomiskt utfall per uppdrag med undernivåer.....	27
3.5 Sammanfattning ekonomi för råden.....	29
4 Förvaltningsberättelse	31
4.1 Allmänt om verksamheten	31
4.2 Styrning och ledning	31
4.3 Legal struktur	32
4.4 Stiftelser	32
4.5 Väsentliga händelser under 2023	32
4.6 Totala intäkter och kostnader.....	34
4.7 Finansiella instrument.....	36
4.8 Hållbarhetsupplysningar	37
4.9 Förväntad framtida utveckling samt väsentliga risker och osäkerhetsfaktorer.....	38
4.10 Eget kapital	39
4.11 Resultat och ställning.....	39
5 Fem år i sammandrag.....	40
6 Resultaträkning.....	41
7 Balansräkning	42
8 Förändring av eget kapital.....	43
9 Kassaflödesanalys	44
10 Noter.....	45

11 Hållbarhetsnoter	66
Styrningen av hållbarhetsarbetet på den nationella nivån.....	66
Intressentanalys och intressentdialog.....	67
Risk- och väsentlighetsanalys	67
Hantering av risk för negativ påverkan på människa och skapelse.....	68
Miljö- och klimatpåverkan.....	70
Ansvarsfulla investeringar	74
Hållbara inköp.....	76
Insatser för att förhindra korrruption och andra oegentligheter	77
Metoder för utsläppsberäkningar	77

Ärkebiskopen har ordet

Under det gångna året hölls Lutherska världsförbundets generalförsamling i Krakow, bara någon timme från gränsen till Ukraina. I skuggan av kriget var det starkt att få träffa lutherska syskon från hela världen i bön för fred och rättvisa.

Sverige har under en lång tid levt i ett fredligt sammanhang. Det gör att den teologi som vi har är en fredsteologi i fredstid. Det är förstås ofarligt att prata om fredsteologi i Sverige och att demonstrera för fred på våra gator. Men vår teologi har aldrig blivit prövad i krigsnära tid. Vi får hoppas att vi aldrig ska uppleva krig i Sverige, men vi har skäl att ”hållfasthetstesta” vår teologi och i tanken pröva den i sammanhang som vi ännu inte varit i.

Kyrkans teologi är alltid en fredsteologi. Oavsett om vi kommer fram till att det finns lägen då självförsvar är berättigat eller inte, måste all kristen teologi börja i freden och ha freden som både utgångspunkt och mål. Men vi har ett teologiskt arbete att göra här.

Jag talade för ett tag sedan med en bekant i ett annat land. Han är ivrig fredsförespråkare och lever i en miljö präglad av pacifism. I hans sammanhang var det till exempel självklart att hans land inte skulle exportera vapen. Men så kom frågan om Ukraina och vapenexport upp. Då bytte hans land och många i hans närmiljö på kort tid åsikt. Hur kan en så omfattande positionsförflyttning ske så snabbt i en så stor och svår fråga? Det väcker misstanken hos mig att det teologiska grundarbetet inte var ordentligt gjort.

Så vad gör vi då? Vi behöver tänka oss in i andra situationer som vår teologi ska hålla för. Vad betyder det, till exempel, att vända andra kinden till i ukrainska Cherson? Vi behöver utföra den typen av teologiska hållfasthetstest. Teologin måste fungera om vi står under attack, ockupation, i självförsvar, eller om vi blir indragna i ett orättfärdigt krig.

Jag var nyligen i Israel och Palestina. Vi var med om en gudstjänst i en synagoga i Jerusalem. Efter fem minuter tvingades vi ner i skyddsrummet när flyglarmet ljöd. Ovan jord firades gudstjänsten med teman som fred, försoning och kärlek. Det var en stark upplevelse. Under jord fortsatte gudstjänsten med samma teman. Det var ett exempel på att man i det judiska sammanhanget hade gjort ett gott grundarbete. Teologin höll i olika upplevelser. Några dagar senare firade vi tredje advent hos vår lutherska systerkyrka i Ramallah på Västbanken. Upplevelsen var densamma här, även om hotet just då inte var riktigt lika överhängande. Gudstjänsten andades temat fred, och försoning och kärlek.

I grunden är den kristna teologin alltid en fredsteologi. Vad vi än säger teologiskt om krig och fred sett ur ett kristet perspektiv, måste vi alltid börja med ordet fred. Utgångspunkten är att vi står vid sidan av Jesus Kristus, för att se det han ser, göra det han gör och säga det han säger.

Fred måste alltid vara rättvis. Men det finns olika sorters fred. Det finns slagfältsfreden, den kalla freden, den framförhandlade freden, den fred där man tagit och givit därför att man vill varandra väl. De senare perspektiven hörde jag mellan raderna flera gånger i det Heliga landet: ”vi vill ju varandra inget ont, vi vill varandra gott.” Det väcker en skärva av hopp.

Det finns några principer som vi kan bära med oss. Någonstans finns alltid tanken med om att vända andra kinden till i en kristen fredsteologi. Det är ingen underkastelsesteologi. Det kan vara en stark motståndshandling. Där finns korsets princip om Kristi närvaro i det allra svåraste och där finns uppståndelsens

princip. Där finns *Kyrie*-punkten, punkten i livet där vi inte kan skilja på vad som är rätt och fel, där vi inte vet vad vi ska göra. Ändå står vi kvar.

Att stå kvar och vägra att sugas in i någons våldsideologi är ingen enkel sak, men den är viktig. En av Svenska kyrkans stora uppgifter såväl i krig som i fred är att stå kvar.

Martin Modéus

Ärkebiskop och ordförande i kyrkostyrelsen



Biskop Sani Ibrahim Azar och ärkebiskopen tillsammans, tredje advent i Ramallah på Västbanken. Foto: Mikael Stjernberg

Generalsekreteraren har ordet

Det har varit ett dramatiskt år i världen. Det är krig i vår närhet och vi ser naturkatastrofer, inte sällan orsakade av tilltagande klimatförändringar. Svenska kyrkan har genom ACT-alliansen och sina globala kyrkliga partnerorganisationer förmedlat stöd till människor i utsatta situationer. Kyrkan har uppmärksammat människor även i länder vars befolkning redan har en utsatt situation, men som hamnat i medieskugga under pågående krig i Europa och i Mellanöstern.

Det är gott att se hur allt fler väljer att bli månadsgivare till Act Svenska kyrkan och kunna konstatera ett bra insamlingsresultat även i år, trots mångas försämrade privatekonomi i Sverige. Svenska kyrkan kan genom människors oförtrutna engagemang stå kvar och ta ansvar när andra vänder sig bort. Och vi kan fortsätta verka som kyrka, förmedla hopp och tro.

Människors intresse för existentiella frågor tar sig uttryck såväl i församlingslivet som i det offentliga samtalet och Svenska kyrkan tycks ha ett grundmurat förtroende bland dem som väljer att vara medlemmar. Tillsammans med ärkebiskopen och övriga biskopar tar kyrkostyrelsen ansvar för Svenska kyrkans samtal med regering, myndigheter, internationella organ och för samverkan med andra civilsamhällesorganisationer.

Det bidrag Svenska kyrkan får från staten, kyrkoantikvarisk ersättning, täcker bara en mindre del av de kostnader som församlingarna har för underhåll, renovering och antikvarisk vård. Svenska kyrkan har inför Kontrollstation 2024 lämnat rapporten *Att möta förändring* till Kulturdepartementet och i den framgår Svenska kyrkans betydelse som en sammanhållande kraft i samhället och hur angeläget det är att undvika underhållsskulder som riskerar att skada det kyrkliga kulturarvet. Tjänstepersoner och ledamöter från samtliga riksdagspartier i kulturutskottet har i möten fått ett konkret förslag till successiv höjning av den kyrkoantikvariska ersättningen som motsvarar en omräkning till dagens penningvärde från när bidraget infördes. Förslaget innehåller också behov av inflationsskydd.

Svenska kyrkan finns med i människors vardag, i glädje och sorg. I församlingar firas dop, unga deltar i konfirmandarbete och par väljer att gifta sig i kyrkan. Även när livet inte blir som man tänkt sig finns kyrkan där. Svenska kyrkan förmedlar närvaro, öppenhet och hopp. I kris eller samhällsstörning måste Svenska kyrkan kunna fortsätta vara kyrka och våra lagstadgade ansvarsområden måste fungera. Under året har den kyrkliga beredskapen därför stärkts och en särskild enhet på kyrkokansliet har inrättats för att utveckla beredskapen i samarbete med stiftens och möta utmaningar i den tid som är. Kyrklig beredskap omfattar exempelvis förberedelse för att möta större olyckor, väderrelaterade händelser, pandemier samt ytterst krigssituationer.

Svenska kyrkan drabbades den 23 november 2023 av ett cyberangrepp av typen ransomware, som generellt syftar till att skada genom att stjäla information ur it-miljö samt kryptera information i it-system så att den inte kan läsas eller användas. Kyrkokansliet noterade tidigt angreppet och kunde agera genom att stänga ner samtliga it-system. Den snabbt aktiverade krisledningen ledde det systematiska arbetet för att minimera skador, anlita externa experter, analysera och slutligen återställa systemen. Det snabba agerandet innebar att effekterna av angreppet blev betydligt mindre än vad de hade kunnat bli. Tack vare samverkan med stiftens direktorer, tålmod och kreativitet från medarbetare i hela Svenska kyrkan lyckades vi ta oss igenom denna kris och så småningom återgå till normalt arbetssätt.

Den nationella nivån fortsätter att stödja stiftens och bidra till att församlingar och pastorat utifrån sina lokala förutsättningar ska kunna möta samtidens utmaningar. Efterfrågan på administrativ samverkan ökar och allt fler ser möjligheter för både ökad

professionalitet och att resurser frigörs till församlingens grundläggande uppdrag. Att nästan alla församlingar, pastorat och stift hade tillgång till Microsoft 365 och Kornet som en del av den gemensamma it-plattformen fick stor betydelse, så att kommunikationen kunde fortsätta inom Svenska kyrkan, angreppet till trots.

Helén Ottosson Lovén
Generalsekreterare i Svenska kyrkan



Sankt Jakobs kyrka centralt i Stockholm. Foto: Lars Lindgren

1 Inledning

Denna årsredovisning avser verksamheten på Svenska kyrkans nationella nivå under året 2023 och inkluderar hållbarhetsfrågor. Hållbarhetsnoter presenteras specifikt på sidorna 66–79. Uppdraget på den nationella nivån är stort och arbetet är därför både brett och omfattande. Redovisningen ger en inblick i verksamheten och enbart en mindre del av allt som kyrkostyrelsen ansvarar för kan lyftas fram.

1.1 Den nationella nivåns uppdrag

Svenska kyrkans uppdrag uttrycks i kyrkoordningens beskrivning av församlingarnas syfte. ”Att människor ska komma till tro på Kristus och leva i tro, en kristen gemenskap skapas och fördjupas, Guds rike utbreddas och skapelsen återupprättas.” Evangeliet om Jesus Kristus är fundamentet för detta, gemensamt för hela den världsvida kyrkan.

Med detta som grund verkar Svenska kyrkans nationella nivå för att stärka Kristi kyrka och bidra till ett mer hållbart samhälle såväl andligt och existentiellt som ekonomiskt, ekologiskt och socialt, både i Sverige och globalt. Den nationella nivån stödjer stift och församlingar i deras arbete för att skapa detta värde och förutsättningarna för insatserna ligger Svenska kyrkans samlade tillgångar. Den nationella nivån är en sammanhållande kraft för Svenska kyrkan och bidrar till att Svenska kyrkans uppdrag genomförs både rikstäckande och i internationellt samarbete.

Den nationella nivån har fyra uppdrag som är ömsesidigt beroende av varandra och förstärker varandra. Dessa är fastställda i kyrkoordningen och beskrivs kortfattat nedan.

1.1.1 Stöd till stiftens för utveckling av församlingslivet

Uppdraget omfattar exempelvis stöd till kyrkans sociala arbete, klimatarbete, forskning och analys samt kulturarvsfrågor. Den nationella nivån ansvarar även för Svenska kyrkans utbildningsinstitut som utbildar framtidens diakoner, församlingspedagoger, kyrkomusiker och präster samt för Svenska kyrkan i utlandet som stödjer församlingar som verkar för svenskar utomlands. Den nationella nivån svarar också för övergripande frågor avseende begravningsverksamheten inom Svenska kyrkan.

1.1.2 Företräderskap

Den nationella nivån företräder, genom kyrkostyrelse och ärkebiskop, hela trossamfundet Svenska kyrkan i relation till beslutsfattare och andra kyrkor, samfund och civilsamhällesorganisationer samt ansvarar för Svenska kyrkans gemensamma information. Den nationella nivån deltar i flera ekumeniska samarbeten i Sverige och internationellt och leder och samordnar Svenska kyrkans beredskap. I uppdraget ingår även internationellt utvecklingsarbete och humanitärt arbete, som bedrivs under namnet Act Svenska kyrkan och samordning av detta arbete i Sverige.

1.1.3 Stöd till god förvaltning

Den nationella nivån ger stöd till god förvaltning i församlingar och pastorat och omfattar exempelvis gemensamma administrativa lösningar, digitalisering och finansiella placeringar i gemensamma etiska fonder.

1.1.4 Inomkyrklig reglering

Den nationella nivån tar löpande fram underlag för förankring och fastställande av Svenska kyrkans gudstjänstböcker samt förslag till beslut om förändringar i kyrkoordningen till kyrkomötet. Uppdraget innefattar också exempelvis att genomföra kyrkoval och ansvara för utjämningsystemet.



Svenska kyrkan i utlandets medarbetare Björn Kling i Aten. Foto: Magnus Aronson

1.2 Kyrkostyrelsen

Kyrkostyrelsen leder och samordnar förvaltningen av den nationella nivåns uppgifter enligt bestämmelser i kyrkoordningen. I uppdraget ingår att verkställa uppdrag från kyrkomötet och att till kyrkomötet lämna skrivelser, ge förslag till verksamhetsinriktning och lägga fram en årsredovisning för den nationella nivån. Kyrkostyrelsen företräder Svenska kyrkan, exempelvis genom remissvar, uttalanden och officiella kontakter. I teologiska och ekumeniska frågor samråder kyrkostyrelsen med biskopsmötet.

Kyrkostyrelsen består av ärkebiskopen såsom ordförande och 14 ledamöter med lika många ersättare. De väljs för en period om fyra år. Dessutom väljs en annan biskop som ersättare för ärkebiskopen.

1.3 Kyrkostyrelsens kansli

Det dagliga arbetet på kyrkostyrelsens kansli, kyrkokansliet, leds av generalsekretären som utses av kyrkostyrelsen.

Svenska kyrkan möter regelbundet beslutsfattare och personer från myndigheter och civilsamhället. Som investerare och inköpsorganisation står den nationella nivån i en bred kontakt med företrädare för näringslivet, både på det nationella och internationella planet. Sveriges kristna råd, Kyrkornas världsråd, Lutherska världsförbundet, Sveriges interreligiösa råd och andra organisationer och nätverk utgör centrala forum för dialog och samverkan. Andra organisationer i civilsamhället i Sverige och internationellt är också viktiga i samverkan för skapelsens integritet och mänsklig

värdighet, till exempel i det konkreta utvecklingsarbetet inom Act Svenska kyrkan och i stödet för det diakonala utvecklingsarbete som bedrivs på församlingsnivå.

Utöver egen kontinuerlig omvärldsanalys och forskning inhämtas regelbundet allmänhetens synpunkter genom omvärlds- och medieanalyser samt enkätundersökningar. Sammantaget utgör detta underlag för kyrkostyrelsens prioriteringar och utveckling av stödet till stift och församlingar.

Målsättningar, verksamhetsplaner, policyer, uppförandekoder och rutiner konkretiserar hur den nationella nivån ska utforma sitt arbete. Effekterna av arbetet följs upp genom intern kontroll av hur planer och rutiner efterlevs, medarbetarenkäter, statistikinsamling om miljöpåverkan och facklig samverkan. Effekterna följs även upp i dialog med stift, leverantörer, företag och de fonder som Svenska kyrkan investerar i.

1.4 Omvärldsfaktorer som kyrkostyrelsen förhåller sig till

I kyrkostyrelsens årliga skrivelse om verksamhet och ekonomi för den nationella nivån presenteras teologiska utgångspunkter utifrån Svenska kyrkans givna kallelse att i ord och handling räcka evangelium.

Kyrkostyrelsen tar del av generalsekreterarens omvärldsrapport i beredningen av verksamhet och budget. De omvärldsfaktorer som kyrkostyrelsen tagit särskild hänsyn till de senaste åren är de tilltagande klimatförändringarna, människor på flykt och humanitära behov, en ekonomisk osäkerhet och en ansträngd välfärd samt barn och ungas minskade förtrogenhet med kristen tro. Den genomgripande digitaliseringen i samhället påverkar Svenska kyrkans kommunikation, inte minst med unga människor och utmanar oss i valet av kommunikationskanaler.



Situationen i Gaza utvecklades under hösten till en humanitär katastrof. Foto: Kahlil Hamra

Det försämrade säkerhetsläget och krig i vårt närområde är också omvärldsfaktorer som kyrkostyrelsen tagit särskild hänsyn till i sin planering de senaste åren, likaså att desinformation, hat och hot i samhället samt populistiska auktoritära antidemokratiska krafter vuxit sig starka. Det krig som utbröt efter Hamas terrorattack mot civila i Israel den 7 oktober 2023 har inneburit ett stort lidande för människor i regionen och inte minst för människor som bor i Gaza. Kriget i regionen påverkar även Svenska kyrkans verksamhet.

Vidare manar prognoser om framtida medlemsutveckling och framtida intäkter från kyrkoavgiften till ekonomiska besparingar för hela Svenska kyrkan och en ökad samverkan internt av både kvalitetsmässiga och ekonomiska skäl.

1.5 Den nationella nivåns bidrag till ett hållbart samhälle

Hösten 2015 enades världens länder om 17 hållbarhetsmål inom olika områden, Agenda 2030. Tillsammans formar målen en gemensam karta som ska vägleda världen till en hållbar utveckling. Ledorden i Agenda 2030 är att ingen ska lämnas utanför och att målen ska genomföras med särskild hänsyn till de människor och de samhällen som har sämst förutsättningar.

Den nationella nivån integrerar ekologiska, ekonomiska, sociala samt andliga och existentiella hållbarhetsdimensioner i verksamheten, i sin styrning, sitt genomförande och sin uppföljning. Andlig hållbarhet handlar om att ge en teologisk grund för värderingar och ställningstaganden som främjar existentiell hälsa och livsmod. Ekologisk hållbarhet handlar om att hushålla med naturresurserna och värna miljön. Ekonomisk hållbarhet handlar om att använda och förvalta ekonomiska resurser hållbart. Social hållbarhet handlar om att verka för mänskliga rättigheter, tillit, inkludering och egenmakt.

Med biskopsbrevet om klimatet som utgångspunkt antog kyrkostyrelsen i december 2019 *Färdplan för klimatet*, efter förankring i stiftet. Det övergripande målet är att hela Svenska kyrkan ska vara klimatneutral till 2030 och inte bidra till den globala uppvärmningen. Ett urval strategiska klimatinsatser bidrar till att förverkliga Parisavtalets mål genom resursförstärkning från kyrkostyrelsen. Den nationella nivån stödjer även klimatarbetet i Svenska kyrkan med ansvarsfull kapitalförvaltning och nationella ramavtal, där klimat- och andra hållbarhetsfrågor integreras i inköpsarbetet. I januari 2024 påbörjades den andra etappen av Svenska kyrkans färdplan för klimatet där kyrkostyrelsen med förstärkta insatser samverkar med stiftet.

Hållbarhetsnoterna på sidan 66 i årsredovisningen innehåller mer information och fler detaljer om den nationella nivåns arbete för klimatet och övriga hållbarhetsfrågor.

2 Verksamhetsuppföljning

2.1 Året som gått 2023

Rysslands anfallskrig mot Ukraina har nu pågått i två år. Det finns inget som tyder på att freden är inom synhåll och ett stort lidande fortsätter för människor som lever i krigets absoluta närhet och för dem som tvingats lämna sina hem och nära relationer och fly. Detta har också påverkat hela säkerhetsituationen i Europa som föranleder ett stärkt beredskapsarbete i vårt samhälle och en ökad kyrklig beredskap.

Därtill har det krig som utbrutit mellan Israel och Hamas efter terrorattacken mot civila i södra Israel den 7 oktober 2023 inte enbart bidragit till stort humanitärt lidande för människor i regionen utan också till en alltmer osäker värld. Konsekvenserna av de krig som pågår är inte bara oroande utan även oöverblickbara.

Det har varit ett dramatiskt år och Svenska kyrkan har genom sin verksamhet bidragit till att göra skillnad både i Sverige och för människor globalt. Genom Act Svenska kyrkan har humanitärt bistånd förmedlats till människor i utsatta situationer och ett kontinuerligt påverkansarbete görs gentemot regering och riksdag för att det svenska biståndet ska nå de människor som är i störst behov av insatser.

Det cyberangrepp som Svenska kyrkan utsattes för den 23 november fick stora konsekvenser, trots att angreppet upptäcktes tidigt och ledningen agerade omedelbart. Händelsen fick stor påverkan i hela Svenska kyrkans verksamhet, men hade ställt till mer skada om församlingarnas medarbetare och förtroendevalda inte hade anslutit sig till Microsoft 365. Kommunikationen kunde fortsätta i Teams och därmed eliminera skadeverkningar. Med hjälp av kreativitet och uthållighet har församlingar kunnat hålla gudstjänst, utföra diakoni och själavård under hela krisen.



En av årets överläggningar mellan stiftsstyrelsernas presidier och kyrkostyrelsens arbetsutskott genomfördes i Uppsala. Foto: Marie Nordström

För att stärka, effektivisera och kvalitetssäkra ett långsiktigt hållbart kyrkoliv pågår flera samtal. Dels mellan kyrkostyrelsens arbetsutskott och stiftsstyrelsernas presidier. Dels möts kyrkostyrelsen och biskopsmötet kontinuerligt i separata överläggningar

och kyrkostyrelsen bjuder in företrädare för stiftens domkapitel till gemensamma överläggningar samt möter stiftens egendomsförvaltningar till samråd om förvaltningen av prästlönstillgångar. Utöver detta har kyrkostyrelsen mött stiftsstyrelsen i Stockholm under två dagar i februari 2023. Kontinuerliga samråd äger också rum mellan kyrkostyrelsens arbetsutskott och kyrkomötets presidium.

Inställningen till administrativ samverkan och digitalisering har förändrats och många ser nu fördelar trots en lång startsträcka. Samverkan har betydelse för om Svenska kyrkan ska kunna fira gudstjänst, bedriva undervisning och utöva mission och diakoni i hela landet även i framtiden. Samverkan handlar även om att dela resurser och kompetens i stiftet och ta vara på varandras erfarenheter i stödet till församlingens grundläggande uppdrag. Under året har en utredning för utökad stiftssamverkan arbetat och i slutet av våren 2024 kommer en rapport att lämnas till kyrkostyrelsen. Generalsekreteraren överlägger fortsatt med stiftens direktorer för att samordna, bereda och verkställa beslut fattade av kyrkostyrelsen och stiftsstyrelser inom gemensamma verksamhetsområden. I detta kollegium ägde ett omistligt intensivt arbete rum under cyberangreppets akuta period för att bidra till krisledningens hantering av situationen. I augusti inbjöd ärkebiskopen biskopsmötet och stiftsdirektorerna till en gemensam samling i Uppsala för att stärka gruppernas samverkan.

Mot bakgrund av kyrkoordningens beskrivning av den nationella nivåns uppdrag och det som sker i vår omvärld fastställde kyrkomötet 2018 tre övergripande målbilder för den nationella nivån till 2030. Nedan följer några exempel på den nationella nivåns insatser under 2023, relaterade till respektive målbild.

2.1.1 Målbild 1

År 2030 har vi stärkt förmågan att bidra till ett församlingsliv som utifrån lokala förutsättningar kan möta samtidens utmaningar.

Denna målbild relaterar i första hand till den nationella nivåns uppdrag *Stöd till stiftet för utveckling av församlingslivet* och *Företrädarskap*.

I samarbete med stiftet har den nationella nivån bidragit till att stödja och stärka församlingarnas förmåga att fullgöra sin grundläggande uppgift inom flera områden och på olika sätt, men årsredovisningens format medger enbart exempel ur verksamheten.

De senaste åren har visat hur snabbt förändringar kan ske i Sverige och i resten av världen. Detta har aktualiserat behovet av stärkt civil beredskap och en samordnad kyrklig beredskap. Kyrklig beredskap handlar om förmågan att vara kyrka i kristid och förmedla närvaro, öppenhet och hopp. Svenska kyrkans lagstadgade ansvarsområden måste fungera också vid en samhällsstörning i fredstid, ytterst även i krig. Dessutom behövs en stark samverkan med andra kyrkor, trossamfund och organisationer samt goda relationer med myndigheter och beslutsfattare. Därför har den nationella nivån i samverkan med stiftet intensifierat arbetet ytterligare under 2023 med att höja Svenska kyrkans förmåga vid höjd beredskap och krig samt stärka sin del i den civila beredskapen.

Jourhavande präst, som nås via SOS Alarm och som samordnas och stöds av den nationella nivån är efterfrågad. I 112-rådet där Svenska kyrkan ingår möts Trafikverket, Polismyndigheten, Kustbevakningen, Socialstyrelsen och Myndigheten för samhällsskydd och beredskap. Svenska kyrkan aktualiserar kontinuerligt existentiella och andliga perspektiv i detta råd. Svenska kyrkan ingår även i samordningsmöten för suicidprevention som Folkhälsomyndigheten kallar till. Efterfrågan är också stor vad

gäller andligt stöd i kriminalvården på anstalter och i häkten, i sjukvården, på skolor och universitet samt på Migrationsverkets förvar.

Att Svenska kyrkan är en organisation som myndigheter har förtroende för blir tydligt i möten med samhällsföreträdare. Regeringen utlyste 98 miljoner kronor till civilsamhället våren 2023 i en särskild satsning för att motverka ofrivillig ensamhet. Inom kyrkokansliet noterades då att Svenska kyrkan inte hade möjlighet att söka medel på grund av att direktiven begränsat satsningen till ideella föreningar och icke vinstdrivande stiftelser. Efter direkt dialog med Socialdepartementet som ansvarig för medelshanteringen ändrades förordningen så att även Svenska kyrkan skulle kunna söka medel och ansökningstiden förlängdes. Församlingar kunde därefter söka medel för aktiviteter och mötesplatser för gemenskap och stimulans, för åtgärder så att fler kan engagera sig ideellt eller delta i verksamheter som anordnas ideellt samt för annat som bidrar till att förebygga och bryta ofrivillig ensamhet och isolering.



Den nationella nivån ger stöd till stiftens främjande av församlingslivet. Foto: Magnus Aronson

Svenska kyrkan har fördelat 6 miljoner kronor från Myndigheten för ungdoms- och civilsamhällesfrågor till insatser för socialt särskilt utsatta grupper. Från församlingar kom 131 ansökningar på sammanlagt över 24 miljoner kronor. Medlen har främst använts till basala behov, såsom mat, hygienartiklar och liknande samt boendekostnader.

Den nationella nivån presenterar kontinuerliga analyser och omvärldsbeskrivningar till stöd för reflektion och planering i församlingar, pastorat och stift. Under året fick Svenska kyrkan beviljat forskningsanslag från Vetenskapsrådet på 4,5 miljoner kronor för forskning om ideellt engagemang i Svenska kyrkan, som gör det möjligt att studera denna mer eller mindre använda kraft och kompetens i Svenska kyrkan. Projektet kommer att pågå under perioden 2024–2027.

Arbetet utifrån åtagandet till det samiska folket pågår och under året har stiftet inlett verksamhet som på längre sikt kommer att få betydelse för det samiska folkets förtroende för Svenska kyrkan. På midsommardagen berikades Svenska kyrkan och Den norske kirke med ytterligare en psalmbok, när den första sydsamiska psalmboken

mottogs. Detta skedde vid en mäsas i Ankarede kapell med närvaro av biskopen i Härnösands stift och Samiska rådet i Svenska kyrkans ordförande. Saalmegærja som betyder psalmbok på sydsamiska är den tredje samiska psalmbok som Svenska kyrkan publicerat, sedan tidigare finns den lulesamiska psalmboken och den nordsamiska psalmboken. Den nya sydsamiska psalmboken innehåller 75 psalmer, både ett urval språkligt anpassade psalmer ur den norska och den svenska psalmboken samt nyskrivna och äldre psalmer och sånger på sydsamiska. Några psalmer finns i två översättningar beroende på vilken översättning som används i norsk eller svensk tradition. I psalmboken finns också psalmer på umesamiska.

Från midsommar och hela juli månad genomfördes Svenska kyrkans nationella sommarkampanj längs landsvägar, på centralstationer, i sociala medier, i tidningsbilagor och i poddradio. Syftet var att väcka allmänhetens intresse för sommarkyrkan och appen *Kyrkguiden*. Särskilt fokus riktades mot målgrupper med svag relation till kyrkan. Efter sommaren genomfördes en repris av den dopkampanj som genomfördes i april och under hösten uppmärksammades den tidigare använda filmen om sorg i samband med årets allhelgonahelg och julhelg. Kampanjerna har till syfte att visa att Svenska kyrkan är en plats för både livets stunder av glädje och av sorg.

Under hösten inleddes arbetet med att ta fram en ny webbplats för att nå gruppen unga vuxna, 16–30 år. En första kampanj genomförs under våren 2024. Arbetet för att nå unga är en del i satsningen *En närvarande och synlig kyrka* och den genomförs i nära dialog med församlingar, pastorat och stift.

Svenska kyrkans medarbetare är fortsatt aktiva på sociala medier och det finns flera konton med anknytning till Svenska kyrkan. I december 2023 nådde Svenska kyrkans officiella Facebooksida 95 000 följare. Det officiella kontot på Instagram hade cirka 17 500 följare och kontot på X 21 000 följare. Tidigare under året, i slutet av april, utsattes Svenska kyrkans officiella nationella konton på Facebook och Instagram för en så kallad phishingattack. En okänd aktör tog sig in i administrationssystemet via en medarbetares konto och gjorde sig själv till administratör varpå denne stängde ute övriga administratörer. Efter cirka en vecka återtog Svenska kyrkan kontrollen över dessa konton, inklusive Act Svenska kyrkans och Svenska kyrkan i utlandets konton. Händelsen polisanmäldes och rapporterades till Integritetsskyddsmyndigheten. Svenska kyrkans konton utmärker sig genom att ha en unikt hög engagemangsgrad, vilket innebär att personer gillar, delar och kommenterar inläggen i betydligt högre utsträckning än för andra organisationer med liknande följarsbas. Ärkebiskopen är liksom sina företrädare aktiv på sociala medier och i annan media. Exempelvis medverkade ärkebiskopen den 14 december i SVT:s intervjuprogram *30 minuter*. Intervjun blev viral och fick ett stort medialt genomslag.

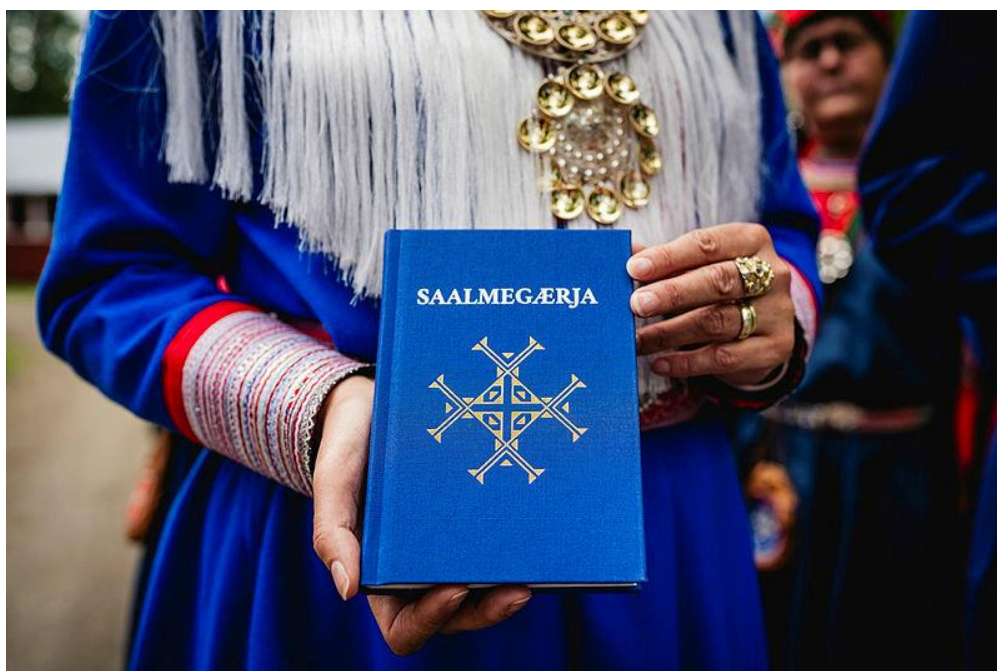
Bokmässan i Göteborg där Svenska kyrkan är medarrangör hade Judisk kultur som tema 2023. Svenska kyrkan erbjöd som tidigare år ett fullmatat seminarie- och samtalsutbud på den egna scenen *Se människan* och på *Globala torget*. Bland seminarierna kan nämnas *Juden Jesus* med medverkan av ärkebiskopen, rabbin Ute Steyer, kardinal Anders Arborelius och överrabbin emeritus Morton Narrowe. Sammanlagt besökte cirka 10 000 personer Svenska kyrkans scen i Göteborg. Många tog också del av programmet digitalt. Vid årets slut hade drygt 30 000 tagit del av Svenska kyrkans samtal och seminarier från Bokmässan. Svenska kyrkan var liksom tidigare år även engagerad i arrangemang utanför mässans lokaler i Göteborg.

Kyrkomusikerteamet på Svenska kyrkans utbildningsinstitut har spelat och sjungit in all liturgisk musik i kyrkohandboken del I, för att kunna användas både som undervisningsmaterial på institutet och för att komma församlingar till del. Ett ettårigt ekonomiskt stöd till kyrkomusikerutbildningen på Marie Cederschiölds högskola har

lämnats för 2023. Detta var ett garantibelopp för att undvika nedläggning av utbildningen under tiden som högskolan sökt statlig finansiering för den treåriga utbildningen framåt.

Svenska kyrkan i utlandet fortsätter utvecklingen mot allt fler lokalanställningar och förändringsresan intensifieras. Kyrkostyrelsen har under året utformat långsiktiga mål och strategier samt fastställt inriktning för Svenska kyrkan i utlandets församlingsverksamhet och samverkan mellan utlandsförsamlingar och den nationella nivån. Det ekumeniska samarbetet har fördjupats från vardagsekumenik till att medarbetare i Svenska kyrkan i utlandet anställs av systerkyrkor. I augusti genomfördes *Mötesplats 2023*, Svenska kyrkan i utlandets stora konferens, i Lund. Totalt samlades drygt 200 medarbetare, utsänd personal och lokalanställda samt förtroendevalda för fortbildning, inspiration och erfarenhetsutbyte. Även hemvändande personal, volontärer, engagerade ombud och särskilt intresserade bjöds in till delar av konferensen. Temat var Nya möjligheter och ekumenik. Konferensen avslutades med en mäsas i Lunds domkyrka, då 27 medarbetare sändes ut i världen för tjänstgöring.

Svenska teologiska institutet i Jerusalem, STI, är en plats för fortbildning och dialog med människor av annan tro. Inte minst för Svenska kyrkans medarbetare. Det politiska och säkerhetsmässiga läget i området och regionen är svårbedömt och möjligheter att resa till Israel är begränsade. Institutet gjorde därför, i samråd med liknande organisationer lokalt, bedömningen att inga större kurser kunde genomföras efter att kriget i regionen utbrutit. Även på längre sikt finns risk att Jerusalem uppfattas som riskabelt, med minskat antal kurser förlagda till institutet som följd. Under den senaste tiden har institutet trots allt fortsatt fungerat som en plattform för ekumeniska och interreligiösa samtal. Det har blivit tydligt att i tider av oro uppfattas institutet som en trygg plats för både palestinier och israeler. Institutet upplåter lokaler för möten som behöver ske diskret och medverkar vid möten fokuserade på fred, samexistens och interreligiös samverkan. Under våren 2024 kommer institutet att fortsätta ställa huset till förfogande i lokala nätverk, som en del i Svenska kyrkans arbete för att bidra till långsiktig och hållbar fred.



Den sydsamiska psalmboken togs emot i Ankarede kapell i Frostvikens församling på midsommardagen. Foto: Carl-Johan Utsi

2.1.2 Målbild 2

År 2030 har vi stärkt relevansen och engagemanget för Svenska kyrkans arbete, grundat i kristen tro, för ett hållbart samhälle i Sverige och i världen.

Denna målbild relaterar i första hand till den nationella nivåns uppdrag *Stöd till stiftet för utveckling av församlingslivet och Företräderskap*.

På samma sätt som under målbild 1 redovisas endast några exempel ur verksamheten.

Det har även i år varit täta möten med beslutsfattare och myndigheter i Sverige i olika samhällsfrågor. Ärkebiskopen och övriga biskopars insatser som samhällsaktörer har spelat en viktig roll, inte bara lokalt i stift och församlingar, utan även i det gemensamma nationella påverkansarbetet. Kyrkostyrelsen har svarat på 17 remisser under året. Några svar har utarbetats i samarbete med stiftet och andra organisationer.

Den 3 augusti 2023 inbjöds ett 15-tal religiösa företrädare, bland annat ärkebiskopen, till ett möte med utrikesminister Tobias Billström och socialminister Jakob Forssmed. Det allvarliga säkerhetsläget var i fokus, brännandet av heliga skrifter och hur det drabbar muslimer, men också andra troende. En gemensam skrivelse överlämnades till statsråden. Vid flera tillfällen under sommaren var Svenska kyrkan representerad i möten relaterade till fortsatta koranbränningar. Ett tillfälle var den 17 augusti då Stockholms moské inbjöd till samtal och Svenska kyrkan var representerad av biskopen i Stockholms stift.

Generalsekreteraren har under hösten haft flera kontakter med Försvarsberedningen, som den 19 december 2023 lämnade delrapporten *Kraftsamling – Inriktningen av totalförsvaret och utformningen av det civila försvaret* (Ds 2023:34). Rapporten understryker Svenska kyrkans samhällsviktiga lagreglerade roll och noterar områden som Svenska kyrkan framfört i samtalen. Dit hör betydelsen av själavård och kulturarvsfrågor liksom samhällets ansvar för de förstärkningsbehov som finns i begravningsverksamheten vid höjd beredskap och krig, behovet av tillgång till mark, ett tydligare ansvar för samordning av omhändertagande av avlidna samt ansvar för att förse begravningshuvudmännen med utbildning och utrustning för hantering av kontaminerat stoft. Försvarsberedningen lämnar en rapport om det militära försvaret 26 april 2024.

Generalsekreteraren möter regelbundet Riksidrottsförbundet, Rädda Barnen, Svenska Röda Korset och Riksföreningen Sveriges stadsmissioner för strategiska samtal om centrala frågor.

Act Svenska kyrkan står i tät dialog med regeringskansliet, ambassader och myndighetspersoner som ansvarar för strategierna i svenskt bistånd. Regeringen har aviserat betydande inriktningsförändringar och neddragningar i det svenska biståndet. Den 14 december presenterade Tidöpartierna Sveriges nya biståndspolitik i dokumentet *Bistånd för en ny era*. Merparten av biståndet kommer att länka till regeringens nya prioriteringar vad gäller synergier mellan bistånd och handel och även till svenska migrationspolitiska mål. Act Svenska kyrkan välkomnar regeringens prioriteringar inom jämställdhet, demokrati och mänskliga rättigheter, klimat och civilsamhälle, men det är svårt att se dessa prioriteringar i fördelningen av de ekonomiska anslagen. Fokusering på Ukraina och närområdet är tydligt i Utrikesdepartementets regleringsbrev till Sida, som anger att det långsiktiga utvecklingsbiståndet till några av världens mest utsatta länder ska avslutas. Även andra länder är under diskussion, som Palestina och Guatemala. Act Svenska kyrkan har genom debatt, dialoger och studieresor till dessa länder försökt stärka riksdagspolitikernas kunskap och förståelse för vikten av att

Sverige fortsätter stödja det viktiga arbetet genom kyrkor och civilsamhällesorganisationer.

Svenska kyrkan bedriver globalt påverkansarbete inom en rad frågor. Bland annat medverkar Act Svenska kyrkan i en global kampanj för jämställd familjerätt, som flertalet religiösa samfund samverkar i. Familjerätten avgör bland annat laglig ålder för giftermål, skilsmässor samt mäns och kvinnors rätt att ärva och äga egendom. I många länder har kvinnor inte samma juridiska rättigheter som män.



Ärkebiskopen samtalade med FN:s specialrapportör för tro och religionsfrihet och med religiösa företrädare i Sverige i oktober. Foto: Socialdepartementet

Ärkebiskopen genomförde en resa till Jerusalem i mitten på december efter inbjudan av biskop Azar i den Lutherska kyrkan i Jordanien och det Heliga landet. Under resan besökte ärkebiskopen Act Svenska kyrkans partnerorganisationer för att få aktuell information och för att visa sitt stöd. Möten skedde likaså med muslimska och judiska företrädare.

På initiativ av det nordiska lutherska primatmötet bjöds ledare för Ortodoxa kyrkan i Ukraina och den Lutherska kyrkan i Ukraina till Norden. Syftet var att visa solidaritet och lära om kyrkans situation och arbetet under rådande krig. Besöket gick till Sverige och Finland och övriga nordiska kyrkors ärkebiskopar eller ledande biskopar deltog. I Stockholm besöktes det Grekiska ortodoxa metropolitdömet då Ortodoxa kyrkan i Ukraina hör till gemenskapen med Ekumeniska patriarken i Konstantinopel vars företrädare i Skandinavien är den grekiska metropoliten i Stockholm. Delegationen besökte också Sveriges kristna råd och fick möta några ukrainska flyktingar i Sverige och representanter för den ukrainska ortodoxa församlingen i Sverige. Besöket avslutades med ett möte med företrädare för Utrikesdepartementet på Rosenbad där besökarna fick berätta om situationen i Ukraina, och vädja om fortsatt stöd till landet.

Överenskommelsen om särskild ekumenisk samverkan mellan Svenska kyrkan och Den episkopala kyrkan i USA undertecknades av Den episkopala kyrkans

presiderande biskop och ärkebiskopen i Den episkopala kyrkans europastiftskatedral i Paris i mars månad. Den kyrkogemenskap som i praktiken funnits mellan de två kyrkorna sedan 1700-talet är nu formaliserad och en samrådsgrupp har tillsatts.

Lutherska världsförbundets 13:e generalförsamling ägde rum i september i Krakow, Polen, under temat *En kropp – en ande – ett hopp*. Medlemskyrkorna samlas vart sjunde år till generalförsamling, gemenskapens högsta beslutsfattande organ. Vid mötet deltog cirka 1 000 personer som tillsammans representerar mer än 77 miljoner lutheraner. Från Svenska kyrkan deltog 14 delegater samt rådgivare, med ärkebiskopen som delegationsledare. Det tredelade temat för generalförsamlingen behandlades av tre huvudtalare. Föredraget om hopp hölls av ärkebiskop emerita Antje Jackelén, avgående vicepresident för Lutherska världsförbundets nordiska region.

Konferensen för europeiska kyrkor, KEK, höll sin generalförsamling i Tallinn i Estland i juni. Svenska kyrkans fyra delegater deltog tillsammans med tre rådgivare. Fyra unga stewards från Sverige bidrog praktiskt till konferensen tillsammans med andra unga från andra länder. Under generalförsamlingen samverkade Svenska kyrkan, Equmeniakyrkan och Sveriges kristna råd. Kriget i Ukraina var i särskilt fokus, vilket avspeglades i både huvudanföranden och panelsamtal med representanter från kyrkor och andra organisationer i Ukraina. Generalförsamlingen antog en strategi med en tydlig inriktning på att vara en plattform för gemensam dialog för aktuella frågor och etablera och utveckla kompetens inom samhällsteologi och påverkansarbete.

Act Svenska kyrkan

Flera av ACT-alliansens medlemmar verkar i Ukraina och i angränsande länder med humanitära insatser, koordinerat av ACT Europa Forum. Act Svenska kyrkan stödjer de lokala partner som distribuerar hjälp till internflyktingar i Ukraina samt flyktingar som beger sig till närliggande länder. Det innefattar transporter till mottagningsplatser för flyktingar, hygienpaket, ekonomiska bidrag till familjer på flykt samt psykosocialt stöd. Act Svenska kyrkan stödjer även lokala organisationer som Lutherska världsförbundets World Service för att kunna agera snabbt och effektivt vid humanitära katastrofer. Act Svenska kyrkan har under 2023 genomfört katastrofinsatser i sammanlagt 21 länder och långsiktigt utvecklingsarbete pågår i 25 länder.

Den 6 februari drabbades Turkiet och norra Syrien av en förödande jordbävning som lämnade tiotusentals döda och skadade. I norra Syrien beräknades jordbävningen ha påverkat 6 miljoner människor och 5,3 miljoner människor beräknades ha förlorat sina hem. Norra Syrien som redan före jordbävningen hade en av världens största humanitära kriser, hamnade i akut behov av humanitärt stöd för att kunna säkerställa befolkningens överlevnad. ACT-alliansen lanserade en appell för krisen och Act Svenska kyrkan bidrog med 2 miljoner kronor av insamlade medel, som öronmärktes till kristna rådet i Mellanöstern samt till Christian Aid som gav akut stöd.

Tanzania är ett av de länder i Afrika som drabbats av omfattande översvämningar och jordskred under året och där Act Svenska kyrkan bidragit med stöd till människor. Höga temperaturer och försenade regn har inneburit en försening av planterings-säsongen och därmed försenade skördar. När regn väl har fallit har det på flera håll lett till översvämningar. Det som har såtts har delvis blivit stående i vatten och förstörts eller spolats bort med vattenmassorna. Svenska kyrkan har bidragit med humanitära insatser till ett pågående projekt i Myanmar efter cyklonen som slog till i en redan krisdrabbad region. I området finns internflyktingar som saknar boende, mat, rent vatten och mediciner. Fokus är tillgång till vatten och sanitet samt att barn ska kunna få gå i skolan igen. I El Salvador och Nicaragua orsakade en orkan stor förödelse vars

konsekvenser kommer att ta lång tid att återhämta sig ifrån. I början på 2023 var omkring en miljon människor utan ström och över 30 000 människor hade brist på rent vatten. Act Svenska kyrkan har bidragit till bland annat försörjning av skyddsrum, hushållsartiklar samt rent vatten.



Act Svenska kyrkan arbetar i flyktinglägret Dadaab i Kenya för inkludering av barn med funktionsnedsättning. Foto: Josefine Casteryd

I Etiopien bidrar Svenska kyrkan till att utbilda jordbrukare i växelbruk samt terrassodling som ger dem möjlighet att odla tåligare grödor. Stödet har även gått till självhjälpgrupper vars syfte är att göra kvinnorna självförsörjande. Samtidigt pågår katastrofinsatser som hjälper människor som flytt från de många väpnade konflikterna i området. Act Svenska kyrkan fortsätter bidra med psykosociala insatser utifrån de behov som uppstår i samband med kriser, krig och katastrofer. Arbetet bygger på människors egen kraft att gemensamt stötta varandra och återhämta sig. Act Svenska kyrkan organiserar genom sina partner aktiviteter som bidrar till en känsla av normalitet, struktur och mening i tillvaron, exempelvis fritidsaktiviteter för barn och unga. Ett bidrag är att utbilda medarbetare på plats som i sin tur kan bidra med stöd.

Processen med att etablera en ökad strategisk närvaro i de länder där Act Svenska kyrkan har samarbetspartner fortgår parallellt med att antalet medarbetare i Uppsala minskar. En regional representant för Tanzania fick arbetstillstånd och flyttade dit i augusti och en regional representant fick arbetstillstånd till Zimbabwe i december och kommer att flytta dit i mars 2024. Svenska kyrkan är nu formellt registrerad i Jordanien samt har informellt bekräftad registrering i Uganda. I de båda länderna återstår kompletterande tillstånd, skatteregistrering och arbetsgivarregistrering innan någon anställning kan ske.

Insamlingsresultatet för Act Svenska kyrkan slutade på 198,6 miljoner kronor 2023, vilket är ett bra insamlingsresultat, betydligt högre än åren före rekordåret 2022. Det finns skäl att vara stolt över Act Svenska kyrkan, som trots en försämrad ekonomisk situation för många människor i Sverige, kunnat samla in pengar och förmedla ett omfattande humanitärt stöd och stöd till utvecklingsarbete. Under året har Act Svenska kyrkan fått 5 000 nya enskilda månadsgivare och hade vid årsskiftet 18 090 månadsgivare.

2.1.3 Målbild 3

År 2030 har vi bidragit till utveckling av en effektiv styrning, administration och förvaltning i Svenska kyrkan, så att församlingarna kan fullgöra sitt grundläggande uppdrag.

Denna målbild relaterar i första hand till den nationella nivåns uppdrag *Stöd till stiftet för utveckling av församlingarnas liv, Stöd till god förvaltning* samt *Inomkyrklig reglering*.

På samma sätt som för de två övriga målbilderna redovisas endast några exempel ur verksamheten.

Utvecklingsarbetet för ökad administrativ samverkan i Svenska kyrkans förvaltning fortsätter. Allt fler församlingar och medarbetare inser vikten av effektivisering och ekonomisk hållbarhet.

Svenska kyrkans löneservice i Uddevalla levererade vid årsskiftet löner till 196 församlingar, pastorat och stift motsvarande cirka 162 000 lönespecifikationer per år. Arbete pågår för att förbereda byte av lönesystem för hantering av tid, resa, utlägg, löner, arvoden och viss personaladministration. Syftet är att få en effektivare och mer kvalitetssäker löneadministration och systembytet planeras ske under 2025. Med stora ansträngningar, tidspress och samarbete utförde Svenska kyrkan utbetalning av decemberlönerna, trots det cyberangrepp som Svenska kyrkan utsattes för.

Antalet tillsvidareanställda vid kyrkokansliet per den 31 december 2023 uppgick till 466 personer jämfört med 420 personer vid samma tidpunkt 2020. Den primära anledningen till ökningen över de tre åren är löneservice i Uddevalla, som vid utgången av 2023 hade 62 anställda. Om man bortser från denna nya löneservice till församlingar och pastorat, har den nationella nivån minskat sin personal.

I antalet tillsvidareanställda på kyrkokansliet ingår medarbetare stationerade i utlandet, i den internationella verksamheten samt inom Svenska kyrkan i utlandet, likaså personal vid Svenska kyrkans utbildningsinstitut som utgör en avdelning av kyrkokansliet.

I början på 2024 har alla församlingar, pastorat och stift anslutit sig till Microsoft 365 som en del av den gemensamma it-plattformen och har därmed tillgång till intranätet Kornet.

Ett etableringsprojekt för Svenska kyrkans ekonomiservice har startat under året efter att en förstudie genomförts med anledning av beslutet i kyrkomötet 2022 om att en gemensam ekonomiservice ska etableras. Förstudien har genomförts med stor delaktighet från församlingar, pastorat och stift inklusive ansvariga för prästlönstillgångarna. Svenska kyrkans ekonomiservice blir en vidareutveckling av nuvarande ekonomitjänst hos stiftens servicebyråer och den nationella nivån kommer att vara huvudman. Det innebär att utförandet av administrativa uppgifter samlas i en gemensam



Medarbetare i Svenska kyrkans löneservice i Uddevalla. Foto: Madeleine Nordqvist

sam funktion till gagn för hela Svenska kyrkan. Beslutsfattande och styrning av ekonomin kommer att finnas kvar lokalt i verksamheten som också själva väljer om och när de ansluter till den gemensamma servicen till ett självkostnadspris.

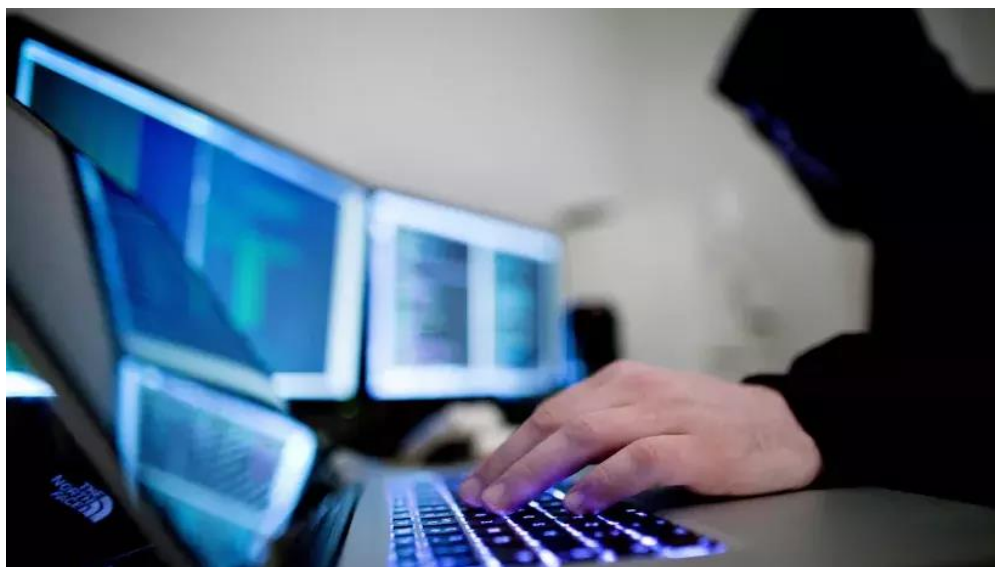
Arbetet med att utveckla ett gemensamt arbetssätt för diarieföring, dokumenthantering och arkivering pågår. En utredning undersöker hur överföring från det befintliga systemet i samband med anslutning till gemensam lösning ska fungera både utifrån arbetssätt och finansiering.

Det pågår ett omställningsarbete i olika delar av kyrkogårdsförvaltningarnas verksamhet för att kunna bli klimatneutrala 2030, som en del av Svenska kyrkans färdplan för klimatet. Det handlar om biologisk mångfald, vattenhantering, utsläpp, återbruk av gravstenar och krematorieteknik.

Under året har kyrkostyrelsens utredning för hållbarhet i Svenska kyrkans skogsbruk arbetat och under hösten 2024 förväntas utredningen presenteras i sin helhet.

Svenska kyrkans församlingar behöver regelbundet se över sitt fastighetsbestånd och underhålla kyrkor och andra byggnader. Stiftens redovisning av antalet fastställda lokalförsörjningsplaner visar att Uppsala och Stockholms stift nu kommit upp i 100 procent, medan övriga stift har en bit kvar.

Det bidrag Svenska kyrkan får från staten, kyrkoantikvarisk ersättning, täcker bara en mindre del av de kostnader som församlingarna har för underhåll, renovering och antikvarisk vård. Svenska kyrkans rapport, *Att möta förändring*, lämnades i juni till Kulturdepartementet inför Kontrollstation 2024. I den framgår Svenska kyrkans betydelse som en sammanhållande kraft i samhället och hur angeläget det är att undvika underhållsskulder som riskerar att skada det kyrkliga kulturarvet. Generalsekreteraren har för ledamöter från samtliga riksdagspartier i kulturutskottet presenterat ett enkelt, konkret och avvägt förslag till successiv höjning av den kyrkoantikvariska ersättningen med 80 miljoner kronor per år för åren 2025–2027. Det innebär en ökning från dagens nivå på 460 miljoner kronor till 700 miljoner kronor 2027, vilket motsvarar en omräkning till dagens penningvärde från när bidraget infördes. Förslaget innehåller också behov av inflationskydd från 2028. Regeringens skrivelse som presenteras i början på april behandlar situationen för det kyrkliga kulturarvet och frågan om ekonomisk nivå inryms i förslaget till statsbudget för 2025.



Cyberangreppet i Svenska kyrkans it-miljö i november 2023 påverkade hela Svenska kyrkans arbete. Foto: Thomas Winje Öijord

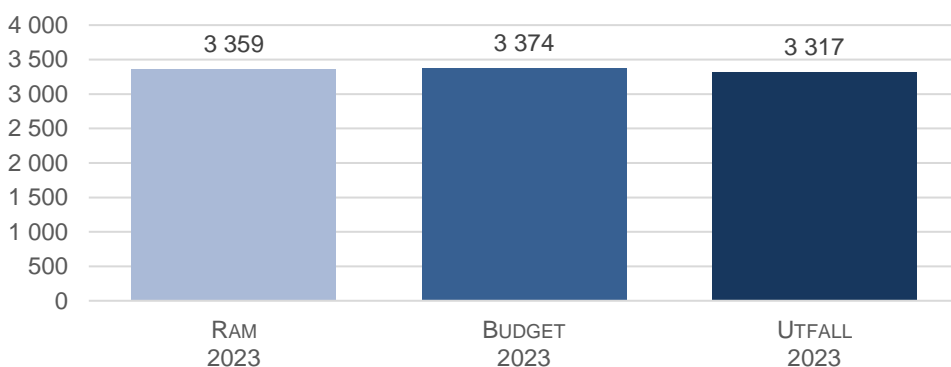
3 Ekonomi

3.1 Sammanfattning ekonomi

Årets resultat uppgår till 862 miljoner kronor, vilket är 686 miljoner kronor högre än budget. Skillnaden mot budget beror på att avkastningen från kapitalförvaltningen var 1 018 miljoner kronor, eller 9,9 procent som ska jämföras med budgeterade 5 procent.

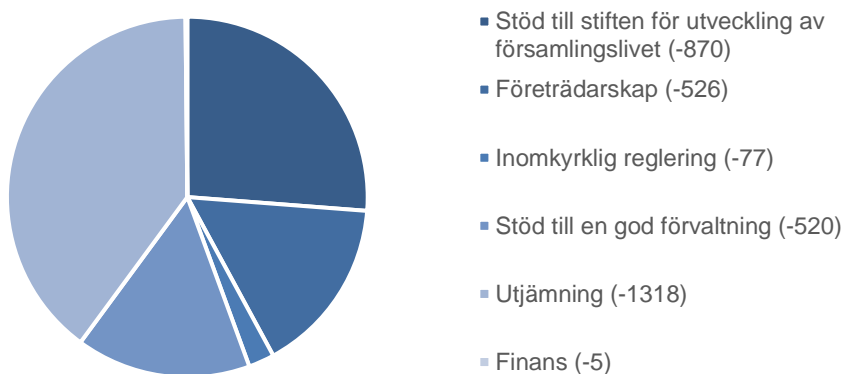
Totala kostnader 2023 uppgår till 3 317 miljoner kronor, vilket är 42 miljoner kronor lägre än den av kyrkomötet beslutade rambudgeten.

DIAGRAM 1. KOSTNADSRAM UTFALL 2023 I JÄMFÖRELSE MED PLANERADE KOSTNADSRAMAR, BELOPP I MILJONER KRONOR



Skillnaden mellan kostnaderna i budget och utfall förklaras av lägre lämnade bidrag inom den internationella verksamheten och lägre externa kostnader i vissa projekt. Kostnaderna för kyrkoantikvarisk ersättning är däremot högre än budget. I följande tabeller återfinns jämförelse med kyrkostyrelsens verksamhetsplan och budget.

DIAGRAM 2. TOTALA KOSTNADER ÅR 2023 FÖRDELADE PER UPPDRAG, BELOPP I MILJONER KRONOR



3.2 Resultaträkning

Verksamhetens resultat för 2023 uppgår till -225 miljoner kronor exklusive finansnetto och kyrkounderhållsbidrag. I budget planerades för ett underskott med -260 miljoner kronor och resultatet är 35 miljoner kronor högre än planerat. Avvikelsen mot budget beror främst på lägre kostnader för utvecklingssamarbete och bistånd. För att ha en långsiktigt hållbar ekonomi behöver verksamhetens resultat vara positivt och därmed nå en ekonomi i balans. Under en period har verksamheten präglats av stora strategiska insatser som inneburit att verksamhetens resultat är negativt och underskottet täcks av det gemensamma kapitalet.

I tabellen nedan redovisas samtliga intäkter och kostnader för den nationella nivån med en summeringsrad för verksamhetens resultat.

TABELL 1. RESULTATRÄKNING

Belopp i miljoner kronor	Budget 2023	Utfall 2023	Utfall 2022
Avgift gemensam verksamhet	1 008	1 009	981
Insamlade medel	218	220	259
Erhållna bidrag	190	151	199
Inomkyrkliga tjänster*	165	137	147
Övriga intäkter	3	10	21
Summa intäkter	1 584	1 525	1 607
Utvecklingssamarbete/bistånd	-315	-236	-225
Övriga lämnade bidrag	-107	-104	-127
Externa kostnader	-682	-675	-574
Personalkostnader	-479	-477	-459
Avskrivningar	-14	-14	-14
Summa kostnader	-1 598	-1 507	-1 398
Utjämnning och KAE**	-246	-244	-167
VERKSAMHETENS RESULTAT	-260	-225	41
Finansnetto	501	1 175	-1 263
Kyrkounderhållsbidrag	-100	-100	-100
Förändring ändamålsbestämda medel	35	12	-71
Årets resultat	176	862	-1 392

* I inomkyrkliga tjänster ingår löneservice, ekonomiservice och digital infrastruktur

** Se förklaring i tabell 2

3.2.1 Intäkter

Sammanlagda intäkter är 59 miljoner kronor lägre än budget.

Insamlade medel är i nivå med budget men 40 miljoner kronor lägre än föregående år. Det beror framför allt på Act Svenska kyrkans insamling till förmån för Ukraina år 2022 och att testamentsintäkter varierar mellan åren.

Erhållna bidrag är lägre än budget och föregående år. Det beror på lägre bidrag än förväntat från Sida och andra externa givare inom den internationella verksamheten. Under 2023 har Svenska kyrkan fått statliga medel från Myndigheten för ungdoms- och civilsamhällesfrågor (MUCF) till insatser för socialt särskilt utsatta människor. Dessa medel har fördelats vidare till stift och församlingar. Europeiska socialfonden (ESF) har dessutom gett bidrag till att utbilda församlingar inför arbetsmarknadsinsatser.

Inomkyrkliga tjänster är lägre än budget vilket till största del beror på kompensation till församlingar/stift för extraordinär situation med anledning av cyberangreppet. I jämförelse med föregående år har anslutningsgraden till ekonomitjänsten och till gemensam it-plattform ökat.

I övriga intäkter ingår valutakursvinster och hyresintäkter.

3.2.2 Kostnader

Sammanlagda kostnader är 91 miljoner kronor lägre än budget och 109 miljoner kronor högre än föregående år.

Utvecklingsamarbete och bistånd är 78 miljoner kronor lägre än budget inom den internationella verksamheten. De minskade erhållna bidragen återspeglas i en lägre nivå av lämnade bidrag. Av kyrkostyrelsens förfogandemedel användes 30 av 45 miljoner kronor till humanitära insatser. Lutherska världsförbundets husbyggnadsprojekt i Jerusalem, som Svenska kyrkan stödjer, genomfördes av olika skäl inte under 2023 och var budgeterat med 22,5 miljoner kronor.

Övriga lämnade bidrag är lägre än planerat eftersom anslag till utlandsförsamlingarna inte betalats ut på grund av pågående utredning och omställning till lokalanställd personal.

Externa kostnader är i nivå med budget trots kostnader på grund av det cyberangrepp som drabbade Svenska kyrkan i slutet av 2023. Kostnaderna är lägre inom projekten införande av nytt kyrkobokföringssystem och digitalisering av kyrkoval. Projektet för gemensamt nät är försenat vilket också gör att kostnaderna är lägre. Licenskostnader för Microsoft 365 är däremot högre.

Externa kostnader är högre än föregående år vilket förklaras av kostnader i samband med cyberangreppet samt projekt som etablering av ekonomiservice, medlemsutvecklingsstrategi och närvarande och synlig kyrka. Kostnaderna är också högre inför kyrkovalet 2025 och driftskostnader för Microsoft 365 och kyrknätet har ökat på grund av ökad anslutning.

Personalkostnaderna är i nivå med budget. De är högre än föregående år på grund av den årliga lönerrevisionen. Kostnader för utsänd personal inom den internationella verksamheten är lägre än planerat. I personalkostnader ingår 23 miljoner kronor för inhyrd personal som har täckt upp tillfälliga vakanser och annan frånvaro.

3.2.3 Utjämning och kyrkoantikvarisk ersättning

Utjämningsystemet är underfinansierat genom att intäkterna är lägre än kostnaderna och den nationella nivån finansierar mellanskillnaden mellan utjämningsavgifter och utjämningsbidrag samt kyrkounderhållsbidraget (se egen rad i resultaträkningen).

Det statliga bidraget kyrkoantikvarisk ersättning används främst till församlingarnas renovering av kyrkobyggnader. Bidraget på 460 miljoner kronor årligen är oförändrat sedan år 2009.

TABELL 2. FÖRKLARING AV UTJÄMNING OCH KYRKOANTIKVARISK ERSÄTTNING (KAE)

Belopp i miljoner kronor	Budget 2023	Utfall 2023	Utfall 2022
Utjämningsavgifter församlingsnivå	755	757	730
Utjämningsbidrag församlingsnivå	-851	-853	-826
Resultat församlingsnivå	-95	-96	-96
Utjämningsavgift stiftsnivå	215	217	294
Utjämningsbidrag stiftsnivå	-365	-365	-365
Resultat stiftsnivå	-150	-148	-71
Intäkter kyrkoantikvarisk ersättning	460	492	428
Kostnader kyrkoantikvarisk ersättning	-460	-492	-428
Nettoresultat KAE	0	0	0
Resultat utjämning och KAE	-246	-244	-167

Intäkterna på stiftsnivå är i nivå med budget, men lägre än föregående år eftersom prästlönetillgångarna uppvisade ett ovanligt högt ekonomiskt utfall från förvaltningen för 2021, vilket ledde till en relativt hög nivå på utdelningen 2022.

Församlingarnas rekvirering av kyrkoantikvarisk ersättning varierar mellan åren och 2023 var utbetalningarna högre än budget och uppgick till 492 miljoner kronor.

3.2.4 Finansnetto

Intäkter från finansnettot var högre än budget 2023 och avkastningen från kapitalförvaltningen var 1 018 miljoner kronor, eller 9,9 procent vilket ska jämföras med budgeterade 5 procent. 2023 blev ett starkt år för aktie- och räntemarknaden trots den geopolitiska oron som världen präglas av. Aktiemarknaderna styrdes mycket av utvecklingen på räntemarknaden. Den höga inflationen mattades av under året vilket gav förväntningar om att räntetoppen var nära samtidigt som räntesänkningar förväntas under 2024. Svenska och globala aktier steg närmare 20 procent under 2023. Även tillgångsslaget räntor gav en god avkastning medan fastigheter och alternativa placeringar gav en negativ avkastning.

Marknadsvärdet på placeringstillgångarna i kapitalförvaltningen uppgick den 31 december 2023 till 11 143 miljoner kronor.

TABELL 3. FINANSFÖRVALTNING

Belopp i miljoner kronor	Budget 2023	Utfall 2023	Utfall 2022
Övriga intäkter	0	2	4
Finansnetto	501	1 175	-1 263
Kostnader	-6	-5	-4
Resultat	495	1 172	-1 263

3.3 Eget kapital

Den nationella nivåns egna kapital utgör det enda gemensamma kapitalet i Svenska kyrkan. Kapitalet möjliggör strategiska insatser för hela Svenska kyrkan och finansierar delar av utjämningsystemet samt årliga utbetalningar av kyrkounderhållsbidrag på 100 miljoner kronor.

Målvärdet för eget kapital var vid utgången av 2021 10 miljarder kronor. Det räknas upp årligen med hänsyn till konsumentprisindex, och målkapitalet är 11 727 miljoner kronor vid utgången av 2023. Det fria egna kapitalet uppgår till 11 017 miljoner kronor per 31 december 2023, vilket är 710 miljoner kronor lägre än målvärdet.

3.4 Ekonomiskt utfall per uppdrag med undernivåer

I tabellen visas nettokostnad (kostnader minus externa intäkter) per uppdrag, vilket visar hur mycket avgiften för gemensam verksamhet, den så kallade 7-öringen, ska finansiera. Viss verksamhet, såsom Act Svenska kyrkan, finansieras till stor del av externa intäkter och därför är nettokostnaden låg. Resultaträkningar för kyrkostyrelsens internationella råd och kyrkostyrelsens råd för Svenska kyrkan i utlandet visas i tabell 7 och 8. Resultaträkningar för utjämning och finansförvaltning visas i tabell 2 och 3.

TABELL 4. NETTOKOSTNAD PER UPPDRAG

Belopp i miljoner kronor	Budget 2023	Utfall 2023	Utfall 2022
Stöd till stiftens för utveckling av församlingenslivet			
Utbildningsinstitutet	-53	-55	-57
Svenska kyrkan i utlandet	-84	-76	-77
Diakonal utveckling, forskning, kulturarv, hållbarhet m.m.	-162	-230	-144
	-298	-360	-278
Företräderskap			
Internationell mission och diakoni	-142	-105	-94
Ekumenisk samverkan, påverkansarbete m.m.	-69	-66	-71
	-211	-171	-166
Stöd till en god förvaltning			
Gemensamma funktioner	-290	-286	-280
Juridiskt stöd, fastighet, administration, arkiv m.m.	-102	-78	-57
	-392	-364	-337
Inomkyrklig reglering			
Kyrkovalet	-20	-17	-4
Kyrkans böcker, kyrkomöte, kyrkostyrelse, råd m.m.	-60	-59	-58
	-81	-77	-61
Utjämning och Finans			
Utjämning	-346	-339	-263
Finansförvaltning	495	1 166	-1 269
	149	826	-1 531

3.4.1 Stöd till stiftens för utveckling av församlingenslivet

Uppdraget avser verksamhetsutveckling inom församlingarnas grundläggande uppgift i Sverige och i utlandet. Stödet går exempelvis till forskning och analys, diakonal utveckling, hållbarhetsfrågor och utbildning för tjänst i Svenska kyrkan. I uppdraget ingår även kyrkoantikvarisk ersättning med både intäkter och kostnader.

Kostnaderna för Svenska kyrkans utbildningsinstitut är i nivå med budget och föregående år.

Nettokostnaden för Svenska kyrkan i utlandet är lägre än planerat framför allt för underhåll av fastigheter i utlandet. En utförligare beskrivning av utfallet för kyrkostyrelsens råd för Svenska kyrkan i utlandet finns under egen rubrik.

Nettokostnaden för diakonal utveckling, forskning samt hållbarhet är sammantaget högre än budget och föregående år på grund av kompensation till församlingar och stift för extraordinär situation med anledning av cyberangreppet och kostnader för att återställa it-systemen.

I uppdraget ingår projekten för social hållbarhet, *En närvarande och synlig kyrka*, medlemsutvecklingsstrategi, åtaganden i försoningsarbetet med det samiska folket och psalmboken. Resterande del av den planerade klimatsatsningen på sammanlagt 75 miljoner kronor har nyttjats under 2023.

TABELL 5. STRATEGISKA INSATSER

Belopp i miljoner kronor	Budget 2023	Utfall 2023	Utfall 2022
Färdplan klimat	-8	-9	-23
Social hållbarhet	-4	-4	-5
Försoningsprocess samiska folket	-4	-3	-1
Närvarande och synlig kyrka	-20	-20	0
	-36	-36	-29

3.4.2 Företräderskap

Uppdraget innefattar ekumenisk samverkan, påverkansarbete samt internationell mission och diakoni som samordnas genom Act Svenska kyrkan.

Act Svenska kyrkan fick ett bidrag om 30 miljoner kronor från kyrkostyrelsens förfogandemedel till den internationella verksamheten som betalades ut till humanitära insatser. Det budgeterade stödet till Lutherska världsförbundets husbyggnadsprojekt i Jerusalem betalades dock inte ut 2023 då bygget inte blev av. En utförligare beskrivning av utfallet för kyrkostyrelsens internationella råd finns under egen rubrik.

Inom ekumenisk samverkan och påverkansarbete ingår bland annat stöd till ekumeniska internationella samarbetsorganisationer och samarbetskyrkor med 17 miljoner kronor i lämnade bidrag. Kostnader kopplade till ärkebiskopen ingår också i övrigt företräderskap och 2023 överskrids budget främst på grund av ärkebiskopskiftet. Även kostnader för kommunikationsinsatser ingår i uppdraget företräderskap.

3.4.3 Stöd till en god förvaltning

Uppdraget omfattar verksamhet som genom samverkan och digitalisering i gemensamma administrativa arbetssätt möjliggör kostnadseffektiva lösningar. Gemensam it-plattform, gemensamma administrativa system, kyrknätets infrastruktur och Svenska kyrkans löneservice och ekonomiservice ingår i gemensamma funktioner. I stöd till en god förvaltning ingår också bland annat fastighetsförvaltning, administration, arkiv och juridiskt stöd.

Nettokostnaden för gemensamma funktioner är i nivå med budget. Utvecklingskostnaderna är lägre, delvis på grund av cyberangreppet och delvis på grund av försening i införande av kyrknätet. Driftskostnaderna har däremot ökat i och med att allt fler har anslutit sig till Svenska kyrkans gemensamma it-system.

Övrig verksamhet understiger budget eftersom projektet nytt it-stöd för kyrkobokföring är framflyttat och eftersom vissa kostnader har flyttats mellan uppdragen.

Avvikelsen mot föregående år förklaras framför allt av högre kostnader för projektet med överlåtelse av kyrkobyggnader och projektet för vår gemensamma arbetsplats.

TABELL 6. STRATEGISKA INSATSER

Belopp i miljoner kronor	Budget 2023	Utfall 2023	Utfall 2022
Samverkan och digitalisering	-73	-76	-128
Digitalisering av valet	-5	-2	0
	-78	-78	-128

3.4.4 Inomkyrklig reglering

Uppdraget inkluderar verksamhet för Svenska kyrkans styrorgan och genomförande av kyrkoval. Även kvalitetssäkring av Svenska kyrkans böcker, utveckling av kyrkoordningen samt Svenska kyrkans bestämmelser ingår i uppdraget.

Kostnaderna för kyrkovalsarbetet varierar i en fyraårscykel. För 2023 är kostnaderna 3 miljoner kronor lägre än budget eftersom delar av den digitala satsningen flyttas fram. Kostnaderna för övrig inomkyrklig reglering ligger i nivå med budget och föregående år. I projektet för revidering och utökning av den svenska psalmboken är kostnaderna lägre än budget men kostnaderna för kyrkomötet är högre.

3.5 Sammanfattning ekonomi för råden

3.5.1 Kyrkostyrelsens internationella råd

TABELL 7. RESULTATRÄKNING FÖR KYRKOSTYRELSENS INTERNATIONELLA RÅD

Belopp i miljoner kronor	Budget 2023	Utfall 2023	Utfall 2022
Insamlade medel	198	199	212
Erhållna bidrag	180	135	172
Övriga intäkter	1	4	8
Förändring ändamålsbestämda medel	34	14	-37
Summa intäkter	413	352	355
Utvecklingssamarbete/bistånd	-270	-236	-225
Övriga lämnade bidrag	-3	-7	-6
Externa kostnader	-118	-113	-109
Personalkostnader	-120	-103	-110
Avskrivningar	0	0	0
Summa kostnader	-511	-459	-451
Resultat	-98	-105	-95

Insamlade medel är i nivå med budget men lägre än föregående år på grund av stor insamling med anledning av Rysslands anfallskrig mot Ukraina 2022. De erhållna bidragen är lägre än föregående år och budget, främst på grund av lägre intäkter från Sida och andra institutionella givare.

De minskade erhållna bidragen återspeglas i en lägre nivå av lämnade bidrag. Ett antal insatser har försenats eller ställts in och bidrar till att budget underskrids. Dessutom genomfördes inte Lutherska världsförbundets husbyggnadsprojekt i Jerusalem under året. Ett extra bidrag om 30 miljoner kronor från kyrkostyrelsens förfogandemedel till Act Svenska kyrkan betalades ut till humanitära insatser.

De externa kostnaderna, som till största del är kopplade till att sprida kännedom om Act Svenska kyrkan och öka insamling är lägre än budget, men högre än 2022. Personalkostnader är lägre än budget, framför allt eftersom utsänd personal inte kunnat sändas ut i den takt som planerats. De lägre kostnaderna bidrar till att ändamålsbestämda medel inte behöver användas i den utsträckning som budgeterat.

3.5.2 Kyrkostyrelsens råd för Svenska kyrkan i utlandet

TABELL 8 RESULTATRÄKNING FÖR KYRKOSTYRELSENS RÅD FÖR SVENSKA KYRKAN I UTLANDET

Belopp i miljoner kronor	Budget 2023	Utfall 2023	Utfall 2022
Insamlade medel	9	10	37
Erhållna bidrag	7	3	3
Övriga intäkter	2	0	3
Förändring ändamålsbestämda medel	1	-2	-34
Summa intäkter	19	10	9
Utvecklingsamarbete/bistånd	0	0	0
Övriga lämnade bidrag	-42	-27	-26
Externa kostnader	-21	-18	-19
Personalkostnader	-38	-40	-40
Avskrivningar	-3	-3	-3
Summa kostnader	-104	-88	-88
Resultat*	-85	-78	-80

* År 2023 finns 7,5 miljoner kronor extra medel från kyrkostyrelsen med anledning av pandemin.

Svenska kyrkan i utlandets insamlade medel är i nivå med budget och sparas delvis som ändamålsdestinerade medel till kommande år. Erhållna bidrag är lägre, då planerat uttag ur stiftelsen för Svenska kyrkan i utlandet inte behövdes för att täcka kostnader 2023.

Lämnade bidrag är lägre än budget eftersom verksamheten har påverkats av omställningen till lokalanställd personal under 2023. Församlingarna har fått del av medel från kyrkostyrelsen för att täcka inkomstbortfall på grund av pandemin med 7,5 miljoner kronor.

Sammanlagda utgifter för Svenska kyrkan i utlandets fastighetsprojekt är 6 miljoner kronor mot budgeterade 13 miljoner kronor. Till kostnaderna läggs avskrivningar för tidigare projekt. Eftersom fastighetsbudgeten sträcker sig över fem år så är det väntat med avvikelser mellan åren.

4 Förvaltningsberättelse

4.1 Allmänt om verksamheten

Fördelningen av uppgifter och uppdrag inom Svenska kyrkan regleras i kyrkoordningen. Församlingen är den lokala pastorala nivån inom Svenska kyrkan med grundläggande uppgift att fira gudstjänst, bedriva undervisning samt utöva diakoni och mission. Stiften, som är den regionala pastorala nivån, främjar och har tillsyn över församlingens liv medan den nationella nivån ger stöd till församlingens utveckling i huvudsak via stiftet, och på olika sätt beroende på skiftande behov hos församlingarna i respektive stift.

Den nationella nivån är en sammanhållande kraft för Svenska kyrkan och bidrar till att uppdraget fullgörs rikstäckande och i internationellt samarbete. Det sker genom att den nationella nivån ansvarar för kyrkans gemensamma angelägenheter bland annat i fråga om inomkyrklig normgivning, förvaltning av gemensamma system och administration, överprövning av beslut, gemensam information, utbildning, ekumeniska relationer samt internationell diakoni och mission. Till uppdraget hör också att vara Svenska kyrkans röst såväl i det svenska samhället som internationellt samt bidra till att Svenska kyrkan är en positiv kraft för att samhället ska hålla ihop och inte dras isär.

4.2 Styrning och ledning

Verksamheten på den nationella nivån bedrivs i Trossamfundet Svenska kyrkan, organisationsnummer 252002-6135, med säte i Uppsala. Kyrkomötet är Svenska kyrkans högsta beslutande organ på nationell nivå och dess 251 ledamöter väljs av medlemmarna, varav 249 väljs i direkta val och de återstående två väljs av de 31 kyrkoråden inom Svenska kyrkan i utlandet. Kyrkostyrelsen är Svenska kyrkans högsta ansvariga organ när kyrkomötet inte är samlat. Ärkebiskopen är ordförande och kyrkomötet utser övriga ledamöter för en period om fyra år. Kyrkostyrelsen leder och samordnar förvaltningen av den nationella nivåns uppgifter. Den handlägger ärenden enligt bestämmelserna i kyrkoordningen, beslutar i alla övergripande och löpande frågor på nationell nivå och företräder Svenska kyrkan. Kyrkostyrelsen är kyrkomötets beredande och verkställande organ. Det betyder att kyrkostyrelsen kan lägga fram förslag i olika frågor genom skrivelser till kyrkomötet. Den ska också utföra de uppdrag som kyrkomötet ger.

Direkt utsedda av kyrkomötet är även läronämnden, kyrkorättsnämnden, Svenska kyrkans ansvarsnämnd för biskopar, Svenska kyrkans valprovsnämnd och Svenska kyrkans överklagandenämnd samt Svenska kyrkans arvodesnämnd. Kyrkostyrelsen utser kyrkostyrelsens dispens- och överprövningskommitté, kyrkostyrelsens internationella råd, kyrkostyrelsens kapitalförvaltningsråd, kyrkostyrelsens musikråd, kyrkostyrelsens redovisningsråd för Svenska kyrkan, Samiska rådet i Svenska kyrkan, kyrkostyrelsens råd för samverkan och digitalisering, kyrkostyrelsens råd för Svenska kyrkan i utlandet samt Svenska kyrkans teologiska kommitté. Kyrkostyrelsen ansvarar för all övergripande verksamhet.

Kyrkostyrelsens kansli, kyrkokansliet, i Uppsala är organiserat i elva avdelningar som genomför verksamheten på den nationella nivån. Kyrkokansliets arbete leds av en generalsekreterare. Den årliga styrningen, i relation mellan kyrkomöte, kyrkostyrelse, generalsekreterare och avdelningschefer, består i huvudsak av processer för planering och processer för uppföljning av verksamhet och ekonomi. Årligen upprättas en budget

för en period av tre år och en detaljerad budget för nästkommande år. Uppföljningsprocesserna sker löpande under året, med dialoger och avrapportering till kyrkostyrelsen var fjärde månad. Därtill finns en process för uppföljning i form av generalsekreterarens löpande rapportering till kyrkostyrelsen under året.

4.3 Legal struktur

Svenska kyrkans nationella nivå äger dotterföretaget Svenska kyrkans förvaltningsaktiebolag och det vilande dotterföretaget Svenska kyrkans utbildningsaktiebolag. Förvaltningsaktiebolaget äger och förvaltar fastigheten Fjårdingen i Uppsala, som tillgodoser kyrkokansliets huvudsakliga behov av kontorslokaler. Svenska kyrkans nationella nivå äger också andelar i intresseföretagen Fairtrade Sverige AB och Berling Media AB. Med hänvisning till 7 kap. 3 a § årsredovisningslagen (1995:1554) upprättas ingen koncernredovisning på grund av ovanstående verksamheters ringa omfattning, i förhållande till den totala verksamheten på nationell nivå.

Inom Svenska kyrkan i utlandet finns ett trettiotal utlandsförsamlingar där de flesta utgörs av självständiga juridiska personer. Men det finns fem filialer som inte betraktas som självständiga juridiska personer och som därmed finns inom ramen för verksamheten på den nationella nivån. Filialerna utgörs av två enheter inom Svenska kyrkan i utlandet vilka är placerade i Thailand och Hongkong, två enheter inom den internationella verksamheten i Jordanien och Uganda samt det Svenska teologiska institutet i Jerusalem (STI) i Israel. Verksamheten i Hongkong och i Thailand har varit vilande under året. Filialen i Jordanien registrerades i slutet av 2022 och filialen i Uganda i slutet av 2023, men ingen verksamhet har bedrivits i någon av dessa filialer ännu.

4.4 Stiftelser

Svenska kyrkan på nationell nivå förvaltar 48 (2022 var det 58) stiftelser med anknuten förvaltning. Stiftelserna är egna juridiska personer. Separata årsredovisningar eller sammanställningar upprättas för dessa i enlighet med gällande lagstiftning. De ingår därför inte i balans- och resultaträkningen för Svenska kyrkan på nationell nivå. Tillgångarna i stiftelserna har vid årsskiftet ett redovisat värde på 301 (273) miljoner kronor. Avkastningen från stiftelserna tillförs till stor del den verksamhet som bedrivs inom Svenska kyrkan på nationell nivå. Vissa stiftelser lämnar bidrag även till mottagare utanför Svenska kyrkan beroende på vilket ändamål som ska främjas. Stiftelserna kan delas upp i följande kategorier: internationell mission och diakoni, utbildning, forskning och kultur och Svenska kyrkan i utlandet.

4.5 Väsentliga händelser under 2023

Årets aktiviteter har på olika sätt främjat trossamfundets ändamål – att levandegöra evangeliet och verka för Guds rike. Här nedan följer några av de mer betydelsefulla händelserna under 2023 och några beskrivs mer detaljerat i verksamhetsuppföljningen i avsnittet Året som gått.

Den 23 november drabbades Svenska kyrkan av ett cyberangrepp som var en bekräftad ransomware-attack. Angreppet var omfattande och berörde stora delar av Svenska kyrkans it-miljö och verksamhet. Den nationella nivån aktiverade en krisledningsgrupp för att hantera situationen i samarbete med flera olika professioner.

Cyberangreppet är polisanmält och en anmälan är inlämnad till Integritetsskyddsmyndigheten (IMY). Cyberangreppet aktualiserar vikten av god it-säkerhet och ytterligare insatser kommer att genomföras under kommande år för att stärka beredskapen. Kostnaderna för att hantera effekterna av cyberangreppet har under 2023 uppgått till 50 miljoner kronor, varav 22,3 miljoner kronor avser ett beslut från kyrkostyrelsen där församlingar, pastorat och stift kompenseras för cyberattacken motsvarande två månaders fakturering av den gemensamma it-plattformen.

Svenska kyrkan har under året beviljats 6 miljoner kronor i statliga bidrag från Myndigheten för ungdoms- och civilsamhällefrågor (MUCF) till socialt utsatta.

Vetenskapsrådet beviljade Svenska kyrkan 4,5 miljoner kronor för forskning om ideellt engagemang i Svenska kyrkan.

4.5.1 Utfall och effekter kopplat till verksamhet som finansierats av 90-konton

Svenska kyrkans internationella arbete finansieras delvis av gåvor. Gåvorna samlas in via 90-konton som beviljas och kontrolleras av Svensk insamlingskontroll. Svensk insamlingskontroll är en ideell förening som ställer krav på 90-kontohavaren, gör årliga kontroller och säkrar att insamlingen håller hög kvalitet. Ett av kraven från Svensk insamlingskontroll är att i kontoinnehavarens förvaltningsberättelse ange hur ändamålet främjats under året, beskriva måluppfyllelsen samt redovisa vilka resultat och effekter man uppnått med ändamålsarbetet. Se ytterligare beskrivning av Act Svenska kyrkans verksamhet i verksamhetsberättelsen på sidorna 19–20.

Svenska kyrkans internationella arbete genom Act Svenska kyrkan har som utfallsmål att människor lever i rättvisa, hållbara och demokratiska lokalsamhällen förstärkta av global solidaritet, med utgångspunkt i de mänskliga rättigheterna.

Act Svenska kyrkan har en gåvoshop. Samtliga gåvor som givaren uppmanas köpa är prisexempel från verksamhet som Act Svenska kyrkan bedriver och det framgår tydligt att det är prisexempel och inte öronmärkt för den specifika insatsen. Huvudparten av de insamlade medel som Act Svenska kyrkan erhåller är icke öronmärkta och de enda löften som gavs vad gäller öronmärkning under 2023 var till Ukraina och andra katastrofinsatser.

Act Svenska kyrkan har under 2023 genomfört katastrofinsatser i 21 länder och långsiktigt utvecklingsarbete i 25 länder. Act Svenska kyrkan arbetar främst inom de ekumeniska nätverken ACT-alliansen och Lutherska världsförbundet. ACT-alliansen är en koalition av 137 kyrkor och trosbaserade aktörer som arbetar tillsammans i över 100 länder. Act Svenska kyrkan stödjer lokala civilsamhällesorganisationer i Asien, Latinamerika, Mellanöstern och Afrika som arbetar för rättvisa, hållbara och demokratiska samhällen. Vidare stödjer Act Svenska kyrkan såväl lokala organisationer som Lutherska världsförbundets World Service för att kunna agera snabbt och effektivt vid humanitära katastrofer.

Stödet från Act Svenska kyrkan är både monetära insatser och kapacitetsstärkande insatser. Act Svenska kyrkans prestationer har huvudsakligt fokus på att stärka samarbetsorganisationers kapacitet att verka i egen rätt, att arbeta rättighetsbaserat samt att stärka globala och lokala kontaktytor och möjlighet till ansvarsutkrävande. Prestationerna utförs främst i form av utbildningsinsatser, uppföljning och nära dialog. I relation till andra internationella aktörer såväl inom utvecklingsarbetet som inom det humanitära arbetet syftar Act Svenska kyrkans kapacitetsstärkande insatser till att stärka arbetet med lokalsamhällen och lokala organisationer.

Under 2023 har Act Svenska kyrkan fortsatt stött insatser i Ukraina för att nå utsatta grupper med mat, mediciner, hygienkit och skyddsboenden. Stödet har även

gått till återuppbyggnad av sönderbombade skolor och bostadshus, samt renovering av skyddsrum för att göra dem mer barnvänliga.

Andra exempel på insatser är arbetet i Etiopien där Act Svenska kyrkan bidrar till att utbilda jordbrukare i växelbruk samt terrassodling och ger dem möjlighet att odla med tåligare grödor. Stödet har även gått till självhjälpsgrupper för att göra kvinnorna självförsörjande. Samtidigt pågår katastrofinsatser som hjälper människor som flytt från de många väpnade konflikterna på Afrikas horn.

Andra insatser stödjer verksamhet som arbetar mot sexuellt våld, tvångsgifte och könsstympning. Det är exempel på övergrepp som drabbar strukturellt utsatta grupper och många nekas exempelvis utbildning och hälsovård. De insamlade medlen bidrar till att stödja hälsovård, självhjälpsgrupper, skolklubbar, påverkansinsatser och många olika utbildningar för allas rätt till ett värdigt liv.

Act svenska kyrkan bedriver även ett globalt påverkansarbete inom en rad frågor. Bland annat medverkar Act Svenska kyrkan i en global kampanj för jämställd familjerätt, som flertalet religiösa samfund samverkar kring.

Svenska kyrkans rapport till Sida för perioden 2018–2022 visar att 38 av 45 analyserade resultat av det kapacitetsstärkande arbetet har resulterat i förändringar på organisationsnivå. Sammanställning av 2023 års utfall föreligger inte vid upprättandet av årsredovisningen för 2023. Under 2022 bidrog gåvor till Act Svenska kyrkan exempelvis till att cirka 270 000 människor på flykt från kriget i Ukraina nåtts av livsmedel, hygienartiklar och andra förnödenheter och cirka 57 000 människor på Afrikas horn som drabbats av torkan fick tillgång till matpaket och rent vatten.

Resultaten av de kapacitetsstärkande insatserna hade uteblivit utan Act Svenska kyrkans prestationer. Utan kapacitetstärkande insatser och monetärt stöd hade mottagande organisationers möjlighet att verka begränsats och utfallet reducerats både i kvalitet och omfattning.

4.6 Totala intäkter och kostnader

Resultatet för 2023 blev 862 (-1 392) miljoner kronor.

De totala intäkterna uppgick till 4 010 (1 964) miljoner kronor. Skillnaden i intäkt mot föregående år beror på avkastningen från kapitalförvaltningen. 2022 var ett turbulent år på aktie- och räntemarknaderna med en negativ avkastning. 2023 gav kapitalförvaltningen en avkastning på 1 018 (-1 095) miljoner kronor vilket motsvarar närmare 10 procent.

Den största intäktsposten för den nationella nivån är utjämningsavgifter och avgiften för gemensam verksamhet. Inom ramen för utjämningsystemet omfördelas en del av kyrkoavgiften mellan församlingar, pastorat, stift och nationell nivå. Detta sker genom att nationell nivå tar ut utjämningsavgifter av församlingar och pastorat och lämnar utjämningsbidrag till församlingar, pastorat och stift. Syftet med denna omfördelning är att Svenska kyrkan ska kunna bedriva en rikstäckande verksamhet. Intäkterna för nationell nivå avseende avgift för gemensam verksamhet (se not 4) finansierar tillsammans med utdelning från prästlönetillgångar (stiftens förvaltning av skog, jord och fonder) verksamheten på nationell nivå samt vissa utjämningsbidrag som betalas ut till stiftet.

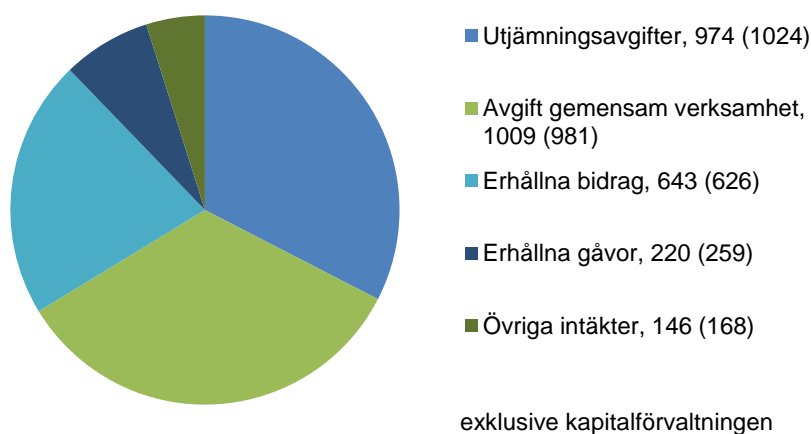
Den näst största intäktsposten är erhållna bidrag, främst den kyrkoantikvariska ersättningen. Övriga bidrag kommer bland annat från Sida, Världens barn, Radiohjälp och olika stiftelser, och används främst i den internationella verksamheten. År 2023 fick Svenska kyrkan statliga medel till församlingars insatser för socialt särskilt

utsatta människor. Svenska kyrkan har också fått medel från EU för att utbilda församlingar i arbetsmarknadsinsatser.

Kollekter och gåvor är en annan betydelsefull intäkt, inte minst för den internationella verksamheten. År 2023 var summan av gåvor lägre än föregående år, på grund av generösa gåvor till Act Svenska kyrkans insamling till Ukraina och testamenterade medel till Svenska kyrkan i utlandet 2022.

Övriga intäkter är framför allt inomkyrkliga tjänster som den gemensamma digitala infrastrukturen, ekonomitjänsten och löneservice.

DIAGRAM 3. INTÄKTER 2023 EXKLUSIVE KAPITALFÖRVALTNINGEN, BELOPP I MILJONER KRONOR



Verksamheten utgår från kyrkoordningen och från de beslut som kyrkomötet och kyrkostyrelsen fattar. De totala kostnaderna uppgår till 3 317 (3 117) miljoner kronor. Utjämningsbidrag som betalas ut till stiftet avser stiftsbidrag och kyrkunderhållsbidrag. Utjämningsbidrag som betalas ut till församlingar och pastorat avser inkomst- och kostnadsutjämningsbidrag. Kostnadsutjämningsbidrag omfattar kyrkobyggnadsbidrag, bidrag avseende andel kyrkotillhöriga respektive andel barn, diakonibidrag samt glesbygdsbidrag.

Övriga lämnade bidrag avser främst lämnade bidrag för kyrkoantikvarisk ersättning 492 (428) miljoner kronor, samt lämnade bidrag från den internationella verksamheten, 243 (232) miljoner kronor. De internationella bidragen avser bidrag för utvecklingssamarbete, katastrofbistånd och internationell samverkan. I lämnade bidrag ingår också anslag till utlandsförsamlingar och ekumeniska partners, samt en klimatsatsning inom Svenska kyrkan. Statliga bidrag har till största delen vidareförmedlats till stift och församlingar.

Övriga externa kostnader är högre än föregående år, vilket delvis förklaras av kostnader i samband med cyberangreppet. Kostnaderna är också högre inför kyrkovalet 2025 och på grund av ökad anslutning till Svenska kyrkans gemensamma it-system.

DIAGRAM 4. KOSTNADER 2023, BELOPP I MILJONER KRONOR



4.7 Finansiella instrument

Marknadsvärdet på tillgångarna i kapitalförvaltningen uppgick 31 december 2023 till 11 143 (10 324) miljoner kronor. Resultatet för 2023 inklusive bank- och förvaltningsarvoden uppgick till 1 018 (-1 095) miljoner kronor, vilket motsvarar en avkastning på 9,9 (-9,5) procent. Det sammanvägda jämförelseindexet för perioden var 11,6 (-4,9) procent. Avkastningen på 9,9 procent är 2,5 procentenheter högre än det långsiktiga avkastningsmålet på 3 procent plus inflationen (Konsumentprisindex, KPI) som även detta år var något högre än normalt till följd av att inflationen slutade på 4,4 procent i årstakt för 2023.

I sju av de senaste tio åren har avkastningen överträffat den sammanvägda normalportföljens jämförelseindex men där avkastningen för 2023 blev 1,7 procentenheter lägre än detta index som slutade på 11,6 procent. Den främsta anledningen är att fastigheter och alternativa placeringar, som står för nästan 22,5 procent av portföljen, genererat negativ avkastning under året medan deras jämförelseindex (3 procent plus inflationen) slutade på 7,4 procent.

Ur ett tioårsperspektiv står förvaltningen stark. Avkastningen har varit 121,3 procent, motsvarande en genomsnittlig avkastning på 8,3 procent per år, vilket är 2,5 procentenheter högre än det genomsnittliga årliga avkastningsmålet under samma period.

De senaste årens starka utveckling ledde till att avkastningen under 2021 kom ikapp och förbi det ackumulerade avkastningsmålet om man drar ut det sedan starten år 2000. 2022 års negativa utveckling i relation till det årets höga målavkastning (till följd av den kraftiga inflationen) ledde till att den ackumulerade målavkastningen återigen gick förbi den faktiska avkastningen sedan start. Den ackumulerade avkastningen uppgick vid årsskiftet till 214,4 procent motsvarande en årlig avkastning på 4,9 procent sedan millennieskiftet, medan den ackumulerade målavkastningen under samma period uppgick till 251,3 procent, motsvarande 5,4 procent årligen. De mycket svaga börsåren 2001, 2002 och 2008 är den främsta orsaken till den svaga avkastningen under det första decenniet på 2000-talet.

4.7.1 Aktieförvaltning

Aktieförvaltningen bidrog med 906,0 miljoner kronor. Högst procentuell avkastning stod globala aktier för med 19,8 procent, vilket var 0,5 procentenheter bättre än index.

4.7.2 Ränteförvaltning

Den svenska ränteförvaltningen gav 6,5 procent i avkastning vilket var 1,1 procentenheter bättre än index som slutade på 5,4 procent. Företagsobligationer gav en avkastning på 10,5 procent vilket även det var bättre än index som slutade på 8,1 procent.

4.7.3 Fastighetsfonder

Tillgångsslaget fastighetsfonder genererade en negativ avkastning på -3,0 procent. Avkastningen grundar sig till stor del på årliga externa värderingar av bestånden i de olika fastighetsfonderna som Svenska kyrkan har investerat i. Marknadsvärdet för fastigheterna är till detta årsskifte till största del baserade på preliminära värderingar per 2023-12-31.

4.7.4 Alternativa placeringar

Alternativa placeringar gav en negativ avkastning på -2,3 procent, jämförelseindex 7,4 procent (inflationen plus 3 procent). För mer detaljerad information om kapitalförvaltningens resultat, även i ett längre perspektiv, hänvisas till Årsrapport hållbara investeringar 2023. Där redogörs också i mer detalj för den nationella nivåns arbete med hållbarhet inom kapitalförvaltningen.

Läs hela rapporten Hållbara investeringar: svenskakyrkan.se/hallbarainvesteringar

4.8 Hållbarhetsupplysningar

Den här årsredovisningen beskriver verksamheten för Svenska kyrkans nationella nivå. Den omfattar inte verksamheten i församlingar, pastorat eller stift och därigenom inte förvaltningen av stiftens skog- och markförvaltning. Verksamheten inkluderar Svenska kyrkans internationella utvecklingsarbete genom Act Svenska kyrkan och Svenska kyrkans utbildningsinstitut. Genom den nationella nivåns uppdrag att stödja Svenska kyrkans stift, pastorat och församlingar, utförs ett arbete inom hela Svenska kyrkan för ökad samverkan som är till gagn för Svenska kyrkans strävan att bidra till en hållbar kyrka och en hållbar utveckling.

Svenska kyrkan arbetar för att integrera andliga och existentiella, sociala, ekologiska och ekonomiska hållbarhetsperspektiv i all verksamhet. Arbetet utgår från uppdraget att värna människovärdet och förvalta såväl ekologiska som ekonomiska resurser på ett ansvarsfullt sätt.

4.8.1 Om hållbarhetsrapport enligt årsredovisningslagens krav

Svenska kyrkans nationella nivåns årsredovisning omfattas av kravet om hållbarhetsrapportering enligt årsredovisningslagen (ÅRL 6:12–14), men kommer inte omfattas av EU:s direktiv om hållbarhetsredovisning och behöver således inte rapportera i enlighet med nya redovisningsstandarden för hållbarhetsredovisning, ESRS. Lagkravet (ÅRL) fastslår att hållbarhetsrapporteringen ska innehålla de hållbarhetsupplysningar som behövs för förståelsen av organisationens utveckling, ställning och resultat och konsekvenserna av verksamheten, däribland upplysningar i frågor som rör miljö, sociala förhållanden, personal, respekt för mänskliga rättigheter och motverkande av korruption.

Hållbarhetsarbetet utgår från en bedömning av de områden där verksamheten har störst risk för negativ påverkan på människa och miljö. Bedömningen identifierar även de områden med störst möjlighet att bidra till förändring i hållbar riktning utifrån uppdraget som kyrka och det arbete nationell nivå bedriver. 2022 gjordes en förnyad

riskanalys inom ramen för framtagandet av en internkontrollplan. Riskanalysen bekräftade de tidigare konstaterade mest väsentliga hållbarhetsriskerna för den nationella nivån utifrån perspektivet risk för negativ påverkan på omvärlden

Respektive riskområde är framtaget utifrån ett väsentlighetsperspektiv, det vill säga nivån på risk för negativ påverkan på människa och miljö i relation till andra risker, och knyter an till en eller flera hållbarhetsdimensioner. Riskområdenas koppling till de områden som årsredovisningslagen lyfter fram som väsentliga att rapportera om i en hållbarhetsrapport, redogörs för nedan. Se hållbarhetsnoter (sidan 66) för mer detaljerad information om den nationella nivåns hantering av de väsentliga riskerna.

ÅRL 6:12–14	Riskområden	Sidhänvisning
Motverkande av korruption	Antikorruption	77
Personal	God arbetsmiljö	68
Miljö	Miljö- och klimatpåverkan	70
Miljö, sociala förhållanden & respekt för mänskliga rättigheter	Hållbara investeringar & inköp	74/76

4.9 Förväntad framtida utveckling samt väsentliga risker och osäkerhetsfaktorer

Den långsiktiga prognosen pekar tydligt på lägre intäkter för Svenska kyrkan i framtiden. Ett sviktande medlemsunderlag med minskade intäkter ställer högre krav på resursplanering och samverkan. En ökad samverkan mellan stiftet är därför angelägen liksom en ansvarsfull budgetering på den nationella nivån. Svenska kyrkan har på samtliga nivåer ett ansvar att förvalta intäkter från medlemmarna väl.

Parallellt görs insatser för att behålla och få nya medlemmar samt att få de människor som lämnat kyrkan att återinträda. Samtidigt som de ekonomiska framtidsutsikterna pekar på ett behov av kostnadsminskningar finns det idag ett upparbetat kapital, både lokalt och på nationell nivå. Det nationella kapitalet är en gemensam resurs för hela trossamfundet och en ekonomisk buffert vid oförutsägbara händelser. Kapitalets avkastning möjliggör både akuta insatser och strategiska satsningar för ett långsiktigt hållbart kyrkoliv.

Kyrkostyrelsen konstaterar, mot bakgrund av prognoser fram till och med år 2030, att det vikande antalet kyrkotillhöriga kommer att påverka ekonomin negativt på lång sikt. Därför är fokusering och prioritering nödvändigt i kyrkostyrelsens långsiktiga planering.

Svenska kyrkan behöver förbereda sig på att med mindre resurser bygga starka relationer och arbeta med gemensamma lösningar, både för administrativ samverkan och för samverkan i kärnverksamheten. För att uppnå detta krävs både mod till förändring och förmåga att se nya lösningar. Svenska kyrkan behöver också i högre grad tydliggöra sin roll och uppgift i olika sammanhang. Framtida utveckling behandlas bland annat i skriften *Nyckeln till Svenska kyrkan – en skrift om organisation, verksamhet och ekonomi*.

All form av ryktesspridning, desinformation och händelser som underminerar Svenska kyrkan kan få stor inverkan på Svenska kyrkans förtroende. Det kan påverka både medlemsutvecklingen, statliga beslut och för Svenska kyrkan viktiga relationer.

För att hantera risken för minskat förtroende är det viktigt med en god intern kontroll. Detta hanterar den nationella nivån genom ett systematiskt arbetsmiljöarbete, policyer, riktlinjer och utbildningar för personal som ett verktyg för att hantera de risker som kan påverka förtroendet. Det gäller exempelvis uppförandekod för personal,

antikorrupsionspolicy, policy mot kränkande särbehandling och riktlinjer kring förebyggande av sexuella övergrepp samt öppenhet och transparens gentemot omvärlden. De verksamhetsrelaterade riskerna är definierade i en internkontrollplan kopplade till åtgärder för att hantera riskerna. Det finns ett lagkrav på visseblåsar-system inom större organisationer och ett sådant ramavtal är upphandlat av den nationella nivån för hela Svenska kyrkan. Läs mer om arbetet för en god arbetsmiljö och hantering av hållbarhetsrisker i finansförvaltningen på sidorna 68 och 74.

Klimatförändringarna är en allt ökande risk för Svenska kyrkans verksamhet. De påverkar fastighetsbeståndet och därmed kulturarvet samt förändrar förutsättningarna för skogs- och jordbruksförvaltningen. Åtgärder för klimatanpassning är en strategisk central fråga på alla nivåer för att begränsa skadeverkningarna, men kommer att vara kostnadsdrivande under flera decennier framöver. Kyrkostyrelsen hanterar dessa frågor inom ramen för analysstöd, utbildningar och färdplanen för klimatet, som innehåller konkret arbete till stöd för stift, pastorat och församlingar.

I kyrkostyrelsens skrivelse Verksamhet- och ekonomi 2025–2027 identifieras ännu ett antal utmaningar.

4.10 Eget kapital

I enlighet med kyrkomötets skrivelse 2021:24 Verksamhet och ekonomi för Svenska kyrkans nationella nivå 2022–2024 har kyrkomötet beslutat att målet för storleken på den nationella nivåns egna kapital ska uppgå till lägst 10 000 miljoner kronor vid utgången av 2021. Målnivån uppräknas årligen med hänsyn till konsumentprisindex. Det fria egna kapitalet uppgår vid utgången av 2023 till 11 017 miljoner kronor, varav 3 501 miljoner kronor avser realiserade vinster inom finansförvaltningen. Per den 31 december 2023 understeg det fria egna kapitalet målkapitalet med 710 miljoner kronor jämfört med den 31 december 2022 då det fria egna kapitalet understeg målkapitalet med 1 078 miljoner kronor. Återhämtningen under 2023 beror främst på ett gott resultat av kapitalförvaltningen.

4.11 Resultat och ställning

Resultatet av verksamheten samt ställningen vid räkenskapsårets utgång, framgår i övrigt av efterföljande resultat- och balansräkningar med noter.

5 Fem år i sammandrag

FEM ÅR I SAMMANDRAG

Resultaträkning (belopp i miljoner kronor)	2023	2022	2021	2020	2019
Intäkter					
Utjämningsavgifter	1 983	2 006	1 965	1 964	1 971
Kollekter och gåvor	220	259	158	159	215
Kapitalförvaltning	1 018	-1 095	1 960	403	1 582
Övriga intäkter	789	794	872	853	804
Summa intäkter	4 010	1 964	4 955	3 379	4 572
Kostnader					
Utjämningsbidrag	-1 318	-1 291	-1 345	-1 301	-1 308
Personal- och övriga kostnader	-1 999	-1 826	-1 982	-1 852	-1 765
Summa kostnader	-3 317	-3 117	-3 327	-3 153	-3 073
Övriga resultatposter	157	-168	0	6	8
Årets resultat	850	-1 321	1 628	232	1 508
Förändring ändamålsbestämda medel	12	-71	10	2	-48
Årets resultat efter omföring	862	-1 392	1 638	235	1 460
Balansräkning					
Tillgångar	19 896	18 359	19 990	17 567	16 584
Eget kapital inklusive ändamålsbestämda medel	11 278	10 428	11 750	10 122	9 889
Skulder, avsättningar	8 618	7 930	8 240	7 446	6 695
Soliditet*	57%	57%	59%	58%	60%
Personal					
Medelantal anställda					
Sverige**	450	452	439	420	412
Utland	31	33	53	63	66

* Eget kapital i procent av totala tillgångar

** År 2021 etablerades Svenska kyrkans löneservice i Uddevalla och ett 30-tal medarbetare anställdes. Vid utgången av 2023 arbetade ett 60-tal anställda på löneservice.

6 Resultaträkning

RESULTATRÄKNING

Belopp i tusen kronor	NOT	2023	2022
Verksamhetens intäkter			
Utjämningsavgifter	4	1 983 055	2 005 525
Erhållna gåvor	5	219 504	259 139
Erhållna bidrag	6	642 793	626 292
Avkastning från kapitalförvaltning	7	1 018 220	-1 094 590
Nettoomsättning	8,10	142 209	154 960
Aktiverat arbete för egen räkning			
Övriga verksamhetsintäkter		3 803	12 806
Summa verksamhetens intäkter		4 009 584	1 964 132
Verksamhetens kostnader			
Utjämningsbidrag	4	-1 318 120	-1 291 206
Övriga lämnade bidrag	9	-832 506	-779 392
Övriga externa kostnader	10,11,12	-697 641	-599 441
Personalkostnader	13	-454 325	-433 145
Av- och nedskrivningar av materiella och immateriella anläggningstillgångar	14	-14 090	-14 043
Summa verksamhetens kostnader		-3 316 683	-3 117 226
Verksamhetens resultat		692 901	-1 153 094
Resultat från finansiella investeringar			
Resultat från finansiella anläggningstillgångar	15	14 447	4 908
Övriga ränteintäkter och liknande resultatposter		143 758	-172 592
Räntekostnader och liknande resultatposter		-1 234	-562
Summa resultat från finansiella investeringar		156 971	-168 246
Årets resultat		849 872	-1 321 340
Förändring av ändamålsbestämda medel			
Årets resultat enligt resultaträkningen		849 872	-1 321 340
Utnyttjande av ändamålsbestämda medel från tidigare år		12 272	1 215
Reservering av ändamålsbestämda medel som erhållits under året men ej utnyttjats under året		-216	-71 794
Årets resultat efter omföringar		861 927	-1 391 919

7 Balansräkning

BALANSRÄKNING

Belopp i tusen kronor	NOT	2023-12-31	2022-12-31
TILLGÅNGAR			
Anläggningstillgångar			
<i>Immateriella anläggningstillgångar</i>			
Balanserade utgifter för utveckling av programvaror	16	4 164	7 124
Licenser och liknande rättigheter	17	5 501	11 502
		9 664	18 626
<i>Materiella anläggningstillgångar</i>			
Byggnader och mark	18	95 894	99 789
Inventarier	19	4 994	5 986
		100 888	105 775
<i>Finansiella anläggningstillgångar</i>			
Andelar i koncernföretag	20	55 774	55 774
Fordringar hos koncernföretag		230 000	30 000
Andelar i intresseföretag	21	64 351	57 740
Kapitalförvaltningen	22	11 142 695	10 324 475
Andra långfristiga värdepappersinnehav	23	63 847	62 839
Andra långfristiga fordringar	24	15 084	15 832
		11 571 750	10 546 660
Summa anläggningstillgångar		11 682 303	10 671 060
Omsättningstillgångar			
<i>Varulager</i>			
		4 409	4 302
<i>Kortfristiga fordringar</i>			
Kundfordringar		25 831	18 420
Fordringar hos koncernföretag		9 068	2 391
Kortfristiga fordringar		119 502	10 111
Förutbetalda kostnader och upplupna intäkter	25	102 622	58 278
		257 023	89 200
<i>Kortfristiga placeringar</i>	26	6 487 107	6 430 924
<i>Kassa och bank</i>	26, 30	1 465 279	1 163 131
Summa omsättningstillgångar		8 213 818	7 687 556
SUMMA TILLGÅNGAR		19 896 120	18 358 616
EGET KAPITAL OCH SKULDER			
<i>Eget kapital</i>			
Balanserat kapital		10 155 437	11 547 355
Ändamålsbestämda medel		260 738	272 794
Årets resultat efter omföringar		861 927	-1 391 919
		11 278 102	10 428 230
<i>Avsättningar</i>	27	32 254	32 984
<i>Kortfristiga skulder</i>			
Leverantörsskulder		119 512	79 694
Skuld till underkontohavare i Kyrkkontot	26	8 023 345	7 553 413
Skuld erhållna ej nyttjade bidrag	28	262 991	182 740
Övriga skulder		45 063	17 634
Upplupna kostnader och förutbetalda intäkter	29	134 853	63 920
		8 585 764	7 897 402
SUMMA EGET KAPITAL OCH SKULDER		19 896 120	18 358 616

8 Förändring av eget kapital

FÖRÄNDRING AV EGET KAPITAL

Belopp i tusen kronor	Balanserat kapital	Ändamålsbestämda medel	Årets resultat	Totalt eget kapital
Ingående balans 2022-01-01	9 909 435	202 215	1 637 921	11 749 570
Disposition av föregående års resultat	1 637 921		-1 637 921	0
Årets resultat före fördelning			-1 321 340	-1 321 340
Utnyttjande av ändamålsbestämda medel 2022		-1 215	1 215	0
Avsättning till av kyrkostyrelsen ändamålsbestämda medel 2022		71 794	-71 794	0
Utgående balans 2022-12-31	11 547 356	272 795	-1 391 920	10 428 231
Ingående balans 2023-01-01	11 547 356	272 795	-1 391 920	10 428 231
Disposition av föregående års resultat	-1 391 920		1 391 920	0
Årets resultat före fördelning			849 872	849 872
Utnyttjande av ändamålsbestämda medel 2023		-12 272	12 272	0
Avsättning till av kyrkostyrelsen ändamålsbestämda medel 2023		216	-216	0
Utgående balans 2023-12-31	10 155 437	260 738	861 927	11 278 102

Specifikation av ändamålsbestämda medel

	2023	2022
<i>Bundna ändamålsbestämda medel</i>		
Medel bundna i fastigheter	36 501	37 715
Medel bundna i värdepapper	25 034	25 034

Övriga ändamålsbestämda medel

Medel hänförliga till

den internationella verksamheten

- Insamlade medel till projekt att använda kommande år	26 816	26 655
- Ackumulerade överskott i den internationella verksamheten att använda kommande år	125 189	139 404
Akkumulerat överskott i utlandskyrkans verksamhet	39 451	34 661
Medel hänförliga till filialernas eget kapital	2 139	3 921

Av kyrkostyrelsen

beslutade ändamålsbestämda medel

- Medel avsatta för klimatkompensation	5 608	5 404
Summa ändamålsbestämda medel	260 738	272 794

Fritt eget kapital i förhållande till målet för storleken på kapitalet*

Belopp i miljoner kronor	2023	2022
Fritt (inte ändamålsbestämt) kapital	11 017	10 155
Målet för storleken på kapitalet**	11 727	11 234
Skillnad mot målet för storleken på kapitalet	-710	-1 078

* i eget kapital ingår orealiserade värdeförändringar med 3 501 mnkr (2 942 mnkr)

** Kyrkomötet 2021 beslutade att målet för den nationella nivåns kapital vid utgången av 2021 ska uppgå till lägst 10 000 mnkr. Nivån ska årligen justeras i relation till konsumentprisindex.

9 Kassaflödesanalys

KASSAFLÖDESANALYS

Belopp i tusen kronor	NOT	2023	2022
<i>Den löpande verksamheten</i>			
Verksamhetens resultat		692 901	-1 153 094
Justeringar för poster som inte ingår i kassaflödet			
Avskrivningar och nedskrivningar		14 090	14 043
Försäljning/utrangering av materiella och immateriella anläggningstillgångar		-	-
Ökning/minskning av avsättningar		-730	-414
Återinvesterat kapital från kapitalförvaltningen före uttag		-918 220	1 094 565
Uttag ur kapitalförvaltningen		100 000	100 000
Återföring av nedskrivning långfristig fordran		0	750
Erhållen ränta	15	534 855	161 031
Erhållen utdelning	15,23	4 894	7 777
Erlagd ränta	15	-499 527	-143 980
Kassaflöde från den löpande verksamheten före förändringar av rörelsekapitalet		-71 737	80 678
Ökning/minskning av varulager		-107	-436
Ökning/minskning av kortfristiga fordringar		-167 823	-347
Ökning/minskning av skuld underkontohavare		469 931	-244 784
Ökning/minskning av övriga kortfristiga skulder		218 431	-64 444
Kassaflöde från den löpande verksamheten		448 694	-229 333
Investeringsverksamheten			
Förvärv utgifter för utveckling av programvaror	16,17	-	-
Förvärv materiella anläggningstillgångar	18,19	-254	-2 940
Förvärv filialer	14,19	12	-107
Förvärv andelar i intresseföretag		-6 611	-
Förändring långfristiga fordringar		749	-15 750
Förändring långfristiga fordringar koncernföretag		-200 000	-
Försäljning övriga finansiella anläggningstillgångar 23		527	-
Netto köp/försäljning kortfristiga placeringar		59 031	-560 151
Kassaflöde från investeringsverksamheten		-146 546	-578 948
Årets kassaflöde		302 148	-808 281
Kassa och bank vid årets början	26	1 163 131	1 971 412
Kassa och bank vid årets slut		1 465 279	1 163 131

10 Noter

NOT 1 – REDOVISNINGS- OCH VÄRDERINGSPRINCIPER

Årsredovisningens omfattning

Svenska kyrkan är i enlighet med lag (1998:1593) om trossamfund ett registrerat trossamfund. I lagen (1998:1591) om Svenska kyrkan anges att Svenska kyrkan framträder som församlingar och stift samt att Svenska kyrkan också har nationella organ. I samma lag anges att, förutom trossamfundet som sådant, Svenska kyrkans församlingar, sammanslutningar av församlingar och stift får förvärva rättigheter och ta på sig skyldigheter, det vill säga är självständiga juridiska personer. Såsom självständiga juridiska personer ska dessa följa bokföringslagen (1999:1078) och avsluta räkenskaperna på det sätt bokföringslagen anger vad avser den verksamhet som bedrivs i dessa juridiska personer. Denna årsredovisning omfattar endast den verksamhet som de nationella organen är ansvariga för, det vill säga Svenska kyrkans nationella nivå, och är således inte en årsredovisning för Svenska kyrkan då det inte finns något lagstadgat krav att upprätta årsbokslut eller årsredovisning för hela Svenska kyrkan. Inom ramen för verksamheten på den nationella nivån finns fem filialer placerade i Hongkong, Israel, Jordanien, Uganda och Thailand. Filialerna i Jordanien och Uganda har inte påbörjat sin verksamhet och filialerna i Hongkong och Thailand har varit vilande under 2023. Noterna redovisas i tusen kronor om inget annat anges.

Grund för årsredovisningens upprättande

Årsredovisningen har upprättats enligt årsredovisningslagen (1995:1554) och Bokföringsnämndens allmänna råd BFNAR 2012:1 Årsredovisning och koncernredovisning (K3).

Undantag från årsredovisningslagens uppställningsform för resultaträkning har dock gjorts beträffande redovisning av kapitalförvaltningens intäkter och kostnader, där dessa redovisas som en post bland verksamhetens intäkter i stället för bland finansiella intäkter och kostnader. Kapitalförvaltningen anses vara en av nationella nivåns kärnverksamheter och vars avkastning utgör en väsentlig del av de intäkter som finansierar verksamhetens kostnader. Den bedömning som har gjorts av denna kärnverksamhet får till följd att avkastningen från kapitalförvaltningen redovisas som en separat rad under verksamhetens intäkter. Detta för att över tid kunna ge en bättre bild av verksamhetsresultatet då avkastningen från kapitalförvaltningen är en av den nationella nivåns huvudsakliga finansieringskällor. Som framgår av underrubrikerna Kapitalförvaltningen och Kassaflödesanalys har även vissa anpassningar gjorts med avseende på kapitalförvaltningen i balansräkningen och i kassaflödesanalysen.

Intäktsredovisning

Intäkter har tagits upp till verkligt värde av vad som erhållits eller kommer att erhållas. Detta inkluderar medel som erhållits och förmedlats till andra juridiska personer men där förmedlingen grundas på beslut inom den nationella nivån.

Utjämningsavgifter

Den nationella nivån ansvarar för förmedling av de kyrkoavgifter som Skatteverket uppbär för kyrkans räkning från de som tillhör Svenska kyrkan. I samband med denna förmedling erhåller den nationella nivån en avgift för gemensam verksamhet som motsvarar sju (sju) öre per hundra kronor grundat på de tillhörigas avgiftsunderlag

(taxerad inkomst). Härutöver uppbär den nationella nivån inkomst- och kostnadsutjämningsavgifter som grundas på ett antal komponenter som regleras i 44 kap. kyrkoordningen och där kyrkostyrelsen fastställer de närmare parametrarna för inkomst och kostnadsutjämningsberäkning. Intäkterna erhålls i samband med förmedlingen av kyrkoavgifterna till församlingar och pastorat genom en månadsvis avräkning. Härutöver finns bestämmelser i kyrkoordningen att hälften av utdelningen från förvaltningen av prästlönetillgångar (skog, jord och fonder) som en del i utjämnings-systemet ska inbetalas till den nationella nivån. Denna inbetalning intäktsredovisas hos den nationella nivån när prästlönetillgångarna genomfört betalningen.

Erhållna gåvor, bidrag och offentliga bidrag

Erhållna gåvor redovisas som intäkt i den period de mottagits. Bidrag och offentliga bidrag intäktsredovisas efter hand som villkoren som är förknippade med bidragen uppfylls. Som bidrag räknas även gåvor från allmänheten som av givaren genom villkor destinerats till ett ändamål och där återbetalningsplikt kan aktualiseras om villkoren inte uppfylls.

Finansiella intäkter

Ränteintäkter redovisas enligt effektivräntemetoden. Utdelning redovisas när rätten att erhålla utdelningen är säkerställd. Värdering av finansiella instrument sker med tillämpning av 4:14 § a–e årsredovisningslagen varvid värdeförändringar redovisas det år de avser. Orealiserade värdeförändringar redovisas över resultaträkningen.

Nettoomsättning

Försäljning av varor och tjänster intäktsredovisas normalt vid försäljningstillfället.

Leasing

All leasing redovisas som operationell leasing, det vill säga leasingavgifterna, inklusive en första förhöjd avgift, redovisas som kostnad linjärt över leasingperioden. Uppgifterna om avgifter i not 11 är redovisade i nominella belopp. Med leasingperiod avses den period som leasetagaren har avtalat att leasa en tillgång.

Ersättningar till anställda

Löpande ersättningar till anställda i form av löner, sociala avgifter och liknande kostnadsförs i takt med att de anställda utför tjänster. Eftersom alla pensionsförpliktelser klassificerats som avgiftsbestämda redovisas en kostnad det år pensionen tjänas in.

Inkomstskatt

Den nationella nivåns inskränkta skattskyldighet regleras i 7 kap. inkomstskattelagen (1999:1229). Högsta förvaltningsdomstolen har i en dom den 9 februari 2021 fastställt att den nationella nivåns tillhandahållande av it-tjänster och administrativa tjänster till Svenska kyrkans församlingar, kyrkliga samfälligheter och stift inte utgör näringsverksamhet. Högsta förvaltningsdomstolens domskäl är principiellt utformade och domen har generell räckvidd och kan tillämpas på alla typer av tillhandahållanden som sker mellan olika enheter inom trossamfundet Svenska kyrkan i syfte att bedriva Svenska kyrkans verksamhet. Det innebär att från och med första januari 2021 kan de enheter som fakturerar andra inomkyrkliga enheter göra detta moms- och skattefritt. Det gäller för transaktioner mellan inomkyrkliga enheter (församlingar, pastorat, stift och den nationella nivån).

I den mån den nationella nivån bedriver näringsverksamhet riktad till utomkyrkliga enheter är huvudregeln att näringsverksamheten är skattepliktig. Näringsverksamhet kan undantas från skatteplikt om den har naturlig anknytning till det allmännyttiga ändamålet eller är hävdvunnen finansieringskälla. Även normalt sett skattepliktig näringsverksamhet kan i vissa fall undantas från beskattning om huvudsaklighetsprincipen är tillämplig.

Vid fastighetsinnehav kan fastighetsinkomsten undantas från beskattning om fastigheten till mer än 50 procent används för att främja det allmännyttiga ändamålet alternativt att hyresinkomsterna har naturlig anknytning till det allmännyttiga ändamålet.

Aktuella skatter värderas utifrån de skattesatser och skatteregler som gäller på balansdagen. Uppskjutna skatter värderas utifrån de skattesatser och skatteregler som är beslutade före balansdagen. Uppskjuten skattefordran avseende underskottsavdrag eller andra framtida skattemässiga avdrag redovisas i den utsträckning det är sannolikt att avdraget kan avräknas mot överskott vid framtida beskattning. Fordringar och skulder nettoredovisas endast när det finns en legal rätt till kvittning. Eventuell aktuell skatt, liksom förändring i uppskjuten skatt, redovisas i resultaträkningen.

Immateriella anläggningstillgångar

Immateriella anläggningstillgångar redovisas till anskaffningsvärde minskat med ackumulerade avskrivningar och nedskrivningar. Immateriella anläggningstillgångar består av inköp av licenser och liknande rättigheter samt internt upparbetade tillgångar i form av balanserade utgifter för utveckling av programvaror. Den nationella nivån tillämpar aktiveringsmodellen för internt upparbetade immateriella tillgångar. Utgifter för forskningsfasen kostnadsförs i den period då de uppkommer. Utgifter som är direkt hänförliga till ett projekts utvecklingsfas redovisas som immateriell anläggningstillgång förutsatt att de uppfyller följande krav:

- ◆ Det är tekniskt möjligt att färdigställa tillgången så att den kan användas eller säljas.
- ◆ Man har för avsikt att färdigställa tillgången och att använda eller sälja den.
- ◆ Man har förutsättningar att använda eller sälja tillgången.
- ◆ Det är sannolikt att tillgången kommer att generera framtida ekonomiska fördelar.
- ◆ Det finns tillräckliga resurser för att färdigställa tillgången och för att använda eller sälja den.
- ◆ Utvecklingsutgiften kan mätas på ett tillförlitligt sätt.

Utvecklingsutgifter som inte uppfyller dessa kriterier för aktivering kostnadsförs när de uppkommer. Anskaffningsvärdet för balanserade utgifter inkluderar utgifterna för tillgångens framtagande. Direkt hänförliga utgifter inkluderar personalkostnader uppkomna i arbetet med utvecklingen tillsammans med en lämplig andel av indirekta kostnader. Immateriella anläggningstillgångar redovisas till anskaffningsvärde minskat med ackumulerade avskrivningar och nedskrivningar. Avskrivningar görs linjärt över den bedömda nyttjandetiden. Avskrivningstiden för immateriella anläggningstillgångar uppgår till fyra alternativt fem år.

Materiella anläggningstillgångar

I verksamheten finns materiella anläggningstillgångar redovisade enligt två olika definitioner i K3. Som grundregel gäller att en materiell anläggningstillgång är en fysisk tillgång som innehas för att bedriva näringsverksamhet (ge ekonomiska fördelar eller kassaflöde). För ideell sektor gäller att materiell anläggningstillgång också omfattar fysisk tillgång som innehas för det ideella ändamålet även om grundregeln inte är uppfylld. De flesta anläggningstillgångar har klassificerats utifrån den senare regeln då den nationella nivåns ändamål är religiös verksamhet.

Datorer och inventarier med ett anskaffningsvärde under 50 procent av prisbasbeloppet har utifrån väsentlighetsbedömning redovisats som kostnad. Materiella anläggningstillgångar redovisas till anskaffningsvärde minskat med avskrivningar. I anskaffningsvärdet ingår utgifter som direkt kan hänföras till förvärvet av tillgången. En materiell anläggningstillgång som har betydande komponenter där skillnaden i förbrukning förväntas vara väsentlig, redovisas och skrivs av som separata enheter utifrån varje komponents nyttjandeperiod. När en komponent i en anläggningstillgång byts ut, utrangeras eventuell kvarvarande del av den gamla komponenten och den nya komponentens anskaffningsvärde aktiveras. Tillkommande utgifter som avser tillgångar som inte delas upp i komponenter läggs till anskaffningsvärdet till den del tillgångens prestanda ökar i förhållande till tillgångens värde vid anskaffningstidpunkten. Utgifter för löpande reparation och underhåll redovisas som kostnader. Realisationsvinst respektive realisationsförlust vid avyttring av en materiell anläggningstillgång redovisas som Övriga verksamhetsintäkter respektive Övriga verksamhetskostnader.

Materiella anläggningstillgångar skrivs av systematiskt över tillgångens bedömda nyttjandeperiod. När tillgångarnas avskrivningsbara belopp fastställs, beaktas i förekommande fall tillgångens restvärde. Linjär avskrivningsmetod används.

Följande avskrivningstider tillämpas:

Byggnader	15–100 år
Orgel	25 år
Installationer	10 år
Kontorsmöbler	5–10 år
Kontorsmaskiner	5 år
Övrig datautrustning	3 år

Nedskrivningar av materiella anläggningstillgångar

När det finns en indikation på att en materiell anläggningstillgångs värde har minskat, görs en prövning av nedskrivningsbehov. För tillgångar som tidigare skrivits ner görs per varje balansdag en prövning av om återföring bör göras. Materiella anläggningstillgångar skrivs ned enligt två huvudmetoder beroende på grunden för klassificering som materiell anläggningstillgång. Materiella anläggningstillgångar som används för att ge ekonomiska fördelar eller kassaflöde skrivs ned enligt reglerna i K3 kapitel 27. De materiella anläggningstillgångar som innehas för det ideella ändamålet skrivs ned enligt kapitel 37 där det finns en grund- och en förenklingsregel. Tillämpad metod för nedskrivningar beskrivs i tilläggsupplysning i förekommande fall.

Finansiella instrument

Finansiella instrument som redovisas i balansräkningen inkluderar värdepapper, långfristiga fordringar, kundfordringar och övriga fordringar, kortfristiga placeringar, leverantörsskulder och låneskulder. Instrumenten redovisas i balansräkningen när den nationella nivån blir part i instrumentets avtalsmässiga villkor. Finansiella tillgångar tas bort från balansräkningen när rätten att erhålla kassaflöden från instrumentet har löpt ut eller överförs och den nationella nivån har överfört i stort sett alla risker och förmåner som är förknippade med äganderätten. Finansiella skulder tas bort från balansräkningen när förpliktelse har reglerats eller på annat sätt upphört. Värdering sker med tillämpning av 4:14 § a–e årsredovisningslagen varvid realiserade vinster och förluster redovisas över resultaträkningen.

Värdepappersförvaltningar

Den nationella nivån har definierat två separata värdepappersförvaltningar, en kapitalförvaltning och en likviditetsförvaltning, som förvaltas i enlighet med särskilda policyer och riktlinjer. Samtliga tillgångar inom de båda förvaltningarna har klassificerats som finansiella tillgångar som kan säljas och värderas till marknadsvärde. Den orealiserade värdet förändringen redovisas i resultaträkningen. För noterade aktier och andelar sker värdering till senaste betalkursen under årets sista handelsdag. Obligationer och andra räntebärande tillgångar värderas utifrån balansdagens officiella marknadsnotering (oftast mid-kurs). Innehav som inte har officiell marknadsnotering värderas till noterade priser på en aktiv marknad. I de fall instrumenten inte handlas på en aktiv marknad och tillförlitliga marknadspriser inte finns att tillgå värderas instrumentet med hjälp av allmänt vedertagna värderingsmodeller som innebär att kassaflöden diskonteras till relevant värderingskurva.

Kapitalförvaltningen

Kapitalförvaltningen är en separat förvaltningsmassa där insättningar och uttag ur portföljen grundas på särskilda beslut. Kapitalet i kapitalförvaltningen härstammar i allt väsentligt från ett kapital som Svenska kyrkan övertog från den statliga Kyrkofonden i samband med relationsändringen mellan Svenska kyrkan och staten år 2000. Kapitalet och förvaltningen av detta var till och med år 2006 särskilt reglerad i kyrkoordningen. Kapitalet benämndes då kyrkofonden, men vid 2004 års kyrkomöte beslutades att begreppet kyrkofonden skulle ändras till den nationella nivån kapital. Kyrkofondens styrelse, som var direkt utsedd av kyrkomötet, förvaltade detta kapital och andra tillgångar på den nationella nivån. År 2006 övertogs de uppgifter som låg på Kyrkofondens styrelse av kyrkostyrelsen och regleringen i kyrkoordningen upphörde att gälla. En förväntad, försiktigt beräknad, långsiktig avkastning på kapitalet ingår i den rambudget som ligger till grund för kyrkomötets beslut om rambudget för den nationella nivån verksamhet. Kyrkomötet bestämde 2021 att målet för storleken på den nationella nivån kapital ska lägst uppgå till 10 000 miljoner kronor vid utgången av 2021. Målet för storleken på det egna kapitalet ska årligen justeras med hänsyn till konsumentprisindex. Samtliga tillgångar och eventuella fondlikvidskulder som är relaterade till portföljen inkluderas på raden Kapitalförvaltning i balansräkningen. Då den samlade portföljen har en långsiktig placeringshorisont redovisas portföljen som anläggningstillgång. I posten ingående tillgångar och eventuella skulder värderas var för sig och särredovisas i not 22.

Likviditetsförvaltningen

Likviditetsförvaltningen är förvaltning av de medel som den nationella nivån och trosamfundets organisatoriska delar (stift, pastorat, församlingar och till dessa närstående juridiska personer) satt in på underkonton till ett koncernkonto som benämns kyrkkontot, vilket förvaltas av den nationella nivån. Förvaltningen innebär att den del av medel på kyrkkontot som inte bedöms erfordras för ingående enheters löpande betalningar placeras i räntebärande värdepapper med låg risk i syfte att skapa en avkastning som överstiger en garanterad ränta. I förekommande fall gottskrivs underkontohavarna den överavkastning som genererats. Då merparten av placeringarna inom likviditetsförvaltningen är möjliga att sälja och har ränteförfallodagar som understiger ett år redovisas samtliga placeringar som kortfristiga placeringar trots att löptiderna i vissa fall överstiger tolv månader. Till skillnad från kapitalförvaltningen anses likviditetsförvaltningen inte utgöra en av den nationella nivån kärnverksamheter och redovisas därför under

Resultat från finansiella investeringar. I balansräkningen redovisas den samlade likviditetsförvaltningen i not 26 för kortfristiga placeringar.

Aktier och andelar i dotterföretag

Aktier och andelar i dotterföretag är finansiella instrument som redovisas till anskaffningsvärde efter avdrag för eventuella nedskrivningar. I anskaffningsvärdet ingår köpeskillingen som betalats för aktierna samt förvärvskostnader. Eventuella kapitaltillskott och koncernbidrag läggs till anskaffningsvärdet när de lämnas. Utdelning från dotterföretag redovisas som intäkt.

Intresseföretag

Med intresseföretag avses de företag, där den nationella nivån direkt eller indirekt innehar mer än 20 procent av rösterna och innehavet har en varaktig karaktär. Andelar i intresseföretag redovisas enligt anskaffningsvärdeometoden, vilket innebär att andelarna redovisas till anskaffningsvärde efter avdrag för eventuella nedskrivningar. I resultaträkningen ingår som intäkt från intresseföretaget endast erhållen utdelning till den del denna hänför sig till vad som intjänats efter anskaffningstillfället.

Andra långfristiga värdepappersinnehav

Andra långfristiga värdepapper består av andelar i företag som inte är koncernföretag, intresseföretag eller ingår i kapitalförvaltningen. Innehaven består dels av så kallade ideella placeringar, det vill säga placeringar som gjorts inom ramen för verksamheten och där huvudändamålet är annat än ekonomisk avkastning (och där innehaven är av karaktären intresseföretag utan att formellt uppfylla kraven att vara intresseföretag), dels av innehav i noterade värdepapper som är relaterade till placeringar inom ramen för den internationella verksamheten. De ideella placeringarna värderas till anskaffningsvärde efter avdrag för eventuella nedskrivningar. Övriga värdepapper värderas till marknadsvärde i enlighet med de principer som gäller för de värdepapper som ingår i de ovan nämnda särskilda värdepappersförvaltningarna.

Kundfordringar och övriga fordringar

Fordringar redovisas som omsättningstillgångar med undantag för poster med förfallodag mer än 12 månader efter balansdagen, vilka klassificeras som anläggningstillgångar. Fordringar tas upp till det belopp som förväntas bli inbetalt efter avdrag för individuellt bedömda osäkra fordringar.

Låneskulder och leverantörsskulder

Låneskulder och leverantörsskulder redovisas initialt till anskaffningsvärde efter avdrag för transaktionskostnader.

Omräkning av utländsk valuta

Fordringar och skulder i utländsk valuta värderas till balansdagskurs, vilket är avistakursen på balansdagen.

Varulager

Varulagret värderas till det lägsta av anskaffningsvärdet och nettoförsäljningsvärdet. Anskaffningsvärdet fastställs med användning av först in-, först ut- principen (FIFU). För varulagret ingår alla utgifter som är direkt hänförliga till anskaffningen av varorna i anskaffningsvärdet.

Avsättningar

Med avsättningar avses förpliktelser på balansdagen som är säkra eller sannolika till sin förekomst men ovissa till belopp eller till den tidpunkt då de ska infrias. Avsättning redovisas med det belopp som motsvarar den bästa uppskattningen av den utbetalning som krävs för att reglera åtagandet.

Ändamålsbestämda medel

I posten ändamålsbestämda medel i eget kapital redovisas ännu inte förbrukade gåvor samt medel som inomkyrkliga organ beslutat reservera för vissa specifika ändamål. Ändamålsbestämda medel delas upp i bundna respektive övriga ändamålsbestämda medel där bundna ändamålsbestämda medel relaterar till investeringar i anläggningstillgångar.

Skuld för beslutade ej utbetalda bidrag

I de fall den nationella nivån fattat beslut om bidrag och detta meddelats mottagaren, eller på annat sätt offentliggjorts, men inte verkställt utbetalningen redovisas detta belopp som en kortfristig skuld såvida det inte av beslutet framgår att bidraget ska finansieras med kommande års medel.

Kassaflödesanalys

Kassaflödesanalysen är upprättad enligt indirekt metod. Det redovisade kassaflödet omfattar endast transaktioner som medfört in- eller utbetalningar. Som likvida medel klassificeras förutom kassamedel, disponibla tillgodohavanden hos banker och andra kreditinstitut inklusive kyrkkontot. För att ge en rättvisande bild av den löpande verksamhetens kassaflöden har en justering gjorts av kassaflöden inom kapitalförvaltningen då avkastningen från denna återinvesteras i portföljen och således inte påverkar redovisade likvida medel. I de fall uttag har gjorts redovisas det på separat rad.

Eventualförpliktelser

En eventualförpliktelse är en sammanfattande beteckning på sådana garantier, ekonomiska åtaganden och eventuella förpliktelser som inte tas upp i balansräkningen. En eventualförpliktelse redovisas när det finns: a) en befintlig förpliktelse som härrör från inträffade händelser, men som inte redovisas som skuld eller avsättning på grund av att det inte är troligt att ett utflöde av resurser kommer att krävas eller att åtagandets storlek inte kan beräknas med tillräcklig tillförlitlighet, eller b) när det finns en möjlig förpliktelse som härrör från inträffade händelser och vars förekomst bekräftas endast av en eller flera osäkra framtida händelser.

NOT 2 – FÖRÄNDRADE REDOVISNINGSPRINCIPER

Under året har inga nya redovisningsrekommendationer trätt i kraft som medfört ändrade redovisningsprinciper.

NOT 3 – UPPSKATTNINGAR OCH BEDÖMNINGAR

När finansiella rapporter upprättas måste styrelsen och generalsekreteraren i enlighet med tillämplade redovisnings- och värderingsprinciper göra vissa uppskattningar, bedömningar och antaganden som påverkar redovisning och värdering av tillgångar, avsättningar, skulder, intäkter och kostnader. De områden där sådana uppskattningar och bedömningar kan ha stor betydelse för organisationen och som därmed kan påverka resultat- och balansräkningarna i framtiden beskrivs nedan.

Pensionsavsättningar

Avsättningen för pensionsåtaganden för personal inom Svenska kyrkan annan än på nationell nivå uppgår till 32,2 miljoner kronor (32,9 miljoner kronor) inklusive särskild löneskatt. Avsättningen baseras på rekommendationer från Pensionskassan från 2006 som då gjorde bedömningen att skulden uppgick till 100 miljoner kronor, vilket även avsattes i bokslutet samma år. Sedan dess har avräkningar skett utifrån verkliga pensionsavgångar. Under 2014 påbörjade Statens pensionsverk en fördjupad genomgång av gjorda åtaganden. Inga indikationer har erhållits under 2023 från Statens pensionsverk eller Pensionskassan på att avsättningens storlek ska justeras. Genomgången fortsätter och kan innebära en förändring av bedömningen av skuldens storlek i kommande års bokslut. Se not 27.

Underskottsavdrag

Skattemässiga underskott föreligger och överskott bedöms inte föreligga inom överskådlig framtid. Därmed redovisas ingen uppskjuten skattefordran.

NOT 4 – UTJÄMNINGSAVGIFTER OCH UTJÄMNINGSBIDRAG*

	2023	2022
Utjämningsavgifter		
Avgift gemensam verksamhet**	1 008 614	981 381
Utdelning prästlönetillgångar	217 137	293 814
Inkomstutjämningsavgift	467 081	439 906
<i>Kostnadsutjämningsavgift för</i>		
- Kyrkobyggnader	120 028	120 523
- Andel barn	50 156	49 913
- Andel medlemmar	120 039	119 986
Avgifter inkomst/kostnadsutjämning	757 304	730 329
Summa utjämningsavgifter	1 983 055	2 005 525
Utjämningsbidrag		
Inkomstutjämningsbidrag	-467 091	-439 918
<i>Kostnadsutjämningsbidrag för</i>		
- Kyrkobyggnader	-120 293	-120 617
- Andel barn	-50 029	-50 062
- Andel medlemmar	-120 457	-120 228
- Diakoni	-49 268	-50 079
- Glesbygd	-45 673	-45 001
Bidrag inkomst/kostnadsutjämning	-852 810	-825 906
Kyrkounderhållsbidrag	-100 000	-100 000
Stiftsbidrag	-365 310	-365 300
Extra stiftsbidrag	0	0
Summa utjämningsbidrag	-1 318 120	-1 291 206

* Regler om ekonomisk utjämning återfinns i 44 kap. i kyrkoordningen.

** Församlingarna betalar en avgift för gemensam verksamhet som uppgår till 7 öre per 100 kronor av avgiftsunderlaget.

NOT 5 – ERHÅLLNA GÅVOR

<i>Gåvor som är redovisade i resultaträkningen</i>	2023	2022
<i>Kollekter</i>		
Riidskollelter	33 800	32 773
Stiftskollekter	807	790
Församlingskollelter	14 875	15 916
	49 482	49 479
<i>Gåvor</i>		
Testamenten	26 429	49 865
Församlings- och stiftsanslag	18 808	23 759
Övriga	124 786	136 037
	170 023	209 660
Summa kollelter och gåvor	219 504	259 139
<i>Gåvorna har tillförts:</i>		
Internationell verksamhet	198 647	211 687
Svenska kyrkan i utlandet	9 664	36 500
Övrig verksamhet	11 193	10 952
	219 504	259 139
Testamenten med ekonomiskt utfall	53	42

Gåvor som inte redovisats i resultaträkningen

Det förekommer ideellt arbete huvudsakligen på församlingsnivå. Inom den nationella nivån förekommer visst ideellt arbete i filialerna.

NOT 6 – ERHÅLLNA BIDRAG

	2023	2022
Sidabidrag för		
- Utvecklingsamarbete	98 638	96 561
- Katastrofbistånd	-62	19 183
- Administration	7 964	10 569
- Övrigt	2 983	14 147
	109 524	140 460
Kyrkoantikvarisk ersättning	491 868	427 621
Stiftelser		
- Förvaltade av Svenska kyrkan på nationell nivå	6 457	8 761
- Övriga stiftelser	2 161	2 566
	8 619	11 327
Radiohjälpen	11 542	10 881
Europeiska Unionen	3 600	8 040
Övriga organisationer och företag	17 640	27 963
Summa erhållna bidrag	642 793	626 292
<i>Fördelning av erhållna bidrag:</i>		
Kyrkoantikvarisk ersättning	491 868	427 621
Internationell verksamhet	134 991	172 215
Svenska kyrkan i utlandet	2 975	2 731
Övrig verksamhet	12 959	23 725
	642 793	626 292

NOT 7 – AVKASTNING FRÅN KAPITALFÖRVALTNINGEN

	2023	2022
Aktier och fondandelar		
- Utdelningar	40 497	35 564
- Realiserat resultat vid försäljning	513 264	52 999
- Orealiserad värdeförändring	318 186	-1 108 639
	871 946	-1 020 075
Räntevärdepapper		
- Utdelningar	37 173	28 967
- Räntenetto	7 858	16 141
- Realiserat resultat vid försäljning	-20 534	8 359
- Orealiserad värdeförändring	124 510	-127 980
	149 007	-74 513
Provisionskostnader		
- Förvaltningsarvoden*	-2 733	0
- Bankkostnader	0	-1
	-2 734	-1
Avkastning från kapitalförvaltning	1 018 220	-1 094 590

* Utöver dessa förvaltningskostnader avseende diskretionära mandat och prestationsbaserade arvoden har 59,5 miljoner kronor (63,6 miljoner kronor) dragits direkt från fondförmögenheten i de fonder Svenska kyrkan är investerade i. Fondernas avkastning och förmögenhet redovisas net-of-fees.

NOT 8 – INTÄKTERNAS FÖRDELNING

	2023	2022
Varor	860	1 005
Tjänster	2 792	3 526
Hysesintäkter, frakt transport mm	2 051	3 284
Tillhandahållande av varor och tjänster till inomkyrkliga enheter*	136 506	147 144
Summa nettoomsättning	142 209	154 960

* Tillhandahållanden av varor och tjänster till inomkyrkliga enheter betraktas sedan domen från Högsta förvaltningsdomstolen 2021 inte längre som momspliktiga. Med anledning av cyberangreppet har kyrkostyrelsen beslutat att avstå från att fakturera församlingar, pastorat och stift motsvarande två månaders kostnad för den gemensamma it-plattformen. Detta motsvarar 22,3 miljoner kronor i minskade intäkter för den nationella nivån och har minskat intäkterna år 2023.

NOT 9 – ÖVRIGA LÄMNAD E BIDRAG

	2023	2022
Kyrkoantikvarisk ersättning	-491 868	-427 621
Utvecklingsamarbete, katastrofbistånd och kyrkosamverkan i utlandet	-243 222	-231 521
Övrig verksamhet i Sverige	-70 554	-94 443
Svenska församlingar i utlandet	-26 863	-25 807
Summa övriga lämnade bidrag	-832 506	-779 392

NOT 10 – TRANSAKTIONER MED NÄRSTÅENDE

	2023	2022
Inköp och försäljning med koncernföretag		
Av moderföretagets omsättning avser försäljning till andra koncernföretag	1 226	996
Av moderföretagets inköp avser inköp från andra koncernföretag	-13 993	-12 557

NOT 11 – OPERATIONELLA LEASINGAVTAL

Nationella nivån som leasingtagare	2023	2022
Framtida minimileaseavgifter som skall erläggas avseende icke uppsägningsbara leasingavtal:		
Förfaller till betalning inom 1 år	-26 593	-25 973
Förfaller till betalning senare än ett men inom 5 år	-27 010	-41 086
Förfaller till betalning senare än 5 år	-4 888	-6 678
Summa	-58 491	-73 737
Under perioden kostnadsförda leasingutgifter	-26 119	-23 529

I nationella nivåns redovisning utgörs den operationella leasingen i allt väsentligt av hyrda fastigheter/lokaler. I beloppen ovan ingår inte kostnader för personalbostäder för utsänd personal. Bokförd kostnad uppgår till 2,6 miljoner kronor för 2023 (2,1 miljoner kronor).

NOT 12 – ERSÄTTNING TILL REVISORERNA

Kostnadsförd ersättning uppgår till:	2023	2022
<i>Auktoriserade revisorer – PwC</i>		
Revisionsuppdraget	-1 303	-1 427
Revisionsverksamhet utöver revisionsuppdraget	-	-
Skatterådgivning	-567	-818
Övrigt	-85	-135
<i>Övriga valda revisorer</i>		
Revisionsuppdrag	-286	-316
Revisionsverksamhet utöver revisionsuppdraget	-	-
Övrigt	-5	-85
Summa	-2 245	-2 781

Med revisionsuppdrag avses arbetsuppgifter som det enligt lag ankommer på den nationella nivåns revisorer att utföra samt rådgivning eller annat biträde som föranleds vid sådana arbetsuppgifter.

NOT 13 – LÖNER MED MERA

<i>Löner, andra ersättningar och sociala kostnader</i>	Löner och andra ersättningar	Sociala kostnader	(varav pensionskostnader)
	2023	2023	2023
Styrelse och generalsekreterare*	-3 461	-2 015	-927
Förtroendevalda som inte ingår i styrelsen	-5 753	-1 807	-
Övriga anställda	-290 063	-126 166	-33 245
Summa	-299 277	-129 988	-34 172
	2022	2022	2022
Styrelse och generalsekreterare*	-3 667	-1 238	-337
Förtroendevalda som inte ingår i styrelsen	-5 325	-1 673	-
Övriga anställda	-280 213	-121 457	-33 882
Summa	-289 205	-124 368	-34 219

*Generalsekreteraren har under år 2023 en lön om 1 486 (1 465) tusen kronor. Inga avtal om avgångsvederlag eller om pensionsavgång föreligger med ledande befattningshavare.

NOT 13 – LÖNER MED MERA, FORTSÄTTNING

<i>Medelantalet anställda</i>	2023			2022		
	Kvinnor	Män	Totalt	Kvinnor	Män	Totalt
<i>Afrika</i>						
Etiopien		1	1		1	1
Tanzania			0	1		1
<i>Asien</i>						
Thailand	1	1	2			0
<i>Australien</i>						
	1		1	1		1
<i>Europa</i>						
Belgien		1	1		1	1
Cypern	1		1	1		1
Frankrike	1	3	4	1	3	4
Italien		1	1	1	1	2
Nederländerna	1		1	1		1
Norge			0		1	1
Schweiz	1		1	1		1
Spanien	3	4	7	6	3	9
Tyskland	2	1	3	1	1	2
Österrike	1	1	2	1	1	2
<i>Mellanöstern</i>						
Israel	4	2	5	3	2	5
Jordanien	1		1	1		1
<i>Summa utland</i>	17	14	31	19	14	33
Sverige	330	120	450	334	118	452
Summa	347	134	481	353	132	485

Styrelseledamöter och andra ledande befattningshavare, antal på balansdagen

	2023		2022	
	Antal på balansdagen		Antal på balansdagen	
	Kvinnor	Män	Kvinnor	Män
Styrelseledamöter	7	8	7	8
Generalsekreterare	1		1	

NOT 14 – AV- OCH NEDSKRIVNINGAR**AV MATERIELLA OCH IMMATERIELLA ANLÄGGNINGSTILLGÅNGAR**

	2023	2022
Avskrivning datorprogram	-2 961	-2 961
Avskrivning licenser	-6 001	-6 001
Avskrivning byggnader	-3 894	-4 008
Avskrivning inventarier*	-1 234	-1 074
Summa	-14 090	-14 043

* Varav filialer -79 (-95) tusen kronor.

NOT 15 – RESULTAT FRÅN FINANSIELLA INVESTERINGAR

	2023	2022
Räntor	8 019	262
Utdelningar	5 666	8 606
Orealiserad värdeförändring	763	-3 960
Summa	14 447	4 908
<i>Varav avseende dotterföretag</i>	7 659	115
<i>Varav avseende intresseföretag</i>	4 769	7 692
<i>Varav avseende ideella placeringar</i>	132	115
<i>Övriga ränteintäkter och liknande resultatposter</i>		
Ränteintäkter	526 088	160 725
Värdereglering långfristig fordran	-	750
Orealiserad värdeförändring	115 215	-190 693
Övriga finansiella intäkter	748	44
Underkontohavares och bidragsgivares andel av intäkter*	-496 360	-141 644
Bankkostnader	-1 933	-1 774
Summa, nationella nivåns andel	143 758	-172 592
<i>* Specifikation av underkontohavares andel av intäkter</i>		
Underkontohavares andel		
- fördelad överavkastning	-496 360	-141 644
Summa	-496 360	-141 644
<i>Räntekostnader och liknande resultatposter</i>		
Räntekostnader	-815	-387
Övriga finansiella kostnader	-419	-175
Summa	-1 234	-562

NOT 16 – BALANSERADE UTGIFTER FÖR UTVECKLING AV PROGRAMVAROR

	2023	2022
Ingående anskaffningsvärden	85 953	85 953
Årets balanserade utgifter	-	-
Årets utrangeringar	-6 622	-
Utgående ackumulerade anskaffningsvärden	79 331	85 953
Ingående avskrivningar	-78 829	-75 868
Årets avskrivningar	-2 961	-2 961
Årets utrangeringar	6 622	-
Utgående ackumulerade avskrivningar	-75 168	-78 829
Utgående redovisat värde	4 164	7 124

NOT 17 – LICENSER OCH LIKNANDE RÄTTIGHETER

	2023	2022
Ingående anskaffningsvärden	30 004	30 004
Årets balanserade utgifter	-	-
Utgående ackumulerade anskaffningsvärden	30 004	30 004
Ingående avskrivningar	-18 502	-12 502
Årets avskrivningar	-6 001	-6 001
Utgående ackumulerade avskrivningar	-24 503	-18 502
Utgående redovisat värde	5 501	11 502

NOT 18 – BYGGNADER OCH MARK

	2023	2022
Ingående anskaffningsvärden	154 747	156 740
Investering	-	-
Försäljningar/ utrangeringar	-33 751	-1 993
Utgående ackumulerade anskaffningsvärden	120 996	154 747
Ingående avskrivningar	-54 959	-52 944
Årets avskrivningar	-3 894	-4 008
Försäljningar/ utrangeringar	33 751	1 993
Utgående ackumulerade avskrivningar	-25 102	-54 959
Utgående redovisat värde	95 894	99 789
<i>Bokförda värden per fastighet</i>		
Svenska teologiska institutet i Jerusalem	21 490	21 762
Fastigheten Svenska kyrkan i Paris	33 020	34 688
Årkebiskopsgården, Fjärdingen 21:1, Uppsala	11 008	11 361
Kyrkobyggnad Bryssel	14 014	14 836
Lägenhet, San Agustin	673	733
Prästgård Torrevieja	1 691	1 790
Hyrd kyrka i San Agustin		
Lokal Mallorca	13 998	14 618
Summa	95 894	99 789

Förvaltningsfastigheter

Samtliga fastigheter har förvärvats för att primärt användas i den allmännyttiga verksamheten.

NOT 19 – INVENTARIER

	2023	2022
Ingående anskaffningsvärden	25 929	23 150
Inköp	254	2 940
Försäljningar och utrangeringar	-	-161
Utgående ackumulerade anskaffningsvärden	26 183	25 929
Ingående avskrivningar	-20 174	-19 356
Årets avskrivningar	-1 155	-979
Försäljningar och utrangeringar	-	161
Utgående ackumulerade avskrivningar	-21 329	-20 174
Filialers redovisade värden	139	230
Utgående redovisat värde	4 994	5 986

NOT 20 – ANDELAR I KONCERNFÖRETAG

	Organisations- nummer	Säte	Kapital- andel %	Antal aktier	Redovisat värde 2023	Redovisat värde 2022
Svenska kyrkans förvaltnings AB	556047-5773	Uppsala	100	1000	55 654	55 654
Svenska kyrkans utbildning AB*	556427-5823	Uppsala	100	100	120	120
Summa					55 774	55 774
<hr/>						
Ingående anskaffningsvärde					58 130	58 130
Utgående ackumulerat anskaffningsvärde					58 130	58 130
<hr/>						
Ingående nedskrivningar					-2 356	-2 356
Utgående ackumulerad nedskrivning					-2 356	-2 356
<hr/>						
Utgående redovisat värde					55 774	55 774
<hr/>						
<i>Svenska kyrkans förvaltnings AB</i>						
Omsättning					13 993	12 557
Resultat efter finansnetto					121	-1 308
Eget kapital					40 979	40 926
<hr/>						
<i>Svenska kyrkans utbildning AB*</i>						
Eget kapital					141	141

* Vilande företag

NOT 21 – ANDELAR I INTRESSEFÖRETAG

	Organisations- nummer	Säte	Kapital- andel %	Antal aktier	Redovisat värde 2023	Redovisat värde 2022
<i>Intresseföretag som ej är ideella placeringar</i>						
Berling Media AB	556191-0521	Stockholm	43	536 010	64 351	57 740
<i>Intresseföretag som är ideella placeringar</i>						
Fairtrade Sverige AB	556554-0415	Stockholm	50	2 000	0	0
Summa					64 351	57 740
Ingående anskaffningsvärde					58 490	58 490
Investering					6 611	0
Utgående ackumulerat anskaffningsvärde					65 101	58 490
Ingående nedskrivningar					-750	-750
Utgående ackumulerad nedskrivning					-750	-750
Utgående redovisat värde					64 351	57 740
<i>Berling Media AB*:</i>						
Omsättning					436 551	411 123
Resultat efter finansnetto					51 728	63 977
Eget kapital					385 382	359 008
<i>Fairtrade Sverige AB*:</i>						
Omsättning					26 064	28 331
Resultat efter finansnetto					-2 901	-2 997
Eget kapital					27 542	27 939

* Föregående års siffror är justerade till slutliga siffror för respektive bolag.

NOT 22 – VÄRDEPAPPER I KAPITALFÖRVALTNINGEN

	2023	Andel 2023	2022	Andel 2022
SEB Ethos aktiefond	919 570	8,3%	770 011	7,5%
ODIN Sverige A	685 470	6,2%	394 722	3,8%
Svenska aktier	1 605 040	14,4%	1 164 733	11,3%
RobecoSAM Ethos global	709 698	6,4%	795 650	7,7%
Generation IM Global Equity Fund	2 075 176	18,6%	2 103 526	20,4%
Ownership Capital Global Equity Fund	391 087	3,5%	337 544	3,3%
Mirova Global Sustainable Equity Fund	307 310	2,8%	269 305	2,6%
Globala aktier	3 483 270	31,3%	3 506 025	34,0%
Stewart Investors Global Emerging Markets Sustainability Fund	759 202	6,8%	697 084	6,8%
Generation IM Asia Fund	292 994	2,6%	286 824	2,8%
Emerging Markets	1 052 197	9,4%	983 908	9,5%
Total aktieportfölj	6 140 507	55,1%	5 654 666	54,8%
Nordea Institutionella räntefonden	674 728	6,1%	729 613	7,1%
SEB Ethos räntefond	743 976	6,7%	617 009	6,0%
SPP Grön Obligationsfond	438 212	3,9%	408 371	4,0%
Räntebärande värdepapper	1 856 916	16,7%	1 754 993	17,0%
Nordea 2 – European Cross Credit ESG Fund	639 631	5,7%	579 851	5,6%
Företagsobligationer	639 631	5,7%	579 851	5,6%
Total ränteportfölj	2 496 547	22,4%	2 334 844	22,6%
Domestica Bostäder	215 780	1,9%	218 765	2,1%
Domestica Bostäder II	214 103	1,9%	271 117	2,6%
Domestica Bostäder III	91 997	0,8%	91 611	0,9%
Domestica Bostäder IV	142 267	1,3%	144 060	1,4%
Domestica Bostäder V	192 601	1,7%	0	0,0%
Thule Real Estate Fund	538 477	4,8%	538 289	5,2%
Fastighetsfonder	1 395 223	12,5%	1 263 842	12,2%
Luminar Ventures I & II	84 382	0,8%	100 094	1,0%
SEB Impact Opportunity Fund	207 750	1,9%	197 250	1,9%
SEB Microfinance Fund V	2 008	0,0%	2 008	0,0%
SEB Microfinance Fund VIII	139 600	1,3%	134 500	1,3%
SEB Microfinance Fund X	112 400	1,0%	107 800	1,0%
SEB Nordic Green Energy Fund	70 385	0,6%	-	-
Althelia Climate Fund	11 263	0,1%	31 036	0,3%
Triodos Microfinance Fund	97 716	0,9%	92 927	0,9%
Thule Buyout Co-Investment Fund I	189 610	1,7%	186 214	1,8%
Generation IM Sustainable Solutions Fund III	191 946	1,7%	210 416	2,0%
Alternativa placeringar	1 107 060	9,9%	1 062 245	10,3%
Likvida medel	3 357	0,0%	8 877	0,1%
Summa kapitalförvaltningen	11 142 695	100,0%	10 324 474	100,0%

NOT 23 – ANDRA LÅNGFRISTIGA VÄRDEPAPPERSINNEHAV

	2023	2022
Ingående anskaffningsvärde	71 260	70 431
Investering under året	772	829
Försäljning under året	-527	-
Utgående ackumulerat anskaffningsvärde	71 505	71 260
Ingående värdeförändringar	-8 422	-4 462
Årets värdeförändring	763	-3 960
Utgående värdeförändring	-7 659	-8 422
Utgående redovisat värde	63 847	62 839
<i>Ideella placeringar*</i>		
Andelar i Oikocredit Ecumenical Development Co-operative Society U.A.	26 486	26 479
	26 486	26 479
<i>Övriga innehav</i>		
Innehav hos filial	-	1 139
Andelar i Ethos Räntefond**	37 360	35 221
	37 360	36 360
Summa	63 847	62 839

* Placeringarna har finansierats av medel från den internationella verksamheten.

** Placeringarna är relaterade till ändamålsbestämda medel.

NOT 24 – ANDRA LÅNGFRISTIGA FORDRINGAR

	2023	2022
Ingående anskaffningsvärde	15 832	832
Tillkommande fordringar	0	15 750
Återbetalningar, avgående fordringar	-749	-750
Utgående anskaffningsvärde	15 084	15 832
Ingående nedskrivning	0	-750
Återförd nedskrivning	0	750
Utgående nedskrivning	0	0
Utgående redovisat värde	15 084	15 832

NOT 25 – FÖRUTBETALDA KOSTNADER OCH UPPLUPNA INTÄKTER

	2023	2022
Upplupna ränteintäkter	34 214	22 432
Övriga upplupna intäkter	20 264	99
Förutbetalad försäkringskostnad	933	1 724
Förutbetalda kostnader hänförliga till IT	30 839	23 115
Förutbetalda hyror	2 502	7 440
Övriga förutbetalda kostnader	13 870	3 468
Summa	102 622	58 278

NOT 26 – KASSA OCH BANK, KORTFRISTIGA PLACERINGAR

	2023	2022
Kassa och bank	1 465 279	1 163 131
Varav		
- Medel relaterade till kyrkkontot	8 173 155	7 751 360
- Disponerat av nationella nivån för placeringar	-6 729 177	-6 608 964
Nettosaldo kyrkkonto	1 443 978	1 142 396
Bankmedel filialer	2 944	5 254
Valutakonto	17 746	13 559
Spärrade bankmedel	0	0
Övriga bankkonton	612	1 922
Summa	1 465 279	1 163 131

Kassa och bank disponibelt för den nationella nivån

Kassa och bank enligt balansräkningen	1 465 279	1 163 131
Disponerat av den nationella nivån för placeringar	6 729 177	6 608 964
Skuld till underkontohavare	-8 023 345	-7 553 413

Kassa och bank disponibelt för den nationella nivån **171 111** **218 681**

	2023		2022	
	Redovisat värde	Portföljandel %	Redovisat värde	Portföljandel %
<i>Värdepapper</i>				
Löptid 1–90 dagar	439 651	6,8	199 520	3,1
Löptid 90–365 dagar	1 812 836	27,9	1 383 549	21,5
Löptid 1–3 år	2 782 352	42,9	2 696 926	41,9
Löptid över 3 år	1 452 267	22,4	2 150 929	33,4
Summa redovisat värde	6 487 107	100,0	6 430 924	100,0

Duration 0,3 år 0,5 år

	Redovisat värde	Portföljandel %	Redovisat värde	Portföljandel %
<i>Emittentkategori</i>				
Bank och bostad	3 701 485	57,1	3 662 902	57,0
Företag	1 786 100	27,5	1 845 799	28,7
Stat och kommuner	523 553	8,1	369 678	5,7
European Bank for Reconstruction & Development	113 107	1,7	106 413	1,7
Världsbanken	263 881	4,1	350 079	5,4
African Development Bank	98 980	1,5	96 053	1,5
Summa redovisat värde	6 487 107	100,0	6 430 924	100,0

	Redovisat värde	Portföljandel %
Fem största innehav 2023		
Swedbank FRN 26/11	294 966	4,5
Int Bank R&D 260316	263 881	4,1
Sparbanken Skåne FRN 281013	220 081	3,4
Hemsö Fastighets AB FRN 280517	202 034	3,1
Länsförsäkringar Bank FRN 25/03	201 092	3,1
<i>Andel av den kortfristiga portföljen</i>	1 182 055	18,2
<i>Övrig del av kortfristig portfölj</i>	5 305 052	81,8
Summa redovisat värde	6 487 107	100,0

NOT 27 – AVSÄTTNINGAR

	2023	2022
Åtagande gentemot Kyrkans Pensionskassa för pensionsåtaganden enligt övergångsbestämmelser*		
Avsättning vid årets början	32 984	33 398
lanspråktaget belopp	-730	-414
Avsättning vid årets slut	32 254	32 984
Förmånsbestämd tjänstepension**		
Avsättning vid årets början	-	-
Avsättning vid årets slut	0	0
Summa avsättningar	32 254	32 984

* Avser i huvudsak åtaganden för präster och andra anställda avseende intjänad pensionsrätt och avgångsförmåner som enligt övergångsregler har statliga eller kyrkokommunala pensionsvillkor.

** Anställda födda 1958 eller tidigare har rätt till förmånsbestämd pension enligt kyrkans tjänstepensionsavtal KAP-KL på inkomster över 7,5 inkomstbasbelopp. Planen redovisas som en avgiftsbestämd plan på grund av att den försäkras årligen och att den nationella nivån inte har några aktuariella eller finansiella risker. Kyrkans pensionskassa har för 2021, 2022 och 2023 beslutat att rabattera premien inom KAP-KL, varför ingen avsättning gjorts.

NOT 28 – SKULD ERHÅLLNA EJ NYTTJADE VILLKORADE BIDRAG

	2023	2022
Ej nyttjade offentliga bidrag		
Kyrkoantikvarisk ersättning	108 520	140 389
Sidabidrag	8 707	6 386
EU/ECHO bidrag	-104	0
Summa	117 124	146 775
Övriga ej nyttjade bidrag	145 867	35 965
Summa	262 991	182 740

Kyrkoantikvarisk ersättning

Skulden avser fördelade men ej rekvirerade medel per årsskiftet. Fördelade medel kan disponeras under en tvåårsperiod med möjlighet till ett års förlängning.

NOT 29 – UPPLUPNA KOSTNADER OCH FÖRUTBETALDA INTÄKTER

	2023	2022
Konsultarvoden it drift / systemutveckling	20 059	370
Övriga konsultarvoden	25 910	6 679
Upplupna semesterlöner/löner	24 044	22 688
Upplupna pensionspremier	20 022	19 242
Upplupna sociala avgifter	12 793	12 287
Övriga upplupna kostnader	9 619	2 654
Förutbetalda intäkter	22 406	-
Summa	134 853	63 920

NOT 30 – STÄLLDA SÄKERHETER

	2023	2022
Spärrade bankmedel som säkerhet för bankgaranti	-	-
Pantsatt värdedepå	-	-
Summa	-	-

NOT 31 – EVENTUALFÖRPLIKTELSE

Svenska kyrkan lämnar årligen bidrag och anslag till svenska och utländska samarbetspartner. Svenska kyrkans åtaganden grundas normalt på olika former av samarbetsavtal eller beslut av kyrkomöte eller kyrkostyrelse. Vissa av anslagen är direkt relaterade till en förväntan om att erhålla bidrag från andra organisationer eller myndigheter. Storleken på förväntade lämnade bidrag och anslag fastställs i allt väsentligt i en verksamhetsplan och detaljbudget som beslutas av kyrkostyrelsen året innan bidragsåret. Genom beslut om detaljbudgeten har samarbetsparten en välgrundad förväntan på att Svenska kyrkan ska verkställa beslutade anslag. Bidragen är dock normalt förknippade med sådana villkor att Svenska kyrkan inte anser att de ska skuldföras i samband med beslutet. I 2024 (2023) års beslutade budget uppgår anslag och bidrag till 2 215 miljoner kronor (2 198 miljoner kronor) varav 1 628 miljoner kronor (1 620 miljoner kronor) beräknas kunna finansieras med bidrag från andra organisationer samt myndigheter i enlighet med redan ingångna avtal och beslut. Resterande del av beslutade anslag finansieras med gåvomedel, avgift för gemensam verksamhet samt övriga intäkter.

NOT 32 – VÄSENTLIGA HÄNDELSE EFTER RÄKENSKAPSÅRETS SLUT

Inga väsentliga händelser finns att notera efter balansdagen.

11 Hållbarhetsnoter

Styrningen av hållbarhetsarbetet på den nationella nivån

Hållbarhetsarbetet på Svenska kyrkans nationella nivå utgår från en bedömning av områden där verksamheten har störst risk för negativ påverkan på människa och skapelse. Arbetet tydliggör även områden med störst möjlighet att bidra till förändring i hållbar riktning utifrån uppdraget som kyrka.

Kyrkostyrelsen beskriver arbetet på den nationella nivån utifrån ekologiska, ekonomiska och sociala hållbarhetsdimensioner med ett eget tillägg i en andlig och existentiell dimension. Svenska kyrkan verkar i samhället och bidrar på så sätt till de globala hållbarhetsmålen i Sverige och globalt, och behöver förhålla sig till de risker för människa och skapelse som verksamheten kan ge upphov till. Kyrkostyrelsen integrerar de olika hållbarhetsdimensionerna i verksamheten, både när den styrs, genomförs och följs upp. Det innebär att hållbarhetsarbetet ska bäras av alla anställda och förtroendevalda på den nationella nivån. Ansvaret för genomförandet av hållbarhetsarbetet ligger på generalsekreteraren.

I årsredovisningen finns en redogörelse för hur kyrkostyrelsen styr och samordnar den nationella nivåns uppdrag och hur arbetet knyter an till hållbarhetsdimensionerna.

I hållbarhetsnoterna redogörs för hur kyrkostyrelsen hanterar de hållbarhetsrisker som kan kopplas till den nationella nivåns arbete. Grunden för hållbarhetsarbetet utgörs av två huvudsakliga delar. Den ena är en risk- och väsentlighetsanalys från 2015. Den andra delen består av, och uppstår i, en dialog med intressenter till kyrkostyrelsens uppdrag och den verksamhet det resulterar i. Under 2022 utarbetades en internkontrollplan baserad på en uppdaterad riskanalys som införlivade även risken för negativ påverkan från den nationella nivåns verksamhet, det vill säga det som brukar benämnas den dubbla materialiteten i en riskanalys. Den uppdaterade riskanalysen bekräftar de tidigare konstaterade hållbarhetsriskerna.

Till stöd för arbetet finns ett systematiskt förhållningssätt för styrning och uppföljning av hållbarhetsarbetet genom policyer, rutiner, uppföljning och rapportering. Ytterligare kvalitetssäkring sker genom miljödiplomering av den nationella nivån och genom certifiering av det internationella arbetet, Act Svenska kyrkan, mot Core Humanitarian Standards, CHS. Miljödiplomeringen är Svenska kyrkans miljöledningssystem.

År 2022 anslöt sig Act Svenska kyrkan till Röda korsets klimatprinciper, the Climate Charter. Samma år anslöt sig också finansförvaltningen till klimatinitiativet Paris Aligned Asset Owners. Båda initiativen ställer krav på tydliga klimatstrategier och vetenskapligt baserad klimatrapportering.

Utvecklingen av hållbarhetsredovisningen sker löpande i takt med att strategier och nyckeltal utvecklas. Mellan 2023 och 2025 genomförs ett arbete att anpassa hållbarhetsarbetet och redovisningen till EU-direktiv om hållbarhetsredovisning och krav på att visa tillbörlig aktsamhet, även om den nationella nivån inte formellt kommer omfattas av direktiven i första skedet.

Läs mer om hur hållbarhetsarbetet styrs:

svenskakyrkan.se/hallbarhetsredovisning-och-styrning

Läs mer om Core Humanitarian Standards: www.corehumanitarianstandard.org

Läs mer om Climate Charter www.climate-charter.org

Läs mer om PAAO www.parisalignedassetowners.org

Intressentanalys och intressentdialog

En analys av den nationella nivåns intressenter genomfördes i samband med ovan nämnd risk- och väsentlighetsanalys. Analysen identifierar den nationella nivåns viktigaste intressenter och redogör för hur de huvudsakliga dialogerna ser ut i praktiken och vad som är vägledande för dialogen. I årsredovisningens del om verksamhetsuppföljningen beskrivs flera av dialogerna med intressenter. Dialogen med intressenter är en grundläggande del av arbetsmetoden och en viktig förutsättning för att lyckas med uppdraget och kyrkostyrelsens övergripande målsättning.

DEN NATIONELLA NIVÅNS INTRESSENTER

Intressenter som påverkas av den nationella nivåns verksamhet	Intressenter som den nationella nivån relaterar till
Stift och församlingar	Rättighetsbärare
Medarbetare och studenter	Beslutsfattare, lagstiftare & myndigheter
Ekumeniska nätverk	Statliga finansiärer
Andra trossamfund	Kapitalförvaltare och bolag
Bidrags- och gåvogivare	Leverantörer
Partner i andra länder	
Lärosäten och forskningsinstitutioner	
Civilsamhällesorganisationer	
Medlemmar och icke-medlemmar	

Läs mer om dialogen med de olika intressenterna: svenskakyrkan.se/hur-vi-prioriterar

Risk- och väsentlighetsanalys

Hållbarhetsarbetet på Svenska kyrkans nationella nivå utgår från en uppdaterad bedömning gjord 2022 av områden där verksamheten har störst risk för negativ påverkan på människa och miljö. Dialogen med intressenter och omvärldsfaktorer som påverkar Svenska kyrkan har bidragit och bidrar löpande till prioriteringarna för hållbarhetsarbetet.

RISK- OCH VÄSENTLIGHETSANALYS

Riskområde	Hållbarhetsdimension	Risker
Miljö- och klimatpåverkan	Ekologisk	Negativ miljö- och klimatpåverkan.
Hållbara investeringar och inköp	Ekonomisk, Ekologisk, Social	Människorättsrisker. Miljö- och klimatpåverkan. Finansiell risk. Trovärdighet.
Antikorruption	Ekonomisk	Ineffektiv och osaklig användning av ekonomiska resurser.
God arbetsmiljö	Social, Ekonomisk	Anställdas ohälsa, brist på nyckelkompetens, hot och hat mot anställda.

Den nationella nivån har också ett tillsynsansvar för stiftens förvaltning av skog, jord och fonder, de så kallade prästlönetillgångarna. Tillgångarna utgörs av 468 000 hektar skogsmark, 46 000 hektar betes- och åkermark och fondkapital på 4 miljarder kronor

(2022). Tillsynen sker bland annat genom en årlig tillsynsrapport. Kyrkostyrelsen har ombett prästlönetillgångarna upprätta hållbarhetsredovisning för förvaltningarna.

I kyrkomötet 2021 togs beslut om att utreda hur kyrkoordningens skrivningar kring förvaltningen av Svenska kyrkans prästlönetillgångar ska utformas för att säkerställa en så ekologiskt, ekonomiskt, socialt samt andligt och existentiellt hållbar skogsförvaltning som möjligt. Kyrkostyrelsen beslutade under 2022 om direktiven för utredningen av Svenska kyrkans skogsförvaltning. Utredningen ska leda till ett förändrat ställningstagande eller agerande från Svenska kyrkan för att bidra till att möta utmaningarna i klimatkrisen och hotet mot den biologiska mångfalden och bidra till den samhällsomställning som krävs. Den ska samtidigt bidra till att säkra Svenska kyrkans långsiktiga finansiering. Utredningen ska särskilt beakta kyrkans ansvar i klimatarbetet, urfolksfrågor, kulturarvsfrågor och barnperspektivet. En delrapport presenterades i december 2023 och under 2024 kommer rundabordssamtal med intressenter hållas inför slutbetänkandet i september 2024.

Läs mer om stiftens arbete med prästlönetillgångarna:
svenskakyrkan.se/prastlonetillgangarna

Hantering av risk för negativ påverkan på människa och skapelse

God arbetsmiljö

Anställdas villkor, arbetsmiljö och utvecklingsmöjligheter utvärderas regelbundet genom medarbetarsamtal, medarbetarenkäter och undersökningar om organisatorisk och social arbetsmiljö, skyddsronder, statistikinsamling samt samverkan med fackliga företrädare och skyddsombuden i skyddskommittén. Även säkerhet och krisförberedande arbete ryms inom ramen för goda arbetsförhållanden. Bland annat finns avtal med SOS International för att stärka skyddet för medarbetare på resa. Samtliga anställda på den nationella nivån omfattas av kollektivavtal och har tillgång till företagshälsövård för arbetsrelaterad ohälsa. Satsningar på friskvård sker i form av ett friskvårdsbidrag på 2 000 kronor per år, en friskvårdstimme i veckan och aktiviteter varje månad som arrangeras av arbetsplatsens hälsoinspiratörer samt en konst- och kulturklubb med månatliga kulturella aktiviteter. Att värna mångfalden är viktigt för att Svenska kyrkan ska ha en samlad bredd av kunskap och erfarenheter. Riktlinjer för hantering av kränkande särbehandling finns.

Året 2023 präglades fortfarande av successiv återgång till det fysiska kontoret efter pandemiåren. Medarbetare och chefer har utvecklat sig i hybrida arbetsformer där del av arbetet fortsatt kan genomföras hemifrån och del av arbetet sker på kontoret i möten med andra.

NYCKELTAL ANSTÄLLDA

	2023	2022	2021	2020
Könsfördelning (procent)				
Fördelning män/kvinnor (samtliga)	28/72	27/73	29/71	33/67
Fördelning män/kvinnor (chefer)	35/65	37/63	30/70	34/66
Fördelning anställda/chefer	9	15	11	12
Personalomsättning	9,6	10,5	9,1	7,9
Åldersfördelning anställda (procent)				
Under 30	3,6	3,8	5,0	4,5
30–49	42,4	41,5	39,4	37,5
50–65	53,0	54,1	46,8	49,9
Över 65	1,0	0,7	8,9	8,0
Medelålder (år)	49	49	50	51
Sjuktal (procent)				
Sjukfrånvaro	3,9	3,5	2,8	2,7
Sjukfrånvaro 1–14 dagar	1,1	1,2	0,8	0,8
Sjukfrånvaro 15–90 dagar	0,6	0,6	0,7	0,6
Sjukfrånvaro 90+ dagar	2,1	1,7	1,9	1,3
Sjukfrånvaro kvinnor/män	4,6/2,0	4,0/2,1	3,1/2,0	3,1/1,9

Not: Personalnyckeltal hämtas ur den årliga personalrapporten som ställs till kyrkostyrelsen.

Sjukfrånvaron har under tidigare år successivt minskat, men en ökning kan noteras även under 2023. Den totala sjukfrånvaron ligger dock i nivå med och något under jämförbara sektorer på arbetsmarknaden. Arbetet fortsätter med att löpande analysera, åtgärda och förebygga sjukfrånvaro, både kort- och långtidsfrånvaro.

Personalomsättningen har tidigare år varit i linje med andra organisationer eller något lägre. En viss ökad personalomsättning kan noteras även under 2023 i och med att arbetsmarknaden blev mer rörlig efter pandemin. Åldersfördelning anställda över 65 var under pandemiåren hög på grund av tillfälligt anställda för att hantera pandemiarbetet inom ramen för bland annat Jourhavande präst.

Systematiskt arbetsmiljöarbete och tillbudshantering

Den nationella nivåns arbetsmiljöarbete bedrivs utifrån kraven i arbetsmiljölagen, arbetsmiljölagsstiftningen och arbetstidslagen (1982:673) samt föreskrifter, som exempelvis Arbetsmiljöverkets föreskrift om systematiskt arbetsmiljöarbete (AFS 2001:01). Ett systematiskt arbetsmiljöarbete innebär att kontinuerlig utvärdering och förbättringsarbete ingår. Utvärdering görs därför löpande. Den nationella nivån har en skyddskommitté och ett samverkansråd för samverkan mellan arbetsgivare och arbetstagare i arbetsmiljörelaterade frågor inklusive hälsa och säkerhet. Arbetstagare utser skyddsombud via de fackliga organisationerna och deltar i det systematiska arbetsmiljöarbetet. Chefer utbildas om arbetsmiljöfrågor i relation till sitt personalansvar.

Tillbud hanteras i linje med framtagna rutiner. Alla anställda täcks av försäkring för arbetsskada och långvarig sjukdom, som en del av kollektivavtalet. Såväl anställda som uppdragstagare och förtroendevalda omfattas av försäkring för tjänsteresor. Utlandsplacerade och deras familjemedlemmar omfattas av en särskild försäkring.

Arbetet med hälsa och säkerhet styrs av föreskrifterna om organisatorisk och social arbetsmiljö (AFS 2015:4). Arbetsmiljöansvaret är detsamma för anställda och inhyrda medarbetare. Ansvar omfattar även studenter vid Svenska kyrkans utbildningsinstitut. Arbetsskador anmäls till Försäkringskassan och Arbetsmiljöverket.

Arbetsskade- och tillbudsanmälningar hanteras enligt framtagen rutin och följs upp i skyddskommittén. Arbetsrelaterade olyckor inbegriper även mindre allvarliga arbets-skador. Svenska kyrkans nationella nivå bedöms vara en lågriskarbetsplats sett till arbetsplatsrelaterade skador och tillbud.

Under året genomfördes en kortare undersökning om den organisatoriska och sociala arbetsmiljön, med ett resultat som visade en hög andel positiva omdömen som var i linje med föregående års mätning.

Visselblåsning

Genom kollektivavtal har de anställda meddelarrätt motsvarande meddelarfriheten som grundlagarna ger åt offentliganställda. Därutöver omfattas den nationella nivån av lagen (2016:749) om särskilt skydd mot repressalier för arbetstagare som slår larm om allvarliga missförhållanden. Under 2021 togs en modell fram för anpassning till den nya lagen (2021:890) om skydd för personer som rapporterar om missförhållanden. Det nya interna visselblåsarsystemet implementerades under våren 2022. Under 2023 inkom sju ärenden. Inget ärende bedömdes utgöra ett missförhållande i lagens mening.

Miljö- och klimatpåverkan

Svenska kyrkans färdplan för klimatet är ett ambitiöst åtagande för hela Svenska kyrkan och inkluderar även kyrkostyrelsens kansli, den nationella nivån. Kyrkostyrelsens målsättning är att minska klimatpåverkan så långt det är möjligt i verksamheten och att ta ansvar för vissa delar av resterande klimatpåverkande utsläpp (utsläpp av växthusgaser) som inte går att undvika, bland annat genom dubbelcertifierad klimatkompensation, både Gold standard och Fairtrade.

Den nationella nivåns totala klimatpåverkan är klart högre 2023 jämfört med 2022. Det beror på att pandemins dämpande effekt på resandet släppt, vilket är förväntat. Tjänsteresor står för de klart största utsläppen för den nationella nivån. Jämfört med 2019, det senaste normalåret innan pandemin bröt ut och året då förutsättningarna för digitala möten introducerades fullt ut inom Svenska kyrkan, är resandet emellertid väsentligt lägre, 44 procent, där flygresor är 49 procent mindre sett till personkilometer. Den långsiktiga trenden är gradvis minskande personkilometer med flyg.

Analys och hantering av väsentliga klimatpåverkande utsläpp

Som tabellen på sidan 71 visar har kyrkostyrelsen de största utsläppen, utifrån tillgängliga data, i kategorierna tjänsteresor, energiförbrukning för lokaler och för vissa inköpskategorier. Klimatpåverkande utsläpp från resor och inköp, när alla data finns tillgängliga, kommer utgöra de två enskilt största utsläppskategorierna.

Kyrkostyrelsen strävar efter att begränsa resornas utsläpp genom att i resepolicyen förorda färd sätt med lägre klimatpåverkan och i ökad utsträckning använda video- och telefonkonferenser samt ersätta mer klimatpåverkande färd sätt, som flyg, med mindre klimatpåverkande färd sätt, som tåg. Detta gäller även för längre sträckor, som exempelvis till och från Europa, och i Europa. Tåggresor har exempelvis ökat med 28 procent sedan 2015. På grund av kyrkostyrelsens uppdrag och verksamhetens karaktär, med en omfattande internationell verksamhet och utbyte mellan kyrkor och andra organisationer i andra länder, är flygresor nödvändiga. Pandemin har dock visat att andra mötesformer än fysiska möten i hög utsträckning är möjliga.

Den verksamhet som svarar för den största andelen av de reserelaterade utsläppen är den internationella biståndsverksamheten, Act Svenska kyrkan. Act Svenska kyrkan

antog 2021 en verksamhetsmålsättning om en minskning av utsläpp från resandet genom att minska budgeten för resandet med 30 till 40 procent vid utgången av 2023, jämfört med 2019, för att på så sätt bidra till minskade utsläpp. Uppföljningen av målet visar ett minskat antal flygpersonkilometer med 34 procent. Act Svenska kyrkan skrev 2022 under ett klimatåtagande, Röda korsets Climate Charter, för organisationer med internationell bistånds- och katastrofverksamhet. Åtagandet innefattar ett strikt åtagande om utsläppsminskning och ett åtagande om att i anslagsverksamheten bidra till både omställningen och anpassningsstöd på grund av klimatförändringar.

KYRKOKANSLIETS KLIMATPÅVERKANDE UTSLÄPP

Källa	Basår	Utsläpp 2019 (ton CO2e)	Utsläpp 2022 (ton CO2e)	Utsläpp 2023 (ton CO2e)	Jämfört med 2019	Jämfört med 2022	Utveckling sedan basår
Energi	2015	69,6	72,8	76,6	+10%	+5%	-55%
Flyg	2015	2 125,4	710,2	1 193,7	-44%	+68%	-64%
Bil	2016	61,0	30,2	40,5	-34%	+34%	-52%
Tåg	2015	2,7	1,7	3,5	+28%	+102%	+73%
Kopiering	2015	1,6	0,6	0,6	-60%	0%	-85%
TOTAL		2 260	816	1 314,9	-42%	+61%	
Posttjänster	2021	2,3	1,6	1,9	-	+23%	
Trycksaker*	2021	61,8	69,7	133,5	-	+92%	
Logi**	2021	-	95,6	93,7	-	-2%	
It-hårdvara	2022	-	65,0	89,2	-	+37%	
Avfall/Vatten	2023	-	-	7,8	-	-	
Transporter	2023	-	-	0,3	-	-	

Se sidan 77 för beräkningsmetoder.

* Från 2023 är alla papperstrycksrelaterade tjänster inräknade. Med hänsyn tagen till nytt beräkningsunderlag är ökningen 7 procent från 2022, beroende på ökad beställningsvolym.

** Ny beräkningsgrund från 2023 ger något färre hotellnätter, vilket trots ökade kostnader för logi, kopplat till ökat resande, ger ett något lägre utsläpp.

Tabellen är uppdelad i två delar med en totalsumma för de fem utsläppsområden där det finns data insamlad över längre tid och därför är meningsfullt att jämföra över tid. Det är också de områden som kyrkostyrelsen beslutat utgör grund för beräkningen av klimatkompensation. Fälten nedanför är nya sedan 2021.

Energiförbrukningen har ökat (5 procent) jämfört med 2022 och (10 procent) jämfört med normalåret 2019. Ökningen är förväntad och orsakad dels av kansliets flytt till tillfälliga lokaler under renoveringen av kyrkokansliets lokaler på Sysslomansgatan 4 i Uppsala, dels av att ytterligare lokalyta tillförts den nationella nivån genom utökningen av lönecentret i Uddevalla och dels genom att lokaler som tidigare inte har utsläppsberäknats nu finns med i statistiken. Från år 2023 är därmed alla lokaler, ägda och hyrda, med i utsläppsberäkningen för första gången, utom verksamheten på STI i Jerusalem, samt mindre kontorsutrymmen för utsänd personal i den internationella verksamheten. Energiförbrukningen för ägda och hyrda lokaler inom Svenska kyrkan i utlandet är inte medräknade. Läs mer om skälet till denna avgränsning i metodavsnittet. Energiförbrukningen, el och värme, förväntas minska först 2024 och framför allt 2025, när kansliet flyttar tillbaka till mer energieffektiva lokaler. Den ökade graden av arbete från hemmet, det vill säga den utlokaliserade elförbrukningen, finns det ännu inga beräkningar för. Den verkliga energiförbrukningen kommer i framtiden öka något om dessa beräkningar tas med.

I tabellen är utsläppsberäkningar för transporter och avfall och vattenförbrukning med för första gången. Därför finns ännu inget jämförelseår. Beräkningsunderlaget för avfall är inte helt fullständigt och en aggregering kan utgöra en felkälla på grund av olika sätt att rapportera avfallsvolymer av olika aktörer. Vattenförbrukningen är inte heller fullständig. Transporter innehåller transport av kontorsartiklar. Det avses utökas med ytterligare transportdata, för de fall där klimatpåverkande utsläpp från transporter inte redan är medräknade på annat sätt.

Utsläppsdata gällande övriga inköp kommer att utvecklas under kommande år, men beror på leverantörernas kapacitet att rapportera utsläpp och tillgången till tillförlitliga emissionsfaktorer. Under 2023 gjordes en miljöspendanalys på hela Svenska kyrkans inköp under 2022, det vill säga en beräkning av utsläpp baserat på inköpskostnad. I denna analys beräknas utsläppen utifrån var kostnaden kontoförs, baserat på emissionsfaktorer framtagna utifrån så kallade SNI-koder (standard för svensk näringsgrensindelning). Metoden bygger på breda och övergripande schabloner och bör endast användas om inga bättre metoder finns. För den nationella nivån konstateras att utsläppen från just inköp av varor och tjänster utgör en väsentlig del av den nationella nivåns totala utsläpp. Under 2023 och 2024 genomförs ett arbete för att kunna presentera utsläppen i Green House Gas-protokollets (GHG-protokollet) kategoriindelning i det så kallade scope 3 (se förklaring nedan). Relevanta utsläppskategorier sorteras ut för mer noggrann beräkning, medan mindre väsentliga utsläpp bedöms kunna utgå från en mindre precis utsläppsberäkning på inköpskostnad. För rapporteringen 2024 planeras en första tentativ utsläppsberäkning presenteras på samtliga inköp på den nationella nivån.

Kyrkokansliets klimatpåverkande utsläpp enligt GHG-protokollet

För 2023 presenterar kyrkostyrelsen för första gången utsläppen också enligt GHG-protokollets tre så kallade scope, parallellt med uppställningen i tabellen på sidan 71. I scope 1 sorteras direkta utsläpp från ägda tillgångar och verksamhet med hög grad av kontroll över utsläppen. Scope 2 handlar om indirekta utsläpp från köpt energi, till exempel el och fjärrvärme. Scope 3 omfattar alla övriga utsläpp där organisationen har mindre möjlighet att påverka utsläppen. I 2024 eller 2025 års rapportering är ambitionen att helt gå över till presentation av utsläppen i detta format, då det följer god praxis gällande redovisning av utsläpp av växthusgaser.

KYRKOKANSLIETS KLIMATPÅVERKANDE UTSLÄPP ENLIGT GHG-PROTOKOLLET

Utsläppsområden enligt GHG-protokollet*	tCO ₂ e
Scope 1 – Egna fordon**	0,2
Kanslibilen	0,2
Scope 2 – Energiförbrukning i ägda och hyrda lokaler**	61,5
Elförbrukning	1,7
Värme/Kyla	59,8
Scope 1 & 2 Direkta och indirekta utsläpp	61,7
Scope 3.1 – Inköpta varor och tjänster	225,2
Kopieringspapper**	0,6
Tryckeritjänster	133,5
It-hårdvara	89,2
Posttjänster	1,9
Scope 3.2 - Kapitalvaror	8,2
Inventarier	8,2
Scope 3:3 Uppströms bränsle- och energirelaterat**	15,2
Fjärrvärme	7,1
Elförbrukning	8,0
Bränsleförbrukning (Kanslibilen)	0,1
Scope 3.4 – Uppströms transporter och distribution	0,3
Transport kontorsmaterial	0,3
Scope 3.5 – Avfall	7,8
Avfall	7,3
Vattenförbrukning	0,5
Scope 3.6 – Tjänsteresor**	1 331,1
Flyg	1 193,7
Tåg	3,5
Bil	40,2
Logi	93,7
Scope 3 – Indirekta utsläpp	1 587,8
Total Scope 1, 2 & 3	1 649,5

* Marknadsbaserad metod har tillämpats i redovisningen ovan. från 2024 kommer också redovisning enligt platsbaserad metod tillämpas. Skillnaderna mellan metoderna syns i utsläppen för elförbrukning i Scope 2.

** Utsläpp som kyrkostyrelsen klimatkompenserar.

Övriga kategorier inom scope 3 har bedömts som inte väsentliga eller ännu inte möjliga att på ett tillfredsställande sätt beräkna. Det gäller kategori 3.7 (anställdas pendling), 3.8 och 3.13 (uppströms och nedströms leasade tillgångar), 3.9 (nedströms transport och distribution) 3.10–12 (sålda produkter), 3.14 (franchiser). Den sista kategorin, 3.15, om utsläpp från investeringar redogörs för separat under kapitlet om ansvarsfulla investeringar. Rapporteringen i kategori 1 (inköp av varor och tjänster) är långt ifrån fullständig både på grund av svårigheten att få in tillförlitliga data på inköpen och avsaknad om träffsäkra omräkningsfaktorer för beräkning av utsläpp. Datainsamling och rapportering i denna kategori kommer successivt utökas. Se mer under metodavsnittet om beräkningsmetoder och avgränsningar.

Övriga miljöpåverkande faktorer som exempelvis vattenanvändning och kemikalieutsläpp rapporteras ännu inte, då de inte bedöms utgöra en väsentlig risk i den verksamhet som bedrivs.

Ansvarsfulla investeringar

Vid slutet av 2023 förvaltade Svenska kyrkans nationella nivå ett kapital på 11,1 miljarder kronor. Med ett avkastningsmål på 3 procent per år utöver inflationen över en rullande tioårsperiod är kapitalet avsett att finansiera långsiktiga åtaganden och prioriterade områden inom stift och församlingar.

Riktlinjer för kapitalförvaltningen

Förvaltningen av kapitalet styrs av en finanspolicy och placeringsanvisningar för etik och hållbarhet. Denna policy är utformad av kyrkostyrelsens kapitalförvaltningsråd. Policyn styr de 29 förvaltade fonderna som den nationella nivån har upphandlat för sin kapitalförvaltning, samt är styrande för andra förvaltningar inom Svenska kyrkan som antagit den nationella nivåns finanspolicy. Fokus ligger på att investera i företag som visar ansvar inom sin verksamhet och tillverkning samt i företag som arbetar för att lösa samhällsproblem. Inom räntebärande värdepapper inkluderas gröna obligationer. Dessa obligationer finansierar klimat- och miljövänliga investeringar.

Finanspolicyn tillåter inte investeringar i företag som utvinner fossil energi eller producerar vapen, alkohol, tobak, spel eller pornografi. Finanspolicyn utesluter bolag som bryter mot internationella normer för mänskliga rättigheter, miljöhänsyn och antikorrupcion, om de inte kan visa att de åtgärdar problemen. Vid årsskiftet fanns runt 400 värdepapper i den förvaltade portföljen. Den nationella nivån erbjuder församlingar, pastorat och stift att investera i Svenska kyrkans Ethosfonder. Svenska kyrkans nationella nivå har i samarbete med SEB tagit fram dessa fonder. Vid årsskiftet var drygt 7,6 miljarder kronor investerade i Ethosfonderna, varav den nationella nivåns andel var cirka 2,4 miljarder kronor.

Aktivt engagemang för ansvarsfulla investeringar

Kyrkostyrelsen har undertecknat FN:s principer om ansvarsfulla investeringar, PRI, och den nationella nivån deltar i flera nationella och internationella initiativ som är direkt kopplade till identifierade hållbarhetsrisker i portföljen.

Genom partnerskap med organisationer som Swedish Investors for Sustainable Development (SISD) driver Svenska kyrkan frågor om investeringar för rent vatten och hållbarhet. I Global Network Initiative (GNI) samverkar Svenska kyrkan med andra investerare, telekom- och sociala mediebolag, civilsamhällesorganisationer och akademien om yttrandefrihetsfrågor inom it- och telekombranschen globalt. Årligen granskas portföljen med avseende på hållbarhetskriterier genom samarbete med screeningföretaget Sustainalytics, vilket möjliggör investerarsamverkan för bolagsdialog.

Under 2023 låg särskilt fokus på att bekämpa korrupcion inom samhällsbyggnadssektorn, genom ett samarbete med Transparency International Sveriges Investors Integrity Forum (IIF). Via tematiska uppföljningsdialoger inom ramen för samarbetet med Sustainalytics har Svenska kyrkan deltagit vid möten med bolag inom livsmedelssektorn och finansbranschen för samtal kring biologisk mångfald. Syftet med att delta i dessa initiativ är att få bättre insikt i hur företag och kapitalförvaltare värderar och hanterar dessa risker kopplat till kommande EU-lagstiftning om tillbörlig aktsamhet (Corporate Sustainability Due Diligence Directive). Aktivt deltagande har också fortsatt inom Institutional Investors Group on Climate Change (IGGCC), där Svenska kyrkan har bidragit till utvecklingen av ett vägledningsdokument för investerare avseende hantering av beräkningar av klimatpåverkande utsläpp.

Portföljgranskning hållbarhet

Vid årsslutet genomfördes en granskning av den nationella nivåns kapitalförvaltning, med hjälp av Sustainalytics screeningverktyg kompletterat med andra källor. Granskningen visar 19 avvikelser som kräver någon form av respons, varav 13 är sedan tidigare år pågående ärenden. Det motsvarar ungefär 5 procent av portföljen. Avvikelserna bedöms utifrån allvarlighetsgrad baserat på Svenska kyrkans finanspolicy och Sustainalytics modell för flaggning av avvikelser samt den nationella nivåns bedömning. Avvikelserna handlar om korruptionsärenden, vapenkriteriet, energikriteriet (olja, kol, gas), arbetsvillkor och påverkan på lokalsamhällen samt kopplingar till tvångs- och barnarbete i leverantörsled.

Alla ärenden hanteras av Sustainalytics i linje med deras dialogmodell. Avvikelserna är också grund för den nationella nivåns informationsinhämtning från, och dialoger med, upphandlade kapitalförvaltare. Under 2023 har den nationella nivån inte haft någon direkt bilateral dialog med något av innehaven i portföljen.

Fokus klimat

Under 2022 blev Svenska kyrkan medlemmar av the Institutional Investors Group on Climate Change (IIGCC) och har förbundit sig till the Paris Aligned Investment Initiative. Detta innebär att den nationella nivåns kapitalförvaltning har åtagit sig att minska utsläppen för den totala portföljen med 10 procent till 2030 och uppnå netto noll utsläpp senast 2050. Att minskningen är relativt blygsam beror på att kapitalförvaltningens utsläpp redan bedöms som lägre än en genomsnittlig portfölj.

Oberoende utsläppsanalyser av aktie- och obligationsportföljen har med jämna mellanrum gjorts genom åren för att säkerställa att den förvaltade portföljen utvecklas i linje med Parisavtalets mål om max 1,5 graders global uppvärmning. Resultaten av dessa granskningar har konstaterat att klimatpåverkande utsläpp, från portföljbolagen, är sammantaget lågt. I linje med åtagandet 2022 om utsläppsminskningar i finansportföljen, gjordes en utsläppsberäkning av portföljen med stöd av ett metodramverk, Net Zero Investment Framework, för att upprätta en baslinje för att kunna följa upp arbetet. Utsläppsintensiteten för innehavet per 31 mars 2023 (baserat på senaste tillgängliga utsläppsdata för innehaven 31 december 2023) var 31 tCO₂e/miljoner USD. Se metodavsnittet sist för information om beräkningarna.

Under våren 2024 kommer finansförvaltningens klimatstrategi uppdateras för att tydligare staka ut arbetet för att bidra till Svenska kyrkans färdplan för klimatet och Parisavtalets uppfyllande. Klimatpåverkande utsläpp från finansportföljen kommer inte redovisas inom ramen för nationell nivåns utsläppsredovisning, då presentationen av utsläppen inom denna utsläppskategori, finansierade utsläpp, presenteras på annat sätt.

Ett ytterligare sätt att följa upp innehavens klimatambitioner är att analysera bolagens anslutning till vetenskaplig metod för att sätta utsläppsmål, vilket görs genom det globala initiativet Science Based Targets (SBTi). 2023 var 54 procent av aktie- och företagsobligationsportföljen anslutna till SBTi. Målet i förvaltningen är att till 2030 ska 90 procent av innehaven vara anslutna och ha godkända mål enligt SBTi.

Både utsläppsintensitet och vetenskapliga målsättningar i innehaven kommer årligen följas upp genom kapitalförvaltarens rapportering och jämte utfallet av screeningen utgöra dialogunderlaget avseende hållbarhetsuppföljningen fortsättningsvis.

Hållbara inköp

År 2023 köpte den nationella nivån in varor och tjänster till ett värde av cirka 706 miljoner kronor (631 miljoner kronor 2022) och ansvarade även för över 80 ramavtal som slutits för hela Svenska kyrkan. Den nationella nivån har ungefär 600 leverantörer, varav cirka 140 fakturerar över 500 000 kronor. En betydande del av den nationella nivåns inköp handlar om tjänster från svenska företag, där hållbarhetsrisken bedöms vara låg.

Information samlas också årligen in om hela Svenska kyrkans inköpsvolym och leverantörsregister. Den kategoriseras utifrån lämpligheten för nationell upphandling och därmed gemensamma avtal för hela Svenska kyrkan. Under 2023, från data insamlat från cirka 90 procent av Svenska kyrkans alla församlingar, pastorat och stift, har Svenska kyrkan som helhet gjort inköp för cirka 9 miljarder kronor och använt 52 000 leverantörer. Det är en något högre siffra än 2022.

Genom att låta hållbarhetsfaktorer väga tungt vid investeringar och inköp påverkar Svenska kyrkan näringslivet i en mer hållbar riktning. Det handlar dels om att undvika företag och verksamheter som inte lever upp till Svenska kyrkans krav, dels om att sporra företag i deras hållbarhetsinsatser genom att premiera företag som ligger långt framme. Arbetet utgår ifrån kyrkostyrelsens beslutade inköspolicy och uppförandekod för leverantörer. Uppförandekoden uppdaterades 2021 med ett starkare fokus på att säkerställa hållbara leverantörsled genom mer krav på arbete för ökad spårbarhet i leverantörsled.

Uppföljning leverantörer

Genom att ställa krav på socialt ansvar, miljö- och klimathänsyn, kemikalier samt insatser mot korruption redan i offertförfrågan skickas en tydlig signal om att hållbara produkter och tjänster efterfrågas. Ramavtalsleverantörer, det vill säga leverantörer som alla Svenska kyrkans enheter har möjlighet att avropa tjänster och produkter från, bedöms rutinmässigt utifrån krav om miljöhänsyn, mänskliga rättigheter, inkluderande arbetsvillkor, kemikalieförekomst samt arbetet med att förhindra korruption. Vilka risker bedömningen fokuserar på baseras på riskprofilen för aktuell leverantör, bransch och produkt eller tjänst. Leverantörens positiva bidrag till Agenda 2030-målen är också en del av bedömningen.

Den nationella nivåns inköp av produkter och tjänster av större värde utvärderas på samma grunder. Samtliga avtalsleverantörer till den nationella nivån omfattas av uppförandekoden för leverantörer.

Genom en inköpsportal på Svenska kyrkans intranät kan församlingar, pastorat och stift ta del av hållbarhetsbedömningar, vilket kan bidra till att minska den egna miljöpåverkan och negativ påverkan på mänskliga rättigheter. Ramavtalen som sluts för att möta behov i församlingar, pastorat och stift gäller en bredd av produkter och tjänster, som inte sällan är förenade med en högre risknivå avseende hållbarhet. Vid en riskanalys av ramavtalen 2020 bedömdes att cirka 30 procent av ramavtalen har en risknivå som är hög eller medelhög. Hållbarhetsuppföljningen fokuserar därför på dessa avtal. Under 2022 beslutades av resursskäl att minska antalet ramavtal och istället fokusera på ramavtal med stor hållbarhetsbetydelse och andra former av stöd till församlingar, pastorat och stift.

Under 2023 genomfördes inte några särskilda stickprov hos leverantörer eller deras underleverantörer.

Informations- och utbildningsstödet till församlingar, pastorat och stift genomförs bland annat med hjälp av webinarier som fokuserar på de olika hållbarhetsdimensionerna och på färdplan för klimatets olika målområden. Under 2023 genomfördes 36 webinarier (14, 2022) med sammanlagt över 1 000 deltagare (300, 2022) från

församlingar och pastorat över hela landet och från samtliga stift. Webbinarierna genomförs i samverkan med stiftens klimathandläggare och ger deltagarna fördjupad sakkunskap och möjlighet att ställa frågor till avtalsleverantörer och lära sig om förknippade hållbarhetsrisker.

Insatser för att förhindra korruption och andra oegentligheter

Medarbetare på Svenska kyrkans nationella nivå omfattas av en antikorrupsionspolicy och uppförandekod för anställda. Uppförandekoden slår fast att det råder nolltolerans mot korruption och att ingen som arbetar för eller representerar verksamheten får utnyttja sin maktposition på ett otillbörligt sätt. Riskerna för korruption bedöms vara störst inom det internationella arbetet, eftersom insatser och projekt utförs i flera länder där korruptionen är hög enligt Transparency Internationals index. Riskanalyser görs därför i det internationella arbetet för respektive region- eller landprogram. Riskuppföljning görs också baserat på partnerorganisationers årliga räkenskapsrevision.

Andra riskområden gäller upphandlingar och representation. Det finns policyer, riktlinjer och rutiner som adresserar dessa risker. Hantering av avtal och större inköp följs årligen upp. Systeminställningar och rutiner som kräver att det alltid är minst två olika roller som ska godkänna betalningar begränsar möjligheten att göra otillåtna betalningar. Kontot för representation följs upp rutinmässigt.

Act Svenska kyrkans klagomålsfunktion

För den internationella verksamheten, Act Svenska kyrkan, finns en särskild klagomålsfunktion dit misstankar om brott mot uppförandekoder i det internationella arbetet kan anmälas av interna och externa intressenter samtidigt som konfidentialitet upprätthålls. Funktionen gäller de fall där misstankar finns mot en partnerorganisation och dess personal eller mot personal som arbetar för Act Svenska kyrkan.

Anmälningarna har sedan starten 2012 gällt utnyttjande av inflytande och maktställning, sexuellt utnyttjande, trakasserier och övergrepp, korruption och bristande ekonomisk intern kontroll. Arbetet med inkomna ärenden bidrar till viktiga slutsatser och lärande som bidrar till att förbättra ansvar och kvalitet i verksamheten.

Under 2023 gjordes 16 (24, 2022) nya anmälningar till klagomålsfunktionen. Av dessa omfattades inte 4 (9) av funktionens ansvarsområde, där anmälaren i de flesta fall kunde hänvisas till andra kyrkliga enheter, såsom församlingar eller stift. Av de 12 anmälningar som hanterades inom ramen för klagomålsfunktionen relaterade alla anmälningar till verksamhet hos internationella partner. Vid ingången av 2024 är fortfarande 2 ärenden öppna. Ett omfattande arbete har gjorts under 2023 avseende GDPR och dess konsekvenser. Detta har bland annat resulterat i att alla ärenden som hanterats av klagomålsfunktionen sedan 2012 är överförda till ett ärendehanteringssystem med behörighetsbegränsningar i syfte att säkerställa att känslig information skyddas.

Metoder för utsläppsberäkningar

Klimatpåverkan redovisas för 2023 både enligt den modell som använts tidigare år för att kunna följa trenden över tid och i så kallade scope, enligt Greenhouse Gas Protocol (GHG-protokollet). Redovisning av klimatpåverkande utsläpp under hållbarhetsnoter ingår inte i granskningsuppdraget för den nationella nivåns revisorer.

Utlandsfastigheter omfattas inte av energidatainhämtningen då den nationella nivån inte formellt ansvarar för den verksamhet som bedrivs där energiförbrukningen genereras, med ett undantag i fastigheten vid STI Jerusalem. Utsläppen från energiförbrukningen på STI redovisas emellertid ännu inte i denna redovisning.

För el och fjärrvärme har förbrukningsdata inhämtats från den nationella nivåns leverantörer. I några av de hyrda fastigheterna har fastighetsägaren inte gjort ett aktivt miljöval för energianvändningen. Då används Energimarknadsinspektionens emissionsfaktor för residual-mix för elanvändning och lokala emissionsfaktorer från respektive fjärrvärmeleverantör, men med avräkning för aktiva val. Energimarknadsinspektionens emissionsfaktor baseras på nordisk el-mix men omfattar inte livscykelperspektiv eller andra klimatgaser än koldioxid.

Köldmedialäckage beräknas och rapporteras inte då det för den nationella nivån inte föreligger sådana utsläpp.

Utsläppsredovisningen och klimatkompensationen var fram till 2020 begränsad till energiförbrukning, tjänsteresor och post- och trycksakstjänster, det vill säga, utsläpp direkt hänförliga till kyrkostyrelsens uppdrag. Därefter har utsläppsredovisningen utökats gradvis, men utan att klimatkompenseras för, i syfte att kunna följa den nya lagstiftningen som träder i kraft för hållbarhetsredovisning. Den nationella nivån omfattas inte av lagstiftningen men avser rapportera i linje med den rapporteringsstandard som EU tagit fram, där så är rimligt utifrån väsentlighet och relevans kopplat till den nationella nivåns faktiska utsläpp.

Den brittiska miljömyndigheten DEFRA:s emissionsfaktorer används för beräkning av utsläpp från flygresor. Utsläppsberäkningar för flygresorna inkluderar mellanlandningar och så kallade höghöjdsutsläpp. Genom att använda en höghöjdsfaktor (RFI) på 1,9 uppskattas den totala klimatpåverkan av flyget, inte bara koldioxidutsläppen. Värdet på faktorn kommer från Naturvårdsverket (2018).

Network for Transport Measures (NTM) emissionsfaktorer användes tidigare för att beräkna utsläppen av växthusgaser från milersättning för bil i Sverige, men eftersom uppdateringar av emissionsfaktorer inte gjorts på flera år i NTM, har 2023 års redovisning bytt till Naturvårdsverkets årligt uppdaterade emissionsfaktorer för bilresor, inklusive taxi i Sverige. För utsläppsberäkning från hyrbilar används avtalad hyrbilslieferantörs data som grund för beräkning då det är data som är mer exakt och som bedöms utgöra ett tillämpligt genomsnitt även för hyrbilar utanför avtal. Utsläpp från bil gällande milersättning och taxi utomlands baseras på DEFRA:s emissionsfaktorer.

Naturvårdsverkets transportberäkningsverktyg (2023) används också för tågresor, DEFRA:s uppströmsfaktorer adderas till både bil- och tågresor. Fullständiga data saknas idag för vissa av utlandsbilresorna (framför allt taxiresor i utvecklingsländer och taxiresor utanför avtal) medan data för milersättning och nationella bilresor bedöms vara fullständiga. Vid avsaknad av data uppskattas utsläppsberäkningar utifrån kostnad, som inhämtas från reseräkningar.

Utsläpp från hotellnätter beräknas baserat på emissionsfaktor från IVL Svenska miljöinstitutet (2016) för svenska och nordiska hotellnätter. För utsläppsdata för nätter utanför Norden används information från Chalmers senaste metodunderlag för klimatsmartsemester.se version 3.0 (2022), som i sin tur baseras på ett genomsnitt av inrapporterade data till Cornell Hotel Sustainability Benchmarking Index, som utgår från en metodologi framtagen för hotell, Hotel Carbon Measurement Initiative (HCMI). Antal hotellnätter beräknas utifrån snittkostnad per hotellnatt. Det är inte en optimal beräkningsmetod, men hotellaktörers data innehåller alltför stora svagheter, som gör att den inte är användbar ännu.

Utsläpp från posttjänster kommer från leverantörer, medan utsläpp från trycksaksproduktion baseras på Intergrafs verktyg Climate Calc för utsläppsberäkningar som

en av den nationella nivåns leverantörer är certifierad för och rapporterar mot. För övriga trycksaksleverantörer beräknas koldioxidutsläppet baserat på vikt mot Climate Calcs emissionsfaktor. Från och med 2023 är alla väsentliga utsläpp gällande trycksaker på papper inräknade, inklusive köpta trycksaker från Verbum. Beräkningarna inkluderar inte nedströmsfaktorer. Dessa har ännu inte lagts till på grund av beräkningssvårigheter, men kommer tillföras i 2024 års rapportering.

Utsläpp från it-hårdvara utgår från beräkning från hårdvaruåterförsäljare som bedöms ha tagit fram tillräcklig robust data baserat på livscykelanalyser på modellnivå för de varumärken som utgör den huvudsakliga it-hårdvara som den nationella nivån har. Beräkningarna innehåller inte nedströmsfaktorer.

Insamling av data gällande avfall från både ägda och hyrda lokaler är inte fullständig, men tillräckligt omfattande för att inkludera i 2023 års redovisning. Utsläppsfaktorer kommer från ett upphandlat verktyg för uträkning av klimatpåverkande utsläpp, från Cemsys. Då utsläppsberäkningar på inköp inte innehåller utsläppsberäkning för den del av inköpens livscykel som avser avfall, sker inte dubbelräkning av utsläppen.

Utsläppsberäkningen för finansportföljen (scope 3.15, finansierade utsläpp) gjordes på noterade bolag och företagsobligationer. Övriga tillgångsslag kommer inkluderas vartefter tillförlitliga data finns. Beräkningarna görs på bolagens utsläpp i GHG-protokollets scope 1 och 2, då utsläppsdata i scope 3 är behäftade med metodproblem och fortfarande till största delen består av uppskattningar och därmed inte bidrar med jämförbar information. Det gör det svårt att tillmäta dessa beräkningar ett praktiskt värde. Samtidigt råder det full enighet om att utsläppen i scope 3 för den stora majoriteten av bolagen utgör de mest klimatpåverkande utsläppen, varför utsläpp i scope 3 i framtiden kommer att inkluderas. Metoden för beräkningarna grundar sig i Net Zero Investors Framework, framtaget av Institutional Investors Group on Climate Change.

För mer information om hållbarhetsrapport, beräkningar och emissionsfaktorer kontakta: kyrkokansliet.hallbarhet@svenskakyrkan.se.

Styrelsen för Trossamfundet Svenska kyrkan

Uppsala den dag som framgår av vår elektroniska underskrift

Martin Modéus
Ärkebiskop, ordförande

Wanja Lundby Wedin
1:e vice ordförande

Daniel Tisell
2:e vice ordförande

Lars Johnsson

Olof Reichenberg

Erik Sjöstrand

Amanda Carlshamre

Jesper Eneroth

Marjut Ervasti

Nils Gårder

Marie Johansson

Berth Löndahl

Elisabeth Rydström

Anna Sundberg

Margareta Winberg

Vår revisionsberättelse har lämnats

Uppsala den dag som framgår av vår elektroniska underskrift

Gunvor Hagelberg
Ordförande för revisionen

Claes Johan Bonde

Lars-Ola Dahlqvist

Ola Isacsson

Lennart Sacrédeus

Conny Tyrberg

Erik Albenius
Auktoriserad revisor, PwC