

# Skydd av kyrkligt kulturarv vid höjd beredskap och krig

En kunskapsöversikt ur den lokala förvaltarens perspektiv



Svenska  
kyrkan

Omslag: Detaljbild av begravningskapell, nya begravningsplatsen Transval i Åhus församling. Foto: Ann-Catrin Johansson.

## Innehåll

<b>Förord</b> .....	<b>4</b>
<b>Inledning</b> .....	<b>6</b>
Syfte .....	6
Mål .....	6
Kopplingar till andra projekt och insatser .....	7
Relevans för Svenska kyrkans kulturarvsarbete .....	7
Kulturarv och kulturogendom.....	8
Metod .....	8
<b>Kunskapsöversikt</b> .....	<b>10</b>
Skydd för kulturogendom i Sverige under beredskapsåren .....	10
Konvention om skydd av kulturogendom vid väpnad konflikt (Haagkonventionen) .....	12
Immateriellt kulturarv.....	15
Den nationella lagstiftningens utveckling efter 1945 .....	15
Undanförelseplanering för Svenska kyrkan: 1951–65 .....	15
1960- och 70-talens utredningar av kyrklig beredskap.....	17
Kyrkoberedskapskommitténs arbete 1978–79 .....	20
Lag om kyrklig beredskap 1981.....	21
Hot mot religiösa kulturarv i sentida konflikter .....	23
Religionen som måltavla i konflikter.....	23
Kriget i Ukraina .....	25
Nya erfarenheter av restvärdesräddning och skydd.....	27
Restvärdesräddning.....	27
Skydd av kyrkor vid skogsbränder.....	27
Rekommendationer om skydd av föremål och byggnadsdelar .....	29
<b>Ansvarsfördelning i gällande lagstiftning</b> .....	<b>32</b>
Reglering av svenska kyrkans beredskapsplanering .....	32
Svenska kyrkan i civilsamhälle och civilförsvar .....	32
Lagenliga krav för begravningsverksamhet och kyrkliga kulturminnen.....	33
Möjligheter till ekonomisk kompensation – kyrkliga kulturminnen.....	34
Länsstyrelsens ansvar för utmärkning och undanförelse .....	35
Utmärkning enligt 1954 års Haagkonvention .....	35
Undanförelse.....	37
Råd för skydd av kulturarv .....	38
Försvarsmaktens ansvar .....	39
<b>Beredskapsplanering ur församlingens perspektiv</b> .....	<b>40</b>
Introduktion .....	40
Exemplet Åhus församling .....	42
Lokala förutsättningar .....	42
Organisation .....	43
Verksamhetslokaler.....	43
Uppdrag, ansvar och lagkrav ur församlingens perspektiv .....	44
Beredskapsförberedelser för församlingens verksamhet.....	45
Särskilt om församlingens förvaltningsansvar.....	46

Att förvalta kyrkliga kulturminnen – en del av församlingens verksamhet.....	46
Uppdatering av det digitala inventarieregistret Sacer.....	48
Insatsplan och insatskort i samverkan med räddningstjänsten .....	49
Erfarenheter och reflexioner .....	50
Församlingen i lokalsamhället.....	50
Prioritering och skydd av kulturarv.....	52
Finansieringsfrågor .....	54
<b>Bilagor .....</b>	<b>59</b>
Bilaga 1.....	59
Checklista personresurser och förråd .....	59
Personresurser vid krissituation .....	59
Inköp till beredskapslager.....	60
Bilaga 2 .....	62
Utgångspunkter och resurser för samverkan .....	62
Generella utgångspunkter.....	62
Indirekta beroenden och resurser .....	62
Försvarmakten.....	62
Regioner .....	62
Polis .....	63
Nödnummer 112 .....	63
Myndighetsmeddelande.....	63
Riksantikvarieämbetet .....	63
Myndigheten för samhällsskydd och beredskap .....	63
Myndigheten för stöd till trossamfund.....	63
Direkta beroenden och resurser .....	64
Länsstyrelsen.....	64
Kommunen.....	64
Svenska kyrkan .....	64
<b>Referenser .....</b>	<b>66</b>
Arkiv .....	66
Litteratur .....	66

## Förord

Rysslands fullskaliga invasionskrig i Ukraina har inneburit ett bryskt säkerhetspolitiskt uppvaknande. Konflikten har lett till ökad spänning mellan Ryssland och Västvärlden och skapat oro för internationell instabilitet. Förlusten av människoliv, förödelsen av infrastruktur och samhällsinstitutioner – många av stor kulturhistoriskt och kulturell betydelse – har mött internationella fördömanden. Krigsbrott inom många områden har dokumenterats av organisationer och myndigheter.

Skyddet för det kyrkliga kulturarvet i Sverige är historiskt förankrat och starkt. Sedan relationsändringen mellan staten och Svenska kyrkan år 2000 finns också en ordning för gemensamt, finansiellt ansvarstagande för vården och underhållet av de lagskyddade kyrkorna, och en överenskommelse om samverkan i övergripande frågor. Genom ett tillägg till kulturmiljölagen preciserades då Svenska kyrkans uppdrag att vidta de beredskapsförberedelser som under höjd beredskap behövs för vård och underhåll av de kyrkliga kulturminnena.

Mycket har alltså funnits på plats sedan länge. I det avseendet skiljer sig skyddet för det kyrkliga kulturarvet inte från andra skyddade delar av vår byggda kulturmiljö. Ändå kan man beskriva händelserna i Ukraina också som ett uppvaknande då det gäller medvetenheten om kulturarvets sårbarhet. Nya frågor har hamnat i fokus hos myndigheter och förvaltare. Vilken förberedelse i fredstid behövs för att samhället ska värna och skydda kulturarvet vid höjd beredskap och – i värsta fall – i krig?

Svenska kyrkan har ett lagenligt krav att vidta beredskapsförberedelser för vård och underhåll av de kyrkliga kulturminnena. Formerna för Svenska kyrkans beredskapsförberedelser framgår också i sina huvuddrag av kyrkoordningen, det vill säga Svenska kyrkans eget regelverk. Att vidmakthålla kapaciteten att vårda och förvalta de kyrkliga kulturminnena enligt kulturmiljölagens krav är alltså Svenska kyrkans eget ansvar. De situationer som kan uppkomma och det skydd som krävs för kulturarv i krig är emellertid en betydligt mer komplex fråga som kräver samverkan mellan flera samhällsaktörer.

Rapporten är avsedd att utgöra ett kunskapsunderlag för att bättre förstå varför och hur religiöst kulturarv i allmänhet, och det kyrkliga kulturarvet i synnerhet, kan utgöra måltavla i väpnade konflikter. Här finns historisk kunskap att falla tillbaka på, men den behöver också uppdateras genom erfarenheter från aktuella konflikter. Rapporten ger en överblick över det sammansatta ansvar och den samverkan som krävs för att leva upp till de internationella konventioner och lagar som reglerar området. För att göra bakgrund och iakttagelser konkreta utifrån den lokala förvaltarens perspektiv avslutas rapporten med ett exempel. Hur ser beredskapsförberedelserna ut i en församling? Hur relaterar omhändertagandet av kulturarvet till verksamheten i stort? Vilka kontaktytor är församlingen beroende av och vilka problem ställs man inför? Vi har haft förmånen att följa arbetet med en beredskapsplan för Åhus församling. Vi vill varmt tacka församlingen och de lokala och regionala parter som slutit upp för diskussioner på plats.

För närvarande pågår en bred diskussion mellan ansvariga myndigheter och kulturarvsförvaltare om hur en effektiv beredskapsplanering ska ske. De iakttagelser

som görs och rekommendationer som lämnas i denna rapport har inte ambitionen att föregripa dessa överläggningar, utan vill snarare peka på viktiga utvecklingsområden för det fortsatta arbetet. Initiativet till detta projekt har tagits av enheten för kulturarvsstöd vid Svenska kyrkans nationella nivå och är delvis finansierad av kyrkoantikvarisk ersättning. För genomförande och slutrapport står Mattias Legnér, professor i kulturvård vid Uppsala universitet samt Ann-Catrin Johansson och Markus Dahlberg vid enheten för kulturarvsstöd.

Markus Dahlberg

Enhetschef kulturarvsstöd vid Svenska kyrkans nationella nivå

## Inledning

### Syfte

Det kyrkliga kulturarvet, liksom andra materiella kulturarv, kan hotas eller drabbas av en rad olika åtgärder och samhällsstörningar som förvaltaren inte råår över. Sedan denna rapport beställdes har Ryssland i strid mot folkrätten och FN-stadgarna angripit Ukraina. Kriget pågår fortfarande och medför konsekvenser för säkerheten även i Östersjöområdet. En följd har varit att Sveriges säkerhetsläge försämrats betydligt, och att landet nyligen blivit medlem i Nato. Det svenska totalförsvaret håller åter på att byggas upp, vilket kommer att ta lång tid och innebära att många aktörer i civilsamhället involveras. Kriget i Ukraina är därmed en mycket viktig bakgrund till föreliggande rapport, men många av de observationer som görs här kan också ha relevans för kriser och incidenter som kan inträffa i fredstid. Det är inte lätt att definiera vad en kris är, men den hänger tätt ihop med svåra och avgörande beslut som måste fattas inom en kort tidsrymd.<sup>1</sup> Dit hör exempelvis större bränder och översvämningar, terrorhot och hybrida hot såsom allvarliga digitala attacker som behöver avvägras snabbt och beslutsamt.

Syftet med studien är därför att:

- ta fram en kunskapsöversikt som ger en bild av hoten mot religiöst kulturarv i aktuella konfliktsituationer och hur tillämpningen av internationella konventioner fungerar i praktiken,
- tydliggöra vilka lagar och förordningar som styr civilförsvaret i Sverige, särskilt avseende skyddet av kulturarvet, samt vilka roller och ansvar som Svenska kyrkan, myndigheter och andra samhällsaktörer har,
- utifrån denna bakgrund peka på åtgärder som är möjliga och relevanta för den lokala förvaltaren att vidta för att preventivt skydda kulturarvet i händelse av väpnad konflikt.

Med lokal förvaltare i tredje strecksatsen avses Svenska kyrkans församlingar och pastorat. Kunskapsöversikten ska kunna ligga till grund för vidare fördjupningar och arbete.

### Mål

Målet med studien är att ge:

- Svenska kyrkan och berörda myndigheter en bild av såväl allmänna som specifika hot mot det religiösa kulturarvet vid väpnad konflikt, samt en överblick över aktuella erfarenheter av de internationella konventionernas tillämpning,
- utgångspunkter för Svenska kyrkan och berörda myndigheter att utveckla ett effektivt och ändamålsenligt samarbete kring skydd av kyrkligt kulturarv vid höjd beredskap och krig,

---

<sup>1</sup> Johansen 2024, s. 21.

- Svenska kyrkan förslag på möjliga och relevanta åtgärder som utifrån denna bakgrund kan genomföras av församlingar och pastorat för att skydda kulturarv i händelse av väpnad konflikt.

Målgruppen är ansvariga för frågor rörande civilt försvar och kyrkligt kulturarv inom Svenska kyrkan, på nationell nivå och i stiftet, samt berörda myndigheter (Myndigheten för samhällsskydd och beredskap, Riksantikvarieämbetet, länsstyrelser, kommuner). Vidare hör ledamöter i samrådsgrupperna för kyrkligt kulturarv på central och regional nivå, Svenska kyrkans församlingar/pastorat och regionala museer till målgruppen.

## Kopplingar till andra projekt och insatser

För närvarande pågår på bred front ett arbete för att stärka totalförsvaret. Statliga myndigheter, kommuner och regioner ser över sin beredskap, vilket även näringsliv och civilsamhälle behöver göra. Totalförsvaret är all verksamhet som behövs för att förbereda Sverige för krig. Totalförsvaret består av militärt och civilt försvar. Svenska kyrkans grundläggande uppgift utgör ett väsentligt bidrag till det civila försvaret och samhällets samlade motståndskraft. Som huvudman för begravningsverksamheten och för vård och underhåll av de kyrkliga kulturminnena har Svenska kyrkan specifika författningsreglerade skyldigheter vid höjd beredskap.

Inom Svenska kyrkan, liksom i samhället i stort, sker i nuläget ett arbete med att bygga kapacitet för beredskapsplaneringen. För Svenska kyrkan handlar det bland annat om att informera om roller och ansvar enligt befintliga regelverk och om att ta fram underlag och checklistor för församlingarnas beredskapsplanering. Den nationella nivån och stiftet samverkar i beredskapsfrågor. På den nationella nivån samordnas arbetet av en nybildad enhet på ledningsavdelningen och på varje stift finns beredskapshandläggare. Arbetet inbegriper också sakkunniga, till exempel då det gäller begravningsverksamhet och kulturarvsfrågor, vilket utgör integrerade delar av Svenska kyrkans verksamhet.

Denna rapport avser att ge en aktuell bild av Svenska kyrkans allmänna arbete med beredskapsfrågor, men går djupare in i de specifika förutsättningar som gäller för vård- och underhållsansvaret enligt kulturmiljölagens bestämmelser. Rapporten ger en överblick över området där Svenska kyrkan fortsatt kan bidra med kunskap och erfarenheter i ett gemensamt arbete med att göra samhället mer motståndskraftigt mot olika typer av samhällsstörningar. Den pekar också på generella frågor som bäst hanteras genom brett samråd och samverkan mellan myndigheter och förvaltare.

### *Relevans för Svenska kyrkans kulturarvsarbete*

Studien utgör resultat av ett av kyrkostyrelsen beviljat nationellt projekt, delvis finansierat med kyrkoantikvarisk ersättning, inom området Kyrklig kulturarvsförvaltning. Programområdet innefattar bland annat metoder för framtagande av ändamålsenliga förvaltningsverktyg.<sup>2</sup> Inom delområdet, framhålls behov av ökad kunskap vid planering av åtgärder för att förebygga negativa konsekvenser på kyrkligt kulturarv vid katastrofscenarion. Metoder för katastrofberedskap och restvärdesräddning lyfts fram att ökad kunskap behövs i planering och åtgärder för att förebygga negativa konsekvenser för kyrkliga kulturarvsobjekt vid händelser som naturkatastrofer, bränder och liknande.

Bevarandearbetet är beroende av aktuella riskanalyser samt förebyggande åtgärder för att möta dem. Projektets resultat kan bidra med underlag till principiella frågeställningar om hoten mot

---

<sup>2</sup> Nationellt program för kunskapsutveckling inom det kyrkliga kulturarvet, 1.1. 2021.



kulturarvet i väpnad konflikt samt ge konkreta rekommendationer om hur församlingarna kan bedriva ett förebyggande säkerhetsarbete.

Projektet ska ge underlag åt Svenska kyrkan och berörda myndigheter att föra ut aktuell och relevant kunskap till förvaltarna i frågor rörande beredskapsförberedelser, samt så långt det idag är möjligt lämna förslag och rekommendationer till organisatoriska och praktiska åtgärder för skydd av kyrkligt kulturarv vid höjd beredskap och hot om krig.

## Kulturarv och kulturegendom

I rapporten används två olika begrepp för att beskriva de kulturhistoriska värden som Svenska kyrkan förvaltar. Kulturarv är inte en term i svensk lagstiftning (vilket däremot "kulturmiljö" är) men används i dag generellt för att beskriva båda materiella och immateriella delar av ett samhälles kulturyttringar. Det är således mycket brett och fångar in såväl byggnader, miljöer, landskap, föremål, traditioner, namnskick, hantverk med mera.

Kulturegendom är en term som har en viss juridisk betydelse då begreppet förekommer i Konvention om skydd för kulturegendom i händelse av väpnad konflikt (hädanefter Haagkonventionen) med dess tilläggsprotokoll, och i Konvention om åtgärder för att förbjuda och förhindra olovlig införsel, utförsel och överlåtelse av äganderätten till kulturegendom. Sverige har anslutit sig till båda dessa konventioner. Med kulturegendom avses fast och lös egendom som har stor betydelse för varje folks kulturarv. Det kan handla om samlingar av föremål, dokument, böcker, arkiv, byggnader, minnesmärken och arkeologiska miljöer. Här ingår sådant som i svensk lagstiftning kallas kulturminnen, kulturföremål och kulturmiljöer.

## Metod

Tre delstudier har genomförts som grund för denna rapport: en kunskapsöversikt, en studie som behandlar samarbeten och ansvarsfördelning, och en pilotstudie av hur en församling rent konkret skulle kunna gå till väga för att skydda sin egendom vid höjd beredskap och krig.

Delstudie 1 (redovisad nedan under "Kunskapsöversikt") är utformad som en översikt av hur Svenska kyrkan tidigare har försökt skydda sin egendom från risken för krigshandlingar, i huvudsak baserad på av Legnér genomförd forskning avseende hotbilder och reaktioner på hoten under andra världskriget och kalla kriget. Här ingår också en översiktlig sammanställning av sentida erfarenheter från krig och större bränder som kan vara värdefulla i kunskapsutvecklingen vad gäller risker och möjligheter att skydda kyrklig egendom i krig. Denna del bygger på intervjuer med inblandade personer, på arkivmaterial och på publicerade underlag i form av nyhetsrapportering, rapporter och vetenskapliga publikationer.

Delstudie 2 (redovisad nedan under "Ansvarsfördelning i gällande lagstiftning") behandlar möjligheter och förutsättningar för hur samarbetet kan se ut mellan myndigheter och Svenska kyrkan vid höjd beredskap och krig samt hur ansvarsfördelningen är reglerad i existerande lagstiftning, och hur den behandlats i nyligen genomförda projekt och utredningar. I länen påbörjades under 2023 ett arbete för att märka ut objekt enligt Haagkonventionen. Dessutom påbörjades planering av undanförsel av värdefull kulturegendom. Legnér har kunnat delta i länsstyrelsernas samarbetsgrupp för undanförsel och utmärkning, som sammanträtt regelbundet. Delstudien bygger på tolkning av gällande lagstiftning, internationella konventioner och uppgifter från länsstyrelserna, Riksantikvarieämbetet (RAÄ), Försvarmakten, Svenska kyr-

kan, MSB och Totalförsvarets forskningsinstitut (FOI). En del intervjuer har också gjorts. Enheten för kulturarvsstöd vid kyrkokansliet har varit kontaktyta avseende det kyrkliga perspektivet.

För delstudie 3 (redovisad nedan under "Beredskapsplanering ur församlingens perspektiv") valdes en församling ut som fått se över sitt behov av undanförsel och andra skyddsåtgärder. Valet föll på Åhus församling i Lunds stift då församlingen har ett omfattande kulturarv i form av byggnader, miljöer och föremål, och även var intresserad av att medverka.

Genom att projektet kunde följa Åhus församlingens beredskapsförberedelser under 2023 aktualiserades ett antal beredskapsrelaterade frågor. Det handlar exempelvis om i vilket läge en viss åtgärd ska genomföras, och hur olika insatser ska prioriteras. Hotbilden kan bygga på komplexa och svåröversägliga scenarier.<sup>3</sup> Vid ett platsbesök samlades församlingsmedarbetare, representanter från stift och länsstyrelse med befattningar som rör beredskapsfrågor samt projektets medarbetare, totalt ett femtontal personer. Genom församlingens visning av olika byggnader, lokaler och miljöer inklusive begravningsplats gavs tillfälle till konkreta diskussioner kring förvaring och skydd av miljöer, byggnader, interiörer och föremål. Vad kan behöva föras undan vid ett krigshot och vad kan skyddas på plats i kyrkan? Kan delar av kyrkobyggnaden skyddas, i så fall hur? Vilket stöd kan myndigheter ge i form av planläggning, utrustning och kompetens? Hur kan rutiner för höjd beredskap arbetas in redan i fredstid? Vi undersökte tillsammans byggnaderna och de mest värdefulla inventarierna. Resonemang fördes också kring frågor om ansvar, roller, tillstånd, strategitänkande, nätverksbyggande och förutsättningarna för församlingens fortsatta arbete med frågorna.

---

<sup>3</sup> Se vidare McWilliams och Legné 2024.

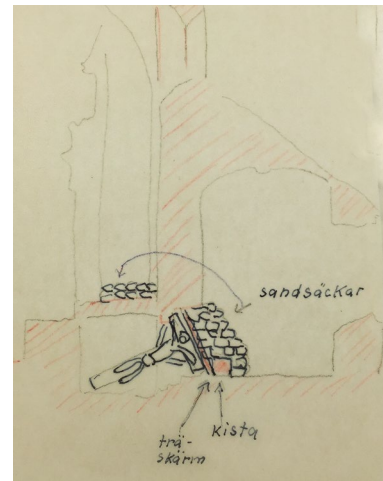
## Kunskapsöversikt

Här ges först en historik över framväxten av lagstiftning och organisation som syftat till att skydda Svenska kyrkans kulturarv. Andra världskriget var den episod då planer togs fram och testades för första gången, där erfarenheterna från konflikten kom att bli mycket viktiga för kommande planering. Sverige antog Haagkonventionen om skydd av kulturegendom i händelse av väpnad konflikt först på 1980-talet därefter tog det lång tid innan ett arbete påbörjades för att fullt ut tillämpa den. De senaste årens arbete för att märka ut objekt enligt Haagkonventionen redovisas kort. Därefter ges en tillbakablick på hur religiöst kulturarv har hotats och skadats i sentida konflikter. Sist diskuteras hur erfarenheter från de stora skogsbränderna 2014 och 2018 blir relevanta i detta sammanhang.

## Skydd för kulturegendom i Sverige under beredskapsåren

Andra världskriget bröt ut i Europa den 1 september 1939 i och med Tysklands anfall på Polen. Det är den senaste gången Sveriges beredskap har varit förhöjd.<sup>4</sup> Förberedelser hade då redan börjat göras i Sverige för att skydda civilsamhället från ett eventuellt krig och under hösten gjordes ett grundläggande arbete med att inventera hur bland annat kyrkligt kulturarv kunde vara hotat och ge församlingar råd med hur de borde gå till väga för att skydda sin egendom. Alla kyrkor som var belägna i närheten av kusterna eller i större städer ansågs vara i fara. Bombflyg som utgick från andra sidan Östersjön kunde enkelt nå de flesta orter i Sverige.<sup>5</sup>

Den 15 december 1939 utfärdades de första bestämmelserna om undanförelse av samlingar, utan att nämna vilka myndigheter som den omfattades. Den inledande formuleringen var av en övergripande karaktär. Statlig myndighet som hade sådana "arkivalier, samlingar och andra föremål" som vid krigshot behövde undanförelse skulle göra en evakueringsplan för dessa.<sup>6</sup> Om en samling bedömdes vara angelägen att skydda genom att forslas undan skulle den institution som förvaltade den också vidta nödvändiga åtgärder genom att skaffa emballage och planera transport. Avtal skulle slutas med ägaren till den lokal dit undanförelsen skedde och i första hand skulle personal som inte var krigsplacerad utses för att bevaka samlingen på den nya



Figur 1–3. Till vänster: Gustav III:s sarkofag har flyttats till väggen i Västerås domkyrka och byggs in i ett splitterskydd våren 1940. Foto: Västmanlands läns museum. Mitt: Follingbo kyrka, Gotland, Visby stift. Skydd för portaler på gotländska kyrkor byggdes vintern 1940. Foto: Johnny Roosvals arkiv, ATA. Till höger: Johnny Roosvals råd från 1943 om hur det medeltida krucifixet i Petri kyrka i Malmö borde skyddas genom att flyttas till sakristian. Källa: Johnny Roosvals arkiv, ATA.

<sup>4</sup> Johansen 2024, s. 31.

<sup>5</sup> Legnér 2022a, s. 147–148.

<sup>6</sup> SFS 1939:948 1 §.

orten. De som sattes på bevakningstjänst fick polismans ”skydd och befogenhet” och tog order av den lokala polischefen. Samlingar som inte kunde forslas undan skulle ”vid krig eller krigsfara beredas bästa möjliga skydd”.<sup>7</sup> Om de inte gick att skydda på ett ”tillfredsställande” sätt i ordinarie lokaler skulle de forslas undan till en mindre utsatt ort, vilket var länsstyrelsens ansvar. Ännu i dag är länsstyrelsen ansvarig för undanförselplaneringen av kulturarv.

I en annan, samtidig kungörelse sades att länsstyrelsen var det förmedlande och reglerande organet vad gällde planering i fredstid av förfogande över egendom som var nödvändig för att verkställa undanförsel av arkivhandlingar och samlingar.<sup>8</sup> Det handlade alltså om att tillgängliggöra lämpliga lokaler där dessa kunde förvaras säkert. Här gjordes en viktig ändring jämfört med en tidigare kungörelse om förfoganderätt från den 26 maj 1939, i vilken arkiv och samlingar inte inkluderades.<sup>9</sup> Under hösten blev det uppenbart att lokaler skulle behöva tas i bruk för att skydda sådan egendom. Det tycks emellertid inte som om länsstyrelser faktiskt tog ansvar för att säkra samlingar som inte tilldelats undanförselplaner. I stället packades samlingar som förvarades utanför Stockholm i de allra flesta fall ner och förvarades i de ordinarie byggnaderna, även om dessa inte kunde erbjuda något bra skyddsrum. Förvaringen fick anses vara tillfredsställande.

När kriget gick mot sitt slut blev det tydligt att militära och civila myndigheter behövde samarbeta bättre för att kunna skydda samhället vid en konflikt i landet eller i Sveriges närhet. En civilförsvarslag instiftades därför 1944, men i den berördes inte uttryckligen skyddet av kulturarv. Lagens 40 § behandlade möjligheten att flytta undan samhällsviktig materiel till annan ort när Kungl. Maj:t gav order om det. Fram till 1961 då lagstiftningen ändrades igen var det oklart om kulturhistoriska samlingar verkligen ansågs vara så viktiga för ”försvaret eller folkförsörjningen” att de skulle omfattas av lagen.<sup>10</sup> Det var också oklart om det hörde till civilförsvarets uppgift att forsla undan samlingar. Det fanns en formulering om ”egendom av betydelse för det allmänna” dit samlingar möjligen kunde räknas. Tills vidare fortsatte cirkuläret från 1939 att gälla.

Hösten 1939 valdes skyddsvärda kyrkor ut i samarbete mellan Riksantikvarieämbetet, landsantikvarierna och biskoparna oavsett om de var i fara eller inte. Deras kulturhistoriska värden gavs mycket stor betydelse. Särskilt kyrkor med värdefulla ornament och glasmålningar från medeltiden valdes ut, och kyrkor med värdefulla skulpturer av trä.<sup>11</sup> Kunskapen om vilka föremål som fanns i kyrkorna var mycket sämre än den är i dag, då det numera oftast finns utarbetade förteckningar med foton och beskrivningar. Ungefär 75 procent av landskyrkorna togs upp på listan, men enbart ett litet antal föremål i varje kyrka. Staten hade emellertid inget ansvar för att erbjuda skydd åt kyrkliga kulturföremål eftersom de inte var statlig egendom.<sup>12</sup> Svenska kyrkans äldsta egendom betraktades av historiska och legala skäl som egna stiftelser, varför församlingen som förvaltare själva behövde orda ett skydd för föremålen.

Praktiska instruktioner gick ut från Riksantikvarieämbetet till alla stift om hur föremål och byggnadsdelar kunde skyddas mot brand och explosion.<sup>13</sup> Fasta föremål såsom predikstolar

---

<sup>7</sup> SFS 1939:948 §8.

<sup>8</sup> SFS 1939:923 §1.

<sup>9</sup> SFS 1939:414.

<sup>10</sup> SFS 1944:536 §40.

<sup>11</sup> Antikvarisk-topografiska arkivet (ATA), Ämbetsarkivet 3 (ÄA3), vol. F XIV:2 (1939–1943), U30 och U31 1939-09-15.

<sup>12</sup> Legnér 2022a, s. 149.

<sup>13</sup> Legnér 2022a, s. 76–78.

och altare kunde skyddas från splitter genom att fönstren sattes för med metallplåtar eller sandsäckar. Små föremål skulle läggas i kista i ett brandsäkert rum med välvt tak. Det gällde att samla de mest värdefulla föremålen i den del av byggnaden som skulle tåla ett bombnedslag bäst. Ytterligare säkerhet kunde vinnas genom att bygga ett skydd runt kistan. Kistan omgavs med några lager stenar eller sandsäckar. Ovanpå denna vägg lades timmer som täckte hela kistan. Ovanpå kistan lades sedan två lager med säckar för att skydda mot nedfallande byggnadsdelar. Inuti konstruktionen skulle en ordentlig luftspalt finnas mellan kistan och det skyddande materialet för att förhindra vibrations- och fuktskador.

Stenföremål som dopfuntar och skulpturer kunde bäddas in i sandsäckar utan en bärande konstruktion runt dem. Även om kyrkan förstördes skulle några av dess föremål kunna klara sig. Möbler såsom altarskåpen skulle inte kläs in helt med sandsäckar. Om säckarna sprack på grund av en brand eller en explosion kunde massan från all sand skada eller till och med krossa det som skulle skyddas. Stora krucifix monterades lämpligen ner där de ofta hängde i kyrkans triumfbåge mellan långskeppet och koret, och läggas ner eller ställas undan. Yttre utsmyckning på kyrkan kunde skyddas genom att byggas in i sandsäcksmurar.

I praktiken var det få föremål som forslades undan eftersom Sverige lyckligtvis aldrig drabbades av mer än enstaka anfall från luften. Föremål utvalda för undanförsel skulle ändå förbli i kyrkorna tills faran hade blivit för stor. Ett sådant tillfälle infann sig efter den 9 april 1940, då Norge och Danmark anfölls av Tyskland. Till de mest spektakulära undanförslingar som genomfördes då hörde Sankt Görans och Draken i Storkyrkan i Stockholm, och altarskåpen i Västerås domkyrka.<sup>14</sup> Sankt Görans och Draken fördes till en del av det påbörjade tunnelbanebygget, och de medeltida altarskåpen i Västerås fördelades på tre kyrkor utanför staden.

En slutsats är att de åtgärder som vidtogs för att skydda kyrklig egendom var frivilliga och byggde på att församlingarna ville samarbeta med myndigheter. Den enda skarpa lagstiftning som fanns för kyrkor var kravet på mörkläggning som omfattade all bebyggelse, och som gjordes för att försvåra luftanfall.<sup>15</sup> Även om församlingarna förväntades ta ansvar för att vårda sina byggnader och föremål var det inte självklart att de skulle vidta åtgärder för att aktivt skydda dem i händelse av krig.

## Konvention om skydd av kulturegendom vid väpnad konflikt (Haagkonventionen)

För skydd av kulturegendom vid krig finns flera internationella konventioner som styr hur stater ska förhålla sig till kulturegendom och kulturarv. Konventionerna utgörs både av sådana som gäller allmänt för alla krigförande parter, samt andra som gäller för de stater som ratificerat dem.<sup>16</sup>

Konventionen om skydd av kulturegendom i händelse av väpnad konflikt, här kallad Haagkonventionen, antogs av Unesco 1954.<sup>17</sup> Det internationella samfundet var på väg att anta en sådan konvention på 1930-talet, men andra världskriget kom i vägen. Efter kriget fanns en större motivation att förhindra förstörelsen av kulturarv i ett eventuellt framtida storkrig. Konventionen talar dels allmänt om vikten av att skydda kulturegendom (som omfattar den materiella delen av kulturarv) inte bara för att de är viktiga för en nation, utan också för att de är en del

---

<sup>14</sup> Legnér 2022a, s. 156–163, 171–174.

<sup>15</sup> Legnér 2022a, s. 39.

<sup>16</sup> <https://www.raa.se/2022/03/kulturarv-far-inte-forstoras-i-krig/>

<sup>17</sup> Haag 1954.

av ett mänskligt kulturarv. Den uppmanar nationer att respektera varandras kultur och historia. Ett internationellt system infördes för att förteckna, märka ut och skydda kulturarv som blivit känt för den blåvita sköld som i dag går att se på kulturbyggnader i olika länder.

Kulturegendom får enligt konventionen enbart användas eller angripas om det föreligger ”militär nödvändighet”. I vissa lägen kan användning av eller skador på kulturarv alltså vara berättigade. Vad som är militärt nödvändigt i en situation bestäms bland annat utifrån en proportionalitetsprincip. En stat får inte använda mer våld än vad som är absolut nödvändigt för att försvara sig och kräver att hänsyn tas till hur mycket förstörelse våldet kan leda till. De fördragsslutande parterna har åtagit sig att göra allt man kan för att skydda kulturegendom inom sitt territorium.

Enligt Haagkonventionens art. 2–4 ska varje stat skydda och respektera kulturegendom. Skyddet består bland annat av att i fredstid inrätta institutioner och lagar som bevarar kulturegendom, medan respekt går ut på att väpnade styrkor ska avhålla sig från att angripa eller ta den i bruk. Till skyddet kan t.ex. höra att etablera skyddsrum för kulturföremål, sätta upp en organisation som ska skydda kulturegendom vid krig, att anskaffa packningsmaterial som kan behövas vid undanförelse, eller vidta brandförebyggande åtgärder.<sup>18</sup>

Ett antal krig som utkämpades under 1900-talets sista decennier visade på en bristande respekt för Haagkonventionens bestämmelser bland de stridande parterna. I Bosnien förstördes under det tidiga 1990-talets krig moskéer inte bara för att de inte längre skulle kunna användas för sin rituella funktion.<sup>19</sup> Förövarna försökte också radera ut de fysiska tecknen på den muslimska



Figur 4 Martebo kyrka på Gotland, Visby stift, är sedan 2019 ett av de objekt som märks ut med Haagkonventionens emblem. Källa: Riksantikvarieämbetet. Foto: Erika Hedhammar.

<sup>18</sup> Forrest 2010, s. 88.

<sup>19</sup> Legnér 2016.

gemenskapen och dess historiska kontinuitet i landskapet.<sup>20</sup> Dessa platser har attackerats just för att de ansetts representera en etnisk grupp och identitet.

Förutom bristen på respekt för konventionen i krig fanns också ett utbrett ointresse inom staterna för att i fredstid se till att den kan tillämpas vid väpnad konflikt.<sup>21</sup> Idén att konventionen i sig behövde revideras för att bli skarpare, eller ett nytt tilläggsprotokoll skrivas, uppstod inom Unesco 1992 som en konsekvens av flera nyligen utkämpade krig där kulturarv skövlats. Kriget i Bosnien var då den mest näraliggande händelsen.

Det fanns dock de som menade att konventionen i sig inte var bristfällig, utan att det var tillämpningen av den som brast.<sup>22</sup> Till exempel har ytterst få kulturarv tagits upp på Unescos lista över platser som skulle ges särskilt skydd, som bland annat kunde omfatta skyddsrum för kulturegendom.<sup>23</sup> Sverige deltog i flera internationella möten som behandlade problematiken med allmänt respektive särskilt skydd, och möjligheten att antingen skapa en ny kulturkonvention eller revidera den befintliga för att förstärka skyddet.<sup>24</sup>

Det s.k. tilläggsprotokoll II infördes 1999 och blev giltigt 2004.<sup>25</sup> Antagandet av det ska förstås mot bakgrund av den förstörelse av kulturarv som ägde rum på Balkan under tidigt 90-tal. Syftet var att stärka den befintliga konventionen genom ytterligare en skydds nivå – ”förstärkt skydd” som skulle kunna omfatta kulturegendom som är av mycket stor betydelse för mänskligheten. Tilläggsprotokoll II säger att stater har omfattande skyldigheter att skydda sin kulturegendom, t.ex. genom att föra undan den från närheten av militära mål eller att skydda sådan som inte går att flytta (art. 8).<sup>26</sup> Artikel 5 säger att kulturegendom redan i fredstid ska skyddas mot brand eller kollaps (om det gäller byggnad) under krig. Vidare ska värdefulla föremål kunna flyttas och om de inte kan flyttas ska de skyddas på plats. Haagkonventionen pekar inte ut vems ansvar det är förutom att myndigheter i landet ska vara utsedda i fredstid.

Stater kan nominera kulturegendom som ska ges förstärkt skydd, men det ska godkännas av en internationell kommitté (art. 11).<sup>27</sup> I september 2024 fanns ännu inget objekt i Sverige upptaget. Kritiker har menat att ett tilläggsprotokoll inte löser problemet med den svaga tillämpningen av konventionen.<sup>28</sup> Det är också betydligt färre parter (i dag 84 stater<sup>29</sup>) som ratificerat tilläggsprotokoll II än som en gång antagit konventionen (134 stater).

---

<sup>20</sup> Walasek 2015.

<sup>21</sup> O’Keefe 2006, s. 236–237.

<sup>22</sup> O’Keefe 2006, s. 238.

<sup>23</sup> Haag 1954, art. 8:1–2.

<sup>24</sup> ATA, RAÄ, UD:s dnr 106-17491998, “Expertmöte inom EU-kretsen rörande 1954 års Haagkonvention om skydd för kulturegendom i händelse av väpnad konflikt”.

<sup>25</sup> O’Keefe 2006, s. 241.

<sup>26</sup> <http://www.unesco.se/wp-content/uploads/2019/03/Haagkonventionen-1954-andra-protokollet.pdf>

<sup>27</sup> <http://www.unesco.se/wp-content/uploads/2019/03/Haagkonventionen-1954-andra-protokollet.pdf>

<sup>28</sup> Chainoglou 2017, s. 107–134.

<sup>29</sup> Flera större makter har inte skrivit under, såsom USA, Ryssland, Kina och Indien.

## Immateriellt kulturarv

Staters skyldigheter enligt Haagkonventionen anses vara begränsad till det immateriella kulturarvets materiella uttryck.<sup>30</sup> Det immateriella kulturarvet har ett betydligt svagare skydd än det materiella. Likväl kan det vara starkt hotat i krig. När en civilbefolkning exempelvis tvingas fly från sina hem riskerar banden mellan deras kultur och dess materiella uttryck att skadas. Enligt Konvention om tryggandet av det immateriella kulturarvet från 2003 (art. 2) ingår i det immateriella kulturarvet olika praktiker, representationer, uttryck, kunskaper, färdigheter, men också de föremål och rum som behövs för att de immateriella dimensionerna ska kunna utövas. 1907 års Haagregler (art. 46) och fjärde Genèvekonventionen (art. 27) skyddar individens rätt till religionsutövning i krig. Den första Genèvekonventionen och dess tilläggsprotokoll ger dessutom religiösa ledare ett särskilt skydd. Det är dock oklart exakt hur omfattande det immateriella kulturarv är som stater har ett ansvar att skydda vid väpnad konflikt.<sup>31</sup> Unesco har uppmanat alla stater som antagit 2003 års konvention att förteckna sina immateriella kulturarv för att få en bättre uppfattning om vad som ska skyddas och hur.

## Den nationella lagstiftningens utveckling efter 1945

### *Undanförselplanering för Svenska kyrkan: 1951–65*

Andra världskriget följdes av kalla kriget, som varade fram till Sovjetunionens upplösning. Under kalla kriget planerades för flera olika scenarion om krig i Sverige, men likheterna med andra världskriget var stora på så sätt att myndigheter planerade för omfattande luftanfall mot städerna. I Sverige planerades för evakuering av delar av de större städernas befolkning, och ett system av befolkningsskyddsrum byggdes i alla delar av landet. Unesco gav ut en omfattande manual för hur kulturarv kunde skyddas mot angrepp, med erfarenheter från andra världskriget men också i ljuset av de nya atomvapen som hade utvecklats.<sup>32</sup>

Andra världskriget innebar en omvärdering av vad krig kunde innebära för de religiösa samfundet i landet. Hur skulle själavård, begravningsverksamhet och vården av kulturarv kunna fortsätta under höjd beredskap eller krig?<sup>33</sup> Under beredskapsåren hade Svenska kyrkan haft en viktig funktion i att ge moraliskt stöd och därmed bidra till den psykologiska motståndskraften i samhället. Med tiden växte en opinion fram inom kyrkan för att tydligare placera organisationen inom det totalförsvaret som höll på att bildas i Sverige.

Initiativet kom inifrån Svenska kyrkan, då biskopen i Härnösands stift gjorde en beredskapsplan för sitt stift 1956. En konferens på temat ”Kyrkan och hemorten i krig”, organiserad strax därpå, ledde till ett brev riktat till olika myndigheter där det underströks att de olika trossamfundet behövde samordnas med det framväxande totalförsvaret.<sup>34</sup> De beredskapsplaner som togs fram inom kyrkan på 1950-talet byggde på beredskapsårens erfarenheter.<sup>35</sup> Instruktionerna för att skydda föremål som skickades ut till församlingar av Riksantikvarieämbetet 1951 visar på en stark kontinuitet.<sup>36</sup>

---

<sup>30</sup> Chainoglou 2017.

<sup>31</sup> Vrdoljak 2011.

<sup>32</sup> Noblecourt 1958.

<sup>33</sup> Ds 1999:4, 63.

<sup>34</sup> Tidskrift för Sveriges civilförsvaret 1958.

<sup>35</sup> Legné 2022b, s. 15.

<sup>36</sup> ATA, ÄA 3, F 14:5, ”Till Riksantikvarien” 1951-06-11.



Åren runt 1960 blev en vattendelare i beredningsplaneringen för kulturarvsinstitutionerna. Då omorganiserades det svenska civilförsvaret och det infördes flera lagar som bland annat reglerade undanförelse. Som ett resultat av civilförsvaret infördes Lag om undanförelse och förstöring (SFS 1961:655). Lagen gjorde det tydligt att olika typer av kulturföremål kunde höras till egendom som borde evakueras i en krigssituation.<sup>37</sup> Lagens tillkomst i kombination med uppbyggnaden av en ny organisation för ekonomiskt försvar gav Riksantikvarieämbetet anledning att se över hur beredskapen såg ut vid svenska museer.<sup>38</sup>

Som ett resultat av det mer uppstyrda arbetet med att planera undanförelse i fredstid gavs *Anvisningar rörande planläggning för undanförelse av arkivalier, böcker, konstverk och kulturhistoriska föremål* (förk. Anv. Ark.) ut av Överstyrelsen för ekonomisk försvarsberedskap (ÖEF) 1964, och inkluderade kyrkligt kulturarv i Stockholms län.<sup>39</sup> Denna föreskrift skulle tydliggöra lagens tillämpning och ansvarsfördelning. Cheferna på de myndigheter som förvaldade samlingar skulle göra förteckningar över samlingar som kunde bli aktuella för undanförelse, men förväntades iaktta ”stor restriktivitet” i urvalet.<sup>40</sup> Domkapitlen skulle vara de första att packa och forsla undan sina arkiv. Församlingsarkivens protokoll, inventarieförteckningar och folkbokföring skulle också forslas undan eftersom de innehöll mycket viktig information om befolkningen och kyrkans egendom.

Förteckningar sändes in till ÖEF för att granskas och godkännas. I realiteten fanns redan en insikt hos myndighetscheferna om att endast en mycket begränsad elitsamling kunde föras undan i ett skarpt läge: ”... synnerligen önskvärt är att sträng sovring sker från början”, skrev ÖEF 1961.<sup>41</sup> Det förutsattes att det skulle råda brist på transporter, lokaler och arbetskraft i ett evakueringsläge.

ÖEF skulle samråda med länsstyrelserna om hur lokalbehovet kunde tillmötesgå. Sedan en förteckning godkänts efter att vissa ändringar gjorts, återsändes den till institutionen som förvaldade samlingen. Institutionen skulle sedan vidta åtgärder för att samlingen skulle kunna föras undan vid behov. Myndighetschefen skulle också planera vilken personal som skulle arbeta med undanförelsen. Det borde vara personal som normalt arbetade med samlingarna, men i första hand skulle icke värnpliktig och kvinnlig personal tas med, då man inte kunde räkna med att manliga värnpliktiga kolleger skulle få anstånd med inkallelse till Försvarsmakten vid förstärkt beredskap.<sup>42</sup> Om personalen inte skulle räcka kunde chefen anhålla om hjälp från länsarbetsnämnden. Vidare skulle emballage anskaffas och lagras så att materialet var lätt tillgängligt. Man behövde dessutom planlägga vem som skulle genomföra transporterna och ta kontakt med lämpliga transportfirmor. Slutligen skulle en undanförelseplan för varje samling upprättas, där information skrevs ner i en tabell om den ordinarie förvaringsorten, beräknad undanförelsetid, platser dit den skulle tas, vilka lokaler som skulle användas och tillsynsman efter undanförelsen utses.<sup>43</sup> I Stockholms län var arbetet med planeringen slutfört 1973.<sup>44</sup>

---

<sup>37</sup> SFS 1961:655. Förslaget byggde på prop. 1961:202.

<sup>38</sup> ATA, ÄA 3, F 14:5, ”Till Riksantikvarien” 1960-04-20.

<sup>39</sup> ÖEF 1964, 7: 1-2.

<sup>40</sup> ÖEF 1964, B:II:3.

<sup>41</sup> ATA, ÄA 3, F 14:9, ”P.M. ang. Evakueringsplanering ...”, 20 november 1961, s. 5.

<sup>42</sup> ÖEF 1964, B:II:4.

<sup>43</sup> ÖEF 1964, bil. 6.

<sup>44</sup> Legné 2022b. s. 23.

## 1960- och 70-talens utredningar av kyrklig beredskap

Som en konsekvens vid uppbyggnaden av ett totalförsvaret tillsattes i mitten av 1960-talet en offentlig utredning för att undersöka hur trossamfundet i Sverige kunde knytas bättre till totalförsvaret.<sup>45</sup> Utredningen behandlade själavård, omhändertagandet av döda i krig, folkbokföringen, och till en mindre del också skötseln av arkiven och skyddet av kyrkor och deras inventarier. Det omfattande betänkandet publicerat 1965 ledde till ett antal rekommendationer, men de följdes inte upp i närtid då remissvaren riktade en hel del kritik mot förslagen. Kritiken handlade dels om att vissa frågor hade hanterats allt för ytligt, dels om att förslagen inte var praktiskt genomförbara.

Krigsmakten övervägde vid denna tid framför allt två olika angreppsscenarioer.<sup>46</sup> Det ena gick ut på ett kuppenfall riktat mot Stockholm i syfte att störta regeringen och snabbt ta kontroll över huvudstaden. Det andra gick ut på en stor invasion som innebar att kustområdena i flera delar av landet blev krigsskådeplatser. Fienden förväntades inte respektera kyrkor mer än andra slags byggnader trots att Haagkonventionen hade antagits ett decennium tidigare.<sup>47</sup> Den hade ännu inte tillämpats av någon krigförande part. Detta antagande utgick från erfarenheter från andra världskriget och särskilt förstörelsen av Berlin.

En betydande skillnad i respekten för den kyrkliga egendomen vid beredskapstillstånd hade infunnit sig i Sverige efter kriget. Under beredskapsåren hade kyrkor ibland använts för att inkvartera soldater eller flyktingar, vilket hade rört upp känslor i församlingarna när egendom hade kommit till skada. En ny lag antogs därför 1963 som skulle ge församlingen rätt att bestämma om en kyrka skulle upplåtas till andra ändamål.<sup>48</sup> En förutsättning var att kyrkobyggnaden och dess inventarier skulle behandlas med ”aktsamhet och pietet”.

Betänkandet från 1965 diskuterade hur kyrkobyggnaden kunde skyddas i krig. Den enda skyldigheten bestod egentligen i att mörklägga fönstren. Allt annat behövde ske på frivillig väg, vilket exempelvis kunde vara att bygga skydd runt väggmålningar eller portaler, eller att flytta föremål till säkrare platser.<sup>49</sup> Församlingar uppmanades att göra förteckningar över sina inventarier som en beredskapshöjande åtgärd.<sup>50</sup> Material att packa och transportera föremål i kunde också förberedas och läggas fram redo att användas. Det borde rent av läggas inne i kyrkorummet så att det snabbt kunde tas i bruk. I de flesta fall kunde föremål skyddas bäst genom att flyttas till en mindre utsatt del av byggnaden, ibland också genom att packas in. Av psykologiska skäl var det viktigt att vänta med denna ”undanförsl” till ett sent skede. Man skulle inte ta risken att skapa oro i församlingen genom att allt för tidigt plocka undan föremål eller bygga upp skydd. Skyddet av byggnaden och föremålen ansågs därmed ha en betydande psykologisk inverkan på lokalbefolkningen.<sup>51</sup>

I september 1964 skickade Riksantikvarieämbetet ut en ny anvisning till alla församlingar om hur inventarierna skulle skyddas.<sup>52</sup> Den var mycket kortfattad och lämnade ett betydande tolkningsutrymme om vad som borde skyddas mot vilka slags hot och risker samt hur effektiva

---

<sup>45</sup> SOU 1965:59.

<sup>46</sup> SOU 1965:59, s. 67.

<sup>47</sup> SOU 1965:59, 128

<sup>48</sup> SFS 1963:149

<sup>49</sup> SOU 1965:59, s. 128.

<sup>50</sup> ATA, ÄA 3, F 14:9, Bertil Swärd 19 juni 1963.

<sup>51</sup> SOU 1965:59, s. 132.

<sup>52</sup> ATA, ÄA 3, F 14:9, B 5711/64, 18 sept 1964

skyddsåtgärder kunde vidtas. Vid denna tid saknade många församlingar ännu aktuella förteckningar, trots att kyrkan ställt krav på det sedan länge och det varit påbjudet i lag i mer än 20 år.<sup>53</sup> Förutom att landsantikvarien skulle bistå med att upprätta undanförselplaner för församlingar, museer och arkiv, skulle han också kunna ta hand om små, värdefulla föremål såsom kyrksilver som församlingarna ville lämna ifrån sig vid ett krigsutbrott. Landsantikvarien skulle då se till att sådana föremål låstes in i skyddsrum, kassavalv eller det egna museet.<sup>54</sup>

Kontinuiteten i synen på kyrkobyggnaden från 1940-talet är slående: ”Kyrkan är ofta en av traktens mest solida byggnader och därför kan det mången gång vara bättre att låta lösa inventarier stanna i kyrkan”.<sup>55</sup> Utgångspunkten var att föremålen skulle skyddas på plats och inte föras undan. Om kyrkans konstruktion inte ansågs tillräckligt säker borde lösa föremål flyttas till säkrare lokal. Man skulle sträva efter att placera föremål längs väggarna men undvika fönstren som lätt kunde krossas. De skulle inte ställas direkt på golvet eftersom kyrkan kunde råka ut för översvämning vid eldsläckning eller om taket skadades. Andra förvaringsutrymmen kunde vara sakristian, gravvalv, pannrum eller annat källarutrymme där mindre känsliga föremål kunde placeras. Problem med fukt och ventilation kunde uppstå om man placerade annat än stenföremål i källaren. Väggmålningar var erkänt svåra att skydda, och skyddsväggar framför dem fick enbart byggas med Riksantikvarieämbetets tillstånd.

Oavsett förvaringsplatsen kunde ”ett tämligen gott skydd ges genom lämplig emballering”.<sup>56</sup> Glasmålningar skulle tas ner då de var mycket utsatta för vibrationer när de satt i fönster. De skulle tas ner och förvaras stående i skyddat utrymme. Föremål av sten som kunde flyttas kunde med fördel tas till en källare eller t o m grävas ner. I så fall skulle de förses med skyddshölje. Kyrksilver och textilier borde forslas undan medan större träföremål kunde packas ner i trälårar som isolerades invändigt.

Man arbetade i totalförsvaret med tre beredskapsgrader (I–III), där III var den lägsta. Vid beredskapsgrad III skulle föremål prioriterade för undanförsel (kategori A) packas in och emballaget för föremål som inte var prioriterade (kategori B) iordningställas. Vid beredskapsgrad II skulle undanförseln genomföras och kategori B packas för att skyddas i kyrkan. Slutligen skulle man vid beredskapsgrad I kontrollera att samtliga åtgärder verkligen hade vidtagits.

Landsantikvarien, en tjänsteman placerad på läns museet som redan hade många uppgifter på sitt bord, skulle stödja församlingarna i arbetet med att välja ut inventarier som borde förtecknas. Alla dessa skyldigheter gjorde att landsantikvarierna kunde känna sig otillräckliga. De hade en mycket hög arbetsbelastning redan i fredstid, för att inte tala om hur mycket den skulle komma att öka vid höjd beredskap.<sup>57</sup> Landsantikvarien skulle då samarbeta med alla församlingar i sitt län och kyrkoråden hade inte någon eller bara en rudimentär uppfattning om hur de skulle gå till väga eftersom Riksantikvarieämbetets instruktion var mycket översiktlig.<sup>58</sup> Senare under 1960-talet togs en förtryckt blankett fram som skulle användas av församlingarna. Dessa blanketter tycks inte ha använts mer än i vissa delar av landet, särskilt i västra Sverige.

---

<sup>53</sup> SFS 1942:929.

<sup>54</sup> Just den instruktionen fanns i tryckt form tidigare: ATA, ÄA 3, E 4:1, ”Hur kan man skydda” 1951-06-30.

<sup>55</sup> ÖEF 1964.

<sup>56</sup> ÖEF 1964.

<sup>57</sup> ATA, ÄA 3, F 14:9, Erik Bohrn 11 aug 1966.

<sup>58</sup> ATA, ÄA 3, F 14:9, ”Till Kyrkorådet” 1964-07-20.

För varje föremål som skulle skyddas användes en blankett. Grundläggande information fyll-  
des i, ett fotografi sattes fast och åtgärden beskrevs kort.<sup>59</sup> Åtgärden kunde vara att flytta före-  
målet till en annan plats i kyrkan, eller att bygga ett skydd om det inte gick att flytta.

Sankt Nicolai kyrka i Nyköping kan illustrera hur undanförelsen planerades. Textilier och mål-  
ningar skulle flyttas från kyrkorummet till det brandsäkra arkivet nästgårds. Träskulpturer  
skulle stå kvar medan silvret låstes in i ett kassaskåp som var inbyggt i sakristians mur. Inget  
skulle flyttas längre bort än kyrkans omedelbara närhet. Anledningen till att man sökte snabbt  
genomförbara lösningar där inget forslades undan till skyddsrum eller kassavalv på annan ort  
är mest sannolikt att det aldrig fanns sådana möjligheter på mer än ett fåtal orter. Kyrkan  
framstod på många platser som en av de säkraste byggnaderna och kanske hoppades en del  
församlingar också att en fiende skulle respektera det religiösa rummet. Domkapitlet i Upp-  
sala, t ex, framhöll 1970 att det var bättre att försöka skydda inventarier i kyrkan än att försöka  
forsla bort dem eftersom transporter medförde risker. Det kunde också vara så att transport-  
medlen var reserverade för annan egendom, och därför framstod det inte som realistiskt att  
planera för undanförelse längre bort från kyrkan.<sup>60</sup>

---

<sup>59</sup> Utbildningsdepartementet 1970, s. 21.

<sup>60</sup> Utbildningsdepartementet 1970, s. 22.

LÄNSSTYRELSEN  
MALMÖHUS LÄN  
Planeringsavdelningen  
Försvarenheten

HEMLIG  
Enligt § 8 lagen 1937:249  
Den 18/9 1972  
Länsstyrelsen i Malmöhus län

Ex 1(4) 1 (9)

SAMMANSTÄLLNING  
1972-09-18

Sammanställning över 1972-09-04. fastställda detaljplaner för undanförsel av arkivalier, böcker, konstverk och/eller kulturhistoriska föremål

Detaljplan nr	Ägare/innehavare	Egendom	Kvantitet (ton)	Transport-sätt	Undanförsel-ort	Mottagnings-ort/län	Personalbrist på undanförselorten	Anmärkning
1	2	3	4	5	6	7	8	9
M1 Ö 17 G1	Lunds Domkyrkoförsamling o S Råby församling	Kyrkoarkivalier	12	Lvg	Lund	Jät Väckelsång/G	3 M 2 Kv	
M1 Ö 18 G1	S:t Peters Kloster och N Nöbbelövs församling	"	0,3	"	"	"		
M1 Ö 19 G1	Lackalänga och Stävie församlingar	"	0,2	"	Furulunds station	"	1 M	
M1 Ö 20 G1	Fjellie och Flädie församlingar	"	0,6	"	Bjärred	"		
M1 Ö 21 G1	Veberöds, Vombs och Silvåkra församlingar	"	0,2	"	Veberöd	"		
M1 Ö 22 G1	S:t Petri församling	"	1,2	"	Malmö	Driv Braås/G	1 M	
M1 Ö 23 G1	Slottsstadens församling	"	0,3	"	"	"		
M1 Ö 24 G1	S:t Pauli församling	"	0,8	"	"	"		
M1 Ö 25 G1	Kirseberga församling	"	5,8	"	"	"		
M1 Ö 26 G1	S:t Johannes församling	"	1,8	"	"	"		
M1 Ö 27 G1	Limhamns församling	"	1,2	"	"	"		

Figur 5. En undanförselplan för församlingar i Malmöhus län, 1972. Numera avhemligad. Källa: Handlingar rörande beredskaps- och undanförselåtgärder, ATA

I slutet av 1970-talet saknades ännu undanförsel planer i de flesta församlingar. Ambitionen från det ekonomiska försvaret hade heller inte varit att skapa sådana planer mer än i de militärstrategiskt mest utsatta områdena.<sup>61</sup> Riksantikvarieämbetet hade dock en högre ambition och siktade på att planer skulle göras i alla delar av landet. Ansvar för att ge detaljerad rådgivning till församlingarna låg fortfarande på landsantikvarien, delegerat av länsstyrelsen, medan kyrkoråden hade ansvaret att se till att planerna utfördes när så krävdes.

Det fanns alltså en lag som reglerade undanförsel, men det fanns inte någon motsvarande reglering vad gällde skyddet av kyrkobyggnaden i krig. Skyddsåtgärder som planerades omfattade nästan enbart de lösa föremålen medan stora föremål eller arkitektoniska element endast undantagsvis berördes. Byggnadsstyrelsen menade att inga överväganden hade gjorts i betänkandet om kyrkobyggnadernas konstruktion och brandtekniska egenskaper. Kunskapen om dem var viktig när man exempelvis planerade för att skydda föremål inuti en kyrka.<sup>62</sup>

### Kyrkoberedskapskommitténs arbete 1978–79

Efter kritiken mot betänkandet vilade utredningsarbetet och återupptogs först 1976 av den s.k. kyrkoberedskapskommittén, som utgick från betänkandets iakttagelser men också skulle ta hänsyn till kritiken. Målet var fortfarande att utreda Svenska kyrkans roll i totalförsvaret. Kommitténs handlingar finns bevarade i Riksarkivet. Dess arbete kom framför allt att behandla

<sup>61</sup> Utbildningsdepartementet 1970, s. 19–20.

<sup>62</sup> Legné 2024, s. 12.

omhändertagandet av döda i krig, men frågor om kyrkornas och inventariernas skydd berördes också, om än jämförelsevis litet.

Representanter för kommittén gjorde två studieresor, en till Nederländerna och en till Österrike, för att observera hur två länder som hade antagit Haagkonventionen planerade skyddet av kyrkligt kulturarv. Båda länderna hade påverkats djupt av andra världskriget, vilket säkerligen kom att påverka det arbete som sedan gjordes för att skydda kulturegendom.

Intrycket var att Nederländerna arbetade med att ta fram beredskaps- och brandskyddsplaner för sina kyrkor, men att arbetet precis som i Sverige var lågt prioriterat och inte särskilt väl organiserat på lokal nivå. Det fanns en rikskommitté som arbetade med implementeringen av konventionen och på det lokala planet ett hundratal inspektörer som bland sina uppgifter hade att föreslå åtgärder. Däremot fanns ingen personal utsedd på förhand som skulle genomföra åtgärderna vid behov. Man arbetade med brandsäkerhet i fredstid och tog fram detaljerade skyddsplaner för de föremål som skulle stanna i kyrkan.<sup>63</sup>

Ambitionerna var mycket högre i Österrike, där man inte bara gjorde upp planer för att skydda kyrkorna utan också med att sprida kännedomen om kulturarvet till befolkningen.<sup>64</sup> I Österrike pågick planeringen på central nivå sedan 1972. Det är uppenbart att man såg landet som ett föredöme. Där gjordes systematiska förteckningar över allt kulturarv som även spreds till de militära styrkorna. Man upprättade kartor där objekten märktes ut som spreds offentligt ”alarmkartor” framställdes för räddningstjänsterna. Allt material togs fram på central nivå i statsförvaltningen.<sup>65</sup> Utmärkning gjordes enligt Haagkonventionen där 12 000 skyltar placerats ut. Ett hundratal militära befäl hade fått utbildning om Haagkonventionen och man arbetade aktivt med att sprida kännedom om den i samhället.

Efter studiebesöken gjorde kommittén en rekommendation om att församlingarna borde gå vidare och bättre dokumentera sina inventarier. Det handlade inte bara om krig utan också om att skydda dessa mot brott i fredstid. Om föremålen var dokumenterade i bild och text skulle de bli lättare att återfinna efter stöld och om något förstördes skulle åtminstone dokumentationen finnas kvar.<sup>66</sup> Om den här dokumentationen skulle genomföras krävdes dock ansevärliga resurser. När kommitténs förslag skickats på remiss svarade Visby stift att Gotland hade ett stort antal små församlingar som var för sig förvaltade en medeltida kyrka. I varje kyrka fanns dessutom inventarier med stora kulturhistoriska värden. Man menade att det skulle krävas betydande stöd både från domkapitlet och från de antikvariska myndigheterna om inventering och dokumentation skulle genomföras i alla kyrkor.<sup>67</sup> Den invändningen kunde sannolikt andra stift också instämma i.

### *Lag om kyrklig beredskap 1981*

Kyrkoberedskapskommitténs arbete ledde fram till att riksdagen antog lagen om kyrklig beredskap 1981.<sup>68</sup> Lagen ålade församlingar att i fredstid vidta de förberedelser som var nödvän-

---

<sup>63</sup> Riksarkivet (RA), Kyrkoberedskapskommittén, AI, Harry Lenhammar 1978-11-01.

<sup>64</sup> RA, Kyrkoberedskapskommittén, AI, Harry Lenhammar 1978-11-06.

<sup>65</sup> RA, Kyrkoberedskapskommittén, AI, Harry Lenhammar 1978-11-01.

<sup>66</sup> RA, Kyrkoberedskapskommittén, AI, Harry Lenhammar 1979-02-16.

<sup>67</sup> RA, Kyrkoberedskapskommittén, E4 inkomna skrivelser, yttrande 1980-11-28.

<sup>68</sup> SFS 1981:1216.

diga för att under beredskap och krig fullgöra sina uppgifter. Det var en tydlig höjning av ambitionsnivån. Undanförsel skulle dock fortsättningsvis begränsas till ett minimum.<sup>69</sup> Orsaken var att hotbilden hade blivit otydligare och att man inte visste hur ett framtida krig skulle se ut. Församlingar skulle inte längre räkna med att transporter eller undanförsellokalerna fanns tillgängliga. I stället borde planeringen bygga på att föremål skyddades i ordinarie lokal eller i en byggnad i närheten.

Man gick alltså tillbaka till en planering som i stora delar påminde om den praxis som utarbetats under beredskapsåren.<sup>70</sup> Råden om hur föremål skulle skyddas inuti kyrkan byggde uppenbarligen också på dessa erfarenheter, till exempel rådet att flytta föremål till väggarna men bort från fönster och att palla upp dem en bit ovanför golvet för att förebygga skador från vatten eller nedrasande byggnadsdelar. Vikten av att bevaka luftfuktigheten i utrymmena betonades för att förebygga mögel och röta.

Nu planerade Riksantikvarieämbetet för undanförsel enbart av mycket högt prioriterade kyrkliga föremål, högst 10% av beståndet och i praktiken säkert mindre. Kulturskyddsplaner skulle nu utarbetas i de mest utsatta församlingarna för att ”planera för bästa möjliga skydd för kyrkobyggnad och kyrkliga inventarier”.<sup>71</sup> Detta kopplade till ett arbete som redan pågick för att förebygga brott i kyrkor. En kulturskyddsplan skulle innehålla en dokumentation av byggnaden och dess inventarier, lokalplanering, tillsyn och en plan för brandskydd. Kyrkornas undanförselplaner var senast fastställda 1964–65 och var hemliga. Inventeringen av föremål pågick fortfarande i mitten av 80-talet. Det uppskattades då att ca 70 % av inventarierna var förtecknade med beskrivning och foton.<sup>72</sup> Varje föremål som flyttades skulle ha en säkerhetsdokumentation som angav prioriteringen och andra uppgifter som var relevanta för situationen.

Vid mitten av 1980-talet var det civila försvaret djupt nergånget och byggde på en gammal hotbild som inte längre var giltig. Verksamheten hade varit underfinansierad länge och präglats av en växande klyfta mellan uppgifterna och möjligheterna att utföra dem.<sup>73</sup> Idén bakom beredskapslagren var föråldrad och det skulle bli allt för kostsamt att fortsätta upprätthålla dem. Under senare delen av 1980-talet skars anslaget till det civila försvaret åter ner kraftigt.<sup>74</sup> Allt detta kom att påverka också undanförselplaneringen för samlingar. ÖEF ersattes 1986 av en ny myndighet som integrerade civilförsvaret med ekonomiskt försvar: Överstyrelsen för civil beredskap (ÖCB).<sup>75</sup>

Under 1990-talet utreddes om Svenska kyrkan borde ha ett tydligare utpekat ansvar för att skydda kyrkliga kulturminnen vid höjd beredskap.<sup>76</sup> RAÄ förordade att kyrkan borde planera för detta i god tid så att förberedelser kunde vara genomförda innan en konflikt bröt ut.<sup>77</sup> I den skrivning som gjordes i KML (15 a §) står dock att kyrkan ska vidta de förberedelser ”som krävs”, inte att de måste utföras i fredstid. En handbok i kyrklig beredskap gavs ut av Svenska kyrkan 1996 och i en nyttgåva 2000. Anledningen var att ÖCB återtog samordningsansvaret för kyrkans beredskapsplanering. Man byggde beredskap framför allt för ett antal fredstida

<sup>69</sup> ATA, ÄA 4, F21:1, ”PM rörande upprättande av kulturskyddsplan inom de kyrkliga kommunerna...” 1986-05-26.

<sup>70</sup> Legné 2022a, kap. 6.

<sup>71</sup> ATA, ÄA 4, F21:1, ”PM rörande upprättande av kulturskyddsplan inom de kyrkliga kommunerna...” 1986-05-26.

<sup>72</sup> ATA, ÄA 4, F21:1, ”Planering av verksamheten under krig” 1985-11-29, s. 16.

<sup>73</sup> Agrell 1988, s. 21.

<sup>74</sup> Agrell 1988, s. 32–34.

<sup>75</sup> ÖCB 2002.

<sup>76</sup> Ds 1999:4.

<sup>77</sup> ATA, Gemensamma handlingar, dnr Ku 1999/374/Ky, remissyttrande 1999-03-25.

hotbilder, men planeringen skulle också gälla i konfliktscenarion.<sup>78</sup> Kulturskyddsplanerna byggde i stort sett på instruktionerna från början av 1980-talet och de omfattade normalt inte undanförel.<sup>79</sup>

Sammanfattningsvis kan sägas att dagens lagstiftning om skydd för kulturegendom tillkom på 1980- och 90-talen och att de slutsatser som dragits av kalla krigets planering bildar utgångspunkt för dagens planering. Undanförel har åter blivit en mycket viktig fråga, liksom möjligheterna att med hjälp av lagstiftning och internationellt samarbete skydda kulturmiljöer i form av byggnader och platser. Utmaningarna är snarlika även om Svenska kyrkan och staten inte längre hör ihop. Det finns ett behov dels av att skydda ett omfattande kulturarv som är utspritt över hela landet, dels av att framställa lokala kulturskyddsplaner eller motsvarande som beaktar de risker en väpnad konflikt medför.

## Hot mot religiösa kulturarv i sentida konflikter

### *Religionen som måltavla i konflikter*

Den materiella kulturen utgör en grund för ett samhälles kulturella identitet där byggnader blir konkreta symboler för kulturen och historien. Efter det kalla krigets slut har allt fler väpnade konflikter tenderat att involvera kulturella identiteter.<sup>80</sup> Järnridåns fall och Sovjetunionens upplösning ledde till att många nya nationalstater bildades. Dessa stater sökte aktivt skapa en historia som kunde användas för att bygga nationell identitet. Frågor om etniska ursprung, religionsutövning och språkpolitik blev viktiga instrument i dessa strävanden, men har också lett till konflikter både inom och mellan stater.

Krigen i det forna Jugoslavien under det tidiga 1990-talet innebar medveten förstörelse av moskéer, kyrkor, kloster och andra kulturarv som syftade till att göra om hela kulturlandskap och rensa dem från olika uttryck för kulturell mångfald och etniska gemenskaper.<sup>81</sup> Den omfattande förstörelsen har haft långtgående konsekvenser för fredsprocesser och återuppbyggnad i de stater som bildades ur Jugoslavien. Den ledde också till en omfattande emigration från de krigsdrabbade länderna. Ett annat exempel på en svårlöst social konflikt kring religiöst kulturarv är Babri Masjid-moskén i Indien, belägen på en plats som både hinduer och muslimer ser som helig. Efter en gradvis upptrappad konflikt förstördes moskén av extrema hinduer 1992. Sedan dess har muslimernas ställning i Indien försvagats genom olika politiska beslut.<sup>82</sup>

Även i senare tids konflikter har religiöst kulturarv utsatts för avsiktliga angrepp. Konflikten mellan dessa religiösa riktningar går långt tillbaka i tiden, men blev betydligt mer våldsam i Syrien efter inbördeskrigets utbrott 2011 och i Irak från och med 2006.<sup>83</sup> När Islamiska Staten (IS) vann seger efter seger under åren 2014–2015 förstörde rörelsen mängder av shiamuslimska helgedomar.<sup>84</sup> För IS representerade kulturarv en religiös och kulturell pluralism som var förkastlig och som gick emot rörelsens dröm om att skapa ett religiöst rent och monoteistiskt samhälle. Inslag av mysticism, helgondyrkan och föreställningar som utmanar en gudomlig

---

<sup>78</sup> Svenska kyrkan 2000, s. 3.

<sup>79</sup> Svenska kyrkan 2000, s. 37.

<sup>80</sup> För en utveckling av resonemanget se Legnér 2016, s. 135.

<sup>81</sup> Walasek 2015; Herscher 2010.

<sup>82</sup> Malji 2019, s. 56–58.

<sup>83</sup> Isakhan och Zarandona 2018, s. 4.

<sup>84</sup> Isakhan 2018.



enhet har bekämpats skoningslöst.<sup>85</sup> Utplånandet av bilder, heliga platser och mänskligt liv har för IS tjänat till att rensa samhället på kulturer som inte delar gruppens världsbild. Våldet har därmed både religiösa och politiska motiv.<sup>86</sup> I IS ögon var exempelvis yazidierna djävulsdyrkare som skulle bekämpas med alla medel, medan kristna har kunnat få leva om de antingen konverterat till islam eller betalat en skatt. IS förstörde hundratals kristna skulpturer, väggmålningar, vanhelgade kyrkogårdar, sprängde gamla kloster och tog över kyrkor för att använda dem till exempel som moskéer eller rekryteringscenter.<sup>87</sup> År 2014 sprängdes det äldsta bevarade klostret i Irak, Deir Mar Elian. Samma år gick ett antal andra mycket gamla kyrkor samma öde till mötes.



Figur 6. Religiösa byggnader såsom denna armeniska kyrka vandaliserades av Islamiska staten i Syrien. Källa: Wikimedia. Foto: Hamed Jafarnejad, 2018.

Dessa attacker bidrog till att förvärra det sekteristiska våldet genom att väpnade shiaanhängare från hela regionen mobiliserades för att skydda heliga platser. Våldsspiralen i Syrien och Irak kan därmed sägas ha förvärrats genom att heliga platser har gjorts till måltavlor. När kyrkor och andra heliga platser förstörs blir det ännu svårare för kristna som flytt att senare återvända, vilket är precis vad förövarna vill. Motståndet mot de kristna samfundet har också en

<sup>85</sup> Isakhan och Zarandona 2018, s. 2.

<sup>86</sup> Isakhan och Zarandona 2018, s. 11.

<sup>87</sup> Tugendhaft 2020.

historisk bakgrund genom att andelen kristna i Mellanöstern minskat kraftigt under 1900-talet.

### *Kriget i Ukraina*

En väpnad konflikt har pågått i Ukraina sedan februari 2014 då en separatistisk rörelse baserad i Donetsk och Luhansk med understöd från rysk militär bröt sig ur nationsbildningen. Betydande museisamlingar hamnade utanför det av regeringen kontrollerade territoriet. Därmed förlorade ukrainska myndigheter kontroll över förvaltningen av samlingarna. I ett försök att göra ryska angrepp på en del ukrainska kulturarv till krigsbrott ratificerade Ukraina 2020 Haagkonventionens tilläggsprotokoll II.<sup>88</sup>

Den 24 februari 2022 eskalerade konflikten kraftigt när ryska styrkor invaderade landet. Områden som tidigare inte drabbats av krigshandlingar blev direkt påverkade av striderna. Rysslands strategi var att krossa Ukraina som en självständig nation och göra landet till en integrerad del av Ryssland. I strategin ingår att förstöra ukrainskt kulturarv och i förlängningen bryta ner den nationella sammanhållningen. Museer, bibliotek, arkiv och kulturhistoriskt värdefull bebyggelse (exempelvis kyrkor och kloster) har påverkats av konflikten på så sätt att både stöder och skador skett. Under de första 21 månaderna av invasionen skadades eller förstördes minst 630 religiösa byggnader.<sup>89</sup> Nästan samtliga återfinns i de mest omstridda områdena Donetsk, Luhansk, Kievregionen, Kharkiv, Kherson och Mykolajiv. Religiöst kulturarv är särskilt sårbart eftersom mycket av det inte är skyddat i ukrainsk lag, och därför kan falla utanför de skyddsåtgärder som staten vidtar för kulturarv som omfattas av lagstiftning.<sup>90</sup>

I Ukraina finns ortodoxa, katolska, protestantiska, judiska, muslimska med flera samfund, som alla har drabbats i varierande grad. De ukrainsk-ortodoxa församlingarna sticker dock ut på så sätt att de angripits i mycket högre utsträckning. I områden som ockuperas av Ryssland har präster som inte tillhör Moskvapatriarkatet förföljts. Exempelvis har religiösa ledare fängslats anklagade för extremism.<sup>91</sup> Lagstiftning har införts som begränsar möjligheten att utöva en annan religion än den rysk-ortodoxa. Anledningen är att Moskvapatriarkatet fungerar som en förlängning av den ryska staten och bidrar till att legitimera kriget och förryskningen av ockuperade områden. Förutom att religiöst kulturarv blir en måltavla används det också systematiskt av den rysk-ortodoxa kyrkan för att stärka moralen i den ryska armén och göra soldaterna mer religiösa.<sup>92</sup> Kyrkan används på så sätt för att legitimera kriget och rekrytera nya soldater.

Kulturhistoriska byggnader har vidare förstörts medan ryska myndigheter utfört arbete som de kallar ”konservering” men som i själva verket lett till omfattande skador på unika kulturmiljöer.<sup>93</sup> Den ryska staten planerar vidare att bygga ett museum över kristendomen inom världsarvet Chersonese, som är ett stort fornlämningsområde från antiken som därmed hotas av förstörelse.

Ukraina var inte tillräckligt väl förberett på att skydda ett stort och varierat kulturarv vid tiden för det ryska anfallet och det har funnits enorma problem med att i efterhand försöka rädda

---

<sup>88</sup> Verbytska 2021. Ryssland har inte ratificerat protokollet.

<sup>89</sup> Vasin 2024, s. 6.

<sup>90</sup> Hoeniger 2022, s. 35.

<sup>91</sup> Vasin 2018; Vasin 2024.

<sup>92</sup> Gustafsson Kurki 2024.

<sup>93</sup> Malysh et al 2021, s. 270; Botti och Bianchi 2023.

kulturarv från krigshandlingar. Rapporter pekar på problemet med att den ukrainska kulturarvssektorn varit starkt underfinansierad i många år vilket försvårade en omställning till snabbt vidtagna skyddsåtgärder.<sup>94</sup> Orsakerna var flera: brist på finansiering, en allt för stark centralisering som förhindrat lokala initiativ, bristande kommunikation mellan olika nivåer i den ukrainska förvaltningen och personal som skrevs in i armén och inte längre var tillgänglig. Förvaltarna av kyrklig egendom har sällan haft kapacitet att skydda denna från krigsskador, särskilt på orter långt bort från de större städerna.<sup>95</sup> I viss mån har dock frivilliga organisationer kunnat hjälpa museer att genomföra undanförsel och andra skyddsåtgärder.<sup>96</sup> Internationellt stöd till kulturarvssektorn har också varit viktig för att höja kompetensen vid ukrainska institutioner och ge tillgång till material och utrustning som behövs för att skydda samlingar.<sup>97</sup>



Figur 7. En av många församlingskyrkor som förstörts av ryska styrkor under kriget i Ukraina. Kriget i Ukraina visar hur svårt det är att skydda kulturarv då en stridande part avsiktligt väljer att inte följa internationella överenskommelser som ska garantera skydd för civilbefolkning och kulturegendom, Källa: Wikimedia. Foto: Oleksandr Malyon, 2023

Ukrainsk nationell identitet och religiösa minoriteter förtrycks aktivt i de ockuperade områdena. Samtidigt pågår ett hybridkrig mot icke-ockuperade delar där Ryssland försöker påverka samhället på olika sätt. Det visar också hur kulturarv kan bli än mer utsatt genom att politiseras hårt och förknippas med den ena eller andra sidan i konflikten. Politiken har inneburit att kulturlämningar som inte passar in i den ryska historieskrivningen kan förstöras eller aktivt glömmas på andra sätt. Kyrkor har skadats genom handlingar utförda av den ena eller andra parten. Det är också tydligt att den ukrainska staten inte hade vidtagit undanförsel av museisamlingar i någon högre grad i februari 2022 och att akuta åtgärder därför behövde genomföras som utsatte människor, föremål och byggnader för stora risker. Konflikten väcker slutligen

<sup>94</sup> Hoeniger 2022; Vonnák 2023; Koscieljew 2023.

<sup>95</sup> Hoeniger 2022.

<sup>96</sup> Vonnák 2023.

<sup>97</sup> Koscieljew 2023.

svåra frågor om hur kulturarv från olika kulturer och epoker kommer att behandlas i en framtid då nya politiska gränser kan ha permanentats och då minnen av kriget och de motsättningar som det födde ska hanteras.

## Nya erfarenheter av restvärdesräddning och skydd

### *Restvärdesräddning*

Riksantikvarieämbetet har tagit fram en handledning för restvärdesräddning av kyrklig kulturregdom.<sup>98</sup> Det är en praktisk manual med konkreta råd och checklistor som är avsedda att minimera skador på kulturföremål i samband med brand och andra händelser som innebär att föremål måste forslas undan eller skyddas på andra sätt. Restvärdesräddning innebär att man försöker minimera förlusten av värden. Det kan exempelvis handla om att på ett säkert sätt forsla undan föremål från farozonen och förvara dem så att de inte tar skada.

Ett flertal stift har i samarbete med de kommunala räddningstjänsterna arbetat med att ta fram insatskort som anger vilka lösa föremål och i vilken ordning de ska föras ut ur kyrkorummet i händelse av brand. Flertalet sådana projekt har samordnats av stiftet och till stor del finansierats med kyrkoantikvarisk ersättning. Svenska kyrkans församlingar har i egenskap av fastighetsägare att följa en rad andra lagkrav. Enligt Lag (2003:778) om skydd mot olyckor (LSO) ska ägare eller nyttjandehavare till fastigheter svara för att i skäligen omfattning hålla utrustning för släckning av brand och för livräddning vid brand eller annan olycka och i övrigt vidta de åtgärder som behövs för att förebygga brand och för att hindra eller begränsa skador till följd av brand. Att hålla sin inventarieförteckning aktuell är en förutsättning för att församlingen ska veta vilka kulturhistoriskt värdefulla föremål den äger och förvaltar. Detta är också ett ansvar som faller på församlingen enligt kulturmiljölagens bestämmelser. Därutöver ska stiftet minst vart sjätte år kontrollera att alla förtecknade föremål finns kvar. Krav på inventarieförteckningarnas innehåll finns i föreskrift KRFS 2012:2 13-14§.

### *Skydd av kyrkor vid skogsbränder*

De åtgärder som kan vara nödvändiga att vidta i en kyrka för att i samband med en olycka rädda kulturhistoriska värden kan likna de som behöver vidtas i en krigssituation. Det är därför intressant att redogöra för hur församlingar nyligen har agerat för att skydda sina kyrkor i samband med skogsbrand, som med sitt snabba förlopp skulle kunna liknas vid samma problematik som kan uppstå vid ett plötsligt militärt angrepp. Här behandlas åtgärder vidtagna vid skogsbränderna i Västmanland i juli 2014 och i Hälsingland i juli 2018. De insatser som gjordes kunde genomföras snabbt och förebyggde skador.

Det är dock lätt att praktiska erfarenheter från restvärdesräddning går förlorade exempelvis genom att en person lämnar sin tjänst utan att erfarenheterna har tagits till vara i organisationen. Det har inte varit möjligt att finna någon dokumentation om hur man gick till väga för att skydda kyrkorna vid branden 2014. Däremot finns rikligt med information om brandförloppet och hur brandbekämpningen gick till. I *Skogsbrandsutredningens* slutbetänkande finns

---

<sup>98</sup> Nilsen 2011.

ingen redogörelse för hur kulturmiljöer skyddades under brandbekämpningen.<sup>99</sup> Det har därför ansetts motiverat att här beskriva mer i detalj vad som hände med de kyrkor som fanns i riskzonen.<sup>100</sup>

En skogsbrand bröt ut 31 juli 2014 i Surahammars kommun i Västmanland. Den anses ha orsakats av en gnista från en skogsmaskin. Det visade sig snart bli den största skogsbrand som drabbat Sverige sedan 1950-talet. Totalt brann 13 800 hektar skog och ungefär 25 byggnader brann ner eller skadades. En människa omkom. De boende i flera tätorter, totalt ca 1 200, evakuerades men fick återvända efter fyra dagar. Flera kyrkor som fanns precis i närheten av brandområdet hotades, så även världsarvet Engelsberg.

Karbenning och Västervåla kyrkor hamnade inom evakueringsområdet tidigt i brandförloppet. Man hann inte vidta några åtgärder för att skydda dem. Det var svårt eller omöjligt att få bra information om brandförloppet då ingen hade överblicken. I Karbenning var branden som närmast endast 300 meter från kyrkan, men ändå trängde ingen rök in i byggnaden. Vinden låg på i en annan riktning. Hade vindriktningen legat mot kyrkan hade den sannolikt brunnit ner. Det fanns flera kyrkor i närheten, men de var utanför spridningsområdet. I Västerfärnebo och Fläckebo kyrkor skyddades inventarier genom att täckas över och man täckte även dörrar och fönster för att minska infiltrationen av rökpartiklar.

Norbergs kyrka låg inom spridningsområdet och evakuerades. Innan dess kunde dåvarande fastighetschefen i stort sett på egen hand täta i första hand dörrarna för att minska infiltrationen. Man såg inte någon omedelbar risk för brand i kyrkan utan ville framför allt skydda den mot rök. Av det skälet forslades en del textilier och tavlor från kyrkan till en församlingslokal i Skinnskatteberg. Fastighetschefen fick råd av stiftsingenjören och av kulturarvssamordnaren i Västerås pastorat, som var utbildad konservator. Textilierna var redan någorlunda väl emballerade. Byggplast hängdes över föremål som inte kunde flyttas. Syftet var att skydda dem från sot som kunde tränga in i byggnaden. När man fick återvända till Karbennings kyrka, då tillsammans med räddningstjänsten eftersom det fortfarande brann i närheten, forslades en del textilier därifrån till Västmanlands läns museums depå i Hallstahammar. Alla kyrkor klarade sig och inga skador uppstod.

---

<sup>99</sup> Dir. 2014:116.

<sup>100</sup> Framställningen bygger dels på skriftlig information, dels på intervjuer med Thomas Törnqvist som då var fastighetschef i Norbergs församling, Anna Gühlein som var stiftsantikvarie i Västerås stift, och Johan Strähle, stiftsingenjör i Västerås stift.

I juli 2018 hotades Kårböle kyrka i Hälsingland av skogsbrand. Efter tre dagars brand i området valdes ett föremål ut för undanförsel, den s.k. Kårbölemadonnan, som ansågs vara kyrkans mest värdefulla föremål.<sup>101</sup> Väggmålningarna är också mycket värdefulla men svårare att skydda. Landsantikvarien i Gävleborg var inblandad i åtgärden. Madonnan fördes till Färila pastorsexpedition där den kunde förvaras inlåst i ett brandsäkert rum. Kårböle samhälle evakuerades två dagar senare då branden hade kommit närmare, men då fanns inte tid att forsla undan ytterligare föremål från kyrkan. När madonnan senare återfördes till kyrkan hölls en konsert med många besökare, vilket vittnar om skulpturens värde för lokalsamhället.



Figur 8. Den 900-åriga madonnan från Kårböle kyrka i Hälsingland, Uppsala stift, hotades av skogsbranden 2018 och evakuerades från kyrkorummet. Alla som arbetat med sommarens skogsbrand tackades tidig höst med en konsert i kyrkan. Kyrkoherde Jan Bonander kunde då återbörda madonnan till kyrkorummet. Foto: Mats Andersson/TT

Om insatskort och evakueringsplaner funnits vid branden i Västmanland hade räddningsarbetet underlättats. Församlingarna har en skyldighet enligt LSO att bedriva ett systematiskt brandskyddsarbete. Insatsplaner kan vara en betydelsefull del i det arbetet. Planer och rutiner behöver inte bara tas fram utan också övas återkommande för att vara genomförbara när det väl behövs. Vid framtagande av insatsplan med insatskort görs en överenskommelse med Räddningstjänst. Beroende på typ av brandlarm och sprinkler kan även avtal med SOS och Brandförsvaret krävas.

### *Rekommendationer om skydd av föremål och byggnadsdelar*

Olika organisationer har utfärdat anvisningar om hur föremål och byggnadsdelar kan skyddas från effekterna av krig. Unesco har publicerat en praktisk anvisning om planeringen och utförandet av undanförsel av kulturföremål, utgiven på svenska 2022.<sup>102</sup> Anvisningen bygger på att

<sup>101</sup> Uppgifter om Kårböle från kyrkoherde Jan Bonander 2023-04-26.

<sup>102</sup> Unesco 2022.

man först skaffar sig en överblick över de hot som kan finnas i omgivningen. Därefter säkras byggnaden mot omedelbara hot som kan föreligga, t.ex. genom att dörrar och fönster blockeras eller vakter placeras ut för att försvåra för en angripare att ta sig in. Sedan framställer man en lista över vilka föremål som ska prioriteras för skydd, de dokumenteras och transporteras i säkerhet. Riksantikvarieämbetet har också publicerat en längre rapport som redogör för olika metoder av prioriteringar i föremålssamlingar.<sup>103</sup>

Glas är känsligt för vibrationer och splitter. Fönster kan skyddas på plats med skivmaterial och förberedda anordningar som förenklar montage när behov uppstår. Fönster eller glasinredning med höga kulturhistoriska värden som prioriterats i beredskapsplan eller insatsplan kan alternativt behöva packas för att flyttas till utvald säker plats om konflikt bryter ut. Vid dokumentation av fönster och inventarier är det viktigt att fotografier visar objektets alla sidor. ICOMOS har tagit fram ett faktablad med information för hantering av fönster i händelse av kris och krig.<sup>104</sup>

Totalförsvarets Forskningsinstitut (FOI) utförde under 2023 på uppdrag av Riksantikvarieämbetet ett arbete för att analysera ”hotbilder för kulturarvssektorn”. Ett antal workshops genomfördes med museer för att skapa en bättre förståelse för sektorns förutsättningar att arbeta med och reagera på hotbilder. Rapporten identifierar aktörsdrivna hotbilder mot kulturarvssektorn i såväl fredstid som krig.<sup>105</sup> Kunskap om olika vapens verkan på byggnader kan också vara av intresse för kyrkans planering när det gäller att förebygga skador.

FOI har vidare en särskild avdelning för verkansstudier som producerar kunskap om hur framför allt konventionella vapen fungerar och vilka skadeverkningar de har. Därtill finns Totalförsvarets Skyddscentrum i Umeå som är ett kunskapscentrum för skydd mot icke-konventionella vapen.<sup>106</sup> Dit är CBRN-kompaniet förlagt som har kompetens att röja ammunition eller bomber tillverkade av terrorister samt kemiska eller biologiska stridsmedel.

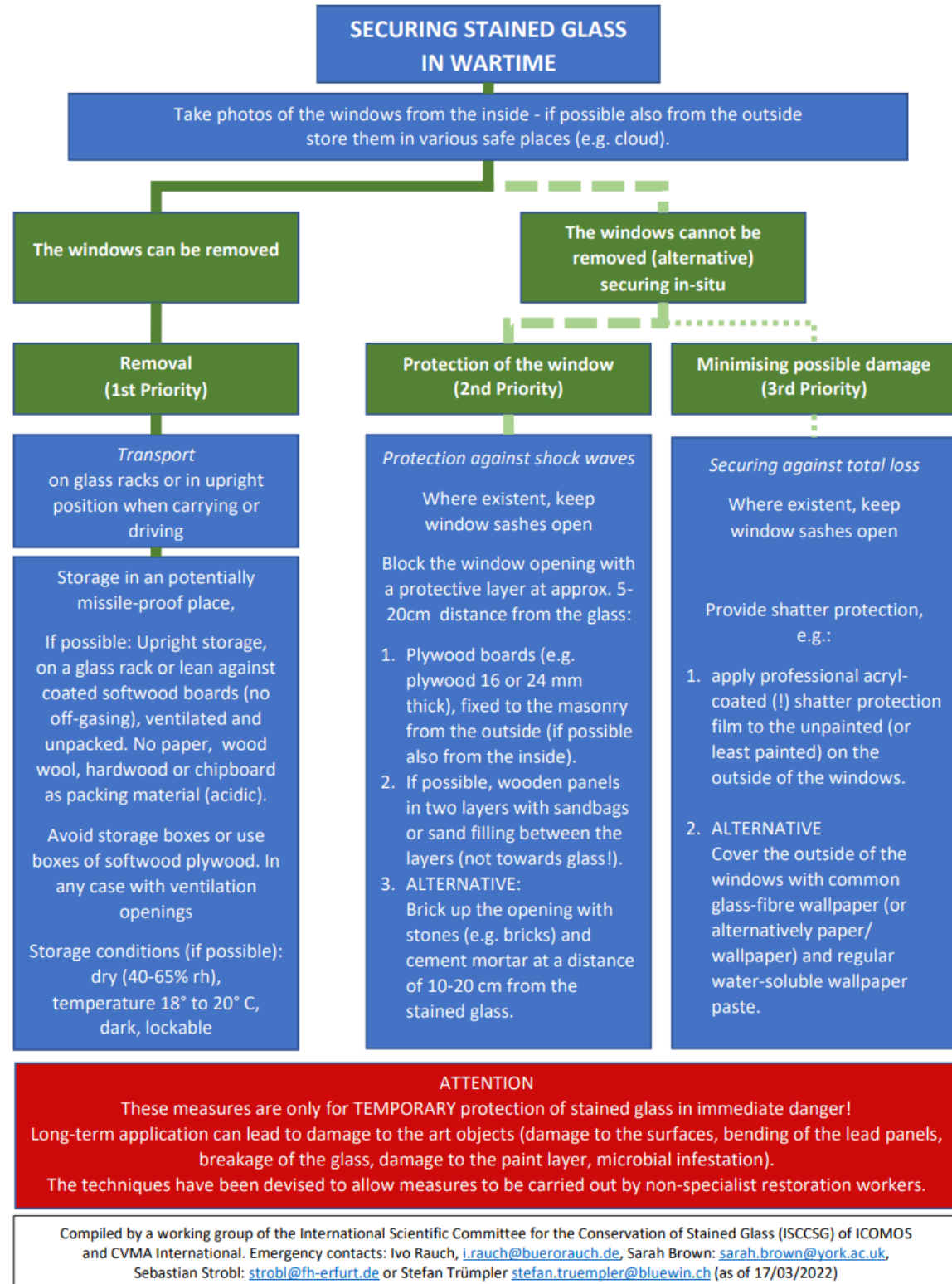
---

<sup>103</sup> Carlsten 2023.

<sup>104</sup> ICOMOS 2022.

<sup>105</sup> McWilliams och Olsson 2024; se även McWilliams och Legnér 2024.

<sup>106</sup> <https://www.forsvarsmakten.se/sv/organisation/totalforsvarets-skyddscentrum/>



Figur 9. ICOMOS har publicerat en enkel instruktion för att skydda kyrkliga glasmålningar vid krig. Källa: ICOMOS.



## Ansvarsfördelning i gällande lagstiftning

### Reglering av svenska kyrkans beredskapsplanering

#### *Svenska kyrkan i civilsamhälle och civilförsvaret*

Svenska kyrkan är sedan 2000 ett trossamfund bland andra, men den regleras fortfarande i vissa avseenden i statlig lag, det vill säga lagen (1998:1591) om Svenska kyrkan. Enligt denna lag ska kyrkan vara en rikstäckande folkkyrka med en indelning som gör att den finns på såväl lokal, regional som nationell nivå. Att denna lagreglering finns, fastän staten är sekulär, markerar den långa gemensamma historien mellan stat och kyrka, men också att Svenska kyrkan som trossamfund har en viktig särställning och viktiga funktioner i dagens civilsamhälle. Svenska kyrkan är Sveriges största medlemsorganisation och är representerad i hela landet.

Det egna regelverket för Svenska kyrkan, kyrkoordningen (KO), beskriver bland annat trossamfundets uppbyggnad och de olika organisatoriska enheternas roller och ansvar. Här sägs bland annat att församlingarna, stiftet och kyrkostyrelsen ska vidta de beredskapsförberedelser som behövs för verksamheten vid kris eller höjd beredskap. Begreppet höjd beredskap har en specifik betydelse enligt lagen (1992:1403) om totalförsvaret och höjd beredskap. Höjd beredskap är antingen skärpt beredskap eller högsta beredskap. Ett sådant läge har inte aktualiserats sedan andra världskriget. Höjd beredskap innebär till skillnad från en kris att staten griper in och kan använda fullmaktslagstiftning.<sup>107</sup> Är Sverige i krigsfara eller råder det sådana utomordentliga förhållanden som är föranledda av att det är krig utanför Sveriges gränser eller av att Sverige har varit i krig eller krigsfara, får regeringen besluta om skärpt eller högsta beredskap. Under högsta beredskap, när Sverige är i krig, är totalförsvaret all samhällsverksamhet som ska bedrivas.

Svenska kyrkan strävar efter ett enhetligt arbetssätt som också samverkande aktörer kan känna igen. De gemensamma grunder som MSB tagit fram för samverkan och ledning vägleder också Svenska kyrkan som samhällsaktör.<sup>108</sup> KO ger de grundläggande förutsättningarna för Svenska kyrkans arbete. Församlingen eller pastoratet ska vidta de beredskapsförberedelser som behövs för verksamheten under kris och höjd beredskap (KO 2 kap 11 §). Stiftet och stiftsstyrelsen har det regionala tillsyns- och främjandeansvaret, vilket för beredskapsförberedelserna handlar om att se till att de genomförs på ett ändamålsenligt sätt och med en enhetlig inriktning (KO 7 kap 10 §). Kyrkostyrelsen på den nationella nivån leder och samordnar Svenska kyrkans beredskap (KO 12 kap 2 §). Kyrkostyrelsen vidtar också de beredskapsförberedelser som behövs för den verksamhet som är förlagd på den nationella nivån.

Det grundläggande uppdraget att fira gudstjänst, bedriva undervisning samt utöva diakoni och mission ger ett väsentligt bidrag till samhällets samlade robusthet och motståndskraft vid samhällskriser. Det handlar i grunden om att möta människor och ge dem verktyg för att hantera existentiell oro och skapa hopp. Svenska kyrkan har också gjort betydande insatser i samband med samhällskriser av olika slag. De lokala församlingarna ingår i de så kallade POSOM-grupperna, det vill säga de frivilliga stödgrupper som finns i flertalet kommuner för psykologiskt och socialt omhändertagande vid kris och katastrofer. Beroende på händelsens karaktär utgör grupperna resurser för kommuner och myndigheter, till exempel genom att ge stöd till

---

<sup>107</sup> Johansen 2024, s. 205.

<sup>108</sup> MSB 2024.

drabbade anhöriga och att organisera stödcentrum. Övrig kyrklig personal och kyrkans lokaler används i många fall för omedelbara insatser i samband med olyckor och liknande händelser.

Svenska kyrkan har en viktig roll i det civila försvaret också genom att ge stöd till Försvarsmakten. Vid krigsfara och krig kommer till exempel behovet av stöd till drabbade i krissituationer samt till Försvarsmaktens personal öka och Svenska kyrkans omfattande nätverk och insatser i samhället är då av stort värde. Kyrkan har vidare ett delansvar reglerat i lag för vissa samhällsfunktioner som Myndigheten för samhällsskydd och beredskap (MSB) bedömer som nödvändiga för samhällets grundläggande behov, värden eller säkerhet. Det gäller hanteringen av avlidna och begravingar respektive kulturarv. MSB:s lista över viktiga samhällsfunktioner är en utgångspunkt för samtliga aktörer i beredskapssystemet gällande exempelvis beredskapsplanering, samverkan och samordning med och mellan aktörer, rapportering av lägesbilder och prioritering av resurser vid händelser.

Samhällsfunktionen kulturarv avser enligt MSB ”förmågan att samla in, skydda och bevara det materiella, immateriella och digitala kulturarvet och dokumentation av kulturarvet samt upprätthålla verksamheter vid museer, bibliotek och arkiv”.<sup>109</sup> Målet är att viktiga samhällsfunktioner ska upprätthållas för att på så vis stärka samhällets beredskap. MSB har också tagit fram ett metodstöd för ett systematiskt arbete för de aktörer som har att hantera samhällsviktig verksamhet.<sup>110</sup>

Svenska kyrkan har under längre tid haft ett internt stödmaterial tillgängligt för församlingens/pastoratets kris- och beredskapsplanering. I takt med att Svenska kyrkan intensifierat sitt arbete med hänsyn till det förändrade säkerhetsläget, har materialet setts över och reviderats. En vägledning har tagits fram för Svenska kyrkans urval för krigsplacering. Syftet är att säkerställa tillgång till personal för den grundläggande uppgiften och den verksamhet som kyrkan enligt lag är skyldig att upprätthålla under höjd beredskap och krig. Krigsplacerad personal blir enligt lagen (1994:1809) om totalförsvarspåbud ianspråktagen av arbetsgivaren vid höjd beredskap. En enhet med inriktning på beredskaps- och säkerhetsfrågor har tillkommit vid den nationella nivåns kyrkokansli, vilken lagts under ledningsavdelningen. Samordning och samverkan sker genom regelbundna möten mellan handläggarna på nationell nivå och i stiftet.

### *Lagenliga krav för begravningsverksamhet och kyrkliga kulturminnen*

Församlingarna är huvudmän för begravningsverksamheten (utom i Stockholms stad och Tranås kommun) och ska enligt begravningslagen (1990:1144) vidta de beredskapsförberedelser som behövs för verksamheten under höjd beredskap. Svenska kyrkan är därutöver civilsamhällets största förvaltare av fysiskt kulturarv genom det byggnadsbestånd, markinnehav och kulturhistoriskt värdefulla föremål som församlingarna äger och som till stor del omfattas av kulturmiljölagens (1988:950) bestämmelser.

Enligt kulturmiljölagen 4 kap. § 15a ska Svenska kyrkan och dess organisatoriska delar vidta de beredskapsförberedelser som under höjd beredskap behövs för vård och underhåll av de kyrkliga kulturminnena, det vill säga de kyrkobyggnader, kyrkotomter, begravningsplatser och kulturhistoriskt värdefulla inventarier som lagen omfattar. Församlingens ansvar för de kyrkliga kulturminnena i fredstid omfattar vård och underhåll, att föra en inventarieförteckning över kulturhistoriskt värdefulla inventarier, att söka om tillstånd från länsstyrelsen vid väsent-

---

<sup>109</sup> MSB 2023, s. 19.

<sup>110</sup> MSB 2018.

liga ändringar, eller om en förtecknad inventarie ska avyttras, avföras från förteckningen, repareras, ändras eller flyttas från den plats där den sedan gammalt hör hemma. För förtecknade inventarier gäller också att de ska förvaras och vårdas väl. Det är däremot inte uppenbart att kyrkan har ett ansvar att skydda egendomen mot krigsskador, förutom att församlingen kan åläggas att planera för och föra undan föremål på länsstyrelsens anvisning.

### *Möjligheter till ekonomisk kompensation – kyrkliga kulturminnen*

När relationen mellan staten och Svenska kyrkan ändrades år 2000 tillkom den kyrkoantikvariska ersättningen och en överenskommelse som reglerar parternas ansvar och roller, samtidigt som vissa tillägg gjordes till kulturmiljölagen. Genom de inskränkningar och ökade kostnader som bestämmelserna medför har Svenska kyrkan enligt KML 4 kap. §16 rätt till viss ersättning av staten för kulturhistoriskt motiverade kostnader i samband med vård och underhåll av de kyrkliga kulturminnena. Enligt överenskommelsen ska Svenska kyrkan svara för att ha erforderlig kompetens i frågor som rör förvaltningen av de kyrkliga kulturminnena.

Vården och underhållet av de kyrkliga kulturminnena är en del av Svenska kyrkans verksamhet på samtliga nivåer och det innebär att församlingar/pastorat, stift och nationell nivå utifrån sina uppgifter måste vidta förberedelser som gör det möjligt att bära detta även i tider av höjd beredskap och krig. Regleringen på området kan tolkas som att församlingarna genom kravet på vård och underhåll bär ett samhällsansvar, som de också delvis kompenseras för.

MSB:s rapport *Civilt försvar mot 2030* beskriver ett förslag för att stärka det civila försvaret årligen från 2026 till och med 2030. ”Skyddet av vårt kulturarv och våra nationalskatter har en avgörande betydelse som samlande symboler för att stärka försvarsvilja, nationell identitet och motståndskraft i händelse av krig”, skriver MSB.<sup>111</sup> Kulturarvet tillskrivs därmed en stor betydelse för psykologisk motståndskraft och som en samlande kraft i samhället. MSB räknar med avsevärda kostnader för de åtgärder som krävs för att förstärka skyddet av kulturarv vid hot om väpnad konflikt. De inkluderar inte Svenska kyrkans kulturarv i sina beräkningar, men menar att särskilda medel skulle behöva skjutas till för att skydda även detta. Finansieringsfrågan är därmed ännu inte löst.

Villkor för kyrkoantikvarisk ersättning beslutas av kyrkostyrelsen. Vissa delar av beredskapsförberedelserna för vård och underhåll av kyrkliga kulturminnen kan vara rimligt att bekosta med KAE, till exempel konsultkostnader för inventering, dokumentation och prioritering av inventarier och byggnadsdelar, som kan hamna under villkor 4.2.<sup>112</sup> Sådant arbete bör också kunna utgå från redan framtagna kunskapsunderlag och vård- och underhållsplaner. Kostnaderna bör därmed kunna hållas på en rimlig nivå. Alternativt kan det hamna inom ramen för villkor 7 om det utgör en del av en vård- och underhållsplan. Annat bör bekostas med andra statliga medel, såvida inte Svenska kyrkans församlingar själva förväntas bekosta insatserna. Inom villkor 5 ryms vissa skadeförebyggande åtgärder, men de syftar främst till att reglera åtgärder som ska utföras här och nu, inte planering inför eventuella kommande skador. Inköp av exempelvis packningsmaterial som ska förvaras i väntan på krig och som kanske aldrig kommer att användas landar inte inom något av de befintliga villkoren i regelverket för den kyrkoantikvariska ersättningen.

---

<sup>111</sup> Ju2022/01209/SSK, s. 131.

<sup>112</sup> Svenska kyrkan 2021, s. 8.

## Länsstyrelsens ansvar för utmärkning och undanförel

Länsstyrelserna har i första hand en samordnande roll för civilförsvaret. I det arbetet ska de samverka med Försvarsmakten. Under höjd beredskap stärks länsstyrelsens funktion som regeringens representant i länet.<sup>113</sup>

### *Utmärkning enligt 1954 års Haagkonvention*

I Sverige fanns från början ett intresse hos museer, arkiv och bibliotek för att landet borde ansluta sig till 1954 års Haagkonventionen.<sup>114</sup> Det skulle emellertid dröja innan Sverige slutligen anslöt till konventionen eftersom staten inte ville ta kostnaden det innebar. Sveriges anslutning till Haagkonventionen blev åter aktuell 1975. Regeringen gav då Riksantikvarieämbetet i uppdrag att ”... närmare klarlägga de organisatoriska och kostnadsmässiga konsekvenserna av en svensk anslutning”.<sup>115</sup> Riksantikvarieämbetets svar dröjde till 1983, då myndigheten förordade omgående anslutning. Konventionen och dess första tilläggsprotokoll antogs två år senare av riksdagen tillsammans med UNESCO:s världsarvskonvention från 1972.

Anslutningen till Haagkonventionen innebar att det behövdes anvisningar för hur den skulle tillämpas.<sup>116</sup> Tillämpningen kom i praktiken att begränsas till det som i konventionen kallas ”allmänt skydd”. Det ”särskilda skyddet” har egentligen aldrig tillämpats.<sup>117</sup> Föreskrifter för hur utmärkning av kulturogendom skulle gå till utarbetades av Riksantikvarieämbetet.

Hur många objekt en stat märker ut har varierat kraftigt, men flera stater som exempelvis Österrike har gjort mycket omfattande listor.<sup>118</sup> Riksantikvarieämbetets instruktion till länsstyrelserna (först formulerat i mitten av 1990-talet) att vara mycket restriktiva och inte föreslå mer än ca 50 byggnader och miljöer i ett län har bestått, även om hotbilden mot Sverige har försämrats.<sup>119</sup> Länsstyrelserna skulle ”göra ett ytterst restriktivt urval av de nationellt mest betydelsefulla objekten i länet.”<sup>120</sup> Ett första försök gjordes av Länsstyrelsen i Kronobergs län i slutet av 90-talet, men rann ut i sanden då samordning mellan länsstyrelse och försvarsmakt uteblev.<sup>121</sup>

Efter Rysslands annektering av Krim 2014 och en gradvis allt allvarigare hotbild mot Sverige påbörjades arbetet med utmärkning. Den restriktiva utmärkningen innebär att endast en mindre del av de kyrkor som skyddas enligt kulturmiljölagen blir upptagna på förteckningarna och förses med blåvit skylt. Den nya föreskriften från 2022 innehåller inget krav på att länsstyrelser ska göra utmärkningen i fredstid.<sup>122</sup>

Det ställer åtminstone i teorin högt satta krav på en stat att skydda både arkitektur och lös kulturogendom. För att tilläggsprotokoll II skulle vara juridiskt tillämbart i Sverige behövdes

---

<sup>113</sup> Johansen 2024, s. 208.

<sup>114</sup> Legnér 2022c, s. 268.

<sup>115</sup> UU 1974:14.

<sup>116</sup> ATA, ÄA 4, F21:1, ”Planering av verksamheten under krig” 1985-11-29, s. 16.

<sup>117</sup> ATA, RAÄ, ”Utkast till allmänna råd” 1995-02-25, s. 9.

<sup>118</sup> Legnér 2024, s. 13.

<sup>119</sup> Lindquist 1995.

<sup>120</sup> RAÄ 1996, s. 13.

<sup>121</sup> ATA, RAÄ, dnr 105-4175-1999, ”Förslag till förteckning ...” 1999-08-27.

<sup>122</sup> ATA, RAÄ, dnr RAÄ-2019-1324.

några mindre förändringar av svensk lagstiftning.<sup>123</sup> År 2017 lades därför ett kapitel till i kulturmiljölagen som innebar att användningen av kulturarv som getts förstärkt skydd av militära grupper i ett krig eller i ockupation kriminaliseras.<sup>124</sup> Svensk lagstiftning behöver täcka åtaganden enligt Haagkonventionen inklusive tilläggsprotokoll II. Kulturmiljölagen uppdaterades för att täcka in tilläggsprotokoll II men det nya kapitlet behandlar bara objekt med förstärkt skydd och ännu finns inga sådana objekt från Sverige på den internationella lista där de ska finnas. Vidare reviderades Lag (2014:406) om straff för vissa internationella brott, som gjorde det straffbart att förstöra, tillägna sig eller beslagta kulturegendom som skyddas av Haagkonventionen.

Konventionstextens inledning förklarar att de fördragsslutande parterna har ”bestämt sig för att vidta alla tänkbara åtgärder för att skydda kulturvärden” och att ”i fredstid förbereda skyddet för kulturegendom inom sitt eget territorium mot förutsebara följder av en väpnad konflikt”.<sup>125</sup> Som jämförelse säger kulturmiljölagen att Svenska kyrkan ”skall vidta de beredskapsförberedelser som under höjd beredskap behövs för vård och underhåll av de kyrkliga kulturminnena.”<sup>126</sup> Det saknas i dagsläget en tydlig instruktion som förklarar hur länsstyrelser och andra inblandade aktörer ska agera i relation till det byggda kulturarvet vid olika tillstånd i samhället.

Med resurser från den totalförsvarsåtgärden som gjordes efter Rysslands angrepp på Ukraina 2014 kunde länsstyrelsen på Gotland sätta i gång ett projekt för att märka ut byggnader som ska skyddas enligt Haag-konventionen.<sup>127</sup> Utmärkningen på Gotland var klar 2019. Bland de 81 objekt som föreslogs har 59 valts ut, av vilka 22 är kyrkor och prästgårdar.<sup>128</sup> Länsstyrelsen menar att man valt objekt som är unika för Gotland. Alla objekt ska vara väl dokumenterade, vilket har inneburit att vissa objekt har krävt fördjupad dokumentation. Därefter har urvalet av platser och byggnader påbörjats och delvis genomförts i andra län. Även där har antalet begränsats till ca 50–60 objekt per län. Anledningen till detta strikta urval tycks gå tillbaka till en rekommendation som RAÄ gjorde i mitten av 1990-talet, när utmärkningen aktualiserades för första gången.<sup>129</sup>

Det svenska tillvägagångssättet bygger på ett decentraliserat ansvar för länsstyrelserna att bestämma hur man vill prioritera mellan olika slags byggnader. Det har tagit tid att välja ut lämpliga objekt, få medgivande från fastighetsägarna och samråda med militärregionen.

Utmärkningen i Sverige har väckt flera frågor. Vad betyder den för fastighetsägaren? Förväntas länsstyrelsen vidta någon åtgärd om en utmärkt fastighet skadas i en väpnad konflikt? Kommer objekt som är utmärkta att i framtiden lättare få stöd för vård eller återuppbyggnad

---

<sup>123</sup> Ds 2014:36, s. 11–12.

<sup>124</sup> Ändringen slogs fast i SFS 2017:629. Kulturmiljölagen är SFS 1988:950. De rättsliga konsekvenserna behandlas i Ds 2014:36.

<sup>125</sup> Haag 1954, art. 3.

<sup>126</sup> SFS 1988:950, 4 kap 15 a §.

<sup>127</sup> Länsstyrelsen 2022.

<sup>128</sup> Länsstyrelsen Gotlands län, dnr 459-1663-19; ATA, RAÄ, dnr 2019-1607, ”Yttrande över ’Förteckning ...’ 2019-06-26. För hela listan se: <https://www.lansstyrelsen.se/download/18.e1a064b184b9169c1e1e824/1670397477184/Förteckning%20Gotlands%20län%202022.pdf>

<sup>129</sup> Legnér 2022b, s. 29.

än andra kulturarv skyddade i kulturmiljölagen? Är en kyrka som är upptagen på Haagkonventionens förteckning på något sätt bättre skyddad än en som inte är det? Bristen på erfarenheter från praktisk tillämpning av konventionen gör det svårt att i dagsläget besvara frågorna.

### *Undanförel*

I händelse av höjd beredskap eller krig i Sverige gäller lagen om undanförel av kulturhistoriska föremål (SFS 1992:1402 och 1993:243). Av lagen framgår att regeringen eller den myndighet som regeringen bestämmer får förelägga den som äger eller innehar egendom som kan antas komma i fråga för undanförel att medverka vid planläggning och förberedelser för genomförandet. Den som ålagts att vidta åtgärder har då rätt till ersättning för sina kostnader om dessa inte är försumbara. Förordningen identifierar ett antal statliga myndigheter, däribland museer, som inom sitt ansvarsområde ska planera för undanförel av samlingar och arkiv. Varje länsstyrelse har motsvarande ansvar för att planlägga undanförel i det egna länet. Föreläggande om att medverka vid planläggning och förberedelser för undanförel meddelas av länsstyrelsen i det län där egendomen finns.

Lagen om undanförel och förstöring blir tillämplig när regeringen antingen beslutat att landet är i krig eller att det råder en stor fara för krig. (Kulturegendom kommer dock inte att komma i fråga för förstöring.) Sverige behöver alltså inte befinna sig i krig för att undanförel ska kunna inledas. Om beslutet kommer sent kan dock undanföreln försvåras eller bli ogenomförbar. Lagstiftningen reglerar rätten till ersättning för undanförel. Det är i princip det enda lagrummet som ger länsstyrelser befogenhet eller skyldighet att forsla undan kulturegendom.<sup>130</sup> KML 4 kap. 10 § ger dock länsstyrelsen befogenhet att omhänderta kyrkliga inventarier innan undanförelslagstiftningen blir tillämplig. Det är dock inte slutgiltigt utrett när en länsstyrelse kan fatta beslut om att ta över ansvaret för ett kyrkligt kulturföremål.

En översiktlig planering av hur undanförel kan gå till vid höjd beredskap har påbörjats i flera län, men arbetet har dragit ut på tiden då det varit svårt att hitta finansiering för länsstyrelserna, och för att utmärkningsarbetet varit prioriterat på många håll. Det finns ännu ingen riktlinje eller handbok för undanförel i Sverige. Länsstyrelsen i Gotlands län påpekade 2022 att det behöver förtydligas vem som förväntas genomföra undanförel. Länsstyrelsens ansvarsområde ansågs vara ”mycket otydligt likväl hur långt de övrigt utpekade myndigheternas ansvar sträcker sig”.<sup>131</sup> Länsstyrelsen kommer sannolikt inte att ha resurser att assistera med personal eller fordon i den praktiska undanföreln. Enligt Länsstyrelsen Gotlands län är ansvaret därför begränsat ”främst till samverkan samt till planläggning och urval”, men det framhålls också att det är oklart exakt vad ”planläggning” innefattar. Vidare säger man att det ”försvårar för en beredskapsplanering att inte veta vem som förväntas agera.”<sup>132</sup> Rapporten tyder alltså på stor osäkerhet och viss förvirring i frågan. Ett stöd på nationell nivå efterlyses för att närmare utreda gränserna för länsstyrelsens ansvar.

I början av 2023 genomförde Länsstyrelsen i Västra Götaland en liten utredning om undanförelslagstiftningen.<sup>133</sup> Den bekräftade att det råder oklarhet om var länsstyrelsernas ansvar börjar och slutar. I utredningen betonas att det kommer krävas mycket samordning mellan länsstyrelser, regioner, kommuner och MSB för att planera och genomföra undanförel. Länsstyrelsen efterlyser ett initiativ från MSB för att bestämma exakt vad myndigheten tänker göra

---

<sup>130</sup> Legge 2024, s. 10.

<sup>131</sup> Lofstrand och Hallander 2022.

<sup>132</sup> Lofstrand och Hallander 2022.

<sup>133</sup> Länsstyrelsen Västra Götaland, ”Promemoria – Undanförel och förstöring”, 2023-01-18.

eftersom den ”har det övergripande samordningsansvaret för landets beredskapsmyndigheter, museer, arkiv med mera”. I lagstiftningen om undanförsel nämns inte Svenska kyrkan uttryckligen eftersom den inte är en statlig myndighet. Utredningen drog också slutsatsen att länsstyrelserna behöver förbereda sig genom att skapa en beslutsstruktur för hur undanförsel ska organiseras, och vara beredda på att betala ut ersättning till de aktörer som belastas med kostnader.

Förutom resursbrist kan det finnas andra skäl till att länsstyrelser tvekar att involvera sig mer aktivt i undanförselplanering. Länsstyrelsen kan eventuellt bli skadeståndsansvarig om det uppstår skador på en samling under transport eller förvaring på annan ort, förutsatt att länsstyrelsen har tagit på sig ansvaret för sådana åtgärder. En kortare rapport framställd i början av 2024 på beställning av Länsstyrelsen Blekinge län pekar dock på möjligheten för länsstyrelsen att komma överens med ägare av kulturegendom, exempelvis församlingar, om att undanförsel kan påbörjas i skedet innan ett krig brutit ut (skymningsläge). I sådana avtal kan villkoren för och sättet som undanförseln ska genomföras beskrivas och ansvarsfördelningen tydligt definieras.<sup>134</sup>

### *Råd för skydd av kulturarv*

Regeringen beslutade i början av 2024 att inrätta ett Råd för skydd av kulturarv. Ett första, konstituerande möte hölls den 13 maj. Syftet med rådet är att ”bidra till en effektiv beredskapsplanering för skydd av samlingar av kulturarv samt kulturhistoriskt värdefulla fastigheter och miljöer i Sverige”.<sup>135</sup> I rådet finns representanter från ledningarna för Riksantikvarieämbetet, Riksarkivet, Kungliga biblioteket, Myndigheten för samhällsskydd och beredskap, samt representanter från länsstyrelserna som företräder deras arbete med beredskap och kulturarv. Dessutom ingår representanter för centrala museer, regionala museer och Svenska kyrkan. En eller flera företrädare för det civila samhällets organisationer ska även erbjudas möjlighet att delta i rådets arbete då frågor om ideellt kulturarvsarbete berörs. Riksantikvarieämbetet är sammankallande i rådet. Uppdraget för rådet är att utgöra ett forum för samverkan, kunskaps- och erfarenhetsutbyte inom kulturarvssektorn och med berörda aktörer inom totalförsvaret. En beredningsgrupp är knuten till rådet.

Områden där ett samverkansbehov har identifierats är undanförsel av kulturarv i händelse av höjd beredskap eller krig, och planering av skydd för kulturarv som måste skyddas på plats. Cybersäkerhet och säker lagring av kulturarvsdata är andra viktiga områden. Rådet ska också göra sammanvägningar och prioriteringar av identifierade behov av beredskapsåtgärder för skydd av kulturarv. Målgrupper för rådets arbete är samtliga aktörer som förvaltar eller på annat sätt arbetar med kulturarv eller med beredskapsfrågor som har betydelse för kulturarv.

Rådet kommer att redovisa de behov av beredskap för skydd av kulturarv som myndigheterna har identifierat genom sitt arbete den 1 mars 2025 respektive 1 mars 2026 till Regeringskansliet. Dessutom kommer Riksantikvarieämbetet senast den 18 december 2026 att lämna in en slutlig redovisning med en utvärdering av uppdragets genomförande och en bedömning av fortsatta behov för effektiv beredskapsplanering för kulturarvet. Rådets arbete är tidsbegränsat och pågår till och med den 28 februari 2027.

---

<sup>134</sup> Legge 2024, s. 10.

<sup>135</sup> Ku2023/00864 Ku2024/00322, Regeringsuppdrag att bilda ett råd för skydd av kulturarv, 2024-02-29.

## Försvarsmaktens ansvar

Försvarsmakten ska genom väpnad strid kunna försvara landet mot angrepp. En samlad insats från hela samhället blir då nödvändig. Försvarsmakten är i dag indelad i fyra militärregioner som planerar den ”markterritoriella verksamheten”, eller allt Försvarsmakten gör inom ett geografiskt område. Varje militärregion har att hantera de varierande problembilder och omfattningen av dem som uppträder i respektive område. Indelningen i fyra militärregioner innebär att försvaret ställs inför ganska olika förhållanden; kulturmiljöerna i Norrland är annorlunda jämfört med dem i Skåne, exempelvis på grund av olika geografiska och historiska förhållanden. Försvaret på Gotland har kommit längst vad gäller planeringen för skydd av kulturarv. I Militärregion Mitt har ett samarbete inletts med Stockholms stift.

Vid planering av övningar och andra verksamheter ska Försvarsmakten ta ansvar för att inte skada kulturarv, till exempel att inte förstöra fornlämningar vid transporter eller grävning i marken. Militärregionens stab ska aktivt söka och samla information om infrastruktur och anläggningar, vilket inkluderar även kulturmiljöer.<sup>136</sup> Här är länsstyrelsen en viktig samarbetspartner och förser militärregionen med underlag i dess planering.

Försvarsmakten delar inte sina hotbildsanalyser till alla, utan gör det utifrån behov och situation. Det finns kommuner som ligger i strategiskt viktiga områden, och dessa orter får särskild information om hotbild och aktuell planering. Kommunerna i sådana områden får den information de behöver för att kunna planera utrymning, mottagande av internflyktingar eller behovet av gruppering med internationella militära partners. Informationen är säkerhetsklassad och kan inte spridas till personer utan säkerhetsbehörighet.

Försvarsmakten ska i möjligaste mån undvika att orsaka skador på kulturarv men har inga resurser för att aktivt skydda exempelvis kyrkor. Det finns för många skyddsobjekt som ska övervakas för att försvaret dessutom skulle kunna avsätta personal för att bevaka kulturmiljöer, men militärregionen kan ha kontakt med stiftet eller länsstyrelsen om valet av lämpliga lokaler dit föremål kan forslas undan. Eftersom Svenska kyrkan inte är en myndighet tillhör organisationen i dag inte de s.k. uttagningsmyndigheter som kan anhålla hos Försvarsmakten för att vid höjd beredskap få tillgång till ett antal transportfordon för exempelvis undanförelse.<sup>137</sup>

---

<sup>136</sup> Samtal med Michael Malm, Försvarsstaben 2023-04-26 och 2024-06-11.

<sup>137</sup> SFS 1992:391.





Figur 10. Sankta Maria kyrka i Åhus, Skåne, Lunds stift. Källa: Wikimedia. Foto: David Castor.

## Beredskapsplanering ur församlingens perspektiv

### Introduktion

Som en delstudie inom projektet har Åhus församlingens beredskapsplanering följts åren 2023–2024. Syftet har varit att bidra med insikt om vad beredskapsplanering kan innebära i praktiken för en församling och vilka frågor som uppstår på vägen. I Åhus församling har man sedan tidigare en medvetenhet kring sitt ansvar att möta krissituationer genom sitt geografiska läge, med risk för naturkatastrofer och närhet till militära anläggningar. Det oroliga omvärldsläget har aktualiserat församlingens behov att uppdatera sin beredskapsplan. Det fanns sedan tidigare en känd lägesbild av församlingens behov av och engagemang kring beredskap. Inom ramen för projektet bedömdes det därför lämpligt att följa med på den resa som Åhus församling påbörjat. Kapitlet ger en beskrivning av församlingens beredskapsförberedelser, vad man har gjort och varför. Kapitlet avslutas med en reflexion utifrån de erfarenheter och frågor som uppkommit i samband med Åhus församlingsarbete. Till rapporten hör även två bilagor: bilaga 1 ”Checklista personresurser och förråd” samt bilaga 2 ”Utgångspunkter och resurser för samverkan”.

Under våren 2023 kunde projektet i samverkan med Åhus församling bjuda in representanter från Lunds stift och länsstyrelsen i Skåne med befattningar inom beredskap tillsammans med församlingens och projektets medarbetare. Ett femtontal personer närvarade på plats i Åhus där dagen fördelades mellan rundtur till samtliga byggnader och miljöer inklusive begravningsplats, där konkreta resonemang kunde föras kring förvaring och skydd av miljöer, byggnader, interiörer och föremål. Medverkande kunde ge en lägesrapport om sin egen organisations status i beredskapsfrågor och fördjupa samtalen kring olika frågeställningar. Även om

rutiner och stödfunktioner för beredskapsplaneringen inte var färdigutvecklade kunde ett samtal klargöra vissa frågor medan andra återstår att vidare hantera.

Svenska kyrkans beredskapsförberedelser enligt kyrkoordningen innefattar att planera för trossamfundets hela verksamhet, i vetskap om dess betydelse för samhället vid kriser av olika slag. Särskilda krav på beredskapsplanering faller på Svenska kyrkan enligt statlig lag avseende begravningsverksamheten och de kyrkliga kulturminnena. Vi har valt att ge en bild av bredden i församlingens beredskapsplanering, samtidigt som vi lagt särskild vikt vid ansvaret för de kyrkliga kulturminnena.

Församlingar runt om i landet har olika förutsättningar, både när det gäller geografiskt läge, antal församlingsmedlemmar, verksamhetsupplägg och omfattningen av förvaltningsansvaret för fastigheter. En av dessa församlingar med sina specifika förutsättningar är Åhus, kustnära lokaliserad i sydöstra delen av landet. Delstudien är både tänkt att exemplifiera komplexiteten i en församlings verksamhet och uppdrag samtidigt som den också kan tjäna som inspiration. Ambitionen är inte att ge vägledning i hur beredskapsplanering bör ske. Allmän information som stöd för beredskapsplanering finns tillgänglig genom Myndigheten för samhällsskydd och beredskap, Myndigheten för stöd till trossamfund och Riksantikvarieämbetet. Svenska kyrkans nationella nivå och stiftet har som uppdrag att samordna beredskapsförberedelserna samt att se till att de genomförs på ett ändamålsenligt sätt och med enhetlig inriktning. Som stöd för församlingarnas arbete tillhandahålls ett vägledande material via Svenska kyrkans intranät.



Figur 11. I fallstudien med Åhus kyrka medverkade församlingen, Lunds stift och Länsstyrelsen i Skåne län. Foto: Matias Legné, 2023.

## Exemplet Åhus församling

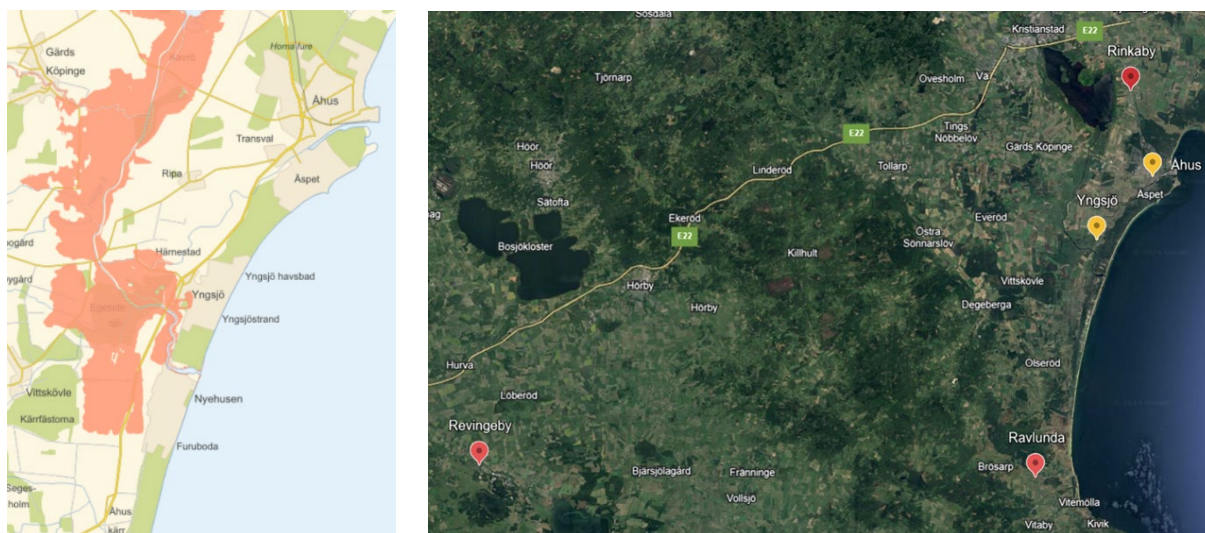
### Lokala förutsättningar

Åhus är Kristianstad kommuns näst största tätort efter Kristianstad stad. I församlingen finns tätorterna, Åhus med Transval nya begravningsplats knappt 1 km söder om centrum och ytterligare 10 km söderut ligger Yngsjö. I Åhus finns den enda hamnen på Skånes östra sida där djupgående fartyg kan lägga till, vilket kan användas i kris- och krigssituation. Havsnivåhöjning nedanför Åhus kyrka liksom översvämning av Helge å i Yngsjö, där vägen kan bli obrukbar, har beaktats i kort- och långsiktigt riskförebyggande planering. I församlingen finns busslinjer till Kristianstad och därifrån nås även tåg och flygplats.

Både norr (Rinkaby), söder (Ravlunda) och sydväst (Revingehed) om Åhus (röda markeringar) finns militära skyddsobjekt med landningsbanor för flyg som tillhör ett av Försvarmakten utpekade strategiska områden vad gäller militära operationer vid höjd beredskap eller krig. Exakt vad det innebär för Åhus församling förmedlas av Försvarmakten via kommunen som sedan kontakter lokala aktörer i skarpt läge.

Åhus församling har avtal med Kristianstad kommun avseende samarbete kring trygghetspunkter. Som trygghetspunkter är Åhus församlingshem och Yngsjö kyrkstuga aktuella att användas vid kris eller störning som viktig samhällsfunktion för aktuell nyhetsinformation, enklare sjukvård, krisstöd, vila eller något enkelt att äta och dricka. Här är också möjligt att larma polis, ambulans och räddningstjänst.

Åhus församling har ca 11 000 åretruntboende och ett stort antal fritidsboende samt turister som gästar campingplatserna och gästhamnen. Årligen toppas besöksantalet vid evenemang, som till exempel beachfestivaler och golftävlingar. Åhus har en mindre andel invånare i åldern 20–59 år jämfört med landets kommungenomsnitt och en större andel i åldrarna över 60 år. Gruppen 0–19 år överensstämmer med kommungenomsnittet. Få personer har utländsk bakgrund. Drygt 80% bor i enfamiljshus. Över 1000 företag finns registrerade. Förutom Svenska kyrkan finns exempelvis Evangeliska Frikyrkan (EFK) Evangelisk Luthersk Mission (ELM) och Evangeliska fosterlandsstiftelsen (EFS) med lägergårdar i Åhus.



Figur 12–13. Till vänster: Åhus geografiska läge. Till höger: Källa: <https://earth.google.com> Kristianstads kommun.

## Organisation

Åhus församling tillhör Villands och Gärds kontrakt i Lunds stift. Från 1856 utgör Åhus en egen församling. Ett tjugotal personer arbetar i församlingen som bland annat präster, diakoner, musiker, barn- och ungdomsledare, kanslipersonal, kyrkvaktmästare och lokalvårdare. Församlingens verksamhet omfattar barn-, ungdom- och familjeaktiviteter, diakoni, gudstjänster, körer, musikevenemang samt olika typer av mötesplatser. Dessutom medverkar ett femtiotal förtroendevalda.

Kyrkorådet är församlingens styrelse som bereder och verkställer kyrkofullmäktiges beslut samt ansvarar tillsammans med kyrkoherden för att församlingsinstruktionen upprättas och den grundläggande uppgiften blir utförd. Kyrkorådet fastställer visioner, långsiktiga mål och riktlinjer, ansvarar för församlingens fastighetsförvaltning, ekonomi-, verksamhet- och personalärenden. De ansvarar också för att församlingen fullgör myndighetsuppgifter enligt begravningslagen med support i frågor angående begravningsväsendet. Åhus församling har en viss markreserv för kistgravar i händelse av att ett större antal avlidna behöver gravsättas under kort tidsperiod.<sup>138</sup>

## Verksamhetslokaler

<i>Åhus verksamhetsområde:</i>	<i>Yngsjö verksamhetsområde:</i>
Sankta Maria kyrka	Yngsjö kapell
Åhus församlingshem (trygghetspunkt)	Yngsjö kyrkstuga (trygghetspunkt)
Församlingsexpedition	Yngsjö kyrkstall
Åhus Trädgårdsstuga bakom expeditionen	
Åhus glaspaviljong i anslutning till S:ta Maria kyrkas kyrkotomt.	
Nya begravningsplatsen, Transval kyrkogård	
Gravkapell	
Personalbyggnad	

Församlingen är uppdelat på Åhus och Yngsjö verksamhetsområden med var för sig tillhörande byggnader innehållande olika verksamhetslokaler. Fördelningen i tabell nedan.

*Sankta Maria kyrka*, med sina äldsta delar från 1100-talet, innehåller kor, sakristia, sidokapell, vapenhus, långhus, torn och källare. Den är byggd i murverk med tegeltak, samt utbyggd, ombyggd och renoverad under århundradena. Sankta Maria kyrka och den gamla kyrkogården (ej i bruk idag) ligger mitt i den medeltida stadskärnan som grundades före 1300-talet i dåvarande

<sup>138</sup> Begravningslag (1990:1144) 8 kap reglerar krisberedskap i begravningsverksamheten och rådgivning finns genom tex. Svenska kyrkans arbetsgivarorganisation och SKKF Sveriges kyrkogårds- och krematorieförbund.  
[https://skkf.se/wp-content/uploads/2020/02/krisberedskap\\_20190110.pdf](https://skkf.se/wp-content/uploads/2020/02/krisberedskap_20190110.pdf)

Danmark, idag en del av Åhus centrum. Sankta Maria kyrka är föreslagen av länsstyrelsen i Skåne för utmärkning med Haagkonventionens emblem som är det internationella kännetecknet för skyddad kulturegendom (Länsstyrelsen i Skånes arbete med utmärkning påbörjades 2024). Vid kyrkan finns sedan 2017 en minneslund. Till församlingen hör även församlingsexpedition, församlingshem, trädgårdsstuga och senaste tillskottet, Åhus glaspaviljong från 2010.

*Gravkapellet på Transval begravningsplats* härrör från 1894 och är byggt i murverk med tegeltak, innehållande kor, sakristia och sal med stildrag från jugend och nygotik. Begravningsplatsen ligger ca 700 meter från Åhus centrum. Kapellet saknar tillgänglighetsanpassning och används sparsamt. På begravningsplatsen finns även en personal- och servicebyggnader.

*Yngsjö kapell* uppfördes 1906 med stomme i murverk och tegeltak. Kapellet har kor, sakristia, långhus och vapenhus fördelat på en våning med källare. Stilen är övervägande jugend. Kyrkotomten är avlångt och löper längs med landsvägen. Till Yngsjö hör även församlingshem (Kyrkstugan) och kyrkstall. Yngsjö har ingen egen begravningsplats.

## Uppdrag, ansvar och lagkrav ur församlingens perspektiv

Församlingens ansvar vid kris, höjd beredskap och i krig är att fortsatt vara kyrka och finnas till för människor enligt Kyrkoordningens 2 kap 11§. Församlingen ska därför enligt dessa bestämmelser vidta de beredskapsförberedelser som behövs för att upprätthålla den lokala verksamheten även i sådana situationer (se avsnittet *Reglering av Svenska kyrkans beredskapsplanering*). Svenska kyrkan är en öppen folkkyrka och en del av det civila försvaret inom totalförsvaret som vid beredskapslarm ska övergå till krigsorganisation<sup>139</sup> tillsammans med kommuner,



Figur 14. Begravningskapell, nya begravningsplatsen Transval i Åhus församling. Foto: Ann-Catrin Johansson.

<sup>139</sup> Förordning 2015:1053 12§

regioner, andra trossamfund och organisationer som är skyldiga att fortsätta sin verksamhet i händelse av krig.<sup>140</sup>

I samhället finns en förväntan att Svenska kyrkan genom sina församlingar ska finnas till hands och ha kompetens att hantera svåra situationer, inte minst när människor ställs inför avgörande livsutmaningar. Med följer också det lagstadgade ansvaret att vidta beredskapsförberedelser för begravningsverksamheten där församlingen är en av ca 577 begravningshuvudmän,<sup>141</sup> varav två är kommuner. I begravningsverksamheten ingår att hålla tillräckligt med gravplatser, ta emot kistlagt stoft för förvaring och visning, att ombesörja gravsättning och kremering samt tillhandahålla lokal för begravningsceremoni. I Åhus har man sedan tidigare särskild beredskap för soldatgravar.

Församlingen berörs som ägare och förvaltare av kulturegendom och kyrkliga kulturminnen såväl av internationella konventioner som nationella lagar och förordningar för skydd av kulturarv. Rapportens kunskapsöversikt ger en detaljerad beskrivning av tillämpliga bestämmelser. Som framgått ovan ingår Sankta Maria kyrka i Åhus i det urval av kulturegendom som länsstyrelsen i Skåne föreslås ska märkas ut och därmed erhålla skydd enligt Haagkonventionen.

Kraven på beredskapsförberedelser för vård och underhåll vid höjd beredskap berör församlingens samtliga byggnader, markområden och föremål som omfattas av 4 kap. kulturmiljölagen (SFS 1988:950), det vill säga kyrkobyggnader, kyrkotomter och begravningsplatser med därpå belägna byggnader och fasta anordningar samt kyrkliga inventarier av kulturhistoriskt värde. En annan lag som kan bli relevant vid höjd beredskap är lagen om undanförelse och förstöring (SFS 1992:1402). För att förhindra förlust av egendom med ”stor historisk eller kulturell betydelse” kan föremål med stöd av denna lag behöva flyttas från en plats till annan. Det är enligt en förordning till denna lag (SFS 1993:242) länsstyrelsen som i aktuellt län ska planera för tillämpningen av denna lag när Sverige är i krigsfara. Länsstyrelsen skall då samråda med Försvarmakten. Bestämmelserna om undanförelse kan komma att beröra föremål som finns upptagna i den förteckning av kulturhistoriskt värdefulla kyrkliga inventarier, som församlingen har skyldighet att föra enligt 4 kap. 7§ kulturmiljölagen. Den reglering som berör församlingens beredskapsplanering finns närmare beskriven i föregående kapitel.

## Beredskapsförberedelser för församlingens verksamhet

Åhus församlings beredskapsgrupp har under de senaste två åren genomfört en rad arbetsinsatser i syfte att kunna vara en stödjande instans vid krissituationer och att uppfylla samhällets lagstadgade krav vid höjd beredskap. Beredskapsplaneringen lades upp av församlingen efter genomgång av information och webbutbildningar via MSB:s och RAÅ:s hemsidor. Arbetet inleddes med en planeringsfas för genomförandet internt och kartläggning av de kopplingar som församlingen har genom sin verksamhet till andra samhällsliga funktioner och dess viktiga samverkansfördelar.

I Åhus församling har all personal inkluderats och medverkat i beredskapsplaneringsarbetet i olika omfattning och faser. En person som i Åhus fall är kyrkomusiker i församlingen utsågs från början till samordnare och den som tillsammans med kyrkoherden ansvarat för att ta fram förslag på arbetsmetod, målbild samt ledning av beredskapsplaneringens genomförande. Församlingen hade sedan tidigare en kris- och beredskapsplan som kunde utgöra utgångspunkt.

---

<sup>140</sup> Kyrkoordningen (KO): Den kyrkliga beredskapen 2 kap 11§

<sup>141</sup> Begravningslag 1990:1144 8 kap

Den här arbetats igenom och uppdaterats utifrån frågeställningar som bland annat handlat om aktuella riskscenarion, hur det styrande regelverket ser ut vid samhällskriser och höjd beredskap, vilka av församlingens verksamheter som då ska bedrivas och prioriteras, hur den egna organisationen ska se ut, bemannas, förvaltas och ges resurser samt vilket beroende som finns av andra samhällsfunktioner i specifika frågor. En annan viktig fråga har rört vilka delar av beredskapsplanen som behöver skyddas från otillbörlig åtkomst. Enligt Kyrkoordningens 54 kap. 10 § gäller förbud mot att röja uppgifter om säkerhets- och bevakningsåtgärder där syftet med åtgärden kan motverkas om uppgiften röjs. Exempel på sådan information kan vara detaljerade bemanningslistor, lås- och larmsystem, åtkomst till nycklar och koder, detaljer om värdefulla kyrkliga kulturvärden, förvaringsutrymmen avsedda att användas i nödsituation och tekniska sårbarheter i försörjningssystem.

Svenska kyrkan har länge varit en samlade kraft i krisarbete såväl lokalt och regionalt som nationellt och internationellt. Rent praktiskt är också ofta trossamfundens lokaler lämpliga samlingsplatser för drabbade, där både värme och tillagning av enklare mat kan tillgodose. Trossamfunden kan också hjälpa till att förmedla information till drabbade i svåra situationer. På Svenska kyrkans intranät Kornet, återfinns sidorna ”Kyrklig beredskap” med information för hela organisationen kring vad det innebär att vara kyrka i kristid, höjd beredskap och ytterst krig.

I Svenska kyrkans vägledning för beredskapsplanering utgår innehållet från en beskrivande del och en operativ del. Den beskrivande delen bör innehålla organisation och bemanning, en inriktning och prioritering för församlingens verksamhet och krisberedskap och hur samverkan med andra parter ska ske. Den operativa delen ska fungera som konkret stöd vid insatser och bland annat innehålla interna och externa kontaktlistor. I sin beredskapsplanering väljer församlingen själv utifrån egna resurser och behov ett upplägg som är relevant i sammanhanget. En hel del planering krävs för att skapa möjligheter för alla som behöver delta att kunna medverka i relevanta delar och ibland även boka in utbildningsinsatser och/eller ta in extern experthjälp för vissa behov. Arbetet med beredskapsplanen förankras och beslutas i församlingens ledning som en förutsättning för fortsatt planering, utbildning och övning.

Att planera för höjd beredskap och, ytterst, krig ställer församlingens bemanning inför nya omständigheter. En övergripande princip för all totalförsvarsplanering är att varje person ska tjänstgöra i samhället där han eller hon gör bäst nytta. Krigsplacering är vid sidan av regler om allmän tjänsteplikt den planeringsåtgärd som säkerställer detta för Svenska kyrkans räddning. En vägledning om Svenska kyrkans krigsplacering togs fram 2022 (se avsnittet *Reglering av Svenska kyrkans beredskapsplanering*). Bara den personal som är helt nödvändig för kyrkans uppgifter i totalförsvaret ska krigsplaceras. Övrig personal ska kunna ställas till förfogande för krigsplacering i annan verksamhet. I Åhus församling har man arbetat med krigsplacering genom inventering av kompetens bland församlingens anställda, ideella och förtroendevalda. Församlingsmedlemmar med särskilda kunskaper och/eller intresse för krisstödande arbete har kunnat knytas till beredskapsorganisationen och samlas till informationsträffar samt studiecirkel.

## Särskilt om församlingens förvaltningsansvar

### *Att förvalta kyrkliga kulturminnen – en del av församlingens verksamhet*

Svenska kyrkan förvaltar en väsentlig del av landets kulturegendom genom det byggnadsbestånd och markinnehav som församlingarna äger. Kyrkobyggnader, kyrkotomter, gravplatser och kyrkliga inventarier av kulturhistoriskt värde omfattas av statlig lagstiftning till skydd för

sina kulturhistoriska värden enligt kulturmiljölagens bestämmelser (1988:950). Svenska kyrkan och dess organisatoriska enheter ska enligt 4 kap. 15 a § kulturmiljölagen ”vidta de beredskapsförberedelser som under höjd beredskap behövs för vård och underhåll av de kyrkliga kulturminnena.”

Värden och underhållet av de kyrkliga kulturminnena är en väsentlig del av Svenska kyrkans verksamhet i fredstid och berör samtliga församlingar. Kraven på beredskapsförberedelser innebär således att Åhus församling, som alla andra församlingar, ska ha kompetens och kapacitet att bära de åtaganden de har för de kyrkliga kulturminnena i fredstid även i händelse av höjd beredskap och krig. Det innebär att planera för att fortsatt kunna förvalta den aktuella egendomen och föremålen i enlighet med kulturmiljölagens krav.

Sättet Svenska kyrkans enheter arbetar med krisberedskap och beredskapsförberedelser för verksamheten i stort innefattar även det lagreglerade ansvaret för begravningsverksamheten och de kyrkliga kulturminnena (se avsnittet *Reglering av Svenska kyrkans beredskapsplanering*). Det innebär att frågeställningar om exempelvis riskscenarion, hur det styrande regelverket ser ut, hur den egna organisationen bör dimensioneras, vilka ansvarsområden som bör pekas ut och bemannas även ska omfatta omhändertagandet av de kyrkliga kulturminnena. I ett scenario som omfattar hot om krig eller krig blir församlingarnas förvaltning i form av vardaglig tillsyn särskilt viktig. Församlingen bör också ha förmåga eller en plan för att kunna vidta nödvändiga reparationer, så att skador på kulturhistoriska värden inte förvärras. Enligt 4 kap. 5 § får sedvanliga underhållsarbeten eller brådskande reparationsåtgärder utföras utan länsstyrelsens tillstånd.

Som konstaterats står i kulturmiljölagen att Svenska kyrkan ska vidta beredskapsförberedelser som under höjd beredskap behövs för vård och underhåll. Rapportens kunskapsöversikt visar att religiöst kulturarv, varav det kristna kulturarvet utgör en del, i många fall skadas eller medvetet förstörs vid internationella konflikter. De lagkrav som faller på församlingarna innefattar inte en skyldighet att ”skydda” de kyrkliga kulturminnena från antagonistiska hot eller skador vid krig. Det är därför staten och inhemska myndigheter har mandat och initierar utmärkning och undanförsel. Ett framgångsrikt arbete med att skydda kulturarvet från oersättliga förluster kommer dock ytterst att vara beroende av samverkan mellan myndigheter och förvaltare.

Åhus församlings arbete har handlat om att upprätta en beredskapsplan som tar fasta på församlingens verksamhet, inklusive det lagreglerade ansvaret för begravningsverksamheten och de kyrkliga kulturminnena. Att identifiera områden där samverkan med ansvariga myndigheter och andra samhällsaktörer är också nödvändigt. Det prövades i praktiken genom det möte som projektet bjöd in till våren 2023, där bland annat länsstyrelsen deltog. Församlingen hade då redan genomfört ett förberedande arbete med att dokumentera och kvalitetssäkra redan befintliga uppgifter om fastighetsinnehavet och de kulturhistoriskt värdefulla inventarierna. Församlingen har också som fastighetsägare ett ansvar för att enligt lagen (2003:778) om skydd mot olyckor svara för att i skälig omfattning hålla utrustning för släckning av brand och vidta förebyggande arbete för att hindra eller begränsa skador till följd av brand och andra olyckor (se avsnittet *Nya erfarenheter av restvärdesräddning och skydd*). Kvalitetssäkrad dokumentation samt planerade och prioriterade insatser vid akuta händelser, till exempel brand, ger viktiga utgångspunkter också för myndigheternas planläggning.





Figur 15. Sankta Maria kyrka i Åhus kyrka, Skåne, Lunds stift. Källa: Wikimedia. Foto: David Castor.

### *Uppdatering av det digitala inventarieregistret Sacer*

Församlingar har enligt kulturmiljölagen 4 kap. 7§ ansvar att föra en förteckning över kulturhistoriskt värdefulla inventarier. För de inventarier som finns upptagna i inventarieförteckningen gäller att tillstånd från länsstyrelsen måste sökas i de fall ett sådant föremål ska avyttras, avföras från förteckningen, repareras eller ändras eller flyttas från den plats där det sedan gammalt hör hemma. I Riksantikvarieämbetets föreskrifter om kyrkliga kulturminnen KRFS 2012:2 14§ förtydligas vad förteckningen över kulturhistoriskt värdefulla kyrkliga inventarier ska innehålla.<sup>142</sup>

Arbete med uppdateringar och digitalisering av inventarieförteckningar pågår kontinuerligt. Sacer är Svenska kyrkans interna, digitala inventarieregister och finns tillgängligt kostnadsfritt inom organisationen. Behörigheter att registrera föremål i systemet ges till församlingens ansvariga för föremålshantering. Stiftets behöriga kan se inventarier inlagda av alla församlingar i det egna stiftet. Länsstyrelsernas kulturhandläggare som arbetar med kyrkoantikvariska frågor har behörighet att se registrerade inventarier inom det egna länet. Denna övergripande insyn kan vara en hjälp vid stöd och samarbete kring inventarier mellan stift, länsstyrelser och församlingar. På nationell nivå finns ett fåtal behörigheter där samtliga registrerade föremål kan nås och som i första hand används för systemutveckling, statistikinhämtning eller vid kulturarvsbrott då specifika föremål snabbt kan behöva identifieras. I Åhus församling hade man sedan tidigare god kvalitet på sin inventarieförteckning. Vid en genomgång kontrollerades att inget saknades, att föremålen var korrekt registrerade och att fotodokumentation fanns, vilket är ovärderligt vid förlust eller skada.

<sup>142</sup> [https://www.raa.se/app/uploads/2017/08/KRFS\\_2\\_2012.pdf](https://www.raa.se/app/uploads/2017/08/KRFS_2_2012.pdf)

## *Insatsplan och insatskort i samverkan med räddningstjänsten*

Många av landets församlingar har tagit fram en så kallad insatsplan tillsammans med den kommunala räddningstjänsten. Detta har skett på enskilda församlingars initiativ och svarar mot fastighetsägarens ansvar att förebygga eller begränsa förlust eller skador till följd av brand och andra händelser enligt lagen (2003:778) om skydd mot olyckor (se avsnittet *Nya erfarenheter av restvärdesräddning*).

En insatsplan är ett dokument som beskriver hur man ska agera vid olika typer av kriser eller nödsituationer. Av den ska framgå möjliga risker och hot samt bedömningar av konsekvenserna om dessa inträffar, hur sådana nödsituationer ska hanteras samt vem som har ansvar för vad. Insatsplanen kan användas i flera syften. I inledningsskedet vid en händelse är den till stor hjälp i form av kom-ihåg listor så att viktiga, initiala åtgärder inte glöms bort. I många församlingar vilar ansvaret för att vidta åtgärder på enbart en eller högst ett par personer. Insatsplanen upprättas för att viktiga funktioner ska kunna hanteras på bästa sätt vid en nödsituation, till exempel av en krisledningsgrupp bestående av krisledare, krisstödjare, husmor och informationsansvarig. Funktionerna ska inte knytas till vissa namngivna personer i församlingen, utan till relevanta och fungerande funktioner i organisationen. Om man vill hitta information på upplägg av insatsplaner finns Brandskyddsföreningens handbok<sup>143</sup> att tillgå.

Lagen om skydd mot olyckor syftar i första hand till att värna mänskligt liv, och i andra hand till att minska risken för skador på egendom. Flertalet av landets kyrkobyggnader är skyddade enligt kulturmiljölagen och innehåller fast inredning och kulturhistoriskt värdefulla föremål som är oersättliga och av stort allmänintresse.

Till en insatsplan kan ett insatskort upprättas. Ett insatskort är ett viktigt verktyg för räddningstjänsten vid utryckning till en specifik byggnad eller plats. Insatskortet ska på ett överblickbart sätt innehålla det räddningstjänsten behöver för att där genomföra en insats vid en nödsituation, till exempel en brand eller naturkatastrof. Insatskortet ska ha ett format som gör det användbart i fält och ska innehålla information om den aktuella byggnadens utformning, såsom uppgifter om material, planform, särskilda risker, utrymningsvägar och placering av brandbekämpningsutrustning. Insatskortet för en kyrkobyggnad bör vidare innehålla ett kartunderlag med framkomliga infarter markerade, en planritning som ger orientering i kyrkorummet, en prioritering av föremål som ska evakueras och deras placering i kyrkobyggnaden. Med foto och kortfattad information om vikt, storlek och montage ökar möjligheten för räddningstjänsten att agera snabbt och strategiskt.

Vid framtagande av insatsplaner och beredskapsplaner kan man behöva lösningar på backup av extra personresurser som har kännedom om verksamheten och kan agera strategiskt vid evakueringsbehov i händelse av incident. Ett exempel kan utgöras församlingar i samverkan där man tilldelar varandra kännedom om innehåll i insatskort och restvärdesräddningsplaner genom överenskommelser i avtal. Det kan öka möjligheten att rädda föremål och egendom vid utslagen EL- och TELE infrastruktur samt då egen bemanning hindras eller skadas i samband med incident. Papperskopior kan placeras skyddat på minst två ställen för respektive objekt. Räddningstjänsten ska kontaktas för överenskommelse om upplägg

I flera stift har arbetet med insatskort samordnats genom så kallade stiftsprojekt, delvis finansierade av kyrkoantikvarisk ersättning. Församlingarnas insatskort ger räddningstjänsten förutsättningar att planera insatsen så att skadan på kulturhistoriska värden blir så liten som möjligt. Det finns flera goda exempel på hur arbetet med insatskort bedrivits i stiftens

---

<sup>143</sup> <https://www.brandskyddsforeningen.se/webbshop/litteratur-och-produkter/insatsplan/>

insatser i denna fråga utgår från uppdraget att främja församlingarnas verksamhet, men har också bäring på beredskapsplaneringen och att denna sker på ett ändamålsenligt sätt och med en enhetlig inriktning. Genom att prioritera föremålets kulturhistoriska värden skapas en medvetenhet om möjliga urval också för undanförelse vid krig eller krigsfara. Lunds stift har hösten 2024 avslutat ett stiftsprojekt med framtagandet av ett antal pilotförsamlingars insatskort, avsett att tjäna som exempel också för stiftets övriga församlingar. Åhus församling har genom sitt redan genomförda arbete goda förutsättningar för att ta fram insatskort, men har inväntat resultatet av stiftets pilotprojekt innan man går vidare i ett konkret arbete tillsammans med räddningstjänsten.

## Erfarenheter och reflexioner

### *Församlingen i lokalsamhället*

De senaste årens beredskapsplanering har gett Åhus församling värdefulla erfarenheter och insikter som församlingen upplever användbara såväl i den dagliga verksamheten som för den fortsatta beredskapsplaneringen. Genom tillbakablickar och reflektioner har det blivit tydligt vad man behöver fortsätta att arbeta med, vad man kan förbättra i den egna organisationen och vad man önskar hitta svar och lösningar på utanför den egna arbetsgruppen genom samverkan, nätverk, kurser och övrig kunskapsinhämtning.

Av dialogen med Åhus församling framgår att uppstarten av beredskapsplaneringen utgjorde en viktig grund för det fortsatta arbetet. En beredskapsgrupp ges med fördel resurser för personal som kan leda och samordna arbetet samt sköta kommunikation med inblandade internt och externt. Det vilar ett stort ansvar på församlingen att ta vara på resurser, engagemang och kompetens inom egna verksamheten. Samverkan mellan församlingar kan också visa sig nödvändig, när den enskilda församlingen inte kan möta behovet av personal, resurser eller specifik kompetens. I ett scenario som omfattar höjd beredskap och krig kan hotbilder och konsekvenser variera stort regioner emellan och mellan enskilda församlingar. Hur formerna för samverkan ska se ut och formaliseras är en fråga för Svenska kyrkan som organisation.

Församlingens verksamhet erbjuder människor hopp, men också gemenskap och existentiellt stöd när tillvaron skakar i grunden. Ingen verksamhet eller fastighet är emellertid immun mot skada, vare sig åskan slår ner, vattennivåer stiger eller krig utbryter. Egna initiativ och samverkan med andra samhällsaktörer är väsentliga delar i en kvalitativ och effektiv beredskapsplanering. En insikt som blivit mer och mer tydlig i det arbete Åhus församling utfört är konsekvensen av uteblivna basala funktioner som exempelvis strömförsörjning och internetuppkoppling för kommunikation och information. Vad händer om man inte kan tillfredsställa nödställdas behov? Vad händer om all infrastruktur och energiförsörjning försvinner?

En beredskapsplanering utifrån dessa riskscenarion kan delvis, men naturligtvis inte helt, avhjälpas med egna initiativ. Åhus församling har bestämt att man kommer att undersöka möjligheten att installera solenergi och batterilagring för vissa prioriterade behov, vilket kan vara ett lämpligt alternativ då även bränsle kan komma att saknas för reservkraft. Kostnad och förutsättningar i skala lämplig för församlingens behov kommer ses över både i ett kort- och långsiktigt perspektiv, till exempel för laddning av telefoner och radioapparater, samt administration och genomförande av lagstadgade uppgifter.

Som församling i Svenska kyrkan är det viktigt att ha kännedom om hur samhällets krisberedskap är uppbyggd och vilka ansvarsområden som vilar på olika aktörer samt sin egen roll och ansvar i förhållande till dessa. Samhällets krisberedskap bygger på att alla verksamheter tar

sitt ansvar, samtidigt som samverkan är nödvändig. I ett lokalt perspektiv spelar kommunen, i detta fall Kristianstads kommun, en viktig roll som samverkanspart i olika sammanhang, särskilt inom områden som katastrofhantering, socialt arbete och samhällsutveckling.

Kommunen har ett ansvar för att upprätthålla funktionerna i de egna verksamheterna och att sörja för att kommunen så långt som möjligt är en trygg och säker plats att vistas i även när en samhällskris uppstår<sup>144</sup>. Ett sätt för kommunerna att hantera detta ansvar kan exempelvis vara att inrätta så kallade trygghetspunkter inom sitt område, bemannade med utbildad personal som kan tillhandahålla nödvändiga resurser, information och stöd. Det sker ofta genom samverkansavtal med frivilligorganisationer eller ideella organisationer, inte minst Svenska kyrkans församlingar. Som framgått i rapporten utgör Åhus församlingshem och Yngsjö kyrkstuga trygghetspunkter i Kristianstads kommun.

I beredskapsplaneringen och i trygghetsavtal med kommunen behöver det klargöras vilken hänsyn som behöver tas i samband med trygghetspunktens aktivering beroende på lokalens förutsättningar och skyddsvärden. En utvidgad risk- och konsekvensanalys vara nödvändig om ett större antal nödställda ska vistas i en skyddad kyrkobyggnad med höga kulturvärden. Inventarier och delar av inredningen kan exempelvis behöva skyddas på plats eller förflyttas för att säkerställa att inget tar skada. Planering för nyttjandet av Svenska kyrkans lokaler görs lämpligen i fredstid i enlighet med förfogandelagen (1978:262) tillsammans med Länsstyrelsen för att klargöra vilka lokaler som kan komma att tas i anspråk av respektive Försvarsmakten, länsstyrelse eller kommun.

---

<sup>144</sup> Lag (2006:544) om kommuners och regioners åtgärder inför och vid extraordinära händelser i fredstid och höjd beredskap. Ett betänkande (SOU 2024:65) kopplat till kommuners och regioners ansvar är för närvarande ute på remiss: <https://www.regeringen.se/remisser/2024/11/remiss-av-sou-202465-kommuners-och-regioners-grundlagande-beredskap-infor-kris-och-krig/>

Svenska kyrkans verksamhetslokaler har en lång tradition att falla tillbaka på som centrala och meningsfulla samlingsplatser i lokalsamhället. Åhus församlingsarbete med beredskapspla-



Figur. 16. Yngsjö kyrkstuga i Åhus församling, Skåne, Lunds stift. Källa: Åhus församlings hemsida.

nen har emellertid visat på behovet att i dialog med kommunen se över överenskommelser och avtal. Det befintliga avtalet mellan Åhus församling och Kristianstad kommun om trygghetspunkter behöver uppdateras till exempel avseende utrustning och nödvändiga resurser, inte minst då det gäller it-teknik och byggnadstekniska förändringar som låssystem, tillträde och behörigheter kopplat till detta. Tydlig kommunikation och rutiner för att regelbundet se över avtal och överenskommelser behövs för att undvika problem kring ansvar och roller när ett skarpt läge uppstår.

I lokalsamhället har kommunerna en nyckelroll för att säkerställa att beredskapsplaneringen sker på ett effektivt och samordnat sätt, bland annat då det gäller hälso- och sjukvårdsinsatser och räddningstjänst. Åhus församling har sett behov av och eftersträvat att bygga nätverk och att hitta relevanta samverkansparter, beroende på verksamhetens inriktning. Samtidigt har kommunikationen med myndigheter och andra organisationer tagit tid och resurser i anspråk. Väntan på svar har ibland varit utdragen och ibland uteblivit. Sannolikt kan detta bero på att många av de möjliga samverkansparterna själva är i färd med att bygga upp arbetsätt och rutiner för beredskapen.

### *Prioritering och skydd av kulturarv*

Länsstyrelsen är högsta civila totalförsvarsmyndighet och områdesansvarig på regional nivå för samordning mellan länets kommuner och andra viktiga aktörer före, under och efter en samhällsstörning. Landets länsstyrelser har också ett regionalt ansvar att vidta åtgärder för skydd av kulturarv i händelse av krig, dels att välja ut och märka upp kulturegendom enligt 1954 års Haagkonvention, dels att planera för undanförelse av egendom av stor historisk eller kulturell betydelse (se avsnittet Länsstyrelsens ansvar för utmärkning och undanförelse).

Länsstyrelsen har efter samråd med stiftet, församlingen och Försvarmaktens militärregion valt ut Åhus kyrka för att märkas med en blåvit sköld i enlighet med Haagkonventionen, vilket motiveras av kyrkobyggnadens höga kulturhistoriska värden och dess betydelse för länets kulturmiljöer. Åhus församling är omgiven av militära anläggningar och behöver ta höjd för hur denna omständighet kan påverka församlingens riskbedömningar. Knappast förvånande har frågan om utmärkning också väckt diskussioner i församlingen. Är skyltningen ändamålsenlig, eller signalerar den snarare motsatsen vid en väpnad konflikt? Aktuella konfliktsituationer visar att internationella konventioner inte är ett absolut skydd mot angrepp från annan stat (även om den aktuella staten ratificerat den), men det kan då få allvarliga konsekvenser i form av rättsliga påföljder.

Vid det möte och platsbesök som genomfördes 2023, bland annat under medverkan av länsstyrelsen i Skåne län, var frågor kring undanförel och skyddsåtgärder på plats centrala. Som framgått finns i Åhus församling ett bra underlag att utgå från då en kulturhistorisk karaktäristik och bedömning gjordes år 2020 för Mariakyrkan och Yngsjö kapell. Församlingen har också en komplett inventarieförteckning med bilder och beskrivningar i Sacer. Dessa underlag är en förutsättning för att kunna göra mera ingående värderingar och prioriteringar av byggnader, inredning och föremål som kan komma i fråga för motiverade åtgärder.

Några av de frågor som tidigt aktualiserades i Åhus församlings beredskapsplanering handlade om tiden för när och på vilken signal olika insatser ska genomföras. Vad som evakueras eller undanförs beror på i vilket skede det görs och hur hotbilden ser ut. Det är därför viktigt att planera väl för vad, hur och när evakuering eller undanförel av kulturföremål i en krissituation ska genomföras. Vid planering av behov att förflytta föremål eller inredning kan man utgå från två scenarier, dels en akut evakuering vid till exempel brand eller liknande situation med förväntad förvaring på kort sikt, dels en mer långsiktig undanförel som kan behöva förberedas för att fungera flera år framåt (jämför Gotlands medeltida glasmålningar under andra världskriget). I en akut situation är det särskilt viktigt att ha en tydlig prioriteringslista, i synnerhet om säkerhetsrisken gör att egen personal inte får delta i evakueringen. Här har insatskortet framtagna i samverkan med räddningstjänsten sin givna plats. Prioriteringslistan är mycket viktig även i en katastrofsituation där det finns mer tid och möjlighet för personalen att hjälpa till. I en situation då det är centralt att agera snabbt är det viktigt att veta vad som måste göras först och vad som kan vänta. Tydliga prioriteringar ökar helt enkelt möjligheterna för en lyckad föremålsevakuering.

En planering för undanförel av kulturhistoriskt värdefulla föremål utifrån länsstyrelsens ansvar och mandat enligt Lag (1992:1402) om undanförel och förstöring bör ske i fredstid, då tid finns att noggrant överväga urval, transport och förvaring. För att minska osäkerheten i ambitionen att skydda kulturarv kan det vara klokt att skapa marginal för att förpackningar och förvaringsklimat fungerar så bra att inget som flyttas kan skadas oavsett förvaringstid.

Det blev tydligt vid mötet 2023 att länsstyrelsens planering av undanförel då ännu bara var påbörjad, vilket är den allmänna bilden även idag. Många principfrågor söker ännu svar för att det ska vara möjligt att på ett tydligt sätt informera församlingen om vad som gäller och hur urval och praktisk undanförel kommer att ske. Varken lagen i sig, eller dess förarbeten, ger besked om hur undanförel ska ske, vem som ska ansvara för den, hur urvalet ska göras eller vilka och hur stora utrymmen som kommer att finnas disponibla. De prioriteringar som församlingen gjort för sitt insatskort kan sannolikt vara en utgångspunkt, men det slutliga urvalet kan komma att påverkas också av andra faktorer. Av allt att döma kommer urvalet för undanförel att vara mycket snävt och möjligheter till skyddad förvaring i ordinarie lokaler i flertalet fall blir både önskvärt och det enda möjliga.

Att skydda på plats, eller *in situ*, väcker också principiella frågor i relation till det kyrkliga kulturarvet. Allmän vägledning för hur byggnader, byggnadsdelar och föremål bör skyddas från skador vid krig har tagits fram av internationella kulturarvsorganisationer (se avsnittet Nya erfarenheter av restvärdesräddning och skydd), men de behöver anpassas för att kunna ge konkret stöd till Svenska kyrkans församlingar och den egendom de förvaltar. De föremål som inte blir aktuella för undanförelse, vilket således kommer att röra flertalet, kan beroende på storlek, egenskaper och placering behöva stå kvar eller flyttas inom byggnaden, eller till en annan närbelägen byggnad.

Åhus församling kommer att fortsätta planera för hur inredning och föremål kan skyddas på plats och hur ett tillfälligt förvar *in situ* eller i närbelägen byggnad kan utformas. Detta kommer dock att kräva fortsatta samråd med länsstyrelsen. Enligt kulturmiljölagen 4 kap. 6 § ska kyrkliga inventarier av kulturhistoriskt värde ”förvaras och vårdas väl”. Vad innebär det vid höjd beredskap? Vilka risker ska församlingen beakta vid en alternativ placering i kyrkorummet? Hur bör ett tillfälligt förvar utformas för att leva upp till kulturmiljölagens krav? Här behöver församlingen stöd och råd från länsstyrelsen som tillsynsmyndighet. För att flytta ett föremål från den plats där den sedan gammalt hör hemma, till exempel för förvar i en annan närbelägen byggnad, måste församlingen i fredstid vanligen söka tillstånd. Även detta måste planeras, hanteras och dokumenteras på ett överenskommet sätt.

### *Finansieringsfrågor*

Svenska kyrkans verksamhet bekostas i huvudsak genom medlemmarnas kyrkoavgift. Beredskapsplaneringen för församlingarnas grundläggande uppdrag bärs i sin helhet av Svenska kyrkans medlemmar, även om verksamheten påtagligt bidrar till samhällsnytta och samhällets motståndskraft i tider av oro och kris.

Då det gäller begravningsverksamheten, för vilken Svenska kyrkans församlingar är huvudmän i hela landet förutom i Stockholms och Tranås kommuner, bekostas den i sin helhet av den begravningsavgift som alla skattskyldiga medborgare bär. Kammarkollegiet fördelar begravningsavgiften till huvudmännen enligt ett särskilt förfarande som ger full täckning för begravningsverksamhetens utgifter, inklusive de kostnadsökningar som följer av beredskapsplaneringen.

För vård och underhåll av de kyrkliga kulturminnena har Svenska kyrkan enligt 4 kap. 16 § kulturmiljölagen rätt till viss kompensation från staten för kulturhistoriskt motiverade kostnader (se avsnittet Reglering av Svenska kyrkans beredskapsplanering). Förbrukningen av den kyrkoantikvariska ersättningen över tid visar att den kyrkoantikvariska ersättningen står för ungefär hälften av kostnaderna för de kulturhistoriskt motiverade åtgärderna, för det resterande svarar Svenska kyrkans medlemmar.

Den kyrkoantikvariska ersättningens storlek har under 2024 varit föremål för diskussion och överläggningar med staten, som del av en så kallad kontrollstation, där parterna allsidigt belyser och utvärderar de kyrkoantikvariska frågorna. Svenska kyrkan har till staten framfört att den kyrkoantikvariska ersättningen i takt med kostnadsökningar och inflation tappat betydligt i värde, utan att ha räknats upp. Detta har skett samtidigt som medlemsantalet sjunker och allt färre medlemmar bär församlingarnas egeninsats till kulturhistoriskt motiverade kostnader. Detta blir också synligt i fördelningen och förbrukningen av medel som i ökad utsträckning måste gå till arbeten på tak och fasader, medan förebyggande arbete och säkerhetsåtgärder ofta måste skjutas på eller prioriteras ned.

Som framgått har församlingarna fått kyrkoantikvarisk ersättning beviljade för vissa insatser som hör samman med förberedande beredskapsplanering, det gäller konsultkostnader för kvalitetssäkring av inventarieförteckningar och arbetet med insatskort. Det är också möjligt att söka för skadeförebyggande åtgärder, men det syftar då inte på eventuella kommande skador. Som påpekats ovan kommer redan idag säkerhetsrelaterade åtgärder till korta i konkurrens med nödvändiga vård- och underhållsåtgärder. Kulturmiljölagen ställer krav på församlingarna att vårda och underhålla de kyrkliga kulturminnena så att de kyrkliga kulturminnenas kulturhistoriska värden inte minskar eller förvanskas. Att lägga ytterligare kostnader på den kyrkoantikvariska ersättningen, i form av skydd för eventuella krigshandlingar, är varken rimligt eller möjligt. Alla åtgärder som finansieras med den kyrkoantikvariska ersättningen kräver också en betydande egen finansiering från församlingarna.

Myndigheten för samhällsskydd och beredskap nämner i sin rapport *Civilt försvar mot 2030* att statliga medel kommer att behöva skjutas till för uppbyggnaden av det civila försvaret. Man nämner särskilt att den höjda ambitionsnivån för författningsreglerade beredskapsuppdrag troligen bör åtföljas av finansiering från staten till Svenska kyrkan. Det är viktigt att påpeka att det utifrån totalförsvarets inriktning och den vikt man lägger vid kulturarvets betydelse för samhället vid höjd beredskap i krig kommer att kräva andra typer av förberedelser och insatser på regional och nationell nivå, där Svenska kyrkan som stor förvaltare av kulturarv förväntas vara en aktiv part, på många sätt i paritet med Statens fastighetsverk då det gäller fastighetsinnehavet, eller centralmuseer avseende föremålsinnehavet. Det kan handla olika insatser för att samordna och koordinera, att skydda kulturarv i form av särskilda arrangemang på plats, tillgång till specifik kompetens eller att tillgodose särskilda förvarsutrymmen i andra fastigheter. Svenska kyrkans egna personella resurser bekostas av Svenska kyrkans egna medel, såväl på lokal, regional som nationell nivå, i likhet med kostnaderna för andra typer av fastigheter.



## Sammanfattning och utgångspunkter för fortsatt arbete

Det kyrkliga kulturarvet, liksom andra materiella kulturarv, kan hotas eller drabbas av en rad olika åtgärder och samhällsstörningar som förvaltaren inte råår över. Kriget i Ukraina skadar de religiösa samfundet inte bara genom att människor förtrycks och hindras att utöva sin tro, utan också genom att religiösa byggnader attackeras medvetet. Religion och kulturarv har blivit brickor i ett skoningslöst krig som inte endast handlar om kontrollen över territorier utan också om kontrollen över människors tro, tankar och identitet. Konflikten är en mycket viktig bakgrund till föreliggande rapport, men många av de observationer som görs här kan också ha relevans för kriser och incidenter som kan inträffa i fredstid. Dit hör tydligast större bränder, översvämningar, terrorhot och hybrida hot såsom digitala attacker.

Syftet med denna rapport har varit att ta fram en aktuell kunskapsöversikt över hur det internationella ramverket för att skydda kulturarv i konflikter vuxit fram och tillämpats, att tydliggöra hur lagstiftning och organisation i Sverige ser ut idag samt peka på åtgärder som utifrån givna roller och ansvar kan vidtas för att omhänderta och skydda kulturarv vid höjd beredskap och hot om krig.

Det internationella regelverket för skydd av kulturarv växte fram efter andra världskriget, men det har också påverkats av kriget i forna Jugoslavien, där inte minst religiösa kulturarv skadades eller förstördes i samband med konflikterna. Den inhemska organiseringen och uppbyggnaden av det civila försvaret i Sverige tog avstamp i erfarenheterna från andra världskriget och beredskapsåren. Under 1960- och 1970-talen företogs en rad utredningar om Svenska kyrkans ställning i totalförsvaret och skyddet av kulturarvet. Riksantikvarieämbetet som tillsynsmyndighet och landsantikvarierna som regionalt sakkunniga spelade en avgörande roll i beredskapsplaneringen för det kyrkliga kulturarvet. Det finns kunskap och relevanta erfarenheter att ta till vara från det arbete som då skedde. En förändrad syn på hotbilder har inneburit att beredskapsplaneringens kontinuitet brutits, även om såväl kulturhistoriska värden som aktuella frågeställningarna i allt väsentligt är likartade idag.

Svenska kyrkan är sedan 2000 ett trossamfund bland andra, men den har en särställning genom reglering i lagar som berör trossamfundets organisation och ansvar. Beredskapsplaneringen för verksamheten regleras nu i huvudsak av Svenska kyrkans egna bestämmelser i kyrkoordningen. Krav på beredskapsförberedelser för begravningsverksamheten och för vård och underhåll av kyrkliga kulturminnen regleras fortfarande enligt statlig lag, då Svenska kyrkan bär ett ansvar för allmänintressen, som enligt Myndigheten för samhällsskydd och beredskap är att betrakta som samhällsviktiga. Att Svenska kyrkan inte längre hör till den statliga sfären ställer emellertid större krav på överenskomna former för samverkan mellan myndighet och förvaltare. Det har också påverkan på finansieringsfrågor då det gäller civilförsvarets uppbyggnad och åtgärder för preventivt skydd av kyrkligt kulturarv. De ekonomiska förstärkningar som är aviserade för skydd av kulturarv bör också komma Svenska kyrkan till del, såvida de inte kan knytas till redan befintligt ansvar och existerande statlig finansiering i form av kyrkoantikvarisk ersättning.

De anvisningar som utarbetades under 1900-talets andra hälft om lämpliga skyddsåtgärder för byggnader, inredning och föremål är till stora delar fortfarande relevanta, men de behöver ses över utifrån aktuella hotbilder samt erfarenheterna från kulturarv i krig och restvärdesräddning. Befintligt regelverk beträffande utmärkning av kulturegendom och undanförelse av kulturhistoriskt värdefulla föremål ger myndigheterna möjlighet och mandat att skydda kulturarv vid höjd beredskap och hot om krig. Tillämpningen av lag och förordning för undanförelse är emellertid på flera punkter oklar. Det nyinrättade Rådet för skydd av kulturarv kommer att ha

en nyckelroll i att klargöra roller och ansvar för en effektiv beredskapsplanering, att hitta former för samverkan mellan myndigheter och förvaltare och att initiera vägledning i gemensamma frågor.

Av allt döma kommer undanförelse omfatta ett mycket selektivt urval av kulturhistoriskt värdefulla föremål. Skydd av såväl kulturhistoriskt värdefulla byggnader som föremål kommer i de flesta fall att behöva ske på plats. Även här kan rådet komma att spela en viktig roll. Det handlar om att ta fram vägledning för förvaltare, oavsett om denna förvaltar ett statligt byggnadsminne, en kyrkobyggnad, en museisamling eller kyrkliga inventarier. De behöver utformas generellt, men behöver också anpassas till specifika kulturmiljöer. Svenska kyrkan på nationell nivå sitter representerat i rådet och kan genom kunskap och kommunikationskanaler anpassa och föra ut det generella så att det svarar mot församlingarnas verksamhet och förvaltningen av de kyrkliga kulturmiljöerna. När sådana anvisningar finns kommer de att bli ett konkret stöd för församlingarnas möjligheter att, efter bästa förmåga, preventivt skydda byggnader och föremål.

För att konkretisera beredskapsförberedelserna inom Svenska kyrkan har projektet följt arbetet i Åhus församling. Församlingarnas beredskapsförberedelser är mycket sammansatta och innefattar hela verksamheten, såväl den grundläggande uppgiften som de lagstadgade ansvaren. De anvisningar som Svenska kyrkan utarbetar för församlingarna innefattar riskbedömningar, bemanning och ansvarsfördelning för prioriterade områden i hela verksamheten. Då det gäller de kyrkliga kulturminnena ska församlingens förberedelser göra det möjligt att bära det ansvar man har för de kyrkliga kulturminnena i fredstid även vid höjd beredskap, det vill säga att förvaltningen så långt som möjligt sker så att kulturmiljölagens bestämmelser uppfylls.

Mot bakgrund av ansvaret enligt kulturmiljölagen som gör gällande att församlingar ska ”vidta de beredskapsförberedelser som behövs för vård och underhåll av de kyrkliga kulturminnena” kan i ett riskscenario som omfattar krigshandlingar framstå som särskilt viktiga att upprätthålla. Det handlar om vardaglig tillsyn över byggnader och inventarier, att vidta nödvändiga vård- och underhållsåtgärder samt att ta hand om akuta reparationer (brådskande reparationsåtgärder får utföras utan tillstånd). God dokumentation samt utrustning och förebyggande åtgärder för att begränsa skador till följd av brand eller annan olycka är också angelägna och följer av annat ansvar som församlingarna har som fastighetsägare.

Åhus församling är belägen i tätort och församlingen har bedrivit ett långvarigt och ambitiöst arbete samt haft möjlighet att fördela ansvar och funktioner på förhållandevis många personer. För att stödja församlingar och pastorat har Svenska kyrkans nationella nivå och stiftet här en viktig uppgift genom att vidareutveckla vägledande material, underlätta planeringen med checklistor och på andra sätt stödja församlingarnas arbetes inriktning och enhetlighet. Det kan också bli aktuellt att utveckla former för samverkan mellan församlingar.

Sedan 1996 är länsstyrelsen i respektive län tillsynsmyndighet för tillämpningen av kulturmiljölagens bestämmelser om kyrkliga kulturminnen. Länsstyrelserna är också den myndighet som har ansvar för utmärkning enligt 1954 års Haagkonvention, samt för planeringen av undanförelse av kulturföremål. Länsstyrelsernas utmärkning av kulturegendom enligt Haagkonventionen är genomförd eller påbörjad i de flesta län. Exempelvis hör den medeltida församlingskyrkan S:ta Maria i Åhus till dem som valts ut av Länsstyrelsen i Skåne.

Då det gäller planeringen av undanförelse av kulturhistoriskt värdefulla föremål har arbetet bara påbörjats av länsstyrelserna. Av vem och på vilka grunder urvalet ska ske, hur transporter

ska ordnas och vart föremålen ska föras, är grundläggande frågor som ännu inte har tydliga svar. Planeringen behöver ske i fredstid och förmodligen också övas för att kunna utföras utan stora risker och så effektivt det går. Även om länsstyrelsen äger ansvaret och initiativet för planering av undanförel, finns ingen anledning för församlingarna att vänta med de förberedande åtgärder som de själva äger mandat för. Församlingen ansvarar för att ha vård- och underhållsplaner för den skyddade egendomen, att hålla inventarieförteckningen aktuell samt att planera och dokumentera åtgärder för att minska skaderisken vid brand. Att ta fram insatsplaner och/eller insatskort tillsammans med den kommunala räddningstjänsten är en viktig och relevant förberedelse, även om en akut evakuering vid brand eller olycka naturligtvis är något annat än en planerad undanförel vid krigshot.

Som framgår av Åhus församlings arbete finns ett stort engagemang från såväl anställda som ideella att själva ombesörja skyddsåtgärder *in situ*, även om det går utöver det som faktiskt krävs av församlingen enligt gällande regelverk. Det lokala och frivilliga engagemanget från civilsamhället har i aktuella konflikter och vid olyckor också visat sig vara direkt avgörande för vad som faktiskt bevaras. Men även här krävs vägledning och samråd med tillsynsmyndigheten för hur detta bör ske, så att inte åtgärderna blir missriktade. Det kan handla om att inventera tillgängliga lokaler och undersöka hur säkra de är, vilket inomhusklimat som finns där och vilka åtgärder som kan behöva vidtas för att förbättra säkerhet och klimat.

## Bilagor

### Bilaga 1

#### *Checklista personresurser och förråd*

Åhus församling har som del av sin beredskap planerat för personresurser och inköp av beredskapsförråd, i första hand för att hantera församlingens egen verksamhet i händelse av krissituation. I de fall avtal om Trygghetspunkt tecknas mellan en församling och en kommun ska detta tydliggöra gränsdragningar och det stöd som förväntas vid aktivering, liksom övriga villkor och ekonomisk kompensation för överenskomna stödinsatser.

#### *Personresurser vid krissituation*

I Åhus församling har man arbetat med krigsplacering genom inventering av kompetens bland församlingens anställda, ideella och förtroendevalda. Personalen har bildat grupper för att täcka in de viktigaste behoven som kan behövas vid en krissituation. Om roller eller specialistkompetenser saknas, behöver kontakt tas i god tid med samverkansparter. Samtliga involverade rekommenderas att mötas för övningar utifrån olika scenarion och de rutinbeskrivningar som upprättats. Gruppernas rutinbeskrivningar ska förklara kort och tydligt innebörden av förväntat arbete samt regelbundet ses över för uppdatering om till exempel bemanning eller förutsättningar förändras. Man behöver dock ha med i beräkningen att oavsett placering kan alla i en krissituation komma att behövas för något helt annat.

<i>Grupper utifrån befintlig personal</i>	<i>Huvudsakligt ansvar</i>
Caritativ grupp	Möter medmänniskor i kris med utgångspunkten grundad i kärlek, barmhärtighet, mänsklig vänlighet, medkänsla och en omtänksam relation
Första hjälpen grupp	Agerar både vid mindre livshotande situationer som omplåstring och i väntan på ambulans eller att professionell sjukvård kan ta över
Matlag	Bistår med enklare föda och vatten till nödställda, ansvarar för matförråd och vatten
Verktogsgrupp	Lagar vid behov skadade byggnader, ombesörjer skydd av kulturarv, reparerar enklare utrustning och fordon som punktering, mm
Logistikgrupp	Utgör nyckelpersoner i kontaktnät, samtal med myndigheter, leder och fördelar uppgifter vid krisinsatser m.m.

### *Inköp till beredskapslager*

Åhus församling har utgått från församlingsinstruktionen i syfte att möta behovet att kunna vara kyrka i orostid. Tabellerna på följande sidor visar exempel på några inköp för beredskapslager som gjorts. Förråd på plats i församlingen, krislåda för förflyttning och krisväska vid allvarlig händelse.

<b>Checklista - församlingsförråd</b>
Lager och alternativ till oblater och vin vid firande av mässa
Nattvardstyg redo för användning
Lager på ljus och tändstickor
Lager på Papper, pennor, blanketter till gravbok mm
Spadar, skyfflar, spett, rör, rep
Täckmaterial, verktyg
Brandskyddsmaterial
Nödradio
Powerbanks
Batterier
Generator
Filtar
Torrvaror, konserver
Vattendunkar, hinkar
Vattenreningsmöjlighet
Ved, övrigt bränsle till reservkraft, fordon eller uppvärmning
Sjukvårdsartiklar

<b>Checklista – krislåda för förflyttning</b> Krislåda har inhandlats som kan förflyttas dit behov finns. Användare av krisväskan ansvarar för att fylla på så checklistans innehåll stämmer.	<b>Checklista – krisväska vid allvarlig händelse</b> Krisväska har inhandlats som lätt kan tas med för att hantera konsekvenser av kris, olyckor och trauman. Användare av krisväskan ansvarar för att fylla på så checklistans innehåll stämmer.
Vevradio	1 vit duk
Powerbank till mobil	1 fotoram
USB-minne	1 reflexväst
Batteri (både AA och AAA)	Bibel
Reflexväst	Psalmbok
2 ficklampor	Värmeljus
Värmeljus	4 stearinljus
Värmeljushållare	2 ljusstakar/värmeljushållare
Tändstickor	5 paket pappersnäsdukar
Post-it block	Burk med kriter
Kollegieblock	Mapp med ritpapper
Pennor (både bläck och blyerts)	2 nyckelband
Magneter	5 laminerade kort till nyckelband (som namnskylt med viktiga telefonnummer)
Tejp	2 permanenta pennor (att skriva på de laminerade korten med)
Whiteboardpenna	1 rulle aluminiumfolie (underlag för ljuständning)
2 nyckelband	1 första hjälpenlåda
5 laminerade kort att sätta i nyckelbanden (ex namnskylt med viktiga telefonnummer)	1 kondoleansbok samt 2 pennor
2 permanenta pennor (att skriva på de laminerade korten med)	
5 pkt pappersnäsdukar	

## Bilaga 2

### *Utgångspunkter och resurser för samverkan*

I följande bilaga ges generella utgångspunkter för samverkan samt en översikt över de myndighets- och samhällsaktörer som utgör resurser för församlingens beredskapsplanering. Det utgör dels myndigheter och samhällsaktörer som ger förutsättningar och indirekt sätter ramar för beredskapsplaneringen, dels direkta kontakter som är nödvändiga för församlingens konkreta arbete med sin beredskapsplan. Innehållet är en sammanfattning av grundläggande information som lämnas på officiella hemsidor där information också successivt byggs på och uppdateras.

### **Generella utgångspunkter**

Det svenska krishanteringssystemet baseras generellt på ansvarsprincipen. Ett verksamhetsansvar som gäller under normala förhållanden gäller även vid en samhällsstörning. Ingen tar över ansvaret från någon annan. Dock är varje offentlig aktör skyldig att samverka med andra. Flera aktörer kan alltså ha en roll i att hantera en samhällsstörning. Likhetsprincipen innebär att en organisation som ansvarar för verksamhet vid normala förhållanden ska hantera den på ett liknande sätt även under en samhällsstörning. En samhällsstörning ska i första hand hanteras enligt närhetsprincipen, det vill säga där den inträffar och av dem som är närmast ansvariga och berörda.

Utöver dessa principer bygger krishanteringssystemet på två uttalade typer av ansvar, geografiskt områdesansvar och sektorsansvar. Det geografiska områdesansvaret är på lokal nivå hos kommunerna, på regional nivå hos länsstyrelserna och på nationell nivå hos regeringen. Varje områdesansvarig myndighet ansvarar för insatser före, under och efter en samhällsstörning. Det kan handla om samordningen av olika samhällsintressen och information till exempelvis media. Sektorsansvar innehas av statliga myndigheter som hanterar sina respektive sakfrågor på nationell nivå. Ansvaret ser olika ut beroende på sektor. Detta innebär i första hand att expert- och resurstöd ges till regionala och lokala aktörer.

### **Indirekta beroenden och resurser**

#### *Försvarsmakten*

Försvarsmakten är organiserad för att hävda Sveriges territorium och försvara landet genom väpnad strid. Vid höjd beredskap och krig ska övriga samhället stötta Försvarsmakten genom att civila aktörer upprätthåller samhällsviktiga funktioner så långt det är möjligt. Under högsta beredskap eller krig innebär totalförsvaret att all verksamhet bedrivs för att optimera samhällets funktion, säkerhet och trygghet. Försvarsmakten ansvarar även för att i möjligaste mån undvika åverkan på kulturendom.

#### *Regioner*

Regionerna ansvarar för hälso- och sjukvårdens funktion både vid normala förhållanden och samhällsstörning liksom för ambulansverksamheten och kollektivtrafik i länet: [www.skr.se](http://www.skr.se).

## *Polis*

Polismyndigheten hanterar övergång från vardag till särskild händelse och vidare kris i samhället. Polismyndigheten ansvarar även för statlig räddningstjänst vid eftersökning av försvunna personer.

## *Nödnummer 112*

SOS Alarms huvuduppgift är att svara för nödnumret 112. Andra samhällstjänster är utlarmning av räddningstjänst, ambulans och prioritering samt informationsnumret 113 13.

## *Myndighetsmeddelande*

Sveriges Radio P4 är Sveriges officiella beredskapskanal. Radions uppgift är att komma ut med information till så många som möjligt, så snabbt som möjligt, via exempelvis viktigt meddelande till allmänheten (VMA) och myndighetsmeddelande.

## *Riksantikvarieämbetet*

Riksantikvarieämbetet (RAÄ) är den nationella myndighet i Sverige som leder och stöder arbetet med att bevara, använda och utveckla kulturarvet och lyder under Kulturdepartementet. Ansvaret omfattar i första hand frågor om kulturlandskap, kulturmiljöer, kulturminnen, kulturföremål och museer. På hemsidan [www.raa.se](http://www.raa.se) kan man nå en stor bredd av information och konkret stöd för skydd av kulturarv i Sverige. RAÄ bildade 2024 på regeringens uppdrag ett nationellt kulturskyddsråd för myndigheter och kulturarvsförvaltare, inklusive Svenska kyrkan, för frågor som rör skydd av kulturarv och för att främja beredskapen.

## *Myndigheten för samhällsskydd och beredskap*

Myndigheten för samhällsskydd och beredskap (MSB) stärker samhället i att förebygga och hantera olyckor, kriser och konsekvenser av krig: [www.msb.se](http://www.msb.se). Dygnet runt, året om har MSB beredskap att starta krishantering i Sverige och världen med stöd till såväl svenska myndigheter som EU och FN-organisationer. MSB:s dialoggrupp med trossamfund på nationell nivå sker i samverkan med Myndigheten för stöd till trossamfund (SST), där information och erfarenheter i krisberedskapsfrågor utbyts. Dialoggruppen fungerar som nätverk och resurs i samhällets krisberedskap och exempelvis inom MSB:s verksamheter som rör den enskildes säkerhet, förebyggande och hanterande av olyckor samt våldsbejakande extremism. I dialoggruppen deltar en bredd av samfund och religiösa organisationer.

## *Myndigheten för stöd till trossamfund*

Myndigheten för stöd till trossamfund (SST) har i uppdrag att verka för samordning av trossamfundens insatser i krisberedskapen där olika trossamfund i Sverige har värdefulla kunskaper och resurser att bidra med. Genom goda relationer mellan myndigheter och olika trossamfund på lokal, regional och nationell nivå kan samhället stå bättre rustat i sin krisberedskap. För att stötta trossamfund i sitt säkerhetsarbete har SST tillsammans med MSB, polisen och representanter från trossamfund tagit fram material om hur församlingar själva kan arbeta med säkerhet. Materialet kan beställas eller laddas ner i digital form kostnadsfritt på hemsidan [www.myndighetensst.se](http://www.myndighetensst.se). På myndighetens särskilt framtagna sida för krishandledning finns goda råd om hur, var och när kommuner och landsting/regioner kan samverka och samarbeta med trossamfund såväl i vardag som i kris.



## Direkta beroenden och resurser

### *Länsstyrelsen*

Länsstyrelsen är geografiskt områdesansvarig på regional nivå och arbetar med samordning mellan länets kommuner och andra viktiga aktörer före, under och efter en samhällsstörning. Respektive länsstyrelse nås via hemsidan [www.lansstyrelsen.se](http://www.lansstyrelsen.se). Länsstyrelsen är högsta civila totalförsvarsmyndighet i länet med särskilt ansvar att vidta åtgärder för att skydda kulturarvet i händelse av krig. Exempelvis kan länsstyrelserna välja ut kulturregendor i länet enligt 1954 års Haagkonvention och genomföra utmärkning med det internationella kännetecknet, den blåvita skölden, vilket berör en del församlingar. Länsstyrelsen ansvarar för att göra ett selektivt urval av kulturregendor med stöd av Lagen om undanförelse och förstöring, exempelvis arkivhandlingar, böcker, konstverk och natur- och kulturhistoriska föremål. Länsstyrelsen är även tillståndsprovande instans vid ärenden som rör det kyrkliga kulturarvet till exempel vid förändringar eller reparationer i skyddade kyrkomiljöer.

### *Kommunen*

Inom en kommun finns många viktiga aktörer för krisberedskapen, till exempel olika myndigheter, företag, frivilligorganisationer, trossamfund och föreningar. Kommunen ska, förutom att upprätthålla funktionen i de egna verksamheterna, bland annat bygga nätverk för samarbete när en kris uppstår: [www.skr.se](http://www.skr.se). Kommunernas räddningstjänster ansvarar tillsammans inom länet för akuta insatser vid bränder och olyckor samt förebyggande med planeringsfrågor, tillsyn och utbildning. Församlingar kommer i kontakt med kommunen bland annat för tillståndsprovning vid ärenden som rör ny-, om- och tillbyggnader samt ändrad verksamhet i sina lokaler. Här beaktas också skyddsbestämmelser, förvanskningsförbud och varsamhetskrav i plan- och bygglagen (PBL). Vid kommunens planering av tillsynsverksamheten utifrån Lagen om skydd mot olyckor (LSO) ingår att förhindra till exempel bristande brandsäkerhet med risk för personskador, men även om allvarliga skador kan uppstå på kulturhistoriska värden. En del församlingars lokaler utgör Trygghetspunkter vid höjd beredskap och krig. Det regleras genom avtal mellan kommunen och församlingen för överenskommelse om upplägg, ansvarsfördelning, ersättningar och villkor för nyttjande av lokaler med skyddsvärda kyrkliga kulturvärden.

### *Svenska kyrkan*

Svenska kyrkan är ett rikstäckande trossamfund med verksamhet på lokal, regional och nationell nivå: [www.svenskakyrkan.se](http://www.svenskakyrkan.se). Kyrkokansliet i Uppsala ansvarar för gemensamma frågor på nationell nivå, till exempel utbildning, samråd, ekumeniska relationer, internationellt arbete samt fastighets- och kulturarvsfrågor. Kyrkokansliet stödjer i första hand stiftens men också församlingarna på olika sätt. Information om kyrklig beredskap och specifikt beredskap för kyrkliga kulturminnen nås via extern hemsida och intranät. Till stiftens uppgift hör att främja och ha tillsyn över församlingslivet i sitt stift. I stiftens ansvariga för beredskapsfrågor och stöd så att församlingarnas beredskapsplanering sker på ett ändamålsenligt och enhetligt sätt, till exempel genom mallar att ladda ner. I Linköpings stift bjuder stiftsorganisationen in församlingar till beredskapsstugor vid olika tillfällen med möjlighet att ställa frågor både till stiftsorganisationens medarbetare och kollegor i stiftets församlingar. Församlingen kan ta med beredskapsplanen på en dator och utifrån olika förutsättningar få hjälp att komma vidare.

Militär själavård i form av fältpräster har funnits i Sverige sedan 1500-talet. Den militära själavården sköts centralt av en heltidsanställd fältprost, anställd av Försvarsmakten men också

delvis bekostad av Svenska kyrkan. För närvarande är cirka 70 pastorer anställda på olika nivåer inom Försvarmakten, inklusive några som tjänstgör utomlands. I religiösa frågor representerar de sina egna trossamfund, men de ska också kunna ordna kontakt med fältpastorer från andra trossamfund. Varje soldat kan erhålla en fältandaktsbok med tyngdpunkt på kristen tro innehållande texter och böner som varje soldat kan bära med sig. En uppdatering för aktualitet och relevanta behov väntas publiceras under senare delen av 2025.

## Referenser

### Arkiv

Antikvarisk-topografiskt arkiv (ATA), Stockholm

Riksantikvarieämbetet (RAÄ), Stockholm

Ämbetsarkiv 3

Ämbetsarkiv 4

Kulturminnesbyrån

Länsstyrelsen Gotlands län

Länsstyrelsen Västra Götalands län

Riksarkivet (RA), Stockholm (Marieberg)

Kyrkoberedskapskommittén

### Litteratur

Agrell, Wilhelm. 1988. Ett samhällsskydd för alla väder? Om det civila försvarets principer och problem. Bjästa: Cewe-förl.

Bott, F., Cristina B. 2023. "Cultural Heritage and Religious Phenomenon between Urbicide and Cancel Culture: The Other Side of the Russian-Ukrainian Conflict" *Religions* 14: 535.

Carlsten, S. 2023. Prioriteringar i föremålssamlingar – beredskap inför krig och katastrof. Stockholm: Riksantikvarieämbetet.

Chainoglou, Kalliopi. 2017. "The Protection of Intangible Cultural Heritage in Armed Conflict: Dissolving the Boundaries Between the Existing Legal Regimes?" *Santander Art and Culture Law Review* 2:3, s. 109–134.

Dir. 2014:116. Skogsbranden i Västmanlands län – lärdomar för framtiden.

Ds 1992:27. Undanförelse och förstöring. Stockholm: Försvarsdepartementet.

Ds 1999:4. Trossamfunden och totalförsvaret. Stockholm: Regeringskansliet.

Ds 2014:36. Förstärkt skydd av kulturegendom vid väpnad konflikt och under ockupation. Stockholm: Försvarsdepartementet.

Forrest, C. 2010. *International Law and the Protection of Cultural Heritage*. Routledge: London.

Gustafsson Kurki, P. 2024. *Apostles of Violence. The Russian Orthodox Church's Role in Russian Militarism*. Rapport nr FOI-R--5514-SE. Stockholm: FOI.

Haag. 1954. Konvention om skydd för kulturegendom i händelse av väpnad konflikt.

- Herscher, Andrew. 2010. *Violence Taking Place: The Architecture of the Kosovo Conflict*. Redwood City, CA: Stanford University Press.
- Hoeniger, C. 2022. "Protecting portable heritage during war" *Preservation of cultural heritage. Text and image: Essential problems in art history* 1:13.
- ICOMOS. 2022. "Securing stained glass in wartime". [https://corpusvitrearum.us/wp-content/uploads/2022/03/Securing-Stained-Glass-in-war\\_english.pdf](https://corpusvitrearum.us/wp-content/uploads/2022/03/Securing-Stained-Glass-in-war_english.pdf)
- Isakhan, B. 2018. "The Islamic State Attacks on Shia Holy Sites and the 'Shrine Protection Narrative': Threats to Sacred space as a Mobilization Frame", *Terrorism and Political Violence*.
- Isakhan, B. et al. 2019. "Cultural Cleansing and Iconoclasm Under the Islamic State: Attacks on Yazidis and Christians and Their Heritage", i: *Sites of Pluralism: Community Politics in the Middle East*, red. Firat Oruc. Oxford: Oxford University Press.
- Isakhan, B., González Zarandona, J. 2018. "Layers of religious and political iconoclasm under the Islamic State: symbolic sectarianism and pre-monotheistic iconoclasm", *International Journal of Heritage Studies* 24:1, s. 1–16.
- Johansen, T. O. 2024. *Krisjuridik. Rättsliga befogenheter från olycka till höjd beredskap*. Stockholm: Norstedts Juridik.
- Ju2022/01209/SSK. 2022. *Civilt försvar mot 2030 – ett totalförsvar i balans: slutredovisning av regeringsuppdrag*. Stockholm: Myndigheten för samhällsskydd och beredskap.
- Kosciejew, M. R. H. 2023. "Endangered cultural heritage in the Russia-Ukraine war: comparing and critiquing interventions by international cultural heritage organizations", *International Journal of Heritage Studies* 29:11, s. 1158–1177.
- KRFS 2012:2. *Riksantikvarieämbetets föreskrifter om kyrkliga kulturminnen*.
- Ku2023/00471. 2023. *Förutsättningar och former för ett nationellt kulturskyddsråd. Redovisning av regeringsuppdrag Ku2023/00471*. Stockholm: Riksantikvarieämbetet.
- Legge, Maria Refors. 2024. *Det rättsliga ramverket för undanförelse av kulturegendom*. Stockholm: FOI.
- Legné, M. 2016. "Attacker mot kulturarv i väpnade konflikter: En forskningsöversikt", *Militärhistorisk Tidskrift*, s. 131–160.
- Legné, M. 2022a. *Värden att värna. Kulturminnesvård som statsintresse i Norden vid tiden för andra världskriget*. Göteborg: Makadam.
- Legné, M. 2022b. *Skydd av kulturarv: Kunskapsöversikt på uppdrag av Myndigheten för samhällsskydd och beredskap och Riksantikvarieämbetet*. Stockholm: Myndigheten för samhällsskydd och beredskap och Riksantikvarieämbetet.
- Legné, M. 2022c. "The protection of movable cultural property in wartime: Pre-conflict planning in Sweden" *International Journal of Cultural Property* 29:3, s. 265–281. DOI: <https://doi.org/10.1017/S0940739122000212>

- Legnér, M. 2024. "Protecting the property of religious communities in war: The Church of Sweden and total defense planning in Sweden" *International Journal of Cultural Property* 30, s. 1-21. DOI: <https://doi.org/10.1017/S0940739124000043>
- Länsstyrelsen. 2022. Totalförsvaret för ett starkare Gotland. Slutrapport. Dnr 459-3824-2017. Visby: Länsstyrelsen Gotlands län.
- Löfstrand, K., Hallander, S. 2022. Utmärkning av kulturegendom och undanförelse av kulturföremål. Dnr 459-1663-2019. Visby: Länsstyrelsen Gotlands län.
- Malji, Andrea. 2021. "People Don't Want a Mosque Here: Destruction of Minority Religious Sites as a Strategy of Nationalism" *Journal of Religion and Violence* 9:1.
- McWilliams, A., Legnér, M. 2024. "Threat assessments and heritage in the age of hybrid warfare" *International Journal of Heritage Studies*.
- McWilliams, A., Olsson, S. 2024. Hoten mot kulturarven. En analys av aktörsdrivna hot mot kulturarv i Sverige. Stockholm: Totalförsvarets forskningsinstitut.
- MSB. 2024. Gemensamma grunder – ramverk för samverkan och ledning. <https://www.msb.se/sv/amnesomraden/krisberedskap--civilt-forsvar/gemensamma-grunder--ramverk-for-samverkan-och-ledning/>
- Nilsen, Lisa (red.). 2011. Handbok i katastrofberedskap och restvärdesräddning (RVR). Stockholm: Riksantikvarieämbetet.
- Noblecourt, A. 1958. Protection of cultural property in the event of armed conflict. Paris: Unesco.
- O'Keefe, R. et al. 2016. Protection of cultural property: military manual. Paris: Unesco.
- O'Keefe, R. 2006. The Protection of Cultural Property in Armed Conflict. Cambridge: Cambridge University Press.
- MSB. 2018. Systematiskt arbete med skydd av samhällsviktig verksamhet – Stöd för arbete med riskhantering, kontinuitetshandling och att hantera händelser. Stockholm: Myndigheten för samhällsskydd och beredskap.
- MSB. 2023. Lista med viktiga samhällsfunktioner. Utgångspunkt för att stärka samhällets beredskap. Stockholm: Myndigheten för samhällsskydd och beredskap.
- SFS 1939:414. Med vissa bestämmelser om företrädesrätt med avseende å planläggning av rekvisition och förfogande m. m.
- SFS 1939:923. Om ändrad lydelse av 1, 4 och 5 §§ kungörelsen den 26 maj 1939 (nr 414)
- SFS 1939:948. Med förslag till lag om undanförelse och förstöring, m. m.
- SFS 1942:929. Förordning om vården av vissa kyrkliga inventarier.
- SFS 1944:536. Civilförsvarslag.
- SFS 1961:655. Lag om undanförelse och förstöring.
- SFS 1961:656. Förordning om undanförelse och förstöring.

SFS 1963:501. Lag om upplåtande av kyrkorum i vissa fall.

SFS 1981:1216. Lag om kyrklig beredskap.

SFS 1988:950. Kulturmiljölag.

SFS 1990:1144. Begravningslag.

SFS 1992:391. Förordning om uttagning av egendom för totalförsvarets behov.

SFS 1992:1402. Lag om undanförsel och förstörelse.

SFS 1992:1403. Lag om totalförsvaret och höjd beredskap.

SFS 1993:243. Förordning om undanförsel och förstörelse.

SFS 1994:1809. Lag om totalförsvarets plikt.

SFS 1998:1591. Lag om Svenska kyrkan.

SFS 2003:778. Lag om skydd mot olyckor.

SFS 2014:406. Lag om straff för vissa internationella brott.

SFS 2015:1053. Förordning om totalförsvaret och höjd beredskap.

SOU 1958:13. Civilförsvarets organisation: huvudbetänkande.

SOU 1965:59. Kyrklig beredskap: betänkande och förslag.

Svenska kyrkan. 2000. Handbok i kyrklig beredskap. Uppsala: Svenska kyrkan.

Svenska kyrkan. 2021. Handbok för arbetet med kyrkoantikvarisk ersättning. Version 2.0. Uppsala: Svenska kyrkan.

Svenska kyrkan. 2021. Nationellt program för kunskapsutveckling inom det kyrkliga kulturarvet, 1.1, Programperiod 2026–2030. Uppsala: Svenska kyrkan.

RAÄ. 1996. Utmärkning av kulturogömdigheter enligt 1954 års Haagkonvention om skydd för kulturföremål i händelse av väpnad konflikt. Stockholm: Riksantikvarieämbetet.

Tidskrift för Sveriges civilförsvaret, 1958, utgiven av Riksluftsskyddsförbundet.

Tugendhaft, Aaron. 2020. The Idols of ISIS: From Assyria to the Internet. Chicago: The University of Chicago Press.

Unesco. 2022. Hotat kulturarv. Evakuering av föremål i en katastrofsituation. Paris: Unesco.

Utbildningsdepartementet. 1970. Promemoria angående den fortsatta behandlingen av kyrkoberedskapsutredningens betänkande kyrklig beredskap (SOU 1965:59). Del II. Stockholm: Utbildningsdepartementet.

Vasin, Maksym. 2018. Religious Freedom at Gunpoint: Religiously Motivated Terror in the Occupied Territories of Eastern Ukraine. Kyiv: Institute for Religious Freedom.

Vasin, Maksym. 2024. The impacts of the Russian invasion on faith-based communities in Ukraine. Kyiv: Institute for Religious Freedom.

Walasek, H. 2015. Bosnia and the Destruction of Cultural Heritage. London: Routledge.

Verbytska, P. 2021. "Cultural Heritage in Lights and Shadow: The case of Ukraine", föreläsning vid Uppsala Universitet Campus Gotland 10 september.

Vonnák, D. 2023. "This Happened to Us for the Second Time: War-Preparedness, Risk, Responsibility and the Evacuation of Donbas Museums in 2022" *Museum & Society* 21:2.

Vrdoljak, A. F. 2011. "Cultural Heritage in Human Rights and Humanitarian Law", i: O. Ben-Naftali, red., *International Humanitarian Law and International Human Rights Law*. Oxford: Oxford University Press.

ÖCB. 2002. Från slutet till början. Historien om ÖCB juli 1986–juni 2002. Stockholm: Överstyrelsen för civil beredskap.

ÖEF. 1964. Anvisningar rörande planläggning för undanförel av arkivalier, böcker, konstverk och kulturhistoriska föremål (Anv. Ark.). Stockholm: Överstyrelsen för ekonomisk försvarsberedskap.