

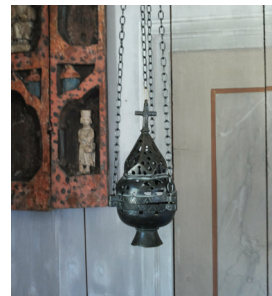


Timglas från medeltiden

Väggarna dekorerades 1767 av konstnären John Ljung med en svit målningar med scener ur Jesu liv. Dessa vill skildra hur den gamle Adam förde in synd och död i världen. Genom den nye Adam (Kristus) får människorna åter liv och salighet. Målningarna står inte längre i sin ursprungliga ordning, förmodligen på grund av ombyggnaden 1869. Det har även funnits målningar i taket där nu enbart boken med de sju inseglen är synlig. Man har även funnit spår av ännu äldre målningar och märken efter s.k. nödeld, ett sätt att söka skydda sig mot olyckor genom magi. Vapenhuset tillkom 1845 och 1869 utökades kyrkan österut.

C G Ljungström målade år 1870 altartavlan som föreställer den första nattvarden. Vid samma tidpunkt gjorde konstnären även altaret och altarringen.

Kyrkan har en digital orgel. Ett särdrag för Jällby kyrka är att fönstren är försedda med gardiner. En äldre dörr, troligen från 1200, från Jällby kyrka, finns sedan 1918 deponerad på Ramnamuseet i Borås. Den består av tre blåmålade järmbeslagna ekplankor.



Rökelsekar från medeltiden

Ett par kyrkor i Skara stift omtalas som *bönhörda*. Denna term används om Jällby kyrka och det förtydligas att förbönen skulle ha särskild verkan där. (Monika Weikeri)



Interiör

Kyrkogården har medeltida ursprung och den ligger på en kulle. Den har en rundad form och hägnas av kallmur av små naturstenar. I kyrkans längriktning finns en smidd paradgrind i väster. I nordöst står en stor gammal ek.

Kyrkan fick elektrisk belysning installerad först i samband med renoeringen 2012. Spåntaket förnyades även vid detta tillfälle.

Biskop Åke Bonnier återinvigde Jällby kyrka efter renoeringen på Trettondedagen den 6 jan. 2013 och sade i sitt invigningstal: "Den här kyrkan är inte bara Sverigeunik utan näst intill världsunik".

Text: Willy Haag Foto: Thomas Elg, Willy Haag

2014

Svenska kyrkan 

HERRLJUNGA PASTORAT
Stationsvägen 7
Ljung
tel. 0513-201 00

www.svenskakyrkan.se/herrljunga



Läs av den här QR-koden med din telefon så kan du lyssna på en ljudguide över Jällby kyrka

Jällby kyrka



Den oansenliga timmerkyrkan i Jällby är en av Skara stifts märkligaste. Kyrkplatsen är ekbevuxen och ursprungligen ett förhistoriskt gravfält. Omkring 145 fornlämningar är kända i området.

På en kulle strax söder om kyrkan ligger två ganska stora gravrösen som daterats till yngre järnåldern (500 – 1050 e. Kr.). Dessutom finns hällkistor, bautastenar, stenar med skålgropar och en åttastens domarring.

Kyrkan ligger utmed pilgrimsleden som gick från Lödöse, till Skara och vidare mot Nidaros.

Jällby, kallat år 1347 "Jaederby" – det fornsvenska ordet jäder betyder kant utmed vatten eller sankmark. Sockennamnet betyder troligtvis "byn vid mossen" och i gamla tider fanns våtmarker och vidsträckta träskmarker i området.

Ingången till kyrkan är bara 150 cm hög och det tvingar besökaren till ödmjukhet vid inträdet i kyrkan. Dessutom måste man gå vid sidan om kristallkronorna i mittgången.

Madonnan och Kristusbarnet. Skulptur från 1200-talet.



Konsthistorikern Erland Lagerlöf skriver om Jällby kyrka i sin bok *Medeltida träkyrkor* (1985) – "den nuvarande kyrkan i Jällby, en ovanligt lång och smal träkyrka, kan till sina äldsta delar dateras till 1600-talet. Den förlängdes både åt öster och väster på 1700-talet. Genom dendrokronologisk undersökning har man kunnat konstatera, att kyrkan uppfördes omkring 1660 och ej hade några medeltida delar bevarade, vilket tidigare antagits.

Denna kyrka har dock föregåtts av en liten träkyrka, som troligen uppförts under medeltiden. Den nämns i ett inventarium över kyrkorna i Skara stift 1583. Detta bekräftas också av flera bevarade medeltida träskulpturer: en madonna från 1200-talet samt en helig biskop från 1400-talet."

Träskulptur från 1400-talet föreställande en biskop.



Altartavlan

I samband med renoveringen av kyrkan 2012 togs dendrokronologiska prover på takstolarna och stockar under långhuset för att göra en exakt tidsbestämning (Kina Lindskott, dendrokronolog). Denna undersökning kommer att redovisas när alla prover är genomgångna.

"Kyrkan i Jällby förefaller innehålla tidigmedeltida delar, vilket visar att vår kunskap är långt ifrån fullständig" (R Gullbrandsson, kyrkantikvarie).

Skulle det visa sig att timret i vissa delar är från 1100-talet är kyrkan i så fall en av de äldsta bevarade träbyggnaderna i landet. De äldsta delarna av kyrkan antas alltså nu vara från tidig medeltid, troligen från 1100-talet.

Våra äldsta kyrkor var sannolikt byggda av trä s. k. stavkyrkor som senare ersattes av stenkyrkor. Det som är ovanligt med Jällby kyrka är att man behöll träkyrkan, när man på andra orter rev ner och ersatte den ursprungliga träkyrkan med en stenkyrka. Här byggde man ut och höll fast vid sin gamla träkyrka.

Medeltidskyrkan hade ett altarskåp, nu i korets nordöstra hörn med en tronande Madonna och Kristusbarnet, som är skurna tillsammans och är daterade till 1275 - 1300. Skulpturen av en biskop från 1400-talet är placerad på korets sydvägg.

I samband med en renovering 1869 hittades ett relikskrin i silver i närheten av altaret. Skrinet innehöll en benskräva i ett omslag av sidentyg och bly och skall enligt sägnen komma från den Heliga Birgitta (1303 - 1373). Skrinet finns idag bevarad hos Statens historiska museum i Stockholm. Under kyrkgolvet påträffades ett gravkor vid detta tillfälle.

Till kyrkans äldsta inventarier hör dopfunten av sandsten. Den är i två delar, cupa och fot, och har ett centralt tömningshål, vilket visar att den tillkommit före år 1250. Efter detta årtal var det inte längre tillåtet med utrinningshål för vatten.

I kyrkan finns även ett rökelsekar och ett timglas från medeltiden.

Kyrkan har två klockor, av vilka lillklockan troligen hängde i den gamla klockstapeln, som tidigare fanns på kyrkogården. Denna klocka är av ålderdomlig typ och gjuten i grymig malm. Den större klockan är gjuten i Jönköping 1847. Nu hänger klockorna i tornet som byggdes 1745, samma år som kyrkan förlängdes åt väster.



Dopfont