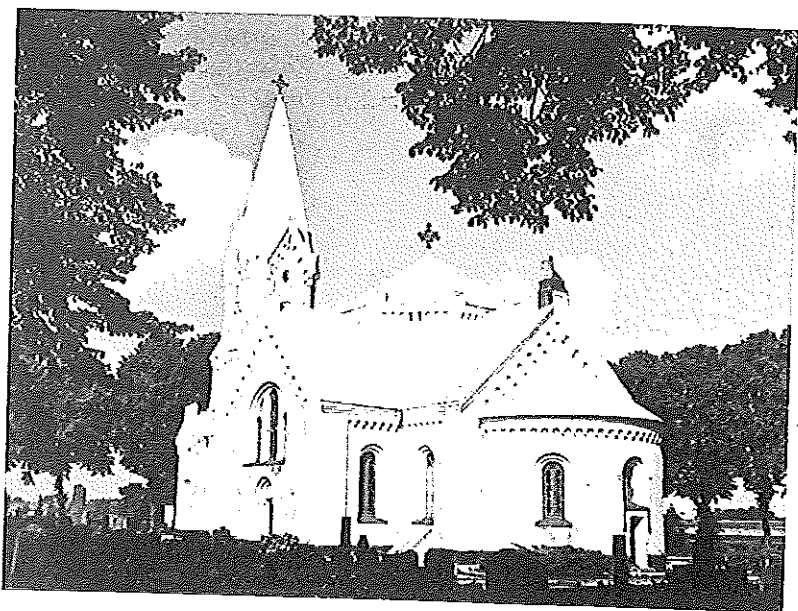


Egon Prahl:

LILLA BEDDINGE KYRKA



Utgiven av Lilla Beddinge kyrkoråd

Lilla Bedinge kyrka

*”Detta måste vara en helig plats; här bor
förvisso Gud, och här är himmelens port.”*

1 Mos. 28:17

Så sjunger det i själen när man träder in på den plats där en kyrka blivit byggd – ty kyrkan är Guds hus på jorden, en förgård till himmelen.

Historik – gamla kyrkan



Platsen för församlingskyrkan i Lilla Beddinge har sedan medeltiden och fram till början av 1800-talet varit Lilla Beddinge gamla by. Namnet Lilla Beddinge är belagt år 1316 ”de Bitinge”, troligt är att församlingskyrkan då redan fanns – detta med tanke på bl a kyrkorna i Simlinge, Södra Åby (gamla), Hemmesdynge, Östra Klagstorp (gamla), Källstorp (gamla) och Äspö som samtliga byggdes på 11–1200-talen. Med vetenskap om dessa kyrkors tillkomst, ligger det nära i tiden att även hänföra Lilla Beddinge gamla kyrkas grundläggelse till denna period (dock med reservation). De äldsta delarna till denna kyrka bestod kanske av ett litet långhus med ett avsmalnande rakslutet kor och med gråsten som byggnadsmaterial. . . .

För att återgå till tiden kring 1316 då namnet på Lilla Beddinge socken först påträffas, finner vi Erik Menved (1286–1319) på kungatronen. På ärkebiskopsstolen i Lund satt sedan 1310 Esger Juel – en hänsynslös och samvetslös man, som för kyrkans pengar värvade krigshärlar som härjade bland de kungliga godsena i Skåne, och kungens män tillfångatogs varhelst de påträffades. År 1325 dog denne stridslustne ärkebiskop.

De gamla sockenkyrkorna med sina inventarier är i stort sett

de enda påtagliga minnesmärken en socken äger från medeltiden.

Tyvärr drabbades den skånska kulturhistorien bl a under 1800-talet av en oersättlig förlust, då över en tredjedel av landskapets gamla kyrkor drabbades av rasering, om- och tillbyggnader – som med sin byggnadsstil i de flesta fall står helt främmande för vårt typiska skånska landskap. Tack vare beskrivningar och diverse anteckningar som gjorts under tidernas lopp, kan man i många fall bilda sig en god uppfattning om de gamla kyrkornas historia – särskilt när det gäller kyrkor som skattat åt förgängelsen. De flesta av dessa beskrivningar föreligger i handskrivet skick.

Så finner vi t ex det möjligt, att med hjälp av denna kyrkoberskrivning som upprättades den 10 okt 1830 över Lilla Beddinge gamla medeltidskyrka, få en inblick i hur den såg ut. Med beskrivningen i vår hand förflyttar vi oss sekel tillbaka – platsen blir fylld av levande röster från det förgångna. Röster från svunna församlingsbor som här funnit sin eviga vila och sömn invid denna kyrka som upptog dem i sin famn genom det heliga dopet. I glädje såväl som i sorg tog *hon* emot dem – ”väl och starkt byggd men när eller af hvem är ingen upplysning att finna – säkert är den mycket gammal. Hon är 40 alnar lång från öster till vester, och bredden är 10 alnar och 2 tum inom murarna, vilka äro 1 1/4 aln tjocka. Fyra stycken hvalf finns i denna Kyrka. På östra ändan är Sacristia byggd under framlidne Herr Prosten Lindgrens tid – 6 1/4 aln hög, 7 1/4 aln bred och 2 1/2 aln lång hvartill äro dubbla dörrar 3 alnar och 3 tum höga och 1 aln och 9 tum breda”.

På södersidan fanns ett gammalt vapenhus (*ej att förväxla med det som Landshövd-ämbetet anmälde kyrkoherde Johan Arent Cornéer [1751–1789] för att han av material från L:B:s nedrivna vapenhus låtit bygga ett gatehus till sitt annexhemman*); och vid dess södra gavel ledde en dörr mot kyrkogården. Mitt för denna fanns den gamla ingången till kyrkan genom en med

järnbleck försedd dörr med bumlås. På kyrkans norrsida uppfördes under mitten av 1700-talet ett utbygge som invändigt bl a var försett med gipstak. På gaveln till detsamma fanns en "perlgrå drängläktare". För övrigt beskrives kyrkorummet som ljusst och vackert, "har 10 par större fönsterlufter och Stolrader å båda sidor ikring hela Kyrkan, alla i godt stånd och sistvekne är med god perleferg målad". Vid nordvästra sidan i "gamla kyrkan är en Läktare 10 alnar lång, 4 1/4 aln bred och 5 alnar hög, hvilken är ganska väl i Spegelvis målad med sinnebilder etc".

Vidare får altare, kor och predikstol en utförlig beskrivning, varom bl a kan nämnas att "Altarbordet är af vanlig beskaffenhet försedt med 2 3/4 alnar hög och 2 1/2 aln bred tafla, på hvilken föreställes, genom målning, vår Frälsare, hängande Korsfäst ---.

Altardisken är halfrund väl Perleferg målad och rymmer 10 å högst 12 Communicantor. I Choret fins blott en af sten uthuggen dopfont, något när lika med den i Kjellstorps Kyrka befintlige, hvaröfver fins ett större messings och ett mindre Thenfat som dopskål. Denna står vid norra och midt emot vid södra sidan är en ny Klockarestohl, sistvekne är af Furebräder uppförd – rymlig och lika med Kyrkans öfriga stohlar väl Perlefergs målade.

Predikstohlen till hvilken man uppgår en helmålad dörr näst intill Choret å södra sidan är gammal och skral, den är i sin tid väl arbetad med många smärre bilder och Krona däröfver hängande i taket. Å nedre delen af denna Prediksohl finnes alla 4 Evangelisternas bilder med deras namn inunder hvar och ens bild. Å öfre delen läses följande: '1766. Johannes Petrii – Pastor Loci!'. Dörren till samma Predikstohl är äfven väl målad med oljeferger å yttre sidan fins Frälsaren bärande ett Lamb tvärs öfver båda axlarna och 2^{ne} Lamb ligga vid fötterna – Ett vid hvardera sidan. Öfver hufvudet står: Jag är den gode Herden".

Till höger vid ingången i kyrkan fanns en mur som var försedd med fem stycken runda hål, som förmodligen i äldre tider hade använts vid offerfester.

I det sydvästra hörnet av kyrkan fanns bl a en sk fattigstock där man sedan "urminnes" tider varje midsommarafton eller midsommardag offrade pengar åt socknens fattiga. Denna fattigstock figurerar f ö i "Lunds stifts herdaminnen" under kyrkoherde Hans Dominicis tid (1673–1677), varom nämnes att han hade en långvarig process med stiftets kyrkoinspektör, som instämt honom med krav på redovisning för innehållet i Lilla Beddinges fattigstock, som Hans Dominici brutit upp och vars 200 dlr han lånat ut till sig själv och andra. Processen slöts emellertid med att "den hederlige mand Her Hans" dömdes att svara endast för 62 dlr, som han medgav att han innehade. Hans kyrkoherdetid i Källstorp och Lilla Beddinge blev inte långvarig – under skånska kriget tog han 1677 samma parti som sin prost, Anders Sörensen i Gärdslov, och flydde över till Danmark.

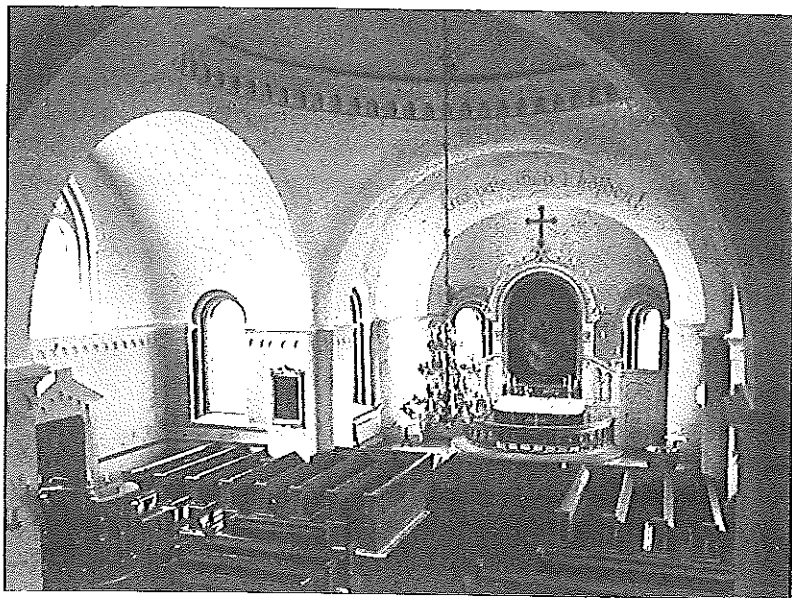
Till slut skall vi inte förbigå den gravhäll som låg inne i den gamla kyrkan – omtalande att därunder vilar klockaren Morten Nielsen (död 1666?) och hans hustru. Gravhällen ligger kvar, men genom seklers nötning har inskriptionen i stort sett försvunnit.

I slutet av 1870-talet fick den gamla medeltidskyrkan sin dödsdom – men den gamla kyrkogården ligger kvar. Ett tröstens ord kan här ges – det är inte bara kyrkorna, utan även i hög grad de gamla kyrkogårdarna som har mycket att ge en uppmärksam lyssnare. Under otaliga sekler har här livet och döden mötts. Här finns minnen – här finns banden till det förgångna. Det är här vi får känslan av Guds åker, ett rastställe för både levande och döda. Här vilar människor som en gång vigdes i den rivna kyrkans famn – för att efter år av arbete och slit vigas till den sista vilan i samma kyrka. De gamla gravstenarna upplyser om

vad för människor som befolkat bygden, vilka yrken som varit representerade, vilka släkten som haft sin böning i socknen. För att nämna några finner vi till höger om grinden, Hemmansägaren & Kyrkovärden på nr 4, Lars Mattsson och hans hustru Pernilla Pehrsson. Vidare finner vi lantbrukare Lars Nilsson och dennes hustru Anna Rasmusson. Lämningar efter tragedier finner vi även på denna Guds åker genom den knappt läsbara stenen över kvarnägaren Anders Hansson och hans hustru Elna Ohlsson som dog i åldrarna 33 resp 39 år – efterlämnande fem barn i åldrarna 6–13 år, som efter föräldrarnas död utplacerades i olika socknar från Nöbbelöv i öster till Alstad i väster.

Till Dig som här inträder på denna gamla kyrkogård: Böj Ditt huvud, träd försiktigt! Helig är platsen, där fädernas hägnande andar bo.

Nya kyrkan



Liksom på många andra håll inom provinsen infann sig även nybyggnadsresonemanget i Lilla Beddinge. En närmare analys härom pekar dithän, att den gamla medeltidskyrkan under 1800-talet visade allt större defekter med påföljande underhåll och reparationer. Utöver detta får vi ej heller glömma andra faktorer som de styrande inom församlingen fick taga i beaktande – som t ex ålderstrukturen och befolkningsutvecklingen inom socknen under 1800-talets två tre senare decennium.

Redan på 1860-talet uppkom frågan om utvidgning av den gamla kyrkan eller nybyggnad. Ritningar uppgjordes – men byggnationen kom att föregås av flera års övervägande och ett visst vankelmod, delvis orsakad av oenighet om den gamla kyrkogårdens utvidgning mot öster för att bli plats till större

kyrkbyggnad, eller anläggandet av en ny söder om den gamla byn. Om och om igen berättar de gamla stämmoprotokollen om dessa två alternativ, där i förstnämnda förslaget tre längor å annexhemmanet nr 10 (som på "lifstidsstädja" innehades av åboänkan Boel Jönsdotter) skulle rivas för att lämna plats åt en utvidgad kyrkogård. Till slut får man intryck av att 1860-talets uppkomna fråga beträffande kyrkobyggnaden helt kommit i skymundan. . .

Det skulle bli alltför omfattande att här redogöra för alla turerna i ärendet – dock skall citeras åboänkan Boel Jönsdotters skrivelse till kyrkovärden Per Jeppsson som blev uppläst på kyrkostämma den 29 januari 1876:

Wördsamt anförande till Kyrkostämma med Lilla Beddinge församling den 29 Januari 1876 angående jords anskaffande till kyrkogård.

Som det blifvit föreslaget att trenne längor i min boende gård å Annexhemmanet N^o 10 härstädes skulle nedrifvas och jorden apteras till Kyrkogård får jag på det kraftigaste protestera deremot på följande grunder och skäl, helst som intet annat resultat dermed skulle winnas än nedrifvandet af min på lifstidsstädja upplåtna gård och den ändamålslösaste utgång för ifrågavarande sak.

1^o Är jorden rent af oduglig till kyrkogård då platsen ifråga är både sidländ och wattensjuk så att den under min tid måste ifyllas med hundratals lass större och mindre sten för att kunna bottnas och för jordbrukets behov ordentligen beköras. Hvad af mina förfäder, som före mig och enskiftet bebodt denna gård, derföre blifvit åtgjordt lär ej kunna till sitt omfång beräknas.

2^o Att när upprödjan det och bortrödjan det af all den sten som ofvan nämnd är, samt all den osunda fyllning som måste af sundhetsskäl borttagas – då ingen utom detta lär vilja begrafva sina döda på en plats som till häst, får och kostallar i mer än en mansålder blifvit använd – blifvit verkställd, torde det visa sig hvad återstående bottenhöjden kommer att blifva över den bredvid liggande osunda gödselstacken och bottnen i straxt utanför förbiflytande ån, samt deraf jordens oduglighet till Kyrkogård.

3^o Ändamålslösheten af Kyrkogårdens utvidgning medelst användande af denna gårdstomt till Kyrkogård torde äfven synas deraf att då minst 25 å 30 alnar från min förstugodörr, som väl icke kan fråntagas mig som stöd-

jeplats mellan den tilltänkta Kyrkogården och mitt åboende boningshus, först uttagas återstår blott några få kappeland att intaga till Kyrkogård, hvars rymd komme att upptagas af redan fastställd Kyrkobyggnad och man således ingenting wunnit.

- 4^o Att det icke lär vara flertalets inom socknen eller tänkande människors allvarliga mening att vilja med så stora kostnader som ifrågavarande trenne längors bortflyttning och gårdstomts och stallarnas rödjning m m vinna ofvannämnda lilla utrymme som i sundhets förhållande kommer att medföra ett förderfligt inflytande i hvarje fall och än mera om farsot inom socknen skulle inträffa, som väl ej är omöjligt. Året 1865 med den förhärjande rödsotsfarsoten, som på cirka 2:ne månaders tid borttryckte till Kyrkogården nära 60 personer står ännu i friskt minne och om denna farsot blott inträffat 1 à 2 månader förr, under den varmaste årstiden, hade följderna af en osund Kyrkogård, omringad af en mycket trafikerad communications och sockenväg på de 2:ne sidorna och på den 3:dje sidan af en enskild väg med mantalshemmanet N^o 45:s åbyggnader i hörnan och nu enligt någras förslag mitt boningshus vid fjerde sidan, måhända kunna visa sig i hela sin förfärande gestalt.

Må för öfrigt dödgräfvaren inom socknen och alla de med honom som fått vara vittnen till huru han (dödgräfvaren) vid begravningsstillfällena på gamla kyrkogården fått ur grafvarna ösa vatten ända till sista stunden då liken skulle i sina grafvar nedsättas, och utgör den härstädes sist skeddä begrafningen icke den minst sorgliga anblick, då vid likets nedsänkning i grafven ordet "sänka" i full bokstaflig mening uppfylldes, i det vattnet i största hast öfversvämmade likkistan.

På ofvan åberopade grunder och skäl får jag protestera emot det kanske blott af några få tilltänkta nedrifvandet af mina längor å hemmanet N^o 10 härstädes. I full visshet om och med stöd af Kongl Circulärbrefvet den 18 October 1815, "att Kyrkogårdarna aflägs från byarna måtte vara anlagda" och då såsom här i förevarande fall utom byen, centralt uti socknen den lämpligaste och till det största utrymme samt i sundhets afseende tjenligaste plats finnes, som kan fritt inhägnas och till sitt fullaste djup draineras och på bästa sätt torrläggas måste denna föredragas till Kyrkogård.

Lilla Beddinge den 29 januari 1876.

Boel Jönsdotter
N^o 10 L. Beddinge

Två och ett halvt år efter uppläsandet av ovannämnda skrivelse på kyrkostämman skrevs köpebrev på mark söder om gamla byn till ny kyrkogård:

Till Lilla Beddinge församling försälja vi, med hemuls skyldighet, härmed en af Herr Kommissions-Landtmätaren W Palmqrantz utstakade och å karta affattad samt till kyrkogård afsedd jordrymd, innehållande 1 Tunne- 16 7/20 Kappland eller 8 qvadratref 46 qvadratstänger 12 1/2 qvadratfot, deraf 1 Tunne- 1 6/10 Kappland eller 5 qvadratref 88 qvadratstänger från mitt Per Anderssons och min hustru Bengta Nilsdotters egande under sambruk varande 5/32 mantal N:o 21 skattehästhemman, och 5/16 mantal N:o 35 kronoskat-terusthållshemman, Lilla Beddinge, samt 14 3/4 kappland eller 2 qvadratref 58 qvadratstänger 12 1/2 qvadratfot från mitt Nils Olssons och min hustru Hanna Jönsdotters egande utsocknefrälse gathus N:o 39 Lilla Beddinge; och erkänns vi oss enligt särskildt afgifna qvitton, hafva till fullo kontant bekommit den för försålda lägenheten öfverenskomna köpeskillning Ett Tusen Femhundratio kronor 93 öre (1.510:93) jemte 5 procent ränta derå från tillträdesdagen den 25 mars 1877.

Den årliga afgäld, som af lägenheten skall till stamhemmanet utgå, kommer af Konungens Befallningshafvande i Länet i laga ordning, bestämmas; åliggande det köparen att gällda alla med detta köp förenade kostnader.

Kjellstorps prestgård den 19 juli 1878.

Per Andersson
å egne vegner och som måls-
man för min hustru
Bengta Nilsdotter

Nils Olsson
jem väl såsom målsman för
min hustru
Hanna Jönsdotter

På en gång närvarande vittnen:

J B Fejner
v Häradshöfding

Anders Persson
N:o 1 Kjellstorp

Den 21 januari 1880 beviljades vid vårtinget med Vemmenhögs, Ljunits och Herrestads härad å tingsstället i Ystad lagfart å ovannämnda.

Händelserna fick nu ett snabbt förlopp. På den nyförvärvade marken skulle socknens nya kyrkogård anläggas – och ny kyrka byggas på samma plats.

I juni 1880 skrevs kontrakt med byggmästare N Andersson

från Malmö för uppförande av den nya kyrkobyggnaden med Helgo Zettervall som arkitekt. Kostnaden skulle uppgå till 43.800 kronor.

Att här i detalj närmare gå in på kontraktets innehåll får anstå – dock kan följande nämnas:

Kyrkans grund skall vara lagd den 1^{te} November detta år (1880) och arbetet i sin helhet fullt färdigt för insyning den 1^{te} September 1882. Brister entreprenören härutinnan, vare han förfallen till ett vite af 25 kr för hvarje öfverskjutande dag.

Entreprenören erhåller entreprenadsumman i förskottsvis i följande sex terminer: 1^o) 1/10 deraf när grunden instundande höst börjar läggas; 1/5 den 1^{te} Mars 1881; 1/10 den 1^{te} Juni samma år; 1/5 den 1^{te} Oktober samma år, då Kyrkan skall vara under tak; 1/5 den 1^{te} Mars 1882 samt återstående 1/5, då arbetet vid ofvan sagda tid är fullt färdigt, insynadt och godkändt.

Med detta lämnar vi byggnadskontraktet (utdrag) och övergår till arbetsbeskrivningen som i sin helhet lyder:

Grunden, som lägges på fullkomligt jemn och fast botten till ett djup af minst 4 fot för kyrkan och 5 fot för tornet, allt efter markens beskaffenhet, samt sockel och kärnmurar skola byggas af sprängd gråsten, hvilka öfverallt väl "utskärfvas" och till sockelns yttersida putsas cement och utdrages i s k tafvelform. Grundens bottenlager skall för kyrka och kor hafva en bredd af 6 fot och för tornbyggnaden en bredd af 8 fot, hvilka för hvarje lager så aftaga, att den vid jordytan går 1/2 fot på hvardera sidan om den derpå hvilande sockelmuren. Grundmuren lägges i kalkbruk eller s k gjutning. Derpå lägges sockeln af väl kilad och sammanpassad sten till den höjd och på det sätt ritningen utvisar. Vid uppförandet af alla gråstensmurar skall, förutom det, att de äfven allt väl "utskärfvas", noga iakttagas, att stenarna hafva goda lyg- och, så vidt de skjuta fram i dagen, äfven vackra bygger stor samt goda och starka förband. För undslippande af fukt och svampbildning bortskaffas under kyrkans golf all matjord, som ersättes af torr grus eller något annat lämpligt fyllningsämne ---.

Murarbete. Alla öfriga murar uppföras i enlighet med ritning och kostnadsförslag af god N:o 1 kantstruken murtegel från Lomma gamla tegelbruk, eller någon annan af Kommitten godkänd fabrikat. Utvändigt afrappas alla mel-

lanfält med s k Hankrappning af väl slagen kalk och stred grus samt gifvas vid affärgningen en till de framstående, ej för rappning beräknade delarne passande och af Kommitten närmare bestämd färgton. Dessa framstående delar äro alla pilastrar, lister, bågfriser, fönster- och dörrfattningar, hvilka finput-sas af väl slagen och silad kalk och sand. Alla vattenfall gjutas af cement och krossad "skärf", fönster- och tornlämöppningar med cirka 2 tum tjocka med 3 tums utsprång utom muren, de förra gående 3 tum in under fönstren, med en stark sluttning utåt samt 2^{ne} öppningar under hvarje fönster för afledandet af det vatten, som de inskjutande cementskerten vid fönstrens afsvettning uppfångar.

Beträffande hvalfven, erforderliga Kapitaler och baser m m, kyrkans afputsning och affärgning invändigt samt hvalfkupornas dekorerung, hänvisas till ritningen och de uti förslaget gifna föreskrifterna. Kyrkans och tornets golf läggas af olika färgadt tegel i mosaikstil. Allt murbruk skall blandas och kalkas väl utsläckt, så att han ej blåsar, sedan arbetet är färdiggjort.

Timmermansarbete. Alla timmermansmaterialier, till den mängd ritningen och det mått kostnadsförslaget gifver vid handen (dock att tornspirans sparrverk har ett mått af 8"x8" i foten och 6"x6" i toppen) skola vara af vinterfäldt, kärnfullt, friskt och godt furuvirke, samt anbringas i noggrann öfverensstämmelse med ritningen. Måttet beräknas i decimalmått.

Snickeriarbete. De tvenne ytterportarna, såväl de å Korsflyglarne som den å tornet, förfärdigas i noggrann öfverensstämmelse med ritningen af 2 tums furuplank, samt anbringas på bastanta och väl minerade staplar och förses med säkra, instuckna lås med prydliga och starka messingshandtag och kantreglar. De tvenne invändiga portarne, såväl de emellan tornet och kyrkans som de emellan flyglarnes förstugor och kyrkan göras likaledes i öfverensstämmelse med ritningen, men lättare, samt beklädas med något passande ylletyg i kanten, så att de sluta tyst och lätt intill varandra, och förses ut- och invändigt med snygga messingshandtag och någon fjedermekanik, som gör, att de sluta till af sig sjelfva, samt någon inrättning, medelst hvilka de beqvämt kunna hållas öppna. Sakristians ytterdörr göres ock efter ritningen, af samma slags träd med godt lås och beslag.

Altartpartiet med dekorerung, altarskranket, predikstolen, läktarskranket och bänkarne i Kyrkan utföras efter särskilda, af H: Arkitekt Zetterwall i öfverensstämmelse med hufvudritningen upprättade detaljritningar. Den gamla altarfaflan nedtages och anbringas på sin nya plats af entreprenören. Altarskranket förses med stoppadt knäfall, öfverdraget med schaggyg af någon passande färg; likaledes bör dess öfversta kant vara stoppad och öfverdragen med samma slags tyg.

Under bänkraderna, inom altarskranket och i sakristian lägges golf af hyf-

lade och spåntade 1 tums 1 liniers vackra furubräder på furubolstrar.

Klockstolen i tornet inrättas för tvenne klockor, med skyldighet för entreprenören att derstädes anbringa icke blott kyrkans gamla klocka, utan äfven en ny, om sådan kommer att före arbetets insyn anskaffas.

Plåtslagare- och taktäckningsarbete. I stället för den i förslaget upptagna engelska skiffern och jernplåten skall kyrkan såväl till tornspiror och korrundel samt öfriga vattentak täckas med galvaniserad svenska jernplåt på underlag af väl sammanfogade bräder och förses med taktännor och stuprör af samma plåt eller zink.

Glasmästarearbete. Beträffande detta hänvisas till ritning och kostnadsförslag, endast att fönstrens spröjsveck såväl som bågar skola vara af gjutjern i stället för bly och träd, och att ett nödigt af Byggnadskommittén närmare bestämdt antal beqväma ventileringsluckor anbringas.

Målarearbete. Allt träarbete afmålas i ek eller någon annan af Byggnadskommittén föreskrifven färg; hvarjemte altare, predikstol och läktare, i enlighet med förslaget, samt dessutom äfven nummertaforna erhålla en sparsam förgyllning.

Diverse arbete. Den i kyrka och sakristia nödvändiga inredningen ombesörjes af entreprenören, såsom erforderligt antal lösa bänkar på läktaren samt bord och stolar i sakristian jemte nödigt antal prydliga nummertaflo m m som af Byggnadskommittén kan anses skäligt och af behofvet påkalladt. I allt öfrigt hänvisas till ritning och kostnadsförslag (med den anmärkningen att alla yttre trappsteg blifva af granit) samt ofvan stående kontrakt.

Lilla Bedinge som ofvan

H. Olai

*Per Jeppsson Anders Hansson Nils Andersson
Per Andersson Ola Andreasson Jöran Christensson
Jöns Jeppsson*

Alla de i föreskrifne kontrakt och arbetsbeskrifning omförmälde vilkor förbinder jag mig till alla delar uppfylla.

*N Andersson
Byggmästare
från Malmö.*

På en gång närvarande vittnen:

*N Ohrlander
Skollärare.*

J Andersson

*

Hur sockenborna såg på Helgo Zettervalls verk med sin utsirade och mångvinklade exteriör får vi väl nu mer än hundra år senare aldrig veta. Ej heller får vi veta vad den enskilde mannen tyckte och tänkte om att flytta kyrkan från sin gamla plats.

Som inledningsvis nämnts, vet vi däremot genom gamla protokoll, att de styrande inom församlingen mer eller mindre var delade i två läger. Några ansåg att den gamla kyrkan skulle ligga kvar och eventuellt byggas ut samtidigt som den gamla kyrkogården utvidgades mot öster. Andra åter ansåg att reparation och underhåll inkl utbyggnad av den gamla kyrkan ej låg i tiden, bl a med tanke på befolkningsutvecklingen som gjorde sig gällande under 1800-talets senare decennium – en ny och större kyrka var deras lösenord. Att ökningen var markant framgår bl a av följande: år 1810 fanns det 394 personer inom socknen. Femtio år senare hade befolkningsciffran ökat till 729 – toppen nåddes 1880 med 802 personer. Säkert fanns det vid denna tid sockenmän som spekulerade i en fortskridande folkökning. I dag ser vi frågan från en annorlunda vinkel – det hade varit lyckligast om man gjort reparationerna och bevarat den gamla medeltidskyrkan, och anlagt en ny kyrkogård på lämpligt ställe i närheten till den gamla kyrkan utan att rasera åbyggnaderna till annexhemmanet nr 10.

Vi kan ej heller förbigå dessa mäns tankegång som yrkade på ny kyrkogård och kyrka – socknen mot söder och öster hade innan enskiftet varit föga odlad och bebyggd. Efter enskiftet kom en tid som så småningom gjorde socknen i sin helhet befolkad – alla skulle ha lika nära till den gemensamma helgedomen. 1900-talet infann sig – landsortsbefolkningen drogs till städer och större samhällen. Föregångna förhållanden måste vika för vad ny tid bringade fram. Det är så. Det är alltings gång. Dåtida människor hade ingen tanke på de gamla byarnas och socknarnas avfolkning – då hade kanske Lilla Beddinge gamla medeltidskyrka stått kvar. Där om är ej mer att säga!

Vad har skett med ”härads vackraste kyrka” (enl Paul

Asp) sedan den stod färdig 1882? På historiens blad upptecknas oftast bara de ovanliga, särskilda händelser av betydelse, medan de vanliga, självklara, inte blir mycket omnämnda. Det viktigaste som skett under den gångna tiden är självfallet att på denna heliga plats nådemedlem har blivit förvaltade. Genom dopet har det nya släktet upptagits i Guds församling. Guds ord har blivit predikat för släkte efter släkte. Nattvardsbordet har dukats för syndare enligt Frälsarens instiftelse. Detta är utan tvekan det viktigaste. Det är för nådemedlens skull kyrkan blivit byggd. Det är därför kyrkan är Guds hus. Sedan har det skett mycket annat. Här har människor bett till Gud och sjungit sånger till Guds ära. Här har unga blivit konfirmerade. Här har man och kvinna vid vigseln lovat varandra trohet och kärlek. Här har de döda vigts till gravens ro. Allt detta hör till det vanliga, det självklara.

Mitt första minne, som många gånger återkallats i mina tankar, från denna kyrka var tillsammans med mina klasskamrater och vår fröken – småskollärarinnan Gerda Trulsson. Med tindrande barnaögon mottog vi här i denna kyrka Guds ord. Det var dåvarande kyrkoherden, sedermera kontraktsprosten Gereon Lundblad, som i denna kyrka förde Herrens ord fram till oss sjuåringar. Än i dag kan jag känna den känsla jag då hade – litenheten inför allt det mäktiga som yppade sig inne i kyrkan, orgelbruset, sången, altartavlan. Andaktigt satt vi sjuåringar och lyssnade till Guds ord som kyrkoherde Lundblad på sitt lågmälda men på samma gång kraftfulla och anderika sätt förde fram till oss.

Åtta år senare upplevde jag ytterligare en händelse i denna kyrka som för alltid etsat sig i minnet. Det var en vinterkväll – världsbranden rasade runt vårt lands gränser. Kyrkan var till trängsel fylld av militärer. Bland den grå skaran skymtade en och annan civil. Tonerna från militärörkestern dånade mäktigt under kyrkvalven. Lågorna från stearinljusen fladdrade flämtande för det lätta draget. Musiken tystnade – en militärpastor

tog till orda. Det kändes på något sätt överkligt och främmande att se alla dessa gråklädda män – män som andaktigt satt lyssnande till Guds ord. Det var män långt från sina hem och sina kära. . . Det var män som fostrades till att försvara sitt fosterland om det skulle behövas – men män som även emellanåt behövde höra Guds ord. Aldrig har jag hört "Vår Gud är oss en väldig borg" ljuda så starkt som den gjorde den kvällen. Den hördes som en orkan på havet – en öronbedövande orkan som steg mot kyrkans valv. . . Utöver dessa minnesrika händelser från min hembygds kyrka har många världsliga saker och ting rört sig kring densamma – ting som antecknats i protokoll och andra skriftliga handlingar. . .

Låt oss tillsammans göra ett besök i denna kyrka – en av Helgo Zettervalls många verk. I stort sett kan sägas att hon är en blandning mellan romanska och gotiska stildrag. Närmast får den betecknas som en korskyrka, där Zettervall låtit placera en åttakantig kupolkonstruktion över korsmitten – lik den som han 1863 ville begåva Lunds domkyrka med. Kyrkans västra korsarm har förlängts och avslutas med ett kvadratisk torn med spira. På tornets västra sida sitter ett rosettfönster, som närmast hör den grekiska stilen till.

Vi träder in på kyrkogården från bygatan och närmar oss kyrkan, där vi över porten på norra korsarmen läser: "VÄLSIGNAD SKALL DU VARA NÄR DU INGÅR VÄLSIGNAD NÄR DU UTGÅR 5 Mos 28.6." Vi fortsätter runt kyrkan medsols och stannar vid södra korsarmen, där vi över porten läser: "BEVARA DIN FOT NÄR DU GÅR TILL GUDS HUS OCH KOM TILL ATT HÖRA FRED". Så kommer vi fram till västsidan, där vi över ingångsporten läser: "BYGGD UNDER OSCAR II:s REGERING ÅR 1882".

Vi går in i kyrkan. I tornets nedre våning, som utgör vapenhus, finner vi på vänster sida ett fotografi som är värd en närmare granskning. Detta är ett foto av ett konstverk av bestående vär-



Foto: Stig Karlsson. ATA.

de från den gamla kyrkan – en bild i trä av jungfru Maria sittande på en jordkulle med den döde sonen över sina knän då han var nedtagen från korset. Ömt fattar hon med höger hand om den dödes skuldror medan vänster hand vilar på hans knä. Vi ser Kristi törnekrönta huvud nedsjunket mellan axlarna och kroppen liggande i en vid båge över Marias knän och med underbenen hängande vertikalt till marken. Skulpturen är utförd av en nordtysk mästare från omkring 1400-talet, och sägas kan – han har ägt en underbar förmåga att få fram det rena och oskuldsfria i madonnans ansikte som blickar fram ur dräktens böljande linjespel.

Från den gamla kyrkans beskrivning (*10 okt 1830*) nämnes f ö även denna Pietà, stående i kyrkans sydvästra hörn, ”måladt i oljeferg”. Denna målning utfördes någon gång under 1700-talet, och är densamma som än i dag täcker skulpturen – naturalistisk karnation, Maria med brunt hår, bruna ögon, vit slöja, blå mantel med vitt foder, röd klänning och vita skor. Kristus med brunt hår, grön törnekrona och vitt ländkläde samt jordkullen grön.

Skulpturen finns nu utställd på Historiska muséet i Stockholm, och är f ö den enda pietåbild som muséet förfogar över. Hur den kommit dit vet man inte enär alla åtkomsthändingar saknas – sannolikt har detta skett i samband med rivningen av den gamla kyrkan. Hur nu skulpturen än har hamnat på Historiska muséet, så kan man som hembygdspatriot inte släppa tanken – vore det inte på sin plats att den återbördades till Lilla Beddinge kyrka. . .

Väl inkomna i kyrkan fångas blicken av *ALTARTAVLAN* – föreställande Jesus nertagning från korset. Man ser kvinnorna som följde honom – de båda ”Mariorna” (*Maria från Magdalen och den Maria som var Jakobs och Joses moder, Matt. 27:56*) tillsammans med Nikodemus och Josef från Arimatea samt några sörjande lärjungar i bakgrunden. Överst på tavlan visar sig tre änglar i skyn. Nederst på tavlan står i guldbokstäver:

FÖRDENSKULL ÄLSKAR FADREN MIG ATT JAG
LÅTER MITT LIF PÅ DET JAG SKALL ÅTER TAGA
DET IGEN. Bibelstället är ej utsatt – men är hämtat ur Joh.
10:17 (*Karl XII:s bibel 1703*).

Altartavlan är målad av konstnären Magnus Alexander Malmquist, född i Asks socken 1796. Från början lär den ha varit avsedd för kyrkan i Landskrona – men inköptes till Lilla Beddinge gamla kyrka år 1833 till ett pris av 839 Rdr (*tavlan 615 Rdr, ram 204 Rdr och transport från Helsingborg 20 Rdr*) enligt kyrkoräkenskaper dat den 31 juli 1833. Med tanke på tavlans storlek ställer man sig lite frågande till hur den fick plats i den gamla kyrkan.

Att den gamla kyrkan med dess inventarier mer eller mindre var behäftade med fukt, framgår bl a ur ett protokoll från 1842, som omtalar fuktens skadegörelse av ramen kring altartavlan vi nu ser i den nya kyrkan. Vid detta tillfälle beslöt stämman ”anbringandet af ventiler i fönstren på begge sidor om altaret, äfvensom af ett mindre hål i taket ofvanför altaret på det att medels wädrvexling såwäl altardisken som ramen framdeles må förwaras från skade af fukt”. Spegelfabrikör Nygren från Ystad fick i uppdrag att anskaffa en förgylld träram till altartavlan.

Inför uppsättningen av tavlan i den nya kyrkan renoverades den 1881 för 250 kronor.

Vid södra korsväggen står *DOPFUNTEN*, tillhörande den s k Hallarödsgruppen – troligen från 11- 1200-talet. Under seklers gång har Lilla Beddingebarnen burits till dopet vid denna dopfunt (*först i den gamla och nu under det sista seklet i den nya kyrkan*) som kännetecknas av en cylindrisk i regel nedtill avrundad skål samt vanligen attisk bas (*nedersta delen av en kolonn, bestående av två rundstavar eller voluter med mellanliggande hålkärl*) med hörntappar. Denna bas är märklig såtillvida, att



den utgöres av skulpterande människohuvuden (se bild), till synes två mans- och två kvinnoansikten.

Liksom dopfunten kommer även *DOPFATET* från den gamla kyrkan. Detta är av mässing och i dess botten finns en reliefbild av Bebådelsen. Man ser Maria och ängeln Gabriel och en duva som svävar fram mellan dem. Runt bilden är en krans av lövverk och blommor. På brättet finnes jagande hjortar. På ett ställe av fatets ytterkant står bokstäverna SC och MID med ett inristat kors mellan sig. SC är det latinska "seculum" (*århundrade*) och MID är romerska siffror – en antydning om att fatet är tillverkat under 1400-talet. Runt bebådelsebilden finns även bokstäver, slitna och oläsliga – troligen ett citat som syftar på bebådelsen.

Utan tvekan kan man nog säga att altartavlan jämte dopfatet är kyrkans förnämsta prydnader.

NATTVARSDSKALKEN är från 1708 och bär initialerna: "HIESUSH – ANNO 1708 Kielstrop och Lilla Bedinge Kyjörke Eggert Klerch".

Nämnas kan att ovannämnda Echard Klerck (*den rätta stavningen på hans namn*) var kyrkoherde i församlingen åren (1699) 1701–1724.

På oblatasken finns inskriptionen: "Lilla Bidinge Anno 1765". Vidare finns en paten med förgylld ovansida på vilkens ytterkant finns ett kors och lammet med segerfanan – och slutligen två likadana nattvardskannor med samma påskrift: "Detta är mitt blod, det nya testamentets".

Vi vänder oss nu mot predikstolen som tillkom när kyrkan byggdes, vilket framgår av arbetsbeskrivningen som bl a nämner, "att predikstolen utföres efter särskild av arkitekt Zettervall i överensstämmelse med huvudritningen upprättad detaljritning". På densamma uppmärksammar vi bl a fyra fastskruvade enarmade ljusstakar.

I samband med kyrkans uppförande byggdes orgeln 1882 av S Molander & C^o, Göteborg – innehållande 14 stämmor fördelade på 2 manualer och särskild pedal – för 6.800 kronor, jämte ränta 36 kronor = summa 6.836 kronor. 1945 genomgick den en välbehövlig renovering.

Den stora ljuskronan inköptes 1889 av församlingen för ett pris av 747 kr 45 öre (*ljuskronan med emballage kr 706:–, frakt kr 4:85; transport från Jordberga, dit den kom pr järnväg, till Lilla Beddinge kr 1:50 samt uppsättning kr 35:–*). Den mindre ljuskronan skänkt av Olof Bossen till minne av fadern – Trued Bossen prästvigd den 30/5 1884, kyrkoherde i Källstorp och Lilla Beddinge 1886, tilltr 1/5 1888, kontraktsprost, död i Källstorp den 30/10 1916.

På altaret står två fyrarmade silverkandelabrar. Två trearmade silverljusstakar med årtalet 1946. Vid övergången från koret till skeppet står två golvljusstakar med trekantig fot och profilerad stam ca 1/2 m höga – en gåva av Johan och Anders Andersson.

Runt altartavlan och skranket finns 18 enkla ljusstakar – vidare har på orgelläktarens barriär funnits 8 st.

Av kyrkans *TEXTILIER* kan bl a nämnas den röda gångmattan som skänktes 1969 av syföreningen. Av altarantependiumen finns ett i rött – i siden med kronor i mönstret samt ett större kors i mitten och fyra mindre (*ett i vardera hörn*), alla i guld. Utöver detta antependium finns ytterligare ett i grönt – utan kors.

1960 anskaffades en mässkrud i vit brokad med de grekiska bokstäverna *P* och *X* på framsidan – vilka är de första grekiska bokstäverna i namnet Kristus. På ryggsidan återges Kristus såsom fiskande med nät och längst ner fem sädesax av guld.

Därjämte finns två albor och två stolar – en violett och en grön.

Vi lämnar kyrkorummet och beger oss upp i tornet för att bese *KLOCKORNA*. Av dessa är lillklockan den äldsta och kommer från den gamla kyrkan. Hon blev omgjuten 1764 av den under 1700-talet flitigt anlidade klockgjutarefamiljen Wetterholtz i Malmö.

Runt klockans övre kant står: GLORIA IN EXCESIS (*ära vare Gud i höjden*). Därefter står på klockans ena sida: MED LILLA BEDDINGE KYRCKIAS KÅSTNAD BLEF JAG I MALMÖ OMGIUTEN ÅR 1764. VARANDE KYRCKIOHERDE JOHAN CORNÉER, KYRCKIOINSPECTOR LUDVIG CRONSIÖ. På andra sidan står följande: IFRÅ SOLENS UPGÅNG ALT INTIL NEDERGÅNGEN VARE HERRANS NAMN LOFVAT. PS. 113 v. 3. GUTEN AF ANDREAS WETTERHOLTZ. PRIVIL. STYCK OCK KLOCKGIUTARE ANNO 1764. No 307.

Storklockan blev gjuten 1882 av Joh A Beckmans & C^o Klockgjuterifirma i Stockholm till ett pris av 125 kronor pr centners (*summa kr 1.486:-*). Till klockan levererades även passande beslag, bestående av ny ekstock, svarvade järnaxlar, kläpp, hängjärn, rem och remjärn samt svarvade metallager – allt komplett till ett pris av 150 kronor.

Runt klockans översta kant står att läsa: ÄRA VARE GUD I HÖJDEN! Därefter går vi till ena sidans inskription som lyder: SÅ SÄGA JAG. NU HAFVA DE ICKE HÖRT DET? DERAS LJUD ÄR JU UTGÅNGET I ALL LAND OCH DERAS ORD TILL VERLDENS ÄNDAR. ROM. 10.18. På motsatta sidan står: PÅ L. BEDINGE KYRKAS BEKOSTNAD GJUTEN I STOCKHOLM UNDER H.M. KONUNG OSKAR II^s REGERING AF KLOCKGJUTAREFIRMAN JOHAN A. BECKMAN & CO ÅR 1882, DÅ KYRKAN NYBYGGDES. VÄGER 11 CENTNER 89 SKÅLPUND OCH KOSTAR 1486 KRONOR.

Söndagen den 31 oktober 1982 firade kyrkan 100-årsjubileum. Till jubileumet hade kyrkan genomgått en grundlig renovering, vilket påbörjades redan 1980 då hon utvändigt målades och kalkades. Invändigt målades väggar och valv, sprickor tätades och bänkarna fick ny lack samt dynor. På våren 1982 fick kyrkan elektrisk klockringning, vilken sköts med dator som gör att kyrkovaktmästaren inte behöver inställa sig vid ringningsdags – till och med luckorna på tornet öppnar och stänger sig själva.

I den invändiga renoveringen fick den s k kvadermålningen stryka på foten. De förut målade väggarna i två beiga nyanser och indelade i fält, vilka gav ett intryck av att kyrkan var byggd av block, blev i stället enfärgade.

Riksantikvarieämbetet hade gärna sett att kvadermålningen fått bli kvar – men det rörde sig om en kostnadsfråga. Genom att enfärga väggarna kom man undan med halva kostnaden. Valven är nu vita och väggarna beiga.

Vid jubileumet hölls en högtidsgudstjänst med predikan av kontraktsprosten Ove Theander. Vidare medverkade Söder-slätts kyrko- och hembygdskör. Folkskollärare Sven-Åke Karlsson höll en resumé över de båda kyrkorna.



Låt oss icke övergiva vår församlings-
gemenskap, såsom somliga hava för sed.
Hebr. 10:25