


Svenska kyrkan 
UMEÅ

Tillsammans

verksamhetsuppföljning med årsredovisning
2012

En del av den världsvida kyrkan

De flesta av kyrkans medlemmar deltar någon gång under året i något av kyrkans sammanhang. Många samlas för att fira gudstjänst tillsammans. Vid livets stora högtider som dop, konfirmation, vigsel och begravning möts vi i kyrkan med nära och kära.

Svenska kyrkan är indelad i både församlingar och stift.

Församlingarna har lokalt självstyre men är samtidigt en del av ett stift och Svenska kyrkan som trossamfund.

Svenska kyrkan i Umeå består av sex församlingar som samverkar. Det formella namnet är Umeå kyrkliga samfällighet.

En gemensam förvaltning sköter bland annat begravningsverksamhet, fastighetsförvaltning och administration.

Församlingarna är Umeå stadsförsamling, Ålidhems församling, Tegs församling, Umeå landsförsamling, Umeå Maria församling och Tavelsjö församling.

Församlingarnas grundläggande uppgift är att fira gudstjänst, bedriva undervisning samt utöva diakoni och mission. De sex församlingarna har tillsammans närmare 70 000 medlemmar. Var och en av församlingarna har ansvar för den kyrkliga verksamheten för dem som vistas inom församlingens geografiska gräns.

Församlingarna samverkar inom flera områden för att ge så god kyrklig verksamhet som möjligt till umeborna. Det kan handla om verksamhet bland studenter, på sjukhus, för finsktalande och familjerådgivning.

Luleå stift är ett av Sveriges tretton stift och täcker Västerbottens och Norrbottens län. Under 2012 bestod Luleå stift av 57 församlingar.

Stiftets grundläggande uppgift är att ge råd och stöd till församlingarna och se till att verksamheten i församlingarna följer kyrkoordningen. Till uppgiften hör också att anordna utbildning och fortbildning för anställda och förtroendevalda. Stiftet förvaltar jord och skog för Svenska kyrkans räkning.

Stiftet leds av biskopen som har som huvuduppgift att leda och inspirera kyrkan i stiftet. Tillsammans med domkapitlet har biskopen ansvar för att kyrkans lära och ordning följs. Biskopen viger präster och diakoner till tjänst i kyrkan.

Trossamfundet Svenska kyrkan

Verksamheten på nationell nivå bedrivs i det registrerade Trossamfundet Svenska kyrkan. Högsta beslutande organ är kyrkomötet som sammanträder varje år för att besluta i övergripande frågor.

På nationell nivå ansvaras för gemensamma angelägenheter i fråga om utbildning, samråd, ekumeniska relationer, information, verksamhet bland svenskar i utlandet, internationell mission och diakoni samt inomkyrklig normgivning och överprövning av beslut. Till uppgiften hör också att vara kyrkans röst utåt, i Sverige och internationellt.

Kyrkostyrelsen ansvarar för all övergripande verksamhet. Kyrkokansliet i Uppsala genomför verksamheten på den nationella nivån.

Under 2012 bestod Svenska kyrkan av 1 439 församlingar och 6,4 miljoner medlemmar.

Svenska kyrkan 
UMEÅ

Foto: Jan Lindmark, Ikon,
Stina Nordin med flera





Tillsammans

Här får du ett smakprov på vad Svenska kyrkan i Umeå gör tillsammans med andra.

Läs om hur vi samarbetar med andra aktörer i samhället som Rädda barnen när det gäller läxläsning, med Umeå FC i värdegrundsfrågor och med polisen för stöd till brottsutsatta. Umeås församlingar samverkar med varandra i många frågor, konfirmationsverksamheten är gemensam och lägergården i Taveljö drivs tillsammans. Du kan också läsa om nattvarden som en bild av gemenskap och samhörighet.

*Erik Lundgren
ordförande i kyrkonämnden*



Verksamhetsuppföljning

En del av den världsvida kyrkan	2
Tillsammans – inledning	3
Kyrka+fotboll = sant	4
Läser läxor tillsammans	6
Konfa gav vänner från hela stan	7
Bearbetar sorg i grupp	8
Polis och kyrka stöder brottsoffer	9
Kyrkans lägergård lockar många	10
Gemenskap på lika villkor	11
Renare rökgaser blir fjärrvärme	12
Hänt under 2012	13
The Miracle	13
Socialt ansvar och engagemang	14
Förtroendevalda ledamöter	15
Statistik	16
Budgetuppföljning	17

Årsredovisning

Organisationschema	18
Förvaltningsberättelse	19
Resultaträkning	23
Balansräkning	24
Kassaffödesanalys	25
Redovisningsprinciper	26
Noter	27
Årsredovisningens undertecknande	33
Revisionsberättelse	34

Tillsammans

Verksamhetsuppföljning med årsredovisning 2012

Omslagsbild: Abdi Hussein, Felix Forsgren och Patrik Thynelius och är tre unga UFC-spelare som deltagit i värdegrundsprojektet i samarbete med Svenska kyrkan. Läs mer på sidan 6.

Omslagsfoto: Jan Lindmark, AC Bildbyrå

Redaktör: Marita Broberg, Svenska kyrkan i Umeå
tel 090-200 25 18, marita.broberg@svenskakyrkan.se

Texter: Helena Andersson med flera

En Svanenmärkt produkt, tryckt av Sjuhäradshälsö Tryckeri AB.







Patrik Thynelius, Felix Forsgren och Abdi Hussein är tre unga UFC-spelare som deltagit i värdegrundsprojektet i samarbete med Svenska kyrkan. Foto: Jan Lindmark

Kyrka + fotboll = sant

Samarbetet mellan Svenska kyrkan och Umeå FC fortsätter. Förutom lokala utbildningar i värdegrund sponsras de två talanglagen i pojk- och juniorallsvenskan av Svenska kyrkan på riksplan.

– Vill ni vinna? Jag ska ge några tips så ni inte bara blir bättre fotbollslag utan även bättre människor!

Föreläsaren Jan Lindh som jobbat med Solna AIK:s värdegrundsarbete, håller den första av vårens tre utbildningstillfällen för tonåringarna i Umeå FC:s två talanglag. Hans tips sammanfattas i ordet r-e-s-p-e-k-t.

– Respekt har inget med makt eller rädsla att göra. Respekt är att se varandra, säger Jan Lindh.

Så talar han om vikten av relationer, att ge varandra beröm, använda ett vardat språk, ha god självkänsla, kamratskap och att ta eget ansvar.

Kvällens genomgående tema är värdegrund och eftersom ett lag består av individer från olika stadsdelar, kulturer och religioner måste alla enas om en gemensam värdegrund, påpekar Jan Lindh.

– Värdegrund är vårt förhållningssätt mot varandra och omvärlden. Problemet blir när vi väljer våra egna regler, fortsätter han.

Kvällens föreläsning avslutas med frågan »Vad har du lärt dig i kväll?« Spira bollar frågan vidare till Oskar Sandström och Lukas Berggren som går i åttan och tränar fotboll fem-sex gånger i veckan.

– Det var intressant. Jag lärde mig att med bra stämning och hjärta kommer man långt, säger Oskar Sandström.

Killarna tycker inte att de tidigare hört särskilt mycket om värdegrund inom fotbollen. Tränaren för 16-17-åringarna Daniel Bäckström håller med.

– Vi är jättegglada att få vara med på en sån här grej! Det är väldigt lätt att frågorna glöms bort.

Utbildningarna under 2012 är en fortsättning på projektet Värdefullt där A-lagsspelarna i Umeå FC och Umeå IK fick utbildning i värdegrundsfrågor, även då i samarbete med Svenska kyrkan. Mikael Ek, sportchef TipsElit, UFC, arbetar gärna tillsammans med kyrkan.

– Värdegrund, moral och stöd är ord som förknippas med kyrkan och vi ser därför kyrkan som en naturlig del i detta arbete. Tillsammans kan vi förmedla ut värdegrunder och moral och genom detta fostra goda människor. Möjligheterna är många och vår fasta övertygelse är att vårt samarbete kan bli fruktsamt och att alla kan känna sig som vinnare, säger han.

Även från kyrkans håll upplevs samarbetet väldigt positivt.

– Det är utmanande att vi som kyrka tillsammans med en annan stor folkrörelse – fotbollen – kan träna och utveckla unga människor att bli schyssta på och utanför fotbollsplanen, säger Mikael Åström från Skolkirken i Umeå.

Under året hölls även en utbildning med Mikael Åström och läkare Martin Fahlström om doping, besök av Tommy Söderberg, förbundskapten för U21-landslaget samt skolbesök.



Tioårige Zakaria Abusagr får hjälp med matteläxan av Jan Bergfeldt, pensionerad lärare, som varit volontär i sex år. Foto: Helena Andersson

Läser läxor tillsammans på Ersboda

Varje tisdagskväll samlas elever och volontärer för läsläsning i lokalen Arken på Ersboda. Verksamheten har drivits i 13 år av Rädda barnen och Svenska kyrkan tillsammans, och är fortfarande lika populär. Framför allt är det elever vars föräldrar inte behärskar tillräckligt mycket svenska.

Ett tjugotal elever har fördelats mellan de 16 volontärerna. Vid ett av borden får trettonårige Sami Janabi hjälp med matteläxan av läkarstudenten Maja Gyll, som är här för andra gången.

– Jag ville engagera mig i något utanför skolan, och det är roligt att öva sig i att förklara, säger hon.

Sami kom hit med sin storasyster och tycker det är bra att få hjälp.

– Jag blir snabbare klar med läxan och får mer fritid!

Ett par bord bort räknar tioårige Zakaria Abusagr matte med hjälp av Jan Bergfeldt, pensionerad lärare i bland annat matte och fysik, som har varit volontär i sex år.

– Det är viktigt att hjälpa till med integrationen. Dessutom är det så vansinnigt roligt, och jag får rika erfarenheter själv. Genom detta har jag fått vara med på ett kurdiskt bröllop!

Till Läxhjälpens kommer elever från mellanstadiet upp till Komvux, fram-

för allt de vars föräldrar inte behärskar tillräckligt svenska för att kunna hjälpa sina barn. Gunda Sandström från Rädda barnen är pensionerad rektor och den som drog igång verksamheten tillsammans med Ersbodakyrkan.

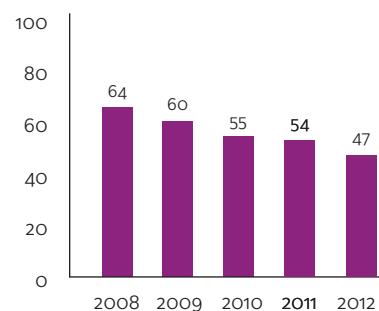
– Samarbetet fungerar jättebra! Kyrkan bidrar med lokaler och personal, och vi båda rekryterar medhjälpare, säger Gunda, som är klar över hur viktig Läxhjälpens är.

– Flera elever har sagt att om den inte funnits hade de inte kommit in på eller klarat gymnasiet.

Lena Arnesson, församlingspedagog i Ersbodakyrkan i Umeå stadsförsamling, har också varit med sedan starten. Hon tycker att verksamheten passar väl in i församlingens mål att finnas till för behövande grupper och bidra till integration.

– Läxhjälpens skapar kontakter och möten, och är bland det bästa jag gör i mitt jobb!

Döpta i % av antalet födda



DOP

Andelen barn som döps minskar och under 2012 var minskningen större än på länge. Familjer med nyfödda barn får en inbjudan från församlingen till dop. Efter dopet håller församlingen kontakt med familjen i flera år.



Markus Haglund och Victor Engström valde Hemavanläger av Svenska kyrkan i Umeås gemensamma utbud av konfirmation. Foto: Helena Andersson och Ikon

Konfa gav vänner från hela stan

Konfa på skidor eller på hästryggen, i franska Taizé eller på Norrbyskär? Markus Haglund och Victor Engström som bor i Ålidhems församling, valde att konfirmera sig med Hemavanläger, som anordnades av Umeå landsförsamling.

– Vi försöker få till ett så varierat utbud som möjligt, säger Jeanette Brodin, som samordnar "Så mycket mer", Svenska kyrkans i Umeå gemensamma konfirmandarbete.

– Jag älskar att åka skidor, så det passade mig bättre än något annat läger, säger Victor.

– Men det roligaste var inte resan, utan att få nya vänner från hela stan, säger Markus.

Församlingarna i Umeå började 2005 att göra gemensamma utskick av sina konfirmationsalternativ. Snart märkte de att ungdomarna var mer intresserade av utbudet än vilken församling som stod bakom, och att allt fler valde att konfirmera sig utanför sin hemförsamling.

– Ungdomar i dag går inte alltid i skola där de bor och förflyttar sig mer, och vi försöker anpassa oss till det, säger Jeanette Brodin.

Församlingarna började 2011 lansera sina konfirmationsalternativ under rubriken "Så mycket mer", och från 2012 har de gemensam budget. De har också samordnat sitt utbud – ökat antalet sommarläger, som är mest populära, och minskat veckoläsningen, som lockar

färre. Det som drar flest är konfirmationen med resa till Taizé och lägren på Norrbyskär.

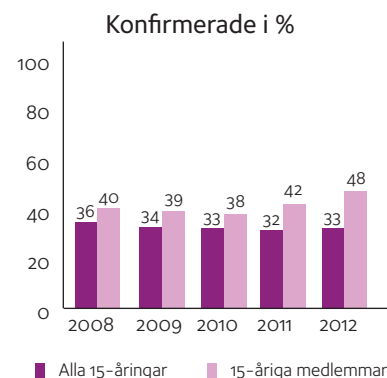
– Vi försöker se till att alla får sitt förstahandsval. Annars finns det risk att de hoppar av, om de inte får samma alternativ som kompisarna.

Målet med satsningen i Umeå är att öka andelen ungdomar som väljer att konfirmera sig. Enligt Jeanette Brodin är de ännu inte där, men de hoppas att satsningen ska locka allt fler.

– Till exempel finns vi också på Facebook, och tror att vi når ännu fler ungdomar där.

Konfirmationsalternativ 2011-2012:

Torsdagskonfirmation, Munkvikenläger, filmkonfirmation, Tavelsjöläger, Norrbyskärsläger, Hemavanläger, Vardagskonfirmation, äventyrläger, Taizékonfirmation, konfirmation för träningskola, konfirmation för grundskola, Strömbäcksläger och ridläger.



KONFIRMATION

Under året ökade andelen konfirmerade 15-åringar särskilt bland de som är medlemmar



Anita Lindström, Rädda barnen, och Katarina Pettersson, Svenska kyrkan leder tillsammans barngrupper i sorggruppen för familjer. I bakgrunden står ljus som barnen dekorerat. Foto: Helena Andersson

Barn bearbetar sorg i grupp

I Ålidhemskyrkan har pappersrullar och kriter lagts ut på golvet. Här träffas sorggrupp för familjer, som för tredje året i rad ordnas av Svenska kyrkan, Rädda Barnen, kommunen och landstinget tillsammans.

Anita Lindström från Rädda Barnen och Katarina Pettersson, församlingspedagog i Umeå landsförsamling, ställer i ordning inför kvällens samling med barngruppen. Temat är känslor, och varje barn ska få sin kroppskontur utritad och sedan måla var i kroppen deras känslor sitter.

– Särskilt de små barnen kan ha svårt att uttrycka vad de känner verbalt, men i skapandet och leken kan de ändå visa det, säger Katarina Pettersson.

Sedan hösten 2010 har Svenska kyrkan i Umeå, Rädda Barnen, Umeå kommun och Västerbottens läns landsting anordnat grupper för familjer i sorg, där barn, syskon eller förälder har avlidit. Varannan termin är träffarna i Ersboda kyrkan, varannan i Ålidhemskyrkan, och varje grupp träffas tio gånger. Metoden som används är framtagen av Rädda Barnen.

Först äter familjerna middag tillsammans och därefter samlas de i grupper – barn, tonåringar och vuxna för sig.

Katarina och Anita, som leder barngruppen, märker att barnen uppskattar den.

– Jag tror det handlar om att de här får dela med sig, och känna att de inte är ensamma om sina upplevelser, säger Katarina.

Varje träff har ett särskilt tema, och kan handla om vad som blivit annorlunda, minnen och vad som hjälper.

Kontakten till gruppen förmedlas via sjukhuskyrkan, och tanken är att det ska ha gått en tid sedan dödsfallet.

– I det akuta skedet får familjen mycket hjälp, men när det blir vardag igen finns ju sorgen kvar och kan vara obearbetad, säger Anita.

Både hon och Katarina tycker att arbetet ger mycket.

– Jag tycker att jag ser en skillnad på barnen från första träffen till de andra, säger Anita.

Gruppteckning som barnen i sorggruppen målat på temat "Vad som blivit annorlunda". Foto: Helena Andersson





Utbildningsdagen i Tegskyrkan blev startskottet för Kyrkans stödgrupps utökade samarbete med polisen. Diakon Carola Malmehed och Frida Kröger från Polismyndigheten deltog. Foto: Helena Andersson



Polis och kyrka stöder brottsoffer

– Det finns ett stort behov av stöd i det akuta skedet, och kyrkan har hög kompetens, säger Frida Kröger, ansvarig för brottsofferfrågor hos polisen. Under 2012 utökar Kyrkans stödgrupp sitt samarbete med polisen med akut stöd till brottsutsatta.

Kyrkans stödgrupp har samlats i Tegskyrkan för en utbildningsdag, där psykolog Olof Semb föreläser om reaktioner på kris och vad man bör tänka på i mötet med brottsutsatta.

– Det var en fantastisk dag, och jag fick många konkreta tips, konstaterar diakon Carola Malmehed från Umeå Maria församling efter kursen.

Kyrkans stödgrupp består framför allt av präster och diakoner i Umeå. Två ur gruppen har alltid jour och kan kallas ut av SOS Alarm eller polisen vid oli-

ka kriser. Oftast handlar det om stöd i samband med dödsbesked.

– Det känns väldigt meningsfullt, att finnas till för människor som behöver det, säger Carola Malmehed, som varit del av stödgruppen i mer än tio år.

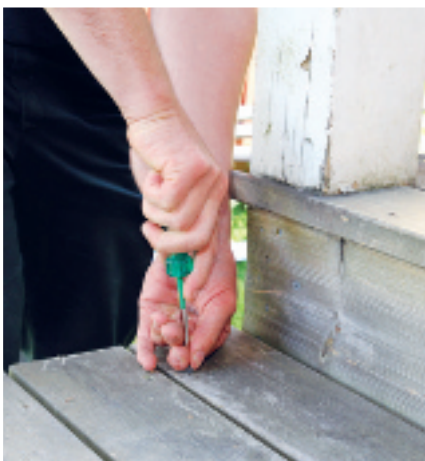
Stödgruppens uttryckningar har dock minskat de senaste åren. För att gjuta nytt liv i samarbetet med polisen har gruppen under 2012 valt att utvidga sitt verksamhetsområde.

– Jag har arbetat en del med brottsoffer och sett att det är en grupp som far väldigt illa. I det akuta skedet finns det ingen aktör som arbetar med dem, säger skolkyrkoteolog Mikael Åström, som arbetar i stödgruppen.

Utbildningsdagen 2012 var startskottet för det nya arbetet, där stödgruppen ska kunna kallas ut akut som stöd till brottsutsatta. Efter en prövo-

tid ska arbetet utvärderas. Under dagen föreläste även Frida Kröger, ansvarig för brottsofferfrågor på personsäkerhetsenheten, om polisens arbete.

– Vårt uppdrag är först och främst att utreda brott och vi har inte resurser att ensamma bära ansvaret för brottsoffren. Vi behöver samverka med andra för ett mer heltäckande stöd, och Kyrkans stödgrupp har en otrolig kompetens att prata med människor, konstaterar hon.



Mikael Nyberg, kyrkogårdsarbetare och vaktmästare i Tavelnsjö församling, ser efter lägergården i Svedjan, som drivs av Svenska kyrkans församlingar i Umeå.
Foto: Helena Andersson och Jan Lindmark

Kyrkans lägergård lockar många

Alltifrån skolor till politiska ungdomsförbund hyr Kyrkans lägergård i Svedjan, med utsikt över Tavelnsjön. Gården, med anor från 1800-talet, ägs och drivs gemensamt av Svenska kyrkans församlingar i Umeå.

I dag ska ett trappsteg lagas och gården inspekteras inför ett barnläger till helgen. Mikael Nyberg, som arbetar som kyrkogårdsarbetare och vaktmästare i Tavelnsjö församling, har även som uppgift att se efter Kyrkans lägergård, som ägs av hela samfundligheten.

– Det är det här som gör att mitt jobb är så roligt, inte en dag är den andra lik, säger Mikael Nyberg.

Under sommarhalvåret handlar arbetet på gården mest om gräsklippning och ogräsröjning, och under vinterhalvåret skottning och att värma upp gården. Reparationer, målning och andra vaktmästarsysslor tillkommer. Dessutom ska Mikael Nyberg avsyna gården efter varje gäst, kontrollera den inför varje ny verksamhet, och köpa in för-

brukningsvaror. Till sin hjälp har han en pensionär, som rycker in vid behov under kvällar och helger.

Kyrkans lägergård byggdes som jordbruksfastighet 1888, och användes under många år av Umeå kommun till barnkoloniverksamhet. 1975 köptes den av Svenska kyrkan i Umeå, och sedan dess har gården utökats med logement och kapell. Här finns också beachvolleyplan och fotbollsplan, samt båtar, kanoter och en grillstuga nere vid sjön. Under 2012 utrustades köket med nya spisar och ny diskmaskin.

På lägergården ordnar församlingarna i Umeå konfirmationsläger, barnläger, retreatar och trivselträffar, men även organisationer, skolor och privatpersoner brukar hyra den.

– Nyss hade vi ett politiskt ungdomsförbund här, och gården hyrs allt oftare för bröllop. De brukar vara nöjda och tycker att läget är vackert, byggnaderna välfungerande och köket stort och välutrustat, berättar Mikael Nyberg.

SVENSKA KYRKAN I UMEÅ ÄGER OCH FÖRVALTAR

10 kyrkor
5 ekonomibyggnader vid kyrkogårdarna
4 församlingsgårdar
4 kapell
2 prästgårdar
1 kyrkstuga
1 lägergård med kapell
1 hyresfastighet
Dessutom hyrs 6 lokaler

Lokalstor totalt 26 206 m² *
vilket motsvarar 0,38 m² per medlem
Fastighetskostnader 20 miljoner kr.

* Inkluderar egna och hyrda lokaler samt EFS samarbetskyrkor.

För begravningsverksamhet finns drygt 350 000 m² mark.



Ordet nattvard betyder nattlig måltid, och firas till minne av Jesus sista måltid med sina lärjungar innan han korsfästes. I brödet och vinet tar nattvardsbesökaren emot Jesus kropp och blod, och därmed Guds närvaro. Gudstjänster med nattvard kallas ibland mässa. Foto: Helena Andersson

Nattvard – gemenskap på lika villkor

”Så är vi, fastän många, en enda kropp”. Ett åttiotial personer har samlats till söndagens nattvardsgudstjänst i Ålidhemskyrkan. Kyrkoherde Lisa Tegby beskriver nattvarden som en gemenskap på lika villkor, med ett himmelskt perspektiv.

Söndagsmässan i Ålidhemskyrkan på Tacksägelsedagen har samlat en blandad skara människor, alltifrån barnfamiljer till äldre. Den besökande prästen Margareta Brandby-Cöster predikar om oväntad gemenskap som skapar tacksamhet.

”Så är vi fastän många, en enda kropp, ty alla får vi del av ett och samma bröd” läser präst och församling tillsammans inför nattvarden.

– Som ett tecken på Guds vilja att vi ska höra ihop låt oss hälsa varandra med Guds frid, säger kyrkoherde Lisa Tegby.

Vid nattvardsutdelningen bildas en lång kö i mittgången fram till präster och kyrkvård som delar ut bröd och vin ”Kristi kropp för dig utgiven”, ”Kristi blod för dig utgjutet”.

– Nattvarden handlar tydligt om gemenskap på lika villkor. Människor i alla åldrar och situationer får del av samma bröd och vin, säger Lisa Tegby efter gudstjänsten.

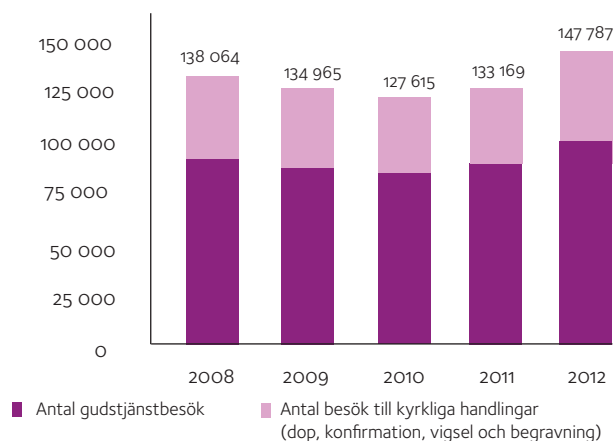
Hon ser nattvarden som en bild av hur jordisk gemenskap borde vara – jämlik, över alla gränser, och samtidigt som en försmak av en himmelsk tillvaro.

– Även när jag ger nattvard vid en sjukbädd finns medvetenheten om att den är något som delas – med församlingen och med dem som gått före. Nattvarden är grundad i gemenskap och samhörighet.

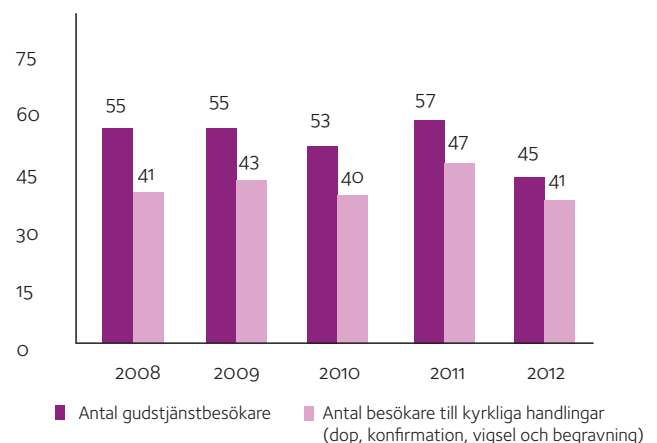
Ålidhems församling vill att deras gudstjänster ska ge möjlighet till ny och förstärkt gemenskap mellan människor. De har som mål att fira nattvard minst tre söndagar i månaden och en kväll i veckan, men ofta blir det mer än så.

– Det är ett konkret och ordlöst uttryck, ett handlingens språk, som är omistligt för många människor, säger Lisa Tegby.

Gudstjänstbesök/år i Umeå



Besökare/gudstjänsttillfälle i Umeå



Antalet gudstjänster har ökat med 41 % från 2011 till 2012 vilket beror på att fler andakter och samlingar definieras som gudstjänst jämfört med tidigare. Det ger ett ökat antal gudstjänstbesök men också ett minskat antal besökare i snitt per gudstjänst.



Fler kremeras och fler gravplatser återlämnas

Under 2012 gravsattes 623 avlidna i Umeå vilket är fler än föregående år. 66 procent av dessa kremerades vilket kan jämföras med 2008 då siffran var 52 procent.

Det finns tre alternativ för den som kremeras och vill begravas på någon av Umeås fem kyrkogårdar. Den som kremeras kan begravas i gravplats med gravsten, i anonym minneslund eller i askgravlund. I en askgravlund grävs urnan ner och en skylt med den avlidnes namn sätts upp på en gemensam plats.

Av årets 646 begravningssceremonier i Umeå skedde 571 i Svenska kyrkans ordning, 53 var borgerliga, 4 muslimska och 18 i andra samfund.

Var fjärde gravsten var instabil

Alla 13 000 gravstenar i Umeå och Tavelsjö inventerades under året. Resultatet visade att var fjärde gravsten behövde åtgärdas för att klara nya krav på säkerhet och stabilitet.

Eftersom gravrättsinnehavaren ansvarar för gravstenen är det en kostnad som gravrättsinnehavaren får stå för.

– Flera tusen gravstenar behöver åtgärdas för att det ska bli tryggt att vistas på våra kyrkogårdar. Vi har ansvaret för säkerheten på kyrkogårdarna medan gravrättsinnehavaren har ansvaret för själva gravstenen och gravplatsen. , säger Joachim Blomberg, teknisk chef, Svenska kyrkan i Umeå.

Åtgärderna ska vara slutförda under 2013.

Tack vare rökgasreningen släpps nu mindre kvicksilver och partiklar ut från krematoriet på Norra kyrkogården, berättar Joachim Blomberg, teknisk chef i Umeå kyrkliga samfällighet.

Foto: Helena Andersson

Renare rökgaser blir fjärrvärme

Nu gör Svenska kyrkan sitt för att förbättra umebornas luft. En ny rökgasrening har installerats i krematoriet på Norra kyrkogården. Som ett led i miljöarbetet återförs värmen från rökgaserna till fjärrvärmenätet.

Utsläppen av kvicksilver och partiklar från krematoriet på Norra kyrkogården var för höga, konstaterade Länsstyrelsen, och beslutade att Svenska kyrkan måste införa rökgasrening.

– Det känns också viktigt för oss att rena röken så mycket vi kan, säger Joachim Blomberg, teknisk chef i Umeå kyrkliga samfällighet.

Valet stod mellan kolfilter och en så kallad cyklon, som är vanlig inom industrin. En cyklon roterar rökgaserna så

att partiklarna klumpar ihop sig, faller ner och kan tas om hand.

– Vi valde cyklonen, som kostar mindre än kolfilter, men är minst lika effektiv, berättar Joachim Blomberg.

Cyklonen kan dock bara hantera rökgaser på maximalt 120 grader, medan rökgaserna från kremeringsugnen är över 700 grader varma. Istället för att installera en stor kylare utanpå det kulturminnesmärkta kapellet, valde kyrkan en annan väg.

– Vi beslutade att lösa kylproblemet med hjälp av Umeå Energi och återföra överskottsvärmen till fjärrvärmenätet. Det känns också miljömässigt bättre att återvinna energin.

I dag väljer två tredjedelar av de avlidna umeborna att kremeras, och

Joachim Blomberg räknar med att siffran kommer att öka. Umeå utför också kremeringar för andra församlingar. I och med rökgasreningen hoppas Svenska kyrkan få tillstånd att kremera obegränsat antal, nu går gränsen vid 650 per år. Vid ombyggnationen har kyrkan passat på att göra krematoriet mer driftsäkert och ökat säkerheten för personalen. De har också fräschat upp lokalerna.

– Vi tror att anhängarna kan vilja se krematoriet och kanske också vara med under en del av kremeringen. Vi ser gärna att det blir lika vanligt som att vara med på kistbegravningar.

Notiser från 2012

Ny kyrkoherde på Teg

Jan Fredriksson tillträdde som kyrkoherde i Tegs församling den 1 september. Han är präst och har främst arbetat med barn- och ungdomsfrågor på olika sätt, senast som stiftsadjunkt för skol- och ungdomsarbetet i Luleå stift.

Umeå blir ett pastorat

Den 1 januari 2014 upphör Umeå kyrkliga samfällighet och övergår till att bli Umeå pastorat. Inför detta arbete tillsatte kyrkonämnden under 2012 en pastoratskommitté som undersöker och diskuterar vad förändringen innebär för Svenska kyrkan i Umeås församlingar.

Förändringen är en intern organisationsförändring. Den nya organisationen rör hur kyrkan ska sköta sin administrativa verksamhet och hur verksamheten styrs och leds via kyrkoråd, församlingsråd och en kyrkoherde. Inom pastoratet kan de resurser som alla församlingar behöver, samordnas. Genom en enklare struktur för att kunna ta beslut om verksamheterna kan det nya pastoratet också förenkla för församlingarna att driva och fokusera på det egna församlingsarbetet.

Kyrkomötet, Svenska kyrkans högsta beslutande instans, har beslutat om strukturförändringen inom Svenska kyrkan. Alla kyrkliga samfälligheter avskaffas och ombildas till pastorat.



Svenska kyrkan deltog i Umeå Pride

I september deltog Svenska kyrkan i Umeå Pride, som arrangeras av RFSL, för att stödja hbtq-personers rättigheter.

- Vi vill visa att vi aktivt tar avstånd från all form av diskriminering som exempelvis rasism, sexism, homofobi och transfobi, säger studentpräst Susanne Dahl. Särskilt med tanke på den historiska barlasten av förtryck och förföljelser gentemot hbtq-personer.

Svenska kyrkan anordnade en kärleksmässa i Umeå stads kyrka efter Prieparaden, föreläsning och filmkväll.

- Att vi som kyrka går med i paraden är en viktig manifestation av att vi vill vara en kyrka för alla, säger Susanne Dahl.



- På skivan medverkar artister, som normalt tar höga gager för sina spelningar, helt gratis. Viljan att göra något bra utan att få något tillbaka har engagerat många, säger Richard Öberg, musiker och initiativtagare till projektet.

Allt för att utrota hungern

Tegskyrkans kyrkorum är riggat till en jättestudio när körer, artister och musiker bidrar till den unika inspelningen av The Miracle.

Alla pengar cd:n drar in går till Svenska kyrkans fasteinsamling.

Sladdar ligger på golvet och höga ställningar har riggats med mickar mot stans pampigaste orgel. Sammanlagt är det kring 200 artister, musiker och körmedlemmar som ställer upp gratis för att utrota hungern. Inne i sakristian sitter tekniker Johannes Oskarsson som tagit ledigt från SVT för att sköta dagens inspelningar av påskskivan The Miracle.

Under ett år har kantor Richard Öberg lagt ner hundratals ideella timmar på att organisera det hela. Alla lärarna på skivan är copyright-fria.

- Jag tror vi är först i Sverige med en sådan här stor inspelning för fasteinsamlingen, där ingen får någon ersättning, säger Richard Öberg som först blev uppmuntrad av andra innan visionen väcktes hos honom att spela in låten The Miracle och cd:n med samma namn.

Tegs församling vill arbeta för mänskliga rättigheter som att alla ska ha rätt till mat vilket stämmer väl överens med det här projektet.

Ledspåret The Miracle spelas in i en radioversion på fyra minuter och avslutar också de 70 minuterna i en långversion med gitarr, cello, piano och tvärflöjt. Liza L Lundkvist och Jonny Lindqvist är solister.

Skivan har ytterligare elva spår med påsktema, varav nio med och ibland också av stans kyrkomusiker. Även Studentkören, Umeå stads ungdomskör, Körslaget, Böleängs gospelkör, Ångskören och fler solister sjunger.

Fakta kampanjen

Fastekampanjen på temat "Allt för att utrota hungern" pågick mellan 19 februari och 1 april, tyngdpunkten låg på jämställdhet och jordbruk.

Svenska kyrkan har två årliga kampanjer. Den största är fastekampanjen före påsk och den andra i advent.

Det nationella insamlingsresultatet i fastekampanjen blev närmare 38 miljoner kronor under 2012.

Socialt ansvar och engagemang

Socialt ansvar innebär respekt för omvärlden och omtanke om framtida generationer som ska ärva vår jord. För Svenska kyrkan i Umeå är det viktigt att ta ansvar och förvalta det som Gud har skapat. Både när det gäller miljö och medmänniskor.

Samhällsansvar

Svenska kyrkans arbete kännetecknas av att möta människor i utsatta livssituationer. Det är ett av de viktigaste uppdragen och görs genom engagemang och genom att visa respekt för människor i omvärlden.

Detta görs till exempel genom de kontakter och möten som sker dagligen mellan medarbetare och umeåbor, genom de bidrag som ges till organisationer som Öppen gemenskap i Umeå och genom bistånd till behövande i andra länder.

Ett sätt att bidra till en rättvisare värld är fasteinsamlingen i februari och mars, då ett flertal aktiviteter anordnas. Insamlingens tema var "Allt för att utrota hunger".

Svenska kyrkan i Umeå och dess tio kyrkor anslöt sig till den världsomfattande manifestationen Earth Hour en lördagkväll i mars för att uppmärksamma den globala klimatkrisen lokalt.

– Vanligtvis vill vi visa på ljuset i tillvaron men i samband med Earth Hour är det viktigt att förenas i en gemensam ansträngning som påminner om vårt ansvar, säger Kenneth Nordgren, kyrkoherde i Umeå stadsförsamling.

Kyrkorna i Umeå förenades med andra privatpersoner, företag och organisationer i Umeå och resten av världen ge-

nom att släcka ner ljuset under en timme för att visa sitt engagemang för miljön.

– Som kyrka vill vi skicka en signal till beslutsfattare om att ta klimatförändringarna på allvar. Årets alla dagar arbetar Svenska kyrkan med att minska energianvändning, arbeta resurssmart och verka för ekologisk och rättvis handel, säger Kenneth Nordgren.

Etik

För Svenska kyrkan i Umeå är det viktigt att organisationens handlingar får goda konsekvenser för samhället och omvärlden. Det är betydelsefullt att det som görs blir rätt för så många människor som möjligt. Detta tankesätt ska även synas i den ekonomiska förvaltningen.

Exempelvis är det viktigt att placera pengar i aktier som följer etiska kriterier. Svenska kyrkan vill i sin ägarroll medverka till att de värden kyrkan står för stärks i näringslivet och samhället.

Hållbar utveckling

Svenska kyrkan i Umeå vill medverka till att skapa ett samhälle som människor mår bra av att bo och vara i.

Ett exempel är bytesmarknad för kläder, Swap 'til you drop, i Ålidhemskyrkan. Den som ville lämna kläder mot tillgodobiljetter som sedan byttes mot kläder.

– Vi tycker att det är ett smart, enkelt och roligt sätt att förnya garderoben. Det är viktigt för oss att visa på alternativ till den konsumtion som vi hetsas till från alla håll. Vi ser det här som ett tillfälle att ge slit- och slängmentaliteten en omgång, säger Emma Örnberg, Ålidhems församling.



Ålidhems församling blev i september diplomerad till Kyrka för Fairtrade av Sveriges Kristna Råd.

– Vi vill bekämpa fattigdomen i världen och detta är ett sätt. Att välja Fairtrade-produkter är ett enkelt sätt att göra skillnad för odlare och anställda i utvecklingsländer. Vi hoppas att vi kan inspirera andra med vårt arbete, säger Lisa Tegby, kyrkoherde i Ålidhems församling.

I Ålidhemskyrkan finns en liten butik som säljer Fairtrade-märkta produkter som hantverk och livsmedel. För tredje året i rad medverkade församlingen i Umeås hållbarhetsvecka SEE i september med butikens sortiment i Glashuset på Rådhusstorget.

För att bli diplomerad ska församlingen använda Fairtrade-märkta produkter i sin verksamhet, informera och utbilda sina medlemmar om Fairtrade och samarbeta med andra aktörer i samhället för att på olika sätt främja etisk konsumtion och rättvis handel.

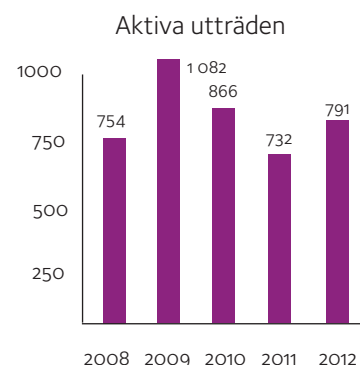
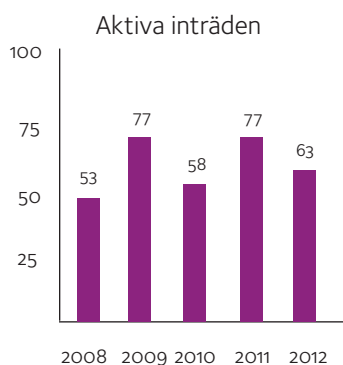
Aktiva in- och utträden

Under 2012 valde färre personer att aktivt gå in som medlemmar och fler personer begärde utträde i någon av i Umeås församlingar jämfört med föregående år.

Antalet medlemmar är avgörande för kyrkans ekonomi eftersom kyrkans inäkter kommer från kyrkoavgiften som betalas av medlemmarna.

Diagrammen till höger visar aktiva in- och utträden i Umeå. De som flyttat, blivit medlemmar genom dop eller avlidit ingår inte.

Andelen medlemmar av befolkningen och per församling finns på sidan 16.



Förtroendevalda ledamöter

Följande personer är ordinarie ledamöter inom Svenska kyrkan i Umeå.

KYRKOFULLMÄKTIGE

Levi Bergström, ordförande	S
Katarina Jonsson, 1: e vice ordf	Po
Marianne Fridh, 2:e vice ordf	Kr
Roland Hellander	S
Elin Wrethén	Po
Annalisa Sörlin	S
Berit Nygren	Po
Anneli Jonsson Tegenfeldt	C
Valma Wahlström	S
Evy Larsson	S
Monika Sandström	C
Torbjörn Arvidsson	Kr
Glenn Sjöström	S
Kjell Söderberg	M
Lennart Persson	C
Malin Burman	S
Jari Prosi	S
Martin Erlanson	Po
Christer Jakobsson	Kr
Roland Samuelsson	S
Annika Vikström	Po
Bernt Andersson	S
Samuel Appiah-Kubi	Kr
Johnny Sandström	Po
Torbjörn Lindqvist	S
Vera Eriksson	C
Lars Sandberg	S
Ulf Dahlgren	Po
Carin Gruffman	Kr
Titti Ådén	S
Eric Sandeström	C
Catharina Danielsson	S
Rasmus Bergström	Po
Harriet Eriksson	M
Helen Salomonsson	Kr
Gunnel Lagerkvist	C
Georg Andersson	S
Anna-Lisa Johansson	S
Lena Hallgren	Po
Solvig Jonsson	S
Margareta Jonsson	M
Ingrid Sandström	Po
Nanna-Stina Nilsson	S
Henrik Bergner	C
Thommy Bäckström	Fp
Erik Lundgren	S
Olov Lindgren	Kr
Urban Sandström	Po
Inga-Lisa Lundström	S
Ewa Zetterström	M
Laila Jälmbbrandt	S
Lars Johansson	Kr
Rickard Danielsson	Po

TEKNISKA NÄMNDEN

Johnny Sandström, ordförande	Po
Anders Jonsson, vice ordf	C
Carin Gruffman	Kr
Lars Sandberg	S
Berndt Andersson	S

REVISION

Pontus Lindgren, ordförande	S
Mattias Larsson	C
Helen Sundström Hetta, aukt. revisor	

KYRKONÄMNDEN

Erik Lundgren, ordförande	S
Kjell Söderberg, vice ordförande	M
Ulf Dahlgren	Po
Elin Wrethén	Po
Roland Samuelsson	S
Catharina Danielsson	S
Inga-Lisa Lundström	S
Marianne Fridh	Kr
Christer Jakobsson	Kr
Jan-Erik Burén	C
Sören Olsson, kyrkoherderepresentant	

KYRKORÅDET

UMEÅ MARIA FÖRSAMLING

Gunnel Lagerkvist, ordförande	C
Solvig Jonsson, vice ordförande	S
Raili Borg	S
Gudrun Lindström	C
Thord Svensson	S
Catharina Danielsson	S
Tomas Rosengren	Po
Ellen Ljung	Po
Valma Wahlström	S
Annika Vikström	Po
Lars Segerstedt, kyrkoherde	

KYRKORÅDET

ÅLIDHEMS FÖRSAMLING

Lena Forsberg, ordförande	Po
Torbjörn Lindqvist, vice ordförande	S
Daniel Stenvall	Po
Roland Samuelsson	S
Martin Erlanson	Po
Anders Karlsson	Kr
Astrid Wolff Feychting	S
Eila Horsmajärvi	S
Lars Johansson	Kr
Annelie Jonsson Tegenfeldt	C
Lisa Tegby, kyrkoherde	

KYRKORÅDET

TEGS FÖRSAMLING

Rickard Danielsson, ordförande	Po
Titti Ådén, vice ordförande	S
Anna Lillieroth	Po
Eric Sandeström	C
Inger Enström	C
Eric Lowén	S
Anders Löfgren	S
Harriet Eriksson	M
Berit Lindgren	Kr
Eric Bergström	Kr
Jan Fredriksson, kyrkoherde fr o m sept.	

C Centern

Fp Folkpartister i Sv kyrkan

Kr Kristdemokraterna i Sv kyrkan

M Moderaterna

KYRKORÅDET

UMEÅ STADSFÖRSAMLING

Georg Andersson, ordförande	S
Thommy Bäckström, vice ordf	Fp
Nanna-Stina Nilsson	S
Jari Prosi	S
Anna-Lisa Johansson	S
Göran Isberg	S
Torbjörn Arvidsson	Kr
Henric Bergner	C
Lena Hallgren	Po
Elin Wrethén	Po
Samuel Appiah-Kubi	Kr
Eva Zetterström	M
Kenneth Nordgren, kyrkoherde	

KYRKORÅDET

UMEÅ LANDSFÖRSAMLING

Glenn Sjöström, ordförande	S
Berit Nygren vice ordförande	Po
Annalisa Sörlin	S
Lars Sandberg	S
Jan Alfredsson	Po
Carina Forsberg	Po
Lennart Persson	C
Maria Eriksson	C
Per-David Jonsson	Kr
Marianne Fridh	Kr
Sören Olsson, kyrkoherde	

KYRKORÅDET

TAVELSJÖ FÖRSAMLING

Karl-Olof Olofsson, ordförande	Lf
Monika Sandström, vice ordförande	C
Malin Burman	S
Vera Eriksson	C
Sune Jonsson	S
Sylvia Naréus	Lf
David Stenlund	Lf
Ulla Blomqvist	Lf
Birgit Johansson	C
Siv Nordström	Lf
Sören Olsson, kyrkoherde	

VALNÄMND

Maria Lindvall, ordförande	Fp
Levi Bergström, vice ordförande	S
Åsa Bergius	Po
Gudrun Lindström	C
Per-Anders Lennartsson	M
Daniel Andersson	Kr

VALBEREDNING

Erik Lundgren, ordförande	S
Gunnel Lagerkvist, vice ordförande	C
Sune Pettersson	Po
Christer Jakobsson	Kr
Kjell Söderberg	M
Thommy Bäckström	Fp

Po Partipolitiskt obundna i Sv kyrkan

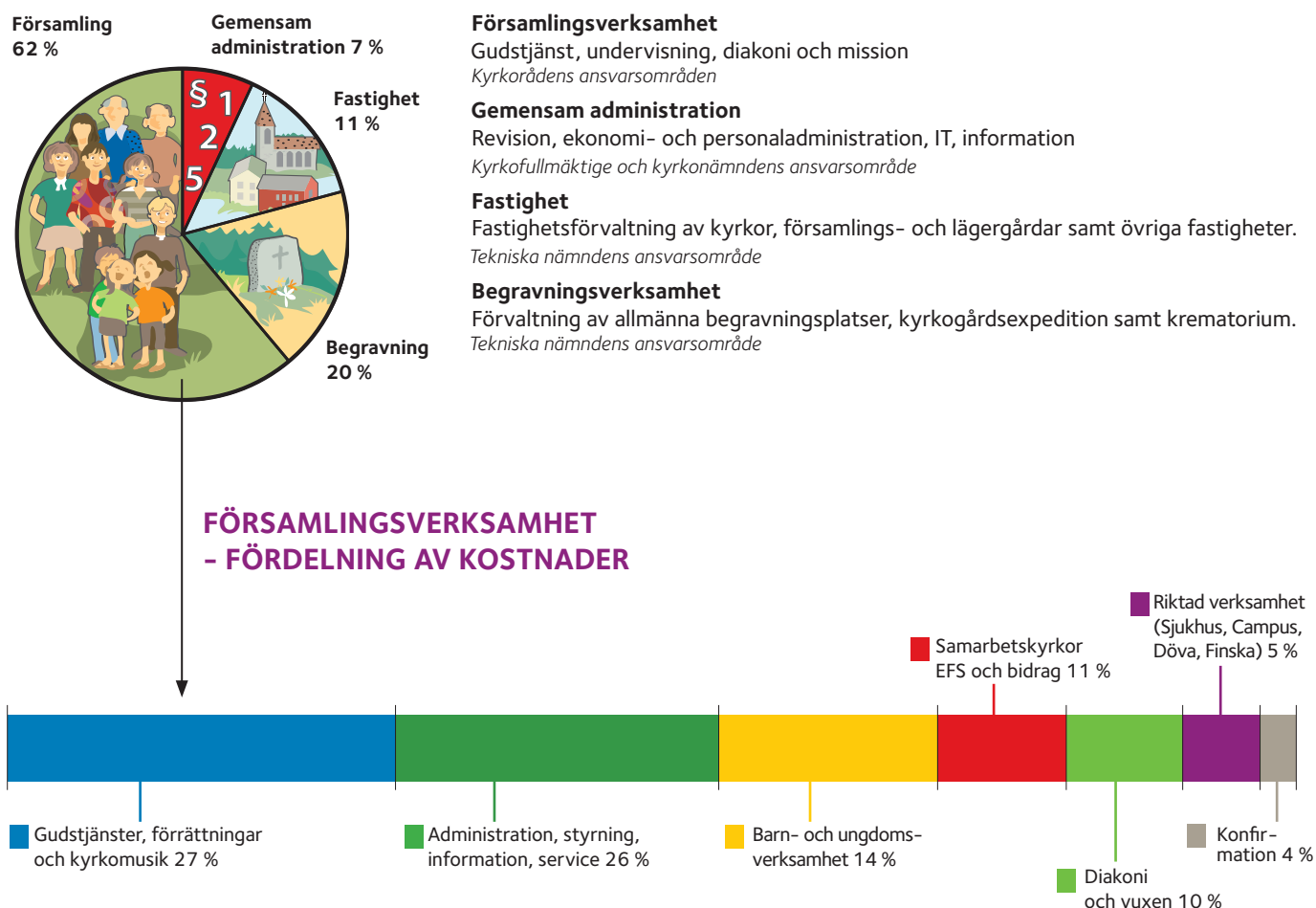
S Socialdemokraterna

Lf Levande församling i Tavelsjö

BEFOLKNING OCH MEDLEMMAR

	2012	2011	2010	2009	2008
Umeå stadsförsamling	33 892	33 644	33 339	33 048	32 765
Varav kyrkotillhöriga	23 850 70%	24 029 71%	24 166 72%	24 419 74%	24 737 75%
Ålidhems församling	20 237	19 982	19 796	19 252	18 955
Varav kyrkotillhöriga	12 719 63%	12 681 63%	12 726 64%	12 830 67%	13 059 69%
Umeå Maria församling	10 431	10 383	10 275	10 115	9 894
Varav kyrkotillhöriga	7 249 69%	7 339 71%	7 354 72%	7 374 73%	7 399 75%
Umeå landsförsamling	13 451	13 328	13 228	13 195	13 068
Varav kyrkotillhöriga	10 220 76%	10 229 77%	10 322 78%	10 469 79%	10 570 81%
Tavelsjö församling	2 286	2 278	2 272	2 272	2 262
Varav kyrkotillhöriga	1 866 82%	1 892 83%	1 883 83%	1 923 85%	1 940 86%
Tegs församling	16 753	16 718	16 638	16 511	16 271
Varav kyrkotillhöriga	13 297 79%	13 414 80%	13 488 81%	13 517 82%	13 526 83%
Totalt Svenska kyrkan i Umeå	97 050	96 333	95 548	94 393	93 215
Varav kyrkotillhöriga	69 201 71%	69 584 72%	69 939 73%	70 532 75%	71 231 76%

KOSTNADERNAS FÖRDELNING



Budgetuppföljning

RESULTAT (TKR)

	Utfall	Budget	Differens
Verksamhetens intäkter			
Kyrkoavgift	118 524	118 549	-25
Begravningsavgift	22 096	22 103	-6
Ekonomisk utjämnning	-11 405	-11 578	173
Utdelning från andelar i prästlönetillgångarnas avkastning	222	200	22
Erhållna gåvor och bidrag	9 349	7 768	1 581
Övriga verksamhetsintäkter	11 716	14 762	-3 046
Summa intäkter	150 502	151 804	-1 302
Verksamhetens kostnader			
Övriga externa kostnader	-55 960	-63 368	7 417
Personalkostnader	-89 019	-91 830	2 811
Av- och nedskrivningar av anläggningstillgångar	-10 869	-10 114	-755
Summa kostnader	-155 847	-165 311	9 464
Förändring av ändamålsbestämda medel	128	0	128
Eliminering av begravningsverksamhetens resultat	5 711	4 959	752
Verksamhetsresultat	493	-8 549	9 042
Resultat från finansiella investeringar	4 396	1 000	3 396
Årets resultat	4 889	-7 549	12 439

BUDGETRAMAR PER ENHET(TKR)

	Utfall	Budget	Differens
Råd/nämnd			
Kyrkonämnd	11 102	13 491	2 388
Teknisk nämnd	19 828	24 246	4 418
Församlingar			
Umeå stadsförsamling	23 763	24 021	258
Ålidhems församling	14 385	15 013	628
Umeå Maria församling	7 946	8 858	912
Umeå landsförsamling	13 247	13 625	378
Tavelsjö församling	718	627	-91
Tegs församling	14 044	13 599	-445
Gemensamma församlingsverksamheter			
Spira	1 961	2 195	234
Kyrkans stödgrupp	359	311	-48
Kultur 2014	80	229	149
Familjerådgivning	711	779	69
Skolkyrka	514	529	15
Verksamhet för döva	254	311	57
Andlig kriminalvård	13	35	22
Bokningsenhet	914	781	-133
Kyrkan på Campus	368	555	187
Finskspråkigt församlingsarbete	305	475	171
Sjukhuskyrkan	2 949	3 179	229
Konfirmationsverksamheten	-101	0	101
Blå träffen	140	140	0
Kultur för äldre	27	30	3

KOMMENTARER

Verksamhetsresultatet är 9 miljoner kronor bättre än budgeterat. Flera enheter har överskott i budgetramarna.

Tekniska nämndens överskott beror delvis (2,4 miljoner kr) på att delar av planerat fastighetsunderhåll inte färdigställts under året. Det kommer att ske under kommande år.

Kyrkonämndens överskott beror bland annat på att alla tjänster på kyrkoförvaltningen inte varit tillsatta och kostnaderna för förtroendevalda har varit lägre än beräknat.

Församlingarna har inte förbrukat hela det tillfälliga församlingsbidraget som delades ut från nationell nivå. Det återstod vid årsskiftet 1,6 miljoner kronor av bidraget.

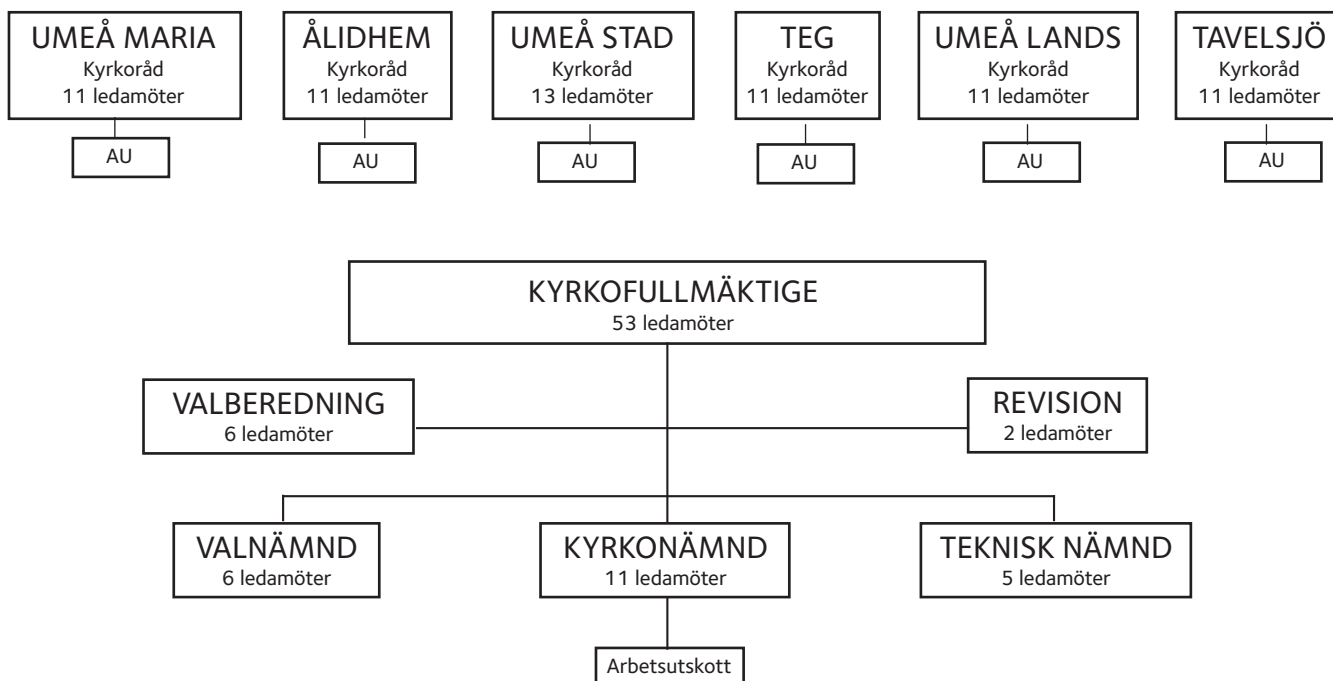
Inom alla enheter ombudgeterats 4,2 miljoner kronor till 2013.

Det finansiella resultatet var positivt och översteg budget med drygt 3 miljoner kronor till följd av realisationsförlust vid försäljning av värdepapper.

Årsredovisning 2012

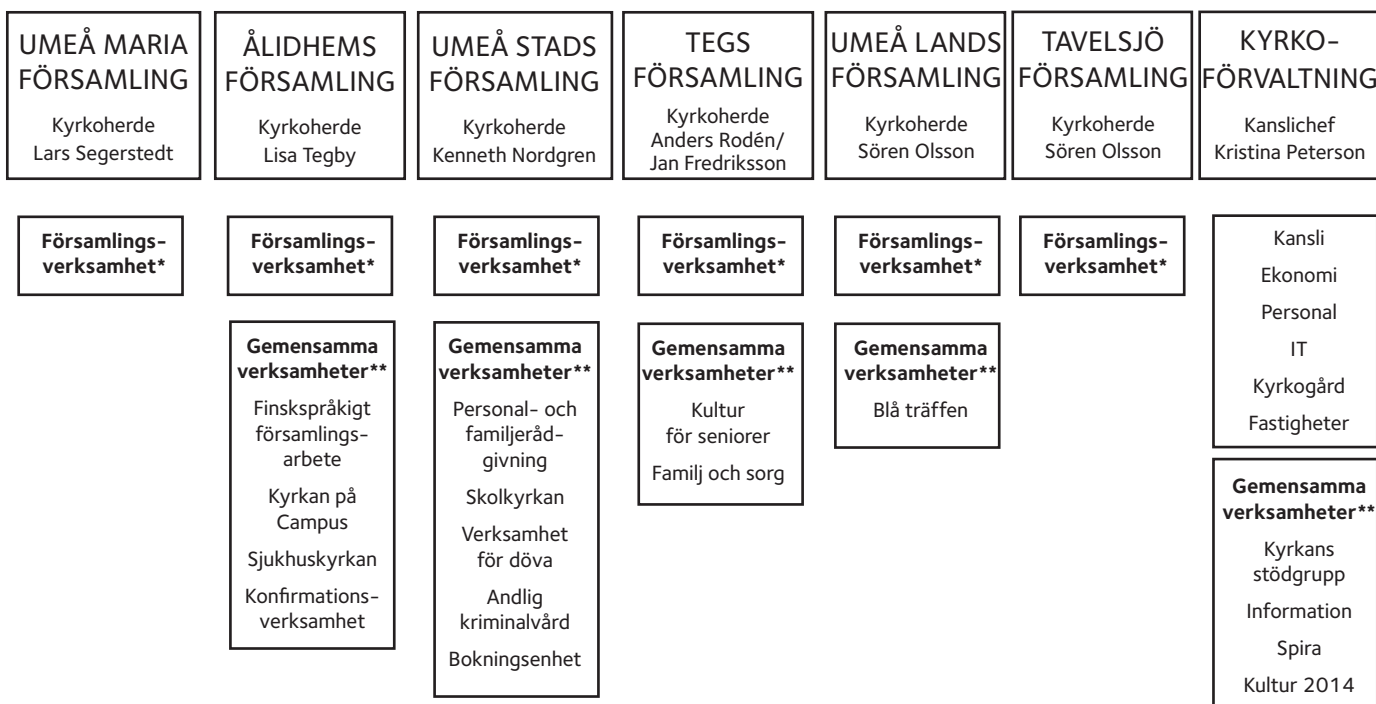
Organisationsnummer: 252003-8890

FÖRTROENDEMANNAORGANISATION



TJÄNSTEMANNAORGANISATION

Församlingarna ansvarar för olika geografiska områden och kyrkoförvaltningen är ett serviceorgan. Kyrkoherdarna och kanslichefen är högsta chefer och ansvarar för sina enheter. På tjänstemannanivå finns ingen överställd chef. Gemensamma beslut fattas genom samverkan.



* Fira gudstjänst, bedriva undervisning samt utöva mission och diakoni

** Verksamheterna är gemensamma för Svenska kyrkan i Umeå. En församling eller kyrkoförvaltningen ansvarar för verksamheten.

FÖRVALTNINGSBERÄTTELSE

Kyrkonämnden avger härmed årsredovisning för verksamhetsåret 2012.

Församlingarnas grundläggande uppgift

Enligt kyrkoordningen är församlingarnas grundläggande uppgift att "fira gudstjänst, bedriva undervisning samt utöva diakoni och mission". En församling får också lämna bidrag till internationell diakoni och mission.

Kyrkorådet är församlingens styrelse och väljs genom direktval av de röstberättigade vid kyrkovalet vart fjärde år. Kyrkoråd och kyrkoherde är gemensamt ansvariga för den grundläggande uppgiften vilken skall beskrivas i en församlingsinstruktion.

Församlingsinstruktionen skall ses som ett instrument för stiftets tillsynsuppgift över församlingarna, samtidigt som den ger stiftet insyn i det lokala arbetet.

Församlingarna i samfälligheten utgörs av Umeå stads, Ålidhems, Umeå Maria, Umeå lands, Tavelsjö och Tegs församlingar. En kyrkoherdes tjänstgöringsområde är ett pastorat och kan bestå av en eller flera församlingar.

Samfällighetens funktion

Samfälligheten har enligt kyrkoordningen det ekonomiska ansvaret för alla församlingars uppgifter och fungerar som ett samverkans- och resursorgan för församlingarna. Beslut om budget och kyrkoavgiftens storlek skall därmed fattas enbart av samfällighetens beslutande organ. Samfälligheten är också arbetsgivare för alla anställda och ansvarar för den fasta egendomen inom samfälligheten.

Svenska kyrkan har på uppdrag av staten huvudmannaskapet för begravningsverksamheten (utom i Stockholm och Tranås), med det ansvar som följer av begravningslagen. Samfälligheten är huvudman för begravningsverksamheten lokalt.

Begravningsverksamhetens intäkter och kostnader särredovisas för att ge ett rättvisande underlag för fastställelse av begravningsavgiften. För icke kyrkotillhöriga fastställs begravningsavgiften av Kammarkollegiet på förslag av samfälligheten.

Samfällighetens organisation

Samfällda kyrkofullmäktige är benämningen på samfällighetens beslutande organ och väljs vid kyrkovalet vart fjärde år.

Mandatfördelning i samfällda kyrkofullmäktige för perioden 2010-2013 (2006-2009):

C	Fisk	Kr	M	Posk	S	Totalt
7 (8)	1 (1)	8 (9)	4 (4)	12 (15)	21 (16)	53

Kyrkonämnden är samfällighetens styrelse i enlighet med kyrkoordningen. Kyrkonämnden ansvarar för samfällighetens ekonomi-, personal-, fastighets-, och kyrkogårdsförvaltning och är övergripande tillsynsmyndighet, om ej kyrkofullmäktige beslutat annat. Kyrkonämndens arbetsutskott, med kansliet som hjälp, utreder, bereder och avger yttranden och förslag i ärenden för vidare handläggning och beslut.

Valnämnden är en obligatorisk nämnd enligt den nya kyrkoordningen, nämnden har till uppgift att ansvara för kyrkovalets genomförande på lokal nivå och biträda stiftsstyrelsen med valadministrationen.

Tekniska nämnden är en frivillig nämnd inom samfälligheten, vars uppgift är dels att handha fastighetsförvaltningen och dels ansvara för begravningsverksamheten.

Könsfördelning i samfällighetens förtroendemannaorgan 2012

Organ	Led./ers.	Män	Kvinnor	Alla
Kyrkofullmäktige	Ledamöter	26	27	53
	Ersättare	30	23	53
Kyrkonämnden	Ledamöter	6	4	10
	Ersättare	3	2	5
Tekniska nämnden	Ledamöter	4	1	5
	Ersättare	1	2	3
Valnämnden	Ledamöter	3	3	6
	Ersättare	3	3	6

Resultat och ställning

Resultat

Årsresultatet är positivt och medför en ökning av det egna kapitalet med 4 889 tkr. Verksamhetsresultatet visade ett överskott på 493 tkr vilket översteg det budgeterade resultatet med 9 miljoner kronor. Avvikelsen beror främst på följande:

1) Överskott i budgetramarna:

- Församlingarna 2,7 mnkr
- Tekniska nämnden 4,4 mnkr varav 2,4 mnkr beror på budgeterade men ej utförda underhållsarbeten
- Kyrkonämnden 2,4 mnkr

2) Återbetalning av avtalsbestämda sociala avgifter på 2,1 mnkr

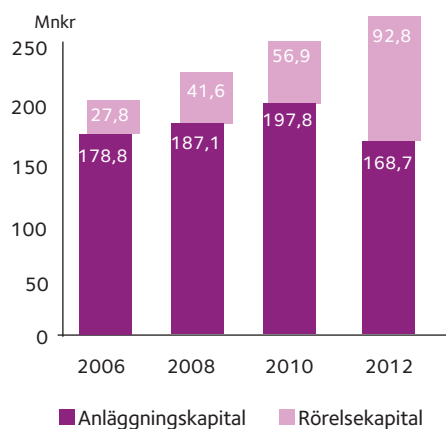
3) Kostnadsbidrag från kyrkans pensionskassa på 0,5 mnkr

4) Resultat från finansiella placeringar översteg budget med ca 3 mnkr.

Ställning

Likviditeten ökade med 1 351 tkr. Rörelsekapitalet ökade från 89 598 tkr till 92 833 tkr och anläggningskapitalet ökade från 167 793 tkr till 168 731 tkr.

Egna kapitalets utveckling



Diagrammet visar samfällighetens utveckling av det egna kapitalet. Det egna kapitalet består av rörelsekapital och anläggningskapital.

Begravningsverksamhet

Begravningsverksamheten visade ett underskott på 5 711 tkr. Den ackumulerade skulden till begravningsverksamheten har återbetalats och är istället en fordran på 325 tkr.

I balansräkningen finns gravskötselsskulder för 5 691 tkr. Utanför balansräkningen finns dessutom gamla gravskötselavtal som belastar begravningsverksamheten. Dessa består av fasttidsavtal uppskattade till 7 043 tkr och 1 501 allframtidstidsavtal med en årlig skötselkostnad på 640 tkr.

Målsatt kapital

I enlighet med bestämmelsen i Kyrkoordningen beslutade kyrkofullmäktige 2010 att fastställa ett långsiktigt mål för det egna kapitalets storlek - målsatt kapital - för att garantera en ekonomisk ställning som ska utgöra en betryggande buffert för ekonomiska påfrestningar. Målsattkapitalet fastställdes till 200 miljoner kronor för perioden 2011-2014. Det egna kapitalet uppgick vid årsskiftet till 261 miljoner kronor, d v s 61 miljoner kronor högre än målsattkapitalet.

Väsentliga händelser under räkenskapsåret

Gåvor och bidrag

Från nationell nivå utbetalades för femte året i rad ett tillfälligt församlingsbidrag för församlingsstrategiska insatser. Summan, 1 miljon kronor motsvarar 15 kronor per kyrkotillhörig.

Pengarna fördelades till samfällighetens församlingar i budget 2013 och varje kyrkoråd har beslutat hur pengarna skall användas i församlingen.

Samverkansprojekt

Kyrkoförvaltningen, som är samfällighetens administrativa enhet, har sedan år 2000 erbjudit församlingar utanför samfälligheten att köpa ekonomi- och personaladministrativa tjänster. Under 2012 hade samfälligheten avtal om administrativa tjänster med åtta externa församlingar i Västerbotten. Totala intäkter för denna verksamhet var 1,9 miljoner kronor.

Under året genomfördes flera projekt finansierade med riktat församlingsbidrag. Samfälligheten erhöll sammanlagt 672 tkr i bidrag för dessa projekt.

Övriga poster

Under 2012 återbetalades 2,1 miljoner kronor från Fora avseende ej använda avtalsenliga sociala avgifter 2007-2008. Försäkringen har varit överkonsoliderad och betalas därför tillbaka till arbetsgivarna. Kyrkans pensionskassa butalade under året ut en kostnadsättning om sammanlagt 0,5 miljoner kronor.

Väsentliga händelser efter räkenskapsårets utgång

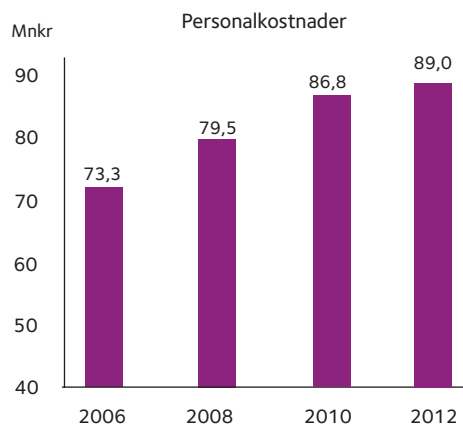
Samfälligheten kommer att omorganiseras från fem pastorat till ett enda från och med 2014. Arbetet med organisationsförändringen pågår.

Finansiella instrument

Samfällighetens riktlinjer för kapitalförvaltning regleras i ett av kyrkofullmäktige fastställt medelsförvaltningsreglemente. Gällande reglemente antogs av kyrkofullmäktige i november 2011 och innehåller etiska kriterier för placeringsval, avkastningsmål samt regler för portföljsammansättning. Vid utgången av 2012 hade samfällighetens långfristiga värdepappersinnehav ett marknadsvärde om 11 miljoner kronor (11 mnkr) och marknadsvärdet på de kortfristiga placeringarna uppgick till 79 miljoner kronor (77 mnkr), totalt 90 miljoner kronor (88 mnkr).

Personalkostnader

Mellan 2011 och 2012 ökade personalkostnaderna med 1 %. Medeltalet anställda har ökat till 186 från 177 personer år 2006.



Framtida utveckling

Intäkterna från både kyrkoavgiften och begravningsavgiften ökar under 2013. Samfälligheten har höjt avgiften för begravningsavgiften från 13 öre 2012 till 14,5 öre 2013. Det innebär att alla invånare oavsett kyrkotillhörighet betalar 14,5 öre per intjänad hundralapp fr o m 2013.

2013 budgeteras ett underskott i begravningsverksamheten med 1,9 miljoner kronor. I planen för åren 2013-2015 är samfällighetens totala ekonomiska resultat negativt med sammanlagt 10,5 miljoner kronor till följd av minskad kyrkoavgiften. Trots negativa resultat under denna period är samfällighetens budgeterade egna kapital högre än det målsattkapitalet som fastställdes av kyrkofullmäktigen i november 2010. Målsattkapitalet fastställdes till 200 miljoner kronor för perioden 2011-2014.

Avgiftssatserna för kyrko- och begravningsavgiften 2013

Framtida kända intäkter och kostnader	2013(tkr)	Förändring jmf med 2012(%)
Kyrkoavgift (0,96 kr)	122 110	3,0%
Begravningsavgift (0,145 kr)	25 709	16,4 %
Ekonomisk utjämning (kostnad)	-11 625	1,9 %
	136 194	5,4%

Miljöinformation

Samfälligheten bedriver tillståndspliktig verksamhet enligt miljöbalken. Tillståndet avser verksamheten i krematoriet på Norra kyrkogården. Den tillståndspliktiga verksamheten motsvarar 0,4 % (0,4%) av samfällighetens intäkter.

Verksamheten påverkar miljön genom utsläpp av rökgaser och stoft i luften. Kontroll av kylanläggningen i krematoriet görs årligen av York Refrigeration AB för att säkerställa att anläggningen uppfyller köldmediekungörelsens krav. Miljörapport innehållande uppgifter om kremationsverksamhetens omfattning och mängden miljöfarligt avfall från krematoriet lämnas årligen till Naturvårdsverket. Miljörapporten innehåller även uppgifter om bränsle- och kemikalieanvändningen vid Norra kyrkogården.

Samfälligheten har under flera år haft dispens på kravet om rökgasrening i krematoriet och ansökte 2009 hos Länsstyrelsen om tillstånd att få fortsätta kremeringsverksamheten med den befintliga anläggningen på Norra kyrkogården. Länsstyrelsen beslutade att rökgasrening skall installeras vid krematoriet. Samfälligheten överklagade beslutet först hos Miljödomstolen och efter negativt domslut även hos Miljööverdomstolen. Miljööverdomstolen beslutade 2010 att rökgasrening skall vara installerad senast 1 september 2012.

Anläggningen åtgärdades under 2012 enligt beslut men trots detta var utsläppsnivåerna fortfarande för höga. Därför kompletteras rökgasreningen med ytterligare rening genom filter och aktivt kol under 2013. Rökgasinvesteringen färdigställs under 2013.

Kollekter

Ändamålet för Svenska kyrkans kollektinsamlingar beslutas på tre olika nivåer - riks, stift och församling. Rikskollekter beslutas av kyrkostyrelsen och tas upp i alla kyrkor samma dag till samma ändamål. För de söndagar där kollektändamålet inte är angivet beslutar stiften eller församlingarna om kollektens ändamål.

Kollekter (tkr)	2012	2011	2010	2009	2008
Förmedlade rikskollekter	355	370	356	317	348
Förmedlade stiftskollekter	60	107	120	127	103
Förmedlade församlingskollekt	501	389	398	346	339
Församlingskollekt egen verksamhet	11	1	5	2	4
Summa	927	867	879	792	794

För varje insamlad krona från kollekt och andra insamlingar till internationell diakoni och mission ger samfälligheten ytterligare en krona, dock max 1% av kyrkoavgiften. 2012 var detta närmare 1,2 miljoner kronor.

Under 2012 samlades 1,5 miljoner kronor in. Tillsammans med samfällighetens bidrag på 1,2 miljoner kronor fördelades de 2,7 miljoner kronorna i proportion till insamlingarna. Det innebar att 1,5 miljoner kr gick till EFS Mission, 1,1 miljoner kr gick till Svenska kyrkans internationella arbete och 0,1 miljoner kr till Svenska kyrkan i utlandet (SKUT).

Förvaltade stiftelser

Samfälligheten förvaltar elva stiftelser med ett sammanlagt eget kapital om 4 946 tkr. Förvaltningsansvaret ligger i vissa fall på de olika församlingskyrkoråden och i två fall på samfälligheten. Under 2011 lämnade Länsstyrelsen tillstånd till att använda hela kapitalet till avsett ändamål i de mindre stiftelserna (markerade med *)

Förvaltas av	Stiftelse	Kapital
Umeå kyrkliga samfällighet	Stiftelsen Samfonden	1 607 tkr
Umeå kyrkliga samfällighet	Alma Jonssons stiftelse	864 tkr
Umeå stadsförsamling	Stiftelsen J Söderström*	23 tkr
Umeå landsförsamling	Anna F Erikssons stiftelse*	38 tkr
Umeå landsförsamling	Mariastiftelsen*	22 tkr
Tavelsjö församling	Hedda Erikssons stiftelse*	14 tkr
Tavelsjö församling	Syskonen Perssons stiftelse	209 tkr
Tavelsjö församling	Helge Wiklunds stiftelse*	11 tkr
Tavelsjö församling	Stiftelsen Tavelsjö kyrkas prydande*	2 tkr
Tegs församling	Elsa Lundbergs stiftelse	2 156 tkr

ALLMÄNNA FÖRUTSÄTTNINGAR	2012	2011	2010	2009	2008
Invånare per den 31 december (antal)	97 050	96 333	95 548	94 393	93 215
Tillhöriga per den 31 december (antal)	69 201	69 584	69 939	70 532	71 231
Tillhöriga per den 31 december (andel av befolkningen i %)	71,3	72,2	73,2	74,7	76,4
Kyrkoavgift exkl. begravningsavgift (%)	0,96	0,96	0,96	0,96	0,96
Begravningsavgift (%)	0,13	0,13	0,14	0,14	0,14
Medeltalet anställda	186	180	184	192	184

INTÄKTS- & KOSTNADSANALYS (TKR)

Verksamhetens intäkter	150 502	152 645	157 532	149 330	141 054
Verksamhetens kostnader	-155 847	-151 959	-148 297	-141 644	-134 797
Förändring av ändamålsbestämda medel	128	5	169	128	163
Eliminering av begravningsverksamhetens resultat	5 711	2 017	1 216	-2 355	1 069
Verksamhetens resultat	494	2 708	10 620	5 459	7 490
Resultat från finansiella investeringar	4 396	-869	1 320	7 623	127
Årets resultat	4 889	1 839	11 940	13 082	7 617
Kyrkoavgift exkl begravnings- och stiftsavgift	118 524	122 128	125 460	120 189	114 479
- varav slutavräkning	943	4 943	8 821	7 947	6 662
Personalkostnader/verksamhetens intäkter (%)	58,9	57,8	55,1	54,2	56,3
Av- och nedskrivningar/verksamhetens intäkter (%)	7,2	6,1	6,0	5,9	6,0

EKONOMISK STÄLLNING

Fastställt mål för det egna kapitalets storlek (Mnkr)	200	200	192	192	192
Eget kapital (Mnkr)	261	256	254	242	229
Soliditet (%)	89	89	88	88	86
Värdesäkring av eget kapital (%)	1,9	0,7	4,9	5,7	3,4

NYCKELTALSDEFINITIONER

Kyrko- och begravningsavgift:

Anges i procent av den kommunala beskattningsbara inkomsten.

Eliminering av begravningsverksamhetens resultat:

För specifikationer, se not 1

Varav slutavräkning:

För förklaring, se redovisningsprinciper sidan 27

Personalkostnader/verksamhetsintäkter:

Uppgiften beräknas som resultaträkningens personalkostnader dividerat med verksamhetens intäkter i resultaträkningen.

Av- och nedskrivningar/verksamhetens intäkter:

Uppgiften beräknas som resultaträkningens av- och nedskrivningar av anläggningstillgångar dividerat med verksamhetens intäkter i resultaträkningen.

Soliditet:

Eget kapital i relation till totala tillgångar. Måttet beskriver kapitalstyrkan, vilket ger vägledning vid investeringsbeslut och dess konsekvenser på längre sikt.

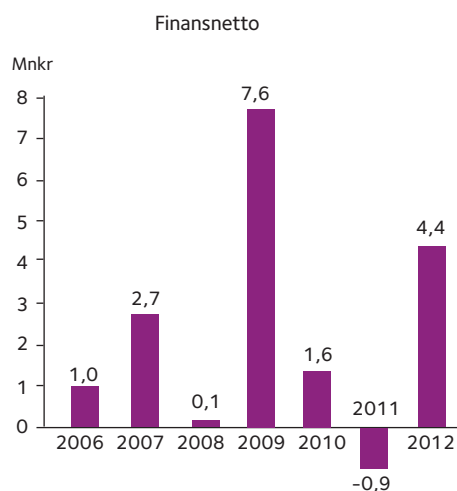
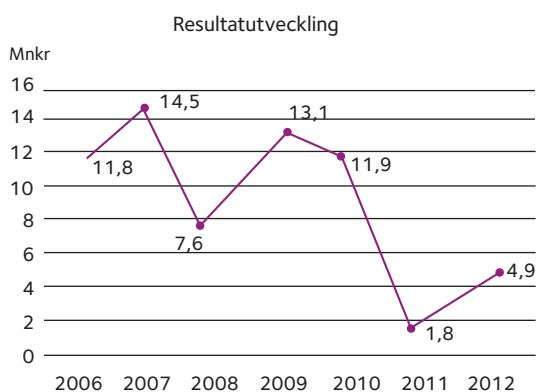
Värdesäkring av det egna kapitalet:

Årets resultat i förhållande till ingående eget kapital.

RESULTATRÄKNING (TKR)

		År 2012	År 2011
Verksamhetens intäkter			
Kyrkoavgift		118 524	122 128
Begravningsavgift	Not 1	22 096	22 242
Ekonomisk utjämning	Not 2	-11 405	-9 692
Utdelning från prästlönetillgångar	Not 3	222	222
Erhållna gåvor och bidrag	Not 4	9 349	7 089
Övriga verksamhetsintäkter		11 716	10 656
Summa intäkter		150 502	152 645
Verksamhetens kostnader			
Övriga externa kostnader	Not 6	-55 960	-54 522
Personalkostnader	Not 7	-89 019	-88 111
Av- och nedskrivningar av anläggningstillgångar		-10 869	-9 327
Summa kostnader		-155 847	-151 960
Förändring av ändamålsbestämda medel	Not 4	128	5
Eliminering av begravningsverksamhetens resultat	Not 1	5 711	2 017
Verksamhetsresultat		493	2 707
Resultat från finansiella investeringar			
Resultat från finansiella anläggningstillgångar	Not 8	-942	-2 571
Övriga ränteintäkter och liknande resultatposter		5 349	1 710
Räntekostnader och liknande resultatposter		-11	-8
Resultat från finans		4 396	-869
Resultat efter finansiella poster		4 889	1 838
Årets resultat		4 889	1 838

Noter se sidan 27



Diagrammet visar utvecklingen av samfällighetens finansnetto dvs finansiella intäkter minskat med finansiella kostnader. Samfälligheten har för närvarande inte några lån.

BALANSRÄKNING (TKR)

		2012-12-31	2011-12-31
TILLGÅNGAR			
Anläggningstillgångar			
Byggnader och mark	Not 9	143 357	145 667
Inventarier, verktyg och installationer	Not 10	6 236	7 235
Pågående nyanläggningar	Not 11	13 496	8 627
Materiella anläggningstillgångar		163 089	161 529
Finansiella anläggningstillgångar			
Långfristiga värdepappersinnehav	Not 12	10 857	11 298
Anläggningstillgångar		173 946	172 827
Omsättningstillgångar			
Kundfordringar		967	1 430
Fordran på begravningsverksamheten	Not 1	325	0
Övriga fordringar		125	386
Förutbetalda kostnader och upplupna intäkter	Not 13	5 482	4 543
Kortfristiga fordringar		6 900	6 359
Kortfristiga placeringar	Not 12	79 200	75 111
Kassa och bank	Not 14	31 773	34 512
Omsättningstillgångar		117 873	115 982
SUMMA TILLGÅNGAR		291 819	288 809
EGET KAPITAL OCH SKULDER			
Eget kapital	Not 15		
Balanserat resultat		255 619	253 781
Årets resultat		4 889	1 838
Eget kapital		260 509	255 619
Ändamålsbestämda medel	Not 4	86	213
Avsättningar	Not 16	961	1 559
Långfristiga skulder			
Gravskötselskuld	Not 17	5 225	5 033
Långfristiga skulder		5 225	5 033
Kortfristiga skulder			
Skuld till begravningsverksamheten	Not 1	0	5 386
Leverantörsskulder		9 450	6 555
Skatteskulder		293	175
Gravskötselskuld	Not 17	466	449
Övriga skulder		3 455	3 377
Upplupna kostnader och förutbetalda intäkter	Not 18	11 376	10 443
Kortfristiga skulder		25 040	26 385
SUMMA EGET KAPITAL OCH SKULDER		291 819	288 809
STÄLLDA SÄKERHETER OCH ANSVARSFÖRBINDELSER			
Ställda säkerheter		Inga	Inga
Ansvarsförbindelser, gravskötsel	Not 17		
1501 åtaganden för evig tid, årlig skötselkostnad		640	647
Tidsbegränsade åtaganden tecknade före 1995 *		7 043	9 009
* Kvarvarande skuld fem år efter räkenskapsåret		3 028	3 791

Noter se sidan 27

KASSAFLÖDESANALYS (TKR)

	År 2012	År 2011
Den löpande verksamheten		
Resultat efter finansiella poster	4 889	1 838
Justeringar för poster som inte ingår i kassaflödet		
Av- och nedskrivningar	11 851	9 878
Ökning/minskning av avsättningar	-598	748
Resultat vid försäljning av anläggningstillgångar	-40	2 892
Övriga poster som inte ingår i kassaflödet	0	-104
Summa justeringar för poster som inte ingår i kassaflödet	11 213	13 414
Kassaflöde från den löpande verksamheten före förändringar av rörelsekapitalet	16 102	15 252
Kassaflöde från förändring i rörelsekapital och långfristig gravskötselskuld och ändamålsbestämda medel		
Minskning/ökning av kortfristiga fordringar	-540	-550
Ökning/minskning av kortfristiga skulder	-1 346	-1 897
Ökning/minskning av långfristig gravskötselskuld	192	235
Ökning/minskning av ändamålsbestämda medel	-128	-5
Kassaflöde från den löpande verksamheten	14 281	13 035
Investeringsverksamheten		
Förvärv/tillverkning av materiella anläggningstillgångar	-12 524	-8 838
Försäljning av materiella anläggningstillgångar	135	144
Omklassifiering av finansiella anläggningstillgångar	-541	-6 829
Försäljning av finansiella anläggningstillgångar	0	33 027
Kassaflöde från investeringsverksamheten	12 930	17 504
Årets kassaflöde	1 351	30 539
Likvida medel vid årets början	109 623	79 084
Likvida medel vid årets slut	110 974	109 623
Specifikation av likvida medel vid årets slut		
Kassa och bank	31 773	34 512
Kortfristiga placeringar	79 200	75 111
Belopp vid årets slut	110 974	109 623

Noter se sidan 27

REDOVISNINGSPRINCIPER

Grunder för upprättande

Redovisningsprinciperna är oförändrade i jämförelse med föregående år, om inget annat anges.

Årsredovisningen har upprättats enligt årsredovisningslagen (1995:1554), begravningslagen (1999:728) och Bokföringsnämndens (BFN) allmänna råd. Kassaflödesanalysen har upprättats med utgångspunkt i Redovisningsrådets rekommendation RR7 - Redovisning av kassaflöden. Vidare tillämpas rekommendationer utgivna av Svenska Kyrkans Redovisningskommitté (KRED).

Värderingsgrund - Tillgångar och skulder värderas till anskaffningsvärde om inget annat anges.

Belopp - Samtliga belopp är angivna i tusentals kr (tkr) om inget annat anges. Beloppen inom parentes anger tidigare års värden.

Intäktsredovisning - Intäkter redovisas till det verkliga värdet av vad som erhållits eller kommer att erhållas.

Kyrkoavgift och begravningsavgift - Svenska kyrkans huvudintäkt utgörs av kyrkoavgiften. Staten svarar för uppbyggd, taxering och indrivning av kyrkoavgiftsmedlen. Det slutliga utfallet av kyrkans avgiftsunderlag erhålls först två år efter avgiftsgrundande år och därför är Svenska kyrkan berättigad att uppbära ett förskott från staten, fördelat med en tolfedel per månad. Samtidigt med utbetalningen av förskottet erhålls en avräkning av det slutliga avgiftsunderlaget två år tillbaks. Kyrkoavgiften intäktsredovisas i takt med utbetalningarna från staten. Begravningsavgiften intäktsredovisas på motsvarande sätt.

Erhållna gåvor - Erhållna gåvor redovisas enligt BFNAR 2002:10, Redovisning av gåvor i ideella föreningar och registrerade trossamfund, vilket innebär att de intäktsredovisas i den period de har mottagits. Intäkten motsvarar tillgångens anskaffningsvärde.

För ändamålsbestämda gåvor tillämpas KRED:s rekommendation, Redovisning av ändamålsbestämda gåvor, vilket innebär att under året erhållna men ej förbrukade gåvor, tillsammans med under året förbrukade gåvor erhållna under tidigare år, redovisas i resultaträkningen på raden Förändring av ändamålsbestämda medel. Se ytterligare beskrivning under "Ändamålsbestämda medel" nedan.

En ändamålsbestämd gåva innehåller ett av givaren, i samband med överlämnandet av gåvan, angivet villkor för användningen, vilket innebär att den har ett rättsligt skydd och inte får användas till annat ändamål.

Erhållna bidrag - Erhållna bidrag redovisas enligt BFNAR 2002:11, Redovisning av bidrag av likvida medel till ideella föreningar och registrerade trossamfund från offentligt rättsliga organ, vilket innebär att intäkten ställs mot den kostnad bidraget är avsett att täcka.

Materiella anläggningstillgångar - Materiella anläggningstillgångar redovisas till anskaffningsvärdet efter avdrag för avskrivningar och eventuella nedskrivningar. Avskrivning sker linjärt över den bedömda nyttjandeperioden. Mark, utöver kyrkogårdsmark, skrivs inte av, då nyttjandeperioden är obegränsad. Följande avskrivningstider tillämpas:

Kyrkogårdsmark	50 år	(2%/år)
Markanläggning	10-50 år	(5-10%/år)
Byggnader	20-50 år	(2-5%/år)
Bilar	5-10 år	(10-20%/år)
Datautrustning	3-5 år	20-33%/år)
Övriga inventarier, installationer och verktyg	5-10 år	(10-20%/år)

Vid varje balansdag sker en prövning av anläggningstillgångens värde och den skrivs ned ifall den bedöms ha ett lägre värde än bokfört värde och det kan antas att värdenedgången är bestående. Om det inte längre finns skäl för nedskrivningen återförs den. Nedskrivningen och återföringen redovisas i resultaträkningen.

Finansiella instrument

Finansiella anläggningstillgångar - Finansiella anläggningstillgångar i form av aktier, obligationer och andra långfristiga värdepappersinnehav redovisas till anskaffningsvärdet minskat med eventuell nedskrivning. Vid varje balansdag sker en prövning av anläggningstillgångens värde och den skrivs ned ifall den bedöms ha ett lägre värde än bokfört värde och det kan antas att värdenedgången är bestående eller om värdenedgången bedöms vara väsentlig. Om det inte längre finns skäl för nedskrivningen återförs den. Nedskrivningen och återföringen redovisas i resultaträkningen.

Fordringar - Fordringar har efter individuell värdering upptagits till de belopp varmed de beräknas infläta.

Kortfristiga placeringar - Kortfristiga placeringar värderas till det lägsta av anskaffningsvärdet och verkligt värde, dvs marknadsvärdet.

Ändamålsbestämda medel - Ändamålsbestämda medel redovisas enligt KRED:s rekommendation, Redovisning av ändamålsbestämda gåvor.

Enligt BFNAR 2002:10, Redovisning av gåvor i ideella föreningar och registrerade trossamfund, skall ej förbrukade ändamålsbestämda medel ingå i årets resultat och eget kapital. Svenska kyrkan finner det dock angeläget att gentemot givare och andra intressenter tydligt visa att erhållna medel hålls åtskilda från övriga medel och inte är möjliga att använda för andra ändamål. För att uppnå detta görs en avvikelse från BFNAR 2002:10 som består i att ej förbrukade ändamålsbestämda medel redovisas i särskild post i balansräkningen mellan eget kapital och avsättningar och att förändringen av denna post redovisas i resultaträkningen. Anpassningen av uppställningsformen för balans- och resultaträkningen har skett med stöd i Årsredovisningslagens 2 kap. 3 § och 3 kap. 4 § 3st.

Genom den tillämpade redovisningsprincipen anser Svenska kyrkan att arten av ej förbrukade ändamålsbestämda medel tydligare markeras och att redovisningen av förändringen av ej förbrukade ändamålsbestämda medel i resultaträkningen ger bättre information till en läsare än om BFNAR 2002:10 tillämpas.

Avsättningar - Med avsättningar avses förpliktelser på balansdagen som är säkra eller sannolika till sin förekomst men ovissa till belopp eller till den tidpunkt då de skall infrias.

Kassaflödesanalys - Kassaflödesanalysen visar samfällighetens in- och utbetalningar hänförliga till den löpande verksamheten, investeringsverksamheten eller finansieringsverksamheten under en period. Den upprättas enligt indirekt metod, vilket innebär att nettoresultatet justeras för transaktioner som inte medfört in- eller utbetalningar under perioden samt för eventuella intäkter och kostnader, där kassaflödeseffekt hänförs till investerings- eller finansieringsverksamheten.

Leasing - Leasingavgifter redovisas som en kostnad i resultaträkningen och fördelas linjärt över leasingperioden. Med leasingperiod avses den period som leasetagaren har avtalat att leasa en tillgång.

Statliga stöd - Statligt stöd som avser förvärv av anläggningstillgång och omsättningstillgång redovisas enligt BFN R 5, Redovisning av statliga stöd, vilket innebär att de reducerar tillgångens anskaffningsvärde. Tillgången redovisas följaktligen till nettoanskaffningsvärde, vilket även utgör grund för beräkning av avskrivningarnas storlek.

Ansvarsförbindelser - En ansvarsförbindelse redovisas när det finns:
a) ett befintligt åtagande som härrör från inträffade händelser, men som inte redovisas som skuld eller avsättning på grund av att det inte är troligt att ett utflöde av resurser kommer att krävas eller att åtagandets storlek inte kan beräknas med tillräcklig tillförlitlighet, eller

b) när det finns ett möjligt åtagande som härrör från inträffade händelser och vars förekomst bekräftas endast av en eller flera osäkra framtida händelser.

NOTER

	2012	2011
Not 1 Begravningsverksamhet		
Verksamhetens intäkter		
Begravningsavgift	22 096	22 242
Övriga intäkter	951	3 996
Summa verksamhetens intäkter	23 047	26 238
Verksamhetens kostnader		
Personalkostnader	-10 155	-10 467
Övriga kostnader	12 039	-12 943
Av- och nedskrivningar av materiella anläggningstillgångar	-5 638	-3 801
Summa verksamhetens kostnader	-27 832	-27 211
Finansiella poster		
Ränteintäkter	49	154
Räntekostnader	-975	-1 198
Begravningsverksamhetens resultat	-5 711	-2 017
Ingående ackumulerat resultat	5 386	7 403
Årets resultat för begravningsverksamheten	5 711	-2 017
Utgående ackumulerat resultat	-325	5 386

Umeå kyrkliga samfällighet är huvudman för begravningsverksamheten inom samfällighetens geografiska område. Begravningsverksamheten finansieras av begravningsavgiften. Begravningsavgiften får inte användas till annat än de uppgifter som anges i begravningslagen.

Resultat och ställning

Utgående ackumulerat resultat i förhållande till begravningsavgiften är 1,5 % (24%). Begravningsverksamhetens resultat var 752 tkr lägre än budgeterat. Samfällighetens fordran till begravningsverksamheten uppgår till 325 tkr (5 386 tkr).

Avvikelser mot budget, större poster

- Anpassningen av krematoriets rökgasrening till gällande lagstiftning har inneburit att en stor del av krematorieanläggningen har behövt bytas ut. Nedskrivning med 1,5 miljoner kronor har behövt göras av den tidigare anläggningen som inte var helt avskriven.
- Kyrkoantikvarisk ersättning på 1 miljon kronor för renovering av stenmuren på Backens kyrkogård var budgeterad för 2012. Ersättningen betalas ut när stenmuren är färdigställd under 2013.

Not 2 Ekonomisk utjämning

Alla församlingar och kyrkliga samfälligheter omfattas av ett inomkyrkligt utjämningssystem. Syftet med utjämningen är att omfördela en del av kyrkoavgiften och därigenom bibehålla möjligheten till en rikstäckande kyrklig verksamhet. Kyrkomötet beslutar om kriterierna för utjämning

Not 3 Utdelning från prästlönetillgångar

Samfälligheten har 3,7 (3,7) andelar i avkastningen från de stiftsvis förvaltade prästlönetillgångarna. Prästlönetillgångarna är stiftselika förmögenheter där minst 50 % av avkastningen går till andelsägande församlingar och resterande går till det inomkyrkliga utjämningssystemet. Andelarna innebär inget inflytande i förvaltningen och går ej heller att överlåta.

Not 4 Erhållna gåvor och bidrag	2012	2011
Församlingskollekt till egen verksamhet	11	1
Övriga gåvor	437	91
Gåvor	448	92
Kyrkoantikvarisk ersättning	696	2 862
Övriga bidrag från stiftet	4 926	2 777
Övriga inomkyrkliga bidrag	1 471	1 186
Övriga bidrag	1 808	172
Bidrag	8 901	6 997
Ändamålsbestämda medel		
Ingående värde	213	218
Erhållna gåvor under året	371	87
lanspråktagna gåvor	-499	-92
Belopp vid årets utgång	86	213
Fördelning per ändamål		
Diakonal gåvokassa	48	33
Kyrkans prydande	51	52
Ungdomsverksamhet	0	21
Konfirmation	27	35
Vänförsamling	-11	100
Övrigt	-30	-28
Summa vid årets utgång	86	213

Not 5 Leasing

Samfällighetens totala leasingkostnader under året uppgick till 767 tkr (663 tkr).

Not 6 Arvode och kostnadsersättning till revisorer

Kvalificerade revisorer KPMG		
Revisionsuppdrag	-126	-106
Revisionsverksamhet utöver revisionsuppdraget	-5	-5
Övriga valda revisorer		
Revisionsuppdrag	-28	-22
Summa revision	-159	-133

Med revisionsuppdrag avses arbetsuppgifter som det enligt lag ankommer på samfällighetens revisorer att utföra, rådgivning eller annat biträde som förädlas av iakttagelser vid sådana arbetsuppgifter samt verksamhetsrevision och granskning av kollektträkskaperna enligt kyrkoordningen.

Not 7 Personal

Medeltalet anställda		
Kvinnor	106	100
Män	80	80
Totalt	186	180

I medeltalet anställda ingår inte anställda som uppburit ersättning som understiger ett halvt prisbasbelopp 22 000 kr (21 400 kr). Detta har gjorts med stöd av punkt 6 i BFAR 2002:9

Könsfördelning i kyrkonämnden		
Kvinnor	36	36%
Män	64	64%

	2012	2011
Löner, arvoden och andra ersättningar		
Ledamöter i kyrkonämnd, kyrkoråd & andra nämnder*	-1 019	-1 019
Anställda och övriga	-62 175	-58 708
Summa	-63 194	-59 727

* Till ordförande i kyrkonämnden har ersättning utgått med 48 tkr (45 tkr). I uppgiften om löner och arvoden ingår inte anställda som uppburit ersättning som understiger ett halvt prisbasbelopp 22 000 kr (21 400 kr). Samfälligheten har betalt ut sådan ersättning med totalt 1 164 tkr (1 039 tkr) vilket inte har tagits med i uppgiften om löner och andra ersättningar. Detta har gjorts med stöd av punkt 6 i BFNAR 2002:9

Pensionskostnader och andra sociala avgifter**		
Pensionskostnader, anställda	-4 764	-5 394
Sociala avgifter enligt lag och avtal	-18 168	-19 451
Summa	-22 931	-23 636

** Samfälligheten har inga utfästelser om pensioner eller avgångsvederlag till personer i ledande ställning.

Not 8 Resultat från finansiella investeringar

Finansiella anläggningstillgångar		
Räntor	0	302
Utdelningar	40	715
Realisationsresultat vid försäljningar	0	-3 036
Nedskrivningar	-982	-552
Summa	-942	-2 571
Övriga ränteintäkter och liknande resultatposter		
Räntor	1 252	1 566
Utdelningar	4 151	360
Realiserat resultat	-64	-223
Summa	5 338	1 703
Totalsumma	4 396	-868

Not 9 Byggnader och mark

Ingående anskaffningsvärde	283 076	280 543
Inköp under året	6 597	2 533
Försäljningar och utrangeringar	-6 250	
Utgående anskaffningsvärde	283 423	283 076
Ingående avskrivningar	-137 409	-130
Årets avskrivningar	-7 406	7 300
Årets försäljningar och utrangeringar	4 750	0
Utgående avskrivningar	-140 065	-137 409
Försäljningar och utrangeringar	-1 500	
Nedskrivningar	1 500	
Utgående bokfört värde	143 357	145 667

Not 10 Inventarier, verktyg och installationer

Ingående anskaffningsvärde	30 528	29 269
Inköp under året	1 058	1 557
Försäljningar och utrangeringar	-2 548	-299
Utgående anskaffningsvärde	29 038	30 527
Ingående avskrivningar	-23 293	-21 565
Försäljningar och utrangeringar	2 454	299
Årets avskrivningar	-1 962	-2 027
Utgående avskrivningar	-22 802	-23 293
Utgående bokfört värde	6 236	7 234

	2012	2011
Not 11 Pågående nyanläggningar		
Ingående balans	8 627	3 774
Utgifter under året	11 891	9 932
Under året färdigställda tillgångar	-7 023	-5 183
Ombokning av bidrag från Boverket	0	104
Utgående balans	13 496	8 627
Specifikation pågående nyanläggningar;		
Orgel, Umeå stads kyrka		4 007
Taköverbyggnad för arbetsredskap, Norra kyrkogården		527
Kör- och gångväg, Röbbäcks kyrkogård		482
Fönsterbyte Umeå stads församlingsgård		494
Taköverbyggnad Röbbäcks kyrkogård		120
Miljöanpassning, krematoriet	9 292	1 232
Yttre miljö, Umeå stads kyrka	648	1 147
Askgravlund, Backens kyrkogård	2 365	197
Markköp och p-platser, Västerslättskyrkan	208	150
Ljudanläggning Ålidhemskyrkan	424	258
Spolplatta med oljeavskiljare, Tavelsjö kyrkogård	13	13
Hissbyte Umeå stads församlingsgård	114	
Orgel Mariakyrkan	18	
Flyttning bagarstuga och foderlada	16	
Summa	13 098	8 627

Umeå kyrkliga samfällighet planerar att avsluta samtliga ovanstående investeringsprojekt under 2013 förutom flytt av bagarstuga och foderlada.

Not 12 Värdepappersinnehav

Långfristiga värdepappersinnehav	Anskaffningsvärde	Bokfört värde	Marknadsvärde
Onoterade långfristiga placeringar	12 410	10 837	
Övriga långfristiga värdepappersinnehav	20	20	
	12 430	10 857	
Kortfristiga placeringar			
Noterade aktier och aktiefonder	26 344	26 344	30 327
Noterade räntebärande värdepapper	51 133	51 133	50 163
Övriga kortfristiga placeringar	1 723	1 723	1 723
	79 200	79 200	82 213
Summa värdepappersinnehav	91 630	90 057	

Samfälligheten har ideella placeringar med 7,6 miljoner kr (7 mnkr).

Placeringarna är fördelade enligt följande:

- 306 tkr i Kyrkornas u-fond
 - 2 miljoner kr i mikrofinansbolaget Jamii Bora Scandinavia AB
 - 1,7 miljoner kr i Oiko Credit
 - 3,6 miljoner kr i mikrofinansbolaget Nordic Microcap
- Samtliga ideella placeringar klassificeras som långfristiga värdepappersinnehav

Avkastningen på de ideella placeringarna var 40 tkr (40 tkr) för räkenskapsåret.

	2012	2011
Värdepappersinnehav		
Ingående anskaffningsvärde	11 850	41 084
Investeringar	541	
Avgående värdepapper	0	-36 063
Omklassificeringar	0	6 829
Utgående anskaffningsvärde	12 390	11 850
Ingående ackumulerade nedskrivningar	-552	
Årets förändringar		
Nedskrivningar	-982	-552
Utgående nedskrivningar	1 534	-552
Utgående bokfört värde	10 857	11 298

Not 13 Förutbetalda kostnader och upplupna intäkter

Förutbetalda hyror	142	131
Försäkringspremier	605	562
Upplupna ränteintäkter	750	453
EFS Ersmark	677	716
EFS Carlskyrkan	732	716
EFS Grisbacka	637	584
Övriga poster	1940	1 381
Summa	5 482	4 543

Not 14 Kassa och bank

Av behållningen på kassa och bank utgör 31 773 tkr (34 556 tkr) behållningen på det så kallade Kyrkkontot. Kyrkkontot utgör i juridisk mening en fordran på Svenska kyrkans nationella nivå eftersom det är en del av Svenska kyrkans koncernkonto. De regelverk som styr kyrkkontot är dock av sådan karaktär att fordran i redovisningssammanhang ses som ett ordinärt banktillgodohavande.

Not 15 Eget kapital

Enligt kyrkoordningen ska kyrkofullmäktige fastställa ett mål för det egna kapitalets storlek. Samfällighetens målkapital uppgår till 200 miljoner kr. Det egna kapitalet överstiger målsatt nivå med 61 miljoner kr.

Not 16 Avsättningar

	2012	2011
Förmånsbestämd ålderspension	961	1 559
Summa	961	1 559

Enligt kyrkans tjänstepensionsavtal har anställda med en månadslön överstigande 34 tkr (2012) under vissa förutsättningar rätt till förmånsbestämd tjänstepension. Försäkring av intjänad pensionsrätt sker året efter inkomståret. Vid upprättande av denna årsredovisning är premiekostnaden inte känd för inkomståret 2012 varför den förmånsbestämda tjänstepensionen redovisas som avsättning.

	2012	2011
Not 17 Gravskötselskuld		
Långfristig gravskötselskuld		
Begravningsverksamhetens åtaganden	1 533	1 534
Församlingsverksamhetens åtaganden	3 691	3 499
Summa	5 225	5 033
Kortfristig gravskötselskuld		
Begravningsverksamhetens åtaganden		
Församlingsverksamhetens åtaganden	466	449
Summa	466	449

Skötselåtaganden påbörjade före år 2000 utgör begravningsverksamhet medan åtaganden påbörjade från år 2000 utgör församlingsverksamhetens åtaganden.

Andel av gravskötselskulden som förfaller senare än 5 år efter balansdagen

Begravningsverksamhetens åtaganden		
Församlingsverksamhetens åtaganden	2 121	2 061
Summa	2 121	2 061

Gravskötselåtaganden tecknade före 1995 som inte redovisas i balansräkningen

1501 åtaganden för evig tid, årlig skötselkostnad	640	647
Tidsbegränsade åtaganden tecknade före 1995	7 043	9 009
Kvarvarande skuld fem år efter räkenskapsåret	3 028	3 791

Not 18 Upplupna kostnader och förutbetalda intäkter

Upplupna semesterlöner	6 064	5 618
Gåvor till internationell diakoni och mission	1 186	1 224
Övriga upplupna kostnader och förutbetalda intäkter	4 125	3 602
Summa	11 376	10 444

Årsredovisningens undertecknande

för Umeå kyrkliga samfällighet för verksamhetsåret 2012-01-01 - 2012-12-31
Org nr 252003-8890

Umeå i april 2012

Kyrkonämndens ledamöter:

Erik Lundgren
Ordförande

Jan-Erik Burén

Ulf Dahlgren

Catharina Danielsson

Marianne Fridh

Christer Jakobsson

Sören Olsson
Kyrkoherde

Inga-Lisa Lundström

Roland Samuelsson

Kjell Söderberg

Elin Wrethén

Vår revisionsberättelse har lämnats

Umeå i april 2012

Pontus Lindgren

Mattias Larsson

Helen Sundström Hetta
E-godkänd revisor

Revisionsberättelse

Till samfällda kyrkofullmäktige i Umeå kyrkliga samfällighet, org nr 252003-8890

Rapport om årsredovisningen

Vi har reviderat årsredovisningen för Umeå kyrkliga samfällighet för år 2012.

Kyrkonämndens ansvar för årsredovisningen

Det är kyrkonämnden som har ansvaret för att upprätta en årsredovisning som ger en rättvisande bild enligt årsredovisningslagen och för den interna kontroll som kyrkonämnden bedömer är nödvändig för att upprätta en årsredovisning som inte innehåller väsentliga felaktigheter, vare sig dessa beror på oegentligheter eller på fel.

Revisorernas ansvar

Vårt ansvar är att uttala oss om årsredovisningen på grundval av vår revision. Vi har utfört revisionen enligt International Standards on Auditing och god revisionssed i Sverige. Dessa standarder kräver att vi följer yrkesetiska krav samt planerar och utför revisionen för att uppnå rimlig säkerhet att årsredovisningen inte innehåller väsentliga felaktigheter.

En revision innefattar att genom olika åtgärder inhämta revisionsbevis om belopp och annan information i årsredovisningen. Revisorn väljer vilka åtgärder som ska utföras, bland annat genom att bedöma riskerna för väsentliga felaktigheter i årsredovisningen, vare sig dessa beror på oegentligheter eller på fel. Vid denna riskbedömning beaktar revisorn de delar av den interna kontrollen som är relevanta för hur samfälligheten upprättar årsredovisningen för att ge en rättvisande bild i syfte att utforma granskningsåtgärder som är ändamålsenliga med hänsyn till omständigheterna, men inte i syfte att göra ett uttalande om effektiviteten i samfällighetens interna kontroll. En revision innefattar också en utvärdering av ändamålsenligheten i de redovisningsprinciper som har använts och av rimligheten i kyrkonämndens uppskattningar i redovisningen, liksom en utvärdering av den övergripande presentationen i årsredovisningen.

Vi anser att de revisionsbevis vi har inhämtat är tillräckliga och ändamålsenliga som grund för våra uttalanden.

Uttalanden

Enligt vår uppfattning har årsredovisningen upprättats i enlighet med årsredovisningslagen och ger en i alla väsentliga avseenden rättvisande bild av Umeå kyrkliga samfällighets finansiella ställning per 31 december 2012 och av dess finansiella resultat och kassaflöden för året enligt årsredovisningslagen. Förvaltningsberättelsen är förenlig med årsredovisningens övriga delar.

Vi tillstyrker därför att samfällda kyrkofullmäktige fastställer resultaträkningen och balansräkningen.

Rapport om andra krav enligt lagar och andra förordningar samt kyrkoordningen

Utöver vår revision av årsredovisningen har vi även reviderat kyrkonämndens förvaltning för Umeå kyrkliga samfällighet för år 2012.

Kyrkonämndens ansvar

Det är kyrkonämnden som har ansvaret för förvaltningen enligt kyrkoordningen.

Revisorernas ansvar

Vårt ansvar är att med rimlig säkerhet uttala oss om förvaltningen på grundval av vår revision. Vi har utfört revisionen enligt god revisionssed i Sverige.

Som underlag för vårt uttalande om ansvarsfrihet har vi utöver vår revision av årsredovisningen granskat väsentliga beslut, åtgärder och förhållanden i samfälligheten för att kunna bedöma om någon ledamot av kyrkonämnden har handlat i strid med kyrkoordningen eller årsredovisningslagen.

Vi anser att de revisionsbevis vi inhämtat är tillräckliga och ändamålsenliga som grund för vårt uttalande.

Uttalande

Vi tillstyrker att samfällda kyrkofullmäktige beviljar kyrkonämndens ledamöter ansvarsfrihet för räkenskapsåret.

Umeå i maj 2012

Pontus Lindgren
Mattias Larsson

Helen Sundström Hetta, *E-godkänd revisor*

SVENSKA KYRKAN UMEÅ
Box 521, 901 10 Umeå
Tel: 090-200 25 00
www.svenskakyrkan.se/umea

Svenska kyrkan 
UMEÅ