



LUNDS UNIVERSITET

Lomma kyrka

- kyrkan vid Höje å

Jan-Olof Aggedal & Kristina Lindström



Centrum för teologi och religionsvetenskap
Gudstjänstens arkitektur – kyrkorummets arkitektur
©2010

Innehållsförteckning

1. Inledning	3
Syfte	6
Material	7
2. Funktionsvärdering av Lomma kyrka 2010	8
Tillgänglighet	10
<i>Ljud</i>	10
<i>Ljus</i>	10
<i>Synbarhet</i>	11
<i>Framkomlighet</i>	11
<i>Öppethållande</i>	11
Förvaring	12
Flexibel användning	12
3. En ny kyrka tar form	13
Nya kyrkan	17
Renoveringen 1935	19
Renoveringen 1992–1993	21
Efter 1993	22
Detaljstudier	23
<i>Altarväggen</i>	23
<i>Bänkarna</i>	25
<i>Skiffertaket</i>	26
4. Förslag på framtida förändringar	28
Tillgänglighetsaspekten	28
<i>Ökad tillgänglighet till koret</i>	28
<i>Alternativ placering av ljusbäraren</i>	28
<i>Lågerhuggning i korrappan</i>	29
<i>Ljussättning av mittskeppet</i>	29
Informationsaspekten	29
<i>Anslagstavlan i vapenhuset</i>	29
Skönhetsaspekten	30
<i>Borttagande av växter</i>	30
<i>Placering av instrument och extrastolar</i>	30
<i>Förändring av altarvägg</i>	30
Förvaringsaspekten	30
<i>Skåp i södra korsarmen</i>	30
Källor och litteratur	31
Otryckta källor	31
Tryckta källor och litteratur	32

1. Inledning

Frågan ”Vem äger det lokala kyrkorummet?” ställer Torbjörn Sjögren i Växjö stifts kyrkorumsutvecklingsprojekt *Rum för liv*.¹ Vem som äger den lokala kyrkan och vem som äger det lokala kyrkorummet är viktigt ur flera perspektiv. Att äga kan handla om att juridiskt äga, att vara lagfaren ägare. Att äga kan i överförd betydelse handla om vem som har rätt att besluta om arkitektoniska förändringar som renoveringar, om- och tillbyggnader och om vem som äger kyrkan i meningen har tillgång till kyrkan som rum och gudstjänstlokal. Detta innebär att vi kan tala om ”ägande” i ett juridiskt perspektiv, kyrkorättsligt perspektiv, samhällsperspektiv, kyrkotillhörighetsperspektiv samt ett pastoralt teologiskt perspektiv.

I ett *juridiskt perspektiv* handlar det om vem som innehar lagfarten på kyrkotomten med dess byggnader och om vem som äger inventarierna i kyrkobyggnaden. Regleringen för detta ägande fastställdes i den så kallade införelagen. Grundregeln är att kyrkor som fanns inom en församlings gränser vid kyrkans relationsförändring till staten samt de inventarier, kyrkogårdar och kyrkotomter som hörde till kyrkorna ska ägas av lokalförsamlingen.² Av propositionen framgår att regeringen ser kyrkobyggnaderna som en central plats i kulturlivet och att det därför finns ett samhällsintresse att bevara kyrkorna, vilket innebär att kyrkorna överfördes till Svenska kyrkans församlingar för att användas för samma ändamål som tidigare.³ Lomma församling, vars kyrka denna uppsats handlar om, har hela tiden ägt den kyrka som invigdes år 1873, då kyrkor byggda med församlingsmedel efter år 1843 ägts av församlingarna, eftersom församlingarna detta år fick ställning som juridisk person.⁴ För förvaltning av församlingens byggnader inklusive kyrkan ansvarar församlingens styrelse, kyrkorådet, såvida församlingen inte ingår i en kyrklig samfällighet vilken då har ansvaret.⁵ Samtidigt får inte en samfällighet besluta och genomföra ändringar i kyrkobyggnad eller kyrkorum utan att den lokala församlingen först har godkänt dessa.⁶

I ett *samhällsperspektiv* handlar ägandet om vem som ”äger” det ekonomiska ansvaret för att kyrkliga anläggningar, kyrkor och kyrkogårdar, bevaras för framtiden. Markus Dahlberg påpekar i uppsatsen ”Kyrkorna och det offentliga byggandet. Kyrka och stat som bärare av ett kulturarv” att ”Kyrkomiljöer ska enligt målen för statens verksamhet både bevaras och brukas. Då det gäller de kyrkliga kulturminnena är det påtagligt att det handlar om ett både-och, inte ett antingen-eller.”⁷ Samhällets intresse att bevara kyrkorna som en viktig del av kulturarvet kommer till uttryck genom kulturminneslagen. Vidare har statsmakten markerat ett samhällsansvar för Sveriges kyrkor genom löftet om kyrkoantikvarisk ersättning. I samband med relationsförändringen mellan Svenska kyrkan och staten beslutade Riksdagen att en kyrkoantikvarisk ersättning, vilken skulle täcka kulturhistoriskt motiverade merkostnader i samband med vård och underhåll av de kyrkliga kulturminnena, skulle införas och gällde i en första omgång mellan åren 2002–2009.⁸ Genom denna ersättning bidrar alla landets skattebetalare och inte endast de kyrkotillhöriga till vården av de kyrkliga kulturminnena. Efter stor osäkerhet om statens inställning till den kyrkoantikvariska

¹ Sjögren u å s. 56.

² Lagen om införande av Lag om Svenska kyrkan 9 § (1998:1591).

³ Proposition 1997/98:166; se även SOU 1997:43.

⁴ Rommel 2008 s. 195–198.

⁵ Kyrkoordningen 2010 2 kap. 1 §.

⁶ Kyrkoordningen 2010 2 kap. 13 §.

⁷ Dahlberg 2008 s. 183.

⁸ Lag (1988:950) om kulturminnen m.m. kap 4 § 16. Under perioden 2002–2009 har ersättningen uppgått till 1,9 miljarder kronor i årliga poster som successivt trappas upp till nivån 465 miljoner kr år 2009.

ersättningen förlängdes avtalet i november 2009 och gäller nu fram till och med 2015.⁹ Svenska kyrkan ägde vid årsskiftet 2009–2010 3 338 kyrkor, varav 2 931 är skyddade, det vill säga av sådant kulturhistoriskt intresse att de ska bevaras. Den kyrkoantikvariska ersättningen står för ungefär en fjärdedel av den totala kostnaden för investeringar och underhåll av det kyrkliga kulturarvet, övriga insatser står Svenska kyrkan, och framför allt församlingarna, själv för.

En stor del av svenska folket, sextiosex procent uppfattar kyrkobyggnaden som en symbol för kulturella värden. Även drygt hälften (56%) av icke-medlemmarna uppfattar kyrkobyggnaden som en symbol för kulturella världen. Endast sju procent tar avstånd (4% av medlemmarna och 14% av icke-medlemmarna).¹⁰ Kyrkobyggnaderna uppfattas alltså som en del av vårt gemensamma kulturarv, såväl ur ett samhällsperspektiv som ur ett individperspektiv. Människor anser sig ha rätt till tillgång till en kyrka för privata besök eller vid viktiga händelser i livet. Undersökningar visar tydligt att människor menar att det är viktigt att kyrkorummet är och förblir tillgängligt som ett offentligt kulturrum och inte förändras till ett slutet rum för några få.¹¹

Kulturminneslagen är lagstiftarens, dvs. statens instrument för att skydda kulturarvet och för att styra ägare och förvaltare av kulturhistoriska byggnader. Kulturminneslagen stadgar att ”Kyrkobyggnader och kyrkotomter skall vårdas och underhållas så att deras kulturhistoriska värde inte minskas och deras utseende och karaktär inte förvanskas”.¹²

I kyrkobyggnader och på kyrkotomter som är uppförda före utgången av år 1939 får inga väsentliga ändringar göras utan tillstånd av länsstyrelsen. ”I fråga om en kyrkobyggnad krävs alltid tillstånd för rivning, flyttning eller ombyggnad av byggnaden liksom ingrepp i eller ändring av dess exteriör och interiör med dess fasta inredning och konstnärliga utsmyckning samt för ändring av dess färgsättning.”¹³ Denna tillståndsplikt gäller alltså Lomma kyrka. Vilka kyrkliga inventarier som särskilt bör vårdas framgår av Förordning 1988:1188 om kulturminne 19§.¹⁴ För Lomma kyrkas del handlar det exempelvis om en äldre svart mässhake i sammet, nattvardservis (främst kalken från 1745)¹⁵, målningarna i altarpopsatsen,¹⁶ dopfont (1840-talet)¹⁷, kyrkklockor (1896),¹⁸ konstarbeten som de fyra evangelisterna¹⁹ och de två helgonbilderna²⁰ samt konstarbeten i form av glasfönster²¹.

⁹ Beslutet som riksdagen fattade följde regeringens budgetproposition och innebar att 460 miljoner kronor i kyrkoantikvarisk ersättning ska fördelas under en femårsperiod. Utdelningen för Svenska kyrkans del blir dock väsentligt mindre än tidigare avtalsperiod eftersom skattebefrielsen på prästlönetillgångarna samtidigt slopades.

¹⁰ Kyrkobyggnadsundersökningen 2007 fråga 12b.

¹¹ Bäckström 1997 s. 55 se även s. 46–49.

¹² Lag (1988:950) om kulturminnen m.m. § 2.

¹³ Lag (1988:950) om kulturminnen m.m. § 3.

¹⁴ Förordning 1988:1188 om kulturminnen jämte ändringar till och med SFS 2003:699.

¹⁵ Kalken bär en latinsk inskription som i översättning lyder: ”Renoverad på kyrkans bekostnad medan Henric Benzelius var biskop och kyrkoherde år 1745”.

¹⁶ De sex målningarna är bevarade från den gamla kyrkan och hängde först på den östra väggen i densödra korsarmen och fick sin nuvarande placering i altarpopsatsen i samband med renoveringen år 1935.

¹⁷ Dopfonten i form av en ängel är skapad av Bertel Thorvaldsens lärjunge H W Bisen (1798–1868) under åren 1843–1844. En osäker uppgift gör gällande att den skänktes till Lomma kyrka av tegelbrukens danska affärskontakter. Exemplet i Lomma kyrka, tillverkat i järn och zink, har med stor sannolikhet kommit till kyrkan i samband med invigningen år 1873 då man enligt Lomma kyrkas specialbok 1865–1901 den 7 augusti 1873 inköpte en dopfont för trettio kronor. Tre exemplar är kända. En i gips som finns på Nya Carlsberg Glyptotek i Köpenhamn och en i marmor i Middelfarts kyrka på Fyn.

¹⁸ Båda klockorna kommer från den gamla kyrkan och är omgjutna år 1896. Lilla klockan gjöts första gången år 1749 och stora klockan år 1763.

¹⁹ Tillverkade i Köpenhamn för placering i altärvägg år 1872.

²⁰ Två träskulpturer ca 36 cm från 1600-talet föreställande evangelisten Johannes och evangelisten Markus.

Ägandet i ett *kyrkorättsligt perspektiv* hör samman med vilka aktiviteter som kan, får och ska förekomma i kyrkorummet. De präster som tjänstgör i en församling får använda församlingens kyrkor för gudstjänster och kyrkliga handlingar för dem som tillhör församlingen medan kyrkorådet eller oftast kyrkoherden på delegation har att upplåta kyrkan om det gäller icke församlingsbo. Församlingens präster äger alltså kyrkorummet i meningen att de har rätt att bruka det för församlingens gudstjänster och verksamheter så länge det rör sig om församlingsbor. Vid all upplåtande av kyrkan har kyrkoherden och kyrkorådet att tillse att kyrkorummet och dess inventarier kommer att behandlas med pietet och aktsamhet. Den är inte tillåtet att upplåta kyrkan för något ändamål som kränker kyrkorummets helgd eller om upplåtelsen hindrar församlingens gudstjänstliv eller verksamhet i övrigt.²²

I ett *kyrkotillhörighetsperspektiv* kan ”ägandet” handla om att som kyrkotillhörig få bruka ”sin” kyrka.

Undersökningar visar att en faktor som är viktig för människor för att vara kyrkotillhöriga är att det finns en lokal kyrkobyggnad som de kan få tillgång till vid livets viktiga händelser som dop, vigsel och begravning.²³ I Svenska kyrkans och SCB:s kyrkobyggnadsundersökning instämmer sextiotvå procent helt och hållet eller ganska bra i påståendet att man är kyrkomedlem för att byggnaderna är viktiga. Endast tolv procent instämmer inte alls. Fyra av fem (90% av medlemmarna och 60% av icke-medlemmarna) av alla tillfrågade i undersökningen ansåg att kyrkobyggnaden är viktig vid händelser i livet som till exempel dop, bröllop eller begravning.²⁴ Den kyrka som ligger på en kyrkogård har i regel högre ”status” och väljs oftare för kyrkliga handlingar än kyrkor som ligger i stadsmiljöer utan kyrkogård. Miljön runt kyrkobyggnaden har visat sig viktig för människor när de ska beskriva varför de upplever en kyrka som mer estetiskt tilltalande än en annan.²⁵ Estetiken handlar då nästan alltid om att en medeltidskyrka går före en modernare, en landsortskyrka går före en stadskyrka, en kyrka på en kyrkogård oavsett utseende eller ålder går före en kyrka som inte ligger på en kyrkogård. Per Pettersson har visat att en genomsnittliga kyrkotillhörig har kontakt med kyrkan mellan tio och femton gånger under sin livstid, ofta med långa tidsavstånd och då vid viktiga händelser under livet.²⁶ Ofta har människor ett behov av att känna igen sig inte endast i psalmer och liturgi utan även i kyrkorummet. Önskan om att det ska vara som det var förra gången man var i kyrkan skapar trygghet, samtidigt som det för den aktiva församlingens brukare riskerar att få negativa konsekvenser för den liturgiska och arkitektoniska utvecklingen.

I ett *pastoralteologiskt perspektiv* handlar ”ägandet” om samspelet mellan liturgi och kyrkorum som har sin utgångspunkt i trossamfundets eller lokalförsamlingens självuppfattning (ecklesiologi). Självuppfattningen antyder vem eller vilka som äger rätten att besluta om den liturgiska utvecklingen i någon formell mening även om informell utveckling är möjlig. Med en grov generalisering kan det uttryckas som vem som ”äger” den liturgiska utveckling av och hur församlingen firar sin gudstjänst är den gudstjänstfirande församlingen och prästen. I inledningsorden till Kyrkoordningens femte avdelning om gudstjänsten heter

²¹ Glasmålningarna i kor och korsarmar är tillverkade i München åren 1885–1891. För att bekosta glasfönstren företogs en insamling som pågick åren 1885–1890. Biskop Flensburg skänkte sammanlagt åttahundra kronor, vilket motsvarade en årslön för en arbetare i Lomma.

²² Kyrkoordningen 2010 41 kap. Upplåtelse av kyrka.

²³ Kyrkobyggnadsundersökningen 2007. Undersökningen genomfördes december 2007 – januari 2008. Bäckström & Bromander 1995.

²⁴ Kyrkobyggnadsundersökningen 2007 fråga 12c.

²⁵ Kyrkobyggnadsundersökningen 2007.

²⁶ Pettersson 2000.

det bland annat: ”Gudstjänsten är hela församlingens gåva och uppgift [...] Kyrkorådet och kyrkoherden har gemensamt ansvar för gudstjänstlivets utformning och utveckling. Prästen, kyrkomusikern, kyrkovårdar och den gudstjänstfirande församlingen gestaltar tillsammans varje enskild gudstjänst”.²⁷ Den bärande tanken är alltså att gudstjänstens gestaltning är hela församlingens ansvar samtidigt som prästen och kyrkomusikern har ett särskilt ansvar utifrån sina yrkeskunskaper. I kraft av sitt uppdrag att vara *pastor loci* och ledare för all verksamhet har kyrkoherden ett övergripande ansvar för församlingens gudstjänstliv.²⁸ Kyrkoherden har som teolog ansvar för att gudstjänsten gestaltas i enlighet med kyrkans tro, tradition och lära. Till det övergripande ansvaret hör att reflektera över gestaltningen av den liturgiska texten i rummet, vilken liturgisk rekvisita som används samt hur rummet och dess inventarier används.

Till den liturgiska gestaltningen hör även placeringen av kyrkans inventarier. Exempelvis uttrycker placeringen av dopfunten en syn på dopet eller i vart fall öppnar för en möjlig upplevelse av dopet som perifert eller centralt. Om dopfunten finns centralt synlig eller undanskymd i korsarmen eller om dopfunten reserveras för dop eller om dopfunten används som en allmän smyckningsplats ger helt olika upplevelser av dopet.



Skyddsbestämmelsen i kulturminneslagens fjärde kapitel innebär att församlingen kan bruka rummet och byggnaden samtidigt som lagen begränsar församlingens möjlighet att bygga om och anpassa kyrkobyggnaden efter uppkomna behov eller förändra för fungerande liturgisk gestaltning. Länsantikvarie Kjell-Håkan Arnell menar att liturgiskt motiverade krav kan vara ”modebetonade” varför det är den antikvariska myndighetens uppgift att balansera dem mot kulturhistoriska värden.²⁹

Syfte

I det följande kommer vi att studera samspelet mellan kyrkorummets arkitektur och gudstjänstens troliga gestaltning i Lomma utifrån tidens gällande liturgiska ideal samt skissa på möjlig gestaltning i ett uppfräschat kyrkorum. Med utgångspunkt i en arkitektonisk och konstnärlig beskrivning av Lomma kyrka och hur den nya kyrkan tog form undersöks och diskuteras liturgisk gestaltning i kyrkorummet vid 1800-talets slut, vid renoveringen och om- och tillbyggnader under 1930-talet och 1990-talet.

Efter den inledande diskussionen om ”vem som äger det lokala kyrkorummet” görs i kapitel två en funktionsvärdering av Lomma kyrka år 2010. I det tredje kapitlet beskrivs vägen från en medeltida kyrka genom rivning, nybygge och renoveringar fram till dagens kyrka i

²⁷ Kyrkoordningen 2010 inledningen till 17 kap. Gudstjänstliv.

²⁸ Kyrkoordningen 2010 2 kap. 6 §.

²⁹ Arnell 2008 s. 206.

Lomma. Slutligen diskuteras förslag på framtida förändringar som skulle kunna gagna besökare vid gudstjänster och enskilda besök.

Material

Endast ett begränsat tryckt material finns att tillgå om Lomma kyrka. Särskilt bör Lomma församlingsblad, *Vår församling*³⁰ nämnas, som publicerat en rad artiklar av dokumentationskaraktär i samband med förändringar av kyrkorummet. Vidare har Sven Nordengrens *Lomma sockens och församlings historia* grundläggande information om kyrkans historia, dock fragmentarisk.

Kyrkoarkivet i Lomma församling innehåller kyrkfullmäktiges och kyrkorådets handlingar liksom renoveringsakter och diverse kartor och ritningar samt fotografier. Någon vård- och underhållsplan finns ännu inte upprättad för Lomma kyrka.³¹ Vid Landsantikvariens arkiv finns byggnads- och inventariebeskrivningar, ombyggnadsplaner, pressklipp med mera. I domkapitlets arkiv återfinns visitationsprotokoll, pressklipp och fotografier och i Lunds Universitets Kyrkohistoriska Arkiv (LUKA) finns frågelistorna *Kyrklig sed*.



1986-03-03

³⁰ *Vår församling* har utkommit sedan 1947.

³¹ Upphandlingen är gjord och arbetet beräknas vara slutfört under år 2011.

2. Funktionsvärdering av Lomma kyrka 2010

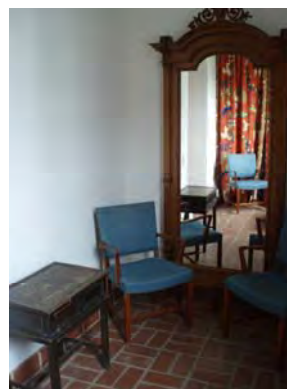
På väg norrut från Malmö då man färdas på E4:an kan man knappast missa att se Lomma kyrka där hon inbäddad i grönska sträcker sin spira mot skyn. Lämnar man motorvägen för att besöka kyrkan är dess torn ett gott riktmärke att följa. Lilla Lomma by är belägen till höger om vägen och delar av Lommas dammsystem till vänster innan man når fram till kyrkan. Innan Lomma vid millennieskiftet började byggas ut var Lomma kyrka, Lomma kapell³² med servicebyggnader,³³ Lomma Byskola och Gamla lärarbostaden de enda bevarade byggnader i denna del av Lomma. Idag kryper den nybyggda gruppbebyggelsen allt närmare.³⁴

Kyrkan byggd i gul maskintillverkad Lomma-tegel från Kockums tegelbruk smälter väl in i sin omgivning. Det grå skiffertaket och de gula tegelväggarna harmoniserar väl med grönskan i den välbevarade trädkransen som omger den gamla kyrkogården. Trädens storlek och kyrkans proportioner är väl avvägda till varandra. Den omkringliggande kyrkogården är en typisk skånsk kyrkogård³⁵ med välklippta buxbomshäckar, individuellt utformade gravstenar och singeltäckta gravplatser. På denna del av kyrkogården finns inga grästäckta gravar.

Från vägen och parkeringsplatsen till kyrkporten är gången asfalterad och ingen trappa hindrar rullstolar, rullatorer och barnvagnar att nå huvudentrén som upplevs välkomnande trots de stora metallportarna. En liten rolig detalj är det lite slitna Kristus-monogrammet på dörrtrycket.



Vapenhuset, beläget i tornets bottenvåning, upplevs rymligt. På norra sidan finns en tillbyggnad från år 1993 innehållande handikappanpassad toalett med skötbord. På södra sidan i en likadan tillbyggnad finns väntrum med spegel, stolar, litet bord och sockenkistan. Upplevelsen av dessa två utrymmen i anslutning till vapenhuset är att de är väl integrerade och smälter väl in i den ursprungliga byggnaden.



³² Invigt den 3 december 1967, ritat av Tage Møllers Arkitektbyrå AB, Malmö.

³³ Hit hör främst kyrkogårdsförvaltningens administrations- och ekonomibygnader med Klockargården ritad av Tage Møllers arkitektbyrå och uppförd år 1970.

³⁴ För bebyggelsen på denna plats från stenåldern och framåt, se Jacobsson 2009.

³⁵ Bringéus 1997 s. 185–214; Wallin 1951.

I vapenhuset finns en flyttbar anslagstavla på ben för affischering, vilken borde bytas ut snarast då den upptar onödigt stor del av golvytan. Väggyta finns att montera ny anslagstavla på.

Kyrkorummet upplevs välkomnande och framåtriktat med sina vita väggar och stora fönster. Besökarens blick söker sig direkt till det upphöjda koret i öster. Helhetsintrycket är stilrent även om några detaljer såsom lösa stolar och instrument i ”fel” träslag samt stora dammiga krukväxter i den södra korsarmen starkt bryter av. På samma gång är rummet öppet och omslutande. Även om en hel del har förändrats sedan kyrkan byggdes upplevs den som ett barn av sin tid.

Koret med altare, altaruppsats, altarring och alturvägg med bakomliggande sakristia upplevs såsom delvis avskilt genom kortrappans tre trappsteg. Då altarringens mittsektion tagits bort blir upplevelsen mera välkomnande. Mittsektionen används för närvarande endast vid konfirmationsgudstjänster och om brudparet önskar knäfalla i samband med vigselgudstjänstens förbön. Mässa firas *versus populum* med prästen/prästerna stående mellan altaret, som är flyttbart, och altaruppsatsen. Altaruppsatsen består av sex mindre tavlor som kan härledas till år 1556. Dessa tavlor fogades samman till altaruppsats i samband med renoveringen åren 1933–1935. I koret finns fem målade glasfönster tillverkade i München åren 1885–1891. Två av dem skymms delvis av alturväggen, till detta återkommer vi längre fram.

Kyrkan har två orglar, en orgel med pipor från 1870-talet, som helrenoverad togs i bruk februari 2010, och en så kallad kistorgel. Orgelns spelbord finns i den södra korsarmen där även församlingens cembalo och flygel har sina grundplaceringar. Kistorgeln är placerad i den norra korsarmen.

Predikstolen är placerad på norra sidan om kortrappan med ingång från koret. Den används idag ytterst sällan av församlingens präster; en av de senaste gångerna i samband med den nuvarande kyrkoherdens välkomnande hösten 2006. Det publika avståndet upplevs som för stort då predikanten befinner sig ovanför åhörarnas huvuden. Som inredningsdetalj upplevs predikstolen integrerad i rummet.



Dopfunten, föreställer en knäböjande ängel som håller fram ett snäckskal, är flyttbar på hjul (se bild sidan 4). De flesta dop förrättas i särskilda dopgudstjänster med högst två dopbarn. Önskar fler familjer än två dop samma dag dubbleras dopgudstjänsterna. Under dopgudstjänster är dopfunten placerad på golvet mitt framför kortrappan vilket den även är då dop firas i huvudgudstjänsten. Påskljuset, som tänds under påskdagens mässa och släcks under läsningen av karaktärstexten ur Apostlagärningarna på Kristi himmelfärdsdag, är under denna tid placerat mitt i koret ovanför kortrappan, vid dop intill dopfunten och under resten av kyrkoåret i den norra korsarmen.

Bänkarna är slutna kvarter med dörrar. Vid renoveringen år 1993 då nya bänkar byggdes försågs dessa inte med fotstöd vilket både kortväxta och långbenta personer beklagar högljutt då de delar rädslan för att glida in under framförvarande bänk. Anledningen till att de

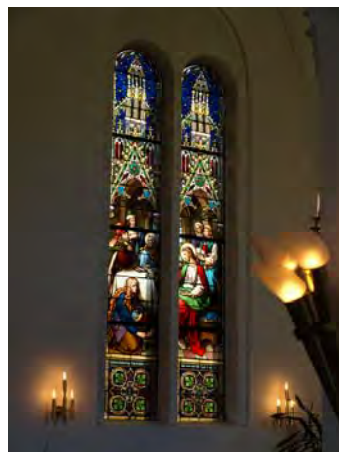
togs bort var att det skulle bli mera lättstädad. Bänkarna är försedda med dynor klädda i rött tyg vilka ger en god sittkomfort.

Kyrkans nuvarande färgsättning som härstammar från renoveringen år 1993 kan upplevas lite ogenomtänkt avseende dekormåleriet.³⁶ Mycket av inredningen är beige såsom dörrarna mellan kyrkorum och vapenhus, bänkinredningen med ljusare beige speglar på rygg och dörrar, flyttbart altare i norra korsarmen, radiatorskydd, orgelfasad och läktarbarriär, altarring, psalmbokshylla, psalmboksvagn och mixerbordsskåp. Predikstolens och altarringens grundfärg är också beige. Altarväggen är mörkare beige än övrig beige inredning. Själva montaget till bilderna som ingår i altaruppsatsen är grått, liksom krönet på altarväggen och detaljer på altarringen. Blå dekor finns på bänksidorna, predikstolsbaldakinen, predikstolen, altaruppsatsens montage samt orgelfasad och läktarbarriär. Röd dekor finns på dörrarna mellan kyrkorum och vapenhus, bänkdörrarna och altarringen. Altarringens knäfall är klätt med röd sammet vilket också ett antal lösa stolar är. Bänkdynornas färg tar upp den röda dekormålningen på dörrarna. Grönt dekormåleri finns endast på predikstolen, vilket också skulle kunna ha varit blått. Upplevelsen är att det är oerhört stora ytor som är beige eller grå. Kanske skulle detta kunna avhjälpas om altarväggen blir ljusare, till detta återkommer vi längre fram.

Tillgänglighet

Ljud

De akustiska förhållandena är problematiska. Både sjungen och talad liturgi samt förkunnelse kräver förstärkning. Troligen har förändringar i koret med uppsättandet av altarväggen och inredning i sakristian orsakat detta. Under hösten 2009 installerades en ny ljudanläggning vilken har gett god hörbarhet i hela kyrkan. Samtliga användare, både de som använder mikrofonerna och de som sköter mixerbordet, har utbildats. Hörselslinga med möjlighet att låna hörstav finns.



Ljus

Ljusförhållandena är betydligt sämre än de akustiska trots de stora fönstren i mittskepp och korsarmar. Några äldre damer medtager därför egen ficklampa för att mörka dagar överhuvudtaget kunna läsa i psalmbok och agenda. I mittskeppet finns tre och i korsarmarna vardera en elektrisk ljuskrona, även försedda med stearinljus som tänds vid till exempel julnattsgudstjänst och julotta. I mittskeppet finns åtta elektriska lampetter formade som antika

³⁶ I en intervju i Sydsvenskan 1993-03-19 beskriver dåvarande ordföranden i kyrkorådet Jan Clarin färgen som varmrosa med accenter i rött, blått och guld. ”Och det är riktigt bladguld – inte någon guldfärg”, säger han i artikeln.

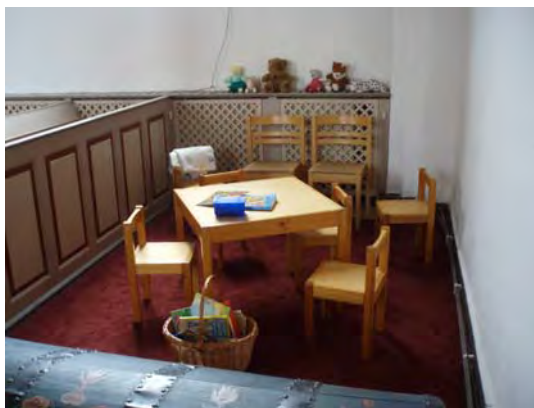
facklor och i vardera korsarm fyra. Mitt framför kortrappan i taket finns sex spotlights som används vid kör- och orkesterframträdanden. I korets västra sköldbåge finns lysrör och fyra spotlights, skynda från mittskeppet, som belyser kor och kortrappa.

Synbarhet

Då koret är upphöjt och inga pelare skymmer sikten är det lätt att se vad som pågår i koret. Samtidigt är golvet i mittgång och bänkar i samma nivå, vilket innebär att sikten ofta skymms av dem som sitter i bänkarna framför. För att öka möjligheten att se har även ambon placerats ovanför kortrappan.

Framkomlighet

Kyrkan är till stora delar tillgänglig för dem som är rullstolsburna eller har problem att gå i trappor. Handikapparkeringsplats finns utanför huvudgrinden. Ingen nivåskillnad finns mellan omkringliggande kyrkogård och vapenhus/kyrkorum. Rullstolar måste under gudstjänster vara placerade framför de främsta bänkraderna. Toaletten i vapenhuset är handikappanpassad. Problem uppstår om den som är rullstolsburen eller har problem att gå i trappor vill tända ljus i ljusbäraren som är placerad längst söderut i koret då ramp saknas. Räcke finns på väggen i den södra korsarmen för gående som behöver extra stöd. Annan placering av ljusbäraren skulle öka tillgängligheten. Eftersom nattvarden oftast delas ut genom gående kommunion nedanför kortrappan finns inga tillgänglighetsproblem i detta avseende. Likaså är kistan i samband med begravningsgudstjänster alltid placerad nedanför kortrappan och det enskilda avskedstagandet vid defileringen sker företrädesvis mot öster. Barnvagnar kan liksom rullstolar placeras framför de främsta bänkraderna. Fast mera trolig placering av barnvagnar är i lekhörnan direkt söder om dörrarna mellan kyrkorum och vapenhus varifrån man lättare når toaletten med skötbord än om man sitter långt fram i kyrkan.



Öppethållande

Lomma kyrka är öppen för besökare måndag–fredag 9–15:30, under helger 11–15:30 samt i samband med gudstjänster. Levande ljus är då tända i ljusbäraren. Veckans bibeltext finns uppslagen på altaret i den norra korsarmen. Under kyrkans öppettider är även toaletten tillgänglig. Kyrkan är larmad genom direktlarm till larmföretag och brandlarm till länsalarmeringscentralen. Kyrkan kan utrymmas genom fyra dörrar; huvudentrén, dörrarna i korsarmarna och sakristian. Utrymningsvägarna är tydligt skyltade. Första hjälpen-låda finns i sakristian. Bår saknas. Utredning om hjärtstartare pågår i Bara kontrakt.

Förvaring

Direkt innanför innerdörrarna på norrsidan finns psalmbokshylla och psalmboksvagn. Före de flesta gudstjänster delar vaktmästare eller kyrkvård ut psalmbok och agenda. Här finns också mixerbordskåp och anpassad arbetsstol för den som sköter ljudet.

Förvaringsutrymme för gradänger har skapats i väntrummet söder om vapenhuset. Utrymmen för bland annat extrastolar, notställ, kistbockar och mullkar saknas, vilket medför att till exempel den södra korsarmen kan upplevas rörig då detta oftast placeras där när de inte används. I sakristian finns personaltoalett, arbetsbänk med vask för diskning av nattvardskärnen och skötsel av blommor samt förvaringsskåp för textilier. Sakristian upplevs som trång med liten golvyta trots att den upptar nästan halva koret.

Flexibel användning

Församlingen inbjuder till kyrkkaffe minst en söndag varje månad under terminstid. Kyrkkaffet serveras då av anställd personal i Byskolan belägen på andra sidan vägen. I samband med Bröllopskul och jazzmässor inbjuds till mingel då cider, vatten och tilltugg serveras i själva kyrkorummet eller om vädret tillåter på kyrkbacken. Ett samtal pågår om stående kyrkkaffe ska serveras i vapenhuset. Församlingen har varit restriktiv med detta eftersom man vill göra en tydlig markering av att kyrkan är ett avskilt rum och inte ett allaktivitetshus. Lomma församling har förutom kyrkan och byggnaderna däromkring även ett församlingshem beläget på Skolgatan 4 cirka fem kilometer från kyrkan. I församlingshemmet finns en icke invigd kyrksal där söndagens huvudgudstjänst har firats under vissa perioder. För närvarande firas under terminstid i denna kyrksal veckomässa varje onsdagskväll. I kyrksalen sammanträder kyrkoråd och kyrkofullmäktige, körerna övar och olika grupper har sammankonster. Frågan har i dessa sammanhang väckts om man verkligen kan äta och dricka i detta rum där också gudstjänst firas.

3. En ny kyrka tar form

Med en växande befolkning på grund av den begynnande industrialisering med bland annat flera tegelbruk³⁷ och att storgården Alnarp år 1862 omvandlats till Alnarpsinstitutet³⁸ samt ett litet trångt och mörkt kyrkorum uppkom frågan om att bygga en ny kyrka i Lomma.³⁹ Dessutom läckte taket och sprickorna i tornet var ”inte obetydliga”.⁴⁰ Den gamla kyrkan, troligen uppförd någon gång under 1170-talet, var uppförd i sten, en av de äldsta sandstenskyrkorna i Skåne. Minst två omständigheter gör att vi vågar datera kyrkan så tidigt. Dels att absider var vanligare på kyrkor före slutet av 1100-talet dels att man i slutet av 1100-talet började använda tegel i de skånska kyrkorna.⁴¹ Det tidigaste skiftliga belägget på kyrkans existens finner vi i ett testamente från år 1304 då den danske riskmarsken Johan Kalfs änka donerar två mark till Lomma kyrka. Ett ännu tidigare belägg på att Lomma existerade som en viktig boplatz finns i Knud den heliges gåvobrev från år 1085 riktat till S:t Laurentii kyrka i Lund, med donation av jord i flera socknar bland annat Lumaby.⁴²

Källorna är fragmentariska avseende Lomma medeltidskyrka. Vi vet inte heller om det är den första kyrkan som har funnits i Lomma. Kanske har här funnits en tidig träkyrka. Inget arkeologiskt material pekar på det, samtidigt går det inte att utesluta att en träkyrka föregått stenkyrkan om Lumaby var så viktig som Knuds gåvobrev antyder.⁴³ Den viktigaste och kanske enda bevarade dokumentationen av medeltidskyrkan, finns i vice pastorn⁴⁴ Joseph Rudolph Falcks *Beskrifning öfver Lomma kyrka år 1830*.⁴⁵ Ett kortare syneprotokoll upprättat av professorn i grekiska arkitekt Carl Georg Brunius år 1837 ger Brunius en subjektiv beskrivning.⁴⁶ Han uppger att kyrkan huvudsakligen är byggd av huggen sandsten och gjutet kalkbruk.⁴⁷ Yttermåttan anges till 27 meter längd, 9 meter bredd, 18 meter höjd.⁴⁸ Vidare omtalar Brunius byggnaden som en av Skånes märkvärdigaste kyrkobyggnader då skepp och kor är byggda i vad han kallar övergångsstil som bland annat innebär att koret har ett extra utsprång, med en nisch i öster.⁴⁹ Kyrkan var försedd med sju fönster, två på vardera långsida,

³⁷ Nordengren 1973 s. 66–77; 124–133.

³⁸ Från början handlade det om två tvååriga utbildningar, agronomkursen och lantbruksskolan, vilka skulle tillgodose de större jordägarnas behov av kunniga arbetsledare i jordbruket.

³⁹ Tiden 1840–1880 är den mest intensiva perioden i det skånska kyrkobygandet med sammanlagt omkring 160 nya, om- eller tillbyggnader.

⁴⁰ Eiler Græbe Tjänstememorial betr. Lomma kyrka till Kung. Byggnadsstyrelsen mars 1933.

⁴¹ Mildner 1997 s. 23–27; Holmberg 1990.

⁴² ”*De annuali pecunia que datur pro areis in lummeby tres marce*”. Se Weibull 1925 om gåvobrevets text och tolkning. Faximili: http://img.kb.dk/tidsskriftdk/pdf/hto/hto_9rk_0003-PDF/hto_9rk_0003_98572.pdf.

Lumaby omnämns tillsammans med Helsingborg och Lund där Knud avstår från delar av midsommargälden (en tomtskatt). En del vill tolka detta som att Lumaby tillhörde Skånes städer vid tiden för gåvobrevets upprättande. Om så är fallet är inte helt klart.

⁴³ Några kartor, någon tavla, beskrivningar i levnadsteckningar. Dock tycks Lomma kyrkoarkivs handlingar vara förkomna. Fler källor kan finnas i Riksarkivet i Köpenhamn.

⁴⁴ Sedan 1679 har Lomma tillsammans med Fjellie och Flädies församling varit prebendeförsamlingar åt biskopsstolen i Lund. En förordning som för Fjellie och Flädies del upphörde år 1870 men som för Lommas del varade ända till år 1919. Under prebendetiden fungerade en ordinarie komminister som församlingens präst och med kyrkoherdens funktion som vice pastor. Carlquist 1954 s. 310–311.

⁴⁵ En kommenterad utgåva av Falcks beskrivning utgavs år 1932 av Tage de la Motte. Falck tjänstgjorde som vice pastor i Lomma 6/2 1822 – 10/10 1831.

⁴⁶ Brunius byggnadsideal var det dunkla valvslagna medeltida kyrkorummet. Den mellanliggande tidens ideal, nyklassicism, renässans och barock ansåg han var ödsliga och profana. Kanske är det därför han skriver så lyriskt om Lomma kyrka som inom tjugo år skulle behöva en så omfattande renovering att ett rivningsbeslut togs. Om Brunius se till exempel Brander Jonsson 2001 s. 220–222.

⁴⁷ Brunius, protokoll vid syneförrättning år 1837.

⁴⁸ Falck [1830] 1932 s. 21.

⁴⁹ Brunius, protokoll vid syneförrättning år 1837.

ett i väster och ett i sakristian och ett i det gravkor som troligen är en senare tillbyggnad då man då denna plats hittat tegel från denna del.⁵⁰

Kyrkan fick sitt torn under 1500-talet med en trappa på norra utsidans vägg.⁵¹ När Brunius inspekterade kyrkan var tornet försett med trappstegsgavlar, krönt med vindriktningsvisare och täckt med blyskivor till skillnad från taket i övrigt som var täckt med tjärat spån. Brunius önskade dock att blyskivorna skulle bytas ut mot taktegel.⁵² Det blytäckta taket ersattes 1742–1744 med spåntak, för att takstolarna inte längre orkade hålla uppe det tunga blytaket.⁵³ Vad som hände med det värdefulla blytaket framgår inte av källorna, kanske gjorde man som andra församlingar sålde det för att få pengar till kyrkokassan.⁵⁴

Predikstol, fast bänkinredning och ett renässansaltare införskaffades år 1566, enligt en latinsk inskription med upphöjda bokstäver framgår att ”Asmundius i sitt sjätte ämbetsår 1566 låtit uppsätta” altartavlan. Altartavlan utgjordes av en fyrkantig tavla, vilken vilade på ett underrede som bär upp en himmel i form av en kvartcirkel. I mitten kunde man se en liten sköld där Simson öppnar lejonets gap. Där finns sex oljemålningar: Maria i krubban med barnet, nattvarden, Kristus i örtagården, korsfästelsen, uppståndelsen samt Kristi uppenbarelse. De sex tavlorna med motiv från Jesu liv är det enda som är bevarat från den gamla kyrkans altartavla. De hängde först i södra sidoskeppet i den nya kyrkan⁵⁵ för att efter renoveringen år 1935 ingå i den nya altaruppsatsen.

Det berättas att när kyrkoherde Jonas Anfeldt från Knästorp vid 81 års ålder en söndag år 1846 predikade och gick ner från predikstolen råkade han, enligt sockentraditionen, slå huvudet i ett av valvfästena som bar upp valven.⁵⁶ Så trång var kyrkan att en ståtlig kar fick böja på huvudet för att kunna ta sig ner från predikstolen. Carlquist menar att det var i predikstolsdörren som Anfeldt slog huvudet. Han blev dock aldrig återställd och dog strax efter att han fyllt åttiotvå år.⁵⁷ Episoden visar att medeltidskyrkan på flera sätt var liten, låg och trång. ”Kyrkan är på långt när icke tillräckligen ljus och rymlig”, kunde kontraktsprosten Nils Grönberg konstatera vid visitationen år 1855.⁵⁸

Frågan om kyrkan var tillräckligt rymlig var ständigt återkommande vid biskoparnas visitationer under 1800-talet. Ofta, precis som i Lommas fall, handlade det om att inte tillräckligt många av församlingsborna rymdes i kyrkorummet och att medeltidskyrkorna upplevdes allt för mörka. Om församlingen valde att behålla kyrkan eller bygga ut istället för att bygga nytt uppmannades man att ta upp större fönster.

En annan fråga som biskoparna tog upp handlade om vården av kyrkan, inte endast byggnadsvården i strikt mening utan hur man städade, plockade undan och förvarade saker. Biskop Faxe skrader inte orden när han i sin ämbetsberättelse år 1814 skriver:

Oangenämt har det för Herr Biskopen varit att under sina resor i Stiftet, anträffa exempel af åsidosatt omsorg för Kyrkans renhållning och snygghet. Menskliga känslan väntar ej att på sådane rum i detta

⁵⁰ Falck [1830] 1932 s. 21.

⁵¹ Falck [1830] 1932 s. 21.

⁵² Brunius, protokoll vid syneförrättning år 1837.

⁵³ Falck [1830] 1932 s. 21.

⁵⁴ Under 1800-talet betraktades blytaket som en kyrkans kapitalreserv som kunde hjälpa en fattig församling att klara av nödvändiga reparationer av kyrkan. Fernlund 1982 s. 36.

⁵⁵ de la Motte 1932 s. 43.

⁵⁶ Jacobsson 2009 s. 312.

⁵⁷ Carlquist 1954 s. 173.

⁵⁸ Protokoll prostvisitation 1855. Nils Grönberg var kyrkoherde i Hyby och kontraktsprost i Bara kontrakt 1846–1867.

afseende såras af motbudande intryck, och de yttre sinnena böra, åtminstone i Templen fredas för oangenäma sådana som brännvinsredskap o. d. det Herr Biskop funnit i Kyrkor upplagdt äfven i fönster och under predikstolar.⁵⁹

De brännvinsredskap han nämner är delar till destilleringsutrustningen som förvarades i kyrkan under den tid på året som det inte var tillåtet att bränna sitt brännvin. Om biskop Faxé hittade sådant tillbehör i Lomma kyrka har inte kunnat beläggas.

När diskussionen om renovera, bygga ut eller bygga ny kyrka i Lomma pågick firades gudstjänst enligt 1811 års Kyrkohandbok. Efter 1700-talets och upplysningstidens reducering av gudstjänstens liturgi, enligt biskoparnas ämbetsberättelser, ofta genomförda utifrån enskilda prästers eget gottfinne börjar ett liturgiskt arbete som bland annat tar sikte på att samma gudstjänst, av konungen stadfäst, ska firas i hela landet. Högmässa utan nattvard, den valigast förekommande gudstjänstordningen såväl i Svenska kyrkan som helhet som i Lomma församling, kan beskrivas som en utbyggd predikoakt med kompletterande altartjänst.⁶⁰ Centralt var alltså det talade ordet. Predikstolen behöver en central placering för att församlingen såväl ska kunna se som höra prästen. Det var inte ovanligt med predikningar kring en och en halv timme varefter viktiga meddelande skulle läsas upp. Kyrkorummet var inte bara tänkt som gudstjänstrum utan fungerade också som ett rum för folkupplysning och meddelande i statsförvaltningens tjänst. För att en lag skulle gälla i en socken måste den läsas upp under högmässan. Dessutom skulle även kyrkliga kungörelser, lokala och privata pålysningar läsas upp. Oloph Bexell menar att detta förfarande bidragit till att över 800 stora kyrkor nybyggdes i Sverige under 1800-talet. Många skulle beredas plats för att kunna höra den viktiga uppläsningen.⁶¹

När beslutet om att riva den gamla kyrkan och bygga en ny på nästan samma plats hade Wilhelm Flensburg (biskop 1865–1897) tillträtt som biskop i Lunds stift med Lomma som prebende. Flensburg och den lundensiska högkyrkligheten⁶² såg kyrkobyggnaderna som en symbol för religionens ställning i ett allt mer sekulariserat samhälle. Kyrkobyggnaden uppfattades som himmelrikets port och skulle därför vara stor, ljus och vacker.

Vid prästmötet år 1870, alltså vid samma tid som byggperioden för nya kyrkan i Lomma, presenterar Flensburg sitt kyrkobyggnadsprogram då han förklarar att i varje församling ska det finnas ”ett åt Herren helgat tempel” där församlingen på ett särskilt sätt kan vara nära Gud. För att församlingen ska kunna erfara Guds närhet bör kyrkans arkitektur vara sådan att den ”på hvarje sinne utöfva ett starkt och gripande intryck” som en försmak av himmelriket. Nyckelorden är skönhet och en förgård till himmelen.⁶³ Fernlund påpekar att Flensburg är den första av biskoparna efter reformationen som tillerkänner arkitekturen ett självständigt värde som påverkansfaktor för människans gudsupplevelse, ”i en vacker kyrka blir man religiös”.⁶⁴

Att riva en kyrka under 1800-talets senare hälft var ett farligt äventyr. Ofta var det som i Lommas fall lantarbetare från socken som hjälpte till. Som belöning fick de eller deras arbetsgivare jordägande bönder ta med sig rivningsmaterial som inte skulle

⁵⁹ Biskop Wilhelm Faxé i sin ämbetsberättelse till prästmötet år 1814. *Lunds stifts prästmöteshandlingar 1814 s. 88.*

⁶⁰ För utvecklingen under 1700-talet och om 1811 års Kyrkohandbok se Martling 1992 s. 75–116.

⁶¹ Bexell 2008 s. 79; Bexell 2009.

⁶² Om lundensisk högkyrklighet och den stora fakulteten se till exempel Jarlert 2001 s. 179–181.

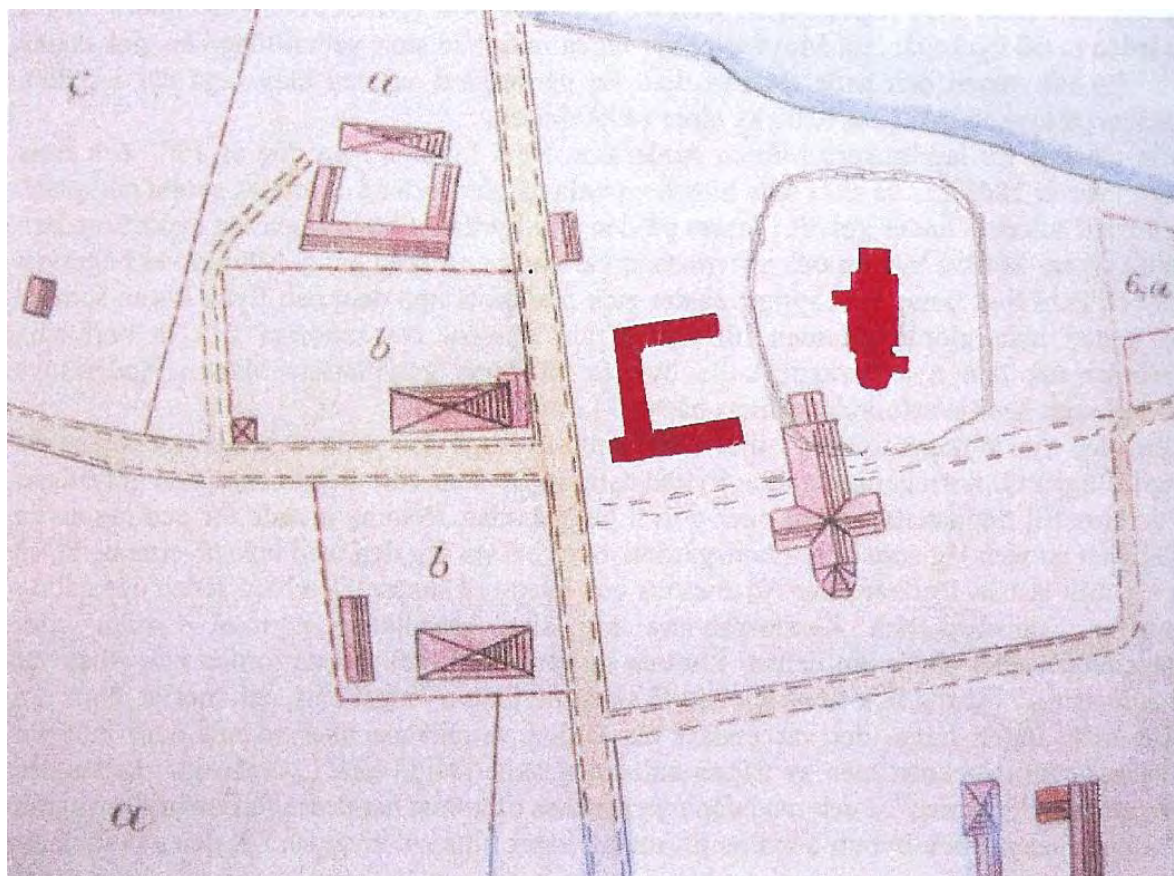
⁶³ Biskop Wilhelm Flensburg i sin ämbetsberättelse till prästmötet år 1870. *Lunds stifts prästmöteshandlingar 1870 s. 8.*

⁶⁴ Fernlund 1982 s. 62. Om Flensburgs kyrkobyggnadsprogram se Fernlund 1982 s. 59–65.

återanvändas. Den privata belöningen bestod i brännvin, förmodligen var det både si och så med nykterheten.

Vid rivning av den gamla kyrkan var det fritt fram att ta rivningsmaterial vem som ville och som hade användning för något. Så talade min morfar om för far att det vara en som lade beslag på predikstolen för att ha till hundbo.⁶⁵

Dramatiska berättelser från rivningen av medeltidskyrkan berättar att en av klockorna i tornet lossnade och föll ner på valvet, men som tur var höll både klocka och valv. Vem som ville kunde ta med sig gravstenar som användes till trappsteg, broar och golv i uthus. Kyrkoherde Wihlborg⁶⁶ räddade två träskulpturer från 1600-talet föreställande evangelisterna Markus och Johannes. Dessa placerades först i den södra korsarmen i den nya kyrkan men har senare i samband med att en kororgel byggdes år 1979 placerats på vardera sida på första pelaren vid ingången till koret. Flyttningen dit gjordes för att skulpturerna inte längre var synliga från mittskeppet då de skymdes av orgeln som var placerad i södra sidoskeppets bänkar.⁶⁷ Även altaret togs tillvara och tjänstgjorde i den nya kyrkan fram till och med renoveringen år 1935 då det byttes ut mot ett nytt altare.



Den gamla kyrkan (rödmarkerad på kartan) låg ner mot åkanten och något norr om nuvarande kyrka. Att man flyttar kyrkan längre upp från åkanten hör samman med att vattnet tidvis flödade så högt att kyrkogårdsmuren blev förstörd.⁶⁸ År 1870 hade Klockargården

⁶⁵ Jacobsson 2009 s. 313.

⁶⁶ Nils Carl Herman Wihlborg fungerade som kyrkoherde i Lomma 1859–1872.

⁶⁷ Kororgeln tillverkades av J Kühnells orgelverkstad i Lund och målades i samma färg som bänkinredningen. Vid kyrkans renovering år 1993 flyttades orgeln till församlingshemmet.

⁶⁸ Jacobsson 2009 s. 313.

(rödmarkerad) flyttats till kartans nedre högra kant. Den streckade vägen tvärs genom kyrkogården visar vägen till norrgårdarna, vilken idag följer kyrkogårdsmuren öster och norr om kyrkan.

Nya kyrkan

Den 11 juli 1873 besiktigades den nya kyrkan, fem dagar efter invigningen som förrättades av biskop Wilhelm Flensburg den 6 juli 1873.⁶⁹ Kostanden kom att uppgå till 41 313 riksdaler. Byggmästare Andersson hade felkalkylerat och gjorde en förlust på drygt 8 000 riksdaler varför församlingen beslöt att betala ytterligare 3 000 riksdaler till honom. Kyrkan i Lomma byggdes under den mest intensiva byggperioden i Lunds stift efter reformation. Under tiden 1840–1880 byggdes 160 kyrkor helt nya eller utsattes för stora om och tillbyggnader bara i Skånedelen av stiftet.⁷⁰ Att gamla kyrkan revs och en ny uppfördes just vid denna tid är, enligt Siegrun Fernlund, en naturlig följd av befolknings- och samhällsutvecklingen. Befolkningsstillväxten var stark också på landsbygden och det begynnande bruksamhället Lomma med sina tegelbruk. En annan viktig påverkan var den enskiftesförordning som för Skånes del utfärdades den 31 mars 1803 då ett antal gårdar flyttades ut från byn runt kyrkan. Fernlund för fram tanken att kyrkans betydelse som samlingsplats snarare ökade än minskade då den dagliga sociala samvaron inte längre var lika naturlig.⁷¹

Till kyrkstämmen den 15 januari 1864 hade tre förslag tagits fram. Ingen av dessa kom att genomföras då de inte väckte stämmans gillande. Det första förslaget var utarbetat av professor Meldalh, det andra av muraremästare Österberg. Båda dessa förslag var olika former av tillbyggnader medan ett tredje förslag av arkitekt Fenger var en mindre ombyggnad förutom tornet. Kyrkostämman beslutade först att anta muraremästare Österbergs förslag eftersom man nyligen uppfört ett skolhus, varför det var lämpligt med ett inte allt för dyrt förslag. Egentligen var kyrkstämmen djupt oeniga, inte minst krävde professor Nathorst på Alnarp att få påverka nybyggnaden varför fler förslag infordrades.⁷²

De första ritningarna för en helt ny kyrkan gjordes av domkyrkoarkitekt Helgo Zettervall, men eftersom han krävde för högt arvode, överlämnades arbetet till Landskronaarkitekten H. A. Nielsen, som verkar vara påverkad av Zettervalls förslag och tankar. Studerar man kyrkorådsprotokollen noga förstår man att parallella förhandlingar fördes med såväl Zettervall som Nielsen. Beslut om att anta Nielsens förslag till ny kyrka togs av kyrkostämman den 20 februari 1870.⁷³ Den nya kyrkan bestod av ett ljust rum med förankring i klassicismen. Kyrkan var byggd ”i ren och ädel stil” och ”gör ett godt intryck. Hon är rymlig, smakfullt inredd och företer i sin prydlighet något fritt och gladt.”, heter det i ett reportage i samband med invigningen.⁷⁴

Den färdiga kyrkan kom att bestå av ett relativt stort kor som avskiljs från långhuset med en halvcirkelformad triumfbåge. Avskildheten mellan koret och långhuset markeras även genom att korfönstren efterhand blev målade medan långhusets fönster har vanligt fönsterglas. Byggnadsmaterialet i yttermurarna, vilka är skalmurade, består av maskintillverkad gult Lommategel från Kockums tegelbruk. Det romanska stildraget framträder bland annat i den tunga och kompakta murmassan, som lättas upp av blinderingar och stora rundbågiga fönster. Kraftiga strävpelare är anslutna till fasadens mest belastade partier. Under takfoten och längs

⁶⁹ Protokoll vid byggnadsnämndens sammanträde den 11 juli 1873 jämte slutbesiktningsanteckningar av H. A. Nielsen, stadsarkitekt i Landskrona.

⁷⁰ Knorring 1991 s. 47.

⁷¹ Fernlund 1982 s. 11–14.

⁷² Protokoll Kyrkstämmen 15 januari 1864.

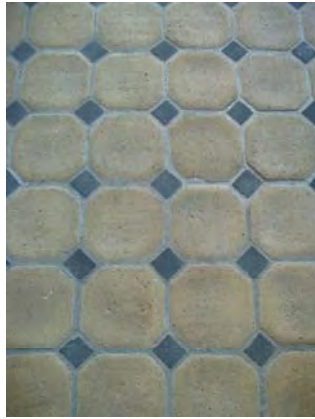
⁷³ Protokoll Kyrkstämmen 20 februari 1870.

⁷⁴ Lunds Weckoblad 8 juli 1873.

gavelspetsarna löper en rundbågefris och den tunga västportalen bärs upp av massiva kolonner med tärningskapitäl.

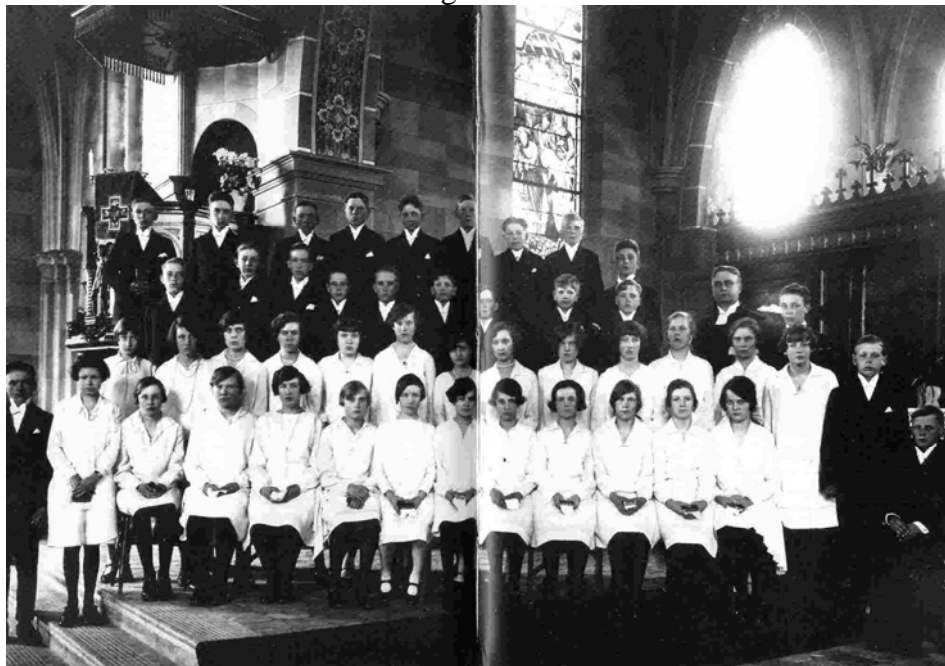
Över valven har man förutom flamtegel även använt större sandstensblock från den gamla kyrkan liksom cement från den lokal cementfabriken.

Tornrummet har cementgolv. I mittgången, södra och norra korsarmarna samt koret är golvet belagt med sexkantiga gula tegelplattor med mindre kvadratiska svarta emellan.



Sakristia hade från början trägolv, men vid renoveringen år 1935 las även här tegelgolv. Bänkkvarteren, som hela tiden varit slutna har trägolv.

Efter några år dekorationsmålades kyrkan på 1890-talet av dekorationsmålare Svante Thulin. Väggarna var kalkmålade i smutsgrå färg med fogindelning. Valvribborna var målade med röda och gröna ränder samt dekorerade med schablonornamentik. Græbe antyder att Lundadomen tydligen varit förebild.⁷⁵ Bänkinredningen liksom predikstol, altarvägg och orgelläktare var målade i ekimitation.⁷⁶ Vid renoveringen år 1935 stålborstades och kalkvattentvättades väggar och valv för att avlägsna schablondekorerings. Kyrkan kalkmålades därefter i en ljus färgton.⁷⁷ Till dekorationsmålningen hörde en stjärnhimmel i korets valv som kalkades över vid renoveringen år 1935.



⁷⁵ Eiler Græbe Tjänstememorial betr. Lomma kyrka till Kung. Byggnadsstyrelsen mars 1933.

⁷⁶ Eiler Græbe Tjänstememorial betr. Lomma kyrka till Kung. Byggnadsstyrelsen mars 1933.

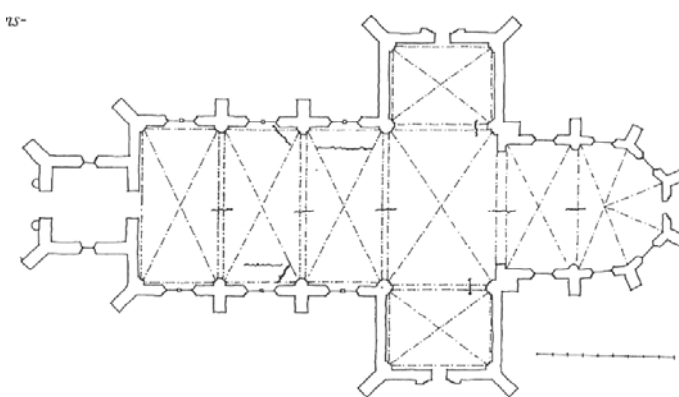
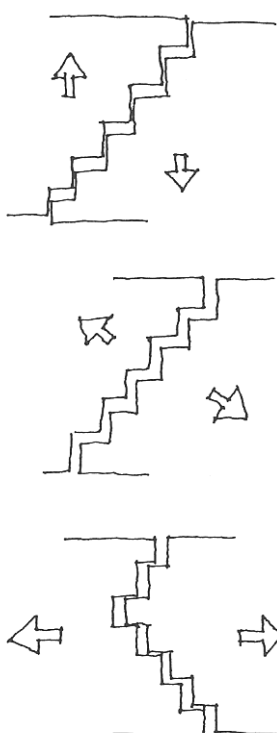
⁷⁷ Eiler Græbe Arbetsbeskrivning över restaureringsarbeten i Lomma kyrka, Lunds stift, Malmöhus län, januari 1935.

Renovering 1935

Renoveringen var helt nödvändig enligt Græbe:

Sprickbildningarna i långhusets valvbågar (framförallt bågen mellan första och andra valvtravén) äro av synnerligen allvarsam art, och kraftiga åtgärder böra vidtagas för att hindra valvens nedstörtning. Gundundersökning och provbelastning av grunden bör äga rum.⁷⁸

Då kyrkobyggnaden är ett sammansatt system av olika byggnadsdelar, murar, valv och takstol som normalt är i jämvikt med varandra kan fackmannen genom sprickmönstren avläsa hur de olika byggnadsdelarna rör sig i förhållande till varandra och därmed förstå var kyrkans svaga punkter finns. Genom att studera var i sprickan den största bredden finns kan man veta i vilken riktning rörelsen sker (se figurer 1 och 2).⁷⁹



Figur 1 (ovan)
Takplan i Lomma kyrkan med sprickmönster.
(Ahrén, Alwén, Antell, Hornby & Johansson 1991 s. 172)

Figur 2 (till vänster)
Sprickmönster ger anvisningar om sättningar och rörelser i murverket.
(Ahrén, Alwén, Antell, Hornby & Johansson 1991 s. 171)

Græbe påpekade även att:

Långhusets valvbågar visar betydande sprickbildningar i toppen, framkallade av kraftiga sättningar i grunden. Det gäller i synnerhet bågen mellan första och andra valvtravén från väster räknat. Sättningarna uppstodo snart efter kyrkans byggnad och lära sedan ej ändrat sig väsentligt. Golvet har sjunkit mycket vid ingången från vapenhuset, vilket tydligt synes även på bänkkvarteren.⁸⁰

Orsakerna till sprickbildningen åtgärdades vid renoveringen år 1935. I dag rör sig kyrkan så lite att ingen ny sprickbildning finns i kyrkorummet. Dock finns en sprickbildning i tornet som står under kontinuerlig uppsikt. Rörelserna i tornet kan, men det är inte bekräftat, höra samman med vibrationer som uppkommer i samband med klockringning, men kan också höra

⁷⁸ Eiler Græbe Tjänstememorial betr. Lomma kyrka till Kung. Byggnadsstyrelsen mars 1933.

⁷⁹ Ahrén, Alwén, Antell, Hornby & Johansson 1991 s. 171–173.

⁸⁰ Eiler Græbe Tjänstememorial betr. Lomma kyrka till Kung. Byggnadsstyrelsen mars 1933.

samman med markförhållanden under tornet. Dessa sättningsprickor är de mest allvarliga och något som måste bevakas.⁸¹

Det finns även sprickor orsakade av sidokrafter från takstolar i kombination med en horisontell vindlast. Dessa sprickor återfinns t ex i Lomma kyrka som horisontella sprickor i valvkappan. Sprickorna uppkommer när en undre del av valvkappan och sköldbågen följer med yttermurarnas rörelse utåt.⁸²

Församlingen hade en önskan om att frilägga koret och att skapa en ny altaruppsats. Den cirka tre meter höga altarpåbyggnaden togs bort och en mindre sakristia uppfördes bakom altaret. Ett nytt altare införskaffades. Græbe ansåg att sakristians ytterdörr blev onödig och kunde sättas igen, vilket dock aldrig gjordes.⁸³

Golvet i sakristian, som hitintills varit av trä läggs nu om med samma typ av golvplattor som i resten av kyrkan. I bänkkvarteren förnyades trägolven såväl avseende golvstockar som golvbräder. Då det gamla golvet delvis var uppbrutet anlades först ett betongunderlag, som isolerades med aska för att motverka framtida fuktvandring. Golvplattorna i mittgången från entré till korttrappan togs upp och lades om i cementbruk. Fotpanel av klinker sattes upp längs väggarna såväl i sakristia som i övriga kyrkan.⁸⁴

Före renoeringen fanns endast elbelysning i vapenhuset, i tornet och på orgelläktaren samt några strålkastare bakom triumfbågen. I samband med renoeringen kompletterades belysningen med bland annat åtta mässingslampetter, med formen av facklor, utplacerade på kyrkans ytterväggar. Lampetter och två nya takkronor införskaffades och orgeln försågs med eldriven bälg.⁸⁵

Lördagen den 13 juli 1935 återinvigdes kyrkan av biskop Edvard Rodhe efter den stora renoeringen då även en mängd fasadtegel, som vittrat sönder och därför hade ersatts liksom ett nytt golv i tornrummet vid kyrkklockorna.⁸⁶

Sedan Lomma kyrka byggdes år 1873 och fram till renoeringen år 1935 pågick ett livligt samtal om gudstjänstens utformning i Svenska kyrkan. Hur mycket av detta, förutom att vi måste förutsätta att man efterlevde nationellt fattade beslut, som påverkat gudstjänstlivet och renoeringen kan vi inte veta utan djupare efterforskningar. Troligen var det inte mycket.

Det liturgiska restaureringsarbetet som pågick under 1800-talet var till stor del Strängnäs-biskopen Uddo Lechard Ullmans⁸⁷ förtjänst och kom att resultera i Kyrkohandbok 1894. Ullman formulerade fyra liturgiska principer som skulle kunna sammanfattas som att de långa och mångordiga liturgiska formuläerna borde förkortas, en variation och omväxling borde skapas i anslutning till kyrkoåret, församlingens aktivitet i liturgin borde stimuleras och förutom predikogudstjänsterna borde en rad liturgiska bigudstjänster införas.⁸⁸ Detta program fick bland annat till följd att anvisningen om högmässans ingångspsalm ändrades från ”ska vara kort”, i Kyrkohandbok 1811 till ”lämpas efter dagens beskaffenhet och ställning i kyrkoåret” i Kyrkohandboksförslaget 1894. Församlingen uppmanades att sjunga med i *Kyrie*,

⁸¹ Ahrén, Alwén, Antell, Hornby & Johansson 1991 s. 173.

⁸² Ahrén, Alwén, Antell, Hornby & Johansson 1991 s. 173.

⁸³ Eiler Græbe Tjänstememorial betr. Lomma kyrka till Kung. Byggnadsstyrelsen mars 1933.

⁸⁴ Eiler Græbe Arbetsbeskrivning över restaureringsarbeten i Lomma kyrka, Lunds stift, Malmöhus län, januari 1935.

⁸⁵ Eiler Græbe Arbetsbeskrivning över restaureringsarbeten i Lomma kyrka, Lunds stift, Malmöhus län, januari 1935.

⁸⁶ Kyrkorådets protokoll 29 mars 1932.

⁸⁷ Uddo Lechard Ullman (1837–1930).

⁸⁸ Bexell 1987.

Sanctus och *Agnus Dei* samt besvara böner med ”amen”. Församlingens aktiva delaktighet var, enligt våra dagars sätt att tänka ringa, men var vid slutet av 1800-talet och början av 1900-talet ett uttryck för en ökad delaktighet.

De liturgiska strävanden som via 1894 års kyrkohandbok resulterade i 1926 års kyrkohandboksförslag ogillades skarpt av de skånska prästerna i Torna och Bara kontrakt. Främst ogillade man att nattvardens sakrament så tydligt lyftes fram och att skriftermålet skulle infogas i högmässan. Detta handboksförslag var inte, menade man, ”med tillräcklig klarhet orienterat efter reformationens evangeliska principer, vilka kräva Guds ord och tron förbliva huvudstyckena i gudstjänsten”.⁸⁹

Under de femtiosju år som skulle förflyta fram till nästa renovering fortsatte det liturgiska förnyelsearbetet med raketfart. Under denna period och vid själva renoveringen finns det tydliga tecken i kyrkorummet som vittnar om att de liturgiska och kyrkomusikaliska rörelserna påverkat bruket av kyrkorummet. Så har till exempel musiklivet utvecklats med allehanda konserter liksom att kören har fått en självklar plats i gudstjänstlivet, vilket bland annat bidragit till att först en kororgel införskaffades och lite senare att sidoskeppens bänkar ersattes av lösa stolar.

Lekmännen aktiverades bland annat med läsning av episteltexten och efterhand även av den gammaltestamentliga texten, vilket bidrog till införskaffandet av en ambo. Redan av undersökningen Kyrklig sed 1968 framgår att lekman läser episteltexten och att så har pågått en tid, medan det av underökningen år 1974 framgår att lekman aldrig läser någon text.⁹⁰ Vad om har hänt här är att församlingen bytt kyrkoherde. Där den äldre Berglund uppmuntrade lekmannamedverkan medan den yngre Ståhl åtminstone på denna punkt inte släppte fram lekmännen. Det framgår även av frågeformuläret att lekmän inte medverkar på annat sätt än genom kollektupptagning. Först i och med ibruktagandet av 1986 års kyrkohandbok blir processioner (främst med kör, kyrkvårdar och präster) mer frekvent brukade liksom att kyrkvårdar bär fram nattvardsservisen.⁹¹ En annan intressant notering är att när de flesta svenska församlingar har eller har haft åtminstone en kvinnlig kyrkvård har Lomma församling fortfarande inte haft någon.⁹²

Kyrkbänksfolkets delaktighet genom att läsa med i Syndabekännelse, *Credo*, Fader vår har också växlat över tid. Längre noteras att endast enstaka gudstjänstdeltagare läser med. Efter år 1986 noteras att det är mer allmänt, dock läser fortfarande år 2010 färre med i *Credo* än i Syndabekännelse och Fader vår.⁹³

Renoveringen 1992–1993

Den tredje större renoveringen på 1990-talet var nödvändig efter årtionden av eftersatt underhåll. Färgen på väggar och tak var smutsgrå, kalkputsen hade spruckit på många ställen och kyrkbänkarna behövde delvis lagas och göras bekvämare och mer sittriktiga. Moderna bekvämligheter som handikapptolett med skötbord saknades liksom ett kombinerat väntrum och samtalsrum behövdes. Den tekniska utrustningen var ålderdomlig liksom uppvärmningen. Från början var kyrkan uppvärmd av fyra järnkaminer, som eldades med ved, kol eller koks. Rökgångarna utgjordes av oisolerade plåtrör ända upp tillnocken.⁹⁴ Först vid renoveringen på 1930-talet ersattes järnkaminerna med oljepanna. Ny oljedad centralvärme satts nu in

⁸⁹ Remissvar från Torna- och Barakretsen av Allmänna Svenska Prästföreningen. Förmodligen är svaret formulerat av Sam Stadner (1872–1937), som var stor motståndare till det infogade skriftermålet och vid denna tid var kyrkoherde i S:t Petri och Norra Nöbbelövs församlingar i Lund.

⁹⁰ LUKA 12; LUKA 15.

⁹¹ För utvecklingen i Lunds stift se Aggedal 2001 s. 61–64.

⁹² Kyrklig sed 1974 var sista gången frågan om kvinnlig kyrkvård ställdes eftersom de flesta församlingarna vid denna tid hade såväl manliga som kvinnliga kyrkvårdar. LUKA 15.

⁹³ LUKA 12; LUKA 15; LUKA 19; LUKA 21; LUKA 23; LUKA 28.

⁹⁴ Eiler Græbe Tjänstememorial betr. Lomma kyrka till Kung. Byggnadsstyrelsen mars 1933.

gemensamt för kyrkan, Byskolan och Gamla lärarebostaden. Denna centralvärme kom att var i bruk till år 2008 då den ersattes av jordvärme. En större sakristia med bättre förvaringsmöjligheter stod högt på önskelistan, varför korväggen sattes upp igen och altaret flyttades en och en halv meter närmare församlingen. I korsarmarna togs bänkkvarteren bort och ersattes med lösa stolar. Den stora kororgeln flyttades till församlingshemmet och en mindre kistorgel införskaffades

Till detta kommer hur församlingen ville bruka kyrkorummet i en tid då gudstjänstdeltagarna skulle engageras, köreerna få plats i närheten av kororgeln, konserter med hela kyrkan sjunger är på modet och närheten mellan altare (präst) och skepp (församling) är ett liturgiskt ideal. Vid renoveringen år 1993 hade Lomma församling under några år använt 1986 års kyrkohandbok som lyfter fram gudsfolkets liturgi, ett samspel mellan församling, präst, kyrkomusiker, kör och kyrkorum. Behovet att förändra kyrkorummet så att detta samspel framträder brukar innebära att ¹⁾ altaret placeras fristående, ²⁾ ordets gudstjänst får en egen möbel, ambo, ³⁾ prästen ges ofta en ledarplats vid sidan av altaret eller nedanför altartrappan kanske med en egen möbel, sedilia, ⁴⁾ orgel och kör placeras i kyrkans främre del och ⁵⁾ flyttbara stolar ersätter de fasta bänkarna. Det fristående altaret, ambon och flyttbara stolar genomfördes vid renoveringen år 1993 liksom möjligheten för körens placering i södra skeppet. Någon sedilia finns ännu inte även om prästen leder högmässan från stol och notställ nedanför kortrappan.

Efter att ha varit stängd över ett år återinvigdes Lomma kyrka midfastosöndagen den 21 mars 1993 av stiftets biskop K G Hammar.

Efter 1993

Efter den genomgripande renoveringen år 1993 har endast smärre justeringar gjorts förutom den nybyggda 41-stämmiga Åkerman & Lund-orgel med pipverk från en Henry Willis I-orgel från år 1876. Pipverket intonerat med engelsk klang är från samma tidsepok som kyrkan.⁹⁵

Ljusbärare där Riksantikvarieämbetet förordar en placering antingen i långhusets västra del eller under orgelläktaren.⁹⁶ Ingen av dessa placeringar kom att användas. Ljusbäraren har hela tiden varit placerad ovanför trappan i koret till söder.

Två nya processionskorsar invigdes första söndagen i advent 2009. Ett som vanligtvis har sin placering på norra sidan i direkt anslutning till altaret och ett som vanligtvis har sin placering i norra korsarmen vid dopfunten. Det senare är mindre och lättare och införskaffat för att barn, exempelvis vid dopgudstjänster eller gudstjänster med stora och små ska orka bära det. Båda processionskorsarna är tillverkade av Eva Wittje som i formgivningen anknyt till befintligt bildspråk i kyrkan; korset ovanför predikstolen som har en pendang på orgelfasaden. Treklöverformen ytterst på korsarmarna är en treenighetssymbol känd från tidig kristen tid liksom den runda kulan, vilken symboliserar jordklotet.



Under senare tid har mittdelen av altarringen avlägsnats och sätts endast fram vid konfirmation och om brudparet önskar falla på knä vid vigselgudstjänstens förbön. Öppningen mitt fram vill visa på att vägen till det heliga, till Gud, är öppen för alla och inte endast

⁹⁵ Invigningen skedde 6–7 februari 2010.

⁹⁶ RAA 1994-05-30/330-1206-1994.

tillgänglig för altarbetjänningen. Öppningen är även estetisk då församlingen, utan något som skymmer, kan se antependiet.

Detaljstudier

Altarväggen

Altarväggen, som skiljer kyrkorummet från sakristian bakom altaret, byggdes redan från början i Lomma kyrka, vilket innebar att koromgången inte var synlig från mittskeppet, ej heller de redan efter några år uppsatta glasfönstren. Vid de olika renoveringarna har altarväggen förändrats, rivits ner år 1935 för att åter sättas upp år 1993. Den första altarväggen hade bilder av Kristus och de fyra evangelisterna som arkitekten Nielsen på eget bevåg beställde i Köpenhamn där de färdigställdes under några månader våren 1873. Dessa bilder är idag placerade på norra korsarmens norra vägg med Kristus ovanför dörren och evangelisterna på vardera sida dörren.



Inför renoveringen år 1935 önskade församlingen frilägga koret och att skapa en ny altarpupsats. Redan i ämbetsberättelsen år 1928 ger kyrkoherde Albert Ahlert uttryck för önskemål om ”en annan anordning vid altaret, en mindre sakristia kunde inrättas bakom altaret i likhet t ex med Malmö S:t Petri och därigenom fri koromgång därigenom åstadkommas”.⁹⁷ Biskopen Edvard Rodhe konstaterade i visitationsprotokollet att det var önskvärt att altarväggen togs bort och att en mindre sakristia skapades bakom altaret. Det genomgående argumentet var som Rodhe formulerar det: ”därigenom skulle vinnas dels utsikt nerifrån kyrkan över de vackra målade glasfönstren, dels även en fri koromgång, som kunde bli ganska tilltalande”.⁹⁸ Även om Ahlert i sin ämbetsberättelse gör gällande att han lägger stor vikt och omsorg vid altartjänsten, nattvard firades upp till sex gånger om året, har detta knappast påverkat hans och församlingens inställning till att frilägga koret.⁹⁹

Græbe föreslår i en tjänsteskrivelse att altarskärmen avlägsnas, som enligt honom inte har något konstnärligt värde. ”En till sina detaljer klumpigt utförd vägg, som skiljer koret från absiden, bildar bakgrund för altarbordet. På konsoler fastgjorda i väggen stå snidade träfigurer föreställande Kristus och evangelisterna. De äro utförda i Köpenhamn och

⁹⁷ Ahlert ämbetsberättelse vid visitation 8–9 september 1928, Lunds Domkapitels arkiv F 11 ga:35.

⁹⁸ Visitationsprotokoll 8–9 september 1928, Lunds Domkapitels arkiv F 11 ga:35.

⁹⁹ Ahlert ämbetsberättelse vid visitation 8–9 september 1928, Lunds Domkapitels arkiv F 11 ga:35.

utan konstnärligt värde.”¹⁰⁰ Den cirka tre meter höga altarväggen togs bort och en mindre sakristia uppfördes bakom altaret.

Altaruppsatsen, ramen till de sex tavlorna från år 1556 av Pehr Hollbeck, ritades av Græbe, byggdes i kvistren furu och placerades på en sockel framför skåpet i sakristian.¹⁰¹ Ett nytt altare införskaffades. Vad det som hände med det gamla altaret är höjt i dunkel. Beslutet att riva väggen och frilägga koret föregicks dock av livliga diskussioner.



När det var dags för nästa stora renovering i början av 1990-talet var församlingen i stort behov av förvaringsutrymmen. Sakristian ansågs för liten och det stora kassaskåpet, vilket var placerat i korets norra del invid väggen, syntes från mittskeppet. Förvaringsutrymme behövdes för de textiler som enligt tidens bruk införskaffats sedan förra renoveringen. Det handlade om skrudar och antependier i de liturgiska färgerna, men även om annan liturgisk rekvisita som ny nattvardsservis, ljusstakar och vaser. Antalet liturgiska böcker hade blivit fler och inskränkte sig inte längre endast till en psalmbok och ett Missale; nu kunde det handla om flera olika psalmböcker som användes vid samma gudstjänst. Missalet innehöll inte längre kyrkoårets texter, varför en särskild Evangeliebok behövdes. Församlingen firade oftast gudstjänst enligt en särskild upptryck och utdelad agenda som ändrades efter kyrkoåret eller gudstjänstens tema. Dessa behövde också förvaras. Till detta kom behovet av att skapa utrymme för att kunna diska nattvardsservisen som i takt med fler nattvardstillfällen användes flitigare och ett utrymme för att bereda blommor och annan utsmyckning, varför såväl beredningsrum med vask som toalett byggdes i sakristian. Allt detta gjorde att församlingen åter satte upp en altarvägg med ingång till sakristian på båda sidor om altaret.

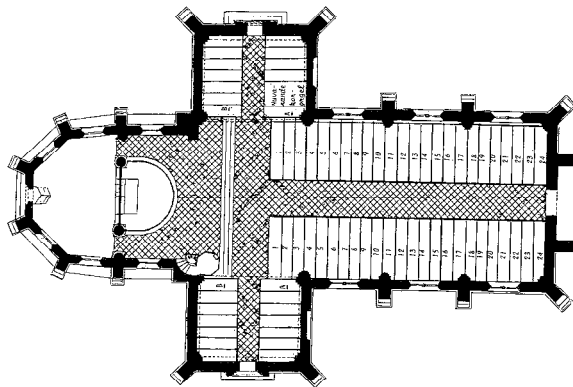
Ett nytt altare införskaffades, vilket placerades fritt från sockeln med altaruppsatsen så att mässan kan firas *versus populum*. Det fristående altaret, som nu flyttats närmare församlingen, målades i samma färger som altarväggen och bänkarna och var tänkt att inte bära *antependium*. Då församlingen äger konstnärligt utförda antependier återfördes bruket att använda *antependium* från och med advent år 2006.

¹⁰⁰ Eiler Græbe Tjänstememorial betr. Lomma kyrka till Kung. Byggnadsstyrelsen mars 1933.

¹⁰¹ Ramen skänktes av kyrkorådsledamoten konsul W de Sharengard. Eiler Græbe Arbetsbeskrivning över restaureringsarbeten i Lomma kyrka, Lunds stift, Malmöhus län, januari 1935.



Bänkarna



Ista stolen reservas, 2dra och 3dje tilldelas Alnarps lantbruksinstitut, 4de tilldelas Habo och Prästberga, 5te tilldelas nr 1 i Lomma, Vinstorp och Karstorp, 6te tilldelas nr 2 i dito, 7de tilldelas nr 3 i dito, 8de tilldelas nr 4 i dito, 9de tilldelas nr 5 i dito, 10de tilldelas nr 6 i dito, 11te tilldelas nr 7 i dito samt nrr 8, 9 och 10 i Lomma, 12te tilldelas nrr 11, 12 och 15 i Lomma, 13de tilldelas Brohus och Mariedal och 14de tilldelas Kustvakterna. De övriga stolarna i längskeppet tilldelas ungdomen, främsta stolen A vid västra sidan i vardera flygeln tilldelas Lomma Tegelbruk och B vid östra sidan i vardera flygeln klockare och folkskollärare. (Ur § 2 i kyrkostämmans protokoll.)

Vid kyrkstämman den 8 juni 1873 fördelades bänkarna enligt tidens ordning med en omröstning där antalet röster hörde samman med gårdarnas storlek.¹⁰²

Kyrkobyggnadsnämnden hade vid sitt sammanträde några veckor tidigare gjort upp ett förslag till fördelning, vilket antogs med stor majoritet, även om motståndet var så kompakt mot förslaget att kommunalnämndens ordförande, Nils Jönsson i Vinstorp, ”anhöll att få i protokollet upptaget, att antalet av de personer, som röstade för förslaget, var 16, men af dem, som röstade mot detsamma, 34”.¹⁰³ Att man fördelade bänkarna vid denna tid vittnar om en konservativ bygd, då bänkindelning allmänt avskaffades under 1800-talets senare del. Tidigast skedde detta i Eksjö församling i Linköpings stift år 1845.¹⁰⁴ Det antecknades även att ett enhälligt beslut togs om att ingen skulle ”äga rätt att utesluta någon ur sin” bänk utan man var skyldig att så länge utrymme fanns låta besökare få sittplats.¹⁰⁵ Normalt tillämpades

¹⁰² Rösträtten stod under denna tid i direkt proportion till ägandet av fast egendom eller andra tillgångar. Detta medförde att ett fåtal jordägande bönder med stora gårdsarealer fick majoritet mot ett större antal personer som hade avvikande mening men som inte ägde lika mycket.

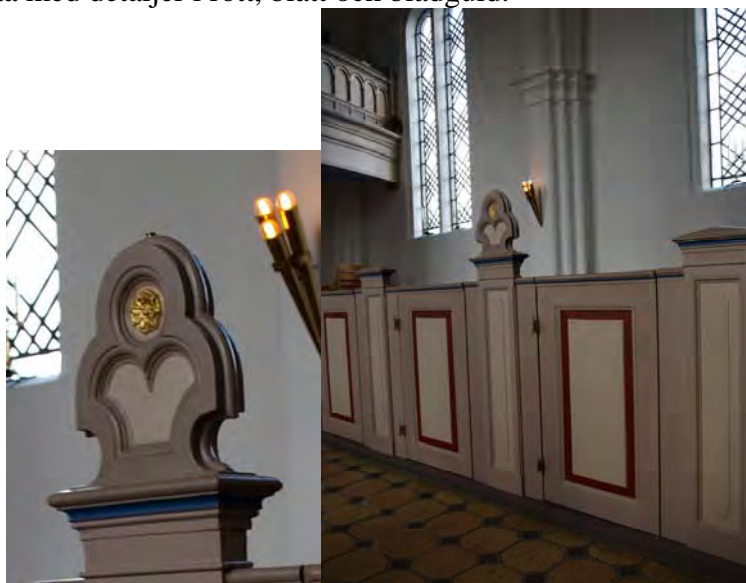
¹⁰³ Kyrkostämman, protokoll 8 juni 1873 § 5.

¹⁰⁴ Bexell 2003 s. 15.

¹⁰⁵ Kyrkostämman, protokoll 8 juni 1873 § 3.

mans- och kvinnosida, men anteckningar gör gällande att protesterna var många såväl mot denna sed som mot att placeringen i kyrkbänkarna gjordes efter gårds- eller yrkestillhörighet. För biskopen och hans familj reserverades de första bänkarna men användes ofta av andra prominenta personer då biskopen och hans familj ytterst sällan kom från Lund.

Vid renoveringen år 1935 breddades bänkarna i sitsen med 36 centimeter för att komforten skulle bli bättre. En list i ryggstödet togs bort, då den skavde i ryggen om man inte satt exakt rätt. Genom att ta bort listen kunde ytterliggare en person sitta på varje rad. För komfortens skull sänktes även fotbrädan. Åtta nya bänkar införskaffades till södra korsarmen, vilka togs bort vid nästa renovering år 1993.¹⁰⁶ I långskeppet behölls bänkgavlarna medan bänkar, sits och ryggar med extra bred list för psalmboken, liksom tillhörande dynor i grått var helt nya. Dynorna kläddes om år 2009 i mörkrött tyg. Bänkarna målades i en varmrosa ton som ersatte den gamla ljusgråa med detaljer i rött, blått och bladguld.



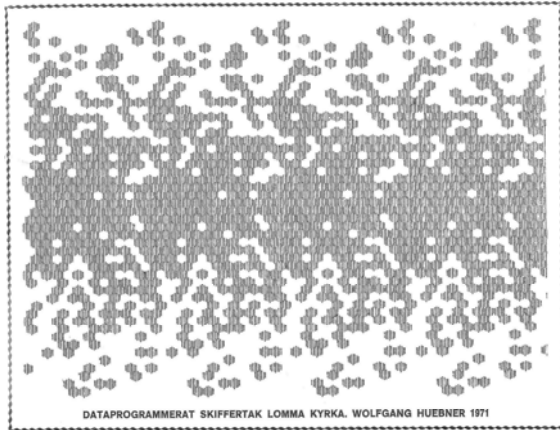
Bänkinredningen i Lomma kyrka har genom alla renoveringar förblivit sluten. Det som i många församlingar blev vanligt, att ta bort dörrarna för att markera den fria placeringen har aldrig genomförts i Lomma. Vid en framtida renovering bör ett borttagande av dörrarna övervägas liksom ett återställande av fotbrädan som togs bort vid renoveringen 1992–1993 för att på så sätt underlätta deltagarnas rörlighet och bekvämlighet vid gudstjänsterna. Dagens gudstjänstdeltagare rör sig utanför kyrkbänken exempelvis vid den i princip varje vecka gående kommunionen, vid inslag som gemensam ljusständning och vid offergång. Dessutom är bänkdörrarna ett hinder för barnfamiljer att lätt röra sig i kyrkorummet.

Vid renoveringen 1992–1993 togs de tre främre bänkraderna bort på vardera sida i mittskeppet samt bänkarna i korsarmarna bland annat för att bereda plats för körer och musiker. Då kyrkokören medverkar i gudstjänster placeras kören på stolar mellan korttrappan och de främre bänkraderna med ansiktena vända mot församlingen. Under framförandet av körsånger förflyttar de sig vanligtvis ut i mittgången. Denna placering är inte optimal då både körsångare och övriga gudstjänstdeltagare upplever att man iakttar varandra. Under de liturgiska partierna bildar kören en mur mellan det som sker i koret och de som sitter i bänkarna.

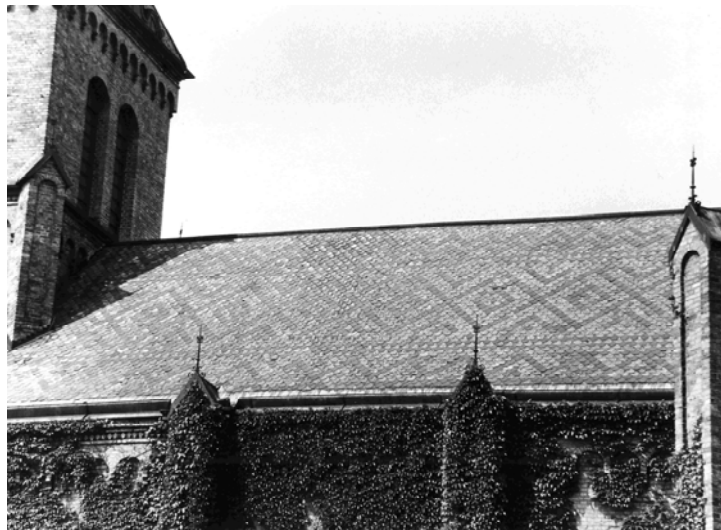
¹⁰⁶ Eiler Græbe Arbetsbeskrivning över restaureringsarbeten i Lomma kyrka, Lunds stift, Malmöhus län, januari 1935.

Skiffertaket

När kyrkans tak över mitt- och tvärskepp samt absid behövde läggas om vid början av 1970-talet skapade arkitekten Wolfgang Huebner genom dataanimation ett läggningmönster som Riksantikvarieämbetet fann ”synnerligen glädjande” inte minst att församlingen önskade behålla skiffer som täckningsmaterial samt att det föreslagna skiffret var av bättre kvalitet än det som skulle bytas ut.¹⁰⁷



Det gamla skiffret från Frankrike bestod av grågröna och rödbruna plattor. Hurbner noterade i arbetsdagboken att de var alldeles för tunna för vårt klimat. Han var inte heller nöjd med mönstret, diagonalställda kvadrater med en assymetrisk skärning som visserligen gav ”fina mjuka övergångar i mönstret men totalt en störande effekt. Tacknocken vrides”, skrev Huebner i arbetsdagboken, ”liksom ned mot tornet som lutar lite grann mot väster. Mönstret understryker lutningen”.¹⁰⁸ Idén till det nya mönstret fick han vid en resa genom Europa. I Normandie såg han ett tak som bara blivit till genom lappande och lagande och i Frankfurt am Main hittade han en bok om grafik och datorer. Den senare ledde till ett samarbete med Datacentralen i Lund och ett mönster som ”på något sätt reproducerar lövskuggornas mönster på grusvägen i allén – vågspelets vid badbryggan i sundet”, ett mönster som passar i Lomma.¹⁰⁹ I mitten av augusti 1972 kunde man slutbesikta det nya taket tillverkat av Grythytte Skifferverk med Vosseskiffer från Norge, vilket avlagrats i naturen för cirka 500 miljoner år sedan.



¹⁰⁷ Riksantikvarieämbetet, Kulturhistoriska byrån den 2.11.1971. Dnr. 6572. K611.

¹⁰⁸ Huebner 710705.

¹⁰⁹ Huebner 710715; 710723; 710920.

4. Förslag på framtida förändringar

För att kyrkorummet under olika tider ska fungera optimalt för de som firar gudstjänst eller i andra sammanhang besöker Lomma kyrkan kan framtida förändringar behöva göras. Ett samspel mellan brukarnas behov och behovet av att förvalta ett gemensamt kulturarv blir då nödvändigt. Lomma kyrka är, som inledningsvis konstaterats, skyddad av kulturminneslagen samtidigt som nya tider kräver delvis ny gestaltning av kyrkorummet. Den fysiska rörligheten ökar i gudstjänsterna, barnfamiljerna har behov av att kunna röra sig i kyrkorummet, kyrkomusiken behöver plats för att funktionellt kunna vara en integrerad del av gudstjänsten. Tillgängligheten för de som besöker kyrkan för enskild andakt kan behöva ses över. När vi nu lämnar tentativa förslag på framtida förändringar är det mot bakgrund av övertygelsen att: ”inför en förändring bör både användarna och de antikvariska myndigheterna noga tänka över vilka kulturhistoriska värden den enskilda kyrkan representerar”,¹¹⁰ och ställa dessa i relation till församlingarnas behov av att bruka rummet Gud till ära och människor till tjänst.

Tillgänglighetsaspekten

Ökad tillgänglighet till koret

Idag behöver ingen som är rullstolsburen eller har svårt att gå i trappor ta sig upp i koret eftersom nattvarden oftast delas ut genom gående kommunion nedanför kortrappan. Likaså är kistan i samband med begravningsgudstjänster alltid placerad nedanför kortrappan och det enskilda avskedstagandet vid defileringen sker företrädesvis mot öster.

Tillgänglighetsproblem skulle kunna uppstå om någon av församlingens präster skulle bli eller vara rullstolsburen. Som vi ser det finns endast en möjlig placering av en ramp nämligen längs östra väggen i södra korsarmen. Ljusbäraren måste då flyttas till annan plats i kyrkorummet. Troligtvis skulle man även behöva ta bort altarringen och flytta altaret längre mot väster för att öka framkomligheten för den rullstolsburna prästen.

Alternativ placering av ljusbäraren

Problem uppstår om den som är rullstolsburen eller har problem att gå i trappor vill tända ljus i ljusbäraren som är placerad längst söderut i koret då ramp saknas. Räcke finns på väggen i den södra korsarmen för gående som behöver extra stöd. Annan placering av ljusbäraren skulle medföra att alla som så önskar kan tända ljus.

När ljusbäraren skulle införskaffas år 1994 sökte kyrkorådet tillstånd för anskaffande av ljusbärare samt dess placering hos Riksantikvarieämbetet.¹¹¹ Kyrkorådet angav i sin ansökan daterad 1994-02-02 tre alternativa placeringar av ljusbäraren ”Treenigheten”, ritad av Hans Sellberg,¹⁾ omedelbart höger om trappan till altaret i den södra korsarmen,²⁾ till höger (söder) innanför ingångsdörrarna i kyrkans långhus under orgelläktaren samt³⁾ i vapenhuset. Landsantikvarien i Malmöhus län, C-A Mildner, förordar i sitt yttrande 1994-02-18 placering i långhusets västra del under orgelläktaren.¹¹² Riksantikvarieämbetet godkänner 1994-05-30 ljusbäraren ”Treenigheten”, ritad av Hans Sellberg, samt förordar en placering antingen i långhusets västra del under orgelläktaren eller i vapenhuset.¹¹³

Ingen av de två alternativa placeringarna kom att bli platsen där ljusbäraren idag är placerad. Till höger (söder) ingångsdörrarna i kyrkans långhus är idag en lekhörs med mjuka leksaker och möjlighet för barn att rita och måla. Vapenhuset är inget alternativ då

¹¹⁰ Esbjörnsson & Bennet Gårdö 2001 s. 36.

¹¹¹ LAA Lomma 3 kyrkor 1990–1997 101/94.

¹¹² LAA Lomma 3 kyrkor 1990–1997 101/94.

¹¹³ LAA Lomma 3 kyrkor 1990–1997 101/94.

Ljusbäraren används liturgiskt i samband med söndagens tacksägelseeringning för dem som dött under den gångna veckan. Om man ser ur ett tillgänglighetsperspektiv är kyrkorådets första alternativ i sin ansökan det bästa, det vill säga omedelbart till höger om trappan till altaret i den södra korsarmen. Då ljusbäraren är att betrakta som ett löst inventarium behövs inga nya tillstånd för att flytta den.

Lågerhuggning i kortrappan

Kortrappan i gråsvart granit består av tre trappstag. Om dessa trappsteg lågerhuggs skulle detta medföra att trappstegen bättre avskiljer sig från varandra, vilket skulle vara positivt för alla som förflyttar sig mellan koret och resten av kyrkan.



Så här skulle det kunna se ut. Exempel från Kalmar domkyrka.

Ljussättning av mittskepp

Ljuförhållandena i mittskeppet och korsarmarna är starkt väderberoende trots de stora fönstren. Några äldre damer tar därför med egen ficklampa för att mörka dagar överhuvudtaget kunna läsa i psalmbok och agenda. Soliga somrardagar är ljuförhållandena bra, men vid kvällsgudstjänster och då det är mulet väder räcker inte befintliga ljuskällor till. Befintliga armaturer i mittskeppet är tre elektriska ljuskronor försedda med stearinljus som tänds vid till exempel julnattsgudstjänst och julotta samt åtta elektriska lampetter formade som antika facklor med uppåtriktade ljuskällor. I vardera korsarm finns en elektrisk ljuskrona även dessa är försedda med stearinljus och vardera fyra lampetter av samma typ som i mittskeppet. Vad som skulle behövas är att befintliga ljuskällor kompletteras med ljuskällor som ger läsljus för dem som sitter i bänkarna, kanske infällda spotlights i taket. En annan möjlighet är att befintliga ljuskronor ersätts med andra armaturer som även möjliggör större variation i ljussättningen. På detta sätt kan även ”rum i rummet” skapas genom ljussättningen.

Informationsaspekten

Anslagstavlan i vapenhuset

Nuvarande anslagstavla på benstativ i sydöstra hörnet av vapenhuset upptar onödigt mycket golvyta. Inte minst märks detta då procession med kyrkokören ställer upp inför en gudstjänst. Ett alternativ är en vägghängd anslagstavla på väggen bakom nuvarande placering. En riktad spotlight på anslagstavlan skulle öka läsbarheten. Dessutom skulle den som gör församlingens affischer uppmärksammas på att vissa typsnitt är mera läsbara än andra samt att göra texten större på affischerna.

Skönhetsaspekten

Borttagande av växter

I båda korsarmarna finns växter, både i krukor och i stora vaser, som ger ett ogenomtänkt och dammigt intryck. I den norra korsarmen finns palmkvistarna som användes i samband med palmsöndagens gudstjänst och i den södra korsarmens sydöstra hörna ett antal större växter, typ Yucca-palmer och bladficusar, som tidigare även var placerade i den norra korsarmen. Runt krukorna ligger vissnat växtmaterial. En av de anställda berättade att denna hörna hade använts som Getsemane i samband med församlingens påskvandringar för skolorna, men att detta inte var skälet till att växterna är placerade där. Skälet till att de placerats i kyrkorummet är att de ska ge ett hemtrevligt intryck. Vi rekommenderar att växterna tas bort så att kyrkorummet upplevs fräschare. Ur allergisynpunkt är det dessutom olämpligt med bladficusar då dessa kan framkalla allergiska reaktioner.

Placering av instrument och extrastolar

I båda korsarmarna förvaras extrastolar, notställ, kistbockar, mullkar och flyttbara instrument. Då de sällan befinner sig på samma plats när man besöker kyrkan ger detta ett ogenomtänkt och rörigt intryck. Som besökare upplever man att sakerna står på platsen där de senast användes. Både anställda och förtroendevalda påtalar bristen av förvaringsmöjligheter, till detta återkommer vi längre fram. Om korsarmarna får ”grundmöbleringar” för stolar och instrument då de inte används, skulle det röriga intrycket kunna avhjälpas. Lösa stolar som står i rader eller är staplade ger ett vilsammare intryck för ögat än stolar lite huller om buller.

Förändring av alturvägg

Den heltäckande alturväggen skymmer de färgade fönstren i koret så att man från mittskeppet endast ser två tredjedelar av dem. Det norra fönstret föreställer Jesus födelse och det södra fönstret föreställer Jesus himmelfärd. På den östra korväggen finns högt upp ett runt fönster föreställande Kristus himlarnas och jorden konung. Alla tre fönstren är belysta från utsidan. För att fönstren ska kunna framträda behöver alturväggen tas bort helt eller delvis. En möjlighet skulle kunna vara att alturväggen förflyttas några meter på varje sida så att den ansluter till pelarna längst i öster (se ritningen i bilaga 1). Med denna förändrade alturvägg skulle fönstren synas på samma gång som en relativt stor sakristia kan bevaras.

Förvaringsaspekten

Skåp i den södra korsarmen

Som tidigare framgått saknas förvaringsmöjligheter för främst hopfällbara stolar, notställ, kistbockar och mullkar. Detta skulle kunna lösas med låga skåp i den södra korsarmen (se bild s. 31). Skåpen bör konstrueras på ett sådant sätt att de inte påverkar radiatorerna som är placerade utmed väggarna. Skåpens höjd bör inte överstiga höjden på de befintliga skåpen utmed den södra väggen i korsarmen. Dessa skåp tas bort. Skåpens färg bör anpassas så att de smälter in i miljön, helst inte grå eller beige utan snarare samma vita färg som väggarna. För att skapa en bättre arbetsmiljö för användarna utan höga lyft kan notställen hängas upp på rullvagnar – se bild. Likaså bör skåpen förses med stora dörrar vilket skapar god åtkomlighet.





Källor och litteratur

Otryckta källor

Lund

Landsantikvariens arkiv

Brunius, Carl Georg Protokoll vid syneförrättning år 1837.

Græbe, Eiler Tjänstememorial betr. Lomma kyrka till Kung. Byggnadsstyrelsen mars 1933.

Græbe, Eiler Arbetsbeskrivning över restaureringsarbeten i Lomma kyrka, Lunds stift, Malmöhus län, januari 1935.

Lomma kyrka – 1946.

Lomma kyrka 1947–1989.

Lomma 3 kyrkor 1999–1997.

Protokoll vid byggnadsnämndens sammanträde den 11 juli 1873 jämte slutbesiktningsanteckningar av H. A. Nielsen, stadsarkitekt i Landskrona.

Lunds stift – Domkapitlets arkiv

Handlingar rörande biskopsvisitationer i Bara kontrakt.

Handlingar rörande biskopsvisitationer i Lomma församling.

Kyrkoherdarna i Bara kontrakts ämbetsberättelser.

Protokoll vid prostvisitation 1855.

Lunds Universitet Kyrkohistoriska Arkivet

Kyrklig sed 1962; 1968; 1974; 1980; 1986; 1995; 2002; 2009.

Lomma

Lomma kyrkoarkiv

Kyrkstämmans handlingar

Kyrkofullmäktiges handlingar

Kyrkorådets handlingar

Uppsala

Kyrkokansliet

Svenska kyrkan & Statistiska centralbyrån *Kyrkobyggnadsundersökningen 2007*.

Tryckta källor och litteratur

Aggedal, Jan-Olof

2001 "Gudstjänstlivet". Ahrén, Per-Olov (red.) *Förändra och bevara. Lunds stift under senare hälften av 1900-talet*. Stiftshistoriska sällskapet i Lunds stift. Lund, s. 58–94.

Ahrén, Magnus; Alwén, Ewa; Antell, Olof, Hornby, Eva & Johansson, Bengt J O

1991 "Kyrkornas uppbyggnad". *Nygotiska kyrkor i Skåne. Utveckling i form, material och konstruktion 1840–1910*. Utgiven av Konsthögskolans Arkitekturskola, s. 125–173.

Arnell, Kjell-Håkan

2008 "Länsstyrelsen och tillsynen". Bexell, Peter & Weman, Gunnar (red.) *Kyrkorummet – kulturarv och gudstjänst. En samtalsbok om ett förändringsskede*. Skellefteå, s. 199–208.

Bexell, Oloph

1987 *Liturgins teologi hos U.L. Ullman*. Stockholm.

2003 *Sveriges kyrkohistoria 7. Folkväckelsens och kyrkoförnyelsens tid*. Stockholm.

2008 "Upplysning och högtidlighet. Tänkesätt och teologi kring nyklassicismens och nygotikens kyrkor". Bexell, Peter & Weman, Gunnar (red.) *Kyrkorummet – kulturarv och gudstjänst. En samtalsbok om ett förändringsskede*. Skellefteå, s. 73–91.

2009 "När vardagslivet profanerade gudstjänsten. Kyromötesdebatten om kungörelseläsningen i högmässan". Borgehammar, Stephan (red.) *Gudstjänsten och vardag. Svenskt Gudstjänstliv årgång 84*. Skellefteå, s. 26–59.

Brander Jonsson, Hedvig

2001 "Det nya gudstjänstrummets arkitektur och konstnärliga utsmyckning". Jarlert, Anders *Sveriges kyrkohistoria 6. Romantiken och liberalismens tid*. Stockholm, s. 214–227.

Bringéus, Nils-Arvid

1997 "Skånsk kyrkogårdsvandring". *Skånska kyrkor*. Skånes Hembygdsförbund årsbok 1997, Kristianstad, s. 185–214.

Bäckström, Anders

1997 *Livsåskådning och kyrkobyggnad. En studie av attityder i Göteborg och Malmö*. Tro & Tanke Svenska kyrkans forskningsråd 1997:4.

Carlquist, Gunnar (utg.)

1954 *Lunds stifts Herdaminne från reformationen till nyaste tid. Ser. II Biografier 5 Bara, Ljunits och Herrestads kontrakt*. Lund.

Dahlberg, Markus

2008 "Kyrkorna och det offentliga byggandet. Kyrka och stat som bärare av ett kulturarv". Bexell, Peter & Weman, Gunnar (red.) *Kyrkorummet – kulturarv och gudstjänst. En samtalsbok om ett förändringsskede*. Skellefteå, s. 177–186.

Esbjörnson, Estrid & Bennett Gårdö, Monica

2001 *Sex år i kyrkorna. En översikt över åtgärder i kyrkor inom Svenska kyrkan under perioden 1994–1999, med exempel på invändiga förändringar i tio kyrkor*. Rapport från kulturmiljöövervakning. Rapporter från kunskapsavdelningen Riksantikvarieämbetet.

Falck, Joseph Rudolph

[1828/1830] *Beskrifning öfwer Lomma socken år 1828 och Lomma kyrkan år 1830*, Utgivet av Ahlert, Albert och de la Motte, Tage med anmärkningar av Tage de la Motte, Bara Härad's Hembygdsförening, Lund.

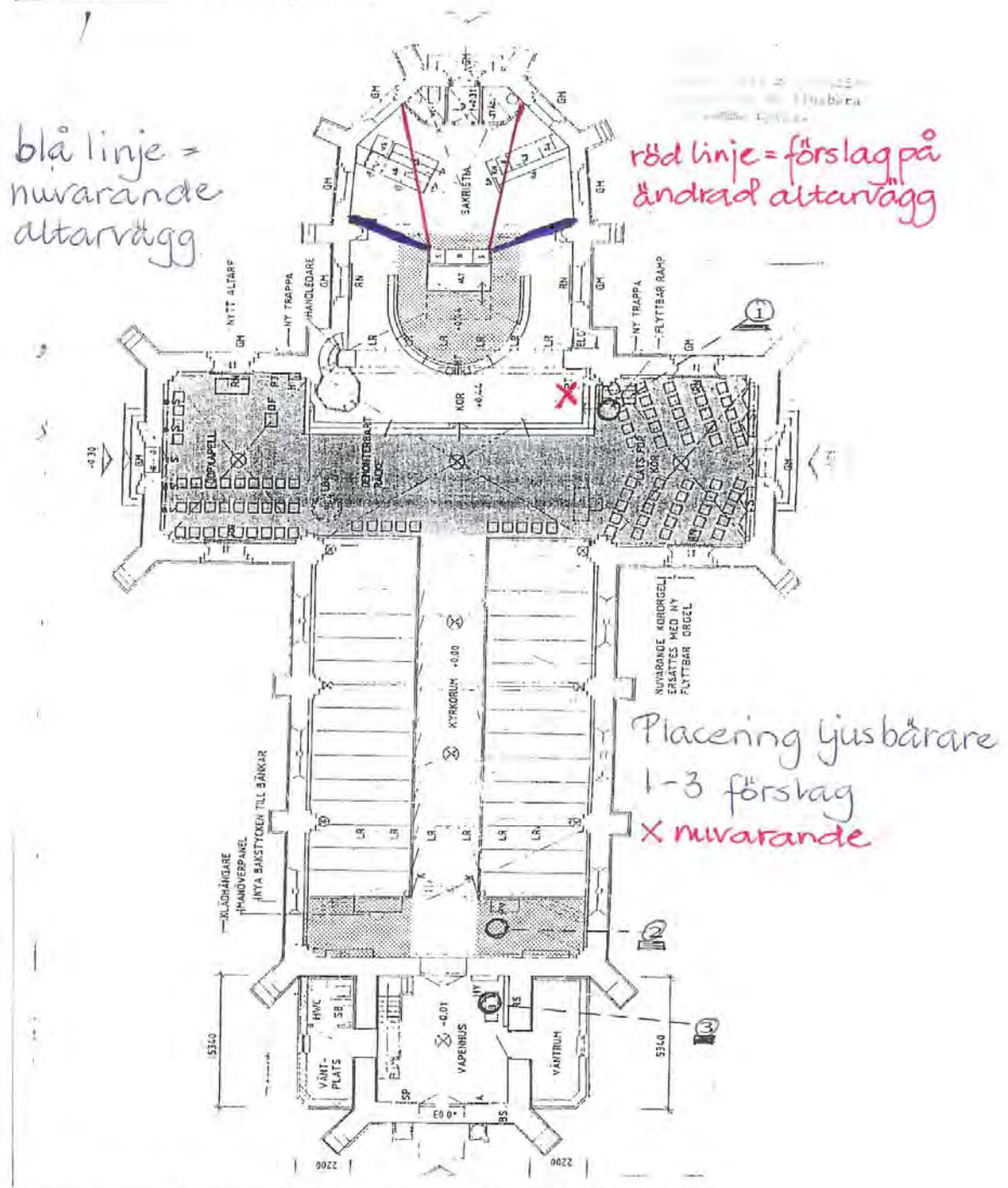
Faxe, Wilhelm

1814 Ämbetsberättelse till prästmötet 1814. *Lunds stifts prästmöteshandlingar 1814*.

- Flensburg, Wilhelm
1870 *Ämbetsberättelse till prästmötet 1870. Lunds stifts prästmöteshandlingar 1870.*
- Fernlund, Siegrun
1982 *"ett Herranom värdigt Tempel" Kyrkorivningar och kyrkobyggen i Skåne 1812–1912. Lund.*
- Frennevi, Carin (red.)
[uå] *Rum för liv – utveckling av kyrkorum. Växjö stift.*
- Förordning 1988:1188 om kulturminnen jämte ändringar till och med SFS 2003:699.*
- Holmberg, Rikard
1990 *Kyrkobyggnad, kult och samhälle. Landskyrkan i Lunds forna ärkestift genom tiderna. Stockholm.*
- Jacobsson, Herbert
2009 *Nr 5 i Lomme by. En hoverigård under Alnarp. Lomma.*
- Jarlert, Anders
2001 *Sveriges kyrkohistoria 6. Romantiken och liberalismens tid. Stockholm.*
- Knorring von, Peter
1991 *"Det nygotiska kyrkobyggandets bakgrund och omfattning i Skåne". Nygotiska kyrkor i Skåne. Utveckling i form, material och konstruktion 1840–1910. Utgiven av Konsthögskolans Arkitekturskola 1991, s. 45–61.*
- Kyrkohandböcker för Svenska kyrkan
1811 *Kyrko-handbok, hvaruti stadgas, huru Gudstjensten i Svenska Församlingen skall behandlas.*
1894 *Förslag för kyrkohandbok för Svenska kyrkan.*
1926 *Förslag till handbok för Svenska kyrka. SOU 1926:12.*
1942 *Den Svenska kyrkohandboken.*
1986 *Den Svenska kyrkohandboken.*
- Kyrkoordning för Svenska kyrkan 2010.*
- Lag (1988:950) om kulturminnen m. m.*
- Lagen om införande av lag om Svenska kyrkan (1998:1591).*
- Lunds Weckoblad 1873.*
- Martling, Carl Henrik
1992 *Svensk liturghistoria. Stockholm.*
- Mildner, Carl-Axel
1997 *"Medeltida stavkyrkor och stenkyrkor" Skånska kyrkor, Skånes Hembygdsförbund årsbok 1997. Kristianstad, s. 9–82.*
- de la Motte, Tage
1932 *Falck, Joseph Rudolph [1828/1830] Beskrifning öfwer Lomma socken år 1828 och Lomma kyrkan år 1830, Utgivet av Ahlert, Albert och de la Motte, Tage med anmärkningar av Tage de la Motte, Bara Härads Hembygdsförening, Lund.*
- Nordengren, Sven
1973 *Lomma sockens och församlings historia. Malmö.*
- Nygotiska kyrkor i Skåne. Utveckling i form, material och konstruktion 1840–1910. Utgiven av Konsthögskolans Arkitekturskola 1991.*

- Pettersson, Per
2000 *Kvalitet i livslånga tjänsterelationer. Svenska kyrkan ur tjänsteteoretiskt och religionssociologiskt perspektiv.* Stockholm.
- Rommel, Lena Källgren
2008 ”Ägande – men inte alltid villkorslöst”. Bexell, Peter & Weman, Gunnar (red.) *Kyrkorummet – kulturarv och gudstjänst. En samtalsbok om ett förändringsskede.* Skellefteå, s. 195–198.
- Sjögren, Torbjörn
[uå] ”Vem äger det lokala kyrkorummet?” Frennevi, Carin (red.) *Rum för liv – utveckling av kyrkorum.* Växjö stift, s. 56–57.
- SOU 1997:43
Staten och trossamfunden. Den kulturhistoriskt värdefulla kyrkliga egendomen och de kyrkliga arkiven. Betänkande av Kommittén angående det kyrkliga kulturarvet. Kulturdepartementet.
- Wallin, Curt
1951 *Gravskick och gravtraditioner i sydöstra Skåne.* Lund.
- Weibull Lauritz
1925 ”Knut den heliges gåvobrev till Lunds domkyrka 1085”. *Historisk Tidsskrift*, Bind 9. række, 3 (1925) 1, s. 105–147. Länk till pdf: http://img.kb.dk/tidsskriftdk/pdf/hto/hto_9rk_0003-PDF/hto_9rk_0003_98572.pdf.
- Vår församling 1947–2010.* Lomma församling.

Lomma kyrka efter renoveringen 1993



Skissen överensstämmer med gällande grund inredning och möblering 2010.