

Kyrknytt

Jämshögs församling • Nr 3 2013



Med valinformation

Välkommen
till höstens
verksamheter

Se sidan 3-5

Svenska kyrkan 
JÄMSHÖGS FÖRSAMLING

Höstupptakt
söndag 1 sept kl 11-14
Se sidan 3

Valet är Ditt!

När du läser detta vet du hur sommaren blev! Just nu sitter jag i veckan före midsommar och vet just ingenting, i alla fall inget om hur sommaren kommer att bli. Jag är väl inte så annorlunda än andra. Det betyder att jag drömmer, gör upp planer och hoppas på en sommar som innehåller allt det där som jag tycker hör sommaren till. Men som sagt, hur det egentligen blev vet vi när det här läses.

Nu när jag ändå är inne på att drömma, kan vi väl drömma lite tillsammans. Då tänker jag på hur just du vill att kyrkan ska styras och vilka som skall styra den, både lokalt, regionalt och på nationell nivå.

Handen på hjärtat – vad vill just du att vi i kyrkan skall satsa på? Vi har en lång tradition i vår kyrka av att besluta saker tillsammans, både folkvalda och anställda. Det här är inget vi i Svenska kyrkan kommit på själva, kyrkan har i alla tider beslutat saker genom att rösta om dem! Det vi har röstat om och beslutat är inga småsaker som hur många blommor vi skall ha på altaret, det vi har beslutat om är stora saker, om tolkning och förståelse av vårt uppdrag som kyrka i världen.

Lika lite som demokrati i världen är en självklarhet, är demokrati i kyrka någon självklarhet. För att besluten och valresultaten skall ha legitimitet måste det vara ett visst antal människor som deltar i valen. Tyvärr är valdeltagandet i våra kyrkliga val lågt, på sina håll mycket lågt. Varför det är så kan vi, och bör vi samtala och fundera tillsammans mycket om. I vilket fall som helst är det ett problem – tycker i alla fall jag. Eftersom vi har den struktur vi har innebär det att om just inte du gör din röst hörd i valet att du överlämnat makten helt och hållet till någon annan!

När du läser detta vet inte du hur det blev. Men önska, drömma och hoppas måste vi göra. Det vi också måste göra är att ta ansvar för våra drömmar, förhoppningar och visioner.

Vi ses vid valurnorna 15/9!!

Magnus Elmblad



Periodisk tidskrift för Jämshögs församling
Nr 3, 2013, Årgång 10

Ansvarig utgivare: Anders Blixt

Redaktionen: Anders Blixt, Magnus Elmblad och Carina Ingmarsson

Red. förbehåller sig möjligheten att förkorta insända artiklar.

Produktion, Tryck

Mixi Print AB, Olofström Tryckt på miljövänligt papper.

Svenska kyrkan 
JÄMSHÖGS FÖRSAMLING

Omslagsbild: Sommaröppet Barnverksamheten
Foto: Mikael Nygren om ej annat anges.

Upptakt inför hösten

Söndagen den 1 september

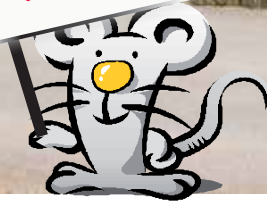
Klockarelyckan vid Jämshögs kyrka

kl 11.00 Gudstjänst,

sedan information om hösten, korvgrillning och fika, tipsrunda och pyssel. Terminsprogram för hösten delas ut.

(vid regn: Jämshögs kyrka)

Nytt i höst!



Mässa i dragspelston

med kyrkokören, instrumentalister och folkdansare.

Tacksägelsedagen 13 oktober

kl 18.00 i Jämshögs kyrka.

Vill du sjunga med?

Kontakt: Eva Bäckman 97763.

Babyrytmik

Vi sjunger, dansar och ramsar på det lilla barnets villkor. Fikastund.

Onsdagar kl 9.30

18/9–16/10, Församlingsgården Olofström

6/11–4/12, Petrusgården Jämshög

Anmälan till Christina eller Agnetha

tel. 977 33 / 977 83.

Drop-in-dop

lördag 14 september.

Läs mer på sidan 14.

Andi Österlund

vigs till diakon och finns i Jämshögs församling under hösten och våren.

Läs mer på sidan 8

Välkommen tillbaka.

Komminister Jennie Chapman är tillbaka i tjänst i mitten av augusti efter föräldraledighet.

Hon kommer att ha en

Enneagramgrupp

i höst.

Kontakta Jennie vid intresse, 977 52.

Läs mer på hemsidan www.svenskakyrkan.se/jamshog

Under hösten...

Förbönsgrupp

som ber för församling,
samhälle och omvärld träffas
en gång varannan vecka
fr o m vecka 36
kl 13.15-14 i Petrusgården.

Vill du vara med är du
välkommen.
Mer information har
Tanja, (977 58) eller
Anders (977 51)



Foto: Alf Carlstedt

Är det öppet hus på Jämshögs kyrkogård.
Fredag 1 nov kl 11-16 (andakt kl 16), lördag 10-15. Kaffe serveras i tält och kyrkan är öppen. Minnesgudstjänster: se sid 16



Pilgrimsvägen

**Välkommen att
prova på
pilgrimsvandring!**

**Den 7-8 september
vandrar vi sträckan
Kyrkhult-Jämshög-Vånga.**

Man kan vara med en dag eller båda
dagar. Kostnad 100:- per dag.
På lördagkvällen kommer Jonas
Ahlner att rita och berätta om
bibliska vandrare, plats: Petrus-
gården.

För mer info och anmälan, hör av dig
till Tanja på tel. 977 58

Även ett litet berg nuddar himlen

Så heter en av de sju vandringarna som finns i Anna Alebos
pilgrimsbok *Vandra med Frälsarkransen*.

**Torsdagen den 10 oktober
2013 bjuder vi in till hel-
dagskurs i Mjällby**, då får du
lära dig mer om Frälsarkransen
och hur man kan pilgrimsvandra
med hjälp av den och Annas bok.
På förmiddagen samtalar vi och
på eftermiddagen gör vi en kort
pilgrimsvandring.

Kursen leds av pilgrimspräst Anna
Alebo och verksamhetsutvecklare
Marlene Holmqvist.

Kostnad: 500 kr inklusive bok, fika
och lunch.

Information och anmälan: Marlene
Holmqvist,
marlene.holmqvist@sensus.se,
0703-22 12 41, senast 20 septem-
ber.

*Ett samarbete mellan Svenska kyrkan,
Pilgrimsvägen och Sensus studieförbund.*



Pilgrimsvägen

sensus



Välkommen till höstens verksamhet
(börjar i sept. vecka 36 i Olofströms församlingsgård och Petrusgården Jämshög.) Verksamheten är som regel helt kostnadsfri.

Öppen verksamhet för barn med vuxen

Tisdag/torsdag kl 13-16 Församlingsgården Olofström.
Onsdag kl 13-16/fredag kl 10-14 Petrusgården Jämshög.
Ledare: Inger Remen, Christina Seldevall och Agnetha Andréasson. Tel. 0454-977 33 / 977 83.

Sjung i kör

All körverksamhet börjar i sept. vecka 36.

Barnkör (åk 1-2) tisdagar kl 17 i Olofströms församlingsgård.

Juniorkör (åk 3-5) onsdagar kl 17, Olofström.

Vuxenkör måndagar kl 19, Petrusgården.

Sång och psalm varannan onsdag kl 10-11, Petrusgården, startar 11 sept.

För närmare information: Eva, tel 977 63



Kyrkmössen för 6-åringar. ses första gången den 10 sept. kl 17-18.30, Petrusgården Jämshög.

Heldagar öppen verksamhet 29/10 (Petrusgården) och 30/10 Församlingsgården Olofström. Kl 9-16

Här kan du träffa nya kompisar, skapa, sjunga, leka och upptäcka kyrkan.

Ingen föranmälan! Bara kom!!

Ledare: Agnetha Andréasson 0454-977 33

Inger Remen 0454-977 33

Christina Seldevall 0454-977 83



Foto: Alf Carlstedt

Gemensam Kontraktsmässa

i Jämshögs kyrka den 29 sept kl 16.

Körer, kontraktspastor och diakoner medverkar, kaffe efteråt.

Tacksägelsedagen den 13 oktober

Inför Tacksägelsedagen den 13 okt. är du välkommen att smycka

Jämshögs kyrka lördagen den 12/10 kl 15.

Har du blommor, frukt eller annat att smycka med får du gärna ta med dig.

Skördegudstjänsten firar vi på **söndagen kl 18**, efteråt bjuder LRF på kaffe, på Petrusgården.



ALLA BARN BEHÖVER ÄNGLAVAKT OCH CYKELHJÄLM

Svenska kyrkan
JÄMSHÖGS FÖRSAMLING

stöder Skolbarnens Trafikkalender

Konfirmander våren 2013



Konfirmander sommaren 2013



Andi Österlund

Bakgrund Jag är född i finsk-aste Finland av finlandssvenska föräldrar. Således har jag glädjen att vara helt tvåspråkig från barnsben. Jag växte upp i Nyslott nära östgränsen. Vid skolstart ville föräldrarna att min syster och jag skulle gå i svenskspråkig skola. Vi flyttade till Fiskars i södra Finland, en liten by, lik Jämshög.

Kanske det var därför något sade inom mig "Här vill jag bo" då jag för första gången körde in i byn på väg till Folkhögskolan och Svenska kyrkans grundkurs. Nu som nybliven diakon från Bräcke, återvänder jag till mitt kära Jämshög.

Vad jag gör på min fritid? Naturen är min främsta källa till avkoppling. Jag äter gärna alla mina måltider på picknick i skogen. Laga mat till goda vänner är alltid roligt. Musiken varierar beroende på humöret. Jag kan gärna avstå från TV, men ej från musiken och böckerna. Att sitta vid öppna havet på en klippa oberoende av väder är en viktig ingrediens i mitt liv. Resor i ekonomiklass med ryggsäcken på ryggen, bidrar till avkopplingen från vardagen. Om det är något jag saknar så är det min 26-åriga son i Stockholm.

Visioner Jag brinner för åldersintegration – Du kanske kan vara

"farmor" eller "farfar" åt någon som inte har sina kära på nära håll. Du kanske saknar dina barnbarn i Stockholm. Kyrkan kan vara naturlig mötesplats för oss alla. Jag hoppas också kunna få igång en resursbank. Vi kommer från olika håll i världen med olika begåvning och kunskap. Att byta tjänster och kunskaper är ett bra sätt att mötas och lära känna varandra. Vi är alla människor, vi behöver ej vara rädda för varandra. Jag brinner också för att ungdomarna skall känna sig trygga inför sin framtid.

Oro skapar rädsla, rädsla skapar oro och aggressioner i värsta fall. Vi vuxna bör vara vuxna. Vår uppgift som förebild till både egna och andras barn. Tillsammans skapar vi ett Olofström att trivas i, känna ansvar för och sprida trygghet till vår nästa. Jag ser verkligen fram emot att bo och arbeta i församlingen.

*Vi ses framöver
Andi*

Tack Andi, att vi fick veta mer om dig. Många har redan lärt känna dig i vår församling. Vi önskar till dig Guds rika välsignelse i ditt liv och dina uppgifter som diakon. Du är varmt välkommen till församlingen.

Mervi

Andi Österlund vigs till diakon 2 september och finns i Jämshögs församling minst ett halvår.



**Finska daglediga • Sång och psalm
• Tisdagsträff • Bara vara •**

börjar fr o m vecka 36.

Olofströms församlingsgård och Petrusgården.
För mer information, kontakta Mervi tel. 977 56



Soppluncherna

i Olofströms församlingsgård
startar onsdagen den 4 september.

För mer information,
kontakta Mervi tel. 977 56



**2013
0915**

Kirkollisvaalit

Virsi kirja 10 vuotta

Svenska kyrkans psalmbok käännettiin suomeksi ja otettiin käyttöön 2003 adventtina. Eli nyt meillä on juhlavuosi. Tätä me haluamme juhlistaa yhteisellä jumalanpalveluspäivällä 20. lokakuuta. Olemme kutsuneet Tomi Valjuksen vastaanottamaan päivän ohjelmasta, josta lisätietoja myöhemmin. Jokainen hiippakunta on valinnut myös oman virren ja Lundin hiippakunnan virsi on 323, On idästä lännestä. Tätä virttä ja monia muita säveliä saamme laulaa ja tutustua millainen on uusi käsikirjaehdotus.

Seurakuntatyöllämme on myös syyskuun alussa juhlahetki. Silloin vihitään Andi Österlund diakoniksi. Andi on jo monelle suomalaiselle tuttu kasvo, sillä hän on ollut harjoittelemassa täällä seurakunnassa ennen diakoniksi opiskeluaan. Olemme iloisia siitä, että meillä on uusi kaksikielinen diakoni seurakunnassamme.

Toivotamme hänet tervetulleeksi joukkoomme ja toivotamme hänelle Taivaan Isän siunausta työtehtäviin ja elämään täällä Olofströmissä. Haluan vielä muistuttaa, että 15/9 on kirkollisvaalit. Vaaleissa valitaan jäsenet seurakunnan kirkkovaltuustoon, hiippakuntavaltuustoon sekä kirkolliskoukseen, joka on Ruotsin kirkon korkein päättävä elin. Kaikki, jotka viimeistään vaalipäivänä täyttävät 16 vuotta ja kuuluvat Ruotsin kirkkoon ja ovat kirjoilla ja merkityinä väestörekisteriin. 1. Elokuuta

2013, saavat äänestää. Äänioikeutetut saavat äänestyskorttinsa elokuun lopussa. Kortista käy ilmi äänestyspaikat ja aukioloajat. Lisätietoja saat myös tästä lehdestä, sivuilta 10-12. Älä unohda tätä tärkeää vaalia, me tarvitsemme henkilöitä kirkon päättäviin elimiin, jotka ymmärtävät suomenkielen merkityksen seurakuntatyössä.

Syksytoimintaan on vielä suunnitteilla retki Nybrohon tapaamaan suomenkielisiä siellä ja viettämään jumalanpalvelusta heidän kanssaan. Tervetuloa syksyn toimintaan ja laulamaan niitä virsiä, jotka on käännetty vain meitä ruotsinsuomalaisia varten. Tästä suuresta käännoistyöstä ovat myös suomalaiset saaneet iloita Suomessa.

Mervi



Ruotsin kirkko 
JÄMSHÖGIN SEURAKUNTA

Suomenkielinen diakoni
Mervi Juutilainen
Puh. 0454-977 56,
Kännykkä 070-562 70 57

KYRKOGRÅRDSINFO I KORTHET



Vi fortsätter nu med ytterligare inventering av gravplatser som det saknas gravrättsinnehavare på. Detta är ett stort arbete och vi kommer att inventera en bit i taget och till våren i kyrknytt kommer vi att efterlysa ytterligare gravrättsinnehavare. På följande gravplatser, som ses till höger, sätts skyltar ut för att anhöriga ska ta kontakt med kyrkogårdsexpeditionen för att anteckna ny innehavare.

Får inte församlingen kontakt med anhöriga finns det risk för att gravplatsen kommer att betraktas som återlämnad till församlingen. Detta kan medföra att gravsten tas bort.

Anhöriga som vill försäkra sig om att ha dessa gravrätter kvar bör ta kontakt förvaltningsexpeditionen: måndag-torsdag 10-12, måndagar även kl. 13-15. Telefon. 0454-97 707 eller epost: ann.svensson@svenskakyrkan.se. Vår besöksadress är Bygatan 2, Jämshög. Kontakt bör ske snarast dock senast 2015-06-30.

Gravbet.	Text på sten/gravsatta
DA 16-17	Sven, Inga Jönsson
DB 28-29	Henning, Elsa Johnsson
DC 41	Hanna Johansson Fäldt
DC 55-56	Ivar, Signe Svensson
DC 65	Per Persson
DC 174-175	Sven, Olivia, Hanna Gummesson
DC 176	Pentti Alakuti
DC 182	Karl Gustavsson
DD 58	Olof Svensson
DD 100-102	Olof, Hulda, Axel Persson
DD 103-106	Swen, Nanna Elisabet Danielsson
DD 115-116	Per Persson
DD 133	Sven Svensson
DD 151	Henrik, Ingeborg Persson
DE 1-4	Carl Nilssons familjegrav
DE 83	Lydia Liljequist
DF 30-31	August, Anna Olsson
DF 44-46	Alfred, Kristina, Harald, Ingegerd Hultberg
DF 67-69	Tilda Persson
DF 81-84	Per Jönsson, John Persson
EA 5-6	Swan, Louise Swansson
EA 33-34	Matti, Wilhelm Yliniemi
EA 49-50	Martin, Ester Raask
EB 27-29	Johan, Selma Paulsson
EB 53	Sven, Elna, Arvid, Dagmar Johansson
EC 57-58	Karl, Elin Nilsson, Anna Thorstensson, Malena Åkesson
EC 73-74	Karin, Oskar Andersson
EC 132-133	Alfred, Tore Ekman
EC 221-222	Karl, Matilda Andersson
ED 35-36	Johan Månssons familjegrav
ED 47-48	Bengta Nilsson, Emma Pettersson



Tack Maurits

För den tid du har vikarierat som komminister hos oss. Vi önskar dig lycka till och Guds rika välsignelse när du arbetar vidare som komminister i Bräkne-Hoby.

På fotot ser ni det porträttfoto som Lena Bengtsson, Thomassons foto, har tagit av Maurits och det hänger numera i Jämshögs kyrka som ett minne av den tid då Maurits var kyrkoherde i församlingen

2013
0915

Det är det här valet gäller

Kyrkoval

Kyrkovalet den 15 september gäller i Jämshögs församling för val till tre nivåer inom Svenska kyrkan.

Val till kyrkofullmäktige i Jämshögs församling

Kyrkofullmäktige är församlingens beslutande organ och består av 25 ledamöter. Man kan säga att kyrkofullmäktige (KF) är församlingens motsvarighet till kommunfullmäktige i kommunen. Församlingens KF sammanträder som regel två gånger per år. På hösten för att besluta om budget för nästkommande år samt för att ange mål för verksamheten. Man beslutar också om kyrko- och begravningsavgifternas storlek. På vårens sammanträde presenteras årsredovisning med bokslut för året som gått. Man beslutar då också om ansvarsfrihet för kyrkorådet som är församlingens styrelse. Kyrkorådet består av 12 ledamöter inkl kyrkoherden som är självskriven ledamot. Församlingen är den viktigaste enheten inom Svenska kyrkan. Församlingens grundläggande uppgift är att fira

gudstjänst, bedriva undervisning samt att utöva diakoni och mission. Diakoni innebär tjänst åt de svaga i samhället, främst inom den egna församlingen och ibland tillsammans med kommunen och ideella organisationer. Med mission menar vi i allmänhet utbyte med och biståndsverksamhet till människor i utvecklingsländerna. Församlingen svarar också för begravningsverksamhet och kyrkogård samt kyrkor och andra fastigheter i församlingen.

Val till stiftsfullmäktige i Lunds stift

Stiftsfullmäktige (SF) är stiftets motsvarighet till församlingens kyrkofullmäktige. Svenska kyrkan är indelad i 13 stift. I varje stift finns en biskop. Lunds stift omfattar Skåne och Blekinge. SF väljer stiftsstyrelse. Stiftet har till uppgift att främja verksamheten i församlingarna,

men också att i viss utsträckning utöva tillsyn över församlingarna. Stiftet har också ett stort ansvar för genomförandet av kyrkovalet.

Val till kyrkomötet för hela landet

Kyrkomötet är Svenska kyrkans högsta beslutande organ och består av 251 valda ledamöter. Kyrkomötet (KM) är således på nationell nivå rikskyrkans motsvarighet till kyrkofullmäktige i församlingen eller, om man så vill, Svenska kyrkans riksdag. KM väljer bl a en kyrkostyrelse som består av 14 valda ledamöter utöver ärkebiskopen som är dess ordförande. Kyrkomötet samlas som regel två gånger per år och beslutar i frågor om kyrkans lära, om gudstjänstordningar samt om t ex psalmbok, evangeliebok och kyrkans bekännelseskrifter.

Man väljer nomineringsgrupper

De "partier" som ställer upp i kyrkovalet kallas nomineringsgrupper. Man vill med detta markera att det inte enbart är de traditionella politiska partierna som kan ställa upp i kyrkovalet.

Registreringsplikt och medgivande

De nomineringsgrupper som har för avsikt att ställa upp i kyrkovalet måste i förväg få sin gruppbe-teckning registrerad. Ansökan om registrering ska vara gjord senast den 15 april. Dessutom är det så att varje person som nomineringsgruppen sätter upp som kandidat på sin valsedel ska i förväg skriftligen ha godkänt sin kandidatur.

Grupper och kandidater

Valbar

För att få kandidera till kyrkliga val ska man vara bosatt inom det område som valet avser, vara döpt och medlem i Svenska kyrkan samt vara 18 år senast på valdagen.

Lokalt endast två nomineringsgrupper

Inom Jämshögs församling är det fr o m i år endast två nomineringsgrupper som ställer upp i valet till kyrkofullmäktige mot tidigare tre grupper. Arbetarpartiet Socialdemokraterna och Levande kyrka. Levande kyrka som tidigare i huvudsak bestått av personer som rekryterats genom partierna Moderata samlingspartiet, Kristdemokraterna och Folkpartiet Liberalerna har nu även

kandidater hämtade från Centerpartiet. Centerpartiet har vid tidigare val utgjort en egen nomineringsgrupp.

Till övriga val finns fler alternativ

Till valet av stiftsfullmäktige och kyrkomötet finns ett större antal nomineringsgrupper att välja mellan. Många av dessa består av olika kyrkliga falanger eller intressegrupper. Vill man veta mer om dessa kan man gå in på www.svenskakyrkan.se/kyrkoval och klicka på "Rösta i kyrkovalet" och sedan "Vilka kan jag rösta på?". Du kan också vända dig till församlingens valkansli tfn 0454-977 00, stiftets valkansli tfn 046-15 55 10 eller direkt till respektive nomineringsgrupp.

Gemensamt utskick

För att ge väljarna en samlad information och för att spara kostnader har nomineringsgrupperna tillsammans med församlingens valnämnd och informationskommitté enats om att bifoga sin valinformation i detta nummer av Kyrknytt.

Två kuvert

Med detta brev finns således två kuvert – ett från vardera nomineringsgrupp till kyrkofullmäktigevallet i församlingen:

- **Arbetarpartiet Socialdemokraterna**
- **Levande kyrka i Jämshögs församling**

I kuverten finns valsedlar och information som framställts av respektive nomineringsgrupp, som självfallet också svarar för dess innehåll.

Enkelt att rösta

Röstningsförfarandet går i huvudsak till på samma sätt som i de allmänna valen. Om man är röstberättigad får man ett röstkort och man går till en vallokal och lägger sin röst eller skickar den med post eller bud. Röstkortet får man hem i brevlådan senast den 28 augusti. Det är den församling man tillhörde den 1 augusti valåret som man är röstberättigad i eftersom det är denna dag som röstlängden fastställs. Vid röstning måste man alltid kunna styrka sin identitet. Detta sker bäst genom legitimation såsom körkort, pass eller motsvarande ID-handling.

Flera olika möjligheter

Man kan rösta i vallokal eller på särskilt röstmottagningsställe på valdagen. Man kan också förtidsrösta. Detta kan ske på församlingens expedition i Jämshög eller i Olofströms församlingsgård eller genom att lägga ett särskilt brev på brevlådan (brevröstning). Man kan också på vissa villkor anlita ett bud för röstning.

På valdagen den 15 september

Jämshögs församling är uppdelad i två valdistrikt. Jämshög och Olofström. Man kan på valdagen också rösta i Gränums församlingshem under delar av dagen eftersom man här kommer att ha ett särskilt röstmottagningsställe. Ordinarie vallokaler kommer att finnas i Olofströms församlingsgård (Mariasalen) med samma ingång som till kyrkan, d v s Kapellgatan 2. I Jämshög är vallokalen förlagd till Petrusgården (Malmborgssalen) vid Kyrkovägen 1. Lokalernas öppettider – se särskild ruta. Uppgifterna om vilket valdistrikt du tillhör framgår av röstkortet där också tiderna för öppethållandet finns angivet.

Förtidsröstning på församlingsexpedition

Förtidsrösta kan man göra på i stort sett alla pastors- eller församlingsexpeditioner i landet, oavsett var man är röstberättigad. Detta kan ske varje vardag (även lör-

Nuvarande mandatfördelning

För innevarande mandatperiod 2010 – 2013 fördelades mandat i kyrkofullmäktige enligt följande:

Socialdemokraterna (S) **14** (13) mandat

Levande kyrka (LK) **8** (8) mandat

Centerpartiet (C) **3** (4) mandat

Föregående kyrkovals fördelning inom parentes.

Kyrkorådets ledamöter år 2013

Ingrid Karlsson (S), ordf

Linda Rehn (S)

Eric Aronsson (LK), vice ordf

Gunni-Ann Berggren (LK)

Gary Carlson (S)

Kerstin Nielsen (S)

Annika Aronsson (LK)

Anders Svensson (C)

Pentti Suua (S)

Anita Skarphagen (S)

Lisbeth Markström (LK)

Anders Blixt, kyrkoherde

dag) mellan den 2-7 och 9-11 september. Öppettiderna kan dock variera. På församlingsexpeditionen i Jämshög kan man rösta nämnda dagar mellan kl 9-12 samt den 4/9 och den 10/9 även kl 18-20. Församlingsexpeditionen är belägen i Jämshögs prästgård, Bygatan 2 i Jämshög. Man måste alltid ha sitt röstkort med sig när man förtidsröstar.

Nytt för i år! – Förtidsröstning i Olofströms församlingsgård

I årets val kan man även förtidsrösta i Olofströms församlingsgård vid fyra olika tillfällen. Dessa är tisd 3/9, onsd 4/9, tisd 10/9 och onsd 11/9 mellan kl 13-15. Ingång från Kapellgatan 2. Till skillnad från förtidsröstning på expedition kan man här endast rösta om man är röstberättigad inom Jämshögs församling.

Brevröstning

Med hjälp av särskilda brevröstningspaket som finns att hämta på samtliga expeditioner i landet kan man brevrösta. För att brevrösta måste två vittnen intyga att röstningen har gått rätt till. Brevröstning kan ske så snart röstkortet kommit ut, t o m den 10 september. Man lägger brevet på en vanlig brevlåda. Brevröstningen är kostnadsfri. Röstkortet skall skickas med när man brevröstar.

Budröstning

Man kan också rösta via bud. För att budrösta måste två vittnen intyga att röstningen har gått rätt till. En budröst kan lämnas i alla slags röstningslokaler fram t o m valdagen. Det är som regel dock enklare att brevrösta så länge det är möjligt (t o m den 10/9). Budet måste kunna legitimeras sig när budrösten lämnas i röstningslokalen. Röstkortet skall skickas med när man budröstar. Budröstningskuvert finns att tillgå på församlingsexpeditionen.



**2013
0915**
Kyrkoval

**2013
0915**
Kyrkoval

Foto: Alf Carlstedt

Personröst

Genom att sätta kryss i rutan före ett namn på valsedeln kan man personrösta. Man kan kryssa för högst tre namn. Däremot är det inte tillåtet att stryka namn. För att en personröst ska ha betydelse ska minst 5 % ha kryssat för samma namn. Dock krävs i val till kyrkofullmäktige att kandidaten fått minst 20 personröster i valkretsen och i val till stiftsfullmäktige krävs att kandidaten fått minst 50 personröster. Det kan också vara viktigt att kryssa för det eller de namn som finns överst på en valsedel om man menar att det är dessa personer man vill skall företräda en i de kyrkliga organen.

Brevröstningspaket

Ett så kallat brevröstningspaket, som används vid brev- och budröstning innehåller 4 valkuvert, 4 blanka valsedlar, 4 kuvert för brev- och budröstning, omslagskuvert (med svarspost) samt ett informationsblad. Brevröstningspaketet finns tillgängliga på församlingens expedition.

Ingen ångerröstning

I motsats till i andra allmänna val kan man inte ångerrösta på valdagen om man förtidsröstat. Anledningen är att möjligheten utnyttjats väldigt lite när den tidigare fanns.

Redan från 16 års ålder

Röstberättigade i kyrkovalet är alla medlemmar i Svenska kyrkan som senast på valdagen fyller 16 år. I de allmänna valen är åldersgränsen 18 år.

Röstkort – dubbletröstkort

Varje röstberättigad medlem i Svenska kyrkan skall senast den 28 augusti ha fått sitt röstkort hemskickat till sin mantalsskrivningsadress. Om man inte fått sitt röstkort senast den 29 augusti bör man höra av sig till valkansliet tfn 0454 – 977 00 eller till Svenska kyrkans informationsservice tfn 018 – 16 96 00. Om ens röstkort har förkommit kan man få ett dubbletröstkort genom att ringa något av ovanstående telefonnummer. Dubbletröstkortet skickas till

din mantalsskrivningsadress. Det kan också hämtas på Valkansliet, Bygatan 2 i Jämshög. Röstkortet måste alltid vara med när man förtidsröstar.

Valnämndens kansli

Före valdagen är valnämndens kansli förlagd till församlingens expedition, Bygatan 2 i Jämshög, tfn 0454 – 977 00. Expeditionen är normalt öppen månd – tors kl 10–12, men i samband med valet 2–11 sept varje dag, utom söndag mellan kl 9–12 samt onsd 4/9 och tisd 10/9 även kl 17–20.

Under valdagen kan valnämnden nås per tfn 0454 – 977 53 eller mobil 070 220 21 55 fr kl 8 och tills valet är preliminärräknat (ca kl 22). I valkansliet tjänstgör valnämndens ordförande Ingrid Karlsson, projektledare Alf Carlstedt och informationssekreterare Carina Ingmarsson.

Vallokaler på valdagen

Olofströms valdistrikt

Adress: Olofströms församlingsgård, Kapellgatan 2, Olofström
Telefon: 0454 – 977 81
Öppet under valdagen:
kl 9.00 – 20.00
Ordförande: Gert Gustavsson,
tfn 0454 – 419 63 (bost)
Vice ordf: Gunni-Ann Berggren,
tfn 0454 – 424 77 (bost)

Jämshögs valdistrikt

Adress: Petrusgården,
Kyrkovägen 1, Jämshög
Telefon: 0454 – 977 30
Öppet under valdagen:
kl 9.00 – 10.00, 11.00 – 14.00
samt 16.00 – 20.00
Ordförande: Anita Skarphagen,
tfn 0454 – 491 05 (bost)
Vice ordf: Eric Aronsson,
tfn 0454 – 466 40 (bost)

Gränums särskilda röstmottagningsställe

Adress: Gränums församlingshem,
Rislyckevägen, Gränum
Telefon: 070-964 94 05
Öppet under valdagen:
kl 10.00 – 12.00 samt 14.00 – 16.00
Ansvarig: Birger Verneresson,
tfn 0454 – 430 81 (bost)

Församlingsnytt

Följande personer har under perioden 1 april 2013 – 30 juni 2013 blivit medlemmar i församlingen genom dopet:

Keyla Julia

dotter till Paulina Olsson och Christoffer Ny

Henrik Per Axel

son till Cecilia Lind och Johan Lenander

Liam Mikael Hugo

son till Lisa Kristensson och Alexander Olsson

Ferdinand Levi

son till Madelene Håkansson och Daniel Kirmeier

Annie Elsa Emelie

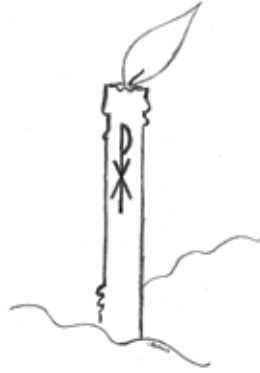
dotter till Caroline Liikanen och Linus Olofsson

Ebba Leontine

dotter till Rebecka Möller och Roine Arnesson

Malte Kjell Conny

son till Ida Arvidsson och Patrik Arnström



Vendela Alva Linnea

dotter till Anette Hansen och Christer Morell-Persson

Charlie Vilja Allison

dotter till Anna och Magnus Stark

Följande personer har under perioden 1 april 2013 – 30 juni 2013 avlidit i församlingen:

Edith Trulsson, Olofström 94 år

Karl Olof Svensson, Olofström 90 år

Sonja Eriksson, Olofström 99 år

Karl Persson, Olofström 87 år

Ingrid Johansson, Olofström 79 år

Inger Olofsson, Olofström 73 år

Mikko Frigård, Olofström 72 år

Karin Karlsson, Olofström 95 år

Vivi-Ann Melander, Olofström 75 år

Kyllikki Väliatalo, Olofström 78 år

Asta Olsson, Jämshög 91 år

Harry Gustafsson, Olofström 93 år

Börge Nielsen, Olofström 78 år

Knud Larsen, Olofström 76 år

Folke Lundberg, Olofström 81 år

Martha Holmén, Olofström 102 år

Lilian Pettersson, Olofström 77 år

Erik Svensson, Olofström 94 år

Kurt Karlsson, Olofström 78 år

Dopmöjligheter under Hösten

Dopgudstjänster firas två söndagar per månad, som regel kl 13.00 eller 14.00.

Dopmöjlighet finns också i vissa andra gudstjänster.

Augusti

31 lör 14.00 Olofström
Dopgudstj.

September

8 sön 14.00 Jämshög
Dopgudstj.
14 lör 13-16 Olofström,
Drop-in-dop, dopkaffe
15 sön 10.00 Jämshög
Gudstj. (Kyrkovalsdag)

Oktober

5 lör 14.00 Olofström
Dopgudstj.
12 lör 14.00 Jämshög
Dopgudstj.
20 sön 10.00 Olofström
Gudstj.

November

9 lör 14.00 Jämshög
Dopgudstj.
17 sön 13.00 Olofström
Dopgudstj.
24 sön 13.00 Jämshög
Dopgudstj.

December

7 lör 13.00 Jämshög
Dopgudstj.
14 lör 13.00 Olofström
Dopgudstj.

*Boka tid och fråga på
församlingsexpeditionen,
tel 977 00.*

**Intresserad av dop?
www.dopsajten.se**

Drop-in-dop 14 sept kl 13-16 i Olofströms kyrka

Har du funderat på att döpa ditt barn, men så blev det inte av. Eller funderar du själv på att som vuxen döpa dig.

Du är i så fall välkommen till Olofströms kyrka den 14 september, då kan det bli av.

Vi ordnar anmälan, ett litet samtal, själva dopet (du kan låna dopklänning också) och kaffe och tårta efteråt. Det enda som krävs för dop av barn under 18 år är att båda vårdnadshavarna (om det finns två) måste godkänna att barnet döps.

Frågor? Ring Tanja, tel 97758

JÄMSHÖGS FÖRSAMLING

Bygatan 2, 293 72 JÄMSHÖG

Växel..... 0454-977 00

FÖRSAMLINGSEXPEDITIONEN

Besöksadress: Bygatan 2, JÄMSHÖG

E-post: jamshog.forsamling@svenskakyrkan.se

För e-postadresser till de anställda, se hemsidan.

www.svenskakyrkan.se/jamshog

Tfn. o. Exp.tid

Mån 10-12, 13-15, Tis – Tors 10-12.

Fax till församlingsexp..... 0454-977 40

Anders Blixt kyrkoherde 0454-977 51

Tanja Borchardt komminister.....0454-977 58

Jennie Chapman komminister0454-977 52

Mervi Juutilainen diakon (även finskspr.)..... 0454-977 56

Andi Österlund diakon0454-977 53

Ewa Johansson diakoniassistent 0454-977 62

Eva Bäckman kantor 0454-977 63

Bo Johansson församlingsmusiker..... 0454-977 61

Christina Seldevall barnledare..... 0454-977 83

Agnetha Andréasson barnledare..... 0454-977 33

Pernilla Gustavsson församlingsvärdinna . 0454-977 80

Samordnande kyrkvaktmästare 070-625 77 00

Anders Gustafsson kyrkogårdsförman 0454-977 04

Magnus Ljungberg fastighetsförman 0454-977 60

DIREKTNUMMER

Petrusgården 0454-977 30

Olofström församlingsgård / köket 0454-977 81

www.svenskakyrkan.se/jamshog

Den senaste informationen från församlingen hittar du på vår hemsida. Där hittar du även våra gudstjänster och information om våra verksamheter.

Har du synpunkter på vår hemsida?
Maila gärna till oss på jamshog.forsamling@svenskakyrkan.se

Nytt Termins- program för hösten ute nu!

Du hittar det aktuella häftet i våra vanliga lokaler, men också på biblioteket, vårdinrättningarna och folkhögskolan



Pilgrimsvandringar och Retreater

Intresserad? Kontakta Tanja (97758) eller Jennie (97752). Se också sid 4.



Dannfeltska Stiftelsen

Är du gymnasiestuderande och bor i/har anknytning till Olofströms kommun? Då kan du ansöka om bidrag ur Dannfeltska stiftelsen.

Ansökan senast den 17 oktober 2013 till Dannfeltska stiftelsen, Andersson revision AB, att: Mikael Nordgren, Ö Storgatan 34, 293 34 Olofström.

Blankett för ansökan kan du få via församlingsexpeditionen i Kyrkhult eller i Jämshög (tel 977 00), eller www.svenskakyrkan.se/jamshog.

Frågor: Anders Blixt 977 51.

anders.blixt@svenskakyrkan.se

Utbetalning sker i december månad.

Kalendarium hösten 2013

Augusti

31 lör 14.00 Olofström Dopgudstjänst

September

1 sön **14 söndagen efter Trefaldighet**
11.00 Jämshög/Klockarelyckan
Upptaktgudstjänst mm (se sid 3)

4 ons 20.00 Folkhögskolan Mässa

7 lör 16.00 Jämshög Andakt med pilgrimstema

8 sön **15 söndagen efter Trefaldighet**
10.00 Jämshög Mässa enkelt kyrkkaffe
12.00 Olofström Finsk Mässa
14.00 Jämshög Dopgudstjänst
18.00 Olofström Ordnära gudstjänst

11 ons 20.00 Folkhögskolan Mässa

14 lör 13.00 Olofström (-16) Drop-in-dop (se sid 14)

15 sön **16 söndagen efter Trefaldighet**
10.00 Jämshög Gudstjänst enkelt kyrkkaffe
18.00 Olofström Kvällsmässa med bönerum,
fika före (Kyrkoval, se sid 11-13)

18 ons 20.00 Folkhögskolan Mässa

22 sön **17 söndagen efter Trefaldighet**
10.00 Olofström Mässa
17.00 Jämshög (Kyrksöndag (Petrusgården)
18.00 Jämshög Gospelgudstjänst med
Novah-gospel

25 ons 20.00 Folkhögskolan Mässa

29 sön **Helige Mikaels dag**
16.00 Jämshög Kontraktsmässa (se sid 5)

Oktober

2 ons 20.00 Folkhögskolan Mässa

5 lör 14.00 Olofström Dopgudstjänst

6 sön **19 söndagen efter Trefaldighet**
14.00 Olofström Familjegudstjänst,
barnkör medv
18.00 Jämshög Kvällsmässa med bönerum,
fika före

9 ons 20.00 Folkhögskolan Mässa

12 lör 14.00 Jämshög Dopgudstjänst
15.00 Jämshög Smyckning av kyrkan

13 sön **Tacksägelsedagen**
18.00 Jämshög Mässa i dragspelston Kör,
musiker, dansare (LRF bjuder på kaffe)

16 ons 20.00 Folkhögskolan Mässa

20 sön **21 söndagen efter Trefaldighet**
10.00 Olofström Gudstjänst enkelt kyrkkaffe
12.00 Olofström Finsk Mässa
18.00 Jämshög Kvällsmässa med bönerum,
fika före

23 ons 20.00 Folkhögskolan Mässa

27 sön **22 söndagen efter Trefaldighet**
10.00 Jämshög Mässa enkelt kyrkkaffe
18.00 Olofström Ordnära gudstjänst

29 tis 11.00 Jämshög Vardagsgudstjänst
30 ons 14.00 Olofström Vardagsgudstjänst
20.00 Folkhögskolan Mässa

November

1 fre 16.00 Jämshög Andakt (gravsmyckningsöppet
fre-lör, se sid 4)



Lördagen den 2 nov (Alla Helgons dag) firas
minnesgudstjänster:

Kl 12.00 finskspråkig minnesgudstjänst i Olof-
ströms kyrka

Kl 16.00 minnesgudstjänst i Jämshögs kyrka,
kyrkokören medverkar

Kl 18.00 minnesgudstjänst i Jämshögs kyrka,
kyrkokören medverkar

Söndagen den 3 nov kl 18.00 firar vi Mässa i
allhelgonatid i Olofströms kyrka.

6 ons 20.00 Folkhögskolan Mässa

9 lör 14.00 Jämshög Dopgudstjänst

10 sön **24 söndagen efter Trefaldighet**
11.00 Jämshög Familjemässa, korvfika
miniorer/juniorer medv

18.00 Olofström Kvällsmässa med bönerum

13 ons 20.00 Folkhögskolan Mässa

17 sön **Söndagen före Domsöndagen**
10.00 Olofström Mässa, basar, kyrksöndag
13.00 Olofström Dopgudstjänst
18.00 Pingstkyrkan Ekumenisk gudstjänst, kaffe

20 ons 20.00 Folkhögskolan Mässa

24 sön **Domsöndagen**
10.00 Jämshög Mässa enkelt kyrkkaffe
13.00 Jämshög Dopgudstjänst
18.00 Olofström Ordnära gudstjänst

27 ons 20.00 Folkhögskolan Mässa

December

1 sön **1 Advent**
14.00 Jämshög Adventsgudstjänst och
julsmyckningsgröt