


# VERKSAMHETSUPPFÖLJNING MED ÅRSREDOVISNING 2013

Svenska kyrkan   
UMEÅ



# Bön och arbete

Så länge det har funnits människor har det funnits bön. Som en längtan efter en större verklighet, som en kontakt med det innersta. Tro handlar om att stå i relation till en tradition som är större än mitt eget individuella liv. Genom denna tradition blir jag en del av ett sammanhang med mening och mönster som fördjupar och förstör det mänskliga livet.

Bön kan för mig också liknas vid brobygge. Jag går över till Gud med mina saker, det som tynger och bekymrar, men också för att visa och dela det jag är glad och tacksam för. Och så kommer Gud över till mig. Min värld blir större genom bönen. Att be för andra är att tänka väl om andra och att hoppas på det goda för dem.

Jesus säger i Lukasevangeliet: ”Be, så skall ni få. Sök, så skall ni finna. Bulta, så skall dörren öppnas.” (Luk 11:9)

När ett helt år sammanfattas får det göras med en bön om att människor som har varit med i kyrkans verksamheter har fått uppleva närvaron av både Gud och medmänniskor. Och att personer har funnit vad de sökt, inte minst hopp om något mera och djupare. Samt att vi fått hitta längre in i en öppen kyrklig gemenskap.

Som medlem i Svenska kyrkan är du med och tar ansvar för kyrkans utveckling och kamp för kärlek, människovärde och livskvalitet. Genom din kyrkoavgift bidrar du till din församlings verksamhet för barn och unga, körer, musik, gudstjänst, familjerådgivning, diakonalt och socialt arbete för ensamma och utsatta, kyrkans stödgrupp som finns på plats vid kris och akuta situationer och mycket, mycket mer. Du bidrar också till att kyrkobyggnaderna bevaras och kulturhistoriska värden förvaltas till kommande generationer.

Som medlem kan du ta del i uppmärksammandet av livets stora tillfällen och välkomna nya barn genom dopet, bekräfta din tro genom konfirmationen och manifestera kärleken till den du älskar genom vigsel och välsignelse.

Här i vår årsredovisning berättar vi hur kyrkan arbetar och använder din kyrkoavgift. Vi vill också ge en bild av några av de olika verksamheter vi har.

**Kenneth Nordgren**  
Kyrkoherde, Umeå pastorat

# Förtroende och ansvar

Uppdraget att föra ut evangeliet till Umeåborna har getts gemensamt till kyrkans medlemmar, anställda och förtroendevalda. Vissa av oss har fått ett särskilt förtroende att förvalta och utveckla kyrkans angelägenheter. Med förtroendet följer också ett särskilt ansvar. Det ansvaret handlar om kyrkans uppgift att fira gudstjänst, bedriva undervisning samt utföra diakoni och mission. Av det följer också ett ansvar för kyrkans personal, ekonomi och övriga resurser.

Vi kan med tacksamhet se tillbaka på det som beskrivs i årsredovisningen. Resultatet bygger på mångas goda och engagerade insatser. Nu får vi med tillförsikt gå vidare i de uppdrag, som vi tillsammans har här i Umeå.

**Leif Hognert**  
Ordförande i kyrkorådet, Umeå pastorat

**Svenska kyrkan**   
UMEÅ



Kenneth Nordgren



Leif Hognert



## Innehåll

På väg mot kulturhuvudstadsåret	5
Ta vägen om Backens kyrka	6
Elever breddar kyrkans musikliv	7
Kyrkan en del av målet	8
Tid att stanna upp och lyssna inåt	8
Bebiskaféet – en barnvänlig mötesplats	9
Julia tog chansen i valet	11
Valdeltagande ökade stort	11
Stabila socklar, säkrare gravstenar	12
Ny askgravlund invigd på Backens kyrkogård	12
Ungdomar fotograferar tro	13
Försök med förnyade gudstjänstformer	13
Hjälp till bra sysselsättning angelägen fråga	14
Valår påverkar in- och utträden	14
Församlingar får stöd i ny organisation	15
Jubileum i Ålidhems och Tegs församlingar	15
Budgetuppföljning	17

## Årsredovisning

Organisationsschema	18
Förvaltningsberättelse	19
Resultaträkning	23
Balansräkning	24
Kassafödesanalys	25
Redovisningsprinciper	26
Noter	27
Årsredovisningens undertecknande	33
Revisionsberättelse	34
Förtroendevalda ledamöter	35

## Verksamhetsuppföljning med årsredovisning 2013

Omslagsbild: Julia Algotsson och Tove Vikström vid glashuset i Umeå dagen före kyrkovalet.

Omslagsfoto: Jan Lindmark, AC Bildbyrå

Foto: Jan Lindmark, Ikon, Ralf Elo med flera

Texter: Helena Andersson med flera

En Svanenmärkt produkt, tryckt

av Tryckeri City, Umeå



**Svenska kyrkan i Umeå** består av sex församlingar som samverkar under det formella namnet Umeå kyrkliga samfällighet (från och med 2014 namnändrat till Umeå pastorat). De samverkande församlingarna är Umeå stadsförsamling, Ålidhems församling, Tegs församling, Umeå landsförsamling, Umeå Maria församling och Tavelnsjö församling.

Församlingarnas grundläggande uppgift är att fira gudstjänst, bedriva undervisning samt utöva diakoni och mission. Församlingarna samverkar inom flera områden för att ge så god kyrklig verksamhet som möjligt till umeåborna. Det kan handla om verksamhet bland studenter, på sjukhus, för finsktalande och familjerådgivning.

Svenska kyrkan i Umeå har en gemensam förvaltning för begravningsverksamhet, fastighetsförvaltning och för att stödja församlingarna i sina respektive geografiska områden.

Svenska kyrkan är indelad i både församlingar och stift. Umeå hör till Luleå stift som består av församlingarna i Västerbottens och Norrbottens län. Högsta beslutande organ i Svenska kyrkan är kyrkomötet som sammanträder varje år för att besluta i övergripande frågor för hela kyrkans verksamhet.

Nationell nivå i Svenska kyrkan ansvarar bland annat för utbildningsfrågor, ekumeniska relationer, Svenska kyrkan i utlandet, internationell mission och diakoni.

# 34

Antal dagar med pilgrims-  
vandringar och retreatar  
som Svenska kyrkan  
anordnade 2013



En mjuk gräsmatta och den egna rygsäcken gör att Tapio Alakörkö vilar skönt vid Backens kyrka

## På väg mot kulturhuvudstadsåret

**2013 präglades av kulturaktiviteter och förberedelser inför 2014 då Umeå är Europas kulturhuvudstad. Bland annat provgick en grupp pilgrimer sträckan mellan Tavelsjö och Hörnefors under fyra dagar. Pilgrimsvandring är en av flera aktiviteter som Svenska kyrkan förberedde under året.**

Vi står i en ring, axel mot axel med våra rygsäckar på ryggen. Knappt 20 personer i olika åldrar som inte känner varandra. Några är rutinerade pilgrimsvandrare som gått spanska klassikern Santiago de Compostela och Dag Hammarskjöldleden i Abisko. Andra har gått endagsturer, medan flera provar pilgrimsvandring för första gången.

”Herre, visa mig din väg och gör mig villig att vandra den” ber vi.

– Då vandrar vi mot Tavelsjöberget! uppmanar Yvonne Eriksson, en av initiativtagarna till vandringen, utrustad med klassiska pilgrimsattribut som hatt och stav och tar täten.

Pilgrimsvandringar går vanligtvis till stora, kända helgedomar, den här vandringen går mellan kyrkor och bönhus i fyra församlingar. Från Tavelsjö kyrka via bönhuset i Hissjö, Backens kyrka, Kyrkans hus i Yttersjö och bönhuset i Sörmjöle till Hörnefors kyrka. En vandring från sjö till hav på fyra dagar.

– Det är roligt att lära känna lokalmiljön och upptäcka bönhusen, säger Yvonne Eriksson. Vandringen är ett av Svenska kyrkans bidrag till Kulturhuvudstadsåret 2014. Tillsammans med Bettan Jonsson, Ingela Eriksson och de andra har hon provgått i flera områden kring Umeå för att hitta en bra sträckning.

En pilgrimsvandring är både en yttre och inre vandring.

– Bara genom att följa med på en sån här vandring ökar man sin självinsikt, säger Tapio Alakörkö, en av de mer rutinerade deltagarna som vandrat 160 mil i Europa under två månader.

Pilgrimens nyckelord som långsamhet, enkelhet och frihet går att tillämpa och överföra till det dagliga livet. Men framförallt är det en inställning.

– Det ska inte vara så märkvärdigt eller krångligt – bara ta dina skor och en stav och gå! säger Tapio.

Vandringen varvas med vattenpauser och korta meditationer från Dag Hammarskjölds Vägmarken. Lunchmässan firas under bar himmel, med undantag av ett lunchstopp i Backens kyrka där de moderna pilgrimerna bjuds på medeltida mat. Middagen serveras i bönhus där trötta, men glada, vandrare tejar skavsår och delar reflektioner från dagen. 2014 genomförs pilgrimsvandringen den 6-9 juni.

### Flera års förberedelser

EU fattade 2010 beslutet om att Umeå skulle vara Europas kulturhuvudstad 2014. Sedan 2011 har Svenska kyrkan i Umeå diskuterat och planerat för hur kulturen i kyrkan skulle kunna ges extra synlighet under kulturåret. Resultatet blev att planera för nya, utökade kulturaktiviteter som också skulle hitta nya former för samarbete mellan församlingarna i Umeå.

SVENSKA KYRKAN I UMEÅ I SIFFROR

## 224

Konserter och kulturaktiviteter 2013

## 14425

Besökare vid konserter och kulturaktiviteter 2013

## >35%+

Ökning sedan 2012



## Ta vägen om Backens kyrka

Backens kyrka har varit vägkyrka tre somrar i rad. Där erbjuds fika, guidning, andakt och återbrukshörna för umebor och turister som har vägarna förbi. – Det här är ett jättebra tillfälle att besöka kyrkan, säger guiden Isak Stenudd.

– Backens kyrka stod klar 1508 och var en av de största medeltidskyrkorna i övre Norrland. Men den har brunnit flera gånger, senast 1986, berättar Isak Stenudd. Vi följer med när han går upp längs kyrkans mittgång och in genom en bastant dörr.

– Den gamla sakristian har klarat bränderna tack vare branddörren, så valvet här inne är original.

Tillbaka ute i kyrksalen berättar Isak om utsmyckningarna på temat Uppståndelse, som kom till efter den senaste branden. Han visar också dopfunten, vars fot är från 1300-talet och har spår av sot efter bränderna. Isak Stenudd är historiskt intresserad och har fått uppdraget som guide via kyrkans ledarutbildning.

– Det är roligt att få träffa mycket folk och arbeta i en så rofylld miljö.

Han tycker det är bra att Backens kyrka är öppen för besökare.

– Öppenhet är viktigt för kyrkan, att människor får möjlighet att komma hit.

Det är också bra att det finns saker att göra, som att fika, gå på andakt och få guidning.

Backens kyrka besöks under sommaren av i genomsnitt 20 personer varje dag – turister från Sverige och andra länder i och utanför Europa, kyrkogårdsbesökare, umebor som gör en älvsutflykt och fika-sugna personer.

Umeå landsförsamling har som mål att stärka kyrkorummets roll, bland annat genom förbättrade öppettider, och ge tillfälle till stillhet, meditation och bön.

– Backenkyrkan är Umeås äldsta byggnad och det är roligt att få visa upp den skatt vi har. Vi vill också dela med oss av kyrkorummet och den ro och stillhet besökarna kan finna där, säger Alli Holmlund, diakon i församlingen.



Dopfontens fot är från 1300-talet, ett av tre föremål i kyrkan som är kvar från medeltiden. Det finns spår av sot från bränderna, berättar guiden Isak Stenudd.

### En kyrka kan vara vägkyrka om

- den har öppet dagligen under en sammanhängande period under sommaren
- det hålls en daglig andakt
- det finns möjlighet till stillhet, bön och samtal med personal i kyrkan
- kyrkan är lättillgänglig och historiskt eller arkitektoniskt intressant

Oftast erbjuder kyrkan även guidning och har ett sommarcafé för rast och fika

SVENSKA KYRKAN I UMEÅ I SIFFROR

# 35 361

Antal besökare i öppen gemenskapsverksamhet, t ex trivselkvällar, lunch eller kaféverksamhet i Svenska kyrkan i Umeå 2013

## Elever breddar kyrkans musikliv

– Jag tycker att orgel är det roligaste som finns, och vill gärna förmedla det till andra, säger organisten Lisa Oscarsson. Hon ger orgellektioner till små och stora elever, och menar att det är vägen för kyrkan att rekrytera nya musiker.

Lisa Oscarsson höjer orgelpallen vid stadskyrkans läktarorgel för tioåriga eleven Celia Ridder.

– Har du med dig dina noter, frågar hon, och Celia plockar fram en menuett och sätter sig tillrätta.

Lisa, som arbetar som organist i Umeå stadsförsamling, fick för ett par år sedan en förfrågan om att börja ge orgellektioner i sin tjänst, och nappade genast.

– Utanför kyrkan är det ingen som börjar spela orgel, och vi måste tänka på nyrekryteringen av musiker. Eleverna är framtiden för kyrkomusiken, konstaterar hon.

Lisa började själv som elvaåring spela orgel för kantorn i sin församling, och det



ledde henne hela vägen till organistutbildning på musikhögskolan. Dagens elev Celia spelar förutom orgel också piano och altfiol, och hon planerar att fortsätta med orgellektionerna, även om hon inte vet om hon vill arbeta som musiker.

– Det är roligt att få testa ett så stort instrument och få chans att uppträda!

Celia har under de två år hon fått lektioner spelat i flera gudstjänster och på lunchkonserter, även egna små kompositioner. Lisa berättar att hon själv under sin uppväxt hade problem med scenskräck, och hon vill inte överföra den till sina elever, så redan när de kan spela minsta lilla stycke uppmuntrar hon dem att spela upp. Stadsförsamlingen har också som mål att öka delaktigheten i gudstjänsten och göra församlingens musikliv ännu bredare.

– Jag räknar med att församlingen i kyrkan tar emot deras uppspelningar med uppmuntran och glädje. Det är så viktigt att uppmuntra barn och ungdomar, och att de känner att det här är deras kyrka!

### Två sätt att lära sig spela orgel

Organisterna i Umeå undervisar både genom att eleverna kommer till kyrkan och spelar på kyrkans orgel, och som i Umeå landsförsamling där eleverna erbjuds att hyra en övningsorgel. Maria Axell, organist i Umeå landsförsamling, undervisar även elever enligt den så kallade suzukimodellen där lyssnande och nyfikenhet är nycklar för att lära sig spela.

SVENSKA KYRKAN I UMEÅ I SIFFROR

# 115

Antal musikgudstjänster i Umeå 2013

# 58

Antal körer (barn, vuxen och ungdom) samt ensembler i Umeå 2013



## Tid att stanna upp och lyssna inåt

– Här möter man sig själv genom att leka med färg och form, berättar Ninne Lindgren, som leder gruppen "Måla dina inre rum" i Ålidhemskyrkan. Pilgrimskvällarna erbjuder en mängd aktiviteter, som alla handlar om en inre vandring.

På tisdagkvällarna surrar Ålidhemskyrkans lokaler av aktiviteter, med måltid, meditation, samtalsgrupper och skapande studiecirkel. Bildterapeuten Ninne Lindgren leder gruppen "Måla dina inre rum" för åttonde terminen i rad.

– Det här är en plats att stanna upp på och lyssna inåt, och det är något som verkligen behövs i vår tid, säger Ninne.

Vid varje träff arbetar deltagarna utifrån ett tema, konkret som "geometriska figurer" eller abstrakt som "vägen du går på". Därefter får de associera till sina egna och varandras bilder.

– Det handlar om att fiska lekfullt i sitt inre, och se vad man får för napp. Så kan man möta existentiella livsfrågor som "var är jag och vart är jag på väg?"

Pilgrimskvällarna har funnits i tio år, och vill erbjuda vuxna personer möjlighet att fördjupas andligt och mogna som människor.

– Namnet anspelar på den yttre och inre resa som en pilgrim gör, berättar diakon Erik Hansson.

Verksamheten passar in i församlingens mål att skapa sammanhang för gemenskap och reflektion, hjälpa människor att växa och fördjupas i sin tro, och ge utrymme till de frågor som rör sig i samhälle och omvärld. De ansvariga för kvällarna försöker snappa upp vad deltagarna själva vill prata om, och forma grupper utifrån det. Förutom samtalsgrupper om internationella frågor, självhjälp, aktuella böcker och feministteologi, erbjuder de också skapande grupper.

– Det finns en stolt tradition i kyrkan när det gäller handens arbete, och vi vill vara ett kulturcentrum, där vi tillsammans bär kyrkans tradition, säger Erik Hansson.

# Kyrkan en del av målet i Tavelnsjö

600 löpare sprang runt sjön i andra upplagan av Tavelnsjö Halvmaraton i augusti. Samtidigt var Svenska kyrkan på plats på målområdet med sumobrottning, hoppborg, ansiktsmålning och fiskdamm.

Regnet öser ner när startskottet går för de 600 löparna vid Tavelnsjö kyrkas klockstapel. Strax efter att tävlingslöpare och motionärer påbörjat de 21,1 km runt sjön börjar uppvärmningen för barnens lopp. När solen börjar titta fram tar 120 barn i alla åldrar emot medaljerna vid samma målgång som de äldre löparna kommer att passera ett par timmar senare.

Första versionen av Tavelnsjö Halvmaraton hölls 2012. Då var idrottsföreningen Tavelnsjö AIK engagerad i det mesta, men i år sköts vätskekontrollerna i byarna längs vägen av boende och byaföreningar. Vid start- och målområdena är TAIK, sponsorer och privatpersoner engagerade i infotält, hamburgerkiosk, som massörer och funktionärer. Totalt är ett 70-tal personer engagerade lördagen den 17 augusti.

I målområdet finns även Svenska kyrkan på plats med fyra anställda och ett tiotal ideella för att ansvara för barnaktiviteterna.

– Det är bra, kyrkan tackar aldrig nej till att hjälpa till, säger Tobias Sundqvist, som är initiativtagare och arrangör för tävlingen som satsar på 1 000 deltagare i loppet 2014.

– Vi brukar hänga på när det händer något. Som kyrka känner vi oss som en naturlig del av byn, konstaterar pedagog Charlotte Thysell som själv också bor i Tavelnsjö.

Monika Sandström, förtroendevald i församlingen, är också på plats.

– Det är kul att kyrkan är här, vi ska vara ute bland människor, säger hon.

Efter minimaran ringlar kön till fiskdammen lång utanför tältet. De bruna papperspåsar har texten "Du vet väl om att du är värdefull" och innehåller

tablettask och tatuering. Veganpåsar innehåller bland annat ekologiska russin.

– Vi känner många av barnen, så vi vet vilka som vill ha veganpåsar, konstaterar Charlotte och hejar på ett av flera barn som känner henne sedan kyrkans barn-timmar.



Efter målgång kunde alla barn rusa vidare till kyrkans fiskdamm.

SVENSKA KYRKAN I UMEÅ I SIFFROR

# 1755

Antal barn i åldrarna 0-19 år som deltog i regelbunden gruppsamhet 2013

# 138

Regelbundna grupper för vuxna med samtal om bibeln och kristen tro, sorgegrupper, meditativ cirkeldans, skapande hantverk etc

# 18918

Antal barn i åldrarna 0-19 år som besökte kyrkans öppna verksamheter 2013

# 1438

Deltagare i regelbunden gruppsamhet för vuxna



Med sånger, rörelser och små klockor får Catrin Ström full uppmärksamhet från både stora och små på Tegskyrkans bebiscafé.

# Bebiscaféet – en barnvänlig mötesplats

"Vi sitter i samma båt, och gungar lite hit och dit". Mammor och pappor vaggas sina bebisar i famnen på det populära Bebiscaféet i Tegskyrkans källare.

Efter en mängd rörelsesånger avslutar Catrin Ström sängstunden med att samla alla kring det tända ljuset.

– Titta, det här är Guds kärlek som lyser för er, lyser genom kärleksfulla ögon och varma händer.

I dag har omkring 200 föräldrar och barn samlats till Bebiscaféet i Tegskyrkans källare. Det är nu fyra år sedan församlingspedagogerna Catrin Ström och Lilly Martinsdotter Olofsson startade det ekologiska caféet, med alternativ för allergiker och veganer.

– Vi ville ordna ett lugnare och mer barnvänligt alternativ till att träffas på vanliga caféer, säger Lilly.

Jennie Jonsén, som bor granne med kyrkan, dyker upp nästan varje fredag med sina barn Elin och Ingrid.

– Vi föräldrar får en chans att träffas medan barnen leker. Det är också billigt och gott fika, och de som håller i caféet är väldigt trevliga, säger Jennie. Genom kontakten med bebiscaféet har hon börjat använda Tegskyrkan som ett nära ut-



Jennie Jonsén, här med dottern Ingrid, kommer oftast varje fredag till bebiscaféet för att träffa andra barn och föräldrar.

flyktsmål, där hon tänder ett ljus och låter barnen leka i lekhörnan.

Ett av församlingens mål är att skapa mötesplatser för människor, och hjälpa dem att lära känna kyrkan. Lilly ser Bebiscaféet som en del av kyrkans verksamhet även i framtiden.

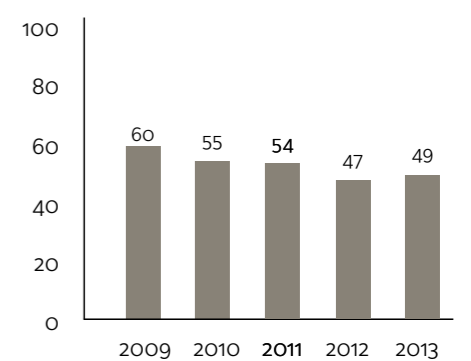
– Det är fantastiskt att vi kan hjälpa alla dessa barn och föräldrar att mötas! Bebiscaféet kan också sänka trösklarna för dem som inte brukar ha kontakt med kyrkan.

## Dop

Antal dop beskrivet i förhållande till antalet födda under året ökade. Fler döptes under 2013 än 2012 och antalet födda under 2013 var också något färre än 2012. Fler ungdomar som inte döptes som barn har istället döpts inför sin konfirmation för att kunna bekräfta sin kristna tro.

SVENSKA KYRKAN I UMEÅ I SIFFROR

Döpta i % av antalet födda



# 13673

Antal besökare vid dopgudstjänster 2013



# Julia tog chansen i valet

**Barnkörer, bakelser och nomineringsgrupper finns på plats när Svenska kyrkan ger umeborna möjlighet att rösta i Glashuset dagen före kyrkovalet.**  
 – Det är viktigt att ta chansen att påverka, säger Julia Algotsson, ungdomsrepresentant för valet.

”Vi kan, alla små och stora, hjälpas åt att skapa fred på jorden”, sjunger stadsforsamlingens barnkörer Sångfåglarna och Näktergalarna på Rådhusstorget, medan personal från Tegs församling serverar bakelser. In i Glashuset ringlar sig en kö umebor som passar på att rösta dagen före det egentliga kyrkovalet. Vid ett bord utanför står ungdomsrepresentanten Julia Algotsson, 17 år, och delar ut foldrar och svarar på frågor om valet.

– Jag är här för att visa att det är ett val för dem i min ålder också. Svenska kyrkan är en så stor aktör i samhället att besluten där påverkar alla. För att få de förändringar man vill bör man ta sitt ansvar och rösta, säger hon.

Julia har informerat om valet i sin ledarutbildningsgrupp i Umeå landsförsamling och för andra unga i sin närhet.

– Jag har lobbat för att de ska ta chansen att påverka, och har faktiskt fått några att gå och förtidsrösta. Det känns roligt!

Bakom arrangemanget i Glashuset står valnämnden inom Svenska kyrkan i Umeå. Deras mål är framför allt att skapa bättre tillgänglighet för väljarna, men också att visa upp Svenska kyrkan på ett nytt sätt.

– Vi hoppas nå dem som brukar vara ute på stan på lördagar, och jag hoppas särskilt att vi ska fånga ungdomars intresse, säger Maria Lindvall, ordförande i valnämnden.

Efter valet visar det sig att 160 personer röstat i Glashuset, och Maria Lindvall är nöjd med resultatet.

– Det var över förväntan. Flera som kom till Glashuset sa att de inte skulle ha röstat om vi inte hade stått där. Detta var ett försök, men vi gör gärna något liknande vid nästa val!

Söndagen den 15 september är det kyrkovalet i Svenska kyrkan. Då har du möjlighet att rösta på de grupper och personer som ska vara med och besluta om kyrkans liv och verksamhet de kommande fyra åren. Vem vill du ge ditt förtroende?  
 Välkommen att rösta i kyrkovalet!

# 2013 0915 Kyrkovalet

## Valdeltagande ökade stort

**2 000 fler umebor röstade i kyrkovalet. 8 600 personer röstade i kyrkovalet 2013 i Umeå. Det är 30 procent fler än förra valet då 6 500 personer använde sin rösträtt.**

Valnämndens ordförande Maria Lindvall tror att en av förklaringarna till det ökade valdeltagandet kan vara den demonstration som främlingsfientliga personer genomförde helgen före valet under Vip-galan till stöd för utsatta barn och familjer.

– Reaktionen bland umeborna blev stark och genom att rösta tror jag man vill motverka rasism och främja mångfalden och allas lika värde, säger hon.

Valdeltagandet i Umeå var 14,7 procent (10,8 procent år 2009). Totalt i Sverige röstade 12,8 procent.

Resultatet av valet blev att Partipolitiskt obundna i Svenska kyrkan (Posk), nykomlingarna Frimodig kyrka och

Miljöpartister i Svenska kyrkan gick framåt. Resterande grupper tappade mandat. Socialdemokraterna är fortfarande största grupp, med ett mandat mer än Posk.

De 60 000 röstberättigade i Umeå kunde rösta i tre val – till kyrkomötet på riksnivå, till stiftsfullmäktige och till lokala kyrkofullmäktige. I och med att Umeå kyrkliga samfällighet omvandlas till Umeå pastorat försvann direktvalet till församlingarnas kyrkoråd. Istället utser nya kyrkofullmäktige sex så kallade församlingråd efter lokala nomineringsmöten. Fullmäktige väljer också ett kyrkoråd som fungerar som styrelse för hela Umeå pastorat.

## Mandat och röster i kyrkofullmäktige

2009	mandat	antal röster	2013	mandat	antal röster
Socialdemokraterna	21	2 420	Socialdemokraterna	19	2 998
POSK, Partipolitiskt obundna	12	1 322	POSK, Partipolitiskt obundna	18	2 820
Centern	7	778	Centern	5	776
Kristdemokraterna	8	949	Kristdemokrater i Svenska kyrkan	4	604
Moderaterna	4	531	Miljöpartister i Svenska kyrkan	3	539
Folkpartiet	1	356	Borgerligt alternativ	2	265
			Frimodig kyrka	2	332

SVENSKA KYRKAN I UMEÅ | SIFFROR

# 14,7%

Valdeltagande kyrkovalet 2013

# +1978

Ökning av umeåbor som röstade i kyrkovalet 2013

# +30%

Fler röstande 2013 än kyrkovalet 2009

# Stabila socklar, säkrare gravstenar

– Det här var en riktig bumling, konstaterar Daniel Lönnefjord, som grävt upp det gamla fundamentet till en av gravstenarna på Västra kyrkogården. Nu ska stenen få ny förankring, som ett steg i arbetet att säkra Umeås kyrkogårdar.

Västra kyrkogården har besök av Daniel Lönnefjord och Linus Sandström från Norra kyrkogården. De utgör ett av tre team som under sommaren åtgärdar omkring 2 500 lösa gravstenar på kyrkogårdarna i Umeå.

– Ofta är dubningen mellan gravsten och sockel problemet. Hålen är för stora, dubbarna har rostat sönder eller saknas helt. Då sätter vi dit nya rostfria dubbar, berättar Peter Andersson, arbetsbas på Västra kyrkogården.

I dag ska de åtgärda några stenar där själva sockeln är instabil. Många äldre socklar saknar helt förankring i jorden eller står på en betonggjutning som lossnat, och med tiden har tjälen fått sockeln att luta. Nyare stenar kan stå på en porös sockel, som går sönder vid belastning.

– Vi gräver bort gjutningen, om det finns en sådan, och slår ner expanderjärn i jorden. Sedan lägger vi sockeln i byglar och skruvar fast den. Då ska den hålla länge, säger Peter Andersson, och trycker på en sten för att visa hur stadigt den står.



Daniel Lönnefjord (t v) och Linus Sandström förstärker gravstensfundament på Västra kyrkogården.

Det var efter en dödsolycka på Bollebygdskyrkogård som riktlinjer för kontroll av gravstenar togs fram. Under 2012 testades samfällighetens alla 13 000 gravstenar, och av dem behövde ungefär 2 500 åtgärdas.

– De är ganska jämnt fördelade på kyrkogårdarna, med en liten övervikt på Backen och i Taveljö, som är gamla kyrkogårdar med besvärliga markförhållanden,

berättar Joachim Blomberg, teknisk chef. Arbetet med gravstenarna pågick hela sommaren, och kommer att pågå även under 2014.

– Målet är att alla gravstenar ska stå stabilt och kontrolleras vart femte år, för att göra våra kyrkogårdar säkrare.



## Ny askgravlund invigd på Backens kyrkogård

I september hölls den formella invigningen av Backens nya askgravlund. Den nya askgravlund har 700 platser, varav 30 redan är använda.

– Allt fler frågar efter gravsättning i askgravlund. Som anhörig finns en plats att gå till utan att ha ett ansvar för gravskötseln. Detta tar kyrkogårdspersonalen hand om, säger Joachim Blomberg, teknisk chef, Svenska kyrkan i Umeå.

En askgravlund är ett alternativ till enskild gravplats eller minneslund. I likhet med en minneslund har de anhöriga inget skötselansvar. Skillnaden är att de anhöriga får närvara vid gravsättningen och att det sätts upp en namnbricka med den avlidnes namn.

Sedan tidigare finns en askgravlund på Norra kyrkogården med närmare 300 platser.

### SVENSKA KYRKAN I UMEÅ | SIFFROR

**623**

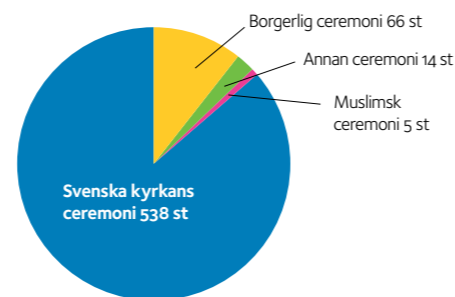
Gravsättningar under året

**5**

Kyrkogårdar i Umeå

**792**

Kremeringar i krematoriet på Norra kyrkogården varav 368 tillhörde en församling i Umeå

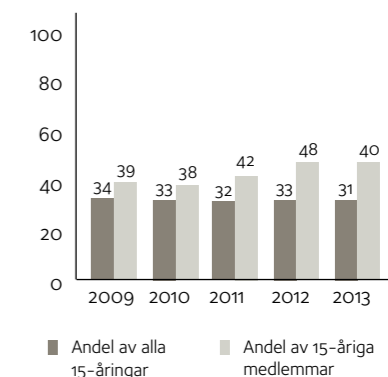


Fördelning mellan olika begravningsceremonier



### SVENSKA KYRKAN I UMEÅ | SIFFROR

Andel konfirmerade i %



## Ungdomar fotograferar tro

Ett konfirmationsläger är en möjlighet för ungdomar utforska sin tro. I Taveljö använde konfirmanderna kameran som verktyg för att rent bokstavligt testa olika perspektiv på tillvaron.

En av uppgifterna var att göra en utställning med bilder inspirerade av radbandet

Frälsarkransen, där pärlorna symboliserar olika saker.

Jenny Karlsson fotograferade en mås för att illustrera bekymmerslöshetspärlan. – Fåglar är fria och man känner sig väldigt fri när man är bekymmerslös, säger hon.

Evelina Konradsson valde en bild av en humla till uppståndelsepärlan.

– Eftersom en humla hämtar pollen för att sprida nytt liv på andra ställen, förklarar hon.



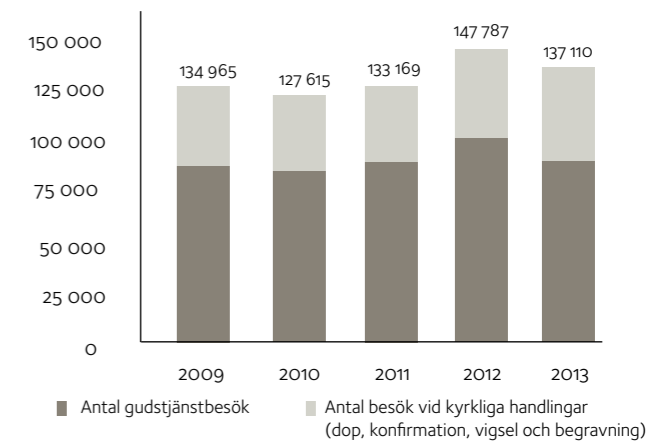
## Försök med förnyade gudstjänstformer

1 advent 2013 avslutades den ett år långa försöksperioden i arbetet med att förnya Svenska kyrkans kyrkohandbok. En kyrkohandbok innehåller böner, sånger och ordningar för gudstjänsterna. I det nya handboksförslaget finns gamla böner och sånger kvar, men många nya har också tillkommit, inte minst nattvardsböner eftersom det blivit betydligt vanligare med nattvard i gudstjänsterna.

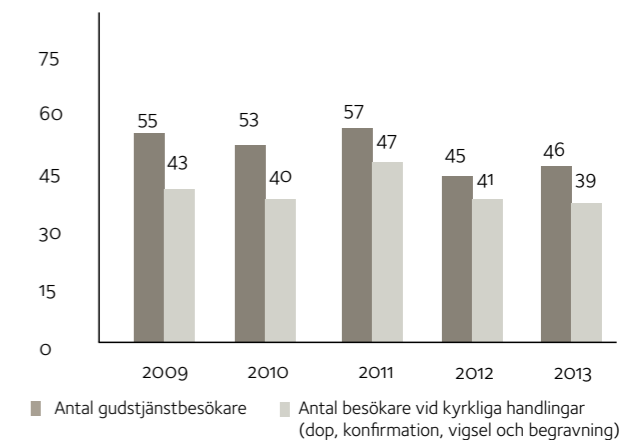
En första sammanställning av synpunkterna från försöksperioden visar att förslaget i stort fått ett mycket positivt mottagande. Däremot kommer arbetet att fortsätta med att se över en del av den föreslagna nya musiken samt ordningen för doggudstjänster och göra ett nytt förslag som kan skickas till församlingarna. Beslut om en ny kyrkohandbok planeras till 2017.

Antalet gudstjänster var något färre 2013 än året innan, men istället var det genomsnittliga antalet besökare något högre. En förändring i hur statistiken för gudstjänster för kyrkliga handlingar, det vill säga dop, konfirmation, vigsel och begravning, samlas in gör att det för 2013 redovisas ett högre tal än tidigare år. Det genomsnittliga antalet besökare per gudstjänst påverkas också av det och blir högre.

### Gudstjänstbesök/år i Umeå



### Besökare per gudstjänstillfälle i Umeå



## 4

Projekt med så kallat riktat församlingsbidrag avslutades under 2013. Det är projekt som genomförs med stöd av Luleå stift och syftar till ökad samverkan mellan församlingar och bestående förändringar i en församlingsverksamhet. Projektet var Uppdrag medmänniska, Tavelsjö kyrka i centrum, Samarbetsplan i teori och praktik för kyrka-skola, med inriktning på högstadiet samt Samordnade inköp.

Jimmy Jonsson är församlingssvård i Umeå stadsförsamling genom projektet Uppdrag medmänniska.



## Hjälp till bra sysselsättning är en angelägen fråga för kyrkan

– Alla ska känna sig välkomna, de som ska på minnesstund, sjunger i kör eller har försörjnings- eller själavårdsfrågor som jag vidareförmedlar. Det berättar Jimmy Jonsson vid församlingsgårdens receptionsdisk. Han är deltagare i projektet Uppdrag Medmänniska som pågått 2011-2013 i Umeå stads och Ålidhems församlingar med stöd av Luleå stift. Fokus har varit att skapa bra sysselsättning för personer som står långt

från arbetsmarknaden, något som är angeläget i kyrkans diakonala arbete, enligt projektledarna Ingela Forslund och Åsa Svanbäck.

– Vi ska bemyndiga dem som placeras hos oss och göra dem mer anställningsbara. Anställda och ideella har både fått upp ögonen för deras situation och nya vänner i dem. Dessa tillför också resurser och vi har bland annat kunnat

starta en Alla kan sjunga-kör, säger Ingela Forslund.

Två projektdeltagare har gått vidare till jobb och elva personer stationerade i sex kyrkor har fått sysselsättning. I Västerslättkyrkan där Ingela Forslund jobbar är det till exempel en person som fixar ljudet på gudstjänsterna och en annan gör hembesök.

## Valår påverkar in- och utträden

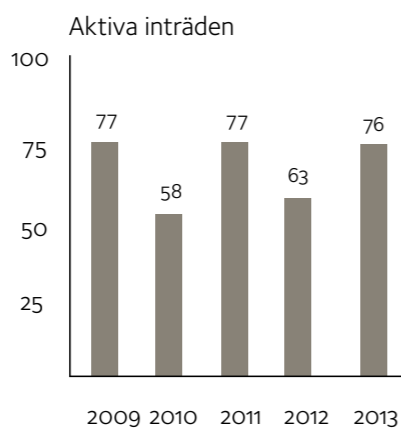
2013 var kyrkovalsår och då blir Svenska kyrkan synligare i den offentliga debatten. Alla medlemmar får röstkort inför valet hemskickat och medlemskapet blir på så sätt tydligt för alla medlemmar oavsett hur aktiva eller engagerade de är i kyrkans verksamheter.

Under valår blir det därför ett större antal aktiva inträden i kyrkan och aktiva utträden. Som aktivt inträde räknas personer över 12 år som blivit medlemmar genom dop eller som på egen hand ansökt om och beviljats inträde. Det gäller till exempel personer som är döpta i ett annat kristet samfund som kan bli medlemmar efter samtal med församlingens präst.

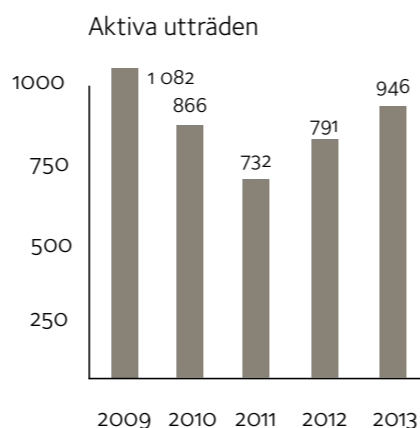
Aktivt utträde innebär att personen har skickat in en begäran om att avsluta sitt medlemskap i Svenska kyrkan.

Personer som flyttat från församlingen eller avlidit räknas inte som utträde.

Under 2013 var antalet aktiva utträden lägre i Umeå jämfört med kyrkovalsåret 2009.

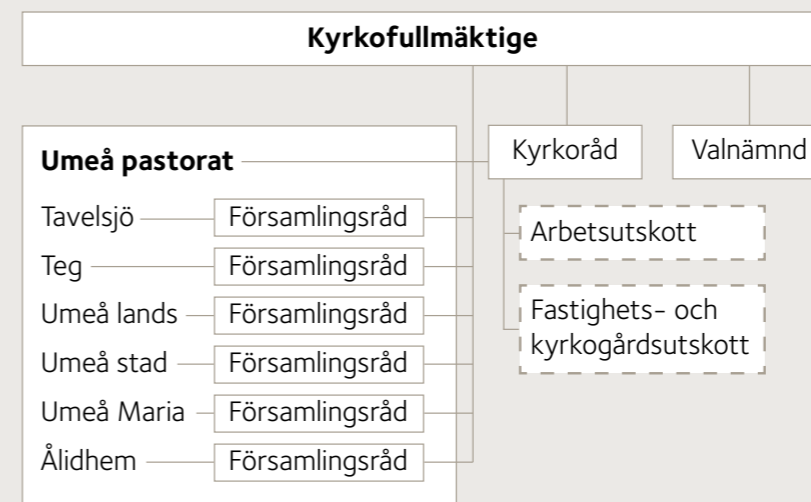


2013 var medlemsminskningen 1,6% sett över Svenska kyrkan i hela landet.



## Svenska kyrkan 2014

UMEÅ



## Församlingar får stöd i ny organisation

2013 blev sista året för kyrkliga samfundigheter. Istället inför kyrkan över hela landet en ny organisationsform i pastorat. I Umeå föll under hösten de sista pusselbitarna på plats inför bildandet av Umeå pastorat, där Umeås församlingar samlas under en gemensam kyrkoherde.

– Det är inget världsunikum att kyrkan hittar ny form, säger Kenneth Nordgren som blir hela Umeås kyrkoherde. Kyrkan har genom tiderna genomgått flera förändringar för att följa med i utvecklingen av samhället i övrigt.

Den första januari 2014 omvandlas Umeå kyrkliga samfundigheter till Umeå pastorat. Eller nya Umeå pastorat som Kenneth Nordgren säger. Redan för 200 år sedan fanns nämligen Umeå pastorat med centrum på Backen och med Umeå stads kyrka som annexkyrka.

Den förändring som Svenska kyrkan i Umeå står inför handlar främst om organisationen som ska stödja församlingarnas verksamhet.

– Det nya pastoratet innebär inte att vi blir en stor församling. Församlingarna består och är den grundläggande enheten för att bedriva den primära uppgiften, betonar Kenneth Nordgren, som våren 2013 utsågs till kyrkoherde för pastoratet.

De sex församlingarna kommer att ledas av varsin församlingsledare. Som stöd för församlingarnas arbete inrättas ett pastoratskansli med administration, bokning, kommunikation, utredningar, begravningsverksamheten, fastighetsfrågor och personalfrågor.

Löne- och ekonomihanteringen kommer att skötas av Luleå stifts nyinrättade servicebyrå. Tio personer som fram till årsskiftet 2013/2014 var anställda på kyrkoförvaltningen blir stiftsanslagna. Att servicebyrån startar samtidigt som det nya pastoratet är en ren tillfällighet, berättar ekonomichef Tina Peterson.

Svenska kyrkan över hela landet undersöker hur man ska arbeta mer effektivt och på så sätt få mer pengar till kärnverksamheten.

Det sker dels genom det så kallade GAS, Gemensamt administrativt stöd, som innebär större effektivitet och därmed mer resurser till församlingarnas grundläggande uppgift, och dels genom att inrätta servicebyråer i stift som sköter ekonomi och löner. Vissa stift har valt att rekrytera ny personal till dessa, men Luleå stift tar i stället över den del av Umeås kyrkoförvaltning som jobbar med ekonomi och löner.

## Ålidhems kyrkan firar 40

– Ålidhems kyrkan byggdes 1973 på temat För alla. Församlingen har alltid strävat efter att vara en öppen kyrka i dialog med samhälle och kulturliv. Lek och politik, kultur och socialt ansvarstagande, stilla bön och musik i alla varianter – allt är en del av den värld som Gud har gett oss och allt finns det rum för i våra gudstjänster och andra verksamheter, säger Lisa Tegby, Ålidhems församling.

Lisa Tegby var ung präst i församlingen när biskop Stig Hellsten invigde kyrkan i oktober 1973. Kyrkan byggdes som en vardagskyrka, öppen för alla, vilket syns och avspeglas i konstruktionen. Materialet, formen och färgen representerar modernistisk kyrkoarkitektur som kombineras med norrländsk träbyggnadstradition.

När Ålidhems kyrkan byggdes växte Umeå kraftigt till följd av universitetets och sjukhusets expansion, arbetsplatser som ligger i församlingen. Förutom Ålidhem omfattar församlingen Carlsområdena, Gimonäs, Sofiehems, Tomtebo, Inertavle och Yttertavle.

## Tre jubileer samma år i Tegs församling

Tegs församling jubileumsfirade hela året 2013. Församlingen fyllde 50 år, orgeln i Tegskyrkan fyllde 40 år och Degernäs EFS-förening som ligger i församlingen fyllde 100 år.

Tegs församling bildades när Umeå landsförsamling delades 1963. Stadsdelen Teg växte, och man ville att den kyrkliga verksamheten skulle komma närmare tegsborna.

I jubileumsbloggen Närhet till varandra berättar medarbetare och församlingsbor om olika minnen och om vad församlingen betytt för dem.

Men jubileet handlar inte bara om att blicka bakåt, utan även framåt.

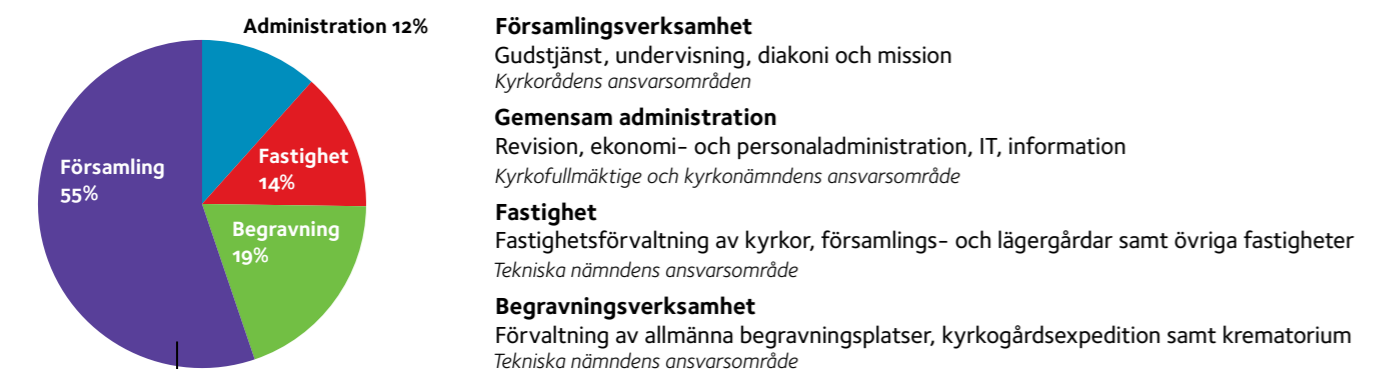
Vid ett välbesökt kyrkkaffe i maj berättade ett antal äldre och yngre församlingsbor om sina relationer till församlingen, och då även vad de vill att församlingen tar med sig in i framtiden, berättar Lilly Martinsdotter Olofsson, församlingspedagog.



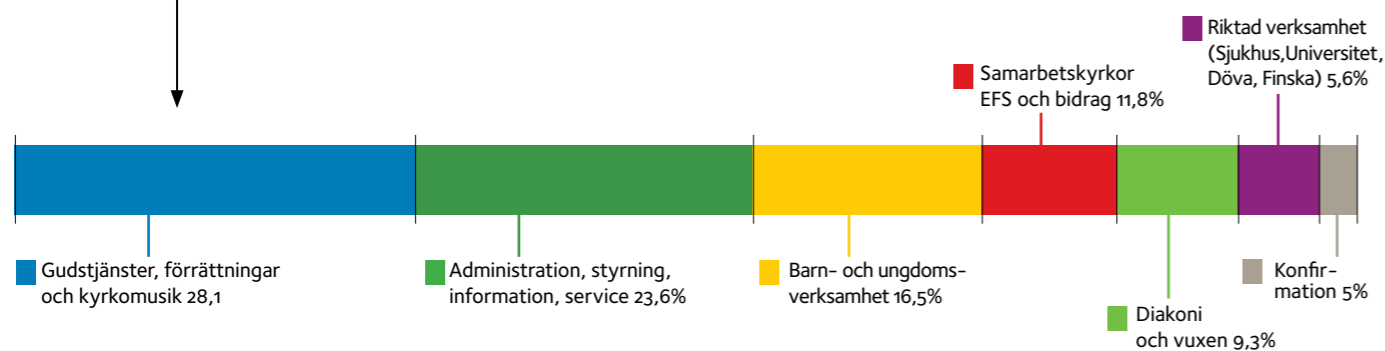
## BEFOLKNING OCH MEDLEMMAR

	2013	2012	2011	2010	2009
<b>Umeå stadsförsamling</b>	34 043	33 892	33 644	33 339	33 048
Varav kyrkotillhöriga	23 531 69%	23 850 70%	24 029 71%	24 166 72%	24 419 74%
<b>Ålidhems församling</b>	20 478	20 237	19 982	19 796	19 252
Varav kyrkotillhöriga	12 523 61%	12 791 63%	12 681 63%	12 726 64%	12 830 67%
<b>Umeå Maria församling</b>	10 374	10 431	10 383	10 275	10 115
Varav kyrkotillhöriga	7 071 68%	7 249 69%	7 339 71%	7 354 72%	7 374 73%
<b>Umeå landsförsamling</b>	13 888	13 451	13 328	13 228	13 195
Varav kyrkotillhöriga	10 349 75%	10 220 76%	10 229 77%	10 322 78%	10 469 79%
<b>Tavelsjö församling</b>	2 277	2 286	2 278	2 272	2 272
Varav kyrkotillhöriga	1 835 80%	1 866 82%	1 892 83%	1 883 83%	1 923 85%
<b>Tegs församling</b>	16 877	16 753	16 718	16 638	16 511
Varav kyrkotillhöriga	13 302 79%	13 297 79%	13 414 80%	13 488 81%	13 517 82%
<b>Totalt Svenska kyrkan i Umeå</b>	<b>97 937</b>	<b>97 050</b>	<b>96 333</b>	<b>95 548</b>	<b>94 393</b>
Varav kyrkotillhöriga	<b>68 611 70%</b>	<b>69 201 71%</b>	<b>69 584 72%</b>	<b>69 939 73%</b>	<b>70 532 75%</b>

## KOSTNADERNAS FÖRDELNING



## FÖRSAMLINGSVERKSAMHET FÖRDELNING AV KOSTNADER



# Budgetuppföljning

## RESULTATRÄKNING

### Verksamhetens intäkter

	Bokfört 2013	Budget	Avvikelse
Kyrkoavgift	122 256 650	122 109 664	146 986
Begravningsavgift	25 702 454	25 709 251	-6 797
Ekonomisk utjämning	-11 604 388	-11 625 015	20 627
Utdelning från andelar i prästlöne-tillgångarnas avkastning	240 240	200 000	40 240
Erhållna gåvor och bidrag	10 529 796	6 674 000	3 855 796
Övriga verksamhetsintäkter	17 010 659	14 206 049	2 804 610
Förändringar av lager, produkter i arbete, färdiga varor och pågående arbeten			

### Summa intäkter

**164 135 411**      **157 273 949**      **6 861 462**

### Verksamhetens kostnader

Kostnader varor, material och vissa köpta tjänster			
Övriga externa kostnader	-59 213 434	-65 338 616	6 125 182
Personalkostnader	-93 021 360	-95 156 589	2 135 229
Av- och nedskrivningar anläggningstillgångar	-9 328 863	-9 898 790	569 927
Övriga verksamhetskostnader			

### Summa kostnader

**-161 563 657**      **-170 393 995**      **8 830 338**

Förändring av ändamålsbestämda medel	-117 676		-117 676
Eliminering begravningsverksamhetens resultat	1 756 234	1 897 262	-141 028

### Verksamhetsresultat

**4 210 312**      **-11 222 784**      **15 433 096**

### Resultat från finansiella investeringar

Resultat långfristiga värdepapper och fordringar	-48 310		-48 310
Övriga ränteintäkter och liknande resultatposter	4 865 569	1 000 000	3 865 569
Räntekostnader och liknande resultatposter	-2 996		-2 996

### Summa resultat finansiella investeringar

**4 814 264**      **1 000 000**      **3 814 264**

### Resultat efter finansiella poster

**9 024 576**      **-10 222 784**      **19 247 360**

### Skattemässiga bokslutsdispositioner Skatt på resultat från näringsverksamhet

**-163 882**            **-163 882**

### Årets resultat

**8 860 694**      **-10 222 784**      **19 083 478**

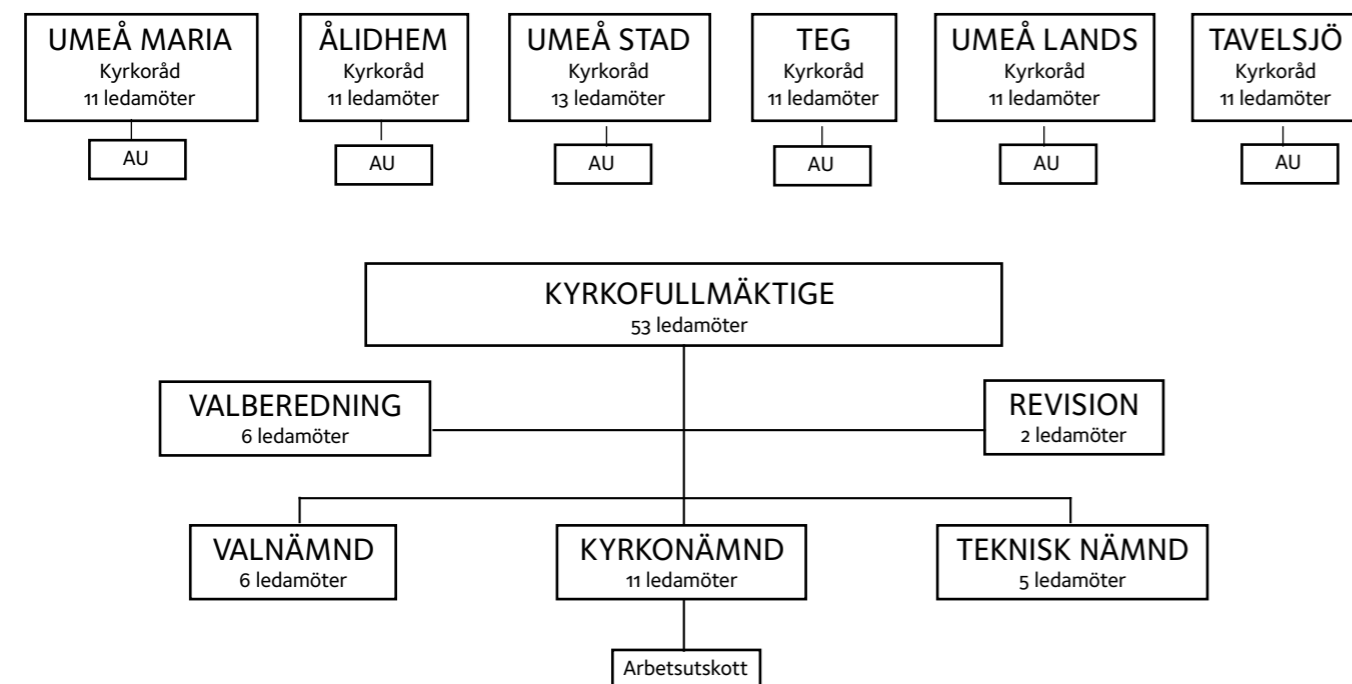
## BUDGETRAMAR PER ENHET (TKR)

Församlingar	Resultat	Budget	Differens	Gemensamma församlingsverks.	Resultat	Budget	Differens
Umeå stadsförsamling	-22 623	-25 043	2 420	Spira	-1 899	-2 290	391
Ålidhems församling	-13 313	-14 910	1 597	Kommunikation	-3 003	-3 351	348
Umeå Maria församling	-8 102	-9 136	1 034	Kyrkans stödgrupp	-394	-404	10
Umeå lands och Tavelsjö	-13 366	-14 174	809	Kultur 2014	-53	-396	343
Tegs församling	-12 938	-13 225	287	Skolkyrka	-511	-556	45
Gemensamma församlingsverksamheter	-12 400	-13 619	1 218	Familjerådgivning	-732	-824	91
Kyrkonämnd	-11 586	-13 449	1 863	Verksamhet för döva	-281	-357	76
Teknisk nämnd	-18 305	-23 421	5 116	Andlig kriminalvård	0	-38	38
Finansiering	121 493	116 754	4 739	Bokningsenhet	-855	-805	-50
<b>Resultat</b>	<b>8 861</b>	<b>-10 224</b>	<b>19 084</b>	Kyrkan på Campus	-562	-589	26
				Konfirmation	-895	0	-895
				Finskspråkigt arbete	-312	-484	172
				Sjukhuskyrkan	-2 755	-3 330	575
				Blå träffen	-107	-140	33
				Familj och sorg	-16	-25	9
				Kultur för äldre	-26	-30	4
					<b>-12 400</b>	<b>-13 619</b>	<b>1 218</b>

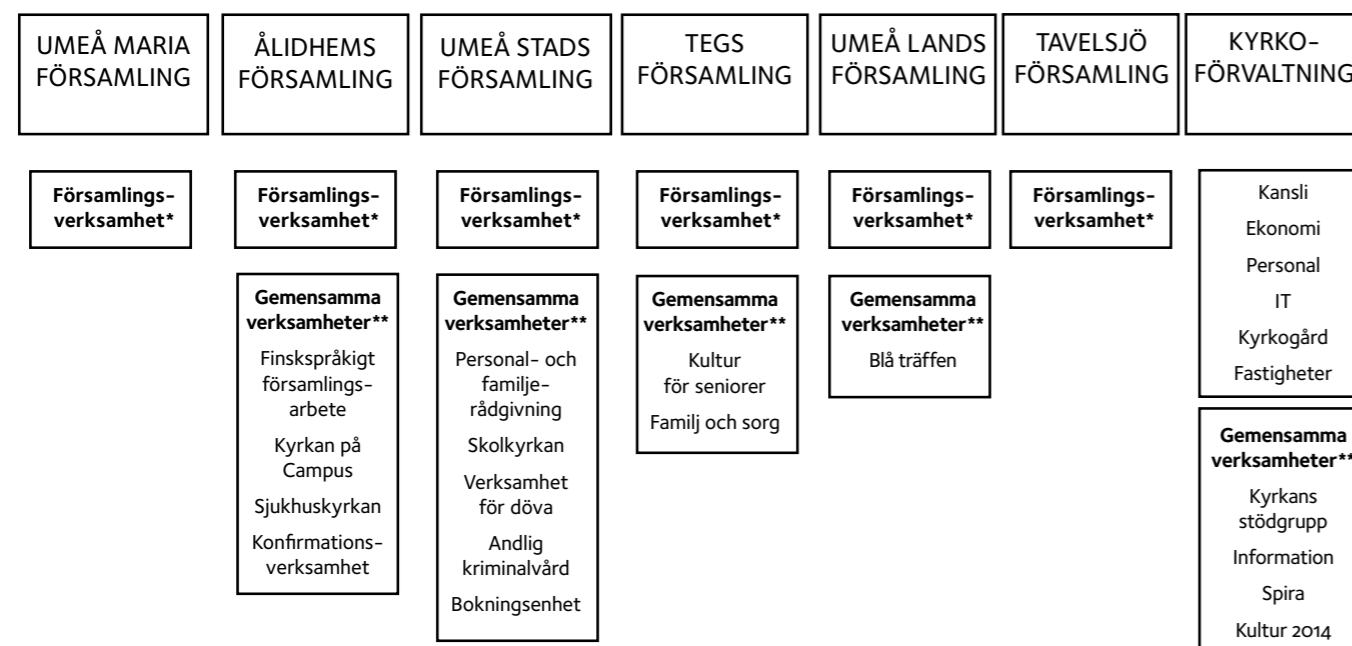
# Årsredovisning 2013

Organisationsnummer: 252003-8890

## FÖRTROENDEMANNORGANISATION 2013



## TJÄNSTEMANNORGANISATION



\* Fira gudstjänst, bedriva undervisning samt utöva mission och diakoni

\*\* Verksamheterna är gemensamma för Svenska kyrkan i Umeå. En församling eller kyrkoförvaltningen ansvarar för verksamheten.

## FÖRVALTNINGSBERÄTTELSE

Kyrkonämnden avger härmed årsredovisning för verksamhetsåret 2013

### Församlingarnas grundläggande uppgift

Enligt kyrkoordningen är församlingarnas grundläggande uppgift att "fira gudstjänst, bedriva undervisning samt utöva diakoni och mission". En församling får också lämna bidrag till internationell diakoni och mission. Kyrkorådet är församlingens styrelse och väljs genom direktval av de röstberättigade vid kyrkovalet vart fjärde år. Kyrkoråd och kyrkoherde är gemensamt ansvariga för den grundläggande uppgiften vilken skall beskrivas i en församlingsinstruktion. Församlingsinstruktionen skall ses som ett instrument för stiftets tillsynsuppgift över församlingarna, samtidigt som den ger stiftet insyn i det lokala arbetet. Församlingarna i samfälligheten utgörs av Umeå stads, Ålidhems, Umeå Maria, Umeå lands, TavelSJÖ och Tegs församlingar. En kyrkoherdes tjänstgöringsområde är ett pastorat och kan bestå av en eller flera församlingar.

### Samfällighetens funktion

Samfälligheten har enligt kyrkoordningen det ekonomiska ansvaret för alla församlingarnas uppgifter och fungerar som ett samverkans- och resursorgan för församlingarna. Beslut om budget och kyrkoavgiftens storlek skall därmed fattas enbart av samfällighetens beslutande organ. Samfälligheten är också arbetsgivare för alla anställda och ansvarar för den fasta egendomen inom samfälligheten.

Svenska kyrkan har på uppdrag av staten huvudmannaskapet för begravningsverksamheten (utom i Stockholm och Tranås), med det ansvar som följer av begravningslagen. Samfälligheten är huvudman för begravningsverksamheten lokalt.

Begravningsverksamhetens intäkter och kostnader särredovisas för att ge ett rättvisande underlag för fastställelse av begravningsavgiften. För icke kyrkotillhöriga fastställs begravningsavgiften av Kammarkollegiet på förslag av samfälligheten.

### Samfällighetens organisation

Samfälliga kyrkofullmäktige är benämningen på samfällighetens beslutande organ och väljs vid kyrkovalet vart fjärde år.

Mandatfördelning i samfälliga kyrkofullmäktige för perioden 2010-2013 (2006-2009):

M	C	Fisk	Kr	S	POSK	total
4(4)	7(8)	1(1)	8(9)	21(16)	12(15)	53

Kyrkonämnden är samfällighetens styrelse i enlighet med kyrkoordningen. Kyrkonämnden ansvarar för samfällighetens ekonomi-, personal-, fastighets-, och kyrkogårdsförvaltning och är övergripande tillsynsmyndighet, om ej kyrkofullmäktige beslutat annat. Kyrkonämndens arbetsutskott, med kansliet som hjälp, utreder, bereder och avger yttranden och förslag i ärenden för vidare handläggning och beslut.

Valnämnden är en obligatorisk nämnd enligt den nya kyrkoordningen, nämnden har till uppgift att ansvara för kyrkovalets genomförande på lokal nivå och biträda stiftsstyrelsen med valadministrationen.

Tekniska nämnden är en frivillig nämnd inom samfälligheten, vars uppgift dels är att handha fastighetsförvaltningen och dels ansvara för begravningsverksamheten.

### Könsfördelning i samfällighetens förtroendemannaorgan 2013

Organ	Led./ers.	Män	Kvinnor	Alla
Kyrkofullmäktige	Ledamöter	26	27	53
	Ersättare	30	23	53
Kyrkonämnden	Ledamöter	6	4	10
	Ersättare	3	2	5
Tekniska nämnden	Ledamöter	4	1	5
	Ersättare	1	2	3
Valnämnden	Ledamöter	3	3	6
	Ersättare	3	3	6

### Resultat och ställning

#### Resultat

Årsresultatet är positivt och medför en ökning av det egna kapitalet med 8 861 tkr. Verksamhetsresultatet visar ett överskott på 4 210 tkr vilket översteg det budgeterade resultatet med 15 miljoner kronor.

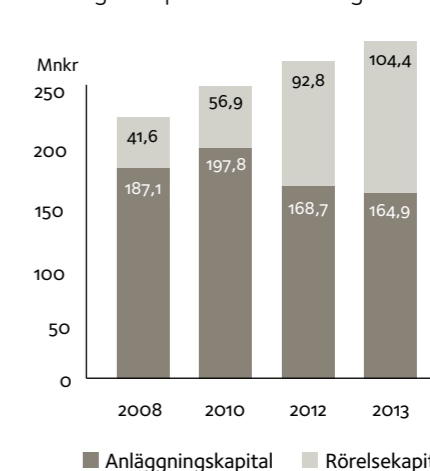
Större avvikelser mot budget: Överskott budgetramar

- Församlingarnas budgetramar: 6,1 miljoner kronor
- Tekniska nämndens budgetram: 5,1 miljoner kronor varav 4,6 miljoner beror på budgeterade men ej utförda underhållsarbeten.
- Kyrkonämndens budgetram: 1,9 miljoner kronor
- Finans: avkastningen på placerade medel översteg budget med ca 3,8 miljoner kronor. Återbetalning av avtalsbestämda sociala avgifter 2,1 miljoner kronor

#### Ställning

Likviditeten har ökat med 4298 tkr. Rörelsekapitalet ökar från 92 833 tkr till 104 423 tkr medan anläggningsskapitalet minskar från 167 675 tkr till 164 946 tkr.

Egna kapitalets utveckling



Diagrammet visar samfällighetens utveckling av det egna kapitalet. Det egna kapitalet består av rörelsekapital och anläggningsskapital.

#### Begravningsverksamhet

Begravningsverksamheten visade ett underskott på 1 756 tkr. Den ackumulerade fordran på begravningsverksamheten är 2 081 tkr.

På balansräkningens skuldsida finns gravskötselkulder för 5 999 tkr och som en post inom linjen finns dessutom äldre gravskötselkulder för 5 636 tkr. 1177 äldre, s.k. allframtidstaxtal, finns, med en årlig skötselkostnad av 503 tkr. Kostnaderna för gravskötselavtal tecknade före år 2000, belastar begravningsverksamheten.

#### Målsatt kapital

I enlighet med bestämmelsen i Kyrkoordningen beslutade kyrkofullmäktige 2010 att fastställa ett långsiktigt mål för det egna kapitalets storlek - målkapital - för att garantera en ekonomisk ställning som ska utgöra en betryggande buffert för ekonomiska påfrestningar. Målkapitalet fastställdes till 200 miljoner kronor för perioden 2011-2014. Det egna kapitalet uppgår vid årsskiftet till 269 miljoner kronor, d v s 69 miljoner kronor högre än målkapitalet.

#### Väsentliga händelser under räkenskapsåret

##### Samverkansprojekt

Kyrkoförvaltningen, som är samfällighetens administrativa enhet, har sedan år 2000 erbjudit externa enheter att köpa ekonomi- och personaladministrativa tjänster. Under 2013 hade samfälligheten avtal om administrativa tjänster till elva externa enheter inom Västerbotten. Totala intäkter för denna verksamhet var 2,3 miljoner kronor. Under året genomfördes flera projekt finansierade med riktat församlingsbidrag. Samfälligheten erhöll sammanlagt 1184 tkr i bidrag för dessa projekt.

##### Övriga poster

Under 2013 återbetalades 2,1 miljoner kronor från Fora avseende ej använda avtalsenliga sociala avgifter 2005-2006. Försäkringen har varit överkonsoliderad och betalas därför tillbaka tillarbetsgivarna.

Samfälligheten sålde i slutet av 2013 prästgården i Tavelsjö till organisationen, Tavelsjö- och Rödåbygdens utveckling, ekonomisk förening för 2 miljoner kronor. Fastigheten var i det närmaste avskriven och reavinsten uppgick till 1987tkr.

Samfälligheten köpte under året 40 % av aktierna i den lokala bokhandeln, Din Bok. Bokhandeln ägs till 60 % av EFS i Västerbotten.

#### Väsentliga händelser efter räkenskapsårets utgång

Från 2014 övergår Umeå kyrkliga samfällighet till Umeå pastorat. Organisationsförändringen är föranledd av kyrkomötets beslut om ny organisation på lokal nivå.

Pastoratet har det ekonomiska ansvaret för alla församlingars uppgifter och egen utdebiteringsrätt. Det är pastoratet som lämnar bidrag till internationell diakoni och mission, anställer och avlönar personal samt anskaffar och underhåller den egendom som behövs. Pastoratet har även ett övergripande ansvar för den grundläggande uppgiften. (2 kap. 5 § kyrkoordningen)

Från 2014 bildades Luleå stifts servicebyrå genom att anställningen av personal som tidigare arbetat med lön och ekonomi i Umeå kyrkliga samfällighet övergick till Luleå stift. Det betyder att Umeå pastorat från årsskiftet köper tjänst från servicebyrån för ekonomi- och lönehantering.

#### Finansiella instrument

Samfällighetens riktlinjer för kapitalförvaltning regleras i ett av kyrkofullmäktige fastställt medelsförvaltningsreglemente. Gällande reglemente antogs av kyrkofullmäktige i november 2011 och innehåller etiska kriterier för placementsval, avkastningsmål, samt regler för portföljsammansättning. Vid utgången av 2013 hade samfällighetens långfristiga värdepappersinnehav

ett marknadsvärde om 11 miljoner kronor (11 mkr) och marknadsvärdet på de kortfristiga placeringarna uppgick till 90 miljoner kronor (79 mkr), totalt 101 miljoner kronor (90mkr).

#### Framtida utveckling

	Plan 2016	Plan 2015	Budget 2014	Utfall 2013	Förändring mellan 2013 och 2014 (%)
Kyrkoavgift	133 828	132 748	128 733	122 257	5,3
Begravningsavgift	31 853	30 969	29 833	25 702	16,1
Ekonomisk utjämning	-12 748	-12 426	-11 917	-11 604	2,7
	<b>152 933</b>	<b>151 291</b>	<b>146 649</b>	<b>136 355</b>	<b>7,7</b>

Intäkterna från både kyrkoavgiften och begravningsavgiften ökar under 2014. Samfälligheten har höjt avgiften för begravningsavgiften från 14,5 öre 2013 till 16 öre 2014. 2014 budgeteras ett överskott i begravningsverksamheten med 263 000 kronor.

I planen för åren 2014-2016 är samfällighetens totala ekonomiska resultat negativt med sammanlagt 3,4 miljoner kronor. Trots negativa resultat under denna period är samfällighetens budgeterade egna kapital högre än det målkapital som fastställdes av kyrkofullmäktigen i november 2010. Målkapitalet fastställdes till 200 miljoner kronor för perioden 2011-2014.

#### Miljöinformation

Samfälligheten bedriver tillståndspliktig verksamhet enligt miljöbalken. Tillståndet avser verksamheten i krematoriet på Norra kyrkogården. Den tillståndspliktiga verksamheten motsvarar 0,6 % (0,3) av samfällighetens intäkter. Verksamheten påverkar miljön genom utsläpp av rökgaser och stoft i luften. Kontroll av kylanläggningen i krematoriet görs årligen av York Refrigeration AB för att säkerställa att anläggningen uppfyller köldmediekungörelsens krav. Miljörapport med uppgifter om kremationsverksamhetens omfattning och mängden miljöfarligt avfall från krematoriet lämnas årligen till Naturvårdsverket. Miljörapporten innehåller även uppgifter om bränsle- och kemikalieanvändningen vid Norra kyrkogården. Samfälligheten installerade en första rökgasrening i krematoriet under 2012 och kompletterade denna med ytterligare rening genom filter och aktivt kol under 2013. Rökgasinvesteringen färdigställdes under 2013. Utförda kontroller visa att reningen har önskvärd effekt och utsläppen understiger uppsatta gränsvärden.

	Utfall	Gränsvärde
Stoft	<1,1 mg/normal m³	20 mg/normal m³
Kvicksilver	9,6 mg/kremering	Idag finns inget gränsvärde. Troligen kommer det att bli 100 mg/kremering. Umeå har en avskiljning av Hg som enligt mätning ligger på 99,6%.
Dioxin	0,002 ng/normal m³	Idag finns inget gränsvärde. Troligen kommer det att bli 0,1 ng/normal m³.

#### Förvaltade stiftelser

Samfälligheten förvaltar elva stiftelser med ett sammanlagt eget kapital om 4 991 tkr. Förvaltningsansvaret ligger i vissa fall på de olika församlingsråden och i två fall på samfälligheten. Se nedan. Under 2011 lämnade länsstyrelsen tillstånd att använda hela kapitalet till avsett ändamål i de mindre stiftelserna (markerade med \*)

Förvaltas av	Stiftelse	Kapital
Umeå kyrkliga samfällighet	Stiftelsen Samfonden	1 625 tkr
Umeå kyrkliga samfällighet	Alma Jonssons stiftelse	867 tkr
Umeå stadsförsamling	Stiftelsen J Söderström*	24 tkr
Umeå landsförsamling	Anna F Erikssons stiftelse*	37 tkr
Umeå landsförsamling	Mariastiftelsen*	23 tkr
Tavelsjö församling	Hedda Erikssons stiftelse*	14 tkr
Tavelsjö församling	Syskonen Perssons stiftelse	179 tkr
Tavelsjö församling	Helge Wiklunds stiftelse*	12 tkr
Tavelsjö församling	Stiftelsen Tavelsjö kyrkas prydande*	2 tkr
Tegs församling	Elsa Lundbergs stiftelse	2 208 tkr

#### Kollekter

Kollekter (tkr)	2013	2012	2011	2010	2009
Förmedlade rikskollekter	397	355	370	356	317
Förmedlade stiftskollekter	67	60	107	120	127
Förmedlade församlingsskollekt	468	501	389	398	346
Församlingsskollekt egen verksamhet	7	11	1	5	2
<b>Summa</b>	<b>939</b>	<b>927</b>	<b>867</b>	<b>879</b>	<b>792</b>

2013

En riks eller stiftskollekt tas upp till samma ändamål och på samma dag i hela landet/stiftet. Kollektändamål och dag fastställs i kyrkostyrelsen respektive Domkapitlet. Församlingsskollekten beslutas i församlingen. En förmedlad församlingsskollekt tas upp till förmån för en annan juridisk person. Förmedlade kollekt tas inte upp i församlingens/samfällighetens resultaträkning.

För varje insamlad krona från kollekt och andra insamlingar till interationell diakoni och mission ger samfälligheten ytterligare en krona, dock maximalt 1% av kyrkoavgiften, (1221 kronor 2013).

Under 2013 uppgick kollekt och andra insamlingar till 1,3 miljoner kronor. Tillsammans med samfällighetens bidrag på 1,2 kronor fördelades 2,5 miljoner kronor till;

EFS mission: 1,0 miljoner kronor

Svenska kyrkans internationella arbete: 1,4 miljon kronor

Svenska kyrkan i utlandet: 0,1 miljoner kronor

ALLMÄNNA FÖRUTSÄTTNINGAR	2013	2012	2011	2010	2009
Invånare per den 31 december (antal)	97 937	97 050	96 333	95 548	94 393
Tillhöriga per den 31 december (antal)	68 499	69 201	69 584	69 939	70 532
Tillhöriga per den 31 december (andel av befolkningen i %)	69,9	71,3	72,2	73,2	74,7
Kyrkoavgift exkl. begravningsavgift (%)	0,96	0,96	0,96	0,96	0,96
Begravningsavgift (%)	0,15	0,13	0,13	0,14	0,14
Medeltalet anställda	191	186	180	184	192

INTÄKTS- OCH KOSTNADSANALYS	2013	2012	2011	2010	2009
Verksamhetens intäkter (tkr)	164 135	150 502	152 645	157 532	149 330
Verksamhetens kostnader (tkr)	-161 564	-155 847	-151 959	-148 297	-141 644
Förändring av ändamålsbestämda medel (tkr)	-118	128	5	169	128
Eliminering av begravningsverksamhetens resultat (tkr)	1 756	5 711	2 017	1 216	-2 355
Verksamhetens resultat (tkr)	4 209	494	2 708	10 620	5 459
Resultat från finansiella investeringar (tkr)	4 814	4 396	-869	1 320	7 623
Årets resultat (tkr)	9 023	4 890	1 839	11 940	13 082
Kyrkoavgift exkl begravnings- och stiftsavgift (tkr)	122 257	118 524	122 128	125 460	120 189
- varav slutavräkning(tkr)	2 140	943	4 943	8 821	7 947
Personalkostnader/verksamhetens intäkter (%)	56,6	59,9	57,8	55,1	54,2
Av- och nedskrivningar/verksamhetens intäkter (%)	5,7	7,2	6,1	6,0	5,9

EKONOMISK STÄLLNING	2013	2012	2011	2010	2009
Fastställt mål för det egna kapitalets storlek (tkr)	200 000	200 000	200 000	192 000	192 000
Eget kapital (tkr)	269 370	260 509	255 619	253 781	241 841
Soliditet (%)	91,2	89,4	88,5	88,2	88,4
Värdesäkring av eget kapital (%)	3,4	1,9	0,7	4,9	5,7

#### NYCKELTALSDEFINITIONER

##### Kyrko- och begravningsavgift (%):

Anges i procent av den kommunala beskattningsbara inkomsten.

##### Eliminering av begravningsverksamhetens resultat:

För specifikationer, se not 1

##### Varav slutavräkning:

För förklaring, se redovisningsprinciper sidan 26

##### Personalkostnader/verksamhetsintäkter (%):

Uppgiften beräknas som resultaträkningens personalkostnader dividerat med resultaträkningens summa verksamhetens intäkter.

##### Av- och nedskrivningar/verksamhetens intäkter (%):

Uppgiften beräknas som resultaträkningens av- och nedskrivningar av anläggningstillgångar dividerat med resultaträkningens summa verksamhetens intäkter.

##### Soliditet (%):

Uppgiften beräknas som utgående eget kapital dividerat med balansomslutningen (totala tillgångar i balansräkningen).

##### Värdesäkring av det egna kapitalet (%):

Uppgiften beräknas som årets resultat dividerat med ingående eget kapital.

#### RESULTATRÄKNING (TKR)

##### Verksamhetens intäkter

Kyrkoavgift		122 257	118 524
Begravningsavgift	Not 1	25 702	22 096
Ekonomisk utjämning	Not 2	-11 604	-11 405
Utdelning från prästlönetillgångar	Not 3	240	222
Erhållna gåvor och bidrag	Not 4, 8	10 530	10 594
Övriga verksamhetsintäkter	Not 5	17 011	11 716

##### Summa intäkter

**164 136**      **151 747**

##### Verksamhetens kostnader

Övriga externa kostnader	Not 6, 7	-59 214	-55 951
Personalkostnader	Not 8	-93 021	-90 263
Av- och nedskrivningar av anläggningstillgångar		-9 329	-10 869
Övriga verksamhetskostnader		0	-9

##### Summa kostnader

**-161 564**      **-157 092**

Förändring av ändamålsbestämda medel	Not 4	-118	127
Eliminering av begravningsverksamhetens resultat	Not 1	1 756	5 711

##### Verksamhetsresultat

**4 210**      **493**

##### Resultat från finansiella investeringar

Not 9

Resultat från finansiella anläggningstillgångar		-48	-942
Övriga ränteintäkter och liknande resultatposter		4 866	5 349
Räntekostnader och liknande resultatposter		-3	-11

##### Summa resultat från finansiella investeringar

**4 815**      **4 396**

##### Resultat efter finansiella poster

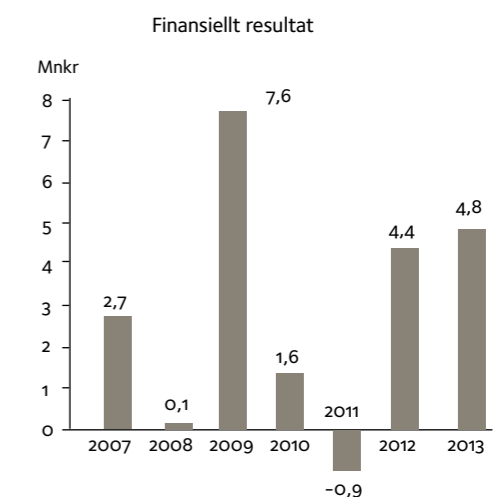
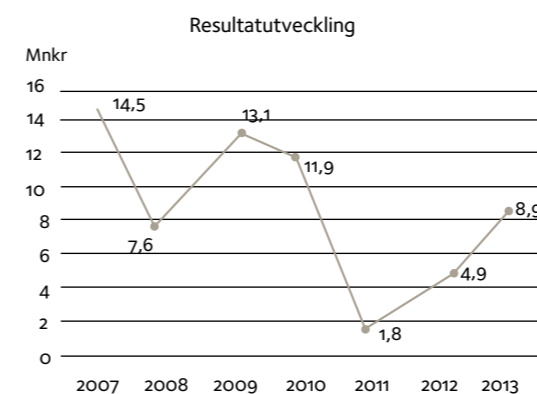
**9 025**      **4 889**

Skatt på resultat från näringsverksamhet	Not 10	-164	0
--	--------	------	---

##### Årets vinst

**8 861**      **4 889**

Noter se sidan 27



Diagrammet visar utvecklingen av samfällighetens finansnetto dvs finansiella intäkter minskat med finansiella kostnader. Samfälligheten har för närvarande inte några lån.

## BALANSRÄKNING (TKR)

		2013-12-31	2012-12-31
<b>TILLGÅNGAR</b>			
<b>Anläggningstillgångar</b>			
<b>Materiella anläggningstillgångar</b>			
Byggnader och mark	Not 11	150 839	143 358
Inventarier, verktyg och installationer	Not 12	6 284	6 236
Pågående nyanläggningar och förskott avseende Materiella anläggningstillgångar	Not 13	3 310	13 496
		<b>160 433</b>	<b>163 090</b>
<b>Finansiella anläggningstillgångar</b>			
Långfristiga värdepappersinnehav	Not 14, 15	10 500	10 857
Långfristiga fordringar	Not 16	300	0
		<b>171 233</b>	<b>173 947</b>
<b>Omsättningstillgångar</b>			
Kundfordringar		1 243	967
Fordran på begravningsverksamheten	Not 1	2 081	325
Övriga kortfristiga fordringar		2 290	125
Förutbetalda kostnader och upplupna intäkter	Not 17	5 367	5 482
		<b>10 981</b>	<b>6 899</b>
Kortfristiga placeringar	Not 15	83 297	79 200
Kassa och bank	Not 18	31 810	31 773
		<b>115 107</b>	<b>110 973</b>
		<b>126 088</b>	<b>117 872</b>
<b>SUMMA TILLGÅNGAR</b>		<b>297 321</b>	<b>291 819</b>
<b>EGET KAPITAL AVSÄTTNINGAR OCH SKULDER</b>			
<b>Eget kapital</b>			
Balanserat resultat	Not 19	260 509	255 619
Årets resultat		8 861	4 889
		<b>269 370</b>	<b>260 508</b>
<b>Ändamålsbestämda medel</b>			
		<b>203</b>	<b>85</b>
<b>Avsättningar</b>			
	Not 20	<b>669</b>	<b>961</b>
<b>Långfristiga skulder</b>			
Gravskötselskulder	Not 21	5 414	5 225
		<b>5 414</b>	<b>5 225</b>
<b>Kortfristiga skulder</b>			
Leverantörsskulder		7 264	9 450
Skatteskuld		606	293
Gravskötselskuld	Not 21	586	472
Övriga skulder		3 708	3 449
Upplupna kostnader och förutbetalda intäkter	Not 22	9 501	11 376
		<b>21 665</b>	<b>25 040</b>
		<b>297 321</b>	<b>291 819</b>
<b>STÄLLDA SÄKERHETER OCH ANSVARSFÖRBINDELSER</b>			
<b>Ställda säkerheter</b>			
		Inga	Inga
<b>Ansvarsförbindelser</b>			
1177 åtaganden för evig tid, årlig skötselkostnad	Not 21	Inga	Inga
Tidsbegränsade åtaganden tecknade före 1995 (antal)		5 636	7 043
Kvarvarande skuld fem år efter räkenskapsåret		2 202	3 028

Noter se sidan 27

## KASSAFLÖDESANALYS (TKR)

	År 2013	År 2012
<b>Den löpande verksamheten</b>		
<b>Resultat efter finansiella poster</b>	<b>8 861</b>	<b>4 889</b>
<b>Justeringar för poster som inte ingår i kassaflödet</b>		
Av- och nedskrivningar	9 420	11 851
Ökning/minskning av avsättningar	-291	-598
Resultat vid försäljning av anläggningstillgångar	-2 019	-40
	<b>7 110</b>	<b>11 213</b>
<b>Kassaflöde från den löpande verksamheten före förändringar av rörelsekapitalet</b>	<b>15 971</b>	<b>16 102</b>
<b>Kassaflöde från förändring i rörelsekapital och långfristig gravskötselskuld och ändamålsbestämda medel</b>		
Minskning/ökning av kortfristiga fordringar	-4 081	-540
Ökning/minskning av kortfristiga skulder	-3 539	-1 346
Ökning/minskning av långfristig gravskötselskuld	189	192
Ökning/minskning av ändamålsbestämda medel	118	-128
	<b>8 658</b>	<b>14 281</b>
<b>Kassaflöde från den löpande verksamheten</b>	<b>8 658</b>	<b>14 281</b>
<b>Investeringsverksamheten</b>		
Förvärv/tillverkning av materiella anläggningstillgångar	-6 686	-12 524
Försäljning av materiella anläggningstillgångar	2 032	135
Förvärv av finansiella anläggningstillgångar	-34	-541
	<b>-4 688</b>	<b>-12 930</b>
<b>Kassaflöde från investeringsverksamheten</b>	<b>-4 688</b>	<b>-12 930</b>
<b>Årets kassaflöde</b>	<b>3 970</b>	<b>1 350</b>
<b>Likvida medel vid årets början</b>	<b>110 974</b>	<b>109 623</b>
<b>Likvida medel vid årets slut</b>	<b>114 944</b>	<b>110 973</b>
<b>Specifikation av likvida medel vid årets slut</b>		
Kassa och bank	31 810	31 773
Kortfristiga placeringar	83 298	79 200
<b>Belopp vid årets slut</b>	<b>115 108</b>	<b>110 974</b>

Noter se sidan 27



Not 4 Erhållna gåvor och bidrag	2013	2012
<b>Gåvor</b>		
Församlingskollekt till egen verksamhet	7	11
Övriga gåvor	280	437
	<b>287</b>	<b>448</b>
<b>Bidrag</b>		
Kyrkoantikvarisk ersättning	93	696
Övriga bidrag från stiftet	5 775	4 926
Övriga inomkyrkliga bidrag	100	1 471
Övriga bidrag	2 556	1 808
	<b>8 524</b>	<b>8 901</b>
<b>Ändamålsbestämda medel</b>		
Ingående värde	86	213
Erhållna gåvor under året	271	371
Ianspråktaga gåvor	-153	-499
<b>Utgående värde</b>	<b>204</b>	<b>85</b>
<b>Specifikation av utgående värde</b>		
Diakonal gåvokassa	47	48
Kyrkans prydnad	51	51
Konfirmationsbidrag	27	27
Vänförsamling	108	-11
Övrigt	-30	-30
<b>Summa vid årets utgång</b>	<b>203</b>	<b>86</b>

#### Not 5 Övriga verksamhetsintäkter

<b>Jämförelsestörande poster</b>		
Realisationsvinst vid försäljning av prästgården i Tavelsjö	1 987	0

#### Not 6 Arvode och kostnadsersättning till revisorer

<b>Kvalificerade revisorer KPMG</b>		
Revisionsuppdrag	-100	-126
Revisionsverksamhet utöver revisionsuppdraget	-5	-5
Andra uppdrag	-1	0
	<b>-106</b>	<b>-131</b>
<b>Övriga valda revisorer</b>		
Revisionsuppdrag	-6	-28
	<b>-6</b>	<b>-28</b>

Med revisionsuppdrag avses arbetsuppgifter som det enligt lag ankommer på samfällighetens revisorer att utföra, rådgivning eller annat biträde som föranleds av iakttagelser vid sådana arbetsuppgifter samt verksamhetsrevision och granskning av kollektträkskaperna enligt kyrkoordningen.

#### Not 7 Leasing

Församlingens totala leasing kostnader under året uppgick till 813 tkr (767)

#### Not 8 Personal

Både 2012 och 2013 återbetalades ca 2 miljoner kronor från Fora avseende ej använda avtalsenliga sociala avgifter. Försäkringen har varit överkonsoliderad och betalas därför tillbaka till arbetsgivarna. Erhållna bidrag för personal, 1 719 tkr, redovisas fr o m 2013 på konto 3288 och på raden erhållna gåvor och bidrag i resultaträkningen. Tidigare fanns sådana bidrag på konto 7698 redovisade bland personalkostnader i resultaträkningen. Justering har gjorts för 2012, 1 244 tkr.

<b>Medeltalet anställda</b>		
Kvinnor	116	106
Män	75	80
<b>Totalt</b>	<b>191</b>	<b>186</b>

I medelantalet anställda ingår inte anställda som uppburit ersättning som understiger ett halvt prisbasbelopp 22 250 kr (22 000). Detta har gjorts med stöd av punkt 6 i BFNAR 2002:9.

	2013	2012
<b>Könsfördelning i kyrkonämnden</b>		
Kvinnor	36%	36%
Män	64%	64%
<b>Löner, arvoden och andra ersättningar</b>		
Ledamöter i kyrkonämnd, kyrkoråd & andra nämnder-854	-1 019	
Anställda och övriga	-64 667	-62 175
<b>Summa</b>	<b>-65 525</b>	<b>-63 194</b>

I uppgiften om löner och arvoden för ingår inte anställda som uppburit ersättning som understiger ett halvt prisbasbelopp 22 250 kr (22 000). Samfälligheten har betalt ut sådan ersättning med totalt 1270 tkr, (1164) vilket inte tagits med i uppgiften om löner och andra ersättningar. Detta har gjorts med stöd av punkt 6 i BFNAR 2002:9.

Ersättning till ordförande i kyrkonämnd Till ordförande i kyrkonämnden/kyrkorådet har ersättning utgått med 48 tkr (48 tkr).

<b>Pensionskostnader och andra avgifter</b>		
Pensionskostnader, anställda	-4 408	-4 764
Sociala avgifter enligt lag och avtal	-18 761	-18 175
<b>Summa</b>	<b>-23 169</b>	<b>-22 939</b>

Samfälligheten har inga utfästelser om pensioner eller avgångsvederlag till personer i ledande ställning.

<b>Jämförelsestörande poster</b>		
Återbetalning av AGS-KI från Fora (2005-2008)	2 101	2 002

#### Not 9 Resultat från finansiella investeringar

Utdelningar	40	40
Räntor	3	0
Nedskrivningar	-91	-982
<b>Summa</b>	<b>-48</b>	<b>-942</b>

#### Övriga ränteintäkter och liknande resultatposter

Utdelningar	4 097	4 150
Räntor	766	1 252
Reavinster	0	-64
<b>Summa</b>	<b>4 863</b>	<b>5 338</b>
<b>Totalsumma</b>	<b>4 815</b>	<b>4 396</b>

#### Not 10 Skattemässiga bokslutsdispositioner

##### Skatt på näringsverksamhet

Samfälligheten har under 2013 bedrivit följande skattepliktiga verksamheter. Försäljning av administrativ tjänst.

Förskola i Ålildhems församling. Uthyrning av prästgård i Tavelsjö församling. Uthyrning av Aronsgården i Umeå landsförsamling. Uthyrning av bostadslägenheter i Umeå landsförsamling.

#### Not 11 Byggnader och mark

Ingående ackumulerade anskaffningsvärde	283 423	283 076
Årets förändringar		
Inköp	15 189	6 597
Försäljningar och utrangeringar	-71	-6 250
<b>Utgående ackumulerade anskaffningsvärde</b>	<b>298 541</b>	<b>283 423</b>
Ingående ackumulerade avskrivningar	-140 065	-137 409
Årets förändringar		
Försäljningar och utrangeringar	58	4 750
Avskrivningar	-7 695	-7 406
<b>Utgående avskrivningar</b>	<b>-147 702</b>	<b>-140 065</b>
Försäljningar och utrangeringar	0	-1 500
Nedskrivningar	0	1 500
<b>Bokfört värde för fastigheter</b>	<b>150 839</b>	<b>143 358</b>

	2013	2012
<b>Not 12 Inventarier, verktyg och installationer</b>		
Ingående ackumulerade anskaffningsvärden	29 038	30 528
Årets förändringar		
Inköp	1 681	1 058
Försäljningar och utrangeringar	-125	-2 548
<b>Utgående ackumulerade anskaffningsvärden</b>	<b>30 594</b>	<b>29 038</b>
Ingående ackumulerade avskrivningar	-22 802	-23 293
Årets förändringar		
Försäljningar och utrangeringar	125	2 454
Avskrivningar	-1 634	-1 962
<b>Utgående ackumulerade avskrivningar</b>	<b>-24 311</b>	<b>-22 801</b>
Årets förändringar		
<b>Utgående ackumulerade nedskrivningar</b>		
Bokfört värde för inventarier	<b>6 283</b>	<b>6 237</b>

	2013	2012
<b>Not 13 Pågående nyanläggningar</b>		
Ingående balans	13 496	8 627
Utgifter under året	5 054	11 892
Under året färdigställda tillgångar	-15 240	-7 023
<b>Utgående balans</b>	<b>3 310</b>	<b>13 496</b>
<b>Specifikation pågående nyanläggningar</b>		
Miljöanpassning krematoriet	0	9 292
Yttre miljö, Umeå stads kyrka	1 176	648
Askgravlund, Backens kyrkogård	0	2 365
Markköp och p-platser, Västerslättskyrkan	342	208
Ljudanläggning, Ålidhems kyrkan	0	423
Spolplatta med oljeavskiljare, Tavelsjö kyrkogård	428	13
Hissbyte Umeå stads församlingsgård	0	114
Orgel Mariakyrkan	246	18
Flyttning bagarstuga och foderlada	63	16
Utbyggnad gård Tavelsjö	38	0
Askgravlund Röbbäck	195	0
Digitalisering av gravkartor	822	347
Bårtäcke	0	50
<b>Summa</b>	<b>3 310</b>	<b>13 496</b>

#### Not 14 Andelar i dotter- och intresseföretag

	Kapitalandel i företaget (%) (röster)	Antal andelar	Bokfört värde
Intresseföretag			
Din Bok, 894000-2952, Umeå	40,0	400	40 000
			<b>40 000</b>

Innehavet redovisas bland onoterade långfristiga placeringar.

#### Not 15 Värdepappersinnehav

	2013	2012
Ingående ackumulerade anskaffningsvärden	12 390	11 850
Årets förändringar		
Tillkommande värdepapper	43	541
Avgående värdepapper	-309	0
<b>Utgående ackumulerade anskaffningsvärden</b>	<b>12 124</b>	<b>12 391</b>
<b>Ingående ackumulerade nedskrivningar</b>	<b>-1 534</b>	<b>-552</b>
<b>Årets förändringar</b>		
Nedskrivningar	-91	-982
<b>Utgående ackumulerade uppskrivningar/nedskrivningar</b>	<b>-1 625</b>	<b>-1 534</b>
<b>Utgående bokfört värde</b>	<b>10 499</b>	<b>10 857</b>

Värdepappersinnehav	Anskaffningsvärde	Bokfört värde	Marknadsvärde bokslutsdag
Långfristiga värdepappersinnehav			
Onoterade långfristiga placeringar	12 104	10 479	
Övriga långfristiga placeringar	20	20	
	<b>12 124</b>	<b>10 499</b>	
<b>Kortfristiga placeringar</b>			
Noterade aktier och aktiefonder	29 072	29 072	39 660
Noterade räntebärande värdepapper	53 665	53 665	50 214
Övriga kortfristiga placeringar	560	560	560
	<b>83 297</b>	<b>83 297</b>	<b>90 434</b>
<b>Summa värdepappersinnehav</b>	<b>95 421</b>	<b>93 796</b>	

Samfälligheten har ideella placeringar med 7,3 miljon kr (7,6 miljon kr) 2 miljoner kr i mikrofinansbolaget Jamii Bora Scandinavia AB, 1,7 miljoner kr i Oiko Credit och 3,6 miljoner kr i mikrofinansbolaget Nordic microcap. Samtliga ideella placeringarna klassificeras som långfristiga värdepappersinnehav. Avkastningen på de ideella placeringarna var 2 tkr för räkenskapsåret (40 tkr).

Innehavet redovisas bland onoterade långfristiga placeringar. Samfälligheten köpte under året 40 % av aktierna i den lokala bokhandeln, Din Bok. Bokhandeln ägs till 60 % av EFS i Västerbotten. Innehavet redovisas bland onoterade långfristiga placeringar. Se även not 14.

	2013	2012
<b>Not 16 Långfristiga fordringar</b>		
Årets förändringar		
Tillkommande fordringar	300	0
<b>Utgående ackumulerat anskaffningsvärden</b>	<b>300</b>	<b>0</b>
Årets förändringar		
Utgående nedskrivningar	0	0
<b>Utgående bokfört värde</b>	<b>300</b>	<b>0</b>
Fodran TuRe avser prästgård Tavelsjö		
<b>Not 17 Förutbetalda kostnader och upplupna intäkter</b>		
Förutbetalda hyror	342	142
Försäkringspremier	597	605
Upplupna ränteintäkter	478	750
EFS Ersmark	716	677
EFS Carlskyrkan	820	731
EFS Grisbacka	692	637
Övriga poster	1 722	1 940
<b>Summa</b>	<b>5 367</b>	<b>5 482</b>

#### Not 18 Kassa och bank

Av kassa och bank utgör 31 810 tkr (31 773 tkr) behållningen på det sk Kyrkkontot. Kyrkkontot utgör i juridisk mening en fordran på Svenska kyrkans nationella nivå eftersom det är en del av Svenska kyrkans koncernkonto. De regelverk som styr Kyrkkontot är dock av en sådan karaktär att fordran i redovisningssammanhang ses som ett ordinärt banktillgodoavande.

#### Not 19 Eget kapital

Enligt Kyrkoordningen ska kyrkofullmäktige fastställa ett mål för det egna kapitalets storlek. Församlingens målkapital uppgår till 200 miljoner kr. Det egna kapitalet överstiger målsatt nivå med 69 miljoner kr

#### Not 20 Avsättningar

	2013	2012
Förmånsbestämd ålderspension	669	961
<b>Summa</b>	<b>669</b>	<b>961</b>

Enligt kyrkans tjänstepensionsavtal har anställda med en månadslön överstigande 34 tkr (2012) under vissa förutsättningar rätt till förmånsbestämd tjänstepension. Försäkring av intjänad pensionsrätt sker året efter inkomståret. Vid upprättande av denna årsredovisning är premiekostnaden inte känd för inkomståret 2013 varför den förmånsbestämda tjänstepensionen redovisas som avsättning.



**Not 21 Gravskötselkund****Långfristig gravskötselkund**

Begravningsverksamhetens åtaganden  
Församlingsverksamhetens åtaganden (Serviceverksamhet)

**Summa** **5 414** **5 225**

**Kortfristig gravskötselkund**

Begravningsverksamhetens åtaganden  
Församlingsverksamhetens åtaganden (Serviceverksamhet)

**Summa** **586** **472**

**Andel av gravskötselkund som förfaller senare än 5 år efter balansdagen**

Församlingens åtaganden (Serviceverksamhet)

**Summa** **2 130** **2 121**

Skötselåtaganden påbörjade före år 2000 utgör begravningsverksamhet medan åtaganden påbörjade från år 2000 utgör församlingsverksamhetens åtaganden. (Serviceverksamhet)

**Gravskötselåtaganden tecknade före 1995 som inte redovisas i balansräkningen**

1177 åtaganden för evig tid, årlig skötselkostnad

Tidsbegränsade åtaganden tecknade före 1995

Kvarvarande skuld fem år efter räkenskapsåret

**Not 22 Upplupna kostnader och förutbetalda intäkter**

Upplupna semesterlöner

Gåvor till internationell diakoni och mission

Övriga upplupna kostnader och förutbetalda intäkter

**Summa** **9 501** **11 375**

# Årsredovisningens undertecknande

för Umeå kyrkliga samfällighet för verksamhetsåret 2013-01-01 - 2013-12-31

Org nr 252003-8890

Umeå, maj 2014

**Kyrkonämndens ledamöter:**

Leif Hognert  
Ordförande

Bengt Bergius

Levi Bergström

Ulf Dahlgren

Marianne Fridh

Erik Lundgren

Inga-Lisa Lundström

Marie-Louise Nilsson

Roland Samuelsson

Monika Sandström

Elin Wrethén

Annika Vikström

Kenneth Nordgren  
Kyrkoherde

**Vår revisionsberättelse har lämnats 2014-05-07**

Pontus Lindgren

Mattias Larsson

Helene Sundström Hetta  
E-godkänd revisor

# Revisionsberättelse

Till samfälliga kyrkofullmäktige i Umeå kyrkliga samfällighet, org nr 252003-8890

## Rapport om årsredovisningen

Vi har reviderat årsredovisningen för Umeå kyrkliga samfällighet för år 2013.

### Kyrkonämndens ansvar för årsredovisningen

Det är kyrkonämnden som har ansvaret för att upprätta en årsredovisning som ger en rättvisande bild enligt årsredovisningslagen och för den interna kontroll som kyrkonämnden bedömer är nödvändig för att upprätta en årsredovisning som inte innehåller väsentliga felaktigheter, vare sig dessa beror på oegentligheter eller på fel.

### Revisorernas ansvar

Vårt ansvar är att uttala oss om årsredovisningen på grundval av vår revision. Vi har utfört revisionen enligt International Standards on Auditing och god revisionssed i Sverige. Dessa standarder kräver att vi följer yrkesetiska krav samt planerar och utför revisionen för att uppnå rimlig säkerhet att årsredovisningen inte innehåller väsentliga felaktigheter.

En revision innefattar att genom olika åtgärder inhämta revisionsbevis om belopp och annan information i årsredovisningen. Revisorn väljer vilka åtgärder som ska utföras, bland annat genom att bedöma riskerna för väsentliga felaktigheter i årsredovisningen, vare sig dessa beror på oegentligheter eller på fel. Vid denna riskbedömning beaktar revisorn de delar av den interna kontrollen som är relevanta för hur samfälligheten upprättar årsredovisningen för att ge en rättvisande bild i syfte att utforma granskningsåtgärder som är ändamålsenliga med hänsyn till omständigheterna, men inte i syfte att göra ett uttalande om effektiviteten i samfällighetens interna kontroll. En revision innefattar också en utvärdering av ändamålsenligheten i de redovisningsprinciper som har använts och av rimligheten i kyrkonämndens uppskattningar i redovisningen, liksom en utvärdering av den övergripande presentationen i årsredovisningen.

Vi anser att de revisionsbevis vi har inhämtat är tillräckliga och ändamålsenliga som grund för våra uttalanden.

### Uttalanden

Enligt vår uppfattning har årsredovisningen upprättats i enlighet med årsredovisningslagen och ger en i alla väsentliga avseenden rättvisande bild av Umeå kyrkliga samfällighets finansiella ställning per 31 december 2013 och av dess finansiella resultat och kassaflöden för året enligt årsredovisningslagen. Förvaltningsberättelsen är förenlig med årsredovisningens övriga delar.

Vi tillstyrker därför att samfälliga kyrkofullmäktige fastställer resultaträkningen och balansräkningen.

## Rapport om andra krav enligt lagar och andra förordningar samt kyrkoordningen

Utöver vår revision av årsredovisningen har vi även reviderat kyrkonämndens förvaltning för Umeå kyrkliga samfällighet för år 2013.

### Kyrkonämndens ansvar

Det är kyrkonämnden som har ansvaret för förvaltningen enligt kyrkoordningen.

### Revisorernas ansvar

Vårt ansvar är att med rimlig säkerhet uttala oss om förvaltningen på grundval av vår revision. Vi har utfört revisionen enligt god revisionssed i Sverige.

Som underlag för vårt uttalande om ansvarsfrihet har vi utöver vår revision av årsredovisningen granskat väsentliga beslut, åtgärder och förhållanden i samfälligheten för att kunna bedöma om någon ledamot av kyrkonämnden har handlat i strid med kyrkoordningen eller årsredovisningslagen.

Vi anser att de revisionsbevis vi inhämtat är tillräckliga och ändamålsenliga som grund för vårt uttalande.

### Uttalande

Vi tillstyrker att samfälliga kyrkofullmäktige beviljar kyrkonämndens ledamöter ansvarsfrihet för räkenskapsåret.

Umeå i maj 2014

Pontus Lindgren  
Mattias Larsson

Helen Sundström Hetta, *E-godkänd revisor*

# Förtroendevalda ledamöter

Ordinarie ledamöter inom Svenska kyrkan i Umeå efter kyrkovalet 2013

### Kyrkofullmäktige

Anna-Lena Bergman	(S)
Anna-Lisa Johansson	(S)
Berndt Andersson	(S)
Birgitta Holmgren	(S)
Emilia Wallin	(S)
Erik Lundgren	(S)
Georg Andersson	(S)
Glenn Sjöström	(S)
Jari Prosi	(S)
Jenny Andersson	(S)
Levi Bergström	(S)
Malin Berglund	(S)
Rickard Stenman	(S)
Robert Öhman	(S)
Roland Samuelsson	(S)
Sally Danielsson	(S)
Solveig Jonsson	(S)
Titti Ådén	(S)
Torbjörn Lindqvist	(S)
Annika Vikström	(POSK)
Bengt Bergius	(POSK)
Berit Nygren	(POSK)
Britt-Inger Forsell	(POSK)
Elin Wrethén	(POSK)
Ellen Ljung	(POSK)
Erika Danielsson	(POSK)
Inge-Bert Täljedal	(POSK)
Johnny Sandström	(POSK)
Katarina Glas	(POSK)
Leif Hognert	(POSK)
Maria Lindvall	(POSK)
Martin Erlanson	(POSK)
Stefan Eriksson	(POSK)
Thommy Bäckström	(POSK)
Ulf Dahlgren	(POSK)
Yngve Gustafson	(POSK)
Lena Hallgren	(POSK)
Gudrun Lindström	(C)
Gunnel Lagerkvist	(C)
Jan-Erik Burén	(C)
Lennart Persson	(C)
Monika Sandström	(C)
Anders Karlsson	(Kr)
Marianne Fridh	(Kr)
Olov Lindgren	(Kr)
Torbjörn Arvidsson	(Kr)
Anders Rålin	(MISK)
Gun Bergström	(MISK)
Jan Bergström	(MISK)
Ewa Miller	(BA)
Harriet Eriksson	(BA)
Elisabeth Lindahl	(FK)
Erik Holmlund	(FK)

### Kyrkoråd

Leif Hognert, ordförande	(POSK)
Levi Bergström, vice ordförande	(S)
Erik Lundgren	(S)
Roland Samuelsson	(S)
Inga-Lisa Lundström	(S)
Marie-Louise Nilsson	(S)
Bengt Bergius	(POSK)
Ulf Dahlgren	(POSK)
Annika Vikström	(POSK)
Elin Wrethén	(POSK)
Monika Sandström	(C)
Marianne Fridh	(Kr)

### Kyrkorådets arbetsutskott

Ledamöter	
Leif Hognert, ordförande	(POSK)
Bengt Bergius	(POSK)
Levi Bergström, vice ordf	(S)
Roland Samuelsson	(S)
Monika Sandström	(C)

### Fastighets- och kyrkogårdsutskott

Bernt Andersson, ordförande	(S)
Maria Lindvall, vice ordförande	(POSK)
Rickard Stenman	(S)
Johnny Sandström	(POSK)
Curt Lindgren	(Kr)

### Församlingsråd Taveljö församling

Rolf Appelblad, ordförande	(C)
Doris Grellman	(C)
Stefan Ahlgren	(POSK)
Malin Berglund	(S)

### Församlingsråd Tegs församling

Titti Ådén, ordförande	(S)
Bernt Andersson	(S)
Martin Lundström	(POSK)
Elin Örebrand-Frost	(POSK)
Rickard Danielsson	(POSK)
Kjell Dahlberg	(Kr)

### Församlingsråd Umeå landsförsamling

Stig Johansson, ordförande	(POSK)
Bo Glas	(POSK)
Lars Sandberg	(S)
Birgitta Holmgren	(S)
Ewa Miller	(BA)
Maria Karlsson	(C)

### Församlingsråd Umeå Maria församling

Britt-Inger Forsell, ordförande	(POSK)
Dennis Larsson	(S)
Solveig Jonsson	(S)
Sally Danielsson	(S)
Annika Vikström	(POSK)
Gudrun Lindström	(C)

### Församlingsråd Umeå stadsförsamling

Georg Andersson, ordförande	(S)
Emilia Wallin	(S)
Jari Prosi	(S)
Lena Hallgren	(POSK)
Tommy Bäckström	(POSK)
Maria Lindvall	(POSK)
Jan-Erik Burén	(C)
Lars Hedlin	(UN)

### Församlingsråd Ålidhems församling

Anders Karlsson, ordförande	(Kr)
Lena Forsberg	(POSK)
Martin Erlanson	(POSK)
Jenny Andersson	(S)
Torbjörn Lindqvist	(S)
Astrid Wolff-Feychting	(S)

### Revisorer

Ulf Viklund  
Jan-Erik Ögren

### Valnämnd

Levi Bergström, ordförande	(S)
Monika Sandström, vice ordförande	(C)
Martin Erlanson	(POSK)
Christer Jakobsson	(Kr)
Erik Holmlund	(FK)
Harriet Eriksson	(BA)
Anders Rålin	(MISK)

### Valberedning

Bengt Bergius, ordförande	(POSK)
Ewa Miller, vice ordförande	(BA)
Georg Andersson	(S)
Gunnel Lagerkvist	(C)
Torbjörn Arvidsson	(Kr)
Anders Rålin	(MISK)
Elisabeth Lindahl	(FK)

### Det här betyder förkortningarna

(S) Socialdemokraterna  
(POSK) Partipolitiskt obundna i Svenska kyrkan  
(C) Centerpartiet  
(Kr) Kristdemokrater i Svenska kyrkan

(MISK) Miljöpartister i Svenska kyrkan  
(BA) Borgerligt alternativ  
(FK) Frimodig kyrka  
(UN) Utan nomineringsgrupp

SVENSKA KYRKAN UMEÅ  
Box 525, 901 10 Umeå  
Tel: 090-200 25 00  
[www.svenskakyrkan.se/umea](http://www.svenskakyrkan.se/umea)

**Svenska kyrkan**   
UMEÅ