

Hela målningen utgör en harmonisk och elegant scen mot ljus blågrön bakgrund. Den är fylld av symbolik. Maria framstår som furstinna. Ljusstaken är en Mariasymbol. Hon bär Lux mundi, världens ljus, dvs Kristus. Hjulets åtta ekrar kan syfta på omskärelse, som tidsmässigt och ikonografiskt ligger nära Frambärandet, och som skedde på åttonde dagen.

Ljusen är fem till antalet, vilket ev kan syfta på Jesu fem sår eller fem hemligheter: inkarnationen, passionen, uppståndelsen, himmelfärden och återkomsten på Domens Dag.

Den övre scenen är mycket skadad och därför svår att tolka. Möjligen kan det vara fråga om en motsvarighet till Frambärandet, nämligen Samuels överlämnande till templet (1 Sam. 1: 24-28)



Altarskåp från 1400-talet



Orgelläktaren från 1741 - målningen föreställer en leende Martin Luther.

Predikstolen är originell då den sammanbyggs med en sakristia. År 1778 försågs predikstolen med ett ljudtak. Orgeln, på fem stämmor, är bygd 1953 av H. Nordfors och Co Lidköping. 1764 förlängdes kyrkan med nio alnar och fick ett tresidigt avslutat kor. Orgelläktaren är från 1741. Framsidan målningar föreställer aposteln Paulus och en leende Martin Luther. 1826 – 27 reparerades och målades kyrkan och golv av täljsten lades in.

På kyrkogården åt söder står klockstapel från 1736. Den har två klockor som göts 1853 respektive 1854, förmodligen omgöts då kyrkans gamla klockor. 1926 genomfördes en renovering, sakristia och vapenhus byggdes 1978.

Text: Willy Haag, foto: Josefin Roos

2014

Svenska kyrkan 

HERRLJUNGA PASTORAT
Stationsvägen 7
Ljung
tel. 0513-201 00

www.svenskakyrkan.se/herrljunga

LEADER
 **SJUHÄRAD**



Läs av den här QR-koden med din telefon så kan du lyssna på en ljudguide över Vesene kyrka

Vesene kyrka



Vesene kyrka ligger några kilometer nordväst om Molla kyrka och ett par mil söder om Herrljunga och tillhör idag Herrljunga pastorat.

Kyrkan är byggd i sten och är troligen från 1100-talet. Kyrkan är unik i sjuhäradsbygden genom att den fortfarande saknar dörr och fönster i väster och norr. Detta sätt att bygga är typiskt för tidens sätt att bygga. Det var först under senare tid främst på 1700-talet som man ville få in ljus i kyrkorna och lät ta upp stora fönster också på norrsidan. De nästan 1,5 m tjocka väggar har gjort att kyrkan skulle vara byggd för försvarsändamål.





Ur altarskåpet, tillverkat under 1400-talet, det ovanliga motivet "den dubbla förbönen".

Medeltidshistorikern Martin Hansson skriver i sin bok *Medeltida borgar*, (2011) "att kyrkor under medeltiden skulle ha fungerat som försvarsanläggningar är en vanligt förekommande tolkning. Ibland är det tydligt att så varit fallet, men många gånger har betydelsen av försvarsanläggningar överdrivits. Exempelvis har kyrkor nästan alltid ingångar i marknivå, vilket naturligtvis är en svaghet ur ett försvarsperspektiv. Å andra sidan har kyrkor alltid kunnat fungera som tillflyktsorter för lokalbefolkningen i tider av krig och oro. En stabil stenbyggnad där man åtminstone kunde låsa in sig tillsammans med andra och som dessutom var Guds hus erbjöd självfallet bättre skydd än den egna gården där man fick klara sig själv".

Medeltida inventarium från kyrkan är ett altarskåp tillverkat under 1400-talet, med träskulpturer, som innehåller flera delar. Överst ett motiv som kallas "den dubbla förbönen" och därunder en kalvariegrupp (en framställning av Jesu korsfästelse) flankerad av de tolv apostlarna. Överbyggnaden med den dubbla förbönen fanns ursprungligen i mitten och flyttades år 1714 upp i det då nytillverkade överstycket. Samma år ersatte den nygjorda kalvariegruppen och försågs med det centrala fältet med en bild av den korsfäste Frälsaren med Jerusalem tinnar och torn som bakgrund.

En trärelief från 1400-talet, föreställande Yttersta domen finns på korets nordvägg. Denna relief, där man ser de döda stiga upp ur sina gravar, kan ha varit en del av en större framställning.



Trärelief föreställande Yttersta domen



Dopfunten från medeltiden

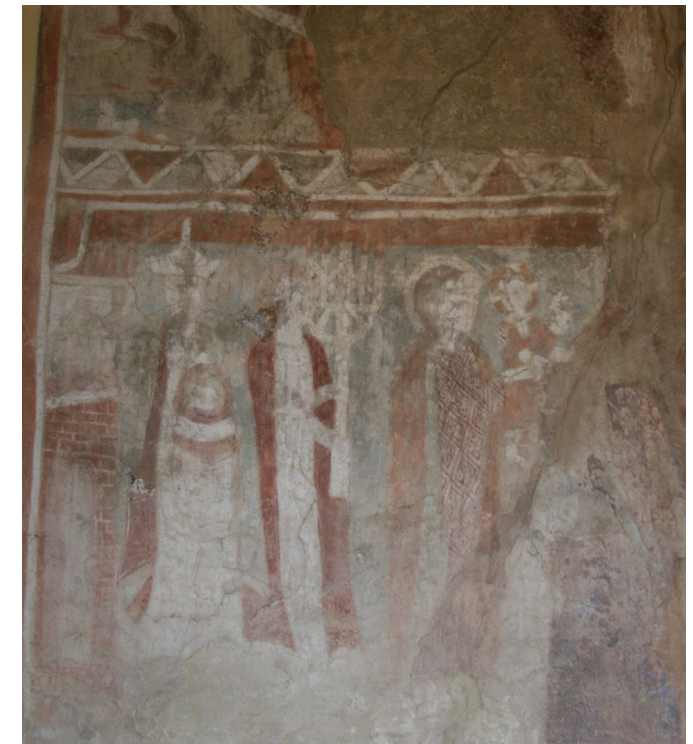
Ett romanskt träkrucifix från 1100-talet finns idag på Borås museum tillsammans med en gammal kyrkdörr samt straffstocken.

En medeltida dopfuntens cuppa (den övre skålförmade delen av dopfunten) är av sandsten och är tillverkad i en ovanlig form. Cuppan är päronformad och fasetterad. Foten tillverkades i samma stil 1949.

Under slutet av 1200-talet dekorerades kyrkan med kalkmålningar. Vid renovering 1926 frilades ett smalt fält av målningen med två scener på långhusets nordvägg nära platsen för den forna triumfbågen.

Viola Hernfjäll, specialist på medeltida kalkmåleri, säger i sin avhandling, "Medeltida kyrkmålningar i gamla Skara stift", 1993, att kyrkans målningar är från 1200-talet.

Det undre motivet är en högtidlig framställning av Jesu frambärande i templet (Luk. 2:21 – 25). Till vänster syns en tegelbyggnad med port nedtill. Ovanför är en öppning, där möjligen en åskådare står. Till höger ser man den krönte Maria med gloria, iförd en rombmönstrad klänning och röd klädnad. Barnet tittar på Symeon och gör en välsignande gest mot honom. Av Symeon syns dock bara hans händer som varsamt tar emot barnet.



Kalkmålning från 1200-talet