

Visby stift

visby 2013-01-07

dnr: 09-0311

handläggare: Jörgen Renström

Rapport

Utvärdering av skyddsåtgärder för kulturhistoriskt värdefulla föremål och interiörer i de gotländska kyrkorna.

Inledning

Utplaceringar av medeltida träskulpturer i de gotländska kyrkorna och kyrkbränder och härjningar av internationella stödligor på fastlandet motiverade Gotlands Museum att ställa samman en projektansökan¹ syftande till en utvärdering av skyddsläget för föremål i gotlands kyrkor. Ansökan beviljades kyrkoantikvarisk ersättning och utredningen har utförts under år 2012 av byggnadsantikvarie Jörgen Renström vid Gotlands Museum. Genom en enkät riktad till församlingarna samt ett stort antal samtal med personer vars yrkesroller knyter an till frågeställningarna har kunskap och erfarenheter samlats in. Delar av det inkomna materialet är redovisat i rapporten. Svaren på den utskickade enkäten redovisar situationen för ungefär hälften av kyrkorna. Vid läsningen av rapporten kan detta vara bra att ha i åtanke om här inte redovisas brandtillfälle eller inbrott som är kända av läsaren.

¹ Borgö Louise; Dnr 09-0311 Visby 2009-01-28

Sammanfattning

De gotländska kyrkorna drabbas i ett nationellt perspektiv sällan av bränder, stöld eller skadegörelse. Ur ett kulturhistoriskt perspektiv uppfattas de förekommande penningstölderna inte som ett stort problem och leder undantagsvis till skadegörelse. Under normala förhållandena är situationen således tillfredsställande och församlingarnas skyddsarbete i de flesta fallen väl avvägda mot de upplevda hoten. Om framtiden kan vi dock med säkerhet säga att det förr eller senare kommer att ske ytterligare en brand eller en stöld.

Under senare år har skydd mot det som brukar kallas spontanstölder utvecklats på Gotland. Det är åtgärder som fastsättning av föremål och placering av speciellt värdefulla föremål i montrar. Dessa åtgärder bedöms dock inte hindra professionella stödligor vilket bedöms utgöra ett ökande hot mot våra kulturföremål. En utveckling av arbetet för att förhindra stöld bör därför också ske med tanke på denna typ av brottslighet. Här kan åtgärder som fastsättning av föremål, stödlarm och märkning och upplysning av kyrkans fasader bidra till att försvåra men inte förhindra brottet. Uppdrag åt bevakningsföretag att övervaka larm ger ofta en hög kostnad genom avtal och uttryckningar vid falsklarm. Ett bevakningsföretag anländer oftast till en brottsplats långt efter det att tjuven försvunnit vilket också gör detta system mindre kostnadseffektivt.

Det lokala engagemanget är därför av stor betydelse. Inbrottslarm och/eller brandlarm kopplat till närboendes telefoner, telefonkedjor och en utarbetad strategi för vad som ska göras vid larm kan vara av stor värde. Möjligtvis kan ett konsekvent införande av larmade föremål telefonkopplade till lokala församlingsmedlemmar tillsammans med en genomtänkt modell för att varna övriga församlingar hindra en professionellt utförd stöldråd även om inte den första drabbade kyrkans föremål hinner räddas.

Bedömningen av det lokala engagemangets vikt görs i medvetenheten om att det idag har blivit svårare att få människor att engagera sig i gemensamma frågor och att göra detta utan ekonomisk ersättning. Liksom vid stöld kan ett lokalt organiserad ”räddningsstyrka” vara till stor hjälp vid brand.

Församlingarnas stora utmaning blir kanske att lösa frågan hur man ska arbeta för att lyckas engagera frivilliga i socknarna för det vardagliga arbetet för kyrkans skydd.

Installation av brand- och stödlarm liksom för fastsättning av föremål samt montrar räknas till åtgärder som kan bekostas genom kyrkoantikvarisk ersättning.

STÖLD

Stöldsituationen i Sverige

I Brottsförebyggande rådets utredning *Brottsplats kyrkan* konstateras att det åren 2002-2004 var över 5 procent av tillfrågade kyrkor i Sverige som förlorat kulturföremål. Det är intressant att konstatera att det under denna tidsperiod förekommit stölder i alla stift utom i Visby. Mest drabbat var Lunds, Strängnäs, Stockholms och Härnösands stift. Det som stjäls mest är kyrksilver och ljusstakar, följt av ljuskronor och lampetter och därefter skulpturer och altartavlor. Om man också ser till andra kulturmiljöer i Sverige har det sedan januari 2007 stulits drygt 2 000 kulturföremål². Flest föremål försvinner i storstadsregionerna Stockholm, Västra Götaland och Skåne. Varorna säljs oftast på den europeiska ”svarta” marknaden. Internationellt sett är handel med stulna kulturarvsföremål ett växande brottsområde.

Vad stjäls på Gotland ?

Alla församlingar som svarat på enkäten har drabbats av stölder. Trots detta så blir tolkningen av svaren att problemen är små i ett kulturhistoriskt perspektiv. I Hellvi kyrka stals ljusstakar på 1980-talet och Lärbro har en nyckel till koret försvunnit. Därefter har förutom stöld av en lövblås ur en redskapsbod vid Viklau kyrka och



kopparkabel på Tofta kyrkas kyrkogård i stort sett bara varit återkommande stölder ur olika kontantkassor som t.ex. ljuskassor och vykortskassor med ett sorgligt undantag i Eskelhem där en fattigstock försvann 2012.

Den vackert rokokoinspirerade fattigstocken från Eskelhems kyrka är försvunnen sedan sommaren 2012.

Församlingen tror inte det är föremålet som var av intresse utan de pengar som den innehöll, varför den kan ha dumpats ute i naturen.

*Foto: Bo-Göran Kristoffersson
kyrkoinventarieinventeringen 2004*

² Hellström, Elin

Under sommaren 2012 rapporterade Sveriges Radio Gotland att omkring hälften av kyrkorna haft besök av tjuvar som stal pengar med som mest ett par hundralappar i byte. Polisen tror att det är en eller ett par personer som åkt runt till olika kyrkor och tagit vad som varit enkelt att lägga belag på³.

Dessa kassastölder, har ibland orsakat skador på kulturhistoriskt värdefulla föremål då t.ex. äldre fattigbössor brutits upp, men kan i ett vidare perspektiv inte ses som altför besvärande.

Inte heller förefaller de flesta församlingarna oroade över dessa småstölder och hävdar i sina enkätsvar att det är viktigt att kyrkorna även fortsättningsvis hålls öppna.

Vad behöver vi skydda oss mot ?

Ett ökande intresse för antikviteter, internationalisering av brottsligheten, liksom stölder riktade mot Gotlands Museum och fornlämningar i åkermarker indikerar att Gotland inte är en isolerad ö ohotad av begär till, och stöld av, värdefulla kulturföremål.

De småstölder, av i främsta hand kontanter, som förekommer är givetvis inte acceptabla men ställer till liten skada i ett ekonomiskt och kulturhistoriskt perspektiv. I detta sammanhang kan det också vara intressant att notera att ingen av församlingarna noterat allmän skadegörelse i samband med inbrott. Både anlagda bränder och annan skadegörelse är annars inte ovanligt i Svenska kyrkor.

Skyddssituationen är således bra på Gotland, vilket dock inte betyder att kyrkor inte kommer att drabbas i framtiden. Enligt polisen på Gotland finns ett sannolikt scenario som går ut på att en specialiserad stöldliga anländer från fastlandet, och kanske med stöd av en regional kunskapare, gör ett större tillslag vid enstaka tillfälle mot i förhand utpekade föremål. Föremålen antas därefter mellanlagras på Gotland tills det anses lämpligt att transporteras vidare till en beställare i Europa.

I församlingarnas skyddsarbete är det därför viktigt att fundera inte bara kring möjligheter att förhindra impulsstölder utan också att arbeta med strategier för att försvåra professionellt planerade stölder.

Vilka skyddsåtgärder har församlingarna utfört idag ?

Medvetenheten kring behovet av skydd av kyrkans föremål har varit allmän under lång tid. Församlingarna har därför, med olika variationer, genomfört en rad åtgärder för att uppnå ett, efter förutsättningarna, acceptabelt skydd. Vissa föremål är permanent undanställda i säkerhetsskåp och vissa plockas undan under sommaren när stöldriskerna upplevs som störst. De flesta församlingar har skaffat säkerhetsskåp som är placerade i sakristia eller på annan plats utanför kyrkan. Säkerhetsskåpen är dock sällan brandklassade. Fasadbelysningen som finns på ungefär hälften av kyrkorna har kanske anlagts av ”estetiska” skäl men bör också räknas till de åtgärder som kan minska

³ Dagen.se 27/8 2003; <http://www.dagen.se/dagen/article.aspx?id=44567>

spontanstölder.

Som det första län i landet har Visby stift upprättat en databas⁴ där information och fotografier av samtliga föremål finns lätt tillgängliga. Detta utgör en mycket bra utgångspunkt för ett fortsatt stöldskyddsarbete⁵ och är också något som krävs av samtliga stift på sikt. Genom inventeringen finns fullständigt överblick över vilka föremål kyrkorna förfogar över och vid stöld kan snabbt en bild på föremålet nå polisen som därmed har lättare att identifiera stöldgodset. När föremålen är kända och efterlysta krymper marknaden för stöldgodset.

Fästa föremål

Att sätta fast föremål kan vara ett sätt att förhindra spontanstöld, och något som har börjat praktiseras i de gotländska kyrkorna. Åtgärden görs ofta i samband med konservering eller annan skötsel. En eftergift vid fastsättning av föremål är att det måste vara relativt lätt att få ner föremålen i händelse av brand. Detta vet givetvis en professionell tjuv och hindret för denne torde därför endast utgöra någon sekunds extra tidsåtgång. Denna åtgärd hindrar således endast vid spontanstöld och innebär sannolikt också en ökad risk för att föremålen skadas i samband med stölden.

⁴ Mellan 1995 och 2005 gjordes en totalinventering av kyrkornas inventarier. 22400 föremål har registrerats, fotograferats samt lagts i en databas. Varje församling har sina registrerade föremål i pappersformat i en pärm medan databasen tillvidare förvaras och tillhandahålls av Gotlands museum. Stiftet skall minst vart sjätte år kontrollera att alla föremål i förteckningen finns kvar. Detta har tidigare gjorts av Länsstyrelsen men det är tänkt att stiftet kommer att göra uppdateringen i samband med biskopsvisitationerna.

Vid byte av någon av de personer som av församlingen utsetts som ansvarig för förteckningen skall också kontroll av föremålen göras.

⁵ Församlingarna har två regelverk att förhålla sig till - kyrkoordningen och kulturminneslagen. I kyrkoordningen står att kyrkorummet ska vara tillgängligt för alla som söker sig dit (Kyrkoordningen, 10:de avdelning). "Kyrkorummet behöver vara tillgängligt för alla som söker sig till det. Eftersom det är avskilt för sitt särskilda ändamål skall där inte förekomma något som strider mot kyrkans tro, bekännelse och lära eller i övrigt kränker kyrkorummets helgd."

Enligt kulturminneslagen 4 kap, 6 § skall inventarier av kulturhistoriskt värde, som hör till kyrkobyggnad eller annan kyrklig byggnad, kyrkotomt eller begravningsplats, förvaras och vårdas väl (Lag [1988:950] om kulturminnen m.m.). I kulturminneslagens reglering av skötseln av kyrkornas inventarier ingår stöldsäkring som en viktig del.



Lampkronor hör till särskilt stöldbegärliga föremål och förses ofta med ett schackel och speciallås mellan kedja och hängögla. Detta komplicerar en stöld men är knappast ett hinder vid planerad stöld då det idag finns batteridrivna vinkelslipar som på sekunder kapar en kätting.

Larm

Larm är inte vanligt i kyrkorna. Församlingarna har uppenbart ansett att detta inte varit nödvändigt eller kanske till och opraktiskt. I och med teknisk utveckling och den hotbild som beskrivits ovan kan det dock eventuellt komma att utvecklas ett större intresse att installera någon typ av stöldlarm.

Tofta församling har under år 2012 låtit larma några föremål sin kyrka. Om föremålet rörs ändras signalerna från en sändare vid föremålet till en centralt placerad apparat med GSM-sändare i kyrkan. Därifrån kan information sändas till telefoner, e-post eller om man önskar till en bemannad larmcentral. I detta system, där inga ingrepp på det värdefulla föremålet behöver göras, finns möjligheter att koppla till brand eller rörelselarm och att mäta temperatur och luftfuktighet.

I Tofta är larmet kopplad till en församlingsmedlems⁶ mobiltelefon. Larmet förefaller fungera väl och under senaste halvåret har det inte förekommit falsklarm. Systemet är ännu inte intrimmat och utvärdering har inte gjorts, men det förefaller vara ett flexibelt system till relativt låga kostnad.

⁶ Telefonsamtal Kurt Lind Tofta församling 2012-12-19

Möjligtvis kan ett konsekvent införande av larmade föremål telefonkopplat till lokala församlingsmedlemmar tillsammans med en genomtänkt modell för att varna övriga församlingar hindra en professionellt utförd stöldråd även om inte den första drabbade kyrkans föremål hinner räddas.

Om rörelselarm används blir en bieffekt skydd mot brand eftersom det i ett nationellt perspektiv är många av kyrkbränderna som är anlagda. Rörelselarmet är givetvis inte brukbart när kyrkan är öppen, vilket församlingarna strävar att ha i så stor utsträckning som möjligt.

I samband med att diskussion kring anskaffande av larm förs bör församlingarna vara medvetna om att ett inbrottslarm verkar förebyggande på spontantjuven men att det inte skrämmer eller hindrar en professionell inbrottstjuv. Alarmet informerar endast om att tjuven är där, såvida det inte är ett falsklarm vilket det är i 9 fall av 10.

Placera föremål i monter



Ibland kan det vara motiverat att låta bygga en säkerhetsmonter för riktigt värdefulla föremål som församlingen har en stor önskan att visa upp i kyrkorummet.

Nackdelen kan vara att man tydligt pekar ut vad som är av stort kulturhistoriskt- och därför sannolikt ett stort ekonomiskt värde. Även en monter kan dock relativt snabbt forceras av professionella tjuvar. De flesta av våra kyrkor ligger på ett så pass långt avstånd från bevakningsföretag eller polis att tjuven har ganska god tid på sig begå brottet och avlägsna sig från orten.

I Tofta har man tillverkat en monter i vilken man visar upp en medeltida ringbrynja. Montern är larmad med koppling till ett säkerhetsföretag. Detta avtal kommer dock att sägas upp på grund av kostnaden på 6000 kronor/år.

Monter i Tofta kyrka med vibrationslarm kopplat till bevakningsföretag. Foto: Gotlands Museum

Mikropunktmärkning

En sentida uppfinning för en effektiv stöldskyddsmärkning kanske kan komma att bli intressant för kulturhistoriska föremål. Det är en billig metod⁷ där föremålet penslas med en plastmassa som har en unik identitet genom mycket små chips.

De medföljande varningsdekalerna varnar tjuven om att föremålet är märkt och svårt att sälja vidare vilket har en stöldavskräckande effekt. Informationen på mikropunkten läses av mot en databas där den specifika limmets numer är registrerat varför polisen har mycket lätt att identifiera föremålet. Systemet som rekommenderas och säljs av Svenska stöldskyddsföreningen är utvecklat i samarbete med polis, rättsväsendet, tull och försäkringsbolag.

Metoden har använts av museer utomlands men någon utvärdering av det påpenslade materialets eventuella negativa påverkan på föremålet är inte utförd.

Riksantikvarieämbetet, som har det övergripande nationella ansvaret för dessa frågor, gör inga egna utvärderingar men bevakar internationella erfarenheter.

Analys:

För den normala situationen vi vant oss vid på Gotland är skyddet mot inbrott ofta tillfredsställande och församlingarnas skyddsarbete väl avvägda mot de aktuella hoten. I ett strategiskt perspektiv bör dock stöldskyddsarbetet utvecklas där fokus ligger på professionell brottslighet. Åtgärder som fastsättning av föremål, stödlarm, märkning av föremål och belysning av kyrkans fasader bidrar till att försvåra men förhindrar inte den specialiserade yrkestjuven varför andra åtgärden kan initieras.

Det lokala engagemanget kommer därför vara av fortsatt stor betydelse i framtiden.

Rörelselarm och larmade föremål i kyrkan kopplade till närboendes telefoner och utarbetade telefonkedjor samt strategier för vad som ska göras vid larm kommer att vara viktiga. Denna bedömning görs med medvetenheten att det idag har blivit svårare att få människor att engagera sig samt att göra detta utan ekonomisk ersättning.

Att uppdra åt bevakningsföretag att bevaka larm ger ofta en hög kostnad genom dyra avtal och fellarm. Då bevakningsföretaget efter ett larm i regel anländer till långt efter det att tjuven försvunnit gör också detta system mindre kostnadseffektivt. Denna form av tjänst kan också bidra till att det lokala engagemanget minskar då ”ansvaret” synes läggas på andra.

⁷ En sats med 7000 mikropunkter som räcker till 20-50 föremål kan inköpas för 1350 kr.

Vad bör församlingarna göra för att förebygga stöld?

- Penningboxar ska vara av ointresse ur ett kulturhistoriskt perspektiv eller vara olåsta.
- Nycklar skall förvaras i ett säkert nyckelskåp. Kvittens skall tas vid utlämning av nyckel.
- Förvara särskilt stöldbegärligt gods i säkerhetsskåp.
- Fasadbelysning
- Mot en professionell stöldliga förefaller ett lokalt engagemang med goda kommunikationsmöjligheter mellan församlingarna kombinerat med föremålsalarm av särskilt värdefulla föremål ge ett visst skydd.

Vad bör församlingarna göra när stöld sker?

- Polisanmäl stölden – lämna in uppgifter ur inventarieinventeringen och bild
- Ändra i föremålsregistret (Kontakta stiftet)
- Informera Länsstyrelsen
- Informera stiftet
- Ta kontakt med tidningar/media
- Anmälan till försäkringsbolaget
- Anmäl stölden på <http://www.stuleturkyrkan.nu/> (Svenska kyrkans Församlingsförbund)

Kyrkoantikvarisk ersättning:

Kyrkoantikvarisk ersättning är samtliga medborgares ersättning till Svenska kyrkan för att kyrkornas kulturhistoriska värden skall upprätthållas och göras tillgängliga för alla. Svenska kyrkan ska få 460 miljoner kronor per år under åren 2010-2014.

Kyrkoantikvarisk ersättning kan utgå till olika slags projekt för att underhålla och bevara kyrkobyggnader och kyrkliga inventarier. Ett viktigt område är förebyggande arbete, t.ex. klimatförbättrande åtgärder eller installation av brand- och stöldalarm. Kostnaden för fastsättning av föremål kan omfattas av kyrkoantikvarisk ersättning.

BRAND

Från tidig medeltid och fram till 1984 drabbades Sverige av en nedbrunnen kyrka ungefär var 20:e månad. Trots att krigsorsaker inte varit aktuella sedan 200 år och att hantering av öppen eld minskat så har denna situation inte förändrats väsentligt. Idag uppstår ett brandtillfälle i genomsnitt två gånger i månaden⁸ i en kyrka i landet. Den vanligaste orsaken till kyrkbrand är att den anlagts, vilket var fallet både i Södra Råda och S:ta Katarina i Stockholm. Mellan åren 1998 och 2007 anlades totalt 64 bränder i kyrkor. Detta är trots allt lite av det totala antalet uppsåtligt anlagda bränder i byggnader som var 1400st. under samma period⁹. Det är dock viktigt att notera att andelen bränder som är anlagda är högre för kyrkor än för de flesta andra byggnadskategorier. Under 2000-talet har ett flertal mycket värdefulla träkyrkor förstörts helt. Bäckaby kyrka år 2000, Södra Råda kyrka 2001, Ledsjö kyrka 2004, Ramnäs kyrka 2006, och Älvestads kyrka 2007.

Bland församlingarna på Gotland var det ingen som angav att man ansåg anlagd brand utgöra ett hot mot kyrkan. Hoten ansågs vara elfel, som i ett nationellt perspektiv är den sekundärt största orsaken till brand, samt bränder som uppstår i samband med att levande ljus används i kyrkorna.

Hur stor är risken för brand i de Gotländska kyrkorna?

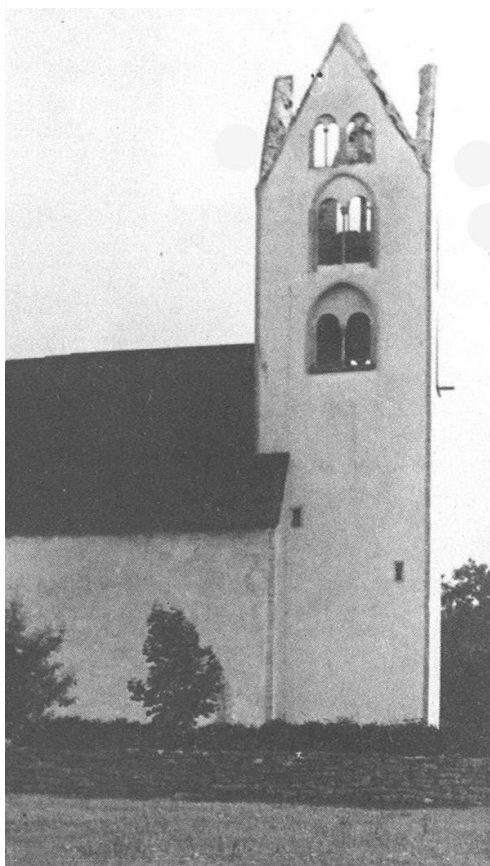
På Gotland har det givetvis också brunnit i kyrkorna. Åsknedslag i tornen har varit vanliga men denna risk har minimerats genom att samtliga kyrkor försetts med åskledare. Under 1900-talet har Othems och Ala kyrka drabbats av brand. I kyrkan i Stenkyrka brann det i tornet efter en anlagd brand 1979. Statistiskt sett är bränder i de gotländska kyrkorna dock mycket ovanliga.

Av de erfarenheter som givits i utredningen ”Brandstatistik - Vad vet vi om anlagd Brand”, som dock inte är fokuserad på kyrkor, kan vi för de gotländska förhållandena ta till oss att författarna framhåller nyttan med snabba detektionssystem. Däremot tycker de sig inte finna att några fasta släcksystem skulle kunna begränsa skadorna av de bränder de studerade¹⁰.

⁸ Axelsson, Malin; Bränder hotar svenskt kulturarv SvD.se 13 november 2008

⁹ Blomqvist/Johansson tabell sid 31.

¹⁰ Blomqvist/Johansson tabell sid 70.



1908 brann Othems kyrka. Alla taken brann upp och kyrkklockan hade fallit till marken och spräckts. Kyrksilver, gamla handlingar och de flesta inventarier kunde räddas. Orsaken till branden antogs bero på antändning i en bristfällig uppvärmingsanordning.

Foto (år 1909) och information ur boken "Slite förr i tiden" av Roger Öhrman.

Pågående brandskyddsprojekt på Gotland

För att maximera räddningstjänstens möjlighet till en effektiv insats vid brand pågår ett arbete på Gotland där kulturhistoriskt värdefulla föremål graderas och pekas ut på en planritning för varje kyrka. Under år 2012 har detta gjorts som ett försök i Eskelhems församling men kommer att utvidgas till att beröra hela ön. Arbetet beräknas vara klart 2016.

Planritningen och andra uppgifter som kan underlätta räddningsarbetet för den specifika kyrkan kommer att finnas tillgängligt via dator i utryckningsfordonen. På plats finns en nyckelbox utplacerad med nyckel till kyrkan så att man inte ska behöva forcera dörrarna med våld.

Brandlarm

Brandlarm kan hjälpa till att upptäcka en brand tidigt så att personal på plats eller räddningstjänsten, om den finns nära, kan släcka innan branden utvecklats. Självklart ökar ett tidigt larm möjligheterna att begränsa skadorna. Frågan är bara hur lång tid det tar för den organisationen som ska ingripa att påbörja släckningen?

Onödiga larm utgör drygt 98 % av larmen¹¹ och sätts ofta i gång pga den mänskliga faktorn. För att en larmanläggning ska fungera optimalt krävs förutom årlig service också att det finns välutbildade anläggningsskötare som känner ansvar för uppgiften.

Sprinkler

I Sverige har installerats sprinklersystem i några träkyrkor. Erfarenheter¹² från Sverige och Norge visar att systemen ofta är komplicerade, mer underhållskrävande än vad man initialt förväntat sig och att de relativt ofta har aktiverats oavsiktligt. I Stockholm har installerats sprinklers i Storkyrkan samt i Jacobs och Klara kyrka vilket konstat ca 7 miljoner kronor per objekt.

Sprinkler orsakar ofta stora skador genom onödigt bevattning och utgör en permanent risk för läckage.

Erfarenheter från andra församlingar:

Alarm i Rommele kyrka i Västra Götaland

I samfälligheten som har 3400 församlingsmedlemmar finns 3 äldre stenkyrkor med trätak med några medeltida skulpturer. Efter flera inbrott i sekundärlokaler installerades ett kombinerat brand och inbrottslarm kopplat till Securitas år 2006. Larmet har därefter byggts ut bland annat efter ett inbrott i en sakristia där rörelselarm saknades. För de 6 larmade byggnaderna vid en kyrka betalas en av gift på drygt 21 000 kronor/år. Kostnaden för ett tiotal fellarm med uttryckning som orsakats av insekter, råttor och felkodning har kostat 25-30 000kr/år. Idag tittar man över kostnaderna och funderar på att avveckla uttryckningsbevakningen eftersom, det förutom alla fellarm också tar ganska lång tid 30-45 minuter innan bevakningsbolaget kommit till platsen¹³. Därefter larmar de 221 om det brinner vilket medför ytterligare ca: 30 minuters väntetid innan släckningsarbetet kan påbörjas.

Brand och stöldlarm på Rödön i Krokum

Inom Rödöns kyrkliga samfällighet finns 5 kyrkor. År 2009 beslutades att larma dem för brand och stöld. Det har gjorts med ett trådlöst GSM-system kopplat till en larmcentral¹⁴. Rökdetektor och rörelselarm, dörrlarm samt griplarm installerades för en kostnad på ungefär 200 000 kronor för alla 5 kyrkor för vilket nästan hela summan erhöles som kyrkoantikvarisk ersättning. Vid larm ringer larmcentralen upp anställda eller efter arbetstid frivilliga och talar om var och vad som larmat.

¹¹ Westerberg, Staffan Brandlarm varken hindrar eller släcker bränder Brandsäkert.se 3/9 2010

¹² Magnus Arvidsson

¹³ Telefonsamtal Henrik Lindeskog 2012-01-24

¹⁴ Telefonsamtal Mikael Sjödin 2012-01-27

Problem har varit att det förekommit många falska larm i första hand som skyllts på dålig mottagning. Då installationen inte upphandlats lokalt har det också varit svårt att få systemet justerat vid behov varför de förordar en lokal leverantör. Systemet har köpts varför driftkostnaden inskränker sig till service och betalning till larmcentralen.

Brand i Älvestads medeltida Kyrka i Linköping stift

Efter brand i en näraliggande verkstad var räddningstjänsten närvarande då rökutveckling upptäcktes från kyrktaket. Trots detta brann kyrkan ner helt, vilket visar på den explosivitet som en brand kan ha, och ofta får i kyrkor.

Vid detta tillfälle kunde dock merparten av kyrkans inventarier räddas tack vare att många församlingsbor snabbt var på plats. Kyrkvärden som hade nyklar med sig¹⁵ var där tidigt. Från säkerhetsskåpet i sakristian hämtades kyrksilvret ut efter det att kyrkvaktmästare tillkallats för att låsa upp skåpet.

Analys

Församlingarna har att ta ställning till om man har nytta av larm i församlingens byggnader och om det är ekonomiskt försvarbart i förhållande till de kulturhistoriska värden som finns och de skaderisker som föreligger. Annat förebyggande arbete, som att byta gamla elektriska installationer kan vara viktigare i en ekonomisk prioriteringssituation. Ett modernt brandlarm kopplat till ett vaktbolag är relativt dyrt, orsakar ofta besvär med handhavandet och kostnader genom felutryckningar och förefaller inte vara till stor hjälp vid brand då utryckningstiderna är långa. Att ta besluta om att införa larm eller inte i kyrkorna är således ett komplicerat ställningstagande, men man ska ha i minnet att det finns tillfällen när kyrkor räddats tack vare ett väl fungerande brandlarm¹⁶.

Ett lokalt engagemang i säkerhetsfrågor och en lokalt organiserad ”räddningsstyrka” kan vara till stor hjälp vid brand.

¹⁵ Fendin sid 21

¹⁶ Bengt Blomqvist Brandingenjör på Pharus AB

Ur: BrandSäkert nummer 2 2010. (I ett fall kastade en person in en molotovcocktail genom ett kyrkfönster i Lycksele kyrka och i ett annat handlar det om en trossbottenbrand i Skallsjö kyrka i Floda utanför Göteborg)

Detta kan församlingarna göra för att förbättra brandskyddet

- Teckna brandförsäkring: I den skall ingå en el-revisionsbesiktning med jämna mellanrum.
- Kontrollera släckningsutrustning, som skall finnas på flera platser, minst 1 gång/år
- Håll god ordning. Städa element och andra elektriska anordningar regelbundet.
- Upprätta en lokal insatsplan för brandtillfällen. Här kan en lista på kontaktpersoner finnas samt en plan vad som ska göras av församlingsmedlemmar vid brand. Även en lista på personer som är beredda att delta vid ett tillbud utanför arbetstid där traktor, kranbil mm kan noteras.

Litteratur:

Per Blomqvist, Henrik Johansson;

Brandstatistik - Vad vet vi om anlagd Brand. SP Rapport 2008:48. Borås, 2009.

<http://www.anlagdbrand.se/Documents/Publikationer/BF%20206%20071.pdf>

Elwér Sofia; Brottsplats kyrkan, Brottsförebyggande rådet 2005 Internet www.bra.se

Fendin, Titti: Arkeologisk uppgrävning efter branden i Älvestads kyrka. Östergötlands Länsmuseum rapport 2008:40

Nilsen, Lisa (red): Handbok i katastrofberedskap och restvärdesräddning (RVR) för konst och kulturhistoriska samlingar, byggnader och miljöer ISBN 978-91-7209-519-9. Endast som PDF www.raa.se/rv

Svalin, Elisabeth, redaktör; Att vårda en kyrka ISBN 91-526-3011-0, Oskarshamn 2004

Magnus Arvidson; An overview of fire protection of Swedish wooden churches Sveriges tekniska forskningsinstitut 2001

Landahl/ Hempf Trygghet och brott : en kartläggning på Gotland / av Märten Landahl & Bo Hempf Gotlands Kommun 2001