

Lillkyrka

Besiktning av kalkmåleri 2014-04-08

Gunnar Nordanskog & Eva Ringborg

Reviderad 2015-08-24



Bild 1: 1300-talsmålning över långhusvalvet, norra sidan: Kristus inför Pilatus. Den genomgående sprickan finns dokumenterad från 1956 och tycks inte ha rört sig.

Sammanfattning av åtgärdsbehov

Målningar på långhusvinden

Äldre sprickor, bomputs.

Åtgärd: ingen åtgärd tills vidare. Årlig besiktning av takavtäckning och takstolar (församlingens fastighetsansvarige).

Kor och långhus

Kalkmåleriet är stabilt, men kyrkorummet är nedsmutsat och ojämnt svärtat. Församlingen har ansökt om Kyrkoantikvarisk ersättning 2015 för rengöring och konservering, men åtgärdsprogrammet är otillräckligt.

Åtgärd: konserveringsprogram tas fram snarast.

Revidering 2015-08-24: åtgärdat ÖM 2015, dnr 43/15

Klimat

Äldre panelradiatorer bidrar till svärtning av kyrkorummet.

Åtgärd: Radiatorerna bör bytas mot moderna släta panelradiatorer. Eventuella förändringar av uppvärmningsrutinerna måste noga följas upp med dokumentation av förändringar i inomhusklimatet.

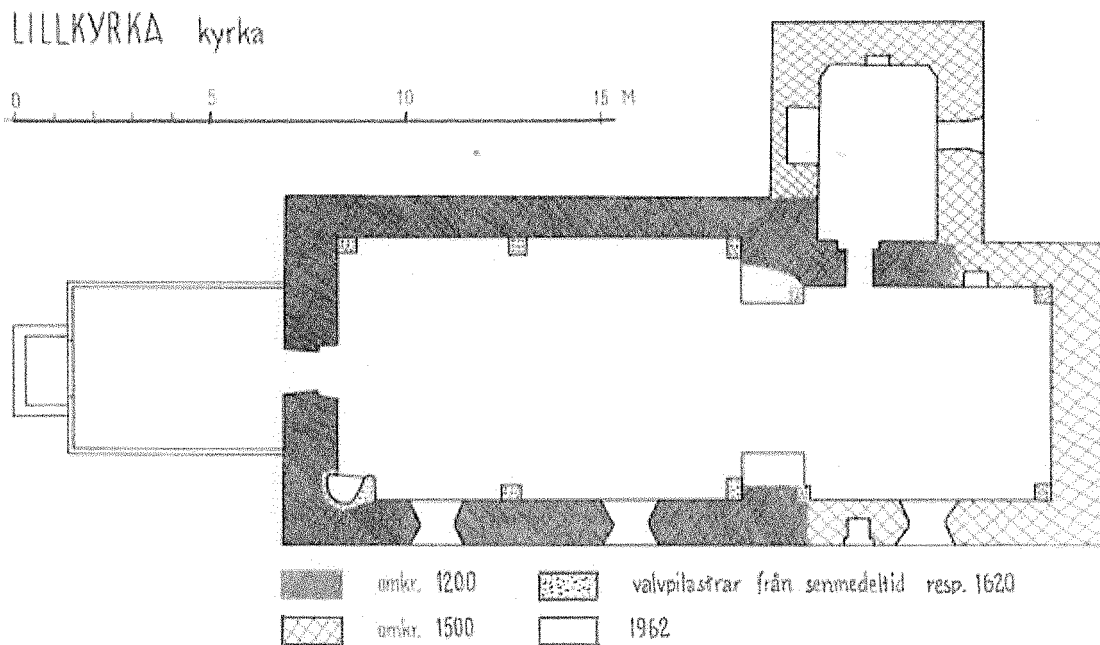


Bild 2: planritning Lillkyrka

Beskrivning av kalkmåleriet

Kor (bild 3)

Koret är tillkommet omkring 1500 men valvslogs och målades med blomdekor 1620 på bekostnad av Halgård Andersson, enligt en minnestext inskriven i korets fönsternisch. I samma nisch finns också en text som omtalar stora reparationer genomförda 1864-67. På korets nordvägg finns målningar från 1620, föreställande Domedagen (bild 4). Målningarna har varit överkalkade men framtogs 1928 och konserverades 1960. Putsen är i tämligen gott skick men ställvis hårt nedsmutsad (*åtgärdat 2015*)



Bild 3: koret mot sydöst



Bild 4: korets nordvägg, Kristus vid Domedagen

Sakristia

Sakristian är försedd med ett stjärnvalv från 1500-talet med enkelt dekor på valvribborna och ett stiliserat träd vid en av valvbågarna. Inget att anmärka.

Långhus

Valven är från 1400-talet och har en dekor som varit överkalkad men framtogs 1962. Dekoren består av geometriska mönster, blomornament och stiliserade träd och bokstäver. På väggarna nedanför valven finns konsekrationsskors, ett textfragment och en figurmålning. Viss sprickbildning finns i putsen. Valvsvicklarnas skvallerhål är igensatta. Måleriet är välbevarat men dammsvärtat (*åtgärdat 2015*)



Bild 5:
slutstenen i ett
av
långhusvalven



Bild 6: figurmålning, långhusväggen

Långhusvinden

På långhusets östvägg finns över valven måleri från tidigt 1300-tal (bild 1). Den målningsbärande putsen har en del sprickor, viss bom samt en större spricka i muren vid sydöstra hörnet. Sten Peterson anger i Vård- och underhållsplanen (Peterson 2007) att valvsvicklarna bör rensas från skräp och att brister i måleriets puts bör fästas. Vi gör bedömningen att måleriet kan lämnas okonservervat tills vidare. Vid jämförelse med äldre fotografier (Borelius 1956) uppskattar vi att rörelserna i murverkets nordöstra del har avstannat. Sprickan i sydöstra muren är stabiliserad med förstärkande dragjärn ingjutna i betong, troligen från den stora restaureringen 1960-63 (bild 9).

Passmärken från tidigare fotografering sitter här och där, på något ställe över färgpigment (bild 7).

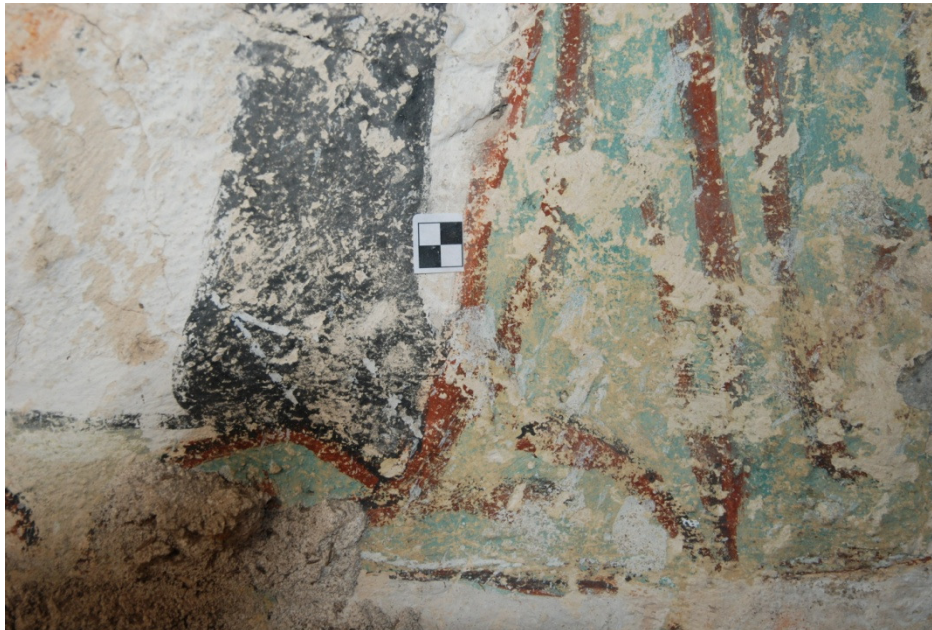


Bild 7: passmärke på måleriet ovan valven



Bild 8: 1300-talsmålning över långhusvalvet, södra sidan. Till vänster: Kristi uppståndelse, till höger: Kristi nedstigande i dödsriket



Bild 9: sydöstra långhusmuren, förstärkningar av takstolen

Rapport sammanställd av Gunnar Nordanskog 2014-04-21
Granskad av Eva Ringborg

Källor

Borelius, A 1956: *Romanesque mural paintings in Östergötland*.

Peterson, S 2003: Kalkmåleriinventering, Linköpings stift.

Peterson, S 2007: Vård- och underhållsplan Lillkyrka kyrka.