

## Örtomta

Besiktning av kalkmåleri 2014-04-08  
Gunnar Nordanskog & Eva Ringborg



Bild 1: vy mot koret

## Sammanfattning av åtgärdsbehov

### *Sprickbildning i valvkapporna*

Kalkmåleriet är stabilt. Det finns fina sprickbildningar i samtliga valvkappor, men dessa utgör ingen risk. Den spricka som finns i gördelbågen och valvkappan ovan predikstolen mot södra korsarmen måste dock hållas under uppsikt.

Åtgärd: *besiktning av fastighetsansvarig en gång per år.*

### *Klimat*

Uppvärmningssystemet tycks fungera bra ur bevarandesynpunkt. De äldre radiatorerna kan bidra till nedsmutsning av väggarna ovanför, men det finns ingen påtaglig svärtning.

Åtgärd: Eventuella förändringar av uppvärmningsrutinerna måste noga följas upp med dokumentation av förändringar i inomhusklimatet och eventuell påverkan på kalkmåleriet.

### *Nedsmutsning*

Kyrkan ger ett fint patinerat intryck. Valvmåleriet är något smutsigt, men det finns ingen anledning att genomföra en rengöring, vilket skulle innebära onödigt slitage på måleriet.

Ingen åtgärd.

### *Övrigt*

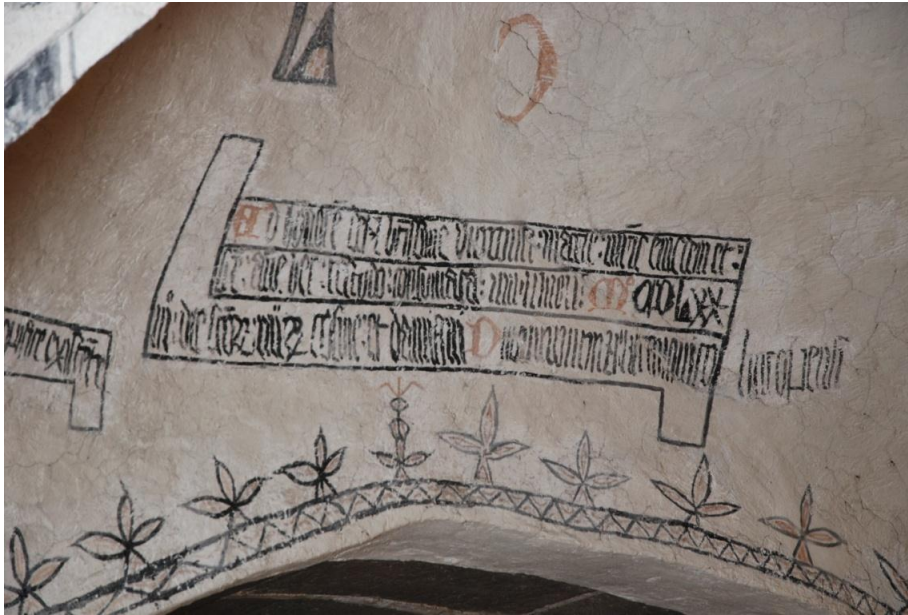
Belysningen på orgelläktaren är oförsiktigt uppsatt över måleriet (bild 2). Om dessa armaturer byts ut eller flyttas måste samråd först ske med antikvarie. Överhuvudtaget får inga nya installationer göras som skadar måleriet ytterligare.



Bild 2: Armaturer på orgelläktaren

## Beskrivning av kalkmåleriet

Örtomta kyrka utvidgades under senmedeltiden åt öster och försågs med valv. Valven pryddes med ornamentmålningar, bokstäver, texter och enstaka figurer. Enligt en latinsk inskrift i kyrkans korsmitt fullbordades valven år 1470. De är enkla ribbvalv, utom i det medeltida koret, som försågs med ett vackert stjärnvalv. Det nuvarande koret tillbyggdes 1730.



**Bild 3:** Text i korsmittens valv, översatt: "Till Guds ära och Hans allrasaligaste moders jungfru Marias och S Annas ära fullbordades dessa valv ... 1470 på SS Cosmas' och Damianus' dag [27 september] av konstutövaren Olof" (Nisbeth 1994, översättning av Toni Schmid).

Valvmålningarna består av bandornament, blad och geometriska former. Därutöver finns stiliserade träd (bild 4) och slutstenarna har pryts med stiliserade liljor och bokstäver. På några ställen förekommer enkla djurbilder (bild 5).



**Bild 4:** stiliserat träd på en av de spetsbågiga gördelbågarna.



**Bild 5: stiliserad fågel på ett av valvanfangen.**



**Bild 6: stjärnvalvet i det senmedeltida koret. Stenarna vid ribbornas skärningspunkter har försetts med varsin bokstav, tillsammans bildande inskriften "maria i xp", dvs Maria Jesus Kristus**

Det finns också några yngre tillskott, dels i det medeltida koret, där det finns några texprader med en hänvisning till Jesaja kap. 40 och året 1592 (bild 7). I det nya koret är målat två korsade palmkvistar kring bokstäverna "H E S an A" en och året 173? (bild 8).

Kyrkans medeltida målningar övermålades 1730, men framtog i två omgångar 1926 respektive 1939-40. Vid framtagningarna har spåren efter kalkhammaren inte retuscherats. Ommålning av valvkapporna har gjorts i en något mörkare kulör än bottarna, som sparats ut runt dekoren.

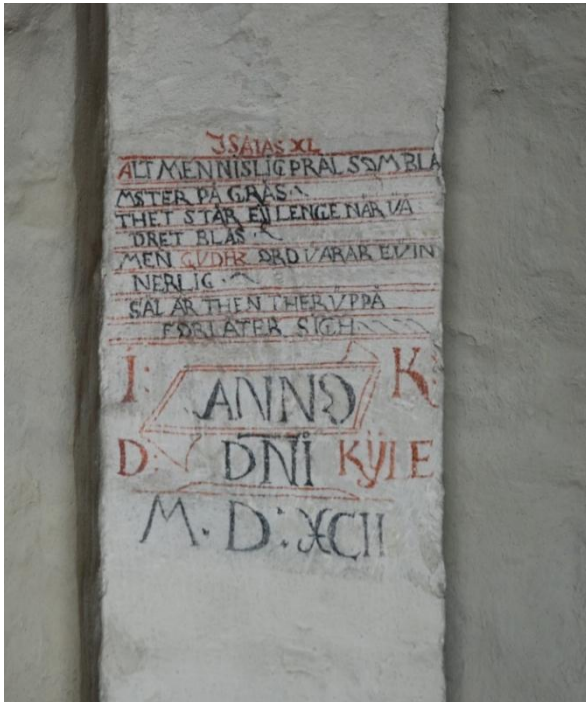


Bild 7: text på valvbågen i det senmedeltida koret.



Bild 8: text i det nya koret

### Skadebild

Valv och väggar är något smutsade, men ger ett behagligt intryck. I norra korsarmen (S:t Annas kor) har en liten provrengöringsruta gjorts ovan den östra läktaren. I valvet i samma kor finns en något märklig mögelliknande fläck en liten bit från fönstret (bild 9). Vidare har kalkputsen släppt på några ställen i långhuset, men teglet under är inte vittrat.



Bild 9: mögelfläck (?) strax ovan dekoren i norra korsarmens fönster. Den svarta fläcken längre till vänster i bild är en igensatt genomföring i valvet.

Rapport sammanställd av Gunnar Nordanskog 2014-04-21  
Granskad av Eva Ringborg

### Källor

Nisbeth, Åke 1994: *Örtomta kyrka*. Linköpings stifts kyrkoberivningskommitté.  
Peterson, Sten 2003: *Kalkmåleriinventering*, Linköpings stift.