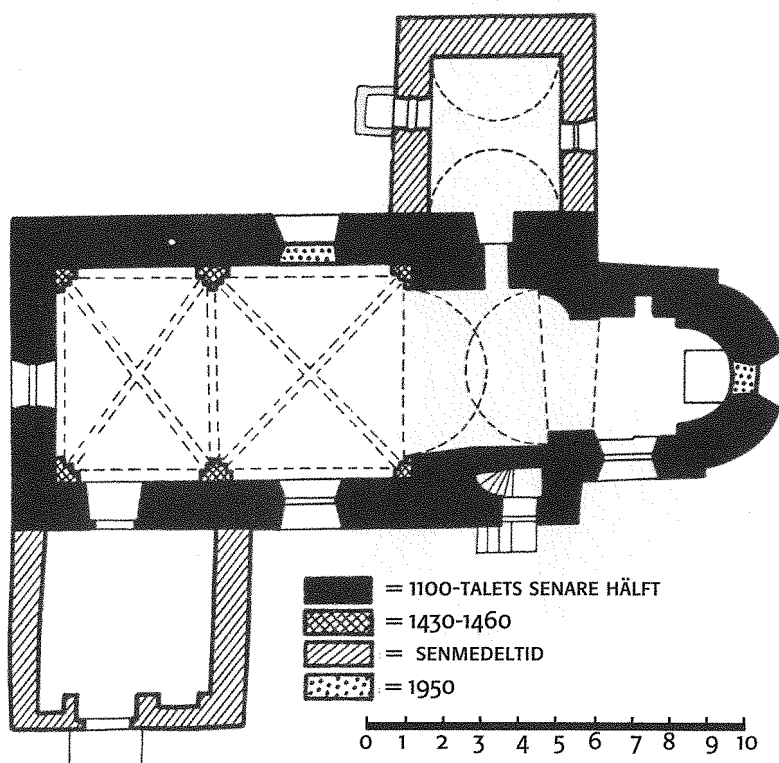


Ask

Besiktning av kalkmåleri 2015-04-29
Gunnar Nordanskog & Eva Ringborg



Sammanfattning

Målningarna i koret och absiden togs fram 1913, och i övriga kyrkan 1950.

Putsen i absid och kor har omfattande bom, och en långsgående spricka i murverket. Denna spricka syns redan på bilder från 1950 och är alltså ingen skada som behöver åtgärdas, men bompartierna gör att *måleriet kan vara känslig för vibrationer, och måste övervakas* vid andra arbeten i kyrkan, till exempel vid den planerade utvändiga putsreningen. Måleriet är nedsmutsat, men det går att avlägsna med sotsvamp. På korets norra vägg och valv finns en fuktrinring som uppmärksammades av Sten Peterson 2003, och alltså är en gammal skada. Rengöring av måleriet är enbart en estetisk åtgärd som inte är nödvändig men kan genomföras om församlingen så önskar.

Tunnvalvet i den östra travén (där predikstolen finns) är obemålat, men kraftigt nedsmutsat och fläckigt. Det blir inte riktigt rent med torrengöring med sotsvamp och torde kräva omkalkning. Även detta är en estetisk åtgärd.

Den västra travén: målningarna på väggen där kören har sina stolar är mycket utsatt och stor risk finns för skador. Enklaste förebyggande åtgärden torde vara att *fästa en bräda som distans längs trägolvet så att inte stolarna kan skjutas ända in till väggen*.

Kalkmålningarnas tillkomst

Under de nuvarande valvmålningarna har spår påträffats av ett betydligt enklare dekorativt måleri, som var samtidigt med valven. Åke Nisbeth anger att dessa hör till en särskild östgötsk grupp med förbindelse till klosterbygget i Vadstena, och som kan dateras till 1400-talets första hälft och mitt. Ett bevarat konsekrationsskors på långhusets sydvägg hör troligen till detta äldsta måleri.

De nu synliga målningarna i valv och på väggar dateras till omkring 1490 och tillskrivs mästern Amund, som 1494 signerade målningarna i värmländska Södra Råda kyrka, vilken brann ned år 2001. Ett litet "a" målat på östra valvkappan i långhusets östra valv kan syfta på denne målare (Nisbeth 2005).

Målningarna överkalkades 1705. Målningarna i kor och absid framtogs och restaurerades 1913. I övriga kyrkan framtogs målningarna 1950 av Bertil Bengtsson (arkitekt Erik Fant), och då borttogs även rekonstruktionsmålningar som hade gjorts i kor och absid 1913. Detta gör att målningarna som framtogs 1950 ger intryck av att vara hårdare retuscherade än de från 1913.



Absiden, södra sidan, S:ta Helena. Mitt på figuren syns spår efter borttagningen av en draperimålning, troligen tillkommen under 1700-talet.



Absiden, med en tunn längsgående spricka från koret och ned i absidens hjälmvalv. I bågen till valvet avbildas de visa jungfrurna med tända lampor och de fåvitska jungfrurna, vars lampor är släckta.



Absiden, exempel på sprickbildning. Putsen har omfattande bom, men de flesta sprickor är inte ”öppna” som denna och konserveringsbehovet är inte akut. Dock kan putsen vara vibrationskänslig och måste noga övervakas vid eventuella arbeten i och vid kyrkan.

Absidens målningar

I absidvalvet avbildas Gud Fader hållande den korsfäste sonen framför sig. Scenen omges av sol och måne, evangelisterna Markus lejon och Lukas ox och samt jungfru Maria och Johannes Döparen.

På absidens nordvägg Kristus som smärtomannen, tillbedd av påven Gregorius den Store.

På södra absidväggen framställs helgonen S:ta Helena med ett kors och S:ta Katarina av Vadstena med nunnedräkt och attributen en hind, en blomsterstängel och en lampa. Katarina åtföljs av den första bokstaven i sitt namn (K) medan Helena åtföljs av ett E eftersom hennes svenska namn var Elin.

Putsen har omfattande bom och en tunn spricka går längs korvalvet och absiden. Sprickan syns även på bilder från 1913 och 1950. Det föreligger alltså inget akut konserveringsbehov, men putsen och måleriet kan vara känsligt för vibrationer.



Absiden. T.v. nuläget, t.h. efter konserveringen 1950.

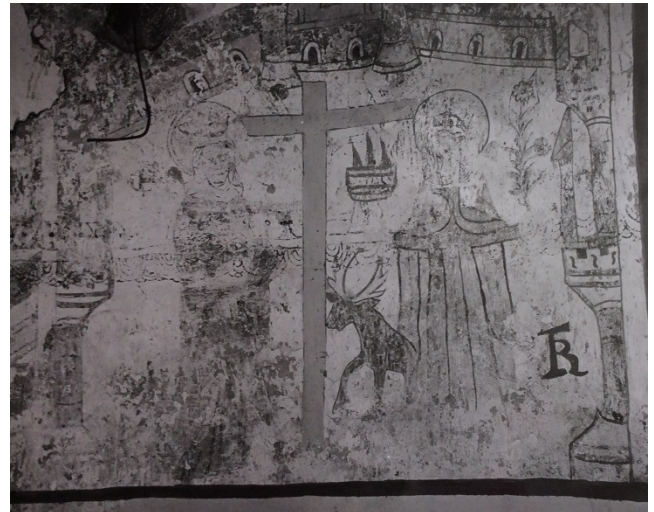


Absidvalvet, detalj av Treenigheten. T.v. nuläget, t.h. före restaureringen 1913.





Norra absidväggen, Kristus som Smärtomannen. T.v. nuläget, t.h. före restaureringen 1913.



Södra absidväggen, S:ta Helena och S:ta Katarina. T.v. nuläget, t.h. före restaureringen 1913.

Korets målningar

I korvalvet finns två änglar, som enligt Nisbeth ska symbolisera evangelisterna Matteus och Johannes, även om Amund enligt Nisbeth har "slarvat och givit dem samma symbol – en ängel. Johannes borde ha representerats av en örn". Norra delen av korvalvet har rundlar med allegoriska bilder av fyra av de sju Dygderna, i form av krönte kvinnor med olika attribut. På motsvarande sätt avbildas fyra av de sju Synderna på södra sidan av korvalvet, i form av män. Här syns Högmodet (superbia), Okyskheten (Luxuria) och Girigheten (Avaricia), vars attribut är utplånad.

I putsen över målningarna på korets södra sida är inristat "1781 J:P:G". Detta kan eventuellt datera tillkomsten av nu borttagna draperimålningar, av vilka syns spår i absiden.



Korvalvet, nuläge. T.v. norra sidan, fyra av Dygderna. Fuktskadan till vänster på den norra sidan noterades redan 2003. T.h. korvalvets södra sida, fyra av Synderna. Mannen med påfågeln representerar Högmodet och tuppen är Okyskheten. Den tredje figuren uppe t.h. har fått sitt attribut utplånat, men på textbandet står Avarici, alltså Girigheten. I putsen på den högra bilden syns inristningen 1781 J:P:G.

Korets nordvägg avbildar dygden Kärleken, i form av en pelikan som utgjuter sitt blod till sina ungar (vilket också är en Kristussymbol). Till vänster om denna och ovanför det medeltida sakramentsskåpet är målad en stor monstrans, ett föremål där den konsekrerade oblaten ställs ut för tillbedjan under särskilda sakramentsandakter.



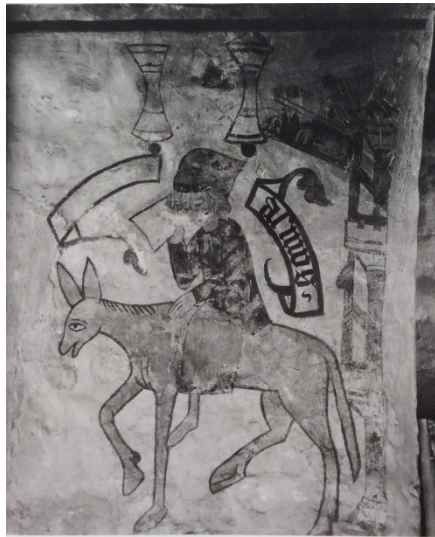
Norra korväggen, en monstrans (ovanför sakramentsskåpet) och dygden Caritas. T.v. nuläget, t.h. före restaureringen 1913.

På korets östvägg över absiden syns de visa och de fåvitska jungfrurna, ett domedagsmotiv som ofta avbildas vid koret eller triumfbågmuren (se bild på sid. 3).

Korets södra vägg har en framställning av ytterligare två av Synderna, i form av Avunden (Invidia) och Lättjan (Accidia).

Triumfbågens målningar

Dessa målningar är i stor utsträckning förstörda. På den södra sidan återstår en bild av en man som representerar synden Lättjan, samt en rundel med diakonerna S:t Laurentius (med halster) och S:t Stefanus (med en sten (?)).



Triumfbågmurens södra sida, Lättjan. T.v. nuläge, i mitten 1950, t.h. 1913.

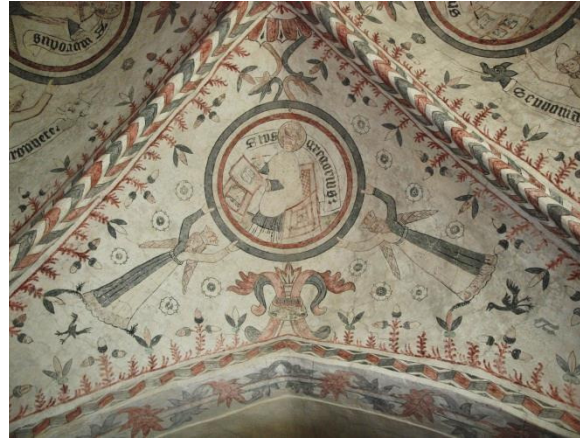
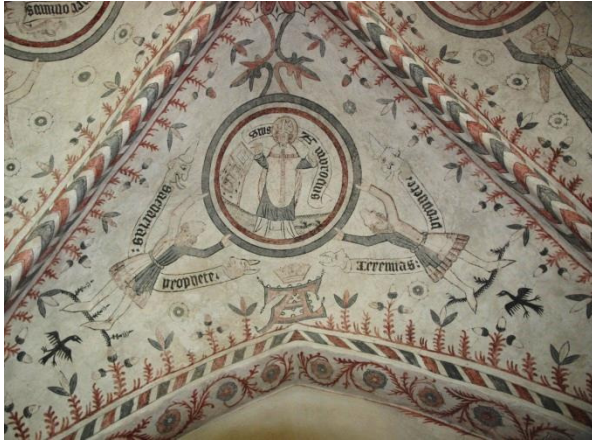


Triumfbågmurens södra sida, S:t Laurentius och S:t Stefanus. T.v. nuläge, t.h. 1913.

Långhusvalvens målningar

Varje valvkappa i de två långhusvalven är försedd med en rundel med en figur.

I det östra långhusvalvet finns figurrundlar där kyrkofäderna avbildas. I norr är det Ambrosius, som bärs upp av två män som enligt språkbanden ska vara profeterna Sakarja och Jeremia. I öster syns Gregorius som bärs upp av två krönte kvinnor med långa hårflätor. I söder är det Augustinus med profeterna Sefanja och Malaki, och i väster Hieronymus med ytterligare två krönte kvinnor. Utfanför rundlarna finns bokstäver, fåglar, andra små figurer och fantasifulla ornament.



Östra långhusvalvet med de latinska kyrkofäderna. Överst t.v. Ambrosius, t.h. Gregorius. I bildens nedre högra hörn under fågeln syns minuskelbokstaven "a" som Nisbeth anser kan syfta på målaren Amund.

Nederst t.v. Augustinus, t.h. Hieronymus.

Det västra långhusvalvet avbildar i norr Isak som bärs upp av en anonym man; i öster patriarken Abraham, vars rundel bärs upp av Habackuk och Daniel; i söder Jakob som bärs upp av en man med huvudet i händerna; och i väster syns Noa som timrar på arken, uppbyren av Jona och David.



Västra långhusvalvet med de Patriarkerna och Noa. Överst t.v. Isak, t.h. Abraham med Habackuk och Daniel. Nederst t.v. Jacob och t.h. Noa med Jona och David.

Långhusväggarnas målningar

Långhusväggarna har avbildat den apostoliska trosbekännelsen i tolv scener. I varje scen avbildas en apostel med ett språkband med dennes del av trosbekännelsen på latin, och flera mindre figurer illustrerar innehållet (Nisbeth 2005).

Norra långhusväggen, väster. Tre scener ur sviten av bilder som illustrerar Trosbekännelsen. I mitten aposteln Jakob d.y.

Notera stolarna längst ned i bild. En distansbräda bör fästas på gradängen så att stolarna inte kan skjutas in mot väggen.



Figur på nedre delen av valvbågen, nordvästra hörnet av långhuset. T.v. nuläge, t.h. före konservering 1950.



Kristusbild på nedre delen av valvbågen, norra långhusväggen



Södra väggen, öster. Marie bebådelse och Födelsen. Aposteln Jakob d.ä. som hör till dessa scener syns ej i bild.



Södra väggen, väster. Korsfästelsen och till vänster i bild apostel.n Johannes.

Besiktningdatum 2015-04-29

Foto Gunnar Nordanskog där inget annat anges.

Rapport sammanställd av Gunnar Nordanskog 2015-05-13

Granskad av Eva Ringborg

Källor

Nisbeth, Åke 2005: *Ask kyrka*. Kyrkobeskrivning utgiven av Linköpings stifts kyrkobeskrivningskommitté.

Peterson, Sten 2003: *Kalkmåleriinventering*, Linköpings stift.

Östergötlands museum, topografiska arkivet Ask kyrka. Foton 1913 (ATA osignerat) och 1950 (Lindell).