

Tjällmo

Besiktning av kalkmåleri 2015-04-16
Gunnar Nordanskog & Eva Ringborg



Måleriets skick, sammanfattning

Måleriet är i princip orört sedan det framtoogs 1956-57 av konservator Bertil Bengtsson. Färgskikten är stabila och inte nedsmutsade, men det förekommer sprickor och lösa putsbitar. En översyn och fästning av putsen bör göras så snart som möjligt, måleriet kan säkras med relativt små åtgärder. Diskutera lämplig åtgärdsplanering med stiftsantikvarien.

Beskrivning av kalkmåleriet

Vid en renovering 1956-57 framtoogs och konserverades senmedeltida kalkmålningar i koret och den medeltida kyrkans västparti (rödmarkerade områden på planritningen nedan). Enligt en nu försvunnen inskrift ska kyrkan ha målats 1470 av kyrkoherden Anders Persson ”med egen hand”. Målningarna finns i dörr- och fönsternischer och på väggarna under de senare borttagna valvbågarna. Innan kyrkan utvidgades och valven revs, torde hela kyrkorummet ha varit bemålade.



Korets östvägg domineras av en framställning av Nådastolen; Gud fader håller den korsfäste i sina armar, flankerad av Maria och Johannes som förbedjare. Till vänster står en figur som förmodas föreställa Maria Magdalena, och nedanför till höger syns två män, varav den nedre (med en elegant hatt) kan föreställa stiftaren som bekostade måleriet. Målningarna har retuscherats varsamt vid konserveringen, och rekonstruerade partier framgår vid en jämförelse mellan de båda bilderna.

I de bemålade partiernas puts finns öppna sprickor och bitvis lösa putsbitar. Sprickorna måste ha uppkommit efter konserveringen, men det finns inga spår efter löst putskross eller damm, vilket torde innebära att väggarna har dammsugits. Ingen dammsugning eller dammande av de bemålade partierna får förekomma, eftersom risken då är stor att både puts och pigment lossnar och går förlorade.



Korets östvägg, t.v. under renoveringen (foto: ÖLM 1956), t.h. nuläget. Det mörka partiet i nederkant av den vänstra bilden är inte måleri som har gått förlorat vid konserveringen, utan den mörka murstenen som framträder.



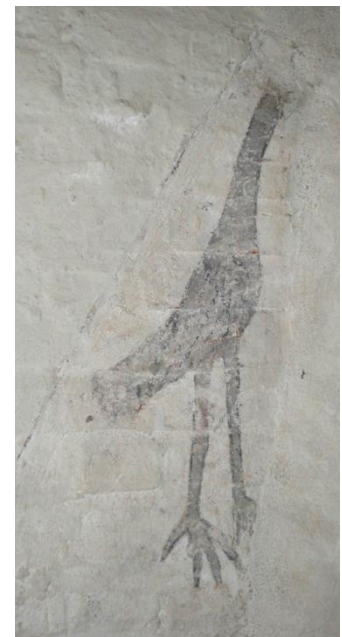
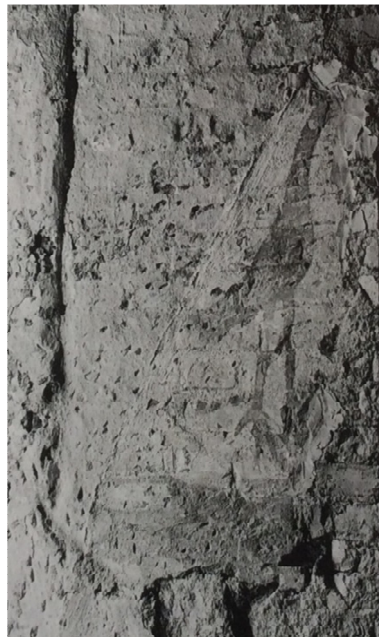
Korets östvägg, detaljbilder. T.v. retuscher och sprickor i Guds ansikte. Strax nedanför hakan syns bakkdelen av en duva, den Helige Ande. T.h. den målade bården nedanför Nådstolen, med små öppna sprickor i putsen.



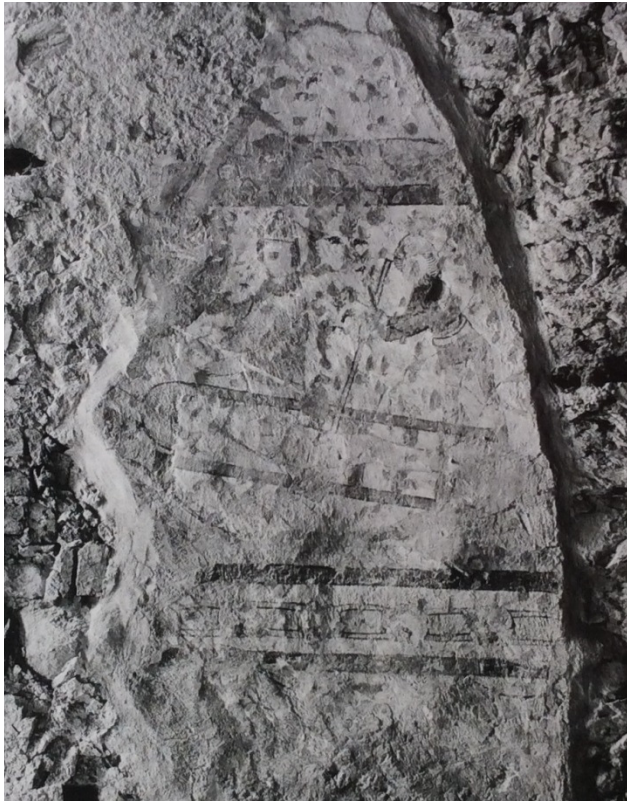
Korets östvägg, till höger om Nådstolen finns två fönsternischer med måleri. Nederst en ormsvans, och i det övre fönstret syns en del av ett torn.

På korets södra vägg avbildas en långbent fågel till vänster om fönstret. Putsen här är så tunn att teglet tydligt syns igenom. Puts och måleri är utan anmärkning.

Till höger om fönstret avbildas S:t Laurentii martyrium samt del av ett konsekrationkors. Ett par ganska stora sprickor löper över benet på mannen som pinar helgonet på halstret, men i övrigt är putsen i gott skick.

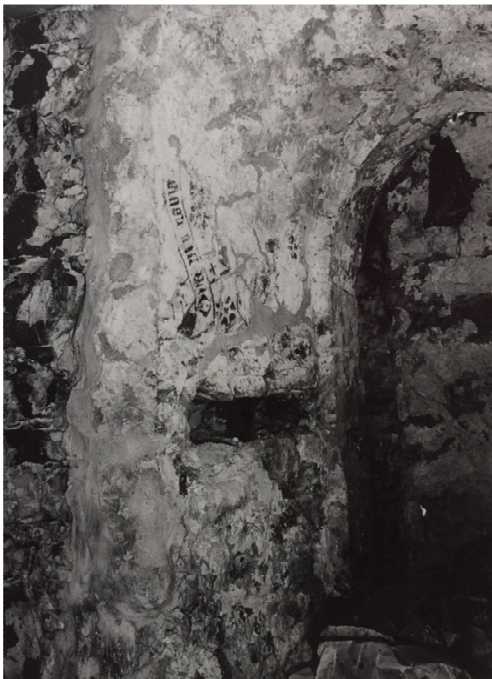


Korets södra vägg, fågel. T.v. från konserveringen (ÖLM 1956), t.h. nuläget.



Korets södra vägg, S:t Laurentius. T.v. från konserveringen (ÖLM 1956), t.h. nuläget.

Platsen vid långhusets sydvästra vägg är nu inredd som barnhörna. Här finns medeltidskyrkans gamla dörrnisch med ett ruttmönster i bågvalvet och ett textband på muren. Till skillnad från i koret har detta måleri utsatts för senare lagningar. På en inmurad bjälke från kyrkans äldsta byggnadstid har skruvats i en stjärnskruv, på vilken en plansch har hängts upp över barnhörnan.



Textband och inmurad bjälke vid den gamla långhusingången i sydvästra muren. T.v. från friläggningen av portalen. T.h. en mindre bra placering av den gode herden.

Långhusets västra vägg under läktaren domineras av två djävulsmotiv. Till skillnad från i koret har här gjorts omfattande kompletteringar för att motivet ska framträda. Tillståndet för puts och måleri är utan några större anmärkningar.

På vänstra sidan av dörren ut till tornet är en helvetesscen där två djävlar rör runt i en gryta. Av den person som förmodligen har suttit i grytan syns inte ett spår.

Till höger om samma dörr finns ett Tutivillusmotiv, den litterate demonen som ägnar sig åt att skriva ned (kvinnornas) skvaller i kyrkan.



Målningar på långhusets västvägg under läktaren, till vänster (söder) om dörren till tornet: djävlar som rör i en gryta. En jämförelse mellan nuläget och bilden från framtagningen 1956 visar att mycket är rekonstruerat.



Målningar på långhusets västvägg under läktaren, till höger (norr) om dörren till tornet: Tutivillus, den skrivande djävulen. Bilden från framtagningen 1956 visar att mycket är rekonstruerat.

På långhusets västra vägg ovanför läktaren finns ytterligare måleri. I en fönsternisch i söder avbildas Samson och lejonet. Detta måleri har ett visst behov av lagning av sprickor och fästning av puts. På samma vägg, men på den norra sidan finns en fågel liknande den i koret, samt fragment av ett textband. Dessa målningar har till skillnad från Samson en utsatt position, och bör konserveras.



Västväggen ovan läktaren, fönsternisch i söder: Samson och lejonet. Bilder från framtagningen (ÖLM 1956) respektive nuläge.





Västväggen ovan läktaren, norra delen: fågel och textband.

Besiktningdatum 2015-04-16

Foto Gunnar Nordanskog där inget annat anges.

Rapport sammanställd av Gunnar Nordanskog 2015-04-28

Granskad av Eva Ringborg

Källor

Peterson, Sten 2003: Kalkmåleriinventering, Linköpings stift.

Lindqvist, Gunnar 2013: *Tjällmo kyrka*. Linköpings stifts kyrkoberivningskommitté.

Östergötlands museum, topografiska arkivet Tjällmo kyrka. Foton av E Niklasson 1956 och Bengt Cnatingius 1958.