

S:t Anna gamla kyrka

Besiktning av kalkmåleri 2015-07-08
Gunnar Nordanskog & Eva Ringborg



Sammanfattning

Korvalvet i S:t Anna gamla kyrka har svaga spår efter kalkmåleri från början av 1500-talet. Äldre bilder visar att det har varit en omfattande framställning av Yttersta Domen på östra valvkappan, och en text på den södra valvkappan. Tyvärr har målningarna förstörts under 1900-talets hårdhända restaureringsåtgärder. Putsen är i gott skick och klimatet i kyrkan är bra sedan en permanent sorptionsavfuktare installerats. *Dock måste takavvattningen underhållas.*
Åtgärd: ombesiktning inom 10 år, senast 2025.

Kalkmålningarnas tillkomst

I korets stjärnvalv har tidigare funnits en text som lydde: "Fem hundra tjugo et invigdes iag, Sanct Anna / då gafs här skäret låss med Brud, Barn, Dödslauna". Detta innebär att det förrättades en invigning i kyrkan 1521, men det råder delade meningar om vilken del av kyrkan som då var nybyggd (Cnatingius 1971, Södling 1994, Åkesson 2005). Valvets utformning hör dock till tidigt 1500-tal, och det förefaller troligt att valv och målningar kan dateras till 1521.

S:t Anna gamla kyrka övergavs 1821 till förmån för den nya kyrkan som då invigdes. Gamla kyrkan stod kvar men i allt sämre skick. Koret fick dock nytt tak 1923 för att skydda de då ännu synliga målningarna. 1963 lades ännu en gång ett nytt yttertak på koret. År 1965-73 förminskades den förfallna kyrkan så att det gamla koret omgestaltades till kyrka medan resten av murarna revs ned till 1,5 m höjd.

Äldre bilder visar att det har funnits en framställning av Yttersta Domen på östra valvkappan, och en text på den södra valvkappan. Tyvärr har målningarna förstörts under 1900-talets restaureringsåtgärder.

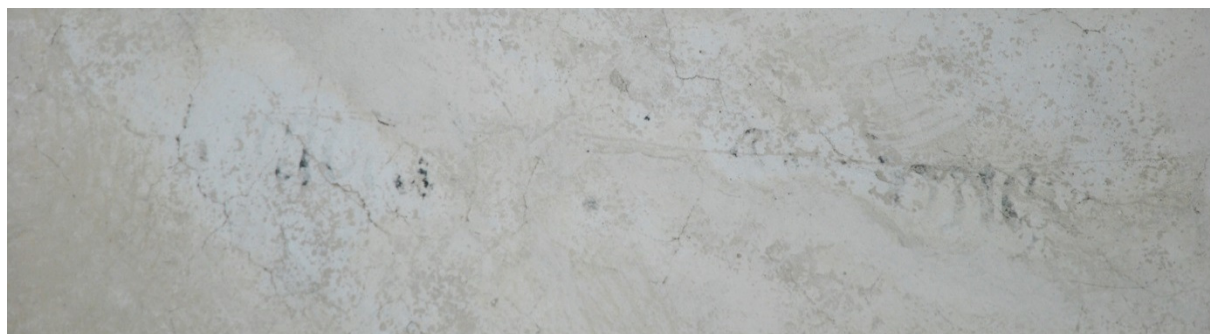
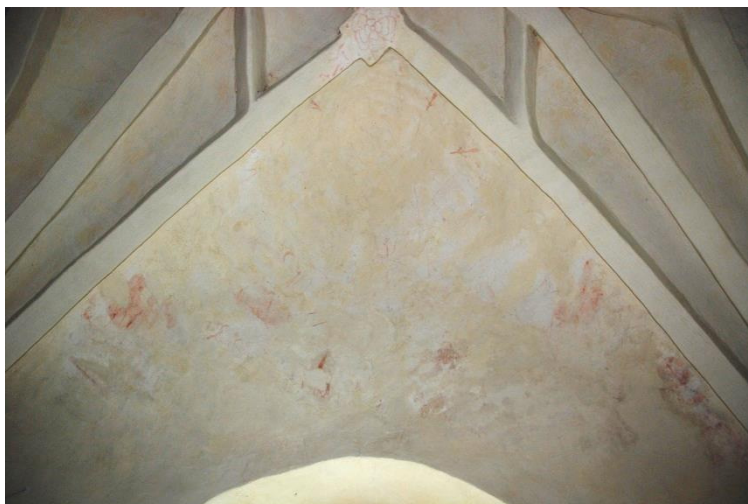


Korvalvets målning avbildad av P. A. Säve i hans Reseberättelse II, från 1864, sid 64 (original i ATA, foto i ÖM topografiska arkivet)

Beskrivning av målningarna

Den tidigare välbevarade målningen är idag ytterst fragmentarisk. På östra valvkappan syns några röda streck och pilar samt ett par ansiktskonturer. På södra valvkappan finns en nästan helt utplånad text. I valvets slutsten finns en bättre bevarad rosmålning.

Östra valvkappan med fragmentariska målningar. Den gulaktiga putsen är från sentida lagningar. Överst i bild syns valvets slutsten med en målad ros.



Textfragment på södra valvkappan, som tidigare omtalade invigningen 1521



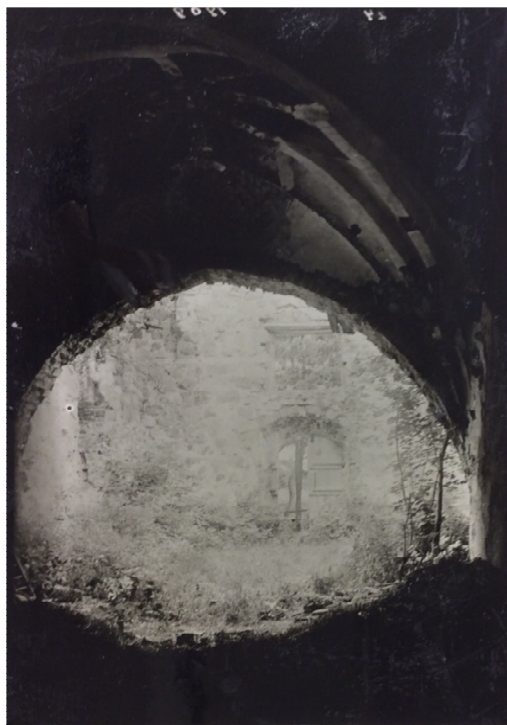
Detalj av östra valvkappan: en av de saliga i framställningen av Yttersta Domen.

Kalkmålningarnas tillstånd

De puts slagningar som har gjorts är gulare i tonen än originalputsens och dessutom mer sugande. I samband med att putsen har lagats har målningarna i det närmaste suddats ut. Antagligen har man dragit med rivbräda över såväl gammal som ny puts.

Det är oklart när detta gjordes. Ett brev från Riksantikvarieämbetet 21/6 1994 nämner att det "tidigare har funnits målningar i koret, främst på östra väggen, vilka nu är överkalkade". Brev från den 5/10 1963 och 22/2 1965 talar om "bevarade fragment av medeltida puts på korets valv och väggar" och att arbetena ska stå under kontinuerlig antikvarisk kontroll (ÖM topografiska arkivet). En välvillig tolkning är att målningarna var förstörda redan innan restaureringsarbetena påbörjades.

Puts och måleri är idag stabilt, inga åtgärder krävs.



Utsikt från koret före 1960-talets arbeten. Långhustaket är bortrivet men korets stjärnvalv är intakt (foto ÖM, topografiska arkivet)



Koret. T.v. nuläget, t.h. foto utan årtal som visar att målningarna då ännu var mycket tydliga (ÖM topografiska arkivet)

Övrigt

En gammal fuktskada finns i sydvästra hörnet av kyrkan (noteras av Sten Peterson 2003). Inget aktivt läckage tycks förekomma (dock besiktigades inte vinden). Klimatet i kyrkan är gott, tack vare den relativt nyinstallerade sorptionsavfuktaren. En viktig förebyggande åtgärd är dock att hängrännorna rensas från mossa och klängväxter.



Mossa i norra hängrännan

Besiktningsdatum 2015-07-08

Foto Gunnar Nordanskog där inget annat anges.

Rapport sammanställd av Gunnar Nordanskog 2015-07-10

Granskad av Eva Ringborg

Källor

Cnatingius, Bengt 1971: *S:t Anna kyrka*. Kyrkobeskrivning utgiven av Linköpings stifts kyrkobeskrivningskommitté.

Peterson, Sten 2003: Kalkmåleriinventering, Linköpings stift.

Södling, Dag 1994: Kyrkorna i Sankt Anna. En kort kyrkobeskrivning (opubl.)

Åkeson, Jessica 2005: *Sankt Anna gamla kyrka. Kulturhistorisk karaktärisering*. Östergötlands länsmuseum.

Östergötlands museum, topografiska arkivet: S:t Anna.