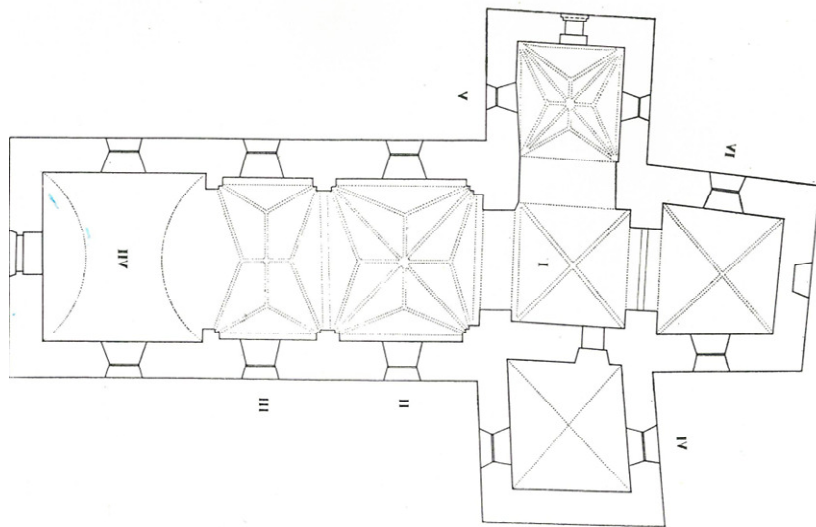


## Skönberga

Besiktning av kalkmåleri 2015-07-08  
Gunnar Nordanskog & Eva Ringborg



## Sammanfattning

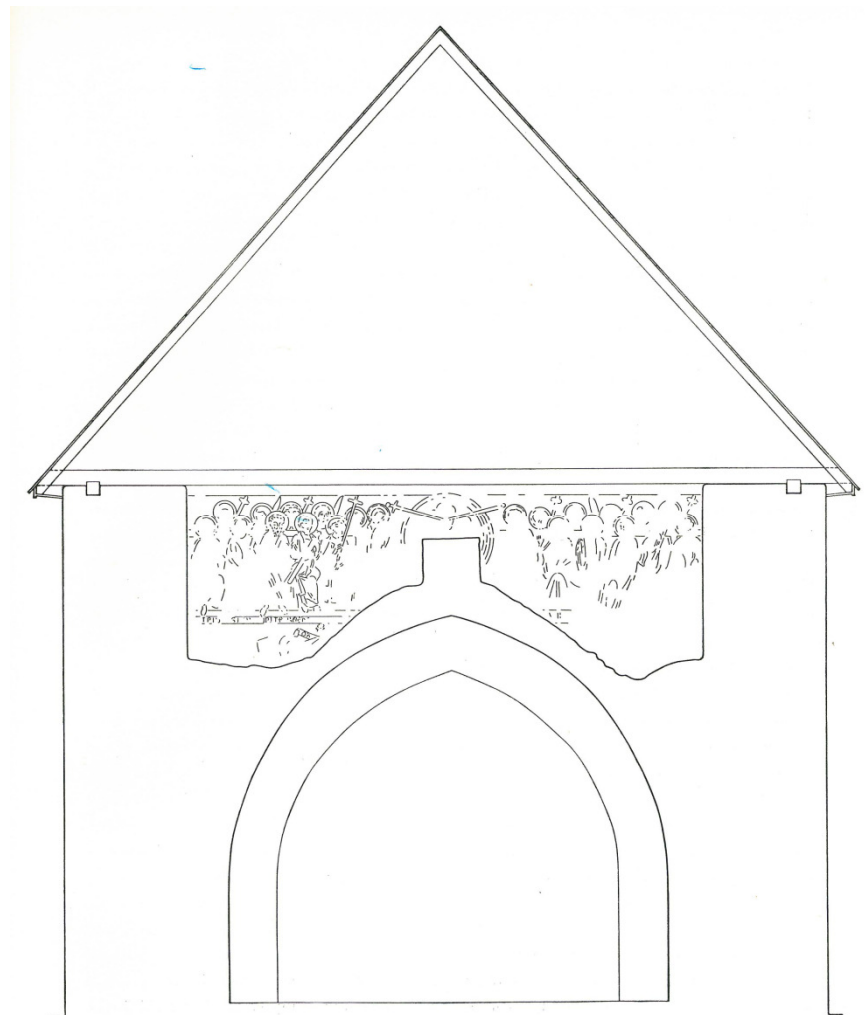
Skönberga kyrka har bevarade romanska målningar ovan valven, på triumfbågsmurens västra sida. Målningsskiktet har varit överputsat, något som inte tidigare har uppmärksammats, men som förklarar varför det är så repigt och skavt. Detta är gamla skador som sannolikt har uppkommit i samband med framtagning av måleriet, vilket bör ha skett någon gång mellan 1840-talet och 1908. Flera av figurerna har svårförklarliga röda färgskikt i ansiktena, det bör undersökas om detta kan vara rester efter en misslyckad retuschering i samband med framtagning. Putsen har vissa bortfall. Murverket har omfattande lagningar gjorda efter 1956. Målningar och takstol har rester av lösullsisolering.

Åtgärd: Alla undersökningar och arbeten på vinden måste godkännas av länsstyrelsen och följas av antikvarisk kontrollant. Ombesiktning inom 10 år, senast 2025.

## Kalkmålningarnas tillkomst

### Vinden

Ovan de senmedeltida valven finns på östra långhusväggen och en liten bit ut på norra och södra väggarna en stor målningssvit, 9,6 meter bred. Aron Borelius uttrycker en viss försiktighet, men daterar den till tidigt 1200-tal (Borelius 1956:142 f). Vid tillkomsten av målningen utgjorde detta triumfbågsmuren, innan kyrkan förlängdes åt öster. Kyrkan hade inget innertak utan var öppen upp tillnock. Den romanska takstolen är välbevarad och har en styrplanka med bilade vulster.



Skiss av sektion mot öster.  
Ur Borelius 1956



Den romanska takstolens styrplanka, med kabeldraging.

Målningarna har omfattande skrapskador, men ingenstans i litteraturen uppmärksammas att de måste ha varit överputsade och sedan åter framtagna. Nere till vänster om den östra valvkappan finns nämligen ett putsfragment med måleri av ett helt annat slag än den stora målningssviten: bokstäverna OA på början av ett textband, och bredvid kan skönjas överdelen av ett oxhuvud. Borelius har sett denna målning eftersom han använder den i sin ikonografiska tolkning, men han har av okänd anledning inte uppmärksammat att den är på ett putsskikt som alldeles otvetydigt ligger utanpå det romanska. Vid något tillfälle före valvens tillkomst har alltså den romanska målningssviten överputsats och en ny målningsskikt har fått pryda triumfbågsmuren (möjligen rörde det sig om ett domedagsmotiv med evangelistsymbolerna). Kanske skedde detta i samband med att koret förlängdes åt öster, och en datering till 1300-talet förefaller inte osannolik.

Det går för närvarande inte att fastställa när detta putsskikt revs och de romanska målningarna åter blev synliga. Det bör dock ha skett under andra halvan av 1800-talet, eftersom Nils Månsson Mandelgren inte nämner några målningar i sina anteckningar från besök på 1840-talet, medan Andreas Lindblom kortfattat beskrev dem i början av 1900-talet (Lindblom 1908).<sup>1</sup>



Putsskikt över det romanska måleriet: del av ett textband och överdelen av ett oxhuvud (till höger i bild).

De romanska målningarna konserverades 1932 och 1956 (Cnattingius & Viking 1993). Konserveringen 1956 utfördes av Bertil Bengtsson, och sannolikt samtidigt lagades de sprickor i murverket som syns på Borelius bilder.

Efter senaste konserveringen har också tillträdet till vinden underlättats, strålkastare har monterats och plattformar har byggts varifrån man kan studera måleriet.

### Kyrkorummet

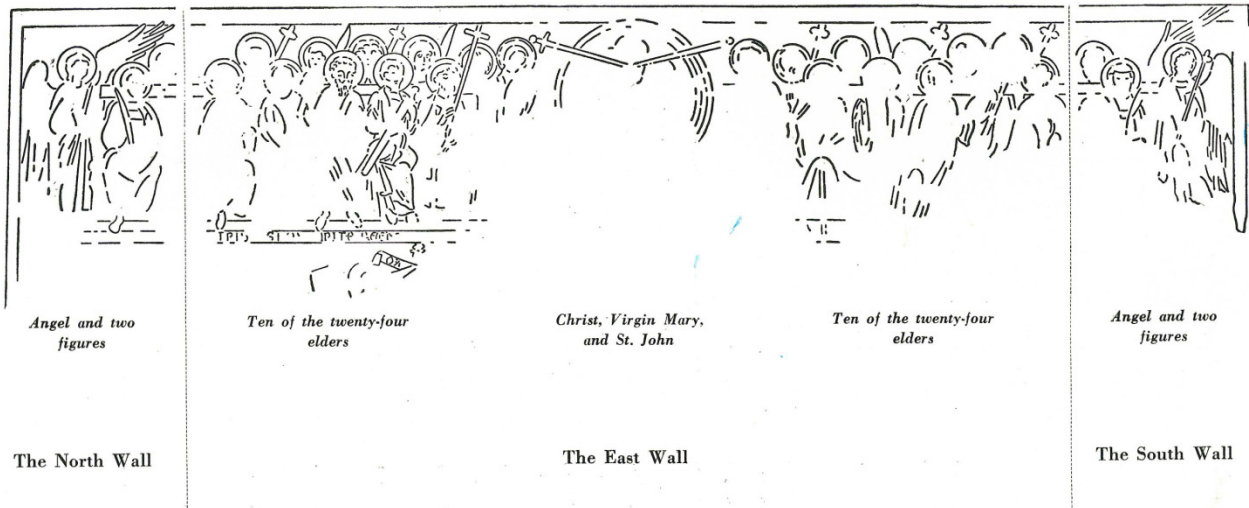
Triumfbågen och sakristian har haft senmedeltida målningar som återupptäcktes och framtog 1938. Det mesta överkalkades dock igen, utom de konsekrationsskors som utsparades på triumfbågen. Detta måleri är i stabilt skick och behandlas inte närmare här.

<sup>1</sup> Anges i Borelius 1956:144, not 2 vara i årgång 1907.



## Beskrivning av målningarna

Målningssviten består av ett enda sammanhängande motiv. Liksom ofta är fallet på triumfbågsmålningar är det en framställning av Yttersta Domen, där Kristus i majestät sitter på en tron och med två svärd utgående från munnen. Vid hans sida finns på den norra sidan Maria, och på den södra Johannes. Bredvid dessa syns en skara människor, vilka Borelius tolkar som de tjugofyra äldste vilka nämns i Upp. 4:4. Kompositionen flankeras av två änglar på vardera sidan. Bakgrunden är blå och det hela omges av en mörk ram. Flera av figurerna har svårförklarliga röda färgskikt i ansiktena.



Hela den romanska målningssviten, med tolkning av motivet. Ur Borelius 1956

Längst nere på den norra sidan av väggen finns ett textfragment som av Borelius utläses ”TRIS EI CIPITE REGN”, vilket syftar på Människosonens dom i Matt. 25:31 ff. Den fullständiga latinska ordalydelsen skulle vara (VENITE BENEDICTI PA) **TRIS** (M)**EI** (PER) **CIPITE REGN** (VM QVOD VOBIS PARATVM EST AB ORIGINE MVNDI DICET DOMINVS (Borelius 1956:133), dvs. ”Kom, ni som har fått min faders välsignelse, och överta det rike som har väntat er sedan världens skapelse” (Matt. 25:34). Enligt Borelius uträkning skulle denna text med den här använda storleken på majusklerna precis ha fått plats under hela målningssviten.



Den knappt skönjbara text som Borelius tolkar som en passage ur Matteusevangeliet.





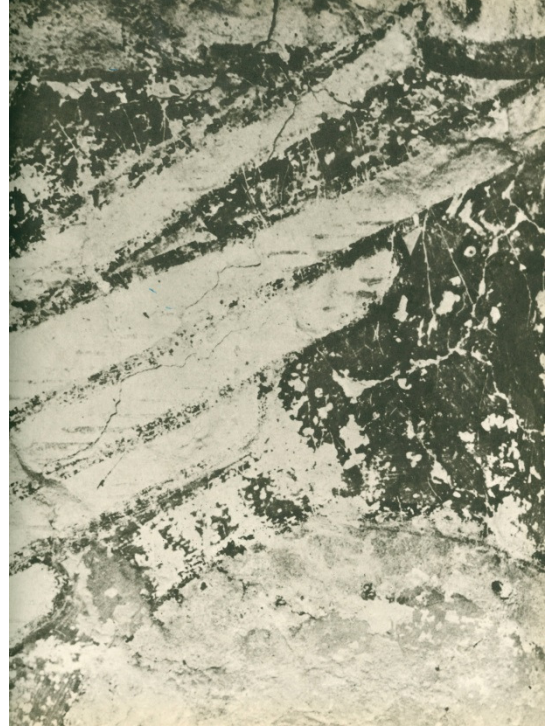












Norra murens östra del, detalj av ängels vinge. T. v. nuläge, t.h. Borelius 1956



Norra delen av östmuren, detalj. T. v. nuläge, t.h. Borelius 1956





Norra delen av östmuren, detalj. T. v. nuläge, t.h. Borelius 1956



Östra delen av sydmuren, detalj. T. v. nuläge, t.h. Borelius 1956



## Kalkmålningarnas tillstånd

Målningarna är hårt slitna och repade. Det för ögat synliga nuläget är i stort sett identiskt med Borelius bilder, med skillnaden att de stora murverksprickorna som fanns då har lagats med kalkbruk, troligen i samband med den konservering av målningarna som genomfördes 1956. Lagningarna är utan anmärkning och inga nya rörelser i murverket kan märkas.

Sten Peterson noterade i sin inventering 2003 att färgskikten hade vissa spjälkningar med bortfall och bom i putsen. Kyrkoantikvarisk ersättning har beviljats till konservering av måleriet (2012), men inga åtgärder har utförts.

Vidare anmärkte Sten Peterson att plasten som låg över lösullsisoleringen på vinden borde tas bort då den hämmade fuktvandringen från kyrkorummet. Detta är åtgärdat genom att isoleringen, som tillkommit utan tillstånd, borttogs efter länsstyrelsens föreläggande daterat 2010-11-09. Lösullen sögs då bort från vinden med hjälp av en slamsug. Ingen antikvarie var tillkallad vid sugningen och även om det inte ser ut som om kalkmålningarna blev påverkade, är det möjligt att det har uppstått mikroskopiska pigmentförluster. Vidare kan hela putsfragment ha försvunnit, även om det även efter sugningen finns en hel del tegel- och putsrester kvar i valvsvicklarna.



Exempel på bortfall, strax nedanför och till höger (söder) om Kristusbilden.

En kvarvarande skada efter isoleringen är att det finns en hel del små tussar av isolermaterial kvar som klistrar sig fast framförallt på undersidan av takstolens bindbjälkar, men även på puts och måleri. Det är oklart om denna kan avlägsnas från måleriet utan pigmentförluster.

Konservator Anna Henningsson driver ett projekt om dokumentation av målningar ovan valv i östgötska kyrkor, där bland annat har framtagits rektifierade foton av målningarna i Skönberga (Henningsson 2011). Efter fotograferingen satt passmärken kvar på och runtomkring målningarna (så även i Fornåsa, Kaga och Lillkyrka), men dessa är nu borttagna. Vid besiktningstillfället 2015-07-08 fanns istället en rad gula PostIt-lappar som märkte ut platsen för lösa puts- och målerifragment. Det är oklart om dessa fragment har tagits omhand eller om de finns kvar längs murarna och i valvsvicklarna.



PostIt-lappar som noterar läget för lösa puts- och målerifragment.



Besiktningsdatum 2015-07-08

Foto Gunnar Nordanskog där inget annat anges.

Rapport sammanställd av Gunnar Nordanskog 2015-07-09

Granskad av Eva Ringborg

### Källor

Borelius, Aron 1956: *Romanesque Mural Paintings in Östergötland*. Stockholm.

Cnattingius, Bengt & Viking, Bo Sture 1993: *Skönberga kyrka*. Kyrkobeskrivning utgiven av Linköpings stifts kyrkobeskrivningskommitté.

Heningsson, Anna 2011: Preserving hidden and forgotten mural paintings above the vault in churches in Sweden. *Het unsichtbare restaureren. Auditorium Hadewych, Bryssel 17-18 november 2011*.

Lindblom, Andreas 1908: Gamla kyrkor å Östergötlands landsbygd. *Julhälsningar till församlingarne från präster i Linköpings stift*.

Peterson, Sten 2003: Kalkmåleriinventering, Linköpings stift.