

Landeryd

Besiktning av kalkmåleri 2014-11-04
Gunnar Nordanskog & Eva Ringborg



Bild 1: södra vapenhusväggen, detalj av motivet Den förlorade sonen.

Vapenhuset, sammanfattning av åtgärdsbehov

Skador i färgskikt

Kalkmåleriet har mekaniska skador, med bortfall i färg och putsskikt. Iakttag aktsamhet vid passage upp till tornet, skyddstäckning i de fall arbeten ska utföras i tornet (ex. tjärningsarbeten där tjärhinkarna transporteras manuellt upp genom tornet).

Åtgärd: översyn av det orörda måleriet i trappen. Det övriga måleriet konsolideras färgskikten, öppna sprickor kittas och övriga putsskador punktfästes. Konsolidering av vittrat tegel. Högre upp i torntrappen kan eventuellt lite mer av måleriet rensas fram. Tidpunkt: inom 5 år / senast 2019.

Klimatskador

Nedre delen av södra vapenhusmuren har problem med stigande markfukt. Det orsakar skador på putsen, men tycks inte påverka måleriet.

Åtgärdsförslag: ersätta tornets cementsockel med hydrauliskt kalkbruk.

Tidpunkt: vid nästa utvändiga renovering.



Bild 2: exempel på skada på draperimåleriet, sprickor och bortfall



Bild 3: putsskador av markfukt, putssläpp och en söndervittrad tegelsten i sydvästra hörnet. Denna skada finns dokumenterad i VoU-plan från 2006, men nya skador finns i sydöstra hörnet. Teglet kan konsolideras och putsskadorna åtgärdas av konservator.

Beskrivning av kalkmåleriet

Tornet i Landeryds kyrka dateras till början av 1200-talet. I bottenvåningen, som fungerar som vapenhus, finns figurativa kalkmålningar daterade till 1600-talets början. Enligt icke verifierbara uppgifter ska målningarna ha bekostats av Claes Slatte år 1639. Stilistiskt liknar de målningarna i Vårdsbergs och Hägerstad kyrkor, vilka har tillskrivits Matz Målare. Dekormåleriet på valvribborna är sannolikt senmedeltida, medan draperimålningarna inte är möjliga att datera. Inga kalkmålningar är bevarade i andra delar av kyrkan.



Bild 4: östra vapenhusväggen. I valvet motiv ur Jobs bok (se vidare nedan). Foto: GKAK



Bild 5: södra vapenhusväggen. Draperimålningar och liknelsen om den förlorade sonen. Foto: GKAK



Bild 6: västra vapenhusväggen, ingången upptagen 1753. I valvet motiv ur Jobs bok (se vidare nedan). Foto: GKAK



Bild 7: norra vapenhusväggen, trappa upp till tornet byggd 1917. Dekor- och figurativt måleri.

Nederdelen av väggarna har bröstningsmålningar i form av draperier. Ovanför dessa finns blomdekor och figurmåleri, bevarat och delvis rekonstruerat i olika hög grad. På södra väggen syns en skadad scen ur liknelsen om den förlorade sonen, där svinen matas (bild 1). Bildtolkningen underlättas av en textkartusch (bild 8).



Bild 8: textkartusch på södra väggen "Om den förlorade sonen"

I östra murens valv mot långhuset avbildas i norr Job och hans hustru (bild 9), i söder Job som plågas av djävulen (bild 10).

På norra väggen syns blomdekor i lite större format samt möjligen ett huvud av ett odjur och ett ansiktet av ett helgon (bild 11-12). Högre upp finns en rammålning som försvinner in under putsen, möjligen kan mer måleri rensas fram där.



Bild 9: Job och hans hustru

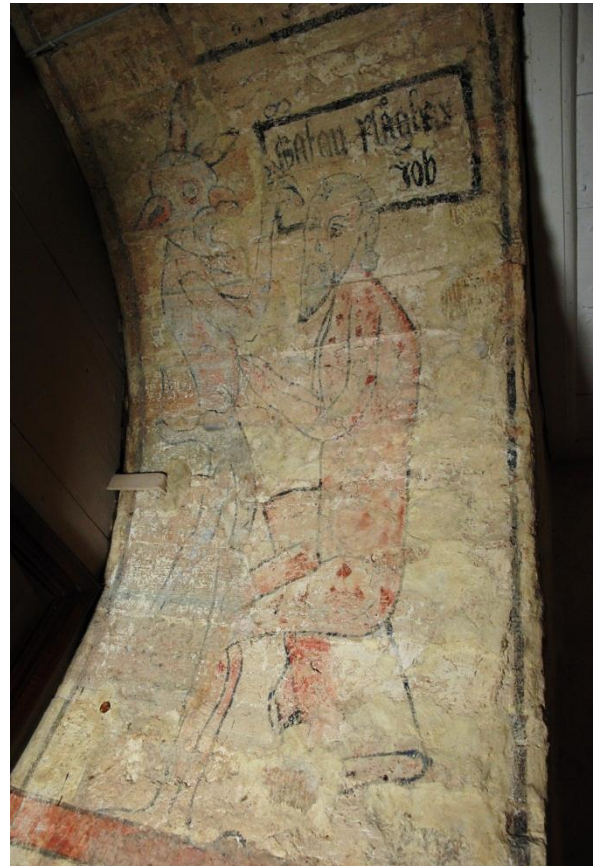


Bild 10: Job plågas av djävulen



Bild 10: odjurs- (eller djävuls) huvud på nordmuren. Notera det gulartade lagningsbruket till vänster.



Bild 11: ansikte av ett helgon, med linjen efter glorian tydligt synlig.

Skadeläge

Målningarna överkalkades sannolikt 1753, i samband med utbyggnaden av kyrkan. De framtogs sedan vid Erik Fants restaurering 1917. Därefter har de konserverats 1953, och eventuellt genomfördes smärre åtgärder även 1976 vid Ture Jangviks invändiga restaurering.

Delar av måleriet bär spår av kalkhammare från framtagningen och andra delar är skrafferade retuscheringar, framförallt på valvribborna.

Det finns diverse olika lagningar i putsen, dels med fett rent kalkbruk, andra delar är ifyllda med grövre ballastrik puts. Ett alltför gult kalkskikt har målats dels direkt på stenen, dels på lagningar, men också på originalputsen.

Mekaniska skador

Kalkmåleriet har mekaniska skador, med bortfall i färg och putsskikt. Öppna sprickor förekommer.



Bild 12: detalj av djävulen i valvet mot långhuset. Blandning av måleri på originalputs, lagningar och retuscherat måleri.



Bild 13: längsgående spricka i putsen mot dörren

En sopkvast står lutad mot måleriet i nordvästra hörnet, den finns även på bild i VoU-planen från 2006. Då den inte tycks ha orsakat några fatala skador, och det är svårt att hitta någon lämpligare placering, föreslås här ingen annan åtgärd än försiktighet vid hanteringen.

Klimatskador

Förhöjda fuktvärden uppmättes i nederdelen av innerväggarna samt ca två meter upp på södra sidan av valvet in mot kyrkorummet, men inget läckage kunde noteras från våningen ovanför. Längst ned vid golvet flagar putsen, ett stort sjok har lossnat i sydöstra delen av rummet och en ”rutten” tegelsten syns i det sydvästra hörnet.

I Sten Petersons bedömning av kalkmåleriet från 2003 föreslogs att sockelns cementputs skulle ersättas med hydrauliskt kalkbruk för att minska fuktmängden i murverkets nedre del. Vid den utvändiga renoveringen av kyrkan år 2003-2007 knackades fasadputsens ned, men betongsocklarna fick vara kvar. De blästrades, lagades med cementbruk och målades med Serponit KC-färg. Behovet att ersätta cementen med kalkbruk kvarstår således. Denna åtgärd är dock inte fullt så akut som åtgärdande av de mekaniska skadorna på måleriet.

Vapenhuset är inte uppvärmt, och någon uppvärmning rekommenderas inte heller.



Bild 14: större bortfall i sydöstra hörnet

Rapport sammanställd av Gunnar Nordanskog 2014-11-07
Granskad av Eva Ringborg

Källor

Arkitektgruppen GKAK AB 2006: *Landeryds kyrka. Vård- och underhållsplan.*

Lindqvist, G 2004: *Landeryds kyrka. Kyrkoberivning.*

Peterson, S 2003: *Kalkmåleriinventering, Linköpings stift.*

Peterson, S 2007: *Vård- och underhållsplan Lillkyrka kyrka.*