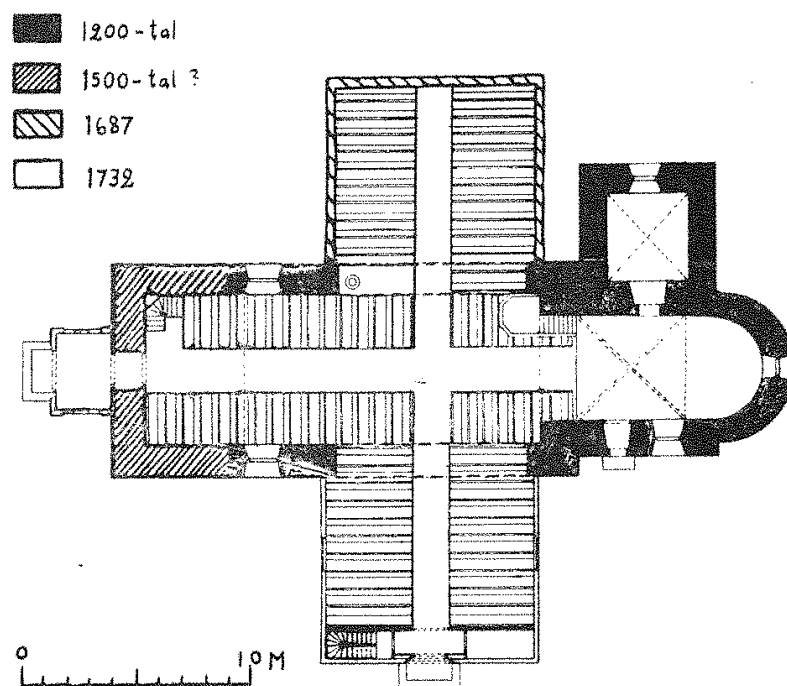


## Asby

Besiktning av kalkmåleri 2015-06-03  
Gunnar Nordanskog & Eva Ringborg



## Sammanfattning

Asby kyrka har bevarade målningar från 1200-talet, 1400-talet och 1500-talet. De äldsta målningarna är bevarade i absiden, på korväggarna och på korvinden. Det är den enda kyrkan i stiftet med så omfattande romanska målningar bevarade i kyrkorummet. Målningarna på vinden är endast åtkomliga via stege utifrån och besiktigades inte vid detta tillfälle.

Absid och kor: en estetiskt motiverad åtgärd skulle vara att tona in de många putsslagningarna i samma färg som putsen i det romanska måleriet. Eventuellt också intoning av frilagd sten som stör bildkompositionen. I samband med detta bör vidare undersökningar göras av måleriet i absiden. En fotorekonstruktion kan också göras för att pedagogiskt tillgängliggöra hu måleriet kan ha sett ut i original.

Ovan valv: Besiktning av måleriet ovan valv inom tio år, senast 2025.

Långhus: översyn av 1500-tals strappo i samband med annat arbete.

## Kalkmålningarnas tillkomst

### 1200-talet

Den romanska kyrkan i Asby dateras till 1200-talet, vilket bekräftas av en dendrokronologisk datering av virket till en taksparre i absiden, fällt efter 1206 (Eriksson 2006). Koret och absiden blev rikt bemålade under 1200-talet. Efter mitten av 1400-talet valvslogs kyrkan och de romanska målningarna utplånades till största delen. På vinden över valvet finns målningarna ännu kvar, dock endast åtkomliga genom en lucka på sakristians nordvägg. De övre delarna av kormurarna har bemålning på alla fyra sidor.

### 1400-talet

Valven försågs med kalkmålningar, vilka till största delen nu är utplånade. I triumfbågswalvet skymtar S:t Petrus och i södra kordörrens västra smyg syns några rester av dekormålning.

### 1500-talet

Vid 1500-talets slut förlängdes långhuset åt väster och koret fick nya kalkmålningar. Bevarat från denna period är korvalvets måleri och triumfbågens rankor och bandornament. Vid kyrkans västra ingång på södra långhusväggen finns också en strappo uppsatt, det vill säga kalkmålningen har tagits ned från väggen och fästs på annat underlag. Denna målning satt ursprungligen på triumfbågsmurens västra sida. Mitt emot strappon, på långhusets norra vägg finns ytterligare 1500-talsmåleri, men här bevarat på ursprunglig plats.

Den norra korsarmen byggdes 1687 och den södra 1733. Större delen av det medeltida långhusets valv och väggar togs då bort. Under 1700-talet omputsades interiören och försågs med draperimålningar, vilka försvann helt vid restaureringen 1957-58.

De målningar som idag är synliga i kyrkorummet togs fram av konservator Bertil Bengtsson 1958 i samband med en större renovering av kyrkan under ledning av Johannes Dahl. Konservator Sven Wahlgren i Jönköping hade först tillfrågats om ett åtgärdsförslag för att ta fram de romanska målningarna i koret. Han avrådde starkt från detta eftersom det romanska inte skulle kunna uppfattas i sitt sammanhang med mindre än att korvalvet revs, men också

därför att putsen var i dåligt skick. Om man istället enbart skulle frilägga 1400-talsmålningarna, skulle dess puts behöva fästas mot det romanska skiktet, vilket då skulle äventyra en framtida restaurering av de romanska målningarna, resonerade Wahlgren (ÖLM arkiv, brev 10/8 1957 till Kyrkorådet). Uppdraget gick istället till konservator Bengtsson, vilken inte är känd för att ha arbetat med kalkmåleri i någon större utsträckning. Bengtsson måste ha stått inför en rad svåra avvägningar, och resultatet blev att det romanska måleriet togs fram i absiden, medan koret har både 1200- 1400- och 1500-talsmåleri i svårlästa fragment. Restaureringsputsen har en gulaktig ton och hela koret ger ett fläckigt intryck.

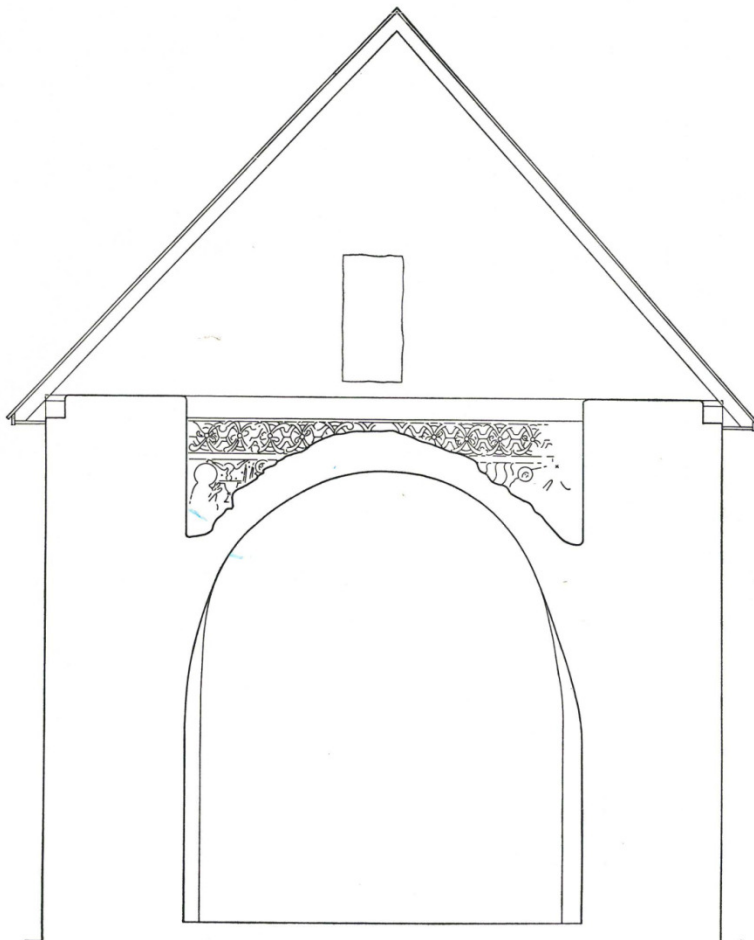
Det är oklart om 1200-talsmålningarna ovan valv åtgärdades på något vis eller om de är helt okonserverade.

Ytterligare målningsfragment från 1400-talet fanns i långhusets östra del, men dessa var i dåligt skick och överputsades igen 1957-58.

### Romanska målningar ovan valv

Målningarna besiktigades inte 2015, men Sten Peterson noterade 2003 spjälkningar i färgskikten, bom i putsen och förlust av bruk i murverket omkring måleriet. Det är angeläget att en adekvat besiktning görs, senast 2025.

Målningarna beskrivs utförligt i Borelius 1956, vars bilder återges här nedan.



Sektion av korets östvägg ovan valvet. Ur Borelius 1956





Korvindens östvägg: helgon och duva, av Borelius tolkad som S:ta Katarina av Alexandria i fängelset. Ur Borelius 1956





Korvindens sydvägg: Kristus med korsgloria, omgiven av tre figurer. Ur Borelius 1956



Korvindens västvägg, norra delen: änglafigur mellan arkadbågar. Ur Borelius 1956



Korvindens nordvägg: arkadbåge och tre figurer. Ur Borelius 1956



### Absidens målningar

De framtagna 1200-talsmålningarna är bleka och fragmentariska. Sprickor och lagningar är ymnigt förekommande och här och var finns öppna sprickor som behöver ses över och fästas även om behovet inte framstår som akut.

Huvudmotivet är Kristus Majestatis i en mandorla, omgiven av de fyra evangelisternas symboler ängeln, lejonet, örnen och oxen. Nedanför dessa syns de tolv apostlarna (?) stående i arkadbågar och allra nederst en draperimålning. Under en av apostlarna, till höger om det igensatta absidfönstret har funnits en runtext som nu är oläslig (Borelius 1956).



Absiden med måleri från 1200-talet.



Kristus Majestatis  
omgiven av  
evangelisterna



Absiden, detalj av  
lejonet (Markus)



Absiden, nedre delen  
med draperimålning



Absiden, detalj av skada i  
putsen samt blå  
färgfragment



### Korets väggmålningar

Även här finns framtagna målningar från 1200-talet. Södra korväggen avbildar möjligen Jesu intåg i Jerusalem, men bilden är svårt skadad och de många mörkfärgade lagningarna skämmer framställningen. Den norra väggen avbildar korsnedtagningen och kvinnorna vid graven. Målningar finns även i nischen till den södra kordörren, från både 1200-talet och 1400-talet.



Södra korväggen, översikt



Södra korväggen, detalj. En man som brer ut sina kläder vid Jesu intåg i Jerusalem?





Södra korväggen, nischen till kordörren. Till vänster 1200-talsmålning, till höger en av de få resterna av kyrkans 1400-talsmåleri, som också finns på den inmurade brädningen i ovankant.



Västra korväggen, ovanför triumfbågen.





Norra korväggen, översikt.



Norra korväggen, bild från 1957 (?). Foto ÖM topografiska arkivet.





Norra korväggen,  
detalj.

## Korvalvets målningar

I korvalvet finns fyra scener som enligt Cnattingius avbildar skapelseberättelsen. Varje scen inramas av en tempelportik. Putsen är full av mörkfärgade lagningar som gör det svårt att urskilja bilderna. Måleriet dateras till sent 1500-tal och hör då till den tredje perioden av måleri i kyrkan, ovanpå minst två äldre putsskikt.



Korvalvets östra valvkappa



Korvalvets norra valvkappa



Korvalvets södra valvkappa

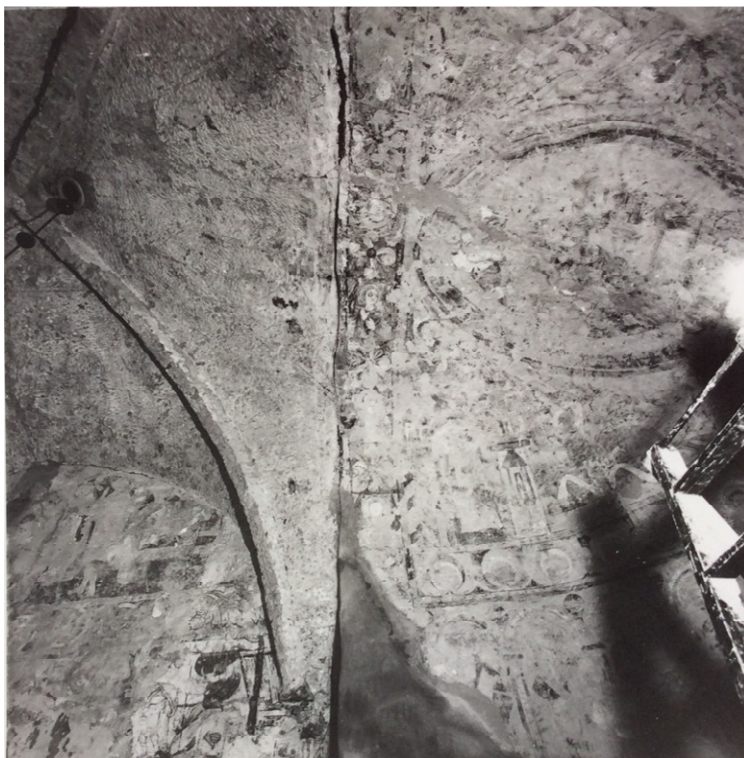


Bild från restaureringen 1957. Till höger i bild syns absiden, till vänster korvalvets östra kapp, vars målningar knappt är synliga. Foto ÖM topografiska arkivet 1957.

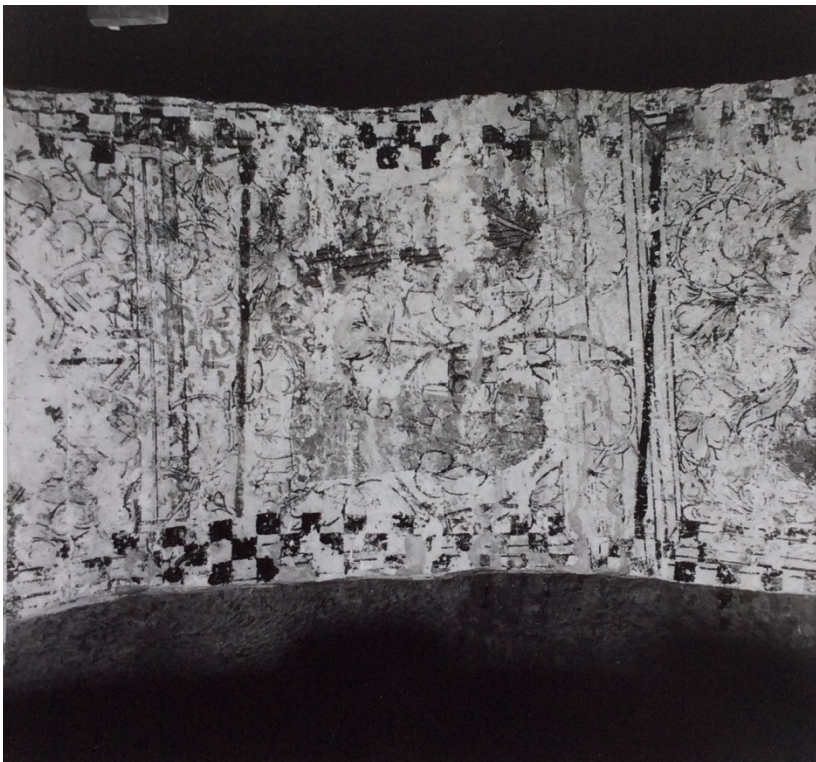


### Triumfbågens målningar

Dessa målningar är i stor utsträckning förstörda. En bild från 1957 visar dekormåleri från 1400-talet, men i triumfbågen finns också rester av rankor och bandornament från 1500-talet.



Triumfbågens norra sida. Enligt Cnattingius avbildas här S:t Petrus, synlig under 1500-talets dekormåleri. Foto ÖM topografiska arkivet 1957 (?)



Triumfbågen sedd underifrån. Dekormåleri från 1500-talet. Foto ÖM topografiska arkivet, bild från 1957 (?)



### Långhusets målningar

Långhusets väggar har haft bemålning från 1500-talet, men mycket lite finns kvar idag eftersom större delen av murverket revs vid byggandet av kyrkans korsarmar. Ett fragment finns kvar på långhusväggen och en målning med motivet Bröllopet i Kana har avlägsnats från triumfbågmuren och överförs till en tavla (strappo). Strappon har smärre sprickskador som bör ses över i samband med annat arbete.



Långhusets västra nordmur. Dekor från 1500-talet.



Långhusets västra syddmur. Dekor från 1500-talet, strappo flyttad från triumfbågen.



Detalj av strappon. Skada i form av öppen putskant, åtgärdas i samband med annat arbete.

Besiktningsdatum 2015-06-03

Foto Gunnar Nordanskog där inget annat anges.

Rapport sammanställd av Gunnar Nordanskog 2015-09-14

Granskad av Eva Ringborg

#### Källor

Borelius, Aron 1956: *Romanesque Mural Paintings in Östergötland*. Stockholm.

Cnattingius, Bengt 1975: *Asby kyrka*. Kyrkoberskrivning utgiven av Linköpings stifts kyrkoberskrivningskommitté.

Eriksson, Jan 2006: *Dendrokronologiska undersökningar av medeltida kyrkor inom Linköpings stift*. Länsstyrelsen Östergötland.

Peterson, Sten 2003: Kalkmåleriinventering, Linköpings stift.

Östergötlands museum, topografiska arkivet Asby kyrka.