

Kullerstad

Besiktning av kalkmåleri 2015-03-06
Gunnar Nordanskog & Eva Ringborg



Bild 1: västra triumfbågsmuren med de visa jungfrurna

Kor och triumfbågsmur, sammanfattning

Korvalvets målningar är i nymålade 1917, delvis efter medeltida förlagor. På triumfbågsmurens västra del finns måleri som dateras till 1500-talet, till största delen rekonstruerat. Triumfbågens östsida och insida är också bemålade, dels under 1300-talet och dels under andra hälften av 1500-talet. Det finns spår av äldre måleri vid södra korfönstret, och det kan inte uteslutas att det finns bevarat på fler ställen.

Måleriet har rengjorts eller konserverats 1945, 1975 och 2015 (Östergötlands museum 2015). Kyrkan har varit svårt angripen av mögel på både murverk, valv och inventarier. I samband med den senaste konserveringen har åtgärder också genomförts för att förbättra klimatet i kyrkan och detta kan förhoppningsvis minska behovet av så täta rengöringsintervall framöver.

Beskrivning av kalkmåleriet

Koret

Valven i Kullerstad kyrka är av senmedeltida typ, enligt Sten Peterson från omkring 1500, men kan också vara tillkomna senare under 1500-talet. Korvalvet kan ha målats under medeltiden, men idag är det endast C L Lundins dekormåleri som finns kvar, tillkommet vid en restaurering 1917 under ledning av Ottar Hökerberg. Lundins medeltidsinspirerade dekor består av smäckra blomrankor, randmönster och små schablonmålningar med kors i blommor. Färgerna i grått och blekt rött ger en medeltida karaktär, som dock förtas av inslag av ljus grönt (bild 2 och 3).



Bild 2: korvalvets slutsten, målning från 1917

Vid den senaste rengöringen av korvalvet har konservatorerna påträffat äldre måleri i form av en rödmålad rand runt det södra korfönstret, under tre lager av överkalkningar (bild 4). Det är oklart om det finns mer bevarat medeltida måleri på murverk och valv, men det kan inte uteslutas.

Triumfbågen

Triumfbågen utvidgades under 1300-talet, då murens insida försågs med konsekrationsskors och en trappstegsformad banddekor (bild 5). Djupa ritsningar i putsen har gjorts runt konsekrationsskorsen och på triumfbågsmurens västsida för att markera fogarna i teglet (bild 6), samt på dess östsida i en bågförm över triumfbågsöppningen (bild 7-8). Ritsningarna är av allt att döma ursprungliga, men måleriet är hårt retuscherat eller rekonstruerat.

Triumfbågsmurens västsida är dekorerad med motivet ”de visa och de fåvitska jungfrurna”, eller Liknelsen om de tio brudtärnorna (Joh. 25:1-13), vilket förekommer i senmedeltida måleri som en anspelning på Domedagen. Målningarna dateras till senare delen av 1500-talet, men är till största delen rekonstruerade.



Bild 3: korets sydöstra valvanfang, notera de ljusst gröna inslagen.

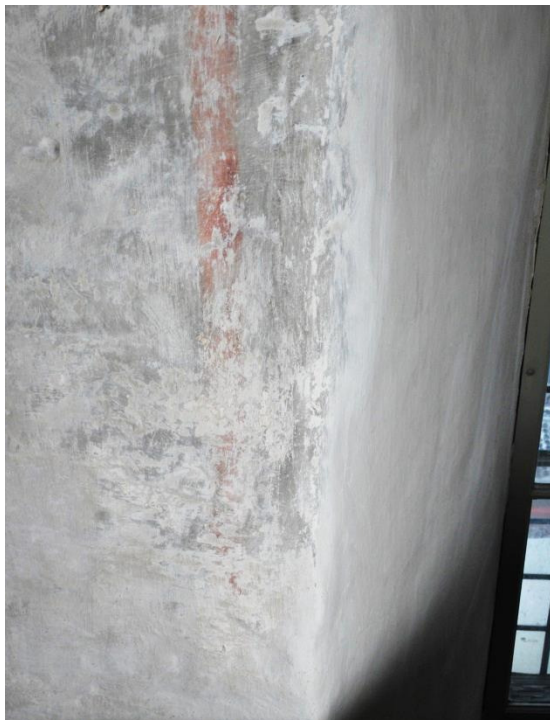


Bild 4: spår av äldre målning vid korfönstret



Bild 5: konsekrationsskors och trappstegsdekor från 1300-talet. Konturerna är markerade med ritsningar, vilket inte riktigt framgår av denna bild.



Bild 6: del av korvalvet samt triumfbågmurens västra sida. De målade "eldstungorna" hör enligt Westlund till 1300-talsmåleriet (Westlund 1962). Under dem syns ritsningarna som markerar valvteget.



Bild 7: de visa jungfrurna. Under det hårt retuscherade 1500-talsmåleriet syns äldre ritsningar i putsen.



Bild 8: de fåvitska jungfrurna. Ritsningarna i putsen följer triumfbågsmuren nästan ned till golvet.



Bild 9: mitten av triumfbågsmurens västra sida, med Kristus som domare på Yttersta dagen.

Insidan av triumfbågsmuren har, förutom de ovan nämnda konsektrationskorsen, också målningar från 1500-talet. De består av tunna grenverk med päronliknande frukter, ett par textkartuscher (utan bevarad text) samt på den norra sidan två stycken änglfigurer (bild 10-12). På den södra sidan avbildas några hus och torn, kanske en bild av det himmelska Jerusalem.



Bild 10: södra sidan av triumfbågsmuren. Bladdekoren går ned över konsektrationskorset. En möjlig orsak till detta kan vara att korset var övermålat när 1500-talsmåleriet tillkom, och att bladstängeln bevarats när måleriet framtogs 1917. I vänsterkanten skymtar del av en förmodad textkartusch.



Bild 11: norra sidan av triumfbågsmuren. Till vänster om bladdekoren avbildas två stycken änglar, vilka inte är lika hårt retuscherade som mycket av det övriga måleriet, se även bild 12.



Inventeringsdatum 2015-03-06

Rapport sammanställd av Gunnar Nordanskog 2015-03-09, reviderad 2015-11-09.

Granskad av Eva Ringborg

Källor

Peterson, Sten 2003: Kalkmåleriinventering, Linköpings stift.

Westlund, Per-Olof 1962: *Kullerstad kyrka*. Linköpings stifts kyrkoberskrivningskommitté.

Välkommen till Kullerstad kyrka. Tryckt 2007 av studiecirkeln Kullerstad kyrka, på uppdrag av Kullerstads kyrkoråd.

Östergötlands museum 2015: *Kullerstad kyrka, interiör med muralmåleri, fasta och lösa inventarier*. Konserveringsrapport. Dnr 83/15.

ERROR: undefined
OFFENDING COMMAND: '~

STACK: