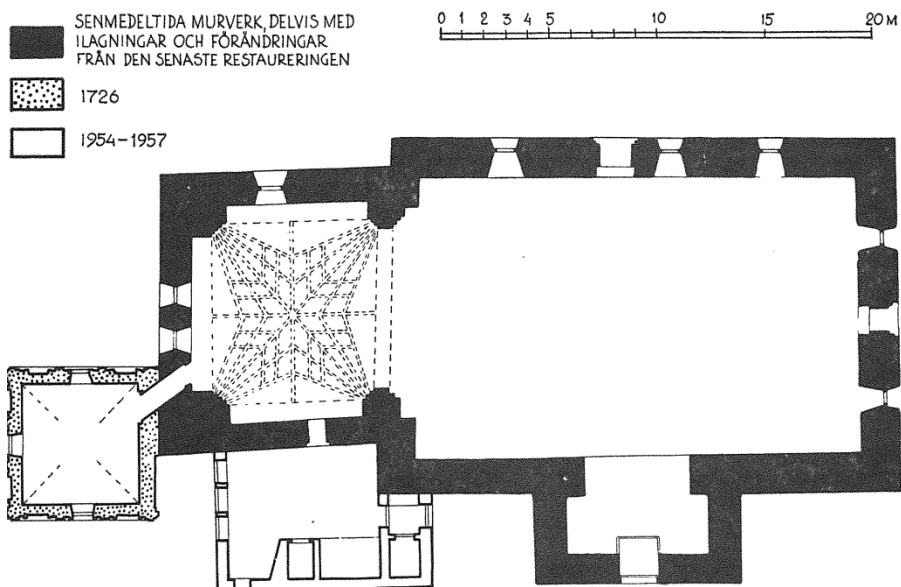


Åtvids gamla kyrka

Besiktning av kalkmåleri 2015-08-27
Gunnar Nordanskog & Eva Ringborg



Sammanfattning

I koret i Åtvids gamla kyrka finns målningar från 1600-talet. De har aldrig varit överkalkade och är därför mycket välbevarade och värdefulla.

De nedre delarna av de bemålade väggarna har slag- och skrapskador från gradänger och stolar som flyttas fram och tillbaka. **Det är angeläget att försiktighet iakttas vid musikevenemang i koret, helst bör en annan lösning hittas för gradängerna.** En list bör läggas på golvet längs väggarna så att inte stolar och annat kan skjutas hela väggen in till väggen. Först när detta är gjort kan skadorna åtgärdas.

Kalkmålningarnas tillkomst och kyrkans byggnadshistoria

Åtvids gamla kyrka har haft målningar på långhusets väggar och i korets valv och väggar. De dateras av Nisbeth till 1620-talet och är utförda av den så kallade Åtvidsmästaren, som också anses ha varit verksam i Furingstad, Landeryd och Vårdsbergs kyrkor.

- Kyrkan och valvet byggdes under senmedeltiden, mellan 1400-talets mitt och 1500-talets början.
- Under 1700-talet vitmenades kyrkans väggar, men korvalvet har aldrig varit överkalkat, varför dess målningar är ovanligt väl bevarade.
- När Åtvids Stora kyrka invigdes 1885 avsåg man att riva den gamla kyrkan, men den kom istället att iordningställas till en ruin efter ritningar av A E Melander. Koret behålls då som bisättningskapell.
- 1934 iordningställdes koret till gudstjänstrum och ett par dörrar insattes i väggen mellan kor och långhus.
- 1943 framtoogs målningarna på korväggarna av konservator Bertil Bengtsson.
- 1954-57 restaurerades ruinen till kyrkobyggnad igen under ledning av Erik Lundberg. I samband med dessa arbeten försvann de svaga spår av målningar som hade funnits kvar på långhusväggarna.
- 1990 gjordes smärre reparationer av putsen i valvkrönet.



1927: koret som bisättningsrum (foto ÖLM)

Vid 1943 års konservering upptäcktes också 1400-talsmålningar på väggarna (ÖC). Av detta finns idag ingenting synligt.

Vid besiktningen 2015 iakttogs en del rekonstruerat måleri, men det är oklart när detta tillkommit. En annan iakttagelse är att valvmålningarna har en något grönaktig ton. Det är oklart om detta härrör från konserveringen 1943 eller om det har att göra med kopparröken från äldre tider.



1934: koret som gudstjänstrum (foto ÖLM)

Korvalvets målningar

Stjärnvalvets alla kassetter är bemålade med figurer eller blomsterdekor. Högst upp avbildas apostlar och profeter och längst ned i valvkapporna finns scener ur gamla testamentet. I skärningspunkterna mellan valvribborna är olika martyrredskap avbildade och i valvets hjässa syns en strålende sol med inskriften Jehova med hebreiska bokstäver. Målaren har (precis som i Furingstad) noggrant beskrivit både figurer och scener med texter, vilket gör de ikonografiska bestämningarna ovanligt enkla.



Stjärnvalvet i koret. Öster är nedåt i bilden.

Östra valvkappan: Gud skapar Adam och Eva; utdrivandet ur Paradiset; Kristus som Salvator Mundi; apostlarna Petrus, Bartolomeus och Simon samt evangelisterna Markus och Lukas.

Södra valvkappan: Kain dräper Abel; Lot och hans hustru; apostlarna Andreas och Johannes; evangelisten Johannes; profeten Daniel samt David och Josua.

Västra valvkappan: Josef säljs av sina bröder; Josef och Potifars hustru; apostlarna Jakob d.ä., Mattias, Jakob d.y., Filippus, samt profeterna Hesekiel och Jona.

Norra valvkappan: Josef uttyder Faraos dröm; Josef inför sina bröder i Egypten; apostlarna Paulus, Judas Taddeus, Matteus och Thomas; evangelisten Matteus och profeten Jeremias.



Korets östra valvkappa: Gud skapar människan, utdrivandet ur Paradiset.



Korets södra valvkappa: Kain och Abel, Lot och hans hustru.



Korets västra valvkappa: Josef säljs av sina bröder, Josef och Potifars hustru.



Korets norra valvkappa: Josef tyder faraos dröm, Josefs bröder faller ned inför honom.

Korets väggar

Även väggarna i koret är bemålade med figurscener och texter. Längst ned en draperimålning som ställvis är svårt skadad av slag och skrap.

Östväggen: huvudsakligen ornament, till största delen oläsliga inskrifter samt två donatorsvapen: guvernören Nils Assersson Mannersköld (norr om fönstret) och hans första maka Kristina Böckler (söder om fönstret).

Sydväggen: öster om fönstret en inskrift med text ur Psaltaren 84. Väster om fönstret Abrahams offer.

Nordväggen: i öster Jakob förs av Josef inför Farao, i väster Josef låter fylla sina bröders säckar.



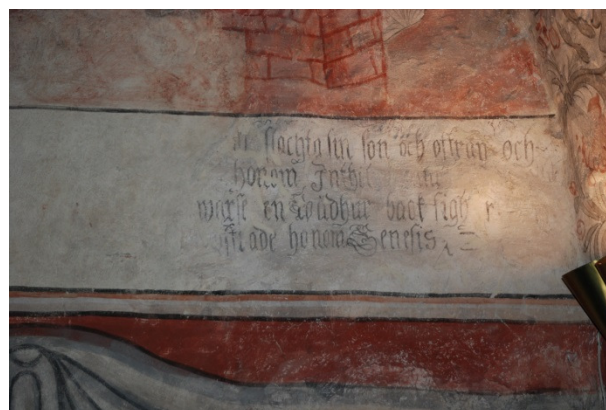
Östväggen, nord delen, guvernör Mannerskölds vapen



Östväggen, södra delen, Kristina Böcklers vapen



Sydväggen, östra delen, Ps 84.



Sydväggen, västra delen. Abrahams offer (textdelen).



Västväggen, östra delen. Josef och hans bröder.



Västväggen, västra delen. Josef för Jakob inför farao



Exempel på skrap- och slagskador på draperimålningen

Besiktningdatum 2015-08-27
Foto Gunnar Nordanskog där inget annat anges.
Rapport sammanställd av Gunnar Nordanskog 2015-11-09
Granskad av Eva Ringborg

Källor

Nisbeth, Åke 1958: *Åtvids kyrkor*. Vägledning utgiven av Linköpings stifts kyrkoberskrivningskommitté.

Peterson, Sten 2003: *Kalkmåleriinventering*, Linköpings stift.

Östergötlands museum, topografiska arkivet. Foton.

ÖC – *Östgöta Correspondenten* 22 juli 1943: Märkliga målningar i gamla kyrkan