



Grums kyrka återinvigdes år 1930 efter en brand. En dopfunt från 1100-talet indikerar att kyrkan har medeltida ursprung.

GRUMS KYRKOGRÅRD

Åshammar 1:59, 1:60.

ALLMÄN BESKRIVNING OCH HISTORIK

.....
Grums befolkningstal:

1805: 2074

1900: 3091

1995: 6844

2011: 6079

Gravskick och antal begravningar:

Grums kyrkogård har kistgravar, urngravar, minneslund samt ett område för askgravplatser. De senaste åren har omkring 70 gravsättningar skett per år.

Kyrkogårdens storlek: ca 45.000 m², varav 36.000 m² är gravmark.
.....

Grums består av slätt- och dalgångsbygder med omgivande skogsmarker vid Vänerens nordvästra vik med anslutande vattendrag från Värmeln. Grums församling har medeltida ursprung. Ortnamnet (1331 Gromshaeret), anses innehålla ett flertydigt äldre namn på Grumsfjorden, eller en inre del därav. Ursprungligen skrevs ortnamnet med efterleden härad, med betydelsen bygd.³¹⁶ Församlingen var på medeltiden möjligen

³¹⁶ www.ne.se

moderförsamling i pastoratet Grums och Ed för att därefter till 1 maj 1921 vara annexförsamling i pastoratet Nor, Segerstad, Grums och Ed. Från 11 januari 1716 utökad med Borgviks församling. Från 1921 till 1992 utgjorde församlingen ett eget pastorat för att därefter till 2011 vara moderförsamling i pastoratet Grums och Värmskog. Församlingen är sedan 2011 moderförsamling i pastoratet Grums, Värmskog och Ed-Borgvik.³¹⁷

I socknen finns fornlämningar som visar att vissa områden kring Väneren och Värmeån var bebodda på bronsåldern. I den centrala jordbruksbygden finns högar och gravfält från yngre järnåldern. Vid Slottsbroundet finns ruinen av Edsholms medeltida borg.³¹⁸ Området kring Agnhammar, Hammarsten och Lökene har i äldre tider varit centralbygd. Ett stort antal gravhögar och stensättningar vid gårdarna Lökene och Stockåker tyder på en större bosättning.³¹⁹ Intill dessa gårdar, på platsen för Grums nuvarande kyrka låg troligen redan i tidig medeltid socknens första kyrka. En medeltida dopfont minner om en äldre kyrka, men dess historia är okänd. På en karta från år 1638 finns Grums kyrka markerad och beskrivs som "mycket mörck och trång samt låg". Kyrkan om- och tillbyggdes under 1700-1800-talen. I december 1927 eldhärjades kyrkan så att endast murarna fanns kvar. Kyrkan återuppfördes efter ritningar av Kurt von Schmalensee och Bror Almqvist. Den fick i stort samma utformning som den tidigare byggnaden och invigdes i november 1930.³²⁰

I äldre tider var jordbruk befolkningens huvudnäring. Medeltida dokument omtalar kyrkohemmanen Säm och Åshammar, som tillsammans med Agnhammar var socknens största hemman. Vid Agnhammar var Botvid Larsson Anckar bosatt. Denne utnämndes till fogde över Värmland år 1530. De tre Sämgårdarna, ur vilka Hammarsten och Leonardsberg senare bildades, omfattade större delen av nuvarande Grums tätort. Under århundranden kom dessa säterier att ägas av kända ståndspersoner ur släkterna Lillieram, Stuart, Löwenhielm och Ugglå. Godsen hade flertalet underlydande gårdar, torp och statarboställen. Under 1800-talets andra hälft utvecklades jordbruksdriften vid Agnhammar under ledning av den driftiga ägaren Anders Eliesson. Här anlades mejeri, affär och tegelbruk. Vid Ustadviken anlades ett brukssamhälle med två ångsågar, hyvleri och hamn. Omkring sekelskiftet 1900 fanns över 200 personer bosatta här. Vid Malsjö några kilometer norr om Grums kyrka finns en bybildning där landsvägarna mot Grums, Värmskog och Borgvik-Nysäter möts. Här fanns gästgiveri på 1680-talet. Under medeltiden fanns kvarnrörelse vid Långsjöns utlopp, vilket senare kompletterades med sågverk, träsliperi och garveri. Malsjö var under 1800-talet bygdens kommersiella och industriella mittpunkt. Under 1900-talet fanns här vattenkraftstation och mekanisk verkstad.³²¹ Tiotalet kilometer norrut från kyrkan finns Lång, platsen för det numera rivna Longs slott. Gården är medeltida och ägdes av olika ståndspersoner innan det övertogs av greve C. G. Löwenhielm år 1839. Åren 1853-1854 utformades manbyggnaden i en slottsliknande stil med tillhörande trädgård. Säteriet ansågs vara Värmlands ståtligaste anläggning och gästades av flera svenska kungligheter. Under 1900-talet förföll byggnaden och under andra världskriget revs slottet och såldes som ved till Stockholm.³²²

³¹⁷ www.wikipedia.org

³¹⁸ Hillgren 1988, www.ne.se.

³¹⁹ Hillgren 1988.

³²⁰ Informationsskylt Grums kyrka, Annalena Nordström, Antikvarietjänst.

³²¹ Hillgren 1988.

³²² Wettergren 1991.

Vid det som i dag är Grums tätort fanns ända fram till 1920-talet endast några spridda hus utmed landsvägen och järnvägen. Vid det intilliggande Gruvön började den första industriella verksamheten med ett tegelbruk år 1875. Ägaren till Gruvöns herrgård, patron Gustaf Hallgren uppförde där ett sågverk år 1890. 1918 sålde Hallgren herrgård, lantbruk och sågverk till Billeruds AB. Tack vare företagets etablering av en pappers- och massafabrik, åren 1929-1931, kom tätorten Grums att snabbt växa.³²³

Grums kyrkoanläggning består av kyrkan, kyrkogård, ett f.d. bårhus från 1930, kapell/bårhus från 1968, personalbyggnad uppförd 1969, vagnslider från 1982 samt ett förråd uppfört 1992. Församlingshemmet inryms sedan 1968 i f.d. Sems skolhus, uppfört under 1860-talet.

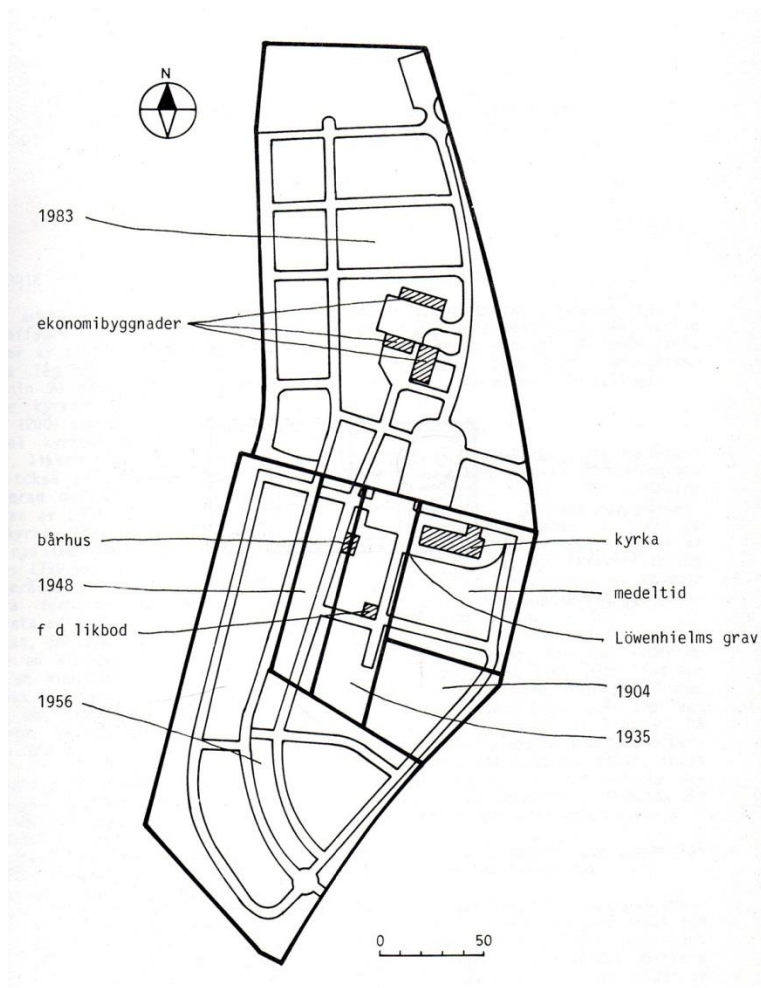
År 1849 inrättades komministerboställe vid gården Övre Åshammar, ca 500 m norr om kyrkan.³²⁴ 1923 byggdes där en kyrkoherdebostad.³²⁵ Den är sedan några år tillbaka i privat ägo. Under 1950-talet uppfördes en prästbostad vid Grönberg inne i Grums samhälle, vilken också numera är i privat ägo. I Grums samhälle finns Solbergskyrkan byggd 1960 efter Johannes Olivegrens ritningar. Ett äldre församlingshem, Lavinias stuga, fanns tidigare ungefär där Grums kommunhus ligger. Byggnaden flyttades till Grums hembygdsgård och återinvigdes där 1984.³²⁶

³²³ Nisser 1973.

³²⁴ Antikvarisk kontroll av kyrka takomläggning m.m. Hedenskog, Erika, rapport 2006:14, Värmlands Museum.

³²⁵ Uppgift från Mats Johansson Flygg.

³²⁶ Hellberg 2004.



Översikt utvidgningsområden, ur Begravningsplatser i Värmlands län 1988.

GRUMS KYRKOGRÅRDS HISTORIK

Som tidigare nämnts har socknens första kyrka sannolikt legat på samma plats som den nuvarande. Den äldsta kyrkogårdsmarken direkt söder om kyrkan antas vara medeltida. Kyrkogården har utvidgats vid flera tillfällen. Under 1700- och 1800-talet skedde flera smärre utvidgningar. Den första dokumenterade gjordes mot söder 1904. Därefter gjordes två åt väster år 1934-1935 respektive 1947-49, samt en åt söder och väster 1955-57. Den senaste utvidgningen, omfattande minneslund, skedde mot norr och nordväst åren 1983-86.

Under **1500-1600-talet**, skedde begravningar under kyrkans golv. Detta kan även ha skett under 1700-talet innan kungliga påbud förbjöd detta. År 1883, i samband med att kyrkan gavs ett nytt trägolv, murades fyra gravhällar in i vapenhusets väggar. Tre hällar var av kalksten och en var av gråsten. Det är inte känt om kvarlevorna flyttades ut till kyrkogården. Gråstenshällen var lagd över komminister Herrman Svanström (1718-1791). Enligt en inventarieförteckning från 1830 har dock stenen tidigare legat på kyrkogården, tätt invid södra kyrkväggen, varefter den inmurades i vapenhuset. Efter kyrkobränden flyttades komministerns gravhäll ut och placerades vid norra kyrkogårdsmuren. I dag finns endast en av kalkstenshällarna kvar i kyrkans vägg. Den härrör från 1600-talets början och är en täckhäll till en tumbagrav tillhörande Lasse Botwedsson Anchar d.y. från Agnhammar.³²⁷ Ytterligare stenfragment som troligen tillhört denna grav förvaras i det gamla bårhuset.

³²⁷ Kjellin 1924.



Ned till finns en delvis utplånad inskrift som dokumenterades år 1924: *Her vndär hewilas i herranom / afsomnad den edle oc velborne Lasse Botwedson Anchar til Agnhammer/ oc Nygård hvilken i herranom afsomnade den 15 marci år 1595 samt hans elskelige kaere frv aedle oc velborne frv Anna Arvids/ doter båt til Bosgård och Lina. Gvd förläne/ dem oc os alom e salig oc frögdeful vps/ tåndelse hvilken afsomnadb i agvsti månad 1611.*

GRAVHÄLL I KYRKANS VAPENHUS

I kyrkans vapenhus finns täckhällen till en tumbagrav inmurad i väggen. Gravhällen har bedömts härröra från 1600-talets början och låg till 1883 i koret vid ingången till gamla sakristian. Den är lagd över Lasse Botwedson Anchar och hustrun Anna Arvidsdotter Båt. Kalkstenshällen är tillverkad i renässansstil och har en arkitektonisk inramning av två pelare som bär upp en tvärbjälke. Inom denna ram finns två änglar hållandes en lagerkrans, med två sköldemärken: ett ankare och en båt. I övre hörnen finns rundlar med änglahuvud, s.k. änglaflykter.

Fler gravfragment påträffades år 1911 vilka bedömdes härröra från samma bildhuggare som gjort den ovan nämnda täckhällen. Fragmenten har sannolikt utgjort gravtumbans väggar. I den f.d. sakristian hittades ett fragment som föreställde Kristi uppståndelse. Stenen låg som golvsten med bildsidan nedåt. Utanför sockenstugan låg dessutom som trampstenar ytterligare två fragment. Den ena stenen föreställde en volut och den andra föreställde två änglafigurer under arkader. Täckhällen liksom gravfragmenten tillhör numera kyrkans lösa inventarier.

Före kyrkans brand fanns totalt fyra gravhällar inmurade i kyrkans vapenhus. Efter branden flyttades komminister Herrman Svanströms gravvård från 1791 ut till kyrkogården. Se även kapitlet *Mycket värdefulla gravvårdar*. Den ena gravhällen som förstördes hade tillhört Botwed Larsson Anckar d.y. och hustrun Beata Knutsdotter Hård. Hällen var försedd med figurbilder i relief, en krigare med hustru och fem barn. Botvid dog 1645. Stenen låg tidigare vid södra väggen i koret. Den andra gravhällen avbildade en dokklädd kvinnofigur samt var försedd med sköldemärken. Inskriptionen var utplånad. Stenen tros ha legat över Brita Pedersdotter Roos, vilken levde under 1600-talets förra hälft. Denna sten uppges ha legat som trampsten utanför Grums kyrkodörr under 1860-talet.³²⁸

³²⁸ Kjellin 1924.

Från år **1714** finns de första noteringarna om Grums kyrkogård. De berättar om att kyrkogårdsbalkarna då var murade och rappade samt försedda med täckning av spån.³²⁹

Från år **1754** finns det äldsta bevarade protokollet. Enligt handlingen framhåller assessor Johan Linroth, att ett benhus var nödvändigt på den trånga kyrkogården. Här skulle de ben förvaras som kom fram när man grävde för nya gravar. Man beslutade också att ingen skulle gräva för sina döda innan klockaren utsett en plats. Samma månad murade mästern Hendrick från Visnum ett benhus vilket spåntäcktes. Benhuset omnämns i kyrkans handlingar under flera olika beteckningar; År 1794 benämns benhuset som ett "bårhus" och två år senare som "grav". År 1803 omnämns den som "socknegrav". I ett visitationsprotokoll från 1825 sägs att "vintergrav" finns, men ej "benhus". I en s.k. vintergrav förvarades kistor i väntan på att tjälen skulle gå ur marken. I 1830 års inventering omtalas denna vintergrav som en byggnad av sten under bräddtak, belägen "på södra sidan". På ritningar från 1850-talet finns dock en byggnad av sten angiven innanför kyrkogårdsmuren norr om tornet. Vintergraven kan ha blivit ditflyttad i samband med en kyrkogårdsutvidgning. "Vintergraven eller likhuset" som den kallas år 1873 nedtogs 1875, sedan kyrkans sakristia på norrsidan omgjorts till likbod.³³⁰

År **1754** rappades också "en av sten välvd kyrkport", d.v.s. en stiglucka, av ovan nämnda mästern Hendrick. Huvudentrén låg vid denna tid rakt framför kyrkans port i väster.³³¹

Från år **1762** finns en uppgift om att 500 lass sten skulle framköras till kyrkogården under vinterföret. Assessor Linroth "lovade dela på hemmanen efter deras skattläggning och befanns efter uträkning att 15 lass sten skulle levereras av vart hemman och proportionaliteter av de mindre". Troligen skulle stenen användas till kyrkogårdsbalken.³³²

Under **1770-1780-talet** skedde en utvidgning efter att mark skänkts från Sems ägor (Hammarstens ägor).³³³ **1780** gjordes en ny bräddtäckning av muren. År **1796** gjordes en påminnelse om torvs anskaffande "till kyrkobalkens betäckning". Vid något tillfälle ersattes de gamla rappade och täckta murarna med otäckta kallmurar. Kungliga förordningar åren 1764 och 1804, förbjöd nämligen murade och täckta balkar. Det kunde dock dröja innan påbuden efterlevdes.³³⁴

År **1796** ersattes stigluckan i väster av två portstolpar av gråsten. Dessa portstolpar stod kvar till 1930-talet. Enligt en dokumentation från 1924 var portstolparna då vitrappade och försedda med plåthugar med järnurnor, stämplade Husqvarna no 5.³³⁵

Från **1830** finns ett inventeringsprotokoll som berättar hur det såg ut vid denna tid. Kyrkogården var 29 famnar lång och 15 famnar bred (1 famn=1.78 m). Kyrkogården omgärdades av en gråstensmur och hade endast en ingång, mitt för kyrkporten, "med järngaller". "Några träd" var planterade på kyrkogården. Förutom en vintergrav för socknens gemensamma behov finns noterat; "Dessutom en Graf tillhörig Arfingarne efter d.v. Kyrkovärden Eskil Pehrsson i Ö. Malsjö, äfven bygd af sten och i sammanhang med sjelfva kyrkomuren, och täckt med Schiffer. Båda dessa gravar anges vara belägna på södra sidan."³³⁶

³²⁹ Kjellin 1924.

³³⁰ Kjellin 1924.

³³¹ Kjellin 1924.

³³² Kjelleberg, folder Grums kyrkogård, tryckt under 1980-talet.

³³³ Kjelleberg 1966.

³³⁴ Kjellin 1924.

³³⁵ Kjellin 1924.

³³⁶ Inventeringsprotokoll 8.9.1830, Värmlands Museum.

År **1834** drabbades Grums socken av kolera och en särskild begravningsplats ordnades vid Vålängen, på gården Långs ägor. Ett minnesmärke vid denna plats invigdes år **1991**. Ett träkors är försett med namnen för de som föll offer för koleran; torparhustrun Britta Olsdotter (+8/9 47 år), gossen Nils Jansson (+8/9 12 år) samt fosterflickan Caisa (+8/9 4 år, samtliga från Bränna, fältjägare Anders Pettersson, Bast, (+13/9 25 år), dottern Anna Caisa Andersdotter (13/9 2 år), djurläkaren Per Nygren (+14/9 30 år) från Åsmunderud, f.d. fältjägare Stenqvist (+19/9 42 år) från Malsjö.³³⁷

Omkring år **1844-1845** utvidgades kyrkogården österut. Varje hemman i församlingen var ålagda att göra dagsverken som stod i proportion till dess taxeringsvärde. Sand och grus för fyllnad av kyrkogården och för vägens förbättrande till kyrkan, hämtades i Agnhammar, bredvid den s.k. trollhålan.³³⁸ År **1852** skänktes ett par smidda järngrindar till kyrkan av Carl Gustaf Löwenhielm. När en port i norr sedan ersatte den västra porten, flyttades grindarna över till den nya entrén.³³⁹ Protokoll från år **1853** berättar om församlingsbornas ständiga arbete med att förbättra kyrkogården: "Som lag stadgar att gravar å kyrkogården skola vara minst 3 och under farsoter 4 alnar djupa (1 aln=0.60 m) och mullen här å kyrkogården är så grund, att knappast halva lagliga måttet kan åstadkommas, så beslöt sockenmännen, att sandkörningen till kyrkogårdens fyllande skall fortsättas denna vinter, samt utgå efter samma grader som förra årets och årligen fortfara tills kyrkorådet anser det tillräckligt. Byamännen böra till undertecknad inge förteckning å alla, som på byalagets mark hava körkreatur".³⁴⁰

Från år **1857** finns en karta över Grums sockens kyrkoplan vilken bland annat redovisar kyrkogårdens utbredning och omkringliggande bebyggelse. Se bild nedan.

På **1860-talet** byggdes Sems skola norr om kyrkan.³⁴¹

År **1867** skänktes ett markområde av häradshövdingen A. Jonsson, Hammarsten.³⁴²

År **1869-1872** skedde ännu en utvidgning av kyrkogården. Även denna gång ställdes krav på församlingsbornas insatser. År 1870 beslutades att den nya kyrkogården under kommande vinter skulle utfyllas med 5.800 kubikalnar sand, vilket i kalkylen visade 174 kubikalnar per hemman.³⁴³

År **1875** omgjordes kyrkans sakristia till likbod. Här fanns likboden fram till kyrkans brand år 1927.

År **1885** beslöts att uppföra en sockenstuga söder om Sems skolhus. Även sockenstugan användes för skolundervisning. Den nedtogs under 1960-talet i samband med att ett nytt gravkapell/bårhus skulle byggas.

År **1904** skedde en utvidgning av kyrkogården mot söder, vilket i stort motsvaras av dagens kvarter 02. Arkivhandlingar visar en s.k. fyrktalslängd, vilket reglerade arbetets fördelning. Komminister J. E. Hansson ansvarade för denna bokföring. 180.000 kubikfot fyllnadsmaterial skulle köras fram under vintertid åren 1902-1904. Natalia Rosensvärd, Longs slott, var ålagd att framköra 15.484 kubikfot, medan en person med en lägre taxering kom undan med 8 kubikfot.³⁴⁴ Ett foto från år 1912 visar att kvarteren vid denna tid bestod av stora gräsytor och att det ännu inte fanns så många gravvårdar. Trädplanteringen är relativt ny och lindarna har inte växt till sig ännu.

³³⁷ www.hembygd.se/grums/

³³⁸ Kjelleberg, folder Grums kyrkogård, tryckt under 1980-talet.

³³⁹ Kjelleberg 1966.

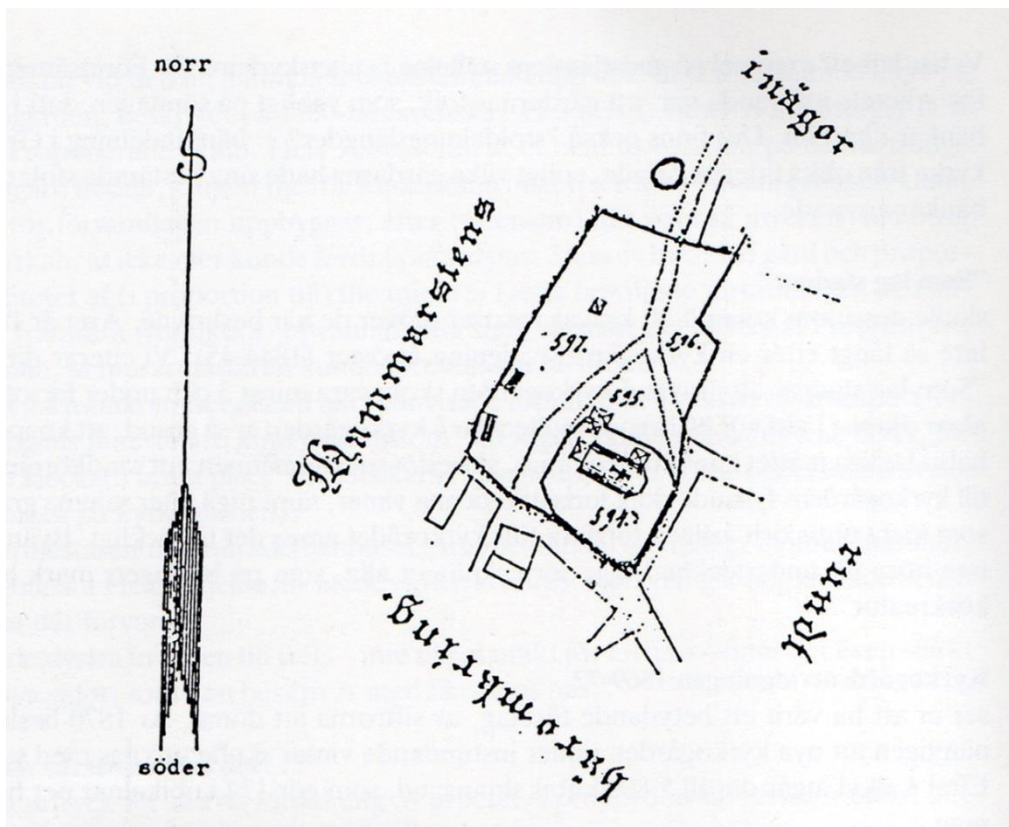
³⁴⁰ Kjelleberg, folder Grums kyrkogård, tryckt under 1980-talet.

³⁴¹ Kjelleberg, folder Grums kyrkogård, tryckt under 1980-talet.

³⁴² Brev till Länsstyrelsen från kyrkoherde Jacob Stake, 10.1.1950, Värmlandsarkiv.

³⁴³ Kjelleberg, folder Grums kyrkogård, tryckt under 1980-talet.

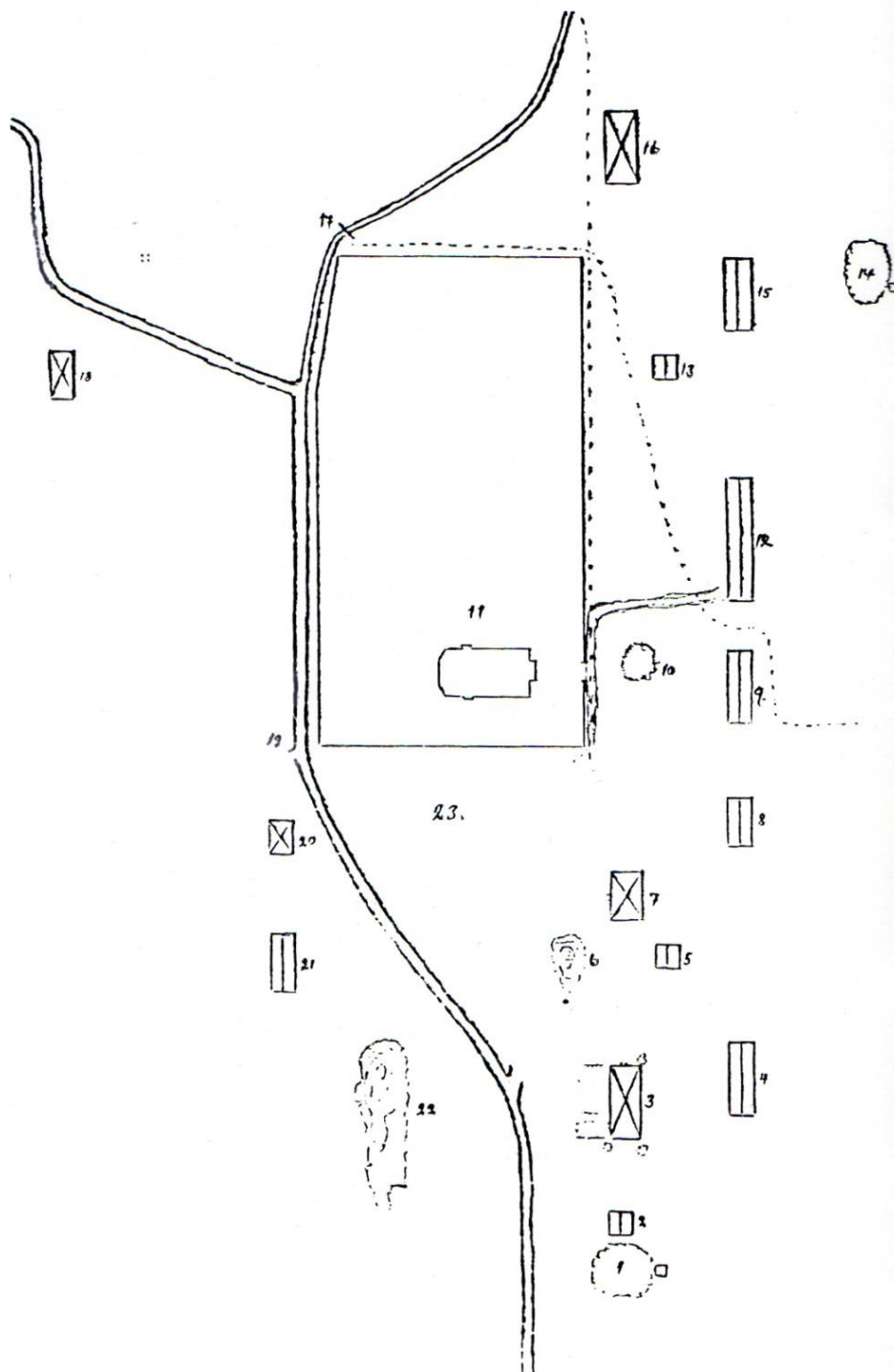
³⁴⁴ Kjelleberg, folder Grums kyrkogård, tryckt under 1980-talet.



Karta över Grums sockens kyrkoplan, upprättad år 1857 av O. M. Claréus. Bild hämtad ur Grums kyrkogård, skrift av Kjelleberg tryckt under 1980-talet, Grums kyrkogårdsförvaltning. Kartan uppges i skriften vara förvarad i Landsarkivet.



Vy från kvarter 02, över kvarter 01 och kyrkan. Foto: Martin Olsson 1912, Kulturmiljöbild, Raä.



KARTA OMRÅDET KRING GRUMS KYRKA 1910

Beskrivning av Gunnar Elgh, som bodde i sockenstugan i unga år:

1. Damm, ur vilken vatten för bevattning av kyrkogården hämtades. Till dammen hörde också en källa med timrade väggar, som fanns på västra sidan. 2. Murad stenkällare. 3. Skolan. 4. Skolans ekonomibyggnad. 5. Stenkällare tillhörande sockenstugan. 6. Bergparti. 7. Sockenstugan. 8. Långstallet (troligen Lång säteri red. anm.). 9. Kyrkans ekonomibyggnad/avtråde. Förvaring av likvagn. 10. Sophög. 11. Kyrkan med kyrkogård. 12. Stallänga tillhörande kyrkan, uppfört ca 1915. 13. Jordkällare tillhörande statarbostaden. 14. Branddamm med timrad källare. 15. Ekonomibyggnad till statarbostaden. 16. Statarbostad tillhörande Hammarsten (revs 1953). 17. Grind som stängde vägen till Agnhammar. 19. Grind som stängde vägen till Lökene och Stockåker. 20. Den s.k. Bergstugan. 21. Ekonomibyggnad "Bränestallarna" 22. Plats för fattigmagasinet. 23. Öppen plan norr om kyrkan; vintertid var det snöplogens uppställningsplats. Om våren fanns här en stor grushög för årlig vägförbättring. Parallellt med kyrkogårdsmuren var en stång uppsatt där besökarna band sina hästar. Planen användes ofta som rastplats vid militära långmarscher från Trossnäs. Även kyrkovaktarens kor betade här.³⁴⁵

³⁴⁵ Kjelleberg, folder Grums kyrkogård, tryckt under 1980-talet.



Fotot från sekelskiftet 1900 visar en timrad magasinsbod, ett fattigmagasin, norr om kyrkan invid vägen. Söder om magasinet fanns en liten vit stuga som tillhörde Hammarsten. Sydväst om kyrkan, intill landsvägen låg en lång tvåvånings statbyggnad, tillhörande Hammarstens gård. Den togs ned och flyttades ett stycke österut, där den uppfördes som en mindre byggnad som kallades "Bygget". Byggnaden fick dock rivas för 1956 års kyrkogårdsutvidgning. Enligt en äldre karta från 1835 har också en väderkvarn funnits söder om kyrkan.³⁴⁶ Bild hämtad ur Grums kyrkogård, skrift av Kjelleberg tryckt under 1980-talet, Grums kyrkogårdsförvaltning.



Norr om Sems skolhus, på platsen för dagens garage, låg under 1900-talets början ett litet hus som kallades Bergsstugan, vilket revs under 1960-talet. Intill fanns en damm där vatten hämtades för kyrkogårdens bevattningssystem.³⁴⁷ Bild hämtad ur Grums kyrkogård, skrift av Kjelleberg tryckt under 1980-talet, Grums kyrkogårdsförvaltning.

³⁴⁶ Kjelleberg, folder Grums kyrkogård, tryckt under 1980-talet.

³⁴⁷ Kjelleberg, folder Grums kyrkogård, tryckt under 1980-talet.

År **1920** ritades en gravkarta över kyrkogården av distriktslantmätare E. Högdahl. Den visar inritade familjegravar i kvarter 01 närmast kyrkan, medan kvarter 02 saknar inritade gravrader. Troligen för att området nyttjades för allmänna gravar. Ett foto som troligen är taget omkring 1910-1920-talet visar ett antal högresta gravvårdar direkt söder om kyrkan. Se bild nästa sida.

1921 uppfördes en kyrkvaktarbostad. Möjligen är det den s.k. Bergsstugan som hade denna funktion. Byggnaden revs under 1960-talet.³⁴⁸

År **1930**, i samband med att kyrkan återuppfördes efter branden, uppfördes ett nytt bårhus på gamla kyrkogården. Man beslutade också att en utvidgning av kyrkogården skulle ske. Det skulle dock dröja några år innan arbetet kom igång. Kommunalnämnden ville dock skynda på förloppet eftersom arbetslösheten var hög i kommunen.³⁴⁹

Åren **1934-1935** skedde en utvidgning av kyrkogården mot väster, i en första del som motsvarar kvarter 03. Den andra delen, motsvarande kvarter 04, skulle iordningställas vid ett senare tillfälle då behov uppstod.³⁵⁰ Arkivhandlingar beskriver området som bergigt. Marken sluttade också mot väster. Stora fyllnadsmassor var nödvändiga för att erhålla tillräckligt med gravdjup. Kvarteret anlades därför på en terrass. Huvudentrén framför kyrkans port i väster flyttades till den norra muren. Framför kyrkporten ordnades en öppen plats som man kallade "kyrkplan". En trappa anlades från kyrkplanen till det nya kvarteret som befann sig på en något högre nivå. Familjegravar anlades i den västra liksom i den östra delen av kvarteret. Gravplatserna belades med grus och avdelade genom skiljehäckar. I höjd med bårhuset gjordes en utvidgad plats flankerad av pyramidklippta träd. I mitten av kvarteret anlades allmänna linjer i gemensam gräsmatta.³⁵¹

En uppmätningssritning från **1943**, se nedan, visar att en avdelning på den gamla kyrkogårdens allmänområde nu lagts om för familjegravar. Gravplatserna är vända mot öster.

År **1947-1949** skedde nästa etapp av den utvidgning som började planeras 1930. Kvarter 04 anlades nedanför det terrasserade kvarteret. Gravplatserna bestod av familjegravar och anlades i gemensam gräsmatta längs rygghäckar. Plattgångar med ojämnt formade skifferplattor lades i kvarteret. Ett flygfoto från 1954 visar att slänten upp mot kvarter 03 var planterad med stora granar av olika sorter.

År **1948** togs ett förslag fram för en parkanläggning norr om Grums kyrka av kyrkogårdsträdgårdsmästare Hjalmar Carlsson. Ritningen visar platsen norr om kyrkan med Sems skolhus vilket benämns som "kommunal förvaltning", samt den gamla sockenstugan vilken benämns som "bostad". Här finns också tre ekonomibyggnader angivna.³⁵² Ritningen visar flertalet träd och buskar i området. Troligen skedde en

³⁴⁸ Bostad omnämns i brev till Länsstyrelsen från kyrkoherde Jacob Stake, 10.1.1950, Värmlandsarkiv, uppgifter om rivning av den s.k. Bergsstugan finns i Kjelleberg, folder Grums kyrkogård, tryckt under 1980-talet.

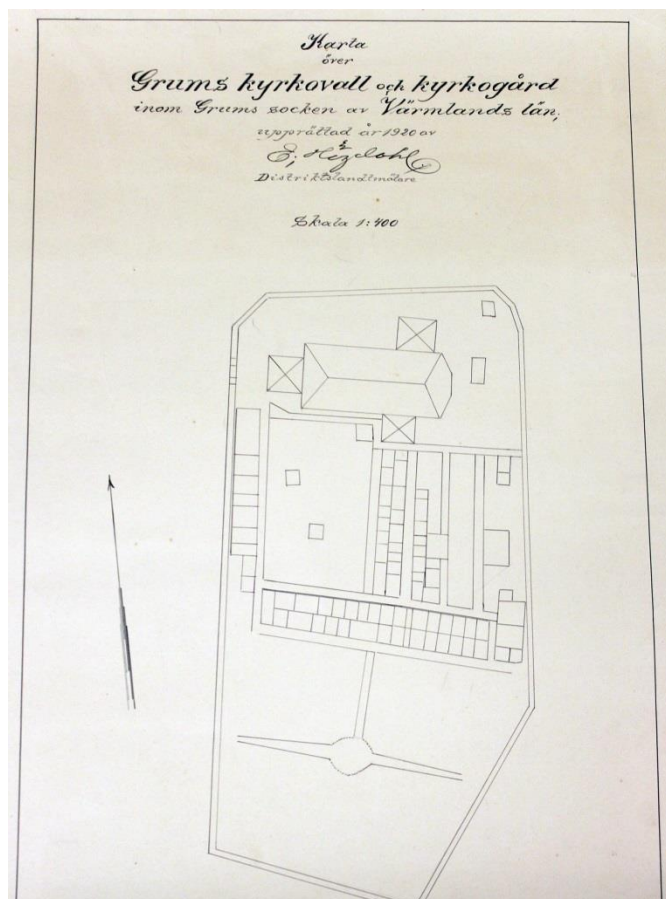
³⁴⁹ Kjelleberg, folder Grums kyrkogård, tryckt under 1980-talet.

³⁵⁰ Kjelleberg, folder Grums kyrkogård, tryckt under 1980-talet.

³⁵¹ Utvidgning Grums kyrkogård 1935, Värmlandsarkiv.

³⁵² Förslag till parkanläggning i anslutning till Grums kyrka, 1948 Hjalmar Carlsson, Grums kyrkogårdsförvaltning.

uppsnygning av platsen vid denna tid, men det är inte känt om det skedde utifrån planen.



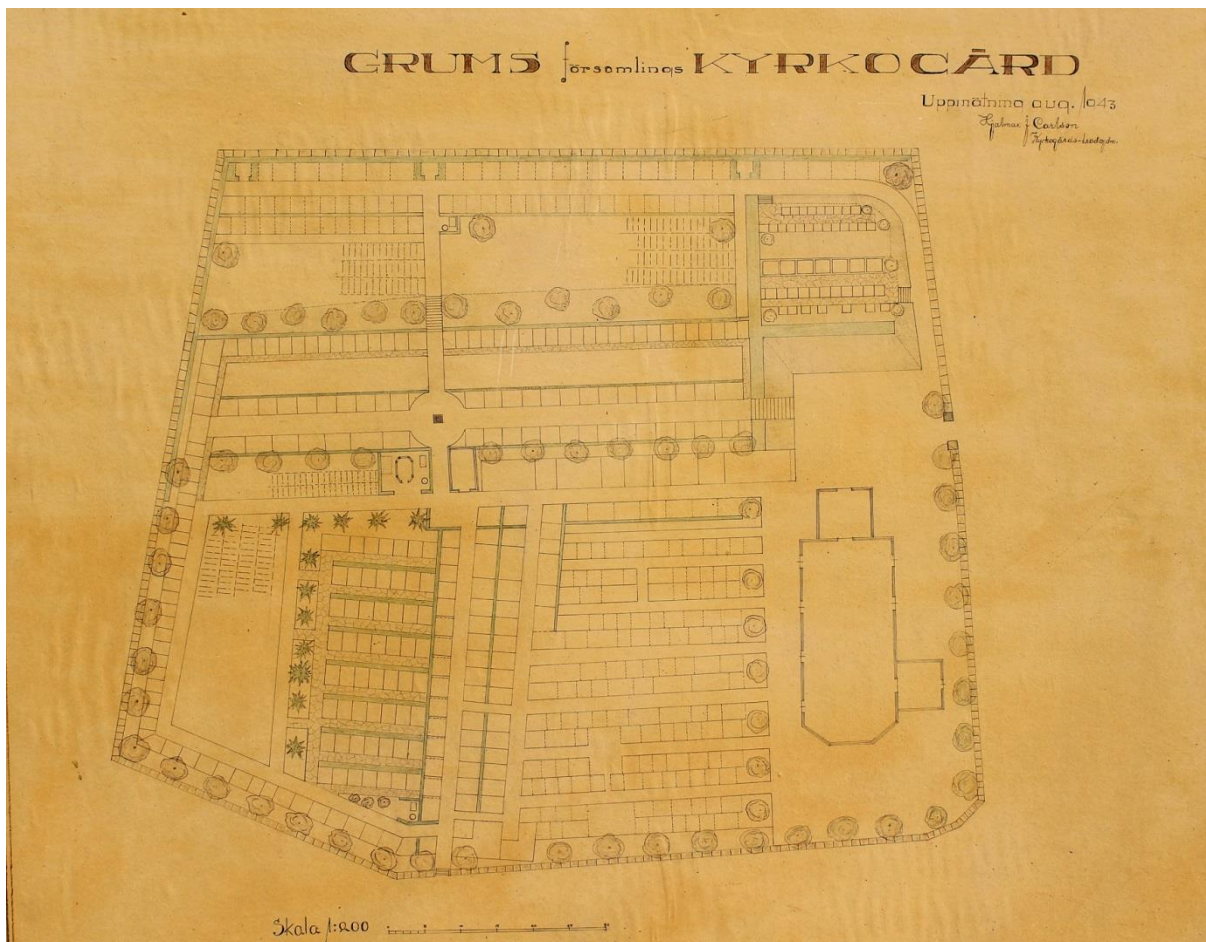
Karta över Grums kyrkovall och kyrkogård upprättad år 1920 av E. Högdahl, distriktslantmätare. Avfotograferad ritning, Värmlandsarkiv.



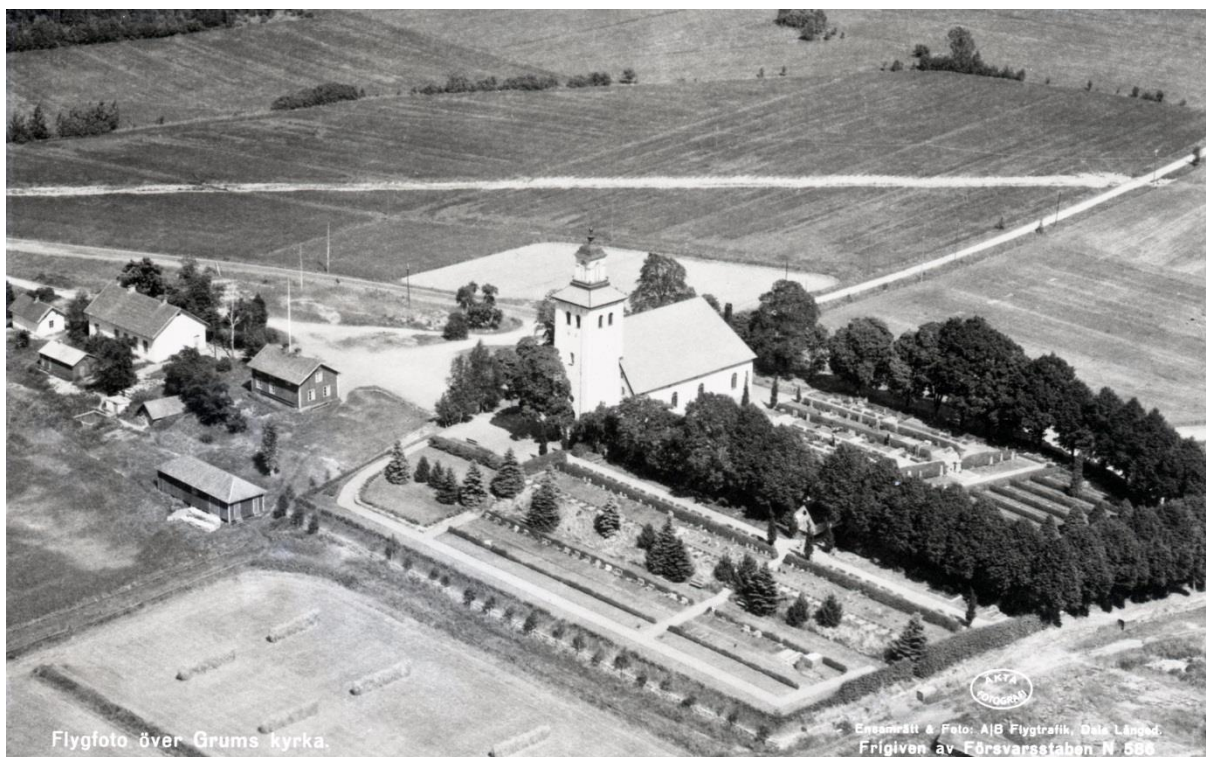
Grums kyrka och kyrkogård före branden. Foto: Larsen & Ödvall, Arvika. Bild hämtad ur Kyrkor i Grums härad av Helge Kjellin 1924.



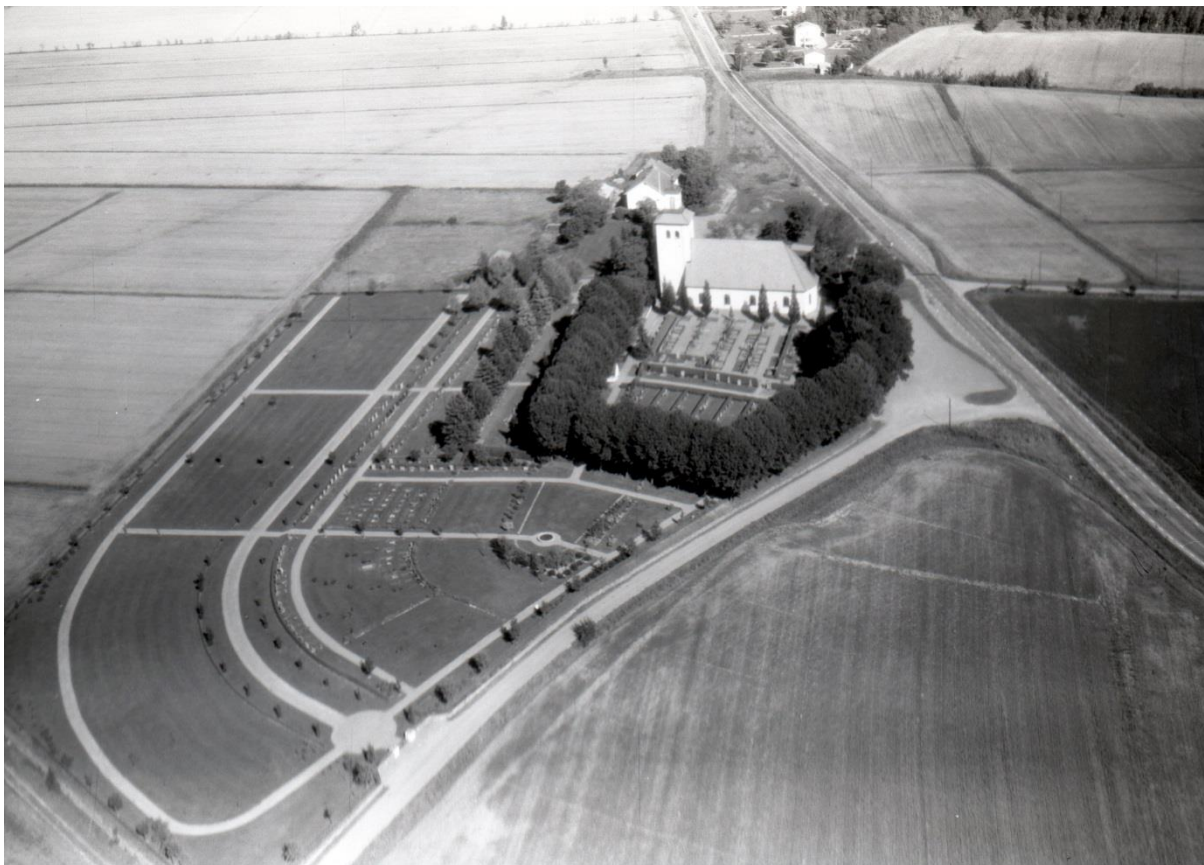
Flygfoto över Grums kyrkogård från 1935 med 1930-talets utvidgning i väster. Foto: Värmlands Museum.



Grums församlings kyrkogård, uppmätning augusti 1943 av Hjalmar Carlson, kyrkogårdsträdgårdsmästare, Grums kyrkogårdsförvaltning.



Flygfoto över Grums kyrkogård från 1954 med 1930- och 1940-talens utvidgningsområden i väster. Foto: Värmlands Museum.



Flygfoto över Grums kyrkogård från 1966 visar 1950-talets utvidgningsområde i söder och väster.
Foto: Värmlands Museum.

Åren 1955-1957 genomfördes en stor utvidgning av kyrkogården efter ritningar av trädgårdsarkitekt Samuel Kaldén. Området är beläget söder och väster om den gamla kyrkogården och omfattar kvarter 06-21. Den första etappen omfattade omkring 1700 kistgravar och ca 500 urngravplatser. Det stora behovet av framtida begravningsplatser hörde samman med samhället Grums framväxt och det stigande invånarantalet. Området söder om gamla kyrkogården var bergigt och kom att nyttjas för urngravskvarter. Det nya området förenades med den gamla kyrkogården genom att huvudgången rakt söder från "kyrkbacken" leddes fram mot en samlingsplats med en brunn som centrum. En sittplats med springbrunn planerades också rakt väster om "kyrkbacken", men den har aldrig kommit till utförande. Från kyrkplatsen skulle ett fritt perspektiv ges "ut över den bördiga och vackra slätten". Utblicken skulle på ömse sidor inramas av storväxta silverpilar. Intill kyrkplatsen planerades ett framtida bårhus.

Gravkvarteren utformades som häck- eller buskomramade mindre rum där gravplatserna förlades i gemensam gräsmatta. Vissa av kvarteren gavs bågform. Servicestationerna anlades med vattenposter och avfallsbehållare nedsänkta i marken, och omgärdades av häckar. Plattgångar skulle läggas efterhand som kvarteren togs i bruk.³⁵³ Enligt uppgift lades dock inga plattgångar i detta område.³⁵⁴

³⁵³ Förslag till utvidgning, Samuel Kaldén 2.11.1954, Värmlands Museum.

³⁵⁴ Uppgift från Christer Skog.

Riktlinjer för gravvårdarnas utformning togs också fram av trädgårdsarkitekten. Vissa gravrader uppvisar relativt höga och smala gravvårdar, vilket på sätt och vis är lite ovanligt i en tid då låga och breda gravvårdar var på modet. Urngravskvarteren var avsedda för "liggande namnplattor". Smäckra järnkors framhölls som vackra att använda i de öppna gräsmattorna. De olika kvarteren fick en mycket enhetligt gestaltning. I kvarteren förlades vissa gravrader längs rygghäckar med övriga gravrader förlagda fritt i gräsmattan. Enligt riktlinjerna föreslogs enstaka fristående parkbuskar för att bryta gravradernas linjer. En busksort per kvarter förordades för att ge kvarteren olika karaktär.³⁵⁵

Växtförslaget var omfattande. Utifrån detta planterades träd som lind, ornäsbjörk, gulpil, blodbok, ek, pyramidek och silverpil. Som yttre gränshäck sattes häggmispel. Till övriga kvartershäckar sattes berberis, oxbär, samt olika sorters spirea och rosor. Planterade buskar utgjordes av videokornell och korallkornell, vit syren, berberis, spärroxbär, olvon, pärlbuske, syrentry, schersmin, skogstry, rosenstry, olika sorters rosenbuskar, gullbuske, häckolvon och snöboll. I samband med att nya kyrkogården planterades, skulle även vita stamsyrener planteras på gamla kyrkogården för att ersätta några gamla granar.³⁵⁶

Under **1960-talet** renoverades Grums kyrkogård. Enligt uppgift togs ett flertal grusgravar bort liksom gravramar och häckar.³⁵⁷

1968 uppfördes ett gravkapell/bårhus nordväst om kyrkan liksom en personalbyggnad intill församlingshemmet. Personalbyggnaden innehöll garage, verkstad, personalutrymmen och expedition. Ritningar till båda byggnaderna togs fram av arkitekt Gunnar Henriksson, Karlstad.³⁵⁸ I samband med att gravkapellet byggdes revs den gamla sockenstugan. Sems gamla skolhus restaurerades och nyttjades därefter som församlingshem.

1969 tog Samuel Kaldén fram förslag till planering av ytterområdet norr och öster om Sems församlingshem. Arbetet skulle utföras i två etapper och omfattade markarbeten, plantering samt asfaltering av parkeringsplatser. En plattstig lades som förbindelse mellan parkeringsplatserna belägna norr och sydost om kyrkan. Längs med plattstigen, vid kyrkogårdens nordöstra hörn, ordnades också en sittplats. Vid infarten och omkring parkeringsplatsen planterades grupper av vrestörnebuskar. Lönnar skulle planteras på områdets norra del utmed landsvägen. Norr om infartsvägen frilades bergsryggarna och rabatter skulle ordnas längs med församlingshusets södra och östra fasader.³⁵⁹

1974 installerades en bevattningsanläggning som förser kyrkogården med sjövattnen från Grumsfjorden. Denna byggdes ut i samband 1980-talets utvidgningsarbeten.³⁶⁰

³⁵⁵ Gravhällar för urngravar och ensamgravar, Samuel Kaldén 23.7.1957, PM ang gravvårdar inom nya kyrkogårdsområdet, Samuel Kaldén 27.2.1964, Grums kyrkogårdsförvaltning.

³⁵⁶ Förslag till utvidgning, Samuel Kaldén 2.11.1954, Värmlands Museum.

³⁵⁷ Begravningsplatser i Värmland 1988.

³⁵⁸ Förslag till bårhus Gunnar Henriksson 1.4.67, Grums kyrkogårdsförvaltning. Församlingshem – personalbyggnad, ändrings- och nybyggnadsförslag, Värmlands Museum.

³⁵⁹ Grums kyrkogård, ytterområde etapp 1. Samt etapp 2, diverse handlingar 1969, Grums kyrkogårdsförvaltning.

³⁶⁰ Kjelleberg, folder Grums kyrkogård, tryckt under 1980-talet.

År 1982 skedde en ombyggnad av personalbyggnaden och en nybyggnad av ett vagnslider efter ritningar av Jacob van den Brink, Skanark. Personalbyggnaden erhöll omklädningsrum, lunchrum, arkiv, expedition samt rwc.³⁶¹

Åren **1983-1986** genomfördes den senaste kyrkogårdsutvidgningen av Grums kyrkogård, vilken även omfattade anläggandet av en minneslund. Området är beläget väster och norr om den tidigare anläggningen och rymmer ca 700 kistgravar. Ytterligare mark inköptes norrut för eventuellt framtida utbyggnad. Gestaltungsförslag för kyrkogården liksom för minneslundens togs fram av arkitekt Lars Barnö, Scandiaconsult, Göteborg. Den nya kyrkogårdsdelen planerades med anslutning till den gröna "korridor" som går från kyrkans entré mot väster. I kvarteret närmast "korridoren" anlades en minneslund. Ytan väster och norr om ekonomibygnaderna indelades i större och mindre gräsbesådda gravkvarter, inramade med häckar av amerikansk hagtorn och trädplanteringar av oxel. Olika sorters barrträd planterades i kvarteren. Gravplatserna är till största del förlagda fritt i gemensam gräsyta.

Minneslundens centrala motiv var två - vattnet och utsikten. I slutningen anlades en arkitektoniskt uppbyggd porlande bäck med tre små dammar. Genom ett "försänkt fönster", d.v.s. en 1 m hög häck i den 2 meter höga häcken, skulle utblick ges mot de öppna fälten och Vänern i väster. I siktlinjen föreslogs ett högt träkors eller annan utsmyckning. Något sådant kom dock aldrig till utförande. Resliga träd av serbisk gran planterades för att ge minneslundens en sakral karaktär. Omkring bäcken visar växtförslaget olika sorters låga enar, kryppinst, ölandstok och dockros. Perennerna bestod av ljung, sockblomma, blåsvingel och sedumväxter. I gräsytan sattes grupper av olika lökväxter.³⁶²

Den s.k. förplatsen framför entrén till expeditions- och personalbyggnaden planerades och planterades med bärapel, mahonia och lökväxter. En infart ordnades i norra delen av kyrkogårdsområdet och längs östra sidan anlades en mindre parkeringsplats på armerat gräs. Här sattes träd som ek och björk samt grupper av buskar som bärapel, gråal, häggmispel, skogstry, fågelbär, måbär, rönn, häckoxbär, bukettapel och Carolinaros.³⁶³

1989 togs en öppning upp i norra muren i samband med att kyrkan tillbyggdes med en brukkammare.³⁶⁴

1992 uppfördes ett förråd mellan expeditionsbyggnaden och vagnslidret efter ritningar av Jacob van den Brink, Skanark AB.³⁶⁵

År **2003** anlades en materialgård norr om kyrkogården, strax väster om landsvägen, efter ritningar av Friedhelm Boes, TKL Landskap AB, Vålberg.³⁶⁶

³⁶¹ Ombyggnad personalbyggnad nybyggnad av vagnslider, Skanark 26.10.82, Grums kyrkogårdsförvaltning.

³⁶² Brev beskrivning minneslund, Lars Barnö 27.10.83. Förslag till minneslund L. Barnö Scandiaconsult 15.12.83, Värmlandsarkiv.

³⁶³ Grums kyrkogård, utvidgning generalplan, 15.09.1982, planterings- och utrustningsritning, L. Barnö Scandiaconsult, Grums kyrkogårdsförvaltning.

³⁶⁴ Förslag till vissa ändringar på Grums kyrkogård, Länsstyrelsens beslut 1989-08-16, Värmlands Museum.

³⁶⁵ Förråd, Jacob van den Brink, Skanark AB, 30.04.92, Värmlandsarkiv.

³⁶⁶ Situationsplan med vegetationsförslag, F. Boes, TKL Landskap AB, 26.02.2003, Grums kyrkogårdsförvaltning.

År **2009** anlades ett område för askgravplatser i kvarter 10, efter ritningar av Tord Näslund, Hushållningssällskapet i Värmland. I denna del av kyrkogården går berget grunt i marken, vilket gjorde platsen lämplig för askgravplatser. Friväxande buskar i områdets ytterkant skulle bilda inramning till området. I en gräsyta anlades tre planteringsytor av olika form. Planteringarna bestod av av marktäckande perenner med solitärt placerade prydnadsträd, prydnadsbuskar och barrväxter. Gravvårdar av naturstenar placerades i planteringsytornas framkant.³⁶⁷

År **2012** renoverades en sträcka av muren i sydost. Arbetet utfördes av Sten & Vägarbeten AB.³⁶⁸

³⁶⁷ Tord Näslund, Hushållningssällskapet i Värmland; Översiktsplan 19.12.2006, detaljplan 11.12.2006, planteringsplan 10.08.2007, växtförteckning 10.08.2007, Grums kyrkogårdsförvaltning.

³⁶⁸ Rapport gällande antikvarisk medverkan vid renovering av kyrkogårdsmur, 2012:48, Antikvarietjänst.