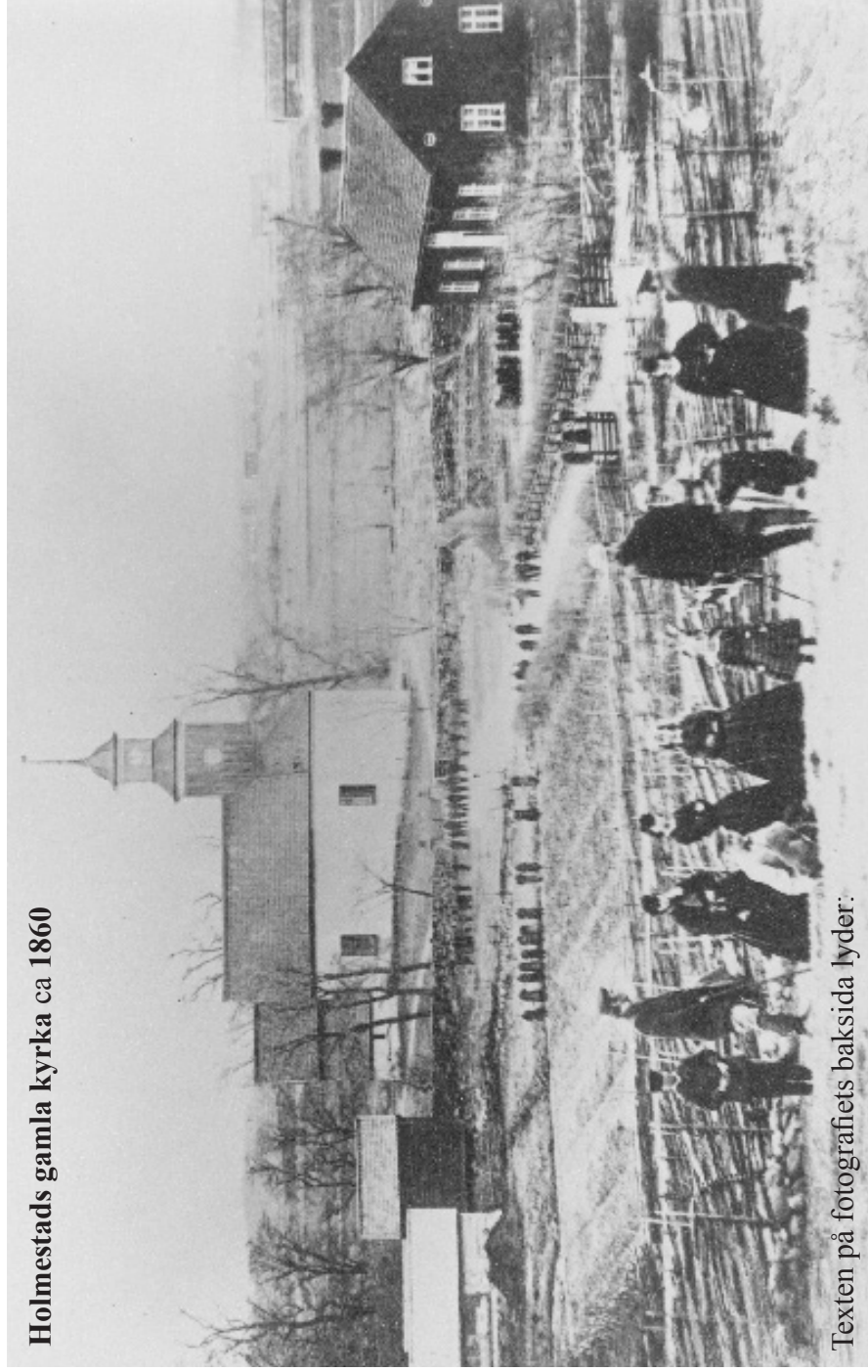


Holmestads kyrka



Kyrkfolder 20 kr

Holmestads gamla kyrka ca 1860



Texten på fotografiets baksida lyder:

"Kyrkan, sockenmagasin och skola omkring 1860. Personer i förgrunden är Familjerna Nyman och Holmén på väg från kyrkan. Dessa innehade Gästgiveriet på Enebacken. Under 1700-talet bodde Nymanska släkten på Enebacken. "Från vänster herrn i profil är skollärare Sven Svensson, sedan fröknarna Nyman, och herrn i vit hatt är Holmén.

Halmostads kyrkas gamla planutveckling

Kyrkan som var byggd av sandsten var vid rivningen putsad och bestod av långhus, lägre och smalare rakslutet kor i öster, sakristia i norr mot koret, och av samma bredd som korets längd, vapenhus i söder mot långhuset äldsta del längst åt vänster samt åttakantigt trätorn med tornur. Samtliga tak var täckta med spån.

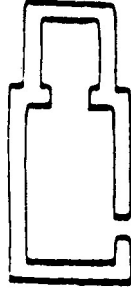
Lindskog skriver 1813: "*Vid Holmestad och Vättlösa kyrkor äro kläckstaplar; men vid Ledsjö kyrka torn, samt vid hvarje kyrka 2:ne kläckkor*" *)

Kanske har tornet byggts efter 1813, då man på Fritz von Dardels akvarell av kyrkan ej ser någon klockstapel, liksom man ej heller ser någon klockstapel på det fotografi som togs av kyrkan på 1860-talet. Antagas kan således att klockorna hängde i tornet under kyrkans sista decennier.

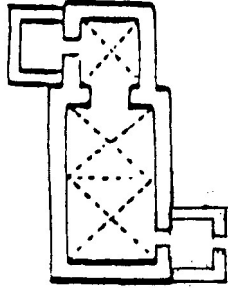
I såväl långhus som kor var kryssvalv och 1741 tillbyggdes kyrkan i väster med 8.30m. I den tillbyggda delen var trätak.

*) *Försök till en kort beskrifning om Skara stift. Peter E Lindskog. Skara 1813*

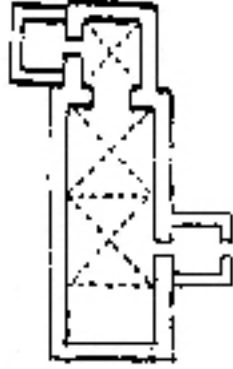
Kyrkan revs 1874 eftersom den blivit för liten.



1200-talet



1400-talet



1741

Historia

Holmestads kyrka 1874

Kyrkan är byggd 1874 på den tidigare galgbacken, av byggmästare August Ingemarsson från Herrljunga, som även uppförde Mellby kyrka i Råda utanför Lidköping.

Kyrkan är uppförd i romaniserande rundbågsstil med inslag av nygotisk stil med raksluten absid och 50 m högt västtorn. Åtta pelare bär en lanternina och läktare på fem sidor. Arkitekt var Ernst A. Jakobsson.

Kyrkan rymde ca 1000 personer och försäkrades till 30.000kr. Samtidigt revs den gamla kyrkan som var belägen 300 m söderut där kyrkogården numer ligger.

*Kyrkan är åttakantig
och det syftar på bibelns berättelse om Noas ark.
Det var åtta personer som gick in i arken och
räddades undan vattnet.
På samma sätt visar kyrkans arkitektur att vi kan
räddas undan dödens makt.*

Elektriskt ljus installerades 1923.

År 1963 renoverades kyrkan invändigt. Arkitekt var Anders Ekman.

Ny trappa till läktaren från vapenhuset anlades.

Altaret flyttades bakåt och sakristian som var belägen bakom altaret revs så att ljuset kom att falla på altaret.

Nytt trägolv lades på det gamla golvet. Golvet i vapenhuset belades med kalkstensplattor.

Ny sakristia anlades i norra entrén där tidigare kaminen stod. Läktartrapporna revs. Vapenhuset fick ny inredning och ny port. Läktartrapporna i södra ingången behölls medans övriga revs.

Predikstolen flyttades till vänster, medan dopfunten ställdes till höger.

Bänkarna i koret revs.

Kyrksal och kapprum avskiljdes med en glasvägg.

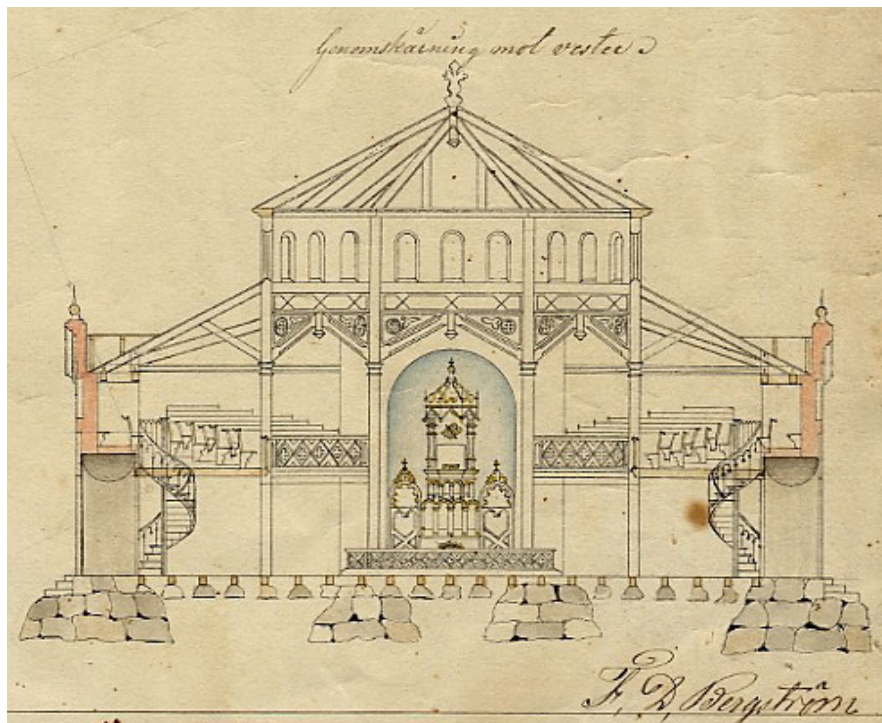
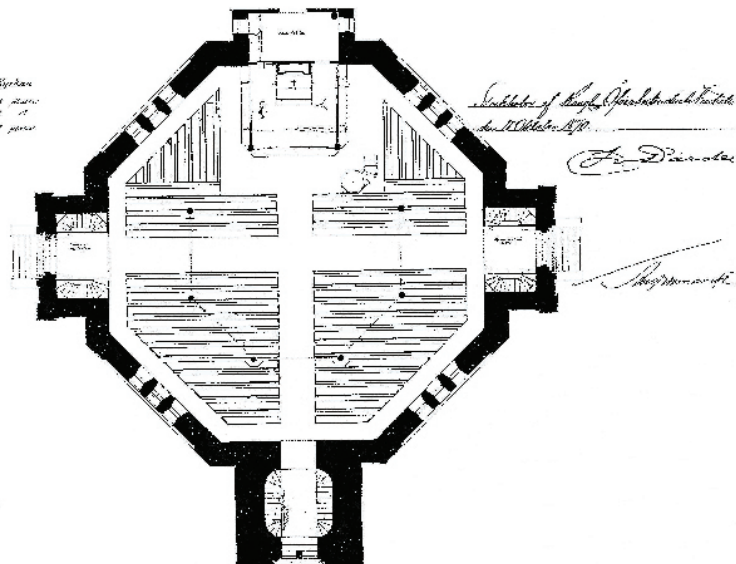
Kyrksalen fick ny färgsättning i dovare nyans mot förutvarande som gick i grönt.

Ingången flyttades från södra sidan till den västra.

Kyrkan rymmer idag ca 500 personer.

Skissförslag från 1870

Plan of Synagogue
Synagogue 174 seats
exterior - 292 ft
interior 267 feet



Kyrkklockor

1583 hade kyrkan två klockor.

Storklockan,

som är av senmedeltida typ och saknar inskrift, har runt halsen ett tomt skriftband. På kroppen två grupper mynttryck, placerade i korsform, den ena gruppen med 4, den andra med 5 mynt. Diam. 78 cm. Höjd 75 cm. Ton Ciss.



Lillklockan

har dubbel palmettlist upptill och enkel nedtill, samt har följande inskrift:
"Omgjuten år 1766/med Holmestads kyrkas egen/bekostnad/Då/warande Probst och kyrkioherde/ Mag. Anders H. Forssenius./Comminister Clas Bierkander./i Skara Guten af N. Billsten".

På motsatta sidan mellan ett par personfigurer:
"Mitt bud det kallar nu. / Ack, kommen då tillhopa./Låt mig bland döda ting./ej ordsak få at ropa./till Gud och witna om./er tröghet till at gå. Dit i af Herrans ord/All tröst och hugnad få". Diam. 72 cm. Höjd 67 cm.

Efterlysning

Mässhake av röd sammet, från 1400-talet.

Mässhaken är upptagen i 1829-års inventering. I 1921-års inventering står; "I Statens Historiska Museum: Mässhake, 1400-talet (inv.nr.6682).

Jag har 1978-11-07 skrivit till Riksantikvarieämbetet och Statens Historiska Museer, och fick följande svar 1979-09-06: "Ang. förfrågan om mässhake från 1400-talet tillhörande Holmestad kyrka, Västergötland.

Textilsektionen har gjort en omfattande undersökning beträffande ovannämnda mässhake. Mässhaken som skall vara av röd sammet och lär ha inv.nr.6682 finns inte i Statens Historiska museum ej heller i Nordiska museets samlingar. Hos Göteborgs historiska museum har gjorts förfrågan men med negativt besked.

I Vitterhetsakademiens arkiv finns en uppgift om att mässhaken sålts för 150 kronor år 1880 och att den fått inv.nr.6682 men ej till vilket museum. Jag föreslår att kontakt tas med Skaraborgs läns museum till att börja med. Även andra omkringliggande museer bör kontaktas. Ingrid Roos-Björklund / amanuens".

Kanske någon som läser dessa rader kan bringa klarhet i mysteriet med mässhaken från 1400-talet.

Vapenhuset



Kyrkvaktarrocken är troligen från 1700-talet. Den är av svart vadmal. Den bars vid tjänstgöring i kyrkan, kanske för att dölja torftig klädsel. Längd 130 cm.



Putto "ängel", troligen från altaruppsatsen till den gamla kyrkan.



Håvpung av grön silkesplysh, besatt med gula sidenband och gul tofs.

Initialer: A.P.S M.S.D Anno 1747



Kyrkväktarkäpp, sk. stöt, användes till att fånga uppmärksamheten och ibland väcka sömniga församlingsbor. Längd 2.30 cm.



* Svepask utan lock, tidigt 1800-tal.

Svepask med lock och synligt målat mönster, tidigt 1800-tal.

Svarvad träask med lock, rester av sigill: trolig oblatask. 1700 eller tidigt 1800-tal.

* ask tillverkad av böjt träspån.

Kyrksalen



Altartavlan är målad av Sven Lindroth, Saleby 1889 och föreställer Kristus och kananeiska kvinnan.

På var sida om altaret hänger **träskulpturer** från gamla kyrkan föreställande Petrus (tv) och Paulus (th).

Oljemålning föreställande nattvarden är från gamla kyrkan och troligen utskuren från en större altartavla, målad 1671 av Carl Gustaf Hoist. Målningen är skänkt av Peder Andersson Kempe.

Ljuskronan i taket är av förgylld brons och hängande prismor, 1924.



Predikstolen
är åttakantig liksom kyrkan.

**Medeltida dopfunt
av sandsten
i tre delar.**

Med inskrift *"Den der tror och bliver döpt han skall varda salig förmenen dem icke ty sådana hörer Guds rike till"*
NR 16...16. Anno 1896 MR 10...14.
På undersidan av dopfunts- skålen står det: A G Fagerström Götene.



Stolar från 1700-talet.
Gröna med svart sits.
Höjd 108 cm.



Ambo är gjord 2001 av Torgnys inredning, Gössäter, och målad av Mija Palm, Götene.

Kormatta och altarbrun
vävt på Tre Bäcker Varnhem,
av Agda Österberg.

**Ljusbärare och smidesljus-
stakar** är gjorda av Einar Andersson
från Holmestad.

De långa **kyrkbänkarna** är original från kyrkans bygg-
nadsår, men är ommålade. Nya sittdynor införskaffades 2004.



Läktaren

På läktarens norra del förvaras predikstolen från gamla kyrkan. Överst på predikstolens bröstning var följande inskrift som nu är nästan utplånad: "Herre öppna mig ögonen att jag må see under å din lag. Psalm 119:v 18"

Predikstolen bröstning består av fyra smala fält, 130x42cm, med tre av fyra hörnkolonetter bevarade. Fältens fyllningar med bågställningar vari skulpterade: Kristus, Petrus, Matteus och Lukas, samtliga skulpturer 42cm höga.

"Läktaren - å Bröftet Målade Bilder - Frälsaren med fyra Evangelister och deras insignier. Under läktaren läses - Salom: Präd: Bok4: Cap: V: 17de och Psalm 121 v: 8-"Bevara din fot, när du går till Guds hus och kom til at höra, thet är bättre än the dårars offer, ty the veta icke vad ondt the göra" "Herren bevara din utgång och ingång ifrå nu i evighet".

Över bågställningarna änglaflykter. Överst på kolonetterna mansansikten. Längst ned fält med frukter och blommor. Färgen är avflagnad, men kvar syns rött, blått, gult, grönt och grått. Predikstolen konserverades i mitten av 1980-talet.



Orgeln på läktaren byggdes av E A Setterqvist o Son i Örebro 1875.

År 2002 restaurerades orgeln, som stått ospelbar länge, av orgelbyggare Sven-Anders Torstensson.

Den består av 7 stämmor. Orgeln har vida pipor och en fyllig grundtonsmättad klang. Att orgeln fortfarande är i brukbart skick gör den unik.

Kororgeln är från 1978. Byggd av Smedmans orgelbyggeri, Lidköping.

Den har 15 stämmor. Kororgeln har slankare pipor och mindre uppskarning i foten, som ger en "smalare" klangbild.

Inventarier



Ljustakar av tenn med rund fot och vridet skaft. På foten graverade slingor samt B.P. S.K. KSDO 1692.



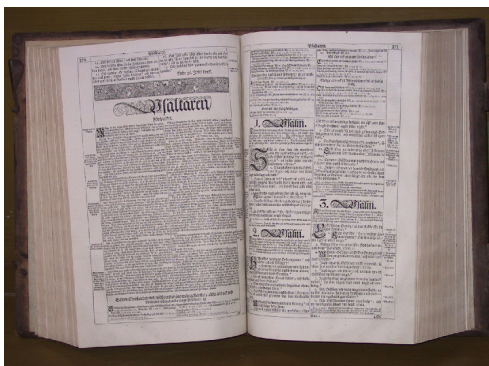
Sexarmade ljustakar med glasprismor från gamla kyrkan.



Ljustakar av malm. Rund fot, profilerat skaft. 16-1700-tal.



Taklampa för fotogen



Karl den XII bibel, 1703, i brunt skinnband med ursprungliga spännen och namnskiffer.



Nattvardskärl, bl a kalk från 1622, omgjord 1777. Polskt arbete från 30-åriga kriget.



Delar av altaruppsats, 1600-tal.

Predella med broskornament och kvinnobyster, 154 x 43 cmsamt fält med följande nu helt utplånad inskrift: *"Gud till ära och kyrkan till prydnad är denna altartafla aldeles ånyo stofferad, samt med nytt Schilderi sirad, hvilket med kyrkans och församlingens egen bekostnad förfärdigats är 1754"*.

Över altartavlan entablement, 196 x 28 cm, med följande nu helt utplånad inskrift: *"Si Guds Lamb som borttager verdens Synder"*.

Över entablementet ett överstycke med i relief skulpterade krigsredskap med två krigiska dygder, 180 x 62 cm, samt följande nu helt utplånad inskrift: *"Den som äter mitt kött och dricker mitt blod, han har evigt liv och jagskall låta honom uppstå på den yttersta dagen"*. Joh. 6:54.

Två sidostycken med knorplerverk och kvinnobyster, 154 x 43 cm. Två konsoler med knorpelornament. Höjd 30 cm. Bredd 36 cm.



Offerkista, 16-1700 tal

Kistan är av trä med järnbeslag, har tre lås, två myntöppningar. Den är ommålad i gult.

Kistan var fastskruvad i golvet på gamla kyrkan.

Präst, kyrkvärd och förtroendemän hade varsin nyckel till de tre låsen.

Inskriftstavla från gamla kyrkan.
På långhusets norra vägg hängde en
tavla av trä, grå med svart text, målad
av Carl Gustaf Hoist 1755.
Höjd 105 cm. Bredd 78 cm.

*”Åhr 1754 är denna Holmestad kyrko
med der uti warande altaretavla, predi-
kosstohl, läckt— och med bänkrum med
kyrekans ege bekostnad aldeles å nyo
stofferad och målad warandes då Giöthe-
ne Församlings kyrkioherde Professoren
och Prohsen högwärdige och wällärde
herr Johan Cleander, hvilka tillika med
Socknes kyrkiowärdar och — Socknemän,
thetta arbete bestält. Samt om des
förfärdigande med undertecknad som
det förättat Slutat och Contrherat Carl
Gustaf Hoist. Kyrkiowärdar Sven Jacobs-
son Jonas Berg 1755. Sven Ragg. Bengt
Andersson.”*



Straffstock av trä. Det ovanliga är att denna straffstock har 5 hål och
sittbräda, omålad. Längd 170 cm.

I Götene museum förvaras ett ***Antependium** från gamla kyrkan. Det är i grönbliått tyg med guldbroderier.
* förhänge på altarbordets framsida.



Smidd nyckel, troligen från gamla kyrkan.



Sockenbudskalk av silver.
Höjd 13 cm, fotens diameter 8,2 cm.
Troligen 1700-tal.
Användes vid sockenbud (nattvard vid hembesök).



Senmedeltida **sakramentskåp** av trä med svarta järmbeslag. Två hyllor invändigt. I senare tid målat i gul färg. Höjd 170 cm. Bredd 70 cm. Djup 57 cm.



Värjor

Den ena har enkelt fäste med avbruten spets, längd 75 cm.
Den andra har fäste av järn, krönt av ett lejon. På pareerplåten lejon och drakhuvud, längd 92cm.

Kyrkogården

Kyrkogården är belägen 300 m söder om kyrkan. På vänster sida om kyrkogårdens mittgång stod den gamla kyrkan i sten, den nämndes först 1540, och var troligen från 1400-talet. Kyrkan revs 1874 eftersom den blivit för liten.

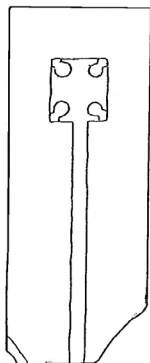
Kyrkogårdsmuren består av en kallmur av natursten. Kyrkogårdsporten mitt på norra sidan består av i senare tid huggna granitblock där den äldre portens överdelar bestående av kalkstensplattor med därpå stympad kon och stenklot kröner de nya stolparna. Portens smidda järngrindar är från 1846.



Gravstenar

Stavkorshäll

195 x 95 cm i sandsten, nu på kyrkogårdsmurens norra del.



Liljesten, dubbel normaltyp.

200 x 100 cm.

Övre vänster del borta.

Denna liljesten är ovanligt tjock, 26 cm mot vanligen omkring 15 cm.

Nu på kyrkogårdsmurens södra sida.

Teckning: Sanfred Welin 1889.



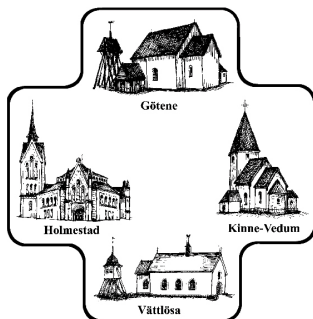
Tryckta källor: Roland Rahn - Forna kyrkor/I nuvarande Skara stift, Kinne kontrakt (1981)

Olof Sundholmska samlingen

Mats Åmark Uppsala 1960

Helge Holmstrand

Peter E Lindskog 1813 (beskrivning om Skara stift)



Svenska kyrkan 

GÖTENE PASTORAT

Skolgatan 1
533 31 GÖTENE

tel. 0511-28500

www.svenskakyrkan.se/gotene