

Kulturhistorisk inventering av kyrkobyggnader och kyrkomiljöer i  
Linköpings stift 2005



## HERRESTAD KYRKA

Herrestad socken  
Vadstena kommun  
Linköpings stift  
Östergötlands län

ÖSTERGÖTLANDS LÄNSMUSEUM

Raoul Wallenbergs plats • Box 232 • 581 02 Linköping • Tel 013-23 03 00 • Fax 013-14 05 62  
info@ostergotlandslansmuseum.se • www.ostergotlandslansmuseum.se

# HERRESTAD KYRKA

Kulturhistorisk inventering av kyrkobyggnader och kyrkomiljöer i Linköpings stift.  
Delrapport september 2005.

## Innehåll

INLEDNING .....	3
Bakgrund .....	3
Syfte .....	3
Kulturminneslagen .....	3
Kulturhistorisk bedömning .....	3
Inventeringens uppläggning och rapport .....	4
HERRESTAD KYRKA .....	5
Socknen .....	6
Kyrkomiljön .....	6
Kyrkogården .....	7
Kyrkobyggnaden .....	7
KULTURHISTORISK BEDÖMNING .....	13
Kyrkogården .....	13
Kyrkobyggnaden .....	13
HÄNDELSELISTA .....	15
Förkortningar .....	18
BEFINTLIGA SKYDDSFORMER .....	19
KÄLLOR .....	19
Övriga inventeringar .....	19
Kartor .....	19

# INLEDNING

## Bakgrund

Med utgångspunkt i behovet av att förbättra kunskapsunderlaget för våra kyrkobyggnader och kyrkomiljöer genomförs en stiftsövergripande kulturhistorisk inventering. På uppdrag av Linköpings stift utför Östergötlands länsmuseum inventeringen inom stiftets del av Östergötlands län. Arbetet bekostas av medel från den kyrkoantikvariska ersättningen och påbörjades under år 2004. Projektet beräknas vara avslutat vid utgången av år 2006. Inventeringen berör de till Svenska kyrkan hörande kyrkobyggnader som omfattas av kulturminneslagen. Lagen gäller de kyrkobyggnader som är tillkomna före utgången av år 1939 och ytterligare några som skyddas genom särskilt beslut av Riksantikvarieämbetet. Denna rapport utgör en delrapport i inventeringen vars resultat kommer att sammanställas och analyseras i en stiftsövergripande rapport.

## Syfte

De stiftsövergripande inventeringarnas syfte är:

- att lyfta fram och öka förståelsen för kyrkans kulturvärden och att främja kontakterna mellan kyrkan och kulturmiljövården
- att skapa ett underlag för församlingarnas/samfälligheternas planering och förvaltning av kyrkan/kapellet och för vård- och underhållsplaner
- att sammanställa ett enhetligt och tillgängligt kunskapsunderlag med beskrivning av och historik för den enskilda kyrko-/kapellbyggnaden samt en bedömning av de kulturhistoriska värdena. Inventeringen blir samtidigt en samlad dokumentation och överblick av kyrkobyggnader/kapell och kyrkomiljöer i stiftet från 2000-talets första decennium.
- att skapa ett underlag för handläggning av kyrkoantikvariska ärenden och för bedömning av var det är särskilt viktigt att stödja insatser med kyrkoantikvarisk ersättning.

## Kulturminneslagen

Enligt Lag om kulturminnen m.m. (SFS 1988:950) skall Svenska kyrkans *kyrkobyggnader*, *kyrkotomter* och *begravningsplatser* vårdas och underhållas så att deras kulturhistoriska värde inte minskas. Tillstånd måste sökas hos länsstyrelsen för att göra väsentliga förändringar av kyrkobyggnaden.

## Kulturhistorisk bedömning

Den kulturhistoriska bedömningen görs utifrån principer som tagits fram av och fortlöpande diskuteras med representanter för Linköpings stift, länsstyrelserna i Jönköpings, Kalmar, och Östergötlands län samt läns museerna i Jönköpings och Kalmar län. En kulturhistorisk bedömning är aldrig definitiv utan hela tiden föremål för omvärderingar. Bedömningen utgår

från såväl den enskilda kyrkobyggnadens värden som kyrkomiljöns i sin helhet, men också till värden i förhållande till andra kyrkobyggnader i stiftet och övriga landet. Inför varje planerad förändring skall tillstånd inhämtas från länsstyrelsen och varje ärende behandlas där från fall till fall. Den kulturhistoriska bedömningen utgör underlag för beslut om vilka åtgärder som kan vara berättigade till kyrkoantikvarisk ersättning.

### **Inventeringens uppläggning och rapport**

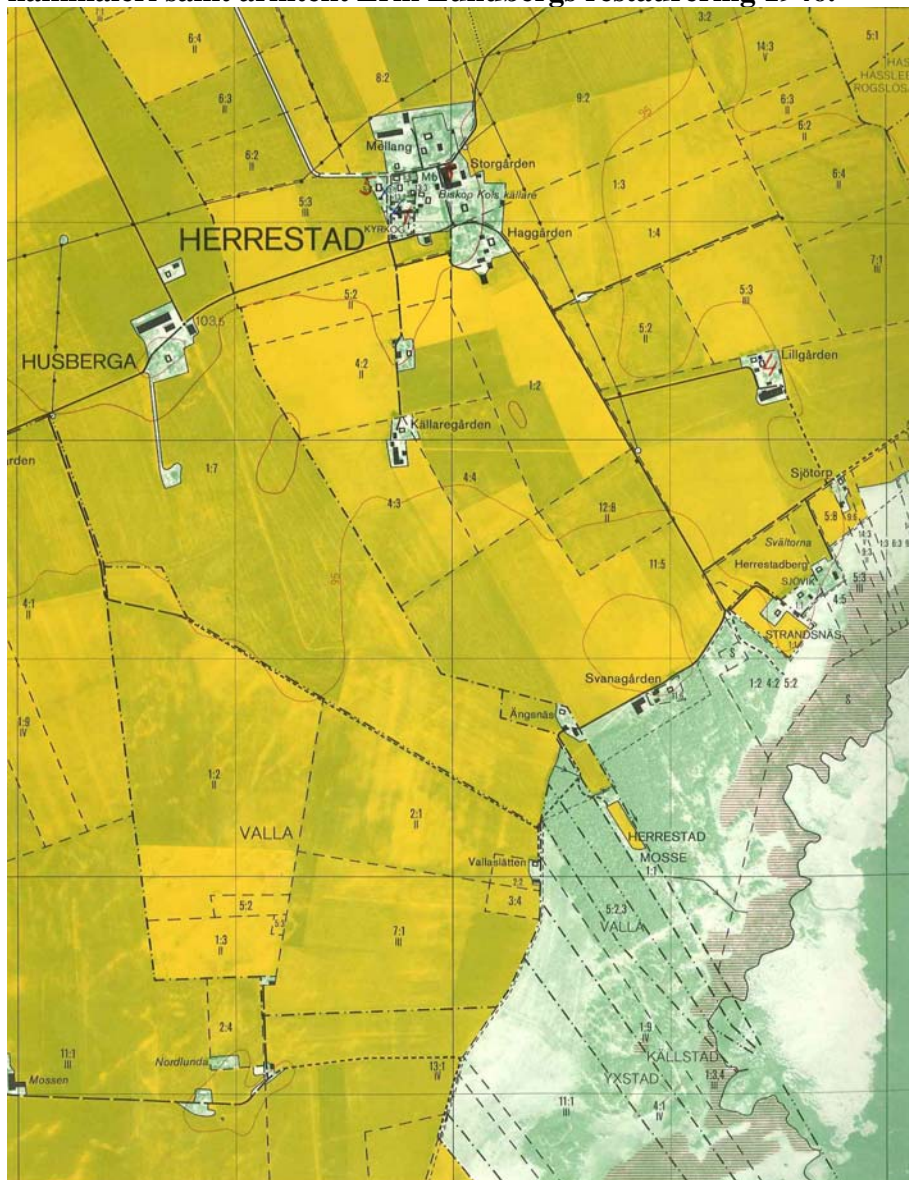
Rapporten består av en historik över kyrkobyggnaden, en beskrivning av exteriör och interiör, fotografier och en kulturhistorisk bedömning. Arbetet har varit uppdelat i en fältdel med inventering och fotografering samt en arkivgenomgång. De aktuella arkiv som gått igenom har främst varit läns museets topografiska arkiv och Antikvarisk-topografiska arkivet, Riksantikvarieämbetet i Stockholm. Uppgifter har vidare hämtats från aktuell litteratur däribland hembygds litteratur. I viss mån har lantmäteriets handlingar och kartor nyttjats. De i rapporten redovisade arkivuppgifterna utgör en sammanfattning av genomgångna arkiv och ska inte ses som en komplett beskrivning av händelser i kyrkobyggnadens historia. Arbetet inkluderar en omfattande fotodokumentation varav endast en mindre del är presenterad i denna rapport. Delar av inventeringsmaterialet görs tillgängligt via Kulturmiljövårdens bebyggelseregister, vilket är ett informationssystem som förvaltas av Riksantikvarieämbetet ([www.raa.se](http://www.raa.se)).

Fältarbetet, fotografering och rapportsammanställningen har utförts av antikvarie Anna Lindqvist vid Östergötlands läns museum. Rapporterna finns tillgängliga på Linköpings stift, Länsstyrelsen i Östergötlands län, Östergötlands läns museum samt på respektive kyrklig samfällighet

## HERRESTAD KYRKA

Vadstena Herrestad 16:1, Herrestad socken, Vadstena kommun, Dals härad, Linköpings stift, Östergötlands län och landskap.

Herrestad är en medeltida socken och omnämns 1208. Den första kyrkan på platsen har sannolikt varit av trä. Den nuvarande kyrkan är uppförd av kalksten under tidigt 1100-tal med rektangulärt långhus samt absidförsett kor och har en välbevarad romansk karaktär. Takstolen, varav stora delar har bevarats, har genom dendrokronologi daterats till  $1112 \pm 5$  år. Det gör kyrkan till den äldsta kyrkan i landet som daterats med hjälp av naturvetenskaplig metod. Under andra hälften av 1100-talet tillkom tornet, medan sakristian är senmedeltida. Samtliga tak, även tornets, består av spåntäckta sadeltak. Huvudingången är via tornet i väster, men spår efter igenmurade medeltida portaler finns på syd- och nordväggen samt på korets södra sida. Fönsterbågarna, som är spetsbågiga och tillverkade av gjutjärn, tillkom vid en renovering 1881. Interiören karakteriseras framför allt av det romanska kyrkorummet, 1400-talets valv och kalkmåleri samt arkitekt Erik Lundbergs restaurering 1946.



Utdrag ur Ekonomisk karta, 1982, blad 8E 4i Tåkern



Häradsekonomisk karta 1868-1877, Örberga

### Socknen

Herrestad är en medeltida socken och omnämns 1208 som *Haerastadhum*. Socken tillhör naturgeografiskt Vadstenaslätten. Det är en utpräglad jordbrukssocken, som gränsar mot Tåkern. Genom sjösänkningen 1842-43 erhöles mer brukbar mark. Socknens största gårdar har varit koncentrerade till byarna, däribland Herrestad.

### Kyrkomiljön



Herrestad kyrka är belägen ca 1 mil sydväst om Vadstena på en svag höjd nordöst om sjön Tåkern med vid utblick över slätten. Herrestad har varit en stor by och bestod vid tiden för laga skifte 1853 av omkring 20 gårdar. Byn har trots skiftena behållit en sammanhållen bykaraktär med en torgbildning, som finns redovisad på en storskifteskarta från 1767. På fastigheten Herrestad Källaregård finns en källarbyggnad, som är uppförd av sten och har daterats till 1200-talets början. Den kallas för Biskop Kols källare och är ett s k cellarium, dvs en välvd stenkällare med en träöverbyggnad. Byggnaden har dock satts i samband med ett dokument skrivet av biskop Lars. Det finns få profana medeltidsbyggnader bevarade och

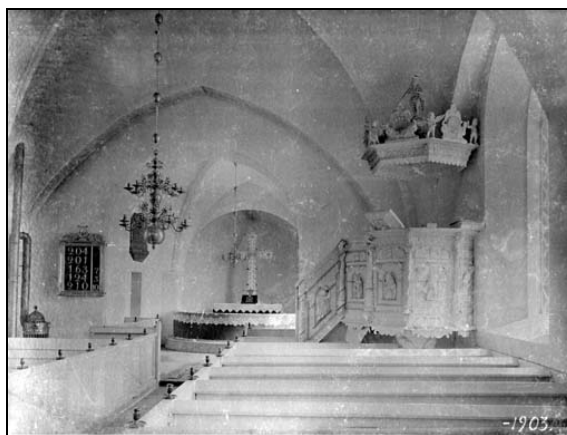
Biskop Kols källare är förklarad som byggnadsminne. I byns västra del finns flera skolbyggnader. En skola uppfördes 1928 och var gemensam för Herrestad och Källstad, den nedlades 1969 och är sedan 1980 församlingshem. Även byggnaderna på andra sidan vägen till kyrkan har utnyttjats för skoländamål. År 1868 grundades en av Sveriges tidigaste folkhögskolor i Herrestad Mellangård. Den flyttade dock redan efter fyra år till Lunnevad utanför Linköping, där den fortfarande drivs. Den flera prästgården är belägen vid Husberga en kilometer sydväst om kyrkan.

## Kyrkogården

Kyrkogården omgärdas av en stenmur med delvis medeltida ursprung. Huvudingången är på den västra sidan och flankeras av grindstolpar av kalksten. Grindarna är svartmålade smidesgrindar. Även i norr finns en ingång i muren mot Klockaregården. I kyrkogårdens sydvästra hörn uppfördes 1961 ett bårhus efter ritningar av ingenjör Erik Persson vid Johannes Dahls arkitektkontor i Tranås. Det har ett enkelt utförande med putsade fasader och spåntäckt tak.

Beskrivningen och historiken kompletteras efter avslutad kyrkogårdsinventering.

## Kyrkobyggnaden



*Herrestads kyrka 1903*

Vid Herrestads kyrka har påträffats fragment av tidigkristna gravmonument med runinskrift, så kallade eskilstunakistor. De påträffade gravmonumenten talar för att kyrkogården har gamla anor och ursprungligen fungerat tillsammans med en träkyrka, kanske redan under 1000-talet. Herrestad var vid den tiden en stormannagård och kungsgård sannolikt tillhörig den Stenkilska ätten. I den befintliga takstolskonstruktionen över långhuset ingår en skulpterad nockås av ek. Det har genom dendrokronologisk analys, d v s årsringsdatering, kunnat konstateras att eken började växa redan vid mitten av 800-talet. Detta antyder att nockåsen kan ha flyttats över från en äldre träkyrka, vilken sannolikt revs i samband med att en stenkyrka uppfördes. Den nuvarande kyrkan uppfördes under tidigt 1100-tal med långhus samt absidförsett kor och har en välbevarad romansk karaktär. Takstolen, varav stora delar har bevarats, har genom dendrokronologi daterats till  $1112 \pm 5$  år. Det gör kyrkan till den äldsta kyrkan i landet som daterats med hjälp av naturvetenskaplig metod. Kyrkan har ursprungligen haft öppen takstol och ovan valven finns fortfarande spår av ritsar i murarnas utdragna fogar samt svaga färgspår efter kalkmålningar. Kyrkan hade under medeltiden tre ingångar, vilka fortfarande är synliga i murverket. Långhuset har haft såväl syd- som nordportal och i koret har funnits en hög och mycket smal portal för prästen. I vapenhuset finns två dörrar med medeltida järnsmide bevarade. Dessa har sannolikt haft sin plats i syd- respektive korportalen.

Under andra hälften av 1100-talet tillkom tornet, medan sakristian är senmedeltida. Tornets byggnadshistoria är oklar. Det har eventuellt i ursprungligt utförande bestått av två våningar, som senare blivit påbyggt. Tornets nuvarande avslutning med sadeltak är en rekonstruktion från 1972. Kyrkan valvslogs, som många andra kyrkor i stiftet, i början av 1400-talet. Långhusets kryssvalv dekorerades med kalkmålningar med vegetativa ornament. Kyrkan försågs även i början av 1400-talet med ett altarskåp, som sannolikt tillverkades i den lybeckska ateljén i Vadstena.

I slutet av 1600-talet och i början av 1700-talet förändrades kyrkan åter. Fönsteröppningarna förstörades och kalkmåleriet överkalkades med vit färg. En predikstol anskaffades 1688 från Lars Gabrielsson i Vadstena, som även är upphovsman till predikstolarna i Strå, Ekeby och Söderköping. En ny altaruppsats tillverkades av Olof Wiström i Vadstena. Han återanvände mittenpartiet till 1400-talsaltarskåpet och gjorde en barockomfattning. Kyrkan fick en orgel som placerades på en nyuppförd läktare i väster. Läktaren dekorerades 1756 av målaremästaren Sven Gustavsson Stoltz i Vadstena. Orgeln överflyttade 1716 från Västra Tollstad kyrka och var ursprungligen byggd 1683 av mästare Georg Heim i Norrköping. Den äldre orgeln, sannolikt endast verket, ersattes av ett nytt, byggt 1766 av den kände orgelbyggaren Jonas Wistenius i Linköping.



Det fanns påtryckningar från domkapitlet i slutet av 1700-talet att Herrestad och Källstads kyrkor skulle rivras och en ny gemensam kyrka uppföras. Sockenborna motsatte sig förslagen och 1797 reparerades kyrkorna istället. Kyrkan finns avbildad 1807 på en teckning utförd av Johan Fredrik Kock. Den visar att större fönster redan är upptagna och att en dörröppning finns på tornets södra sida. Teckningen visar även det senmedeltida vapenhuset, som revs 1829. Vid flera tillfällen under 1800-talet renoveras och förbättrades kyrkan. De mest



omfattande renoveringarna utfördes 1829 och 1881. Vid det förra revs, som tidigare nämnts, vapenhuset, södra ingången murades igen och en ny huvudingång togs upp, som brukligt, på tornets västra sida. Innan ombyggnaden fungerade tornets bottenvåning som sockenmagasin.

I Östergötlands läns museums arkiv finns ritningar av byggmästarefamiljen Nyström. Abraham Nyström (1789-1849) var tillsammans med sönerna August (1814-1886) och Johan Robert (1817-1890) storbyggmästarna i Östergötland under 1800-talet. Mellan åren 1836 och 1851 stod de för sju nybyggen av kyrkor och nio kyrkoombyggnader samt talrika uppdrag gällande profan bebyggelse. Sönerna ansvarade dock bara för en total kyrkoentreprenad, Högbys kyrka. Troligen berodde det på att de redan var fullt uppbokade med profan bebyggelse och den omfattande restaureringen av Linköpings domkyrka. I deras bevarade ritningsarkiv finns detaljritningar från Herrestads kyrka på bl a en vindflöjel med årtal 1881 och ett kors, som tidigare pryddes altaret och som nu förvaras på tornvinden. Ett utkast visar även fasaden med ett förslag till en spetsig spira. Sannolikt var det någon av bröderna som var ansvarig för ombyggnaden 1881 och det har blivit en sammanblandning med arkitekt Axel Fredrik Nyström i Stockholm, som på flera ställen uppges som arkitekt till ombyggnaden. Kyrkans exteriör försågs med spritputs med slätputsade omfattningar, tornets avslutning höjdes något och försågs med trappstegsgavlar, takfallen försågs med plåt och takkupor. Fönsteröppningarna fick nya spetsbågiga gjutjärnsfönster, vilka fortfarande finns kvar. För att samma fönsterstorlek skulle få plats i korets södra vägg höjdes takfoten till en frontespis och takfallet belades med plåt.



Arkitekten, antikvarien och professorn Erik Lundberg (1895-1969) gjorde redan 1931 ett förslag till restaurering av Herrestads kyrka. Lundberg deltog vid den stora restaureringen av Vreta kloster 1915-1917, som leddes av den blivande riksantikvarien Sigurd Curman. Lundbergs förslag till Herrestads kyrka anslöt i hög grad till Curmans restaureringsprinciper. Hans senare restaureringar, som t ex i Åtvids gamla kyrka 1954-57 och i grannkyrkan Rogslösa 1958-59, påverkades i högre grad av hans egen personliga tolkning och den konstnärliga friheten i utformning av kyrkorummet. Restaureringen av Herrestads kyrka utfördes först 1946 men i princip efter det tidigare förslaget. Kalkmålningar togs fram, bänkar, altarring och läktarpelare målades i en kraftfull och fantasifull men ändå traditionell marmorering och träimitation där bänkarnas luckor fick ett ovanligt stiliserat blommotiv mot grön bakgrund. Mer radikala var nytillskotten som dopfunten och sockeln till den medeltida piätaskulpturen samt isärtagning av den 1703 ihopsatta altaruppsatsen, varvid en del placerades som omfattning runt ett nyutformat fönster i korets södra vägg. Kyrkan präglas fortfarande i hög grad av Erik Lundbergs renovering och interiören har under senare delen av 1900-talet i stort sett endast rengjorts.

I samband med Lundbergs inre renovering knackades även fasadernas spritputs från 1881 års renovering ner, däremot lät han den ombyggda tornavslutningen vara kvar. I slutet av 1960-talet blir det aktuellt att återställa tornets övre del och byggnadsingenjör Ture Jangvik skriver i sitt förslag; ”År 1946 genomfördes en av professor Erik Lundberg ledd restaurering som syftade till att så långt det var möjligt återställa kyrkan till ursprungligt skick eller i varje fall utplåna resultaten av tidigare förvanskningar. Så skedde också så när som på en detalj – tornets övre del.” Arbetet utfördes 1972 då tornets överbyggnad från 1881 avlägsnades och en ny takstol uppfördes som en rekonstruktion av tornets medeltida utseende.

### ***Exteriör beskrivning***



Kyrkan är uppförd av kalksten med rektangulärt långhus, smalare kor med absid, sakristia på norra sidan och torn i väster. Kalkstensmurarna är frilagda. Tornets andra våning är försett med lisener och en rundbågefris åt söder, väster och norr. De två övre våningarna har mer välhuggna hörnedjor. I väster på tornets gavelröste finns spår efter ett kors. På tornets södra sida ca en meter över marken finns spår i muren efter en igenmurad dörröppning, sannolikt den som avbildas på Kocks teckning 1807. I de övriga murarna finns spår efter igenmurade dörr- och fönsteröppningar, såsom syd- och nordportal samt en mycket smal korportal. De senare upptagna och förstörade spetsbågiga fönsteröppningarna är murade av tegel och utvändigt putsade. Sakristian är uppförd av gråsten med vita spritputsade fasader med släta omfattningar. Långhuset saknar sockel, medan tornet har en skråkantad överputsad sockel. Samtliga tak, även tornet, täcks av sadeltak som är belagda med spån. Hängrännor och stuprör är tillverkade i svartmålad galvaniserad plåt. Fönsterbågarna, som är spetsbågiga och tillverkade av gjutjärn, tillkom vid renoveringen 1881. Solbänkar av kalksten. I korets södra vägg finns sedan Erik Lundbergs renovering 1946 ett kvadratisk svartmålat träfönster med blyspröjs. Sakristian har ett äldre diagonalspröjsat träfönster i nygotik på den östra sidan. Tornets rundbågiga ljudgluggar är försedda med luckor med brunmålad liggande panel. Huvudingången är sedan 1829 placerad på tornets västsida. Portalen är mycket enkel och dörren består av en brunmålad pardörr med spegelindelning med kors i relief med överliggande gjutjärnsfönster. Som trappsten ligger en större kalkstenshäll. Till sakristian finns på västra sidan även en enkel rektangulär dörr med liggande profilerad panel, sannolikt

tillkommen 1946. Äldre uppgifter anger att absidens hammarband ska vara ornerat. Någon dekor eller ornering kunde dock inte urskiljas vid besiktningstillfället.

### ***Interiör beskrivning***



*Långhuset* är rektangulärt med golv av äldre kalkstenshällar samt gravhällar. I bänkkvarteren ligger ett lackat trägolv. Väggarna är putsade och avfärgade i brutet vitt. På södra och norra sidorna finns ristningar i murarna som markerar de igenmurade portalerna. Långhuset är valvslaget i två travéer med kryssvalv dekorerade med kalkmåleri med enkla bladslingor i rött, grått och svart. Bänkinredningen är sluten i två kvarter och ansluter mot ytterväggarna i såväl söder och norr som väster. De är sedan Erik Lundbergs renovering 1946 målade i en kraftig färgställning med gröna luckor med stiliserade blommotiv och ramverk i brun fantasifull träimitation. Bänkarnas insida är målade i en enkel träimitation. Predikstolen med tillhörande ljudtak och dörr är placerad i sydöstra hörnet. Den är tillverkad 1688 av Lars Gabrielsson i Vadstena och den mångkantiga korgen, ljudtaket och dörren, daterad 1688, pryds av vridna kolonner samt figurframställningar av Kristus och evangelisterna. Trappans underrede är senare tillkommet. I långhusets nordöstra del finns en dopplats med dopfunt av röd kalksten, utförd efter Erik Lundbergs ritningar 1946. Kyrkans medeltida dopfunt överläts 1908 till Historiska Museet i Stockholm. Erik Lundberg har även ritat tegelsockeln till den medeltida piëtaskulpturen. Fönsteröppningarna saknar innanfönster. I väster finns en rektangulär dörröppning mot vapenhuset med dubbla dörrblad klädda med en liggande profilerad panel. Panelen är sedan 1946 avlutad och behandlad med lack eller fernissa. Orgelläktaren i väster bärs upp av enkelt utformade kvadratiska pelare med avfasade hörn målade i en fantasifull brun marmorering. Undertaket är vitmålat med flera spår efter förändringar, sannolikt i samband med igensättande av sydportal och flyttning av läktartrappan. Läktarbarriären är rak med avfasade hörn. Den är försedd med stående

rektangulära speglar, som framställer Jesus och hans apostlar. Målningarna är utförda 1756 av målaremästare Sven Gustavsson Stoltz i Vadstena. En signatur, N Stoltz 1756, ska finnas i boken som S:t Tomas håller. Även under det tunt målade ramverket skymtar en text och årtalet 1756. Orgelläktaren når man via en trappa från vapenhuset. Läktargolvet är av trä och lackat och här finns varken gradänger eller fasta bänkar. Orgelfasaden härstammar, enligt *Sveriges kyrkorglar*, från Georg Heims orgel och är enligt Sten L Carlsson en av landets äldsta bevarade fasader med ljudande fasadpipor. Verket härstammar från 1967 och är byggt av Reinhard Kohlus i Vadstena. Fasaden som ligger i liv med läktarbarriären är marmorerad i blått och med krönande änglaffigurer.



*Koret* ligger ett steg högre än långhuset med ett äldre kalkstengolv med ilagda gravhällar. Väggarna liksom takets kryssvalv är vitputsade. I norr finns en rektangulär dörröppning till sakristian med en medeltida dörr av nitade järnplåtar. Över sakristiedörren finns en minnessten av kalksten över socknens kyrkoherde Per Lundborg (1738-1817). På södra väggen finns sedan Erik Lundbergs renovering 1946 ett rektangulärt ekfönster, som inramas av en altaruppsats tillverkad 1703 av mästare Olof Wiström i Vadstena. Det murade altaret med en slipad kalkstensskiva är medeltida. Altarskåpet, vars äldsta delar är från 1400-talet, rekonstruerades 1946 med bl a ny dörr. Altarringen är rund och ansluter mot ytterväggen i öster. Den består av en bred slät panel som är målad i samma bruna träimitation som bänkarna. Golvet innanför altarringen består av ett trägolv med smala lackade brädor. I övrigt finns en kopia av en medeltida biskopsstol i koret. Originalen finns sedan 1907 på Historiska museet i Stockholm.

*Sakristians* golv består av mycket breda lackade brädor. Väggarna liksom takets tunnvalv är vitputsade. I öster finns en gallerförsedd fönsteröppning, som saknar innanfönster. Under

fönstret finns ett medeltida murat altare och i väggen en liten nisch samt en sekundärt upphängd lucka till ett sakramentsskåp. I norr och söder finns ursprungliga väggfasta bänkar.

*Vapenhuset*, som är beläget i tornets bottenvåning, har ett golv med äldre kalkstenshällar. Väggarna är vitputsade och taket består av vitlaserade brädor. Den norra väggen är inklädd med panel av samma typ som taket med dörrar till el-central samt torntrappan. Långhusdörrens insida består av en avlutad, lackad plankstomme. Mot den norra väggen står två trädörrar med medeltida järnsmide lutade. De har sannolikt ursprungligen varit placerade i syd- respektive korportalen. I vapenhuset finns även påträffade fragment av tidigmedeltida gravmonument uppställda.

*Tornet* nås via en inbyggd trappa på vapenhusets norra vägg. Den första våningen är inredd med bokhyllor för författningssamlingen. Trägolvet är lackat, väggarna vitputsade och trätaket målat i en vitgrå ton. Mot öster finns en enkel gråmålad plåtbeklädd dörr till orgelläktaren. På motsatt sida finns överdelen till västportalens överliggande gjutjärnsfönster. Andra våningen har kalkstensmurar och obehandlat trägolv. I den östra muren finns en plåtdörr till långhusvinden. I muren syns långhusets ursprungliga västgavel. I utrymmet förvaras byggnadsdelar från 1881 års renovering, bl a det 1946 utbytta korfönstret. Tredje våningen har ett halvt bjälklag och däröver finns klockvåningen. Kyrkan har två klockor; storklockan omgjuten 1861 av Carl August Norling i Jönköping samt lillklockan gjuten 1680 hos Johan Meyer i Stockholm.

*Långhusvinden* nås via en plåtdörr från tornet. I söder och norr syns kalkstensmurarna med utdragna fogar med ritsar samt däröver putsfragment med svaga färgspår. Takstolarna är medeltida och i taket finns en profilerad nockås skuren i ek och sannolikt sekundärt placerad.



## KULTURHISTORISK BEDÖMNING

Kyrkan och kyrkogården utgör tillsammans med den stora kyrkbyns bevarade oskiftade karaktär, de f d skolbyggnaderna och Biskop Kols källare en ovanligt tät och väl sammanhållen kyrkomiljö som vittnar om kyrkplatsens historiska dimension.

### Kyrkogården

Den kulturhistoriska bedömningen kompletteras efter avslutad kyrkogårdsinventering.

### Kyrkobyggnaden

Herrestad kyrka tillhör de kyrkor i västra Östergötlands medeltida centralbygd, som troligen uppfördes på initiativ av stormannasläkterna i området. Dessa kyrkor utgör ett nationellt

kulturarv och att bevara kyrkobyggnaderna i sin nuvarande skepnad med den information de bär på är en viktig uppgift i arbetet med att förvalta de kulturhistoriska värdena.

Herrestad kyrka med sitt rektangulära långhus och smalare absidkor med släta kalkstensmurar och spår efter medeltida osmyckade portaler och fönsteröppningar är en typisk representant för de äldsta stenkyrkorna i landet. Kyrkan är även den äldsta kyrkan i landet som genom dendrokronologi fått en preciserad datering, 1112 ± 5 år. Till den medeltida byggnadsepoken hör även tornet och något senare sakristian. Stora delar av murverk och träkonstruktioner, härstammar från kyrkans första byggnadsperiod på 1110-talet och utgör en viktig kunskapskälla om medeltida byggnadsteknik. Över valven finns bl a en unik nockås, bevarade medeltida takstolar och fragment av kalkmålningar, vilka utgör ett mycket intressant och värdefullt forskningsmaterial.

Kyrkorummet präglas i hög grad av den medeltida byggnadsepoken med det romanska långhuset med absidkor och 1400-talets valv och kalkmålningar. De för det sena 1800-talet typiska gjutjärnsfönstren ger kyrkorummet ljus och rymd i enlighet med den tidens ideal. Erik Lundbergs restaurering 1946 har framförallt genom målningsbehandlingen gett kyrkorummet en sammanhållen karaktär. Hans restaurering har stora arkitektur- och restaureringshistoriska värden då de visar prov på en av hans tidigare gestaltningar. Kyrkan har även en rad medeltida inventarier och fast inredning med mycket stora konst- och kyrkohistoriska värden, som de medeltida järnsmidesdekorerade dörrarna, dörren till sakramentsskåpet, altaret, altarskåpet och även sakristians väggfasta bänkar och kopian av biskopsstolen. Målaremästare Sven G Stoltz målningar på läktarbarriären har tillsammans med orgelfasaden, predikstolen och altaruppsatsen ett regionalt intresse då de är utförda av länsanknutna mästare. Kyrkan är dessutom en av få som fortfarande har bänkkvarter som ansluter mot västväggen. Kyrkans kalkstensgolv med ett stort antal gravhällar har en ålderdomlig prägel.

### Sammanfattning

- Herrestad kyrka tillhör de kyrkor i västra Östergötlands medeltida centralbygd, som troligen uppfördes på initiativ av stormannasläkterna i området. Dessa kyrkor utgör ett nationellt kulturarv och att bevara kyrkobyggnaderna i sin nuvarande skepnad med den information de bär på är en viktig uppgift i arbetet med att förvalta de kulturhistoriska värdena.
- Kyrkan och kyrkogården utgör tillsammans med kyrkbyns bevarade oskiftade karaktär, där bl a Biskop Kols källare från 1200-talet ingår, en ovanligt tät och väl sammanhållen kyrkomiljö som vittnar om kyrkplatsens historiska dimension.
- Kyrkan med dess medeltida karaktär och konstruktion är en särdeles god representant för den medeltida absidkyrkan.
- Interiören med sitt ålderdomliga kalkstensgolv, valv och kalkmålningar tillsammans med inventarier och fast inredning av mycket hög konstnärlig kvalitet ger ett kyrkorum med stora kulturhistoriska värden.
- Arkitekt Erik Lundbergs restaurering från 1946 har stora arkitektur- och restaureringshistoriska värden då den representerar en av hans tidiga gestaltningar av kyrkorum.



## HÄNDELSELISTA

Förteckningen gör inga anspråk på att vara komplett. Den bygger enbart på nedan redovisade källor och kan i framtiden komma att revideras.

- 1000-1099 Nybyggnad – Kyrka av trä. (BR)
- 1100-1120 Nybyggnad – Kyrka av kalksten med rektangulärt långhus med smalare absidkor. Daterad till 1112 enligt dendrokronologisk undersökning på 1990-talet av bjälkar i långhusets takkonstruktion. (BR)
- 1100-1199 Ändring, interiör, murarna slätputsades. (RB)
- 1100-1199 Specifika inventarier – biskopsstol, såldes till Historiska museet 1907. (RB)
- 1100-1250 Arkitekturbunden utsmyckning – långhusets östmur försågs med kalkmåleri, endast fragment kvarstår. (RB)
- 1150-1199 Nybyggnad – Torn av kalksten tillbyggdes vid långhusets västra gavel, ombyggdes på 1200-talet. (BR)
- 1200-1299 Specifika inventarier – dopfunt av kalksten, överläts 1908 till Historiska Museet, Stockholm. (Ömd)
- 1300-1499 Nybyggnad – Sakristia av sten i norr. (BR)
- 1350-1522 Nybyggnad – Vapenhus i söder med östaltare, revs 1829. (BR)
- 1400-1424 Specifika inventarier – altarskåp tillverkat i den lybska verkstaden i Vadstena, omgjordes 1703. Figurerna är bevarade, delvis nygjort skåp 1946. (BR)
- 1400-1499 Ändring – Valvslagning. Kryssvalv i långhus och kor. (BR)
- 1400-1499 Arkitekturbunden utsmyckning – kalkmålningar. (BR)

- 1680 Specifika inventarier – lillklocka gjuten hos Johan Meyer, Stockholm. (RB)
- 1683 Fast inredning – Orgel, byggd av mästern Georg Heim, Norrköping, för Västra Tollstad kyrka, överflyttad till Herrestad 1716, nytt verk 1766. (RB)
- 1688 Fast inredning – Predikstol, tillverkad av Lars Gabrielsson, Vadstena. (BR)
- 1700-1750 Ändring – ombyggnad, fönstren utvidgades. (SvB)
- 1700-1799 Ändring – ombyggnad, ett större fönster togs upp på norra fasaden och den norra portalen igenmurades. (BR)
- 1702 Ändring – arkitekturbunden utsmyckning – kalkmålerier överkalkades, framtog 1946. (RB)
- 1703-1706 Specifika inventarier – altarpupp, tillverkad av Olof Wiström med återanvändning av det medeltida altarskåpets mittparti som inmålades. Återförändrat 1931 och 1946. (SP)
- 1716 Fast inredning – Orgelläktare uppfördes, dekorerades 1756. (BR)
- 1716 Fast inredning – Orgel övertogs från Västra Tollstad kyrka, ursprungligen tillverkad 1683 av mästern Georg Heim, Norrköping, ersattes av en ny 1766. (RB)
- 1745-1747 Reparationer, interiört, interiören ommålades av mästern Jöns Rosenblad. (SvB)
- 1756 Arkitekturbunden utsmyckning – läktaren från 1716 målades av S Gustavsson Stoltz, Vadstena. (BR)
- 1757 Specifika inventarier – storklockan omgjuten av Elias Fries, Jönköping, även 1786 och 1861. (RB)
- 1766 Ändring - fast inredning, det äldre orgelverket ersattes av ett nytt, byggt av Jonas Wistenius, Linköping, reparerades 1823, 1851 och ersattes av ett nytt verk 1923. (RB)
- 1767 Fast inredning – orgelfasaden målades och förgylldes av Bromander, Vadstena, eller förfärdigades av mästern Trencher (RB, SP)
- 1772 Ändring – fast inredning – predikstolen ommålades och förgylldes. (Inv 1829 – ATA)
- 1786 Specifika inventarier – storklockan omgjuten av Elias Fries, Jönköping, även 1757 och 1861. (RB)
- 1797 Reparation - kyrkan rappades och vitmenades in- och utvändigt, taket omlades med nytt spån. (AR)
- 1800-1850 Fast inredning – ny bänkinredning och altarring. (ATA)



- 1805      Ändring – ombyggnad, en liten läktare på norra sidan borttogs och fönstren upphöggs och utvidgades. (Inv 1829 – ATA)
- 1829      Ändring – ombyggnad, exteriör, en ny ingång togs upp tornets västgaveln, sydportalen sattes igen och ersattes av ett fönster och det troligen senmedeltida vapenhuset revs. (BR)
- 1850-1899      Teknisk installation – kamin vid långhusets nordvästra sida. (ÖLM)
- 1851      Ändring – ombyggnad, kyrkan ommålades och en ny altardisk uppsattes. (SvB)
- 1861      Specifika inventarier – storklockan omgjuten av Carl August Norling, Jönköping, tidigare omgjuten 1757 och 1786. (RB)
- 1881      Ändring – ombyggnad, exteriör, fasaderna spritputsades, torngavlarna höjdes och fick nya krön, tornet och koret belades med plåt, nya gjutjärnsfönster. Arkitekt Axel Fredrik Nyström eller byggmästarna August och Johan Robert Nyström. (ÖLM)
- 1881      Ändring – ombyggnad, interiör, tornets tunnvalv ersattes av träbjälklag ny trappa från vapenhuset till torn och läktare. (RB, K)
- 1908      Ändring – specifika inventarier – den medeltida dopfunten överläts till Historiska Museet, Stockholm. (Ömd)
- 1923      Ändring – fast inredning, orgelverket från 1766 ersattes med ett nytt verk, tillverkat av A Mårtensson, ersattes av ett nytt verk 1967. (RB)
- 1930      Restaurering – specifika inventarier – predikstol och altarprydnad restaurerades. Predikstolens övermålning borttogs och originalfärgsättningen framtog och påbättrades. Altarprydnaden placerades i koret och ersatte ett kors från 1881, ritat av bröderna Nyström. Altaruppsatsen fick dock inte plats ovanpå altarbordet som vid något tillfälle påmurats ca 15 cm, en provisorisk lösning gjordes. Konservator Sven Sundbaum, Linköping. (ATA)
- 1931      Restaureringsförslag upprättat av arkitekt Erik Lundberg, Stockholm, utfört 1946. (ATA)
- 1946      Restaurering, exteriör, putsen från 1881 knackades ner, gjutjärnsfönstret på korets södra sida ersattes av ett nytt fönster. Arkitekt Erik Lundberg, Stockholm. (BR, ATA)
- 1946      Restaurering, interiör, gravhällar som tidigare stod uppställda på kyrkogården placerades i korgolvet, bänkarna ny- eller omgjordes, målningar av bänkluckorna efter Erik Lundbergs anvisningar, orgelns vita övermålning borttogs och den ursprungliga färgsättningen framtog, Stoltz målningar på läktarbarriären rengjordes. Läktarpelarna gjordes om (skalades av), dörren till vapenhuset avlutades. Två medeltida dörrar och ett antal fragment från eskilstunakistor placerades i vapenhuset. (ÖC 1946-12-06)
- 1946      Ändring – arkitekturbunden utsmyckning, kalkmåleriet i långhuset framtog. Konservator Bertil Bengtsson. (RB)

- 1946 Fast inredning – ny altarring och bänkinredning, tillverkad hos Casell, Vadstena efter ritningar av arkitekt Erik Lundberg. (SP)
- 1946 Ändring – specifika inventarier – ett nytt altarskåp tillverkades till de senmedeltida altarfigurerna och altaruppsatsen från 1600-talet placerades som ram runt ett nytt fönster på södra kormuren.. (BR)
- 1946 Specifika inventarier – dopfont av röd kalksten från Borghamn. Arkitekt Erik Lundberg. (RB)
- 1946 Teknisk installation – elektrisk uppvärmning och belysning. (ATA)
- 1950 Ändring – ombyggnad, exteriör, spritputsen från 1881 nedknackades, korets södra vägg återställdes, ett fönster i absidens södra mur sattes igen och en drakslinga upptäcktes på absidens hammarband. Korets och sakristians plåttak omlades med spån och långhusets spåntak lagades. Arkitekt Erik Lundberg, byggmästare Evald Hedman, Nyköping. (ÖC 1950-03-15)
- 1967 Ändring – fast inredning, orgelverket från 1923 ersattes av ett nytt orgelverk, byggt av Reihard Kohlus, Vadstena. (BR)
- 1972 Ändring – ombyggnad, exteriör, tornets gavelkrön från 1881 avlägsnades. Byggnadsingenjör Ture Jangvik, K-konsult, Linköping. (BR, ATA)
- 1991 Renovering, interiör, rengöring av väggar och tak, konserveringsåtgärder på kalkmåleri och vissa inventarier. Konservator Sten Peterson. (SP)
- 1991 Teknisk installation – nya bänkvärmare och radiatorer. (ATA)
- 1999 Vård/underhåll, exteriör, sakristietaket och långhusets norra takfall omlades med spån tillverkat av Ivan Johansson, Trehörna. Byggmästare Arne Ekdahl, Sjögestad. (ATA)
- 1999 Teknisk installation – nya elinstallationer. (ATA)
- 2005 Kulturhistorisk inventering av kyrkan och kyrkomiljön, utförd av Östergötlands länsmuseum på uppdrag av Linköpings stift.

### Förkortningar

AR - Ridderstad, Anton, Historiskt, Geografiskt och Statistiskt lexikon öfver Östergötland, A-N, Norrköping 1877.

ATA – Antikvarisk-topografiskt arkiv, Riksantikvarieämbetet

BR – Bebyggelseregistret - kulturhistorisk bebyggelseinformation, Riksantikvarieämbetet; [www.bebyggelseregistret.raa.se](http://www.bebyggelseregistret.raa.se)

K - Kyrkan

RB – Boström, Ragnhild, Eriksson, Jan, Herrestad kyrka. Linköpings stifts kyrkor. 2:a upplagan. 1992.

SvB – Sveriges Bebyggelse, Östergötlands län, del V, Uddevalla 1948

SP – Sten Petersons konserveringsrapport.

ÖC – Östgöta Correspondenten

ÖLM – Östergötlands länsmuseums topografiska arkiv

Ömd – Ullén, Marian & Ljungstedt, Sune, Östergötlands medeltida dopfontar. Studier till Sveriges Kyrkor 2003.

## **BEFINTLIGA SKYDDSFORMER**

Kyrkan och kyrkogården är skyddade enligt Lagen om kulturminnen 4 kap. Herrestad, K9, är utvärderad som kulturhistorisk värdefull miljö i kulturminnesprogrammet för Östergötland, utgivet av länsstyrelsen i Östergötlands län 1983. Biskop Kols källare är sedan 1980-02-29 förklarad som byggnadsminne.

## **KÄLLOR**

Antikvarisk-topografiska arkivet (ATA), Riksantikvarieämbetet  
Bebyggelseregistret - kulturhistorisk bebyggelseinformation, Riksantikvarieämbetet;  
[www.bebyggelseregistret.raa.se](http://www.bebyggelseregistret.raa.se)  
Bonnier, Ann Catherine, Kyrkorna i Dals härad. Några av landets äldsta kyrkor. Ingår i Kyrka i Bruk, Meddelande från Östergötlands länsmuseum 1996.  
Carlsson, Sten L, Sveriges kyrkoglar, Lund 1973.  
Ridderstad, Anton, Historiskt, Geografiskt och Statistiskt lexikon öfver Östergötland, A-N, Norrköping 1877.  
Sveriges Bebyggelse, Östergötlands län, del V, Uddevalla 1948  
Östergötland, landskapets kyrkor. Red. Ingrid Sjöström och Marian Ullén.  
Forskningsprojektet Sockenkyrkorna. Kulturarv och bebyggelsehistoria.  
Riksantikvarieämbetet 2004.  
Östergötlands läns kalender 1872.  
Östergötlands länsMuseums arkiv

## **Övriga inventeringar**

Sedan 2002 pågående inventering av kyrkogårdar/begravningsplatser i Östergötlands län, utförs av Östergötlands länsmuseum.  
Bogårdsmurar i Linköpings stift, Östergötlands län, Grenberger Byggnadsrestaureringskontor 2004.  
Prästgårdsinventeringen i Östergötlands län, utförd av Östergötlands länsmuseum 1978.

## **Kartor**

Häradsekonomisk karta 1868-1877, Örberga  
Ekonomisk karta, 1948 och 1982, blad 8E 4i Tåkern