

# Verksamhetsberättelse 2015

– *begravnings- och serviceverksamheten*



## Innehåll

<b>Verksamhetsberättelse 2015 – begravnings- och serviceverksamheten</b> .....	1
Begravningsverksamheten .....	3
Begravningsombud .....	3
Utskott för begravnings- och serviceverksamhet .....	3
Begravningsavgift, ekonomisk plan samt budget .....	4
Tjänster som ingår i begravningsverksamheten och finansieras med begravningsavgift.....	4
Kansli, begravningsplatser, serviceverksamhet och krematorium .....	4
Kansli .....	5
Begravningsplatser .....	6
Serviceverksamhet, inklusive statistik .....	11
Krematorium .....	12
Statistik 2015 Begravningsverksamhet .....	14
Ekonomi, uppföljning 2015 .....	16



### ***Putslagning av Skogssalen.***

*Ett av begravningsutskottets uppdrag är att ”tillhandahålla lokal för begravningsceremoni utan religiösa symboler”.*

FASTSTÄLLD  
2016-05-03

### Begravningsverksamheten

Trossamfundet Svenska kyrkan är idag, med få undantag, huvudman för förvaltningen av begravningsverksamheten inklusive de allmänna begravningsplatserna i landet. Förvaltningen regleras av lagstiftning som Begravningslagen och -förordningen, Kulturminneslagen, Förvaltningslagen, Kyrkoordningen etc.

I enlighet med delegations- och attestplan (senast uppdaterad 2015-12-02) har begravningsutskottet tillsammans med personal och samarbetspartners genomfört den verksamhet som redovisas i denna verksamhetsberättelse.

#### *Begravningsombud*

När en församling eller ett pastorat är huvudman för begravningsverksamheten ska länsstyrelsen förordna ett eller flera begravningsombud att granska hur församlingen tar till vara de personers intressen som inte tillhör Svenska kyrkan. Ombudets arbetsuppgifter och ansvar regleras i Begravningslagen 10 kap. §§ 1-7. **Observera att begravningsombudets årsberättelse färdigställs i maj månad och publiceras då på begravningsverksamhetens hemsida.**

Länsstyrelsen Kalmar län har efter samråd med Kalmar kommun förordnat Kerstin Edvinsson att vara begravningsombud i Domkyrkoförsamlingen, S:t Johannes, Heliga Korsets, S:ta Birgitta och Två Systrars församlingar (dvs Kalmar pastorat).

#### *Utskott för begravnings- och serviceverksamhet*

Utskottet är det organ som i huvudsak bereder och i vissa fall beslutar i ärenden som rör begravningsverksamheten. Beslutsbefogenheter regleras i kyrkorådets beslut om delegering samt i övriga styrdokument som kyrkorådet fastställer. Ordinarie föredragande och sekreterare är chefen för begravningsverksamheten (sekreterarskapet är delvis vidaredelegerat till administrativa assistenten). Utskottets uppgifter är att hantera begravningsverksamheten och fullgöra myndighetsutövning inom pastoratet enligt särskild delegationsordning, ge råd och stöd i frågor om begravningsverksamheten samt att hantera krematorieverksamheten.

#### *Ordinarie ledamöter:*

Gunnar Thorbert, ordförande  
Gunvor Arén, vice ordförande  
Britt-Marie Hammarskiöld  
Leif Sverkersson  
Lars Björk

#### *Ersättare:*

Doris Johansson  
Elin Brodin  
Carina Stavervik

Kerstin Edvinsson (*begravningsombud*)  
deltar i utskottets sammanträden.

Utskottet har under året haft fem sammanträden.



*I regn och rusk hade begravnings- och fastighetsutskotten ett gemensamt möte den fjärde maj, inklusive vandring på Södra kyrkogården. På bilden demonstrerar arbetsledare Ove Nilsson "gravstenssäkerhet".*

FASTSTÄLLD  
2016-05-03*Begravningsavgift, ekonomisk plan samt budget*

Begravningsverksamheten finansieras av begravningsavgiften som betalas av alla skattepliktiga oavsett samfundstillhörighet. Avgiften var i Kalmar pastorat 0,27% av den kommunalt beskattningsbara förvärvsinkomsten under 2014.

Begravningsavgiften ska enligt Begravningslagen 9 kap.§ 4 grundas på en särredovisning av begravningsverksamhetens intäkter och kostnader.

Budget för år 2015, samt ekonomisk plan för perioden 2016 – 2017, beslutades av Kyrkofullmäktige 2015-11-03 (§ 25).

*Tjänster som ingår i begravningsverksamheten och finansieras med begravningsavgift*

- Gravplats eller motsvarande under en tid av 25 år.
- Gravsättning inklusive gravöppning, återfyllning och iordningsställande efter öppnande av grav.
- Transporter från det huvudmannen övertagit ansvaret för stoftet till dess att gravsättning har skett, med undantag av transport för gravsättning utanför huvudmannens område, om inte transporten beror på avtal om tillhandahållande av särskilda gravplatser.
- Kremering.
- Lokal för förvaring och visning av stoftet.
- Lokal för begravningsceremoni utan religiösa symboler.

**Kansli, begravningsplatser, serviceverksamhet och krematorium**

Begravningsverksamhetens kansli är bemannat med en begravningschef (60%) och tre assistenter. På begravningsplatserna arbetar en arbetsledare, en trädgårdsingenjör, nio åretruntanställda begravningsplatsarbetare och tretton säsongsanställda. Krematoriets bemanning består av en krematorietekniker samt tre krematorievaktmästare varav en säsongsanställd.

Begravningsplatserna omfattar en sammantagen yta av omkring 22 ha och till detta kommer ett mindre antal ekonomibygnader och krematorium samt lokal för begravningsceremonier utan religiösa symboler.



*Tjugofem medarbetare sköter Kalmars begravningsplatser, på bilden syns personalen på Södra kyrkogården.*

### *Kansli*

Enligt delegations- och attestplanen ansvarar begravningsutskottet för att pastoratet fullgör ett antal administrativa åtaganden och dessa genomförs av kansliet.

Kansliet *upprättar gravkarta och håller den aktuell samt för gravbok / gravregister*. År 2015 registrerades 444 gravsättningar inom Kalmar pastorat. I samband med gravsättningarna ansvarar kansliet för transporter (inom förvaltningsområdet) från det att stoftet lämnats i lokal för förvaring och visning till dess att gravsättning har skett. Kansliet kontrollerar även om gravplats kan beredas icke folkbokförda inom förvaltningsområdet. Av de gravsatta i Kalmar pastorat var 103 folkbokförda utanför pastoratet.

Övriga administrativa uppgifter som genomförs av kansliet är:

- svara för myndighetsutövning enligt begravningslagen i frågor om gravsättning av stoft och aska, flyttning av stoft eller aska, gravrätt och gravanordningar,
- vid förnyelse av gravrätt föreslå tid för upplåtelse samt taxa för förnyad upplåtelse,<sup>1</sup>
- upprätta arkivförteckning enligt 6 § arkivlagen (1990:782),
- medge anstånd med gravsättning av aska om det finns särskilda skäl.

I kansliets uppgifter ingår att verkställa begravningsverksamhetens byggnadsverksamhet inklusive planering, projektering och upphandling avseende såväl ny-, om- och tillbyggnader. År 2015 genomfördes den första etappen av renoveringen av Gamla kyrkogårdens mur.



*Före*



*Efter*

Begravningsverksamheten är enligt begravningslagen skyldig att *medla vid tvister om en avlidne ska kremeras eller ej, och var den avlidne ska gravsättas*. Medlingen sker genom samtal med de anhöriga som tvistar. Om man inte kommer överens, hänskjuts tvisten till länsstyrelsen för beslut. År 2015 hänsköts inga medlingsärenden från Kalmar pastorat till Länsstyrelsen i Östergötland.

---

<sup>1</sup> År 2015 är taxan 0 kr.

## Begravningsplatser



### Planering för utvidgning av Norra begravningsplatsen..

*I begravningsutskottets uppdrag ingår att "anlägga, vårda och underhålla de allmänna begravningsplatserna" samt att "tillhandha tillräckligt antal gravplatser av allmänt förekommande slag."*



*Med hjälp av landskapsarkitekt Stina Blomqvist (Tengboms) har begravningsverksamheten tagit fram en strukturplan för en eventuellt kommande utvidgning av Norra begravningsplatsen. Det mest "omedelbara" behovet är att utvidga det muslimska gravkvarteret. Under hela året pågick diskussioner med Kalmar kommun om köp av mark. Köpet är ännu inte genomfört.*



*Möte vid det muslimska gravkvarteret. Kerstin Edvinsson (begravningsombud) och Nasim Malik (företrädare för de muslimska församlingarna) diskuterar. Begravningsverksamheten ska "tillhandahålla särskilda gravplatser för dem som inte tillhör något kristet trossamfund."*



*Thujahäckarna på Norra begravningsplatsen formklipps med stor noggrannhet. Uppdraget är att "hålla begravningsplatserna i ordnat och värdigt skick".*



*Verksamhetens senaste tillskott avseende batteridrivna stora och små maskiner  
(på bilden syns även Mikael Franzén).*

*Det ingår i miljöarbete att vara uppdaterad på de senaste grönytemaskinerna på marknaden. I utskottets ansvar ingår att ”anskaffa och underhålla maskiner och inventarier som krävs för verksamheten”.*



*Kalmar begravningsplatser tar emot  
många studiebesök p g a miljöarbetet.  
Att ”tillse att verksamheten bedrivs enligt  
gällande miljöföreskrifter” är en viktig  
del av utskottets uppdrag.*





*På Södra kyrkogården har en äldre gravplats konverterats till en askgravplats.*

*För att begravningsplatsen inte ska förlora sin karaktär, från olika tidsepoker, rekommenderas att gravstenarna ska stå kvar på gravplatserna när de återlämnats. I begravningsutskottets uppdrag ingår att ”ansvara för bevarandet och underhållet av kulturmiljöerna på kyrkogårdar och begravningsplatser i enlighet med kulturminneslagen samt upprätta vård- och underhållsplaner och regelbundet revidera dessa”. Uppdraget innebär även att ”utforma föreskrifter om gravvårdars utformning som är nödvändiga för att tillgodose en god kultur på begravningsplatsen”.*



*Gamla kyrkogårdens gravhällar inramas av skyddande grus och restaureras. På bilderna syns Berne Gustafsson (kyrkogårdsarbetare) och Svante Nilsson (konservator, Prolithos).*



*Kalmar begravningsplatser är öppna för alla och fyller en funktion som gröna oaser i staden Kalmar.*

*Kyrkogårdsteater för nionde året på Kalmar begravningsplatser, detta gör att besökarna lär känna stans begravningsplatser, så att de har en naturlig plats i samhället.*



*Arbetet med säkerhetsbeskärning av träd på Södra kyrkogården har pågått under 2015.*

*Serviceverksamhet, inklusive statistik*

Serviceverksamhet är en del av att förvalta begravningsplatserna. Enligt regeringen ska kostnader för äldre skötselåtaganden som inte täcks av fonderade medel betraktas som driftkostnader i begravningsverksamheten och får därmed finansieras av begravningsavgiften. Kostnader för gravplatsskötselåtaganden slutna i avtal efter 1 januari 2000 får däremot inte finansieras med intäkter från begravningsavgiften. Sådana skötselåtaganden rubriceras som serviceverksamhet.

Enligt delegations- och attestplanen ansvarar begravningsutskottet för att pastoratet fullgör gravskötselåtaganden.



*Service är mitt uppdrag! Kyrkogårdsmedarbetaren Lars-Göran Pettersson i aktion.*

*2015 statistik:*

Gravplatser totalt:  $\approx 14.750$

Skötselgravar:  $\approx 6.050$

(varav) Flerårsskötselavtal:  $\approx 1.000$

(varav) Löpande skötselavtal  $\approx 1.350$

Vårblommor:  $\approx 22.000$

Sommarblommor:  $\approx 22.000$

Höstplantering:  $\approx 800$

Granriskransar:  $\approx 380$

År 2015 återlämnades 103 gravplatser till förvaltningen.

### *Krematorium*



*Kalmars första kapellkrematorium invigdes i december 1935. Detta ersattes av Heliga korsets kapell och krematorium som invigdes 1963. År 2014 återinvigdes krematoriet efter en större om- och tillbyggnad. Byggnaden har efter- och garantibesiktigats hösten 2015.*

*På bilden syns besiktningsman Johnny Turesson (WSP) som med sitt vakande öga avslöjar fönsterbågens bristande lack.*



### *Avskedsrummet*

*En av utskottets uppgifter är att ”tillhandahålla lokal för förvaring och visning av stoft”. Avskedsrummet har 2015 försetts med gardiner som begränsar insynen.*

## Miljö

Krematorieverksamhet är tillståndspliktig och prövas av **miljöprövningsdelegationen**.

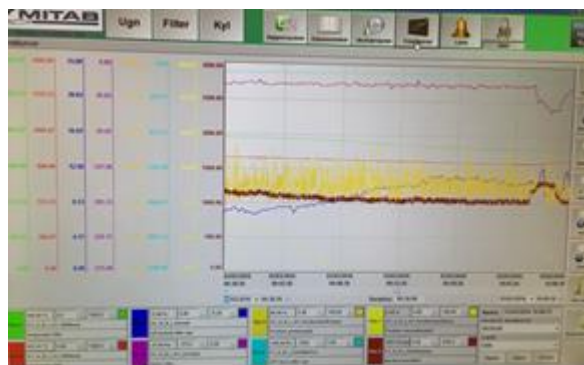
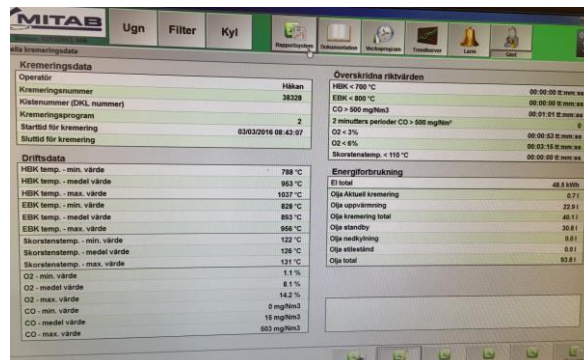
*Biodiesel, RME, används i krematoriet.*

*Miljöbalken är tillämplig på krematorier.*

*Rökgasernas renas med avseende på kolväten, kvicksilver (amalgam), dioxiner och formalin (balsameringsvätska).*

*Begravningsutskottet ska ”tillse att verksamheten bedrivs enligt gällande miljöföreskrifter”.*

*Kyrkorådet fattade den 8 september 2015 (§56) beslut om en miljöskyddsorganisation för krematorieverksamheten. Reningsprocesserna övervakas kontinuerligt.*



*I utskottets, och därmed personalens, uppgifter ingår att ”utfärda ordningsföreskrifter för verksamheten inom krematoriet” samt att ”föra krematoriejournal”.*

*På bilden syns krematorieföreståndaren Natalie Jäderlund och krematorievaktmästaren Göran Svensson betrakta resultatet av årets ommurning av ugnens botten.*

**Statistik 2015 Begravningsverksamhet***(Siffror inom parentes avser 2014.)*

Avlidna folkbokförda i Kalmar: 421 (363).

Det totala antalet kremationer som 2015 utfördes på Kalmar krematorium var 1.109 (1028) (inklusive 38 (34) fosterkremationer).

<i>Församlingsbo</i>	<i>Ej församlingsbo</i>	<i>Ej folkbokf.</i>	<i>Fosterkremationer</i>
375 (301)	690 (688)	6 (5)	38 (34)

Antalet direktkremationer var 99 (77) samt ytterligare 16 (13) som är registrerade som akt med urna. (Av dessa akter var 7 i Svenska kyrkans ordning och 9 i annan ordning.)

Gravsättning i minneslund	<i>Församlingsbo</i>	<i>Ej församlingsbo</i>	<i>Ej folkbokf.</i>	<i>Foster</i>
Skogskyrkogårdens minneslund	116 (90)	35 (31)	1 (-)	29 (21)
Nya Minneslundens Skogskyrkogården	12 (6 <sup>a/</sup> )	5 (3)	1 (-)	- (-)
S:a kyrkogårdens minneslund	49 (54)	11 (11)	- (-)	1 (1)
Summa	177 (150)	51 (45)	2 (-)	30 (22)

<sup>a/</sup> inklusive en (1) kista.

Gravsättning	<i>Skogs- kyrkogården</i>	<i>Norra kyrkogården</i>	<i>Södra kyrkogården</i>	<i>Muslimska begravn.pl.</i>	<i>Mosaiska begravn.pl.</i>
Kistgravsättningar	22 (15)	2 (4)	5 (8)	9 (9)	- (-)
Urngavsättningar	93 (119)	13 (16)	39 (36)	- (-)	1 (-)

Totalt antal kistgravsättningar: 38 (36)

Totalt antal urngravsättningar: 146 (171)

Av de totalt 184 (207) kist- och urngravsättningarna var 129 (137) gravsatta folkbokförda inom Kalmar pastorat, 52 (68) var folkbokförda utanför pastoratet och 3 (2) var ej folkbokförda.

35% (30%) av totalt antal kremerade var folkbokförda i Kalmar pastorat.

47% (49,5%) av kremerade som var folkbokförda i Kalmar pastorat är gravsatta i minneslund.

89% (83%) av de avlidna som var folkbokförda i Kalmar pastorat är kremerade.

FASTSTÄLLD  
2016-05-03

<b>Statistik</b>	<b>1993</b>	<b>2010</b>	<b>2011</b>	<b>2012</b>	<b>2013</b>	<b>2014</b>	<b>2015</b>
<b>Verksamhet</b>							
Avlidna	409	370	380	434	409	363	421
<b>Upplåtna kistgravplatser</b>							
Antal kistgravplatser	37	18	29	17	35	28	29
<b>Upplåtna urngravplatser</b>							
Antal urngravplatser	56	35	44	48	41	56	32
<b>Summa</b>	<b>93</b>	<b>53</b>	<b>73</b>	<b>65</b>	<b>76</b>	<b>84</b>	<b>61</b>
<b>Avskedsцерemonier</b>							
Avsked annan ordn.	-	43	53	51	65	70	72
<b>Direktkremation</b>	-	51	72	77	88	77+13	96+16
<b>Kistgravsättning</b>	56	38	44	43	50	36	38
<b>Urngavsättningar</b>	251	143	159	161	159	171	146
<b>Gravsättningar i minneslund</b>	129	193	224	262	246	195	230
<b>Kremationer</b>							
Församlingsbor	359	313	312	373	339	301	375
Icke församlingsbo	405	694	774	734	659	688	690+6
<b>Summa</b>	<b>754</b>	<b>1097</b>	<b>1086</b>	<b>1107</b>	<b>998</b>	<b>1028</b>	<b>1071</b>
<b>Andel kremerade i % av avlidna</b>	88	85	83	86	83	83	89
<b>Andel kremerade församlingsbor av totala antalet kremerade i %</b>	48	30	29	34	35	30	35
<b>Andel kremerade ick församlingsbor av totala antalet kremerade</b>	52	70	71	66	65	70	65

## Ekonomi, uppföljning 2015

<b>Begravningsverksamheten</b>				
	<i>tkr</i>	<b>Utfall 2014</b>	<b>Budget 2015</b>	<b>Utfall 2015</b>
<b>Intäkter</b>				
Begravningsavgift		17 884	18 958	18 872
Övriga intäkter		2 882	3 465	2 920
<i>Summa intäkter</i>		<i>20 776</i>	<i>22 423</i>	<i>21 792</i>
<b>Kostnader</b>				
Verksamhetskostnader		-4 542	-5 607	-5 545
Personalkostnader		-10 212	-11 163	-10 497
Avskrivningar		-4 237	-3 770	-3 914
<i>Summa kostnader</i>		<i>-18 991</i>	<i>-20 540</i>	<i>-19 956</i>
<b>Interna poster</b>				
Interna ersättningar för tjänster		433	697	440
Ränta gravskötselskuld		7	2	0
Administrationskostnader		-369	-569	-811
Lokalhyra		-160	-160	-160
Ränta anläggningstillgångar		-934	-787	-931
<i>Summa interna poster</i>		<i>-1 023</i>	<i>-817</i>	<i>-1 462</i>
Ränta på begr.verks. ackumulerade resultat		-5	0	0
<b>Begravningsverksamhetens resultat</b>				
Ingående ackumulerat resultat		-1 015	-260	-260
<b>Årets resultat</b>		<b>754</b>	<b>1 066</b>	<b>374</b>
Pastoratets ackumulerade skuld till begravningsverksamheten		-260	806	114
Ack resultat i procent av begravningsavgift		-1	+4	+1

<b>Serviceverksamheten</b>				
	<i>tkr</i>	<b>Utfall 2014</b>	<b>Budget 2015</b>	<b>Utfall 2015</b>
Intäkter		1 553	1 452	1 638
Verksamhetskostnader		-190	-211	-126
Personalkostnader		-987	-1 210	-1 413
Avskrivningar		-22	-5	-5
Räntekostnader		-20	-50	0
<b>Serviceverksamhetens resultat</b>		<b>333</b>	<b>-25</b>	<b>94</b>