

Hej!



Svenska kyrkan  2015  
UMEÅ

## Frågat på stan. Vad är Svenska kyrkan för dig?



**Miriam Larsson**, doktorand

– Det beror på sammanhanget. Vad gäller utlandsarbete förknippar jag kyrkan med missionerande och det tycker jag inte om. Här hemma känns kyrkan däremot öppen och välkomnande, mycket har exempelvis gjorts under flyktingkrisen.



**Berit Brändström**, administratör

– Trygghet. Vid krissituationer är kyrkan en naturlig samlingsplats för många. När saker händer vet man helt enkelt att kyrkan finns där.



**Percy Gustafsson**, pensionär

– Svenska kyrkan har lagt grunden för vår kultursyn vad gäller rättvisefrågor och fattigdomsbekämpning med mera. Det är verkligen kyrkans storhet! Personligen är jag bara i kontakt med kyrkan vid mina barnbarns dop och i sämsta fall i begravningssammanhang.



**Annika Dalén**, föreningsutvecklare

– Jag gick ur Svenska kyrkan som ung och radikal 20-åring men gick med igen förra året när jag flyttade tillbaka till Sverige efter tio år i Latinamerika. Då slogs jag av hur mycket samhället har förändrats när det kommer till frågor om solidaritet och medmänsklighet. Och där kommer kyrkan in i bilden, som en otroligt viktig samhällsinstitution med ett starkt försvar av människovärdet. Även om jag inte är religiös är jag gladeligen med och betalar för det arbetet!



**Mikael Nordqvist**, student

– Historia! Min familj har aldrig gått i kyrkan men jag har en väldigt trevlig avlägsen släkting som varit präst på Styrso utanför Göteborg. När jag var yngre hängde jag på Tegskyrkans ungdomsgård någon gång ibland när det inte fanns något annat att göra. Det var bra, där fanns TV-spel och ett musikrum som var väldigt uppskattat!

## Årsredovisning 2015

<b>Svenska kyrkan på 3 minuter</b>	3
<b>Glimtar från 2015</b>	4
<b>Kyrkoherden och kyrkorådets ordförande har ordet</b>	6

---

<b>Introduktion till FIN</b> Tydligare väg framåt	7
<b>Mission</b> Vänskap som berikar	8
<b>Gudstjänst</b> Succé för drop in-vigsel	10
<b>Dop</b> Dopsatsning på gång	11
<b>Undervisning</b> Bokcirkel utan fyrkantiga svar	12
<b>Diakoni</b> Att finnas där vi behövs som mest	14
<b>Hållbarhet</b> Mediterar för fred	17
<b>Idealitet</b> "Det handlar om att våga"	18
<b>Kultur och kyrka</b> Slitna tyger förgyller kyrkan	20

---

<b>Umeås kyrkogårdar</b>	21
<b>Att arbeta för Svenska kyrkan</b>	23
<b>Synlighet i media</b>	24
<b>Vi vill veta vad du tycker!</b>	26

---

<b>Bilaga:</b> Ekonomisk redovisning 2015	27
---	----

**Svenska kyrkan**   
UMEÅ

Omslagsbild: Lev! Ett av Sara Lidmans favorituttryck, här på väggen vid Umeå Centralstation. Gustaf Helsing/Ikon.

Foto: Lina Eriksson, Ralf Elo, Emma Lundström, Yannick Delmart, Ulrika Ljungbladh, Shutterstock, Ikon med flera.

Texter: Ulrika Ljungbladh, Yannick Delmart, Eva Gustafsson

En Svanenmärkt och klimatkompenserad produkt, tryckt av Tryckeri City, Umeå.

Alla siffror och statistik i den här produkten avser Svenska kyrkan i Umeå 2015.



**KLIMATKOMPENSERAT PAPPER**



# Svenska kyrkan på **3** minuter

**Svenska kyrkan i Umeås huvudsakliga uppgift är att fira gudstjänst, bedriva undervisning samt utöva diakoni och mission. I praktiken innebär det att:**

Vi samlas i kyrkan varje vecka för att reflektera över livet, utveckla relationen till Gud och till varandra. Det gör vi bland annat genom att läsa, be och sjunga tillsammans – en tradition som hållits levande i Umeå i drygt 500 år.

Vi skapar tillfällen för barn, ungdomar och vuxna att prata om tro och liv. Alla som vill får möjlighet till teologisk fördjupning och andlig vägledning.

Vi försöker finnas där vi behövs som mest. Arbetet med socialt utsatta människor är en hjärtefråga som präglar vår verksamhet och vårt engagemang på många sätt.

Vi sprider vårt budskap och berättelsen om Jesus för att fler ska komma till tro. Vi försöker göra det i både ord och handling. ●

**125 000**

gudstjänstbesökare

**68 000**

medlemmar

**700**

frivilligt engagerade

**200**

anställda

**13**

kyrkor

**6**

församlingar

Vi finns också på:  
Universitetet, Sjukhuset och  
Kriminalvårdsanstalten

Vi stödjer bland annat:  
Öppen gemenskap och Vän i Umeå



1. Tavelsjö kyrka
2. Ersmarkskyrkan
3. Ersbodakyrkan
4. Västerslättskyrkan
5. Umeå stads kyrka
6. Mariakyrkan
7. Backens kyrka
8. Grisbackakyrkan
9. Ålidhems kyrkan
10. Carlskyrkan
11. Böleängskyrkan
12. Tegs kyrka
13. Röbbäcks kyrka

# Glimtar från 2015



## 12 februari

Premiär för nya Spira som fått nytt utseende! Sex gånger per år landar tidningen i umebornas brevlådor för att inspirera till samtal om tro och livsfrågor.



## 29 mars

Tavelsjö kyrka fyller 50 år. Jubilaren firas med gudstjänst, mat, utställning och en blogg ([blogg.svenskakyrkan.se/tavelsjo](http://blogg.svenskakyrkan.se/tavelsjo)) Kyrkan i rödbrunt tegel med ett brant, skifferbelagt sadeltak invigdes på söndagen 1965. Arkitekt var Carl Hampus Bergman.



## Långfredag 3 april

Oratoriekören framför en nyskriven Johannespassion av Fredrik Sixten i Umeå stads kyrka. Umeå stadsförsamling är en av församlingarna som gått ihop och beställt verket.

## 28 maj

Klartecken från kommunen att starta en förskola på Sandbacka.

## JANUARI



## 15 mars

Mariakyrkans nya orgel invigs. Premiärspelar gör professor Gary Verkade, professor vid musikhögskolan i Piteå. Orgeln från Robert Gustavsson Orgelbyggeri i Härnösand är helmekanisk, byggd i traditionella material av hög kvalitet som muttrar i läder och virke med stående årsringar. Orgelarkitekt är Ulf Oldaeus.

## 20 april

Ny gemensam församlingsinstruktion antas av domkapitlet.



## 29 april

Carlskyrkan startar pedagogisk verksamhet för EU-migranternas barn.





### 17 juli

Svenska kyrkan upplåter mark för EU-migranternas husvagnar över sommaren på Baggböleängen.



swish®

**28 september**  
Swish införs som betalningsalternativ i samtliga församlingar och kyrkor.



### 2-4 oktober

Ideellt forums Idédagar äger rum i Tegs kyrka. Totalt samlas 300 ideellt engagerade från hela landet för att utbyta erfarenheter och inspirera varandra.



### 22 november

Ärkebiskop Antje Jackelén gästar Umeå stads kyrka. Hon håller en föreläsning med rubriken "Evigheten mitt i samtiden - tro och vetenskap i dialog om det yttersta" med anledning av Teologifondens 50-årsjubileum.

## DECEMBER

### 31 december

Drop in-vigsjar erbjuds för första gången i Umeå.



### 16-18 oktober

Körfestival med 200 barn och ungdomar från hela landet. För arrangemanget står Sveriges Kyrkosångsförbund, Svenska kyrkan i Umeå och Sensus.



### 4 Oktober

Serveringsverksamhet till flyktingboende startar i Backengården.



### 1-9 Augusti

Satsning på barn och familj på Noliamässan.



## ”Tänk så många möten som sker”

Anno Domini 2015. Så kan ett år beskrivas – Herrens år 2015. Allt låg inte i våra egna händer att göra eller åstadkomma. Händelser inträffade och olika skeenden påverkade samhället och oss själva. Summeringen av ett år är aldrig identisk med planeringen för det året. Men som kyrka får vi lita på att det gångna, liksom det kommande, ligger i Guds händer. Det är vi fick ta emot år från början och till slut just Herrens år och inte något vi ägt utan tagit emot som gåva och möjlighet. Och tid är liv.

Ännu ett år i Svenska kyrkans liv och verksamhet i Umeå har varit det andra året i Umeå pastorats nya organisation med fördjupad samverkan mellan våra sex församlingar. Kyrkofullmäktige tog beslut i april om en ny gemensam församlingsinstruktion som riktningsgivande för det fortsatta arbetet. På ett övergripande plan har många processer pågått och satts igång för att utveckla både verksamhet och organisation. För många är dock möten och samtal, händelser och situationer i det vardagliga och det söndagliga mer genomgripande för upplevelsen av kyrkan – och erfarenheter av Kristus. Allt verkligt liv är möte; det är något som Jesus visar i evangeliet och som visar sig i vår egen tillvaro.

Tänk så många möten som sker i församlingarnas levande liv. Att kyrkan finns där för människor i livets alla lägen inger hopp och speglingar av Guds närvaro. Det är det viktiga. Därför finns kyrkan med sin bredd, och därför fort-

sätter vi med vår generella verksamhet varje dag och varje år.

Just det gångna året har också innehållit händelser som varit speciella. Som när Taveljö kyrka fyllde 50 år. Eller invigningen av ny orgel i Mariakyrkan. Liksom besöket i Ålidhems församling från vänförsamlingen Tumaini. Och besöket av ärkebiskop Antje Jackelén i Umeå stads kyrka. För att inte tala om Tegs församlings värdskap för Ideellt forums idédagar som samlade 300 deltagare. Och så ny verksamhet i arbete för och med EU-migranter samt asylsökande inom Umeå landsförsamling. Och i slutet av ett mörkt år med krig och terror i världen så producerades en film för hela pastoratet med ljus som lyste upp mörkret.

I ljuset av ett hopp som bär fortsätter kyrkan på trons väg att förkunna trons imperativ: lev!

Det springer fram ur Jesu egna ord i Joh 10:10 – ”Jag har kommit för att de skall ha liv, och liv i överflöd.” Därför står kyrkan i alla lägen upp för livet i dess mångfald, och för att möta människor mitt i livets svårigheter och möjligheter. Det fortsätter vi med varje år. ●

**Kenneth Nordgren**  
Kyrkoherde  
Svenska kyrkan i Umeå



## ”Vill hjälpa oss att tänka, handla och se gemensamt!”

2015 blev ett år med många goda insatser från ideella, anställda och förtroendevalda som med gemensamma krafter har fortsatt med det gamla och påbörjat något nytt inom Svenska kyrkan i Umeå.

Året präglades dels av arbetet med att hitta nya styrformer för pastoratet, dels av att hitta former för Svenska kyrkan i den nya situationen med EU-migranter och flyktingar.

I den nya och gemensamma församlingsinstruktionen (FIN) fastställdes målen för perioden 2015–2018. De visar på en organisation som siktar högre och vill mer, som tror på framtiden och kyrkans möjlighet att nå fler och djupare. I verksamhetsplanerna för 2015 och 2016 omsätts målen till konkreta aktiviteter för att lyckas. Ett system för att följa upp mål och aktiviteter introducerades också. Det nya styrsystemet vill hjälpa oss att tänka, handla och se gemensamt.

Som ett direkt resultat av FIN startades också särskilda utvecklingsprocesser när det gäller diakoni och idealitet. Processer som ska hjälpa oss att tillsammans – anställda och ideella – ta ett större och gemensamt ansvar för människor i särskilt utsatta livssituationer. Arbetet förväntas leda till nya inriktningsbeslut under 2016.

Mycket arbete har också lagts ner på att kunna svara upp mot de nya behov som uppstått med anledning av den svåra situationen för EU-migranterna samt nytillkommande flyktingar

i Umeå. Pastoratet har bedrivit ett aktivt arbete för att få kommunen att ta ett större ansvar för EU-migranterna. Vi har också tagit initiativ och bildat ett nätverk tillsammans med andra kyrkor och organisationer för att med gemensamma krafter kunna skapa bättre livsförutsättningar för enskilda individer inom dessa utsatta grupper. ●

**Leif Hognert**  
Kyrkorådets ordförande  
Svenska kyrkan i Umeå

# Tydligare väg framåt

**Fler döpta och ideella, ökat ansvar för utsatta och minskad klimatpåverkan. Det är några av målen för Svenska kyrkan i Umeå de kommande åren. Alla mål och insatser finns i den första gemensamma församlingsinstruktionen, FIN.**

– Det är det mest betydelsefulla dokumentet vi har. Och det första måldokumentet för Svenska kyrkan i Umeå som går att följa upp, sade Leif Hognert, ordförande i kyrkorådet, när dokumentet antogs av kyrkofullmäktige Umeå den 14 april 2015.

Arbetet med FIN startade redan ett år tidigare. Den 28 april gick startskottet med en temadag där cirka 100 anställda och förtroendevalda reflekterade över vad det innebär att vara en "öppen folkkyrka" i dag.

– Innan vi stakar ut riktningen behöver vi böttna i vår identitet, sade kyrkoherde Kenneth Nordgren i sin inledning.

Två ord blev sedan vägledande för innehållet i FIN – identitet och inriktning. Identitet, alltså vad Svenska kyrkan i Umeå är och vill vara, skildras i dokumentets första del som beskriver församlingarna och kyrkorna.

Inriktningen uttrycks i målen som finns i den andra delen – det pastorala programmet.

– Vi vill mera. Vi är ett offensivt pastorat som inte är nöjda med att förvalta, utan som vill fördjupa. Och vi behöver göra det tillsammans, säger Kenneth Nordgren.

För att hitta sätt att göra det gemensamt för församlingarna i Umeå tillsattes fem fokusgrupper med uppgift att fördjupa kunskap och komma med förslag. Grupperna, som bestod av anställda, ideella och förtroendevalda, arbetade med idealitet, hållbarhet, dop, diakoni samt kyrka och kultur.

Under processens gång har även arbetslag, förtroendevalda och engagerat kyrkfolk bidragit till det omfattande materialet som så småningom kokades ner till en färdig församlingsinstruktion.

I församlingsinstruktionen utgör fokusområdena och kyrkans grundläggande uppgift (gudstjänst, undervisning, diakoni och mission) tillsammans åtta strategiska områden med mål och insatser fram till 2018.

På kommande sidor kan du läsa exempel på vad som gjordes 2015 för att uppnå målen. ●



FÖRSAMLING  
INSTRUKTION  
SVENSKA KYRKAN I UMEÅ

## Fakta

### Vad är FIN?

FIN är förkortning för församlingsinstruktion, ett dokument som ska beskriva hur församlingen planerar att bedriva sin verksamhet och utföra det som kallas den grundläggande uppgiften: Gudstjänst, undervisning, diakoni och mission.



## Vad är viktigt i arbetet med FIN?



Linda Vikdahl  
präst Mariakyrkan

– Våga tänka visionärt! Samhället förändras och kyrkan, som är en del av samhället, måste också förändras. Vi behöver identifiera nya behov och möjligheter, exempelvis tycker jag kyrkan ligger efter när det gäller personer med funktionshinder. Jag önskar att kyrkan vågade vara en tydligare röst i samhället, en politisk röst.



Anders Lundmark  
vaktmästare Umeå stads kyrka

– Ta chansen att fundera om det är fler verksamheter som kan vara gemensamma. Om vi ska hålla en hög servicenivå gentemot församlingsborna måste vi ju hjälpas åt. Det gäller en hel del praktiska saker som att inte lägga konserter samma kväll eller helg i flera kyrkor. Vaktmästeriet är ett annat område där vi behöver hjälpa varandra.



Ragnhild Pelo  
diakon Grisbacka

– Jag tycker det är viktigt att vi odlar vår särart att vara kyrka. Vi ska vara en kyrka och inte Folkets hus. Gudstjänst och bön är viktigt. Samtidigt är det viktigt att kyrkan är öppen med många ingångar så att vi hjälper människor att hitta in i kyrkans värld. Det kan ju vara svårt att göra något man inte gjort förut.



## MISSION

- ÖKA VÅRT ENGAGEMANG FÖR INTERNATIONELLT ARBETE
- I ÖKAD UTSTRÄCKNING FINNAS PÅ PLATS DÄR MÄNNISKOR FINNS



I två veckor har sex personer från församlingen Tumaini i Tanzania besökt Umeå. De deltog bland annat i bibelsamtal varje förmiddag.

# Vänskap som berikar

**Fikat är viktigt i Svenska kyrkan. Det är en av de reflektioner som sex besökare från Tanzania delar med sig av efter två veckor i Umeå. Nu utmanar de kyrkan att våga förändras mer i takt med behoven i samhället.**



### Fakta

#### Vänner i Tanzania

Den lutherska kyrkan i Tanzania är den tredje största i världen och den snabbast växande.

Två församlingar i Umeå har vänförsamlingar i Tanzania: Ålidhems heter Tumaini och ligger på södra höglandet, Tegs vänförsamling Lindi ligger i östra Tanzania, vid Indiska oceanen. Huvudspråket i Tanzania är swahili och sedan 2014 håller Svenska kyrkan en swahilikurs i Umeå.

Ålidhems församling och Tumaini "Hop-pets kyrka" är så kallade vänförsamlingar sedan 1978. Det innebär att människor från församlingarna turas om att besöka varandra. Fokus ligger på relationer och att dela erfarenheter – att se och bli sedd.

– Vi vill lära oss mer om hur folk i Sverige lever, säger Christopher Kipangula, som är i Sverige för första gången.

En konkret skillnad han uppmärksammat är vikten av fika och mat. Kvällen innan har 125 personer ätit middag i Ålidhemskyrkan, betydligt färre stannade för att fira mässa. I Tanzania går alla hem och äter efter söndagsgudstjänsten, men kan återvända till ytterligare en eller två gudstjänster samma dag.

Mats Bohman, präst i Carlskyrkan, tycker att det är nyttigt att bli observerad utifrån.

– Vi behöver den blicken. Det är bara i mötet med andra vi kan växa, säger han. 2013 tog han tjänstledigt för att bo

drygt två månader i Tanzania med sin familj. De reste bland annat runt i församlingen Tumaini, som har cirka 2 000 medlemmar och 16 kyrkor. Huvudkyrkan i byn Kibao ligger i ett av världens största te-distrikt med tusentals säsongsarbetare, mycket prostitution, hiv/aids och föräldralösa barn.

– Vi såg hur kyrkan jobbade och slet med de problemen. Alla de ledare som besöker Umeå har till exempel tagit emot föräldralösa barn i sina hem.

Samtidigt uppskattade han hur glädjen gestaltades i gudstjänsten, ofta i form av dans.

– Jag vill ha mer dans i kyrkan. Dansen finns ju på såväl gympapass som i gemenskapsdans, men inte i kyrkan.

När gästerna Anthony, David, Christopher, Herena, Beredi och Tulasiva åkte tillbaka till Tanzania lämnade de kvar inspirerande danssteg, men också större utmaningar. Anthony besökte Umeå för första gången för 36 år sedan och kon-

staterar: "Ni har inte förändrat er i takt med omvärldens behov. Människor behöver bli sedda, få omsorg och omtanke."

Mats tycker att Anthony träffar rätt.

– Det finns en tröghet i våra rika samhällen. Vi vill ha det bekvämt, förvaltar det vi har och är rätt nöjda, säger han självkritiskt. Precis som i kristendomens början är det i dag bland de fattiga som kyrkan växer.

2017 är det dags för ett gäng svenskar att besöka Tanzania igen. Fram till dess vill Ålidhems församling stötta föräldralösa barn med skolpeng. Församlingen ska också plantera skog i området, som en klimatkompensation, eftersom klimatförändringarna är avgörande för Tanzania.

– Det är en skuld vi har att bära i väst. Och den är tung, säger Mats Bohman. ●





Catia och Isabella dricker den brilianska nationaldrycken chimarrão under sitt besök i Umeå.

## Lika men ändå olika

**Det är inte bara svenska volontärer som besöker andra länder. Under våren hade Tegs församling besök från Brasilien.**

Isabella Reinmann Gnas och Catia Ucker tillbringade fem veckor i Tegs församling inom ramen för Svenska kyrkans utbytesprogram "Ung i världsvida kyrkan". De ser likheter, men också skillnader mellan ländernas kyrkliga liv.

– Den lutherska kyrkan i Sverige känns mer katolsk, säger Isabella. Ni tänder ljus hela tiden och har krucifix medan vi har tomma kors eftersom Jesus har uppstått.

Catia tycker att det kommer lite folk till kyrkan. Hon tror att det kan bero på att svenskar inte anser att de varken behöver Gud eller varandra. Brasilien har stora klyftor, där alla måste hjälpas åt och där Gud behövs.

– Gud är det viktigaste i våra liv, säger Isabella. Gud har en plan och vi är aldrig ensamma.

Under sin tid i Sverige har de konstaterat att Gud, trots allt, är densamma för alla människor. ●



### Fakta

#### Ung i världsvida kyrkan

Svenska kyrkans utbytesprogram för unga vuxna, som delar vardagsliv och engagemang i kyrka och samhälle under tre månader i Brasilien, Costa Rica, Filippinerna, Tanzania eller Sydafrika.



Landskapet är väldigt kuperat i området kring Nakamte.

## På resa genom Etiopien

**För snart 150 år sedan skickade EFS i Sverige ut de första missionärerna. Vad det arbetet betytt sedan dess fick 270 medarbetare från EFS lära sig under en studieresa till den etiopiska huvudstaden Addis Abeba i november.**

Från Umeå åkte personal från samarbetskyrkorna på Grisbacka, Carlshem och Ersmark. Carlskyrkan åkte en vecka i förväg för att besöka Nakamte, en byliknande stad med drygt 100 000 invånare. Där arbetade prästen Mats Bohman och hans fru Christina för 15 år sedan. Det är besöken och mötena under den veckan som satt djupast avtryck i musiker Emma Lundström, verksam i Carlskyrkan. Särskilt mötet med de 210 barnen och de unga lärarna och rektorn vid dövskolan i Nakamte.

– Barnen var så glada och hade så många framtidsdrömmar, som att bli läkare och ingenjörer. De lyste av hunger efter kunskap!

Hon noterade också att rektorer och andra ledare var unga, ofta i 25-årsåldern.

– Unga bemyndigas på ett annat sätt

än i Sverige. Kanske beror det på att i Etiopien lever man inte så länge, kanske till 50 år om man har tur.

Emma minns också gästfriheten och besöken i etiopiska hem, men även midnatten i svenska ambassadören Jan Sadeks trädgård.

– Vi var tydligen den största svenska delegationen i landet någonsin, berättar Emma Lundström, som blev överväldigad av att höra vad Svenska kyrkans och EFS arbete i Etiopien betytt för samhället genom bland annat de skolor och kliniker som byggts upp.

Nu är Emma och hennes kollegor tillbaka på arbetet i Carlskyrkan med mycket att fundera på.

– Vi vill verkligen fortsätta ett utbyte mellan länderna! Nu pratar vi om hur våra upplevelser påverkar verksamheten.

Redan första veckan fick barngrupperna baka etiopiskt bröd och se bilder från landet.

– Vi har pratat om mission mer allmänt tidigare, men nu har vi egna personliga berättelser. ●



## GUDSTJÄNST

- STÄRKA DELAKTIGHETEN VID GUDSTJÄNSTERNA
- ATT VARJE GUDSTJÄNSTFIRANDE GEMENSKAP UTVECKLAR GUDSTJÄNSTLIVET UTIFRÅN SINA FÖRUTSÄTTNINGAR OCH UTMANINGAR
- ÖKA ANTALET GUDSTJÄNSTDELTAGARE

### Kärt barn har många namn

Temagudstjänst  
 Taizémässa  
 Schlagermässa  
 Högmässa  
 Veckomässa  
 Vardagsmässa  
 Kvällsmässa  
 Familjegudstjänst  
 Musikgudstjänst  
 Gospelmässa  
 Karnevalsgudstjänst  
 Askonsdagsmässa  
 Björn Skifs-mässa  
 Vänskapsgudstjänst  
 Pilgrimsmässa  
 Friluftsgudstjänst  
 Samtalsgudstjänst  
 Söndagsgudstjänst  
 ABBA-mässa  
 Sinnesrogudstjänst  
 Sinnesromässa  
 Finskspråkig mässa  
 Astrid Lindgren-mässa  
 Midnattsmässa  
 Gudstjänst med stora och små  
 Morgonmässa  
 Ålindhemsässa  
 Gudstjänst  
 Mässa

# 124 826

Antal besökare på gudstjänster under 2015.



# Succé för drop in-vigsel

**Under nyårsaftonen inbjöd Svenska kyrkan i Umeå för första gången till drop in-vigslar. Premiären blev en fullträff – 17 par vigdes i Umeå stads kyrka och 20 par i Backens kyrka.**

Få saker är så stora som när två människor väljer att dela livet tillsammans. Och det är precis det vigselgudstjänsten handlar om – att bekräfta kärleken till varandra. Därför ville Svenska kyrkan i Umeå erbjuda ett alternativt upplägg för dem som vill göra det så enkelt som möjligt. Med facit i hand var det ett populärt upplägg.

Totalt vigdes 45 par under dagen. 8 i Holmsund, 17 i Umeå stads kyrka och 20 par i Backens kyrka. Både tidningar, radio och tv uppmärksammade vigslarna.

Arrangemanget skedde i samarbete med Holmsunds församling, som redan på midsommaraftonen hade drop in för brudpar.

– Vissa saker blir aldrig riktigt av. Livet liksom bara rullar på. Genom åren har jag mött många par som uttryckt att de egentligen tänkt gifta sig men att de aldrig riktigt kommit till skott. För mig blir därför drop-in vigsel ett sätt att försöka möjliggöra för alla dessa par att göra slag i saken, säger Anders Sandberg, som vigde par i Umeå stads kyrka tillsammans

med Lisa Tegby. Att erbjuda en möjlighet, ett upplägg, som gör det enklare att ta det betydelsefulla steget att gifta sig. För äktenskapet är betydelsefullt. Det ger en ram för livet tillsammans som kan skapa trygghet, frihet och glädje

– Jag tycker det var ett strålande evenemang och det var så roligt att se så många intresserade, säger Michael Brodin, som tillsammans med Eva Branzell vigde par i Backens kyrka. ●



### Hallå där Marian Karlsson, diakon

**I Böleängskyrkan firas gudstjänster med stor delaktighet. De har kallats vänskapsgudstjänster och nu senast Sinnesrogudstjänst i vänskapens tecken.**

#### Vad spelar namnet för roll?

– Vad en gudstjänst kallas har stor betydelse. Människor ska känna sig välkomna och förstå att det handlar om allas våra liv – både våra glädjeämnen och det vi brottas med. Här är gudstjänsten i ständig utveckling, vi vill få ihop vänskapskaféet med sinnesrogudstjänsterna. På så sätt kombineras människors olika intressen och hemhörighet.

#### Vad karaktäriserar gudstjänsterna?

– Ett kännetecken är att det finns stor delaktighet av frivilliga, som läser texter, böner och som förbereder gudstjänsten genom att diskutera tema och göra fika. När inte bara en person, utan fem-tio personer agerar under gudstjänsten finns större möjlighet för fler att känna igen sig. Då blir alla delaktiga, ingen är publik. ●



DOP

• ÖKA ANTALET DÖPTA, SÅVÄL BARN SOM VUXNA

# Dopsatsning på gång



5 % fler döpta 2015 än 2014.

## 13 278

Antalet gudstjänstbesökare vid dop.

Dopet är ett tydligt uttryck för Guds vilja med oss människor; gemenskapen i Kristus. Tillhörigheten i Svenska kyrkan och församlingen, såväl som den världsvida, börjar genom dopet i den treenige gudens namn.

De senaste decennierna har andelen nyfödda som döps minskat kontinuerligt. Under 2015 inleddes därför ett arbete att ta fram en doppastoral, det vill säga en kyrklig handlingsplan för dopet.

Syftet är i första hand att samordna arbetet i de olika församlingarna och att ta fram ett gemensamt tillvägagångssätt i kontakten med umeborna. Doppastoralen kommer att fastställas under 2016. ●



## Heligt vatten i älven?



### Hallå där Erik Holmlund, präst i Umeå stadsförsamling

#### Under 2015 fick du vara med om att förrätta ett lite annorlunda dop – berätta!

– Jag fick kontakt med en ung man som ville döpa sig i älven. Vi träffades för att gå igenom frågeställningar om kristen tro och dopets ordning. Det märktes att han var påläst och att det här verkligen var något han ville.

– Den 9 september kl 10 knatade vi förbi Bildmuséet och ner till älven. Visserligen var det ganska kallt men det gick bra ändå.

– Efteråt tänkte jag "tänk vilken tur att jag fick förlängd tjänstgöring, att få vara med om ännu en ny grej i kyrkan, innan jag går i pension".

#### Att döpa sig som vuxen – vad har du för tankar kring det?

– Ja, det är en fantastisk möjlighet för människor som av olika anledningar inte döpts som barn. Vissa är uppvuxna i en familj utan kyrklig tradition, andra kanske haft föräldrar som varit avogt inställda till Svenska kyrkan. Det fina är att det finns så många vägar till Kristus. Under mina år har jag bland annat döpt en 75-åring och sett en person gå från aktivt avståndstagande till att läsa till präst (med ett dop däremellan) på mindre än ett år.

#### Vad tror du om vuxendopets framtid?

– Det kommer nog att bli mer och mer vanligt! Eftersom antalet döpta barn minskar kommer förmodligen allt fler att döpa sig som vuxna. ●

### Nr 248 vanligast vid dop

"Tryggare kan ingen vara" är en psalm skriven av Lina Sandell cirka 1850 som hon bearbetade 1855, då den trycktes i Andeliga dagdroppar som hon gav ut anonymt. Inspirationen kom då hon som liten flicka en gång kröp upp i ett träd och såg fåglarnas väl dolda bon ("trygga nästet").



## UNDERVISNING

- ÖKA ANDELEN KONFIRMERADE INOM AKTUELL ÅLDERSGRUPP
- GE STÖRRE MÖJLIGHETER TILL UNDERVISNING OCH SAMTAL FÖR VUXNA



# Bokcirkel utan fyrkantiga svar

Det finns flera mötesplatser i Umeå där vuxna kan föra samtal om tro och liv. En av dem är Öppen bokcirkel i Mariakyrkan.

I en halvcirkel framför brasan sitter ett tiotal kvinnor med varsitt exemplar av dagens bok "Vår tro som min" av Cristina Grenholm. Någon har läst hela med pennan i handen och strukit under intressanta avsnitt. Någon annan har bara läst några sidor. Oavsett så delar deltagarna sina reflektioner om trosbekännelsen med prästen Linda Vikdahl som samtalsledare.

– Tanken är att få nosa på lite olika böcker, säger Linda som varannan gång väljer en bok av en man, varannan gång av en kvinna.

I FIN står det att undervisning är ett livslångt lärande. När fler vuxna ska få möjlighet att prata om tro och liv är det inte fråga om någon katederundervisning där prästen alltid har rätt. I stället står samtalen i fokus.

– Det handlar om att få börja utifrån sina egna förutsättningar, sin kunskap och sitt liv, säger Linda Vikdahl. Det är jätteviktigt att alla får komma till tals och ställa sina frågor. Samtidigt har jag ju en viss kunskap och kan svara på vissa saker.

Samma utgångspunkt är viktig för

prästen Annica Dageryd, tidigare lärare, som nu arbetar med katekumenatgrupper som beskrivs som en vuxen väg till tro. Första träffen får alla skriva sina frågor på lappar. Det kan vara allt från "Hur lär jag känna Gud?" till "Vad är bön?" Utifrån frågorna planeras innehållet i träffarna. Vissa av deltagarna döps eller konfirmeras i anslutning till avslutningsgudstjänsten.

– Mycket handlar om lärande. Kanske ger ordet undervisning associationer till läxor, bedömning och prestation medan lärande utgår från att jag är

subjekt och lär mig på olika sätt, säger Annica Dageryd, och betonar samtidigt att det finns många sätt och former att lära sig mer om kristen tro och liv, inte minst i Umeå med olika slags bibelstudier, kurser och samtalsgrupper. ●



## 500 år på fem dagar

**En tankeväckande och intressant resa med gott sällskap. Så sammanfattar Sari Lindvall, kyrkogårds- expeditionen, den första resan till Tyskland i Luthers spår.**

På resan den 4–8 maj deltog ett fyrtiotal personer från församlingar, kansli och förtroendevalda. Med reseledare Kenneth Nordgren fick deltagarna följa Martin Luther från födseln genom hela livet och få se olika platser där han bodde och arbetade.

– Vi kom så nära historien, hur den har format vår kyrka och påverkar oss

än i dag. Det blir så påtagligt att på plats uppleva ställen där Luther levde och verkat, berättar Sari Lindvall.

En av platserna var borgen Wartburg som ligger på en bergskam ovanför staden Eisenach i Thüringen. Den uppfördes sannolikt omkring 1070 och det var här Luther översatte Nya testamentet 1521–22. Nu finns bland annat en utställning med porträtt på Luther i borgen. Det som gjorde störst intryck på Sari var rummet där han satt och skrev.

– Att tänka att Luther faktiskt suttit just där var fascinerande, säger Sari. ●



### Fakta

#### I Luthers fotspår

En rese- och utbildningssatsning som förenar resans nöje med fortbildningens nytta.

Resor för personal och förtroendevalda i Umeå inför reformationsjubileet 2017. I maj och augusti 2015 genomfördes de två första.



## Hallå där Jeanette Brodin Samordnare konfirmandarbetet

### Hur många ungdomar i Umeå konfirmeras?

– 2015 var det cirka 250 ungdomar och de allra flesta väljer att åka på läger.

### Varför lockar läger?

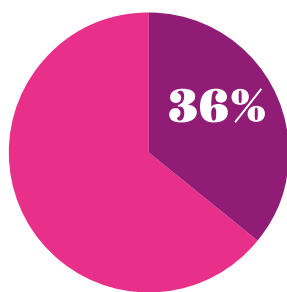
– Till stor del handlar det nog om gemenskap. Ungdomarna vill vara med kompisar – och träffa nya vänner. Upplevelserna på läger är också sådana som de inte är med om annars. Alla känslor ryms, allt från att prata om de djupaste allvarligaste livsfrågorna till att leka den barnsligaste leken.

### Hur firas en nybliven konfirmand nuförtiden?

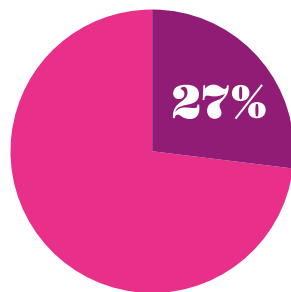
– Det är väldigt olika. Trenden är nog att firandet blivit något mindre. Många ungdomar konfirmeras för sin egen skull och förväntar sig inte dyra presenter eller festligheter. Det är förstås också väldigt stor skillnad på vad familjerna har för förutsättningar.

### Kostnaden för att konfirmeras halveras med start 2017 – varför då?

– Konfirmation är ett av flera prioriterade områden och vi vill inte att ekonomiska faktorer ska vara ett hinder för familjer med sämre förutsättningar. Det innebär exempelvis att konfirmation inklusive 17-dagars läger på Norrbyskär kostar 1 000 kr. ●



Andel kyrkotillhöriga 15-åringar som konfirmerat sig.



Andel av alla 15-åringar som konfirmerat sig.

# Vad var det bästa med din konfirmation?



**Alma Sundström**

Var: Taizé.

– Det var mycket roligare än jag trodde! Mycket har nog förändrats för när äldre har beskrivit konfirmationen så låter det inte alls lika kul. Många av mina vänner var med och eftersom lägret var i Frankrike blev det ett riktigt äventyr.

### Vad har du för råd till dem som är tveksamma?

– Gör det! Det finns liksom inget negativt med det. Dessutom måste man ju inte fullfölja själva konfirmationen om man inte vill. Så det är bättre att hoppa på utbildningen och känna efter på vägen.

### Hur tror du att Svenska kyrkan kan få fler att vilja konfirmera sig i framtiden?

– Jag var själv tveksam eftersom jag trodde att det bara gick ut på att sitta och prata om Gud och läsa Bibeln men så är det ju inte alls. Det är en del av det men mycket handlar ju om att lära känna andra människor och att ha kul tillsammans. Så kyrkan borde bli bättre på att sprida information om vad konfirmationen är. ●



**Viktor Edlund**

Var: Mitt i stan.

– Att få träffa och lära känna andra. Vi var en liten grupp men hade väldigt roligt ändå. Dessutom lär man sig nya saker och får prata om saker som man kanske inte gör så ofta.

### Vad har du för råd till dem som är tveksamma?

– Det kanske är lite jobbigt i början när man inte känner varandra och så men det går fort över. Det blir kul!

### Hur tror du att Svenska kyrkan kan få fler att vilja konfirmera sig i framtiden?

– Det var inte så många som hade koll på konfirmation i min klass så ni borde gå ut mer aktivt och informera. Det skulle vara bra om man får höra andra som konfirmerat sig berätta om hur det var också. ●

# 3053

Antalet besökare vid konfirmation.





## DIAKONI

- ÖKA KYRKANS ANSVARSTAGANDE FÖR MÄNNISKOR I UTSATTA LIVSSITUATIONER SOM FINNS I ELLER KOMMER TILL UMEÅ
- UTVECKLA DIAKONERNAS ROLL OCH ARBETSSÅTT



# Att finnas där vi behövs som mest

**Diakoni är grekiska och betyder tjänst. Nationalencyklopedin beskriver det som "kyrkans sociala ansvarstagande på olika områden". För Alli Holmlund och Linn Hortlund i Umeå landsförsamling är diakoni möten med människor.**

En diakon har ett speciellt ansvar för det sociala arbetet inom kyrkan. Från början på hösten 2015 innebar det ökande antalet flyktingar till Umeå förändringar i diakonernas arbete. Ett asylboende, som drivs av Umebygdens etableringscentrum, har öppnat på Backen. Svenska kyrkan serverar maten i närliggande Backengården. Linn Hortlund, i grunden arbetsterapeut, anställdes som diakoniassistent med inriktning mot flyktingar och EU-migranter.

– Jag har jobbat i församlingen tidigare, men tjänsten nu innebär helt nya utmaningar, säger hon.

Arbetet handlar bland annat om klädinsamling, att hålla öppet ett aktivitetsrum för barn och föräldrar, ansvara för volontärsamordningen vid måltiderna och i barnrummet samt att sondera behovet hos dem som kommit hit. Det handlar också om att finnas till för flyktingar som finns i Umeå sedan tidigare.

Linnns kollega, diakon Alli Holmlund, poängterar vikten av att inte glömma andra människor i Umeå som sedan tidigare behöver hjälp. Det kan vara äldre som är ensamma, familjer, ensamstående med dålig ekonomi och unga som mår psykiskt dåligt.

– Jag har varit över trettio år i församlingen och det känns givande att få ta tag i något nytt, säger hon. Jag mötte bussarna när de kom till asylboendet och det var speciellt.

Alli berättar om trötta människor med bara någon enstaka liten väska eller kasse som bagage, många utan någonting. Kanske hade packningen förlorats i Medelhavet eller någon annanstans längs vägen. Ändå var många glada.

– Jag tror att de var lättade över att ha kommit fram, säger hon. Själv kunde jag ju inte säga så mycket eftersom vi inte kan varandras språk, men jag tänkte att jag i alla fall kunde le och

säga välkommen. Så det gjorde jag!

Linn och Alli berättar också om den glädje och tacksamhet de möter och att även om språket kan bli knepigt ibland, så ordnar det sig oftast med gester och kroppsspråk.

– Flera av dem har redan också börjat lära sig lite svenska och varje gång vi förstår varandra blir alla jättelyckliga!

Det hör av sig många umebor som vill hjälpa till.

– Många har idéer kring vad vi ska hitta på och det är lätt att själv bli lite för ivrig, säger Linn. Vi tar gärna emot alla tips, men i det här första skedet måste vi hålla igen lite.

Alli förklarar att det är viktigt att flyktingarna får landa ordentligt och att det först gäller att tillgodose de basala behoven som kläder, hygienartiklar och mediciner. En stor del av jobbet är att få tag i volontärer, frivilliga krafter, som vill göra en insats. Diakoni och frivillighet hänger tydligt

ihop menar Katarina Glas som är processledare för Svenska kyrkan i Umeås handlingsplan för det diakonala och ideella arbetet. Hon leder arbetet med att inventera det församlingarna redan gör och vilken kompetens som finns.

– Kyrkan har kanske inte alltid hängt med i förändringarna i samhället och därför är det viktigt att titta över vårt arbete, säger Katarina Glas. Vi behöver se vad vi kan greppa över, vad som är vårt ansvar och vad någon annan aktör i Umeå kan göra bättre.

Hon menar att ingen enskild myndighet eller organisation kan räcka till utan att det krävs samarbete.

– Ibland kan det också handla om prioriteringar eftersom det diakonala uppdraget alltid kommer vara större än det vi mäktar med, säger hon. Jag sporras ändå av tanken att med god samordning och samverkan kan vi klara större utmaningar. ●



Katarina Glas, processledare för Svenska kyrkan i Umeås handlingsplan för det diakonala och ideella arbetet.



## Hallå där husmor Carolina Paulson

# 43 200

Antal måltider Svenska kyrkan levererade till UBEC under 2015.

### Fakta Asylboendet

Umebygdens Etableringscentrum (UBEC) driver sedan oktober 2015 ett asylboende med 170 platser.

UBEC ser samverkan som en grund för etableringsprocessen. De aktörer som kan och vill bidra med verksamhet som ligger inom ramen för Umeåmodellen är välkomna att delta.

Läs mer på [www.umeamodellen.se](http://www.umeamodellen.se)

### Vad är det för serveringsverksamhet Svenska kyrkan bedriver?

– Vi levererar mat på uppdrag av Umebygdens Etableringscentrum (UBEC) som är huvudman för boendet. Lunch och middag serveras på Backengården och frukost med självservering levereras till boendet. Till detta har vi anställt tre kockar på heltid och två ekonomibiträden på halvtid.

### Varför gör Svenska kyrkan det här?

– För att vi har stor erfarenhet av att arbeta med utsatta människor och att vi sedan tidigare bedriver ett aktivt arbete kring ekologisk mat. Dessutom skapar det arbetstillfällen.

### Varför vill UBEC arbeta med oss?

– Dels var de imponerade över vårt tänk kring ekologisk mat och hållbarhet men det var heller ingen nackdel att vi kunde starta en verksamhet så nära som 100 meter från boendet. ●

# ”

Jag är otroligt stolt över samarbetet med Svenska kyrkan som innebär att vi kan leverera ekologisk och anpassad mat till våra flyktingar

Torstein Bratvold, ordförande i Umebygdens Etableringscentrum



DIAKONI

## Visste du att:

Svenska kyrkan i Umeå är den största bidragsgivaren till Öppen gemenskap? Kvinnojour för kvinnor med missbruk och/eller psykisk ohälsa

Fältarbete för att motverka hemlöshet, jourlägenheter

Rehabilitering

Rådgivning och anhöriggrupper

Familjeläger

Öppenvårdsbehandling

Öppet hus för alla inklusive frukost, lunch och middag

Arbetsträning i cykelverkstad, syverkstad, Hantverksbutiken Bravo

Secondhandbutik i Umeå



# Ett steg i rätt riktning

**2015 blev ett händelserikt år för EU-migranterna i Umeå. I januari huserade Svenska kyrkan ett femtontal människor i Backengården samtidigt som många kamperade vid Nydalasjön. När de temporära lösningarna av olika anledningar försvann, gick flyttlasset vidare till diverse parkeringar runt om i stan.**

Under senvåren bestämde sig Svenska kyrkan för att bilda en styrgrupp som skulle fokusera på migrationsarbete.

– Vi var tvungna att göra någonting eftersom situationen var ohållbar. Ingen tog ansvar för en mer långsiktig lösning, säger Bengt Bergius, som tilldelades ordföranderollen.

Som en temporär lösning över sommaren upplät Luleå stift mark i Baggböle. Där fanns plats för 12–15 husvagnar och kyrkan ordnade också med sophantering och enklare bajamajor.

– Förhoppningen var att kommunen skulle gå in och ta ansvar efter sommaren, en linje vi drivit sedan EU-migranterna kom till stan, säger Bengt. Tiden

gick och vad som skulle hända med familjerna på Baggböleängen var oklart. El och vatten fanns inte och kylan var i antågande.

Svenska kyrkan valde då att intensifiera påtryckningarna gentemot kommunen. Debattartiklar skrevs och möten hölls. Samtidigt tog kyrkan initiativ till ett nätverk, *Samverkande Ideella för Utsatta Migranter i Umeå* (SIFUM). Anledningen var en förhoppning om att det skulle bli enklare att driva frågan gentemot Umeå kommun i samlad trupp.

Många organisationer arbetade för att hjälpa EU-migranterna men på var sitt håll. Genom att bilda ett nätverk skulle det bli enklare att samordna arbetet på ett bättre sätt.

Efter många turer och kalla nätter för

familjerna under hösten och vintern gav allt arbete, i början av 2016, resultat. För när den här produkten trycks har mycket hänt. Umeå kommun har åtagit sig en samfinansiering av bland annat ett vinterhärberge i Svenska kyrkans regi. För första gången finns förutsättningar att arbeta mer långsiktigt med EU-migranterna och deras möjlighet att bli en del av samhället. Hur det kommer att gå vet ingen.

– Det minsta vi kan göra är att försöka, avslutar Bengt. ●





## HÅLLBARHET

- PÅVERKA SAMHÄLLET I EN MER HÅLLBAR OCH RÄTTVIS RIKTNING
- MINSKA VÅR KLIMATPÅVERKAN SAMT SÖKA KLIMATSMARTA LÖSNINGAR
- VID NY- OCH OMBYGGNINGER SAMT UNDERHÅLL ALLTID ÖVERVÄGA DE MILJÖVÄNLIGASTE ALTERNATIVEN



## Mediterar för fred

**Mitt i centrala Umeå sitter de tysta och stilla en timme i månaden. Det var efter terrordådet i Paris som personer från nätverket Anzenkai, Svenska kyrkan och Umeå buddhistiska förening första gången mediterade på torget. Sjukhuspräst Gustav Ericsson är en av initiativtagarna.**

– I vår lilla meditation övar vi oss i att hjälpa det stora att växa – fred och frid, inom oss och i världen.

Gustav är övertygad om att någon form av stillhet och tystnad är en viktig del av fredsarbetet eftersom det ger

en chans att stanna upp och komma tillbaka till sig själv och sin kropp och uppmärksamma vilka sinnesstämningar man agerar utifrån.

– Vi får återknyta med den kärlek och medmänsklighet som är större än rädsla och hat, säger han.

Att sitta ute oavsett väder är också en symbolhandling.

– De som drabbas av krig och våld är drabbade i alla väder. Som en övning i oss själva, som en påminnelse till den som går förbi och som en symbol för hopp och solidaritet med dem som lider sitter vi också i alla väder, säger han. ●



## Samlar namn för att pressa makthavare

**Inför klimatmötet i Paris samlade Lars-Gunnar Frisk namnunderskrifter för att sätta press på de folkvalda.**

– Politiker är känsliga för opinioner så om de ska våga ta modiga beslut måste

de veta att vi är många som står bakom, säger Lars-Gunnar Frisk, som var en av 50 klimatambassadörer i Sverige.

Närmare 28 000 personer från Sverige skrev på för att drastiskt minska utsläppen och att den rikare delen av världen tar på sig större av kostnaderna

som följer med klimatanpassningen. Kampanjen var en del av den världsvida kampanjen Act Now for Climate med drygt 140 organisationer och kyrkor från 140 länder. ●



## Vägen till en grönare kyrka

Svenska kyrkan i Umeå ska verka för att vara en miljömässigt hållbar organisation. Därför har vi bland annat valt att systematiskt arbeta med dessa frågor i enlighet med Svenska kyrkans miljödiplomering, som är ett miljöledningssystem. Under 2015 tillsattes en miljögrupp som ska leda processen. Första steget är att göra en nulägesanalys av hur miljöarbetet ser ut inom sju specifika områden. Under 2016 kommer arbetet att fortsätta med workshops runt om i organisationen för att samla in förslag på mål som ska formuleras och följas upp. ●

### Fakta

#### 7 områden miljöarbete

1. Pastoral verksamhet
2. Förvaltning och ekonomi
3. Byggnader
4. Kyrkogårdar och markanläggningar
5. Varor och tjänster
6. Transporter och kommunikation
7. Kemikalier och avfall





## IDEALITET

- FÖRSTÄRKA DELAKTIGHETEN FÖR IDEELLA MEDARBETARE
- ÖKA ANTALET IDEELLA MEDARBETARE I ALLA FÖRSAMLINGAR

Idédagarna 2015

# ”Det handlar om att våga”

**När Ideellt forums Idédagar för första gången hölls norr om Uppsala blev konferensen för första gången fullsatt innan anmälningstidens slut.**

I början av oktober samlades 300 deltagare i Tegs kyrka för prat och praktik kring frivilligt engagemang i Svenska kyrkan. 125 av deltagarna var ideella, 118 anställda och 57 förtroendevalda.

Ideella från Tegs församling hälsade välkomna med hjälp av en parafra på psalm 61. ”Ekrarna är många, navet är ett. Herren Jesus Kristus”.

– Jag tycker att det är en fin bild av den kristna församlingen, säger Martin Lundström och håller upp ett cykelhjul. Ekrarna kommer från många olika håll. Det spelar ingen roll om vi är anställda eller ideella, unga eller gamla, svenskar eller invandrare. Och när vi speglar oss i Jesus upptäcker vi: ”Oj, jag är en stor skit.” Och samtidigt: ”Jag är Guds favorit.”

Flera av de 15 valbara seminarierna under lördagen var rätt praktiska. Deltagarna kunde bland annat testa Bibliodrama, befriande bibelläsning och metoden Tala film, tala liv.

Fyra av helgens programpunkter var gemensamma föreläsningar i Tegs kyrka för alla deltagare. En av dem var ett extra-insatt pass om flyktingströmmarna i Europa och hur Svenska kyrkan kan möta dem. Ett annat var det ideella engagemanget som möjlig framgångsfaktor med Jonas Bromander, tidigare chef för kyrkokansliets analysenhet.

Han konstaterar att rätt många svenskar har ett stort förtroende för Svenska kyrkan, vid senaste mätningen cirka 30 procent. Undersökningar visar också att motsvarande 700 000 personer kan tänka sig att göra en uppgift i Svenska kyrkan. De flesta vill göra något diakonalt – där de gör nytta och hjälper någon annan. Dagens frivilliga inom Svenska kyrkan finns framför allt bland körsångare, ungdomsarbete och förtroendevalda.

För att fånga upp engagemanget och kanalisera det inom kyrkan lyfter Jonas Bromander fram fyra riktningar för framtiden. Den första är att anställda behöver räkna mer med de ideella.

– De anställda ska inte utföra allt jobb, de ska leda de frivilliga, säger han.

Den andra är mer samverkan, både mellan församlingar och pastorat och med andra organisationer.

Den tredje handlar om att gå från expansion till koncentration.

– Vi har expanderat så mycket, för att vi har haft råd. Men det håller inte i längden. Vi måste fokusera på det som verkligen är viktigt.

Den fjärde riktningen är att lämna stagnation och välja innovation. Visst är begreppet ”provtänka” bra, men det måste följas av att ”provgöra”. Precis som företag har labbverksamhet kan ett pastorat ha försöksverksamhet i en av kyrkorna, föreslår Jonas Bromander.

– Vi måste tillåta varandra att göra lite fel. Det finns stor potential, men det handlar om att våga. ●



Ökning av antalet frivilliga medarbetare inom socialt arbete. 541 st 2015 jämfört med 378 st 2014.



Ökning av antalet frivilliga ledare inom barn- och ungdomsverksamhet. 137 st 2015 jämfört med 124 st 2014.



## Hallå där Sophia Elo, volontär

### Vad gör du på Backengården?

– Jag hjälper till som måltidsvärd under middagen för dem som bor på asylboendet här på Backen. Jag såg på Facebook att det behövdes frivilliga och anmälde mig via Svenska kyrkans webb.

### Är det något du brukar göra?

– Nej det är första gången. Det fanns personal här som hjälpte mig igång.

### Vad får du göra?

– Jag dukar fram maten och serverar, sedan försöker jag prata lite med dem som kommer hit och äter.

### Varför vill du vara med och hjälpa till?

– Det känns som en självklarhet att göra något för alla flyktingar som kommer hit till Umeå. Att duka, servera mat och prata lite med dem känns som ett enkelt sätt för mig att hjälpa till. ●

## Vad gjorde intryck på dig under idédagarna?



**Monika Sandström**, ideell och förtroendevald Tavel sjö

– Det är ju fantastiskt att höra att 700 000 personer säger klart ja till att ta på sig uppdrag i Svenska kyrkan. Hur kan vi möta det? Jag var på seminarierna om rollen som samordnare. Det är ju jätteviktigt att någon leder arbetet. Alla anställda ska ha en grundläggande utbildning i att leda ideella och vissa har mer utbildning och uppgiften att samordna. ●



**Carola Malmehed**, diakon Mariakyrkan

– Åsa Nyströms föredrag på fredag eftermiddag var fantastiskt. Hon ställde bland annat frågan inom vilka fler områden vi skulle kunna ta in ideella än i dag. Jag tror att det enklaste sättet att få med fler är att våga fråga mer! "Har du lust att hjälpa mig att...?" De som hjälper mig ser sig inte som ideella – de är ju bara med och hjälper till. ●



## Fler får vänner i Umeå

Över tusen personer är i dag engagerade i nätverket som river murar och skapar förutsättningar för nya berikande möten.

– Det har varit en fantastisk utveckling under året som gått, säger Åsa Norin, diakon på Kyrkan på campus.

Verksamheten går ut på att matcha ihop SFI-elever med etablerade svenskar och hjälpa båda grupperna att finna nya vänner. Det finns även större vängrupper om 10–12 personer som träffas och varje månad ordnas aktiviteter för alla inom Vän i Umeå.

Vän i Umeå är ett samarbete mellan bland andra Svenska kyrkan i Umeå, Röda korset, Rädda barnen och KFUM. ●



## KULTUR OCH KYRKA

- ÖKA DE KULTURELLA INSLAGEN I KYRKAN
- ANVÄNDA OLIKA KULTURELLA UTTRYCK FÖR ATT HJÄLPA FLER ATT KÄNNA IGEN SIG I KYRKANS TRO



# 1 868

Antal ljus som tändes i trädet på Norrlands universitetssjukhus.



Antal köror inom Svenska kyrkan i Umeå.



## Slitna tyger förgyller kyrkan

**Händer i närbild och en regnbågsfamilj. Det är några av motiven på Mats Hermanssons presenningssikoner som visades i Ålidhemskyrkan oktober till december.**

Längs väggarna i Ålidhemskyrkan hänger ikoner på presenningar målade av Mats Hermansson, domprost i Visby. Han målar dem som avkoppling och fascineras av kontrasten mellan de slitna tygerna och den glänsande förgyllningen. Årets 20 nya ikoner föreställer bland annat tiggare, en Auschwitz-fånge och "den heliga familjen" som består av två kvinnor och deras

son. Bilderna är kommentarer till de samtal som pågår i samhället.

– När man gör något som är riktigt viktigt, är det alltid några som blir sura och andra som blir väldigt glada, konstaterar Mats Hermansson.

Ett annat vanligt motiv på presenningssikonerna är händer.

– När vi bett klart måste vi knäppa upp våra händer och agera med de händer som vi fått, i samma riktning som vi bett. Våra händer är Guds redskap för att kunna agera i solidaritetens och kärlekens riktning, säger Mats Hermansson. ●



Under festivalen Littfest föreläste författaren och forskaren Lina Sjöberg i samarbete med Kyrkan på campus. Lina Sjöberg har i boken "Ofromma bibeltolkningar" hjälpt några av sina älsklingsberättelser från Gamla testamentet att rymma från trånga teologiska tolkningar.

## Träd belyser sorg

Under allhelgonahelgen placerades ett digitalt ljusträd på Norrlands universitetssjukhus. I trädet hängde lampor som kunde tändas via mobilen och webben. Där kunde man skriva en hälsning och via en webbkamera se sitt ljus tändas.

Ljusträdet var en del av en nationell kampanj med syfte att få fler att prata om sorg. 14 träd placerades runt om i Sverige och ett i Berlin. Besökarna som passerade kunde höra artisten Albin Johnsén och bloggaren Underbara Clara berätta om sina egna upplevelser av sorg.

Kampanjen fick stort genomslag i både lokal och nationell press. ●



## Tågar tillsammans för kärleken

**Den 17-20 september firades Umeå Pride 2015 och för sjätte året i rad var Svenska kyrkan en del av festivalen. Efter paraden firades gudstjänst med Rainbow Gospel i Döbelns park.**

Runt om i världen firas Pridefestivaler för att med föreläsningar, debatt, fest och parad uppmärksamma hbtq-personers rättigheter. Under året firades Pride i minst 140 länder.

För Sverige och Umeå är det en självklarhet att festivalen finns och att alla har möjlighet att öppet gå med i paraden, men i många delar av världen är det förbjudet eller förenat med livsfara att öppet vara homo-, bi- eller transperson. Svenska kyrkans deltagande är ett tydligt ställningstagande för alla människors lika värde och tydliggör att kyrkan är till för alla. Utöver engagemanget i Umeå Pride har Svenska kyrkan i Umeå en Regnbågsgrupp som träffas regelbundet för att fira regnbågsmässa och bjuda in till samtalskvällar. Regnbågsgruppen är öppen för alla och är redan igång med att planera inför Umeå Pride 2016. ●

# UMEÅS KYRKOGRÄRDAR



Askgravlundan på Röbbäcks kyrkogård.



Askgravlundan på Norra kyrkogården.

## Ny askgravlund i Röbbäck och fler platser på Norra

**2015 gick askgravlund om minneslund i popularitet. Umeås tredje askgravlund invigdes i Röbbäck och på Norra kyrkogården utökades askgravlundan med 480 platser.**

2015 sker var femte gravsättning i det relativt nya gravskicket. För att möta efterfrågan invigdes en askgravlund med plats för 1 050 gravsättningar på Röbbäcks kyrkogård i juni.

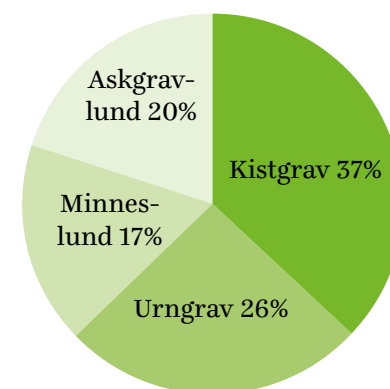
Under året blev Umeås första askgravlund på Norra kyrkogården full. Den byggdes därför ut med ytterligare

480 platser, som beräknas räcka cirka sju år framåt. I den nya delen av askgravlundan, som var klar under hösten står sex stående kryss av stål. Där kan man fästa namnplaketter, längs en nyanlagd, slingrande grusgång.

En askgravlund är ett slags mellanling mellan minneslund och mer personlig grav. På den delen av kyrkogården finns inga personliga gravar, utan urnorna grävs ner på en gemensam gräsyta.

Som i en minneslund finns ingen gravrätt eller personligt skötselansvar.

Däremot finns en gemensam plats där en bricka med den avlidnes namn och födelse- och dödsdatum sätts upp. Anhöriga betalar en engångssumma för skötsel och skylt. Anhöriga kan också vara med när urnan sätts ner. ●



Totalt gravsattes 662 personer.



**Hallå där Annakarín Danielsson, arbetsledare Norra kyrkogården**

**Varför har askgravlundar blivit så populära?**

– Ofta är det en omtanke om de anhöriga. Många äldre vill inte att barn och barnbarn ska behöva sköta om deras grav. I en askgravlund sköter vi allting. Samtidigt finns plats för namnbrickor

så det blir mer personligt än en minneslund. Många närstående vill också vara med när urnan sätts ner. Det är vanligt att den avlidne bor på annat ställe än i Umeå och att begravningssceremonin och kremeringen sker där. Sedan hålls en liten ceremoni vid urnsättningen.

**Hur har det nya gravskicket påverkat kyrkogården?**

– Det har ökat antalet besökare. Askgravlundan har blivit som en samlingspunkt där människor får kontakt med

varandra och kan stå och prata. Det är verkligen roligt att arbeta när det sker en utveckling av kyrkogården.

**Vad ska man tänka på i valet av gravskick?**

– Ha inte så bråttom. Det går ju inte att byta gravskick. Inom en månad ska den avlidne antingen jordbegravas eller kremeras, men de som väljer kremering har sedan ett år på sig att välja grav, minneslund eller askgravlund. ●



# Att arbeta för Svenska kyrkan



**Stefan Larsson**  
Fastighetsingenjör

## Vad gör du om dagarna?

– Jag jobbar med fastighetsförvaltning och kyrkogårdsbyggnader. Uppgifterna består bland annat av att upprätta underhålls- och investeringsplaner, löpande driftfrågor, energiuppföljning, upphandling och projektledning av olika projekt samt brandskyddsarbete.

## Vad är det bästa med att arbeta för Svenska kyrkan?

– Jag tycker att vi har en arbetsplats med bra atmosfär. Det är också kul att komma ut i församlingarna och på kyrkogårdarna och möta alla kompetenta och trevliga människor. Helt enkelt kul att gå till jobbet om dagarna!

## Vad är mest utmanande?

– En utmaning som känns inspirerande är att fortsätta utveckla förvaltningen samt vara lyhörd för behov och idéer och försöka få till så bra resultat som möjligt. ●



**Josefin Nyström**  
Församlingsassistent i Taveljö

## Vad gör du om dagarna?

– Jag jobbar till största delen med vår barnverksamhet, från bebisar till nioåringar, men också en del administrativt och praktiskt. I en liten församling måste man vara flexibel och täcka upp för varandra – ingen dag är den andra lik!

## Vad är det bästa med att arbeta för Svenska kyrkan?

– Att känna att jag är med och bygger en gemenskap i vår by. Att se att vi skapar en plats där människor kan träffas, trivas och dela liv och funderingar. Det värmer inombords att se folk som inte känner varandra knyta vänskapsband. Att jobba med barn är också fantastiskt, deras omedelbara reaktioner och spontana frågor ger mycket att tänka på och jobba med.

## Vad är mest utmanande?

– Det är nog att nå ut till folk i alla åldersgrupper och lära sig att begränsa sig i sitt arbete. Det är lätt att man engagerar sig i för många saker för att det är så roligt och givande! ●



**Amanda Wisselgren**  
Ungdomsår i Umeå stadsförsamling

## Vad gör du om dagarna?

– Jag får vara med i våra olika verksamheter och hjälpa till där det behövs. Tonvikten ligger på socialt arbete och det passar mig jättebra!

## Vad är det bästa med att arbeta för Svenska kyrkan?

– Framför allt att få arbeta med människor som har samma grundläggande värderingar och en stark tro på människan. Sen är det en superbra erfarenhet att få direkt efter gymnasiet, jag får träffa många människor och fördjupa min egen tro. Det känns extra roligt att få arbeta med folk jag sett upp till under mina år som deltagare i ungdomsverksamheten.

## Vad är mest utmanande?

– Det är svårt att stänga av och dra gränser när man jobbar med något man brinner för, vilket märks även bland kollegorna. Vi jobbar mycket med att göra tillvaron bättre för andra och hur kan man säga nej till det? ●

## Medarbetarenkät

Vartannat år genomför Svenska kyrkan i Umeå en medarbetarundersökning. 2015 års resultat blev marginellt sämre än 2013, trots den stora omorganisationen som trädde i kraft 2013.

# 81%

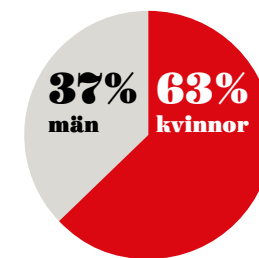
Andel svarande som lämnat positiva svar på ja/nej-påståenden. 2013 var värdet 89%.

# 4,6

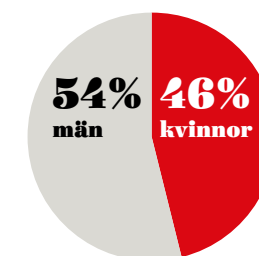
Medelvärde av påstående med sexgradig skala. 2014 var värdet 4,7.

# 81%

Andel långtidsfriska 2014 var värdet 82%.



Andel helårsarbetande män/kvinnor.



Andel arbetsledare män/kvinnor.

# Synligheten i media


Svenska kyrkan i Umeå vill vara en tydlig och närvarande röst i media. På så sätt förmedlas viktiga budskap i prioriterade frågor och stärker kyrkans position i samhället. I förlängningen påverkar det också hur vi uppfattas av människor som sällan möter oss i andra sammanhang, en uppgift som är viktig för oss som folkkyrka.

Här följer ett axplock av publiceringar från 2015. ●



**Präst ifrågasätter idén om det "perfekta" julfirandet**  
 Sjödin uppmanar allmänheten att handla mindre julkappar

**Läsarna: Sjödin och Sjödin ifrågasätter idén om det "perfekta" julfirandet. Sjödin uppmanar allmänheten att handla mindre julkappar.**



**Folkbladet**

Christopher Sjödin, präst i Ersboda kyrkan, uppmanar till mindre konsumtion och mer fokus på relation under julen.

**Kyrkans nya satsning: Drop in-vigslar på nyår**

Vill få fler par att komma till skott. Vi satsar hela kvällen om det behövs

**Västerbottens-Kuriren**

Artikel om arkitektur där Tegs kyrkas brutalism och modernism lyfts fram. Patrik Forsberg, planarkitekt, Umeå kommun, anser att Tegs kyrka är väldigt speciell, både invändigt och utvändigt.



**De gav varandra äkta nyårslöften**



**Folkbladet och SVT Västerbotten**

Flera medier uppmärksammade lanseringen av drop in-vigslar på nyårsafton och fanns på plats under själva dagen som blev en succé.

**Tegs kyrkan – ett exempel på brutalism**

Den nya kyrkan i Umeå är ett exempel på brutalism. Den är byggd i betong och har en stark geometrisk form. Den är byggd av Tegs kyrkbyrå och är ett exempel på modern arkitektur.



**Folkbladet**

Flertalet medier uppmärksammade den interreligiösa manifestationen Vägra hata, där företrädare för åtta religioner tågade tillsammans. Svenska kyrkan i Umeå representerades av Kenneth Nordgren och Lisa Tegby.

**Slöt samman för fred och mot hat**

Landsomfattande interreligiös manifestation också i Umeå

En helhetsbild av manifestationen i Umeå, där människor från olika religioner tog del i en fredlig demonstration mot hat och intolerans.



**NYHETER** Tipsa oss på VIK:s redaktion

**TUFF INTERN KRIK** Georg Andersson (S), ordförande i kyrkofullmäktige, och Levi Bergström (S), vice ordförande i kyrkofullmäktige i Umeå, tycker att partikamraterna i kommunen måste ändra sig angående stöd till EU-migranter.

-Vi förväntar oss mer från Umeå kommun. Det måste ordnas någon form av boende, säger Georg Andersson.

**Kräver boende till migranter**

**Umeå** Kyrkofullmäktige i Umeå kyrka har beslutat att inte ge stöd till EU-migranter som söker asyl i Sverige. Detta beslut har tagits efter en lång debatt i kyrkofullmäktige. Kyrkofullmäktige har också beslutat att inte ge stöd till EU-migranter som söker asyl i Sverige. Detta beslut har tagits efter en lång debatt i kyrkofullmäktige.

**Umeå** Kyrkofullmäktige i Umeå kyrka har beslutat att inte ge stöd till EU-migranter som söker asyl i Sverige. Detta beslut har tagits efter en lång debatt i kyrkofullmäktige.

**Umeå** Kyrkofullmäktige i Umeå kyrka har beslutat att inte ge stöd till EU-migranter som söker asyl i Sverige. Detta beslut har tagits efter en lång debatt i kyrkofullmäktige.



**Västerbottens-Kuriren**

EU-migranternas närvaro i Umeå debatterades flitigt under året. Svenska kyrkan deltog flera gånger i olika medier, både i intervjuform och genom egna debattartiklar.



**”Nu blomstrar det på Norrbyskär igen”**

Populära konfirmationslägergården på ön räddad

Populära konfirmationslägergården på Norrbyskär har räddats. Lägergården hade varit i fara sedan tidigare, men nu har den räddats. Detta beror på att lägergården har blivit populär igen.



**+383%**

Ökning av gillare på Svenska kyrkan i Umeås Facebook.

**P4 Västerbotten**

Några veckor efter invigningen av den nya orgeln i Mariakyrkan kom Sveriges Radio på besök för att intervjua organisten Björn Malmed som fick bjuda lyssnarna på ett smakprov.



**DEBATT**

**Umeå kommun. Vill mindre?**

Om kommunen tog sitt ansvar för boendefrågan kunde vi från Svenska kyrkan och andra ideella organisationer fokusera på det sociala arbetet, integration och sociala aktiviteter. Ansvaret på kommunen måste vara stort. Via praktik och konkret medlemskaplighet, inte för att ligga eller en öppen omkränning. Utan för att Umeå vill mer. Det skriver **Leif Hognert** och **Kenneth Nordgren**.

**ROMERNA**

Om kommunen tog sitt ansvar för boendefrågan kunde vi från Svenska kyrkan och andra ideella organisationer fokusera på det sociala arbetet, integration och sociala aktiviteter. Ansvaret på kommunen måste vara stort. Via praktik och konkret medlemskaplighet, inte för att ligga eller en öppen omkränning. Utan för att Umeå vill mer. Det skriver **Leif Hognert** och **Kenneth Nordgren**.



**Folkbladet**

Artikel om lägergården på Norrbyskär som rustats upp efter att ha haft en viss framtid. Förhoppningen är att antalet konfirmationsläger på ön ska öka de kommande åren.


**65 000**

Total räckvidd för Facebookinlägget "Ljuset lyser i mörkret"

**Västerbotten**

**Mariakyrkan i Umeå har en ny orgel**

Den nya orgeln i Mariakyrkan i Umeå har blivit en succé. Den har blivit en succé och har blivit en succé.



**Umeå Tidning**

Lars-Gunnar Frisk som arbetar med Svenska kyrkans internationella arbete intervjuades angående arbetet som klimatambassadör inför resan till klimatmötet i Paris.

**14 FAMILJE**

**Reser till Paris för att påverka inför klimatmötet**

Lars-Gunnar Frisk som arbetar med Svenska kyrkans internationella arbete intervjuades angående arbetet som klimatambassadör inför resan till klimatmötet i Paris.




**818**

Antal införande i media där Svenska kyrkan i Umeå på något sätt omnämns.

# Vi vill veta vad du tycker!

Svenska kyrkan i Umeå vill vara en positiv kraft som bidrar till att göra Umeå till en bättre stad att leva i.

En av vår tids största utmaningar är att förändringen sker så snabbt. Beteendemönster förändras, nya kommunikationskanaler skapas och kreativa människor vänder upp och ner på antaganden som tagits för givna. Allt detta är en möjlighet för dem som har öronen mot marken (inte bara mot skyn!).



Därför tar vi gärna del av konstruktiva tankar och förslag på hur vi kan bygga framtidens kyrka. Oavsett om du företräder ett företag eller en organisation, är medlem eller icke-medlem, ser samarbetsmöjligheter eller något i vår verksamhet som kan utvecklas får du gärna höra av dig.

Gå in på:

[www.svenskakyrkan.se/umea/tycktill](http://www.svenskakyrkan.se/umea/tycktill)

Tack på förhand!

Vänliga hälsningar,

**Kenneth Nordgren**, kyrkoherde

**Lisa Tegby**, församlingsledare

**Michael Brodin**, församlingsledare

**Maria Lundgren**, församlingsledare

**Anders Sandberg**, församlingsledare

**Eva Branzell**, församlingsledare

**Mats Pelo**, församlingsledare

**Birgitta Samuelsson**, chefsekonom

**Gustav Eriksson**, fastighets- och kyrkogårdschef

**Jenny Björk**, personalstrateg

**Yannick Delmart**, kommunikationschef



## **Den som söker skall finna.**

Saknas bilagan "Ekonomisk redovisning 2015" i den här trycksaken? Då kan du gå in och läsa den på [www.svenskakyrkan.se/umea/2015](http://www.svenskakyrkan.se/umea/2015).

Där finns också statistik över medlemsutveckling, antalet deltagare i våra olika verksamheter med mera.

ADRESS: Östra Esplanaden 9, 901 10 Umeå,  
TELEFON: 090-200 25 00  
[www.svenskakyrkan.se/umea](http://www.svenskakyrkan.se/umea)  
[www.facebook.com/svenskakyrkanumea](https://www.facebook.com/svenskakyrkanumea)

Svenska kyrkan   
UMEÅ





den!

Årsredovisning 2015

# Årsredovisning 2015

<b>Budgetuppföljning</b>	<b>4</b>
<b>Budgetramar</b>	<b>4</b>
<b>Organisation Svenska kyrkan i Umeå</b>	<b>5</b>
<b>Förtroendemannaorganisation</b>	<b>6</b>
<b>Kostnadernas fördelning</b>	<b>6</b>
<hr/>	
<b>Förvaltningsberättelse</b>	<b>7</b>
<b>Flerårsjämförelse</b>	<b>8</b>
<b>Resultaträkning</b>	<b>11</b>
<b>Balansräkning</b>	<b>12</b>
<b>Kassaflödesanalys</b>	<b>14</b>
<hr/>	
<b>Noter</b>	<b>15</b>
<hr/>	
<b>Årsredovisningens undertecknande</b>	<b>22</b>
<b>Förtroendevalda ledamöter</b>	<b>23</b>
<hr/>	
<b>Statistikbilaga till uppföljning av verksamhetsplan för Svenska kyrkan i Umeå</b>	<b>24</b>

**Svenska kyrkan**   
UMEÅ

Omslagsbild: Lev! Ett av Sara Lidmans favorituttryck, här på väggen vid Umeå Centralstation. Gustaf Helsing/Ikon.

En Svanenmärkt och klimatkompenserad produkt, tryckt av Tryckeri City, Umeå.

Alla siffror och statistik i den här produkten avser Svenska kyrkan i Umeå 2015.



KLIMATKOMPENSERAT  
PAPPER



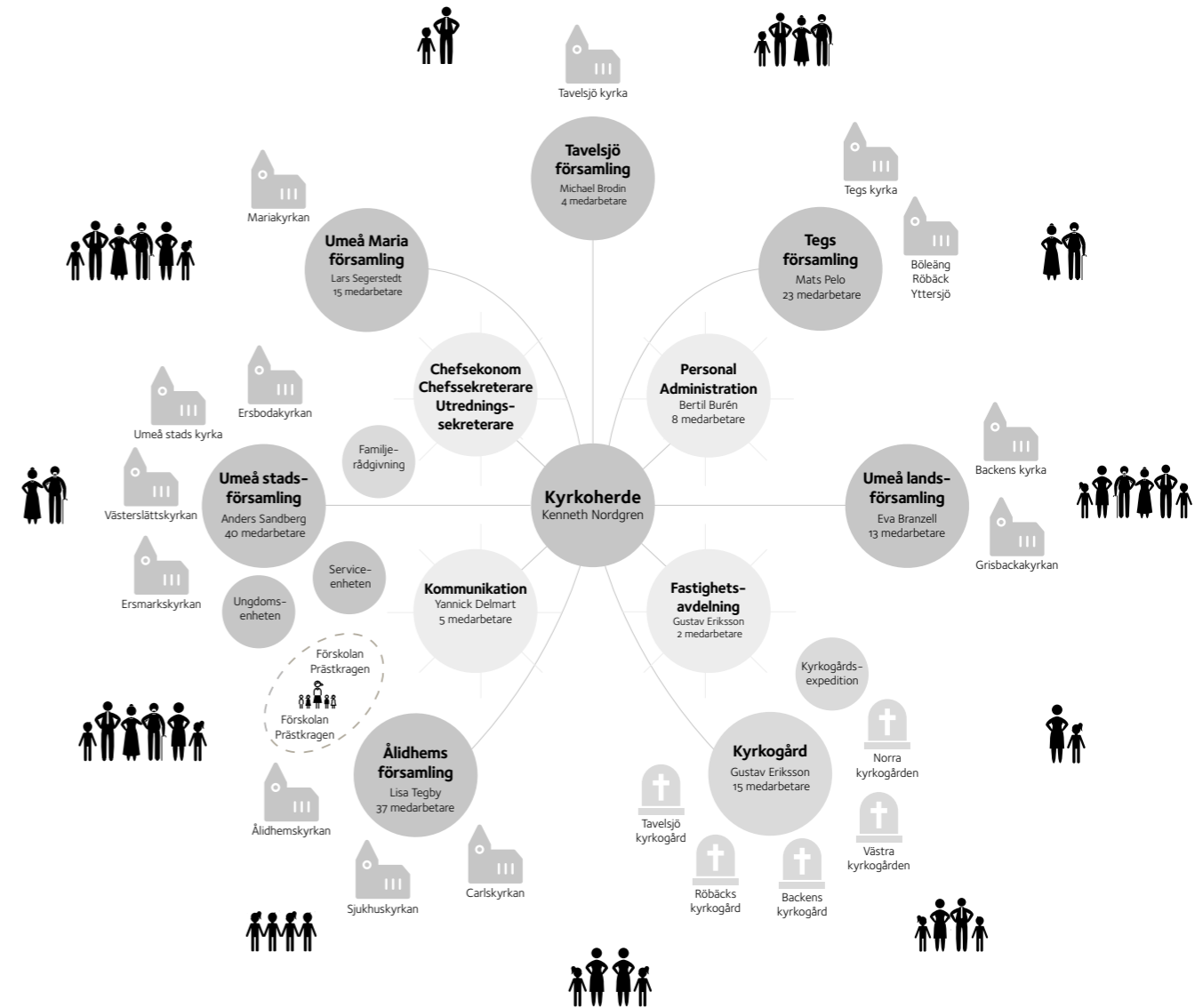
## Budgetuppföljning

Resultaträkning	Bokfört 2015	Budget 2015	Avvikelse
<i>Verksamhetens intäkter</i>			
Kyrkoavgift	132 604	132 798	-194
Begravningsavgift	24 567	29 469	-4 902
Ekonomisk utjämning - bidrag eller kostnad	-12 364	-12 420	56
Utdelning från prästlönetillgångar	220	220	-
Erhållna gåvor	28	137	-109
Erhållna bidrag	9 369	6 017	3 352
Nettoomsättning	14 189	9 641	4 548
Övriga verksamhetsintäkter	821	-	821
Förändring av lager	50	-	50
<b>Summa intäkter</b>	<b>169 484</b>	<b>165 862</b>	<b>3 622</b>
<i>Verksamhetens kostnader</i>			
Externa kostnader	-60 781	-66 804	6 023
Personalkostnader	-96 405	-93 059	-3 346
Av- och nedskrivning av anläggningstillgångar	-10 336	-10 031	-305
<b>Summa kostnader</b>	<b>-167 522</b>	<b>-169 894</b>	<b>2 372</b>
<b>Verksamhetsresultat</b>	<b>1 962</b>	<b>-4 032</b>	<b>5 994</b>
<i>Resultat från finansiella investeringar</i>			
Resultat från Långfristiga värdepapper och fordringar	75	-	75
Övriga räntetäckta och liknande resultatposter	4 998	2 000	2 998
Räntekostnader och liknande resultatposter	-13	-	-13
<b>Summa resultat från finansiella investeringar</b>	<b>5 060</b>	<b>2 000</b>	<b>3 060</b>
Resultat efter finansiella poster	7 022	-2 032	9 054
Skatt på näringsverksamhet	-	-	-
<b>Årets resultat</b>	<b>7 022</b>	<b>-2 032</b>	<b>9 054</b>

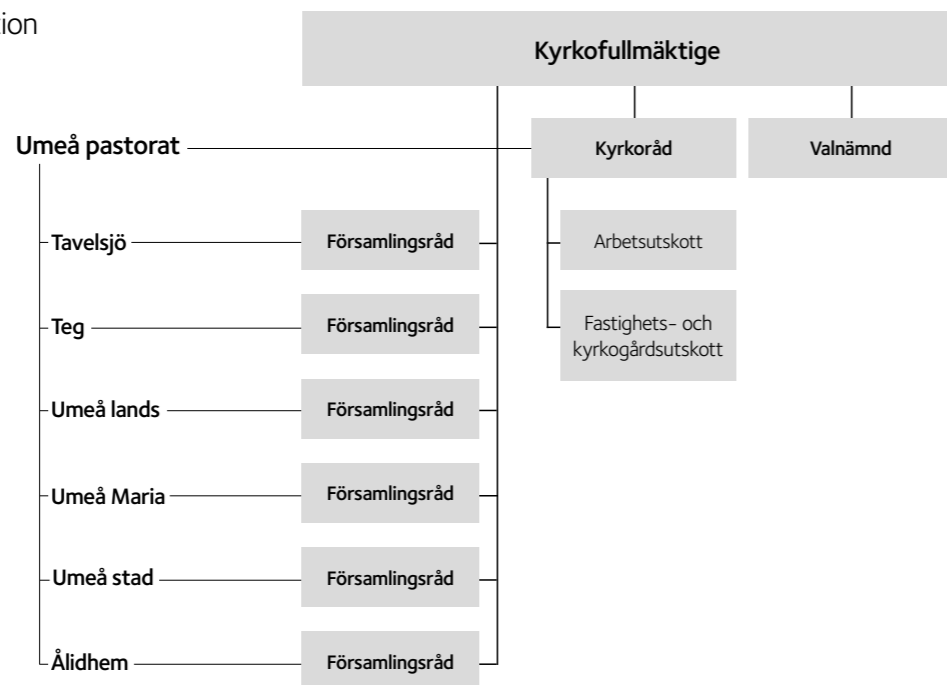
## Budgetramar per enhet (tkr) exkl begravningsverksamheten

	Bokfört	Budget	Avvikelse	Varav tillf förs bidrag	Avvikelse exkl tillf. Förs.
Pastoratet personalbudget	-72 340	-73 273	933		933
Pastoratet	117 226	113 517	3 709		3 709
Måltidsförsäljning Backen	91	-	91		91
Samarbetskyrkor	-7 751	-7 733	-18		-18
Pastoratet tekniskt utskott fastighets	-17 546	-17 410	-136		-136
Umeå Stadsförsamling	-3 437	-4 622	1 185		1 185
Uppdrag medmänniska	-37	-347	310		310
Ålidhems församling	-1 963	-2 556	593	252	341
Ålidhems församling förskola	181	-222	403		403
Umeå Maria församling	-1 363	-1 462	99	39	60
Umeå Landsförsamling	-2 093	-2 587	494	46	448
Tavelsjö församling	-640	-397	-243		-243
Tegs församling	-2 200	-2 160	-40	-8	-48
Pastoratets övergripande församlingsverksamheter	-1 106	-2 780	1 674		1 674
<b>Summa</b>	<b>7 022</b>	<b>-2 032</b>	<b>9 054</b>	<b>329</b>	<b>8 709</b>

## Organisation Svenska kyrkan i Umeå

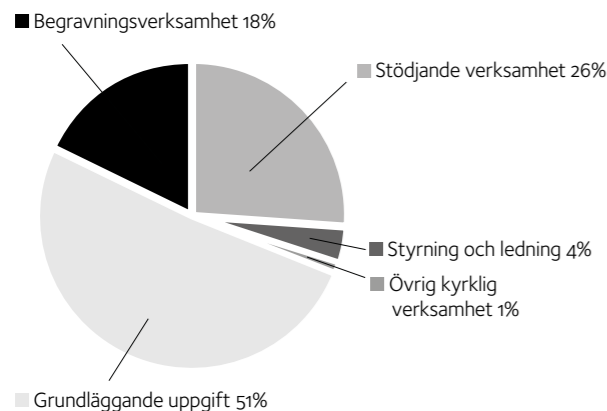


## Förtroendemannaorganisation



## Kostnadernas fördelning

### Fördelning totalt 2015



#### Grundläggande uppgift

Gudstjänster, undervisning, diakoni och mission enligt kyrkoordningen.

#### Övrig kyrklig verksamhet

Kyrkans stödgrupp, förskola och måltidsverksamhet asylsökande.

#### Styrning och ledning

Kyrkoråd, församlingsråd och kyrkofullmäktige

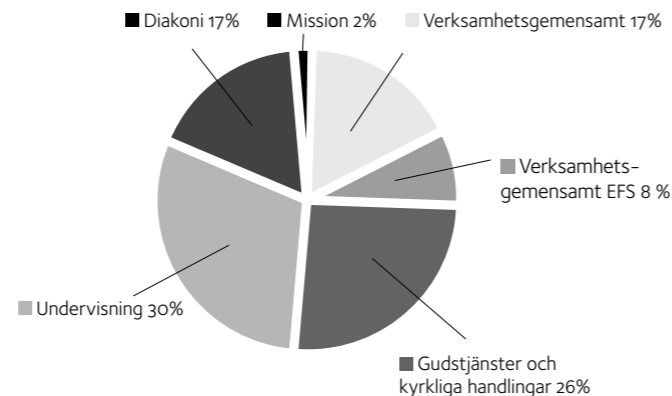
#### Stödjande verksamhet

kyrkans fastigheter samt gemensam administration och kommunikation

#### Begravning och service

Begravningsverksamhet och kyrkogårdar

### Fördelning av kostnader för den grundläggande uppgiften 2015



I verksamhetsgemensamt ingår utbildning, arbetsmiljö etc.

## Förvaltningsberättelse

### Information om verksamheten

I Umeå pastorat (252003-8890) samverkar följande församlingar:

- Umeå stads församling (252002-5053)
- Ålidhems församling (252002-5095)
- Umeå Maria församling (252002-6424)
- Umeå lands församling (252002-5061)
- Taveljö församling (252002-5079)
- Tegs församling (252002-5087)

Församlingarnas grundläggande uppgift är "fira gudstjänst, bedriva undervisning samt utöva diakoni och mission". Syftet är att människor ska komma till tro, en kristen gemenskap skapas och fördjupas, Guds rike utbreddas och skapelsen återupprättas. Varje församling har ansvar för den kyrkliga verksamheten för alla som vistas i församlingen.

I pastoratets årsredovisning anges belopp i tusentals kronor (tkr) om inget annat anges. Uppgifter inom parentes avser föregående år.

### Den kyrkliga indelningen

Pastoratet har som pastoralt område det övergripande lokala ansvaret för att församlingarna fullgör sin grundläggande uppgift och

- har det ekonomiska ansvaret för alla församlingens uppgifter
- ska anställa och avlöna den personal som behövs

- anskaffar och underhåller den egendom som behövs
- får lämna bidrag till internationell diakoni och mission
- får bedriva näringsverksamhet om den har naturlig anknytning till den grundläggande uppgiften
- har ansvar för begravningsverksamheten i enlighet med begravningslagen

### Organisation

Kyrkofullmäktige är pastoratets högsta beslutande organ och sammanträder minst två gånger per år. Kyrkorådet är pastoratets verkställande organ (styrelse) som ansvarar för den löpande verksamheten och förvaltningen. Kyrkorådet har utsett ett arbetsutskott som förbereder kyrkorådets sammanträde och ärenden till kyrkorådet. Kyrkorådet sammanträder åtta gånger per år. I respektive församling inom pastoratet finns ett församlingsråd vars huvudsakliga uppgifter avser gudstjänstlivet och församlingens kristna gemenskap.

Utöver gällande lagstiftning och förordningar etc., tillämpar pastoratet inomkyrkliga regelverk och dokument såsom kyrkoordningen (KO), Svenska kyrkans bestämmelser (SvKB), församlingsinstruktion och medelsförvaltningspolicy. Inom personalområdet tillämpar pastoratet Svenska kyrkans kollektivavtal.

### Verksamhetsinformation

Ändamålet främjas genom att det i pastoratet firas gudstjänst minst en gång i veckan i varje församling. Därutöver bedrivs ett stort antal aktiviteter för att uppfylla den grundläggande uppgiften. Begravningsverksamheten bedrivs enligt begravningslagen.

## Nyckeltal

	2015	2014	2013	2012	2011
Antal gudstjänstbesökare	81 157	89 728	90 493	104 751	99 657
Antal besökare i kyrkliga handlingar	43 669	44 175	46 222	42 974	40 513
Antal döpta	566	540	607	583	680
Antal konfirmander	253	253	285	335	409
Antal deltagare i barn och ungdomsverksamhet	20 401	19 099	21 838	22 621	23 443
Antal deltagare i vuxenverksamhet	40 411	53 748	44 873	43 306	45 183
Antal aktiva inträden	60	72	88	77	82
Antal aktiva utträden	672	606	947	771	732



## Flerårsjämförelse

		2015	2014	2013	2012	2011
<b>Allmänna förutsättningar</b>						
Inwånare per den 31/12	antal	100 148	99 083	97 937	97 050	96 333
Tillhöriga per den 31/12	antal	68 122	68 251	68 499	69 201	69 584
Tillhöriga per den 31/12 (andel av befolkningen)	%	68,0	68,9	69,9	71,3	72,2
Kyrkoavgift	%	0,96	0,96	0,96	0,96	0,96
Begravningsavgift	%	0,16	0,16	0,15	0,13	0,13
Medeltalet anställda	antal	193	192	191	186	180

<b>Intäkts- och kostnadsanalys</b>						
Verksamhetens intäkter	tkr	169 484	161 962	165 106	150 502	152 645
Verksamhetens resultat	tkr	1 962	2 618	5 424	493	2 707
Resultat från finansiella investeringar	tkr	5 060	3 733	4 814	4 396	-869
Årets resultat	tkr	7 022	6 378	10 074	4 889	1 838
Kyrkoavgift exkl begravnings- och stiftsavgift	tkr	132 604	128 733	122 257	118 524	122 128
- varav slutavräkning	tkr	6 442	465	2 140	943	4 943
Personalkostnader/verksamhetens intäkter	%	56,9	55,9	56,3	59,1	57,7
Av- och nedskrivningar/verksamhetens intäkter	%	6,1	5,9	6,0	7,2	6,1

<b>Ekonomisk ställning</b>						
Fastställt mål för det egna kapitalets storlek	tkr	200 000	200 000	200 000	200 000	200 000
Eget kapital	tkr	283 984	276 962	270 583	260 509	255 619
Soliditet	%	84,9	87,3	90,6	89,3	88,5
Värdesäkring av det egna kapitalet	%	2,5	2,2	3,4	1,9	0,7
Likviditet	%	346,6	405,6	565,9	469,4	439,0

## Nyckeltalsdefinitioner

- **Kyrko- och begravningsavgift (%)** - Anges i procent av den kommunalt beskattningsbara inkomsten.
- **Begravningsverksamhetens resultat** - För specifikation se not 2.
- **Varav slutavräkning** - För förklaring se redovisningsprinciper.
- **Personalkostnader/verksamhetsintäkter (%)** - Uppgiften beräknas som resultaträkningens personalkostnader dividerat med resultaträkningens summa verksamhetens intäkter.
- **Av- och nedskrivningar/verksamhetens intäkter (%)** - Uppgiften beräknas som resultaträkningens av- och nedskrivningar av anläggningstillgångar dividerat med resultaträkningens summa verksamhetens intäkter.
- **Soliditet (%)** - Uppgiften beräknas som utgående eget kapital dividerat med balansomslutningen (totala tillgångar i balansräkningen).
- **Värdesäkring av det egna kapitalet (%)** - Uppgiften beräknas som årets resultat dividerat med ingående eget kapital.

## Resultat och ställning

Årsresultatet är positivt och medför en ökning av det egna kapitalet med 7 022 tkr (6 378). Verksamhetsresultatet visar ett överskott på 1 962 tkr (2 617) vilket översteg det budgeterade resultatet med 5 994 tkr.

### Större avvikelser mot budget

- Intäkterna översteg budget med ca 3,6 mkr varav 2 mkr beroende på ej budgeterade intäkter i serveringsverksamheten, främst inom måltidsservering för asylsökande.
- Externa kostnader genererar överskott jämfört med budget med 6,0 mkr. Överskottet består främst av ej nyttjade tillförogande medel hos kyrkofullmäktige och kyrkoråd 0,8 mkr, och församlingsråd 2,0 mkr och Fastighets- och kyrkogårdsutskottet 0,7 mkr. Kostnaderna för reparationer och underhåll var 2,3 mkr lägre än budgeterat för begravningsverksamheten.
- Nettolönekostnader (lönekostnader - bidrag för löner) översteg budget med 1,7 mkr framför allt beroende på högre personalkostnader för serveringsverksamhet. De ökade personalkostnaderna kan främst kopplas till måltidsverksamheten för asylsökande som också genererat ökade intäkter.
- Det finansiella resultatet var 3,0 miljoner kronor högre än budget.

### Målsatt kapital

Pastoratets mål för det egna kapitalets storlek uppgår till 200 000 tkr (200 000 tkr). Eget kapital överstiger fastställt målkapital med 83 984 tkr (76 961 tkr). Från och med 2016 har pastoratet beslutat att höja målkapitalet till 220 000 tkr.

## Väsentliga händelser under räkenskapsåret

### Församlingsinstruktionen

Umeå pastorat tog under 2015 beslut om pastoratets första gemensamma församlingsinstruktion. Inom flera av församlingsinstruktionens strategiska områden har arbetet med att ta fram handlingsplaner påbörjats.

### Diakoni och idealitet

En stor utredning av områdena diakoni och idealitet påbörjades under 2015 och resultatet av dessa kommer att påverka inriktningen för det fortsatta arbetet inom områdena.

### EU-migranter

Under året har arbetet med EU migranter intensifierats och arbetet sker nu i samarbete med ett flertal ideella organisationer och med Umeå kommun. Arbetet har under 2015 bestått både av både ett omfattande diakonalt arbete samt att pastoratet givit EU-migranter tillgång till mark för boende.

### Flyktingverksamhet

Pastoratet har inlett ett samarbete med Umeå Etableringscentrum när det gäller arbetet med asylsökande. Umeå pastorats engagemang innefattar dels servering av måltider för de som bor på Umeå Etableringscentrums asylboende samt av ett omfattande diakonalt arbete bland asylsökande. Eventuellt överskott i måltidsserveringen till asylsökande kommer att användas för att finansiera diakonalt verksamhet till samma målgrupp.

### Ideellt forums idédagar

Umeå pastorat var värd för Ideellt forums idédagar under hösten 2015. Idealitet är ett av de strategiska områdena i FIN.

## Finansiella instrument

Pastoratets riktlinjer för kapitalförvaltning regleras i ett av kyrkofullmäktige fastställt medels förvaltningsreglemente. Gällande reglemente antogs av kyrkofullmäktige i november 2011 och innehåller etiska kriterier för placeringsval, avkastningsmål, samt regler för portföljsammansättning. Vid utgången av 2015 hade pastoratets långfristiga värdepappersinnehav ett marknadsvärde om 11 miljoner kronor (11 mkr) och marknadsvärdet på de kortfristiga placeringarna uppgick till 106 miljoner kronor (102 mkr), totalt 117 miljoner kronor (113 mkr).

## Framtida utveckling

	Plan 2018	Plan 2017	Budget 2016	Utfall 2015	Förändring mellan 2015 och 2016
Kyrkoavgift	151 770	142 216	133 946	132 604	1 %
Ekonomisk utjämnning	-13 004	-12 331	-12 793	-12 364	3,5 %
	<b>138 766</b>	<b>129 885</b>	<b>121 153</b>	<b>120 240</b>	<b>0,8%</b>

Intäkterna från både kyrkoavgiften och begravningsavgiften ökar under 2016. Pastoratet har budgeterat med ett underskott i begravningsverksamheten med -1 512 tkr för 2016. I planen för åren 2016-2018 är pastoratets totala ekonomiska resultat ca 3,5 miljoner kronor.

Kyrkofullmäktige har tagit beslut på två stora investeringar. Det gamla prästbostället i Umeå landsförsamling kommer att byggas om till församlingsgård för Umeå landsförsamling.

Kostnaderna för om- och tillbyggnaden är budgeterade till sammanlagt 30 mkr och arbetet är planerat att utföras under 2016. Kyrkofullmäktige beslutade i november 2014 att gå vidare med planen att bygga en församlingsgård invid Umeå stads kyrka. Kostnaderna för församlingsgården

är kalkylerade till ca 76 miljoner kronor men finns ännu inte i budget.

## Miljöinformation

### Miljöinformation krematoriet

Pastoratet bedriver tillståndspliktig verksamhet enligt miljöbalken. Tillståndet avser verksamheten i krematoriet på Norra kyrkogården. Tillståndet medger en kremationsfrekvens om 4500 kremeringar om en period av tre år. Verksamheten påverkar miljön genom utsläpp av rökgaser och partiklar i luften. Kontroll av kylanläggningen i krematoriet görs årligen av Caverion Sverige AB för att säkerställa att anläggningen uppfyller köldmediekungörelsens krav. Miljörapport med uppgifter om kremationsverksamhetens omfattning och mängden miljöfarligt avfall från krematoriet lämnas årligen till tillsynsmyndigheten. Miljörapporten innehåller även uppgifter om bränsle- och kemikalieanvändningen vid Norra kyrkogården. Pastora-

tet installerade en första rökgasrening i krematoriet under 2012 och kompletterade denna med ytterligare rening genom filter och aktivt kol under 2013. Rökgasinvesteringen färdigställdes under 2013. Utförda kontroller visar att reningen har önskvärd effekt och utsläppen understiger uppsatta gränsvärden.

### Förvaltade stiftelser

Pastoratet förvaltade fyra stiftelser under 2015.

Stiftelsen Samfonden	1 720 tkr	(1 709 tkr)
Alma Jonssons stiftelse	867 tkr	(882 tkr)
Syskonen Perssons stiftelse	152 tkr	(148 tkr)
Elsa Lundbergs stiftelse	2 355 tkr	(2 382 tkr)
Summa förvaltad stiftelsekapital	5 103 tkr	(5 067 tkr)

## Kollekter

(tkr)	2015	2014	2013	2012	2011
Förmedlade rikskollekter	378	384	397	355	370
Förmedlade stiftskollekter	79	69	67	60	107
Förmedlade församlingskollekt	441	461	468	501	389
Församlingskollekt till egen verksamhet	8	4	7	11	1
<b>Summa kollekt</b>	<b>906</b>	<b>918</b>	<b>939</b>	<b>927</b>	<b>867</b>

En riks- eller stiftskollekt tas upp till samma ändamål och på samma dag i hela landet/stiftet. Kollektändamål och dag fastställs i kyrkostyrelsen respektive Domkapitlet. Församlingskollekten beslutas i församlingen. En förmedlad församlingskollekt tas upp till förmån för en annan juridisk person. Förmedlade kollekt tas inte upp i pastoratets resultaträkning.

För varje insamlad krona från kollekt och andra insamlingar till internationell diakoni och mission ger pas-

toratet ytterligare en krona, dock maximalt 1% av kyrkoavgiften, (1 328 000 kronor 2015). Under 2015 uppgick kollekt och andra insamlingar till 1,6 miljoner kronor. Tillammans med pastoratets bidrag fördelades sammanlagt 2,9 miljoner kronor till;

- EFS mission: 1 477 tkr
- Svenska kyrkans internationella arbete: 1 359 tkr
- Svenska kyrkan i utlandet: 79 tkr

## Resultaträkning

	Not	2015	2014
<i>Verksamhetens intäkter</i>			
Förändring av lager, produkter i arbete, färdiga varor och pågående arbeten		50	-
Kyrkoavgift		132 604	128 733
Begravningsavgift	2	24 567	21 455
Ekonomisk utjämning	3	-12 364	-11 917
Utdelning från prästlönetillgångar	4	220	240
Erhållna bidrag	5	9 369	11 383
Erhållna gåvor	6	28	58
Nettoomsättning	7, 8	14 189	11 830
Övriga verksamhetsintäkter		821	180
<b>Summa verksamhetens intäkter</b>		<b>169 484</b>	<b>161 962</b>
<i>Verksamhetens kostnader</i>			
Av- och nedskrivningar av anläggningstillgångar		-10 336	-9 473
Kostnader för material och vissa köpta tjänster	9	-929	-
Övriga externa kostnader	9, 10	-59 852	-59 321
Personalkostnader	11	-96 405	-90 551
<b>Summa verksamhetens kostnader</b>		<b>-167 522</b>	<b>-159 345</b>
<b>Verksamhetens resultat</b>		<b>1 962</b>	<b>2 617</b>
<i>Resultat från finansiella investeringar</i>			
Resultat från finansiella anläggningstillgångar	12	75	101
Övriga räntetäkter och liknande resultatposter		4 998	3 644
Räntekostnader och liknande resultatposter		-13	-11
<b>Resultat efter finansiella poster</b>		<b>7 022</b>	<b>6 351</b>
Skatt på näringsverksamhet	13	-	27
<b>Årets vinst</b>		<b>7 022</b>	<b>6 378</b>

Balansräkning	Not	2015 12 31	2014 12 31
<b>Tillgångar</b>			
<b>Anläggningstillgångar</b>	14		
<i>Materiella anläggningstillgångar</i>			
Byggnader och mark	15, 16	147 997	150 261
Inventarier, verktyg och installationer	17	10 855	8 502
Pågående nyanläggning och förskott avseende materiella anläggningstillgångar	18	8 324	6 389
		<b>167 176</b>	<b>165 152</b>
<i>Finansiella anläggningstillgångar</i>			
Långfristiga värdepappersinnehav	19	10 526	10 526
Långfristiga fordringar	20	300	300
		<b>10 826</b>	<b>10 826</b>
<b>Summa anläggningstillgångar</b>		<b>178 002</b>	<b>175 978</b>
<b>Omsättningstillgångar</b>			
Varulager		50	-
<i>Kortfristiga fordringar</i>			
Kundfordringar		2 492	964
Övriga fordringar		1 460	1 315
Förutbetalda kostnader och upplupna intäkter	21	2 328	3 697
		<b>6 280</b>	<b>5 976</b>
Kortfristiga placeringar	19	91 259	86 288
		<b>91 259</b>	<b>86 288</b>
<i>Kassa och bank</i>			
	22	59 312	48 930
<b>Summa omsättningstillgångar</b>		<b>156 901</b>	<b>141 194</b>
<b>Summa tillgångar</b>		<b>334 903</b>	<b>317 172</b>

Balansräkning	Not	2015 12 31	2014 12 31
<b>Eget kapital och skulder</b>			
<i>Eget kapital</i>	23		
Balanserat resultat		276 962	270 583
-Årets vinst		7 022	6 378
<b>Summa eget kapital</b>		<b>283 984</b>	<b>276 961</b>
<i>Långfristiga skulder</i>			
Gravskötselskuld	24	5 641	5 398
<b>Summa långfristiga skulder</b>		<b>5 641</b>	<b>5 398</b>
<i>Kortfristiga skulder</i>			
Skuld till begravningsverksamheten	2	13 560	6 964
Leverantörsskulder		12 064	9 459
Gravskötselskuld	24	653	652
Övriga skulder	25	7 880	6 112
Villkorade bidrag	26	237	229
Upplupna kostnader och förutbetalda intäkter	27	10 884	11 397
<b>Summa kortfristiga skulder</b>		<b>45 278</b>	<b>34 813</b>
<b>Summa eget kapital och skulder</b>		<b>334 903</b>	<b>317 172</b>
<i>Ställda säkerheter</i>		Inga	Inga
<i>Ansvarsförbindelser</i>			
Äldre gravskötsel åtagande "evig tid" årlig skötselkostnad	24	385	387
Tidsbegränsade gravskötselåtaganden tecknade före 1995	24	3 782	4 607

Kassaflödesanalys	2015	2014
<i>Den löpande verksamheten</i>		
Resultat efter finansiella poster	7 022	6 352
<i>Justeringar för poster som inte ingår i kassaflödet</i>		
Av- och nedskrivningar	10 336	9 473
Ökning/minskning av avsättningar	-	-539
Resultat vid försäljning av anläggningstillgångar	-438	-183
Övriga poster som inte ingår i kassaflödet	-50	-

	<b>16 870</b>	<b>15 103</b>
Betald inkomstskatt avseende näringsverksamhet	-	-164

Kassaflöde från den löpande verksamheten före förändringar av rörelsekapitalet	16 870	14 939
<i>Kassaflöde från förändring i rörelsekapital och långfristig gravskötselskuld</i>		
Minskning/ökning av kortfristiga fordringar	-304	4 702
Ökning/minskning av kortfristiga skulder	10 466	12 612
Ökning/minskning av långfristig gravskötselskuld	244	-16

Kassaflöde från den löpande verksamheten	27 276	32 237
<i>Investeringsverksamheten</i>		
Förvärv/tillverkning av materiella anläggningstillgångar	-12 513	-12 354
Försäljning av materiella anläggningstillgångar	592	228

Kassaflöde från investeringsverksamheten	-11 921	-12 126
<i>Finansieringsverksamheten</i>		
Kassaflöde från finansieringsverksamheten	-	-

Årets kassaflöde	15 355	20 111
Likvida medel vid årets början	135 218	115 107

<b>Likvida medel vid årets slut</b>	<b>150 573</b>	<b>135 218</b>
-------------------------------------	----------------	----------------

# Noter

### Not 1 Redovisnings- och värderingsprinciper

Från och med räkenskapsåret 2014 upprättas årsredovisningen med tillämpning av årsredovisningslagens (1995:1554), begravningslagen (1990:1144) och Bokföringsnämndens BFNAR 2012:1 Årsredovisning och koncernredovisning (K3). Vidare tillämpas rekommendationer utgivna av Svenska Kyrkans Redovisningskommitté (KRED).

#### Intäktsredovisning

Intäkter redovisas till det verkliga värde av vad som erhållits eller kommer att erhållas.

#### Kyrkoavgift och begravningsavgift

Svenska kyrkans huvudintäkt utgörs av kyrkoavgiften. I enlighet med lag om avgift till registrerat trossamfund får Svenska kyrkan statlig hjälp med uppbörd, taxering och indrivning av kyrkoavgiftsmedlen. Det slutliga utfallet av kyrkans avgiftsunderlag erhålls först två år efter avgiftsgrundande år och därför är Svenska kyrkan berättigad att uppbära ett forskott från staten, fördelat med en tolfedel per månad. Samtidigt med utbetalningen av forskottet sker en avräkning av det slutliga avgiftsunderlaget två år tillbaka. Kyrkoavgiften intäktsredovisas i takt med utbetalningarna från staten. Begravningsavgiften intäktsredovisas på motsvarande sätt.

#### Erhållna gåvor, bidrag och offentliga bidrag

Erhållna gåvor redovisas som intäkt i den period de mottagits. Bidrag och offentliga bidrag intäktsredovisas efter hand som villkor som är förknippade med bidragen uppfylls. Bidrag till anläggningstillgångar har reducerat anskaffningsvärdet på anläggningstillgångarna.

#### Leasing

All leasing, både när pastoraten är leasetagare och leasegivare, redovisas som operationell leasing dvs. leasingavgifterna, inklusive en första förhöjd avgift, redovisas som intäkt/kostnad linjärt över leasingperioden. Uppgifterna om avgifter i noten är redovisade i nominella belopp. Med leasingperiod avses den period som leasetagaren har avtalat att leasa en tillgång.

#### Skattepliktig näringsverksamhet

Pastoraten bedriver, förutom sin ideella verksamhet, näringsverksamhet som är skattepliktig. Aktuella skatter värderas utifrån de skattesatser och skatteregler som gäller på balansdagen.

Uppskjutna skatter värderas utifrån de skattesatser och skatteregler som är beslutade före balansdagen. Uppskjuten skattefordran avseende underskottsavdrag eller andra framtida skattemässiga avdrag redovisas i den utsträckning det är sannolikt att avdraget kan avräknas mot överskott vid framtida beskattning.

Fordringar och skulder nettoredovisas endast när det finns en legal rätt till kvittning. Aktuell skatt, liksom förändring i uppskjuten skatt, redovisas i resultaträkningen om inte skatten är hänförlig till en händelse eller transaktion som redovisas direkt i eget kapital, då skatteeffekten redovisas där.

#### Inkomstskatt

Pastoratets inskränkta skattskyldighet regleras i 7 kap. inkomstskattelagen (1999:1229). I den mån pastoratet bedriver näringsverksamhet är huvudregeln att näringsverksamheten är skattepliktig.

Näringsverksamhet kan undantas från skatteplikt om den har naturlig anknytning till det allmännyttiga ändamålet eller är hävdvunnen finansieringskälla. Även normalt sett skattepliktig näringsverksamhet kan i vissa fall undantas från beskattning om huvudsaklighetsprincipen är tillämplig. Vid fastighetsinnehav kan fastighetsinkomsten undantas från beskattning om fastigheten till mer än 50 % används för att främja det allmännyttiga ändamålet alternativt att hyresinkomsterna har naturlig anknytning till det allmännyttiga ändamålet. Pastoratet är befriad från inkomstskatt i sin ideella verksamhet eftersom den uppfyller kraven som samhällsnyttig enligt

skattelagstiftningen.

#### Materiella anläggningstillgångar

I pastoratet finns materiella anläggningstillgångar redovisade enligt två olika definitioner i K3:

Som grundregel gäller att en materiell anläggningstillgång är en fysisk tillgång som innehas för att bedriva näringsverksamhet (ge ekonomiska fördelar/kassaflöde).

För ideell sektor gäller att materiell anläggningstillgång också omfattar fysisk tillgång som innehas för det ideella ändamålet även om grundregeln inte är uppfylld.

De flesta anläggningstillgångar har klassificerats utifrån den senare regeln då pastoratets ändamål är religiös verksamhet.

Nedskrivningsprövning sker alltid för sådana tillgångar som inte längre uppfyller något av kraven ovan för att definieras som materiella anläggningstillgångar.

Inventarier med ett anskaffningsvärde under 27 750 kronor har utifrån väsentlighetsbedömning redovisats som kostnad.

Materiella anläggningstillgångar redovisas till anskaffningsvärde minskat med avskrivningar. I anskaffningsvärdet ingår utgifter som direkt kan hänföras till förvärvet av tillgången.

Bidrag och offentliga bidrag som avser förvärv av materiell anläggnings-tillgång reducerar tillgångens anskaffningsvärde.

En materiell anläggningstillgång som har betydande komponenter där skillnaden i förbrukning förväntas vara väsentlig, redovisas och skrivs av som separata enheter utifrån varje komponents nyttjandeperiod.

När en komponent i en anläggningstillgång byts ut, utrangeras eventuell kvarvarande del av den gamla komponentens bokförda värde och den nya komponentens anskaffningsvärde aktiveras.

Tillkommande utgifter som avser tillgångar som inte delas upp i komponenter läggs till anskaffningsvärdet till den del tillgångens prestanda ökar i förhållande till tillgångens värde vid anskaffningstidpunkten.

Utgifter för löpande reparation och underhåll redovisas som kostnader. Realisationsvinst respektive realisationsförlust vid avyttring av en materiell anläggningstillgång redovisas som Övriga verksamhetsintäkter respektive Övriga verksamhetskostnader.

Materiella anläggningstillgångar skrivs av systematiskt över tillgångens bedömda nyttjandeperiod. När tillgångarnas avskrivningsbara belopp fastställs, beaktas i förekommande fall tillgångens restvärde. Linjär avskrivningsmetod används.

Mark, med undantag av begravningsplatsens mark har, obegränsad nyttjandeperiod och skrivs inte av. Begravningsplatsens mark skrivs av på 50 år.

#### Följande avskrivningstider tillämpas:

Kyrkogårdsmark	50 år
Markanläggning	10–50 år
Byggnader	10–100 år
Bilar	5–10 år
Datautrustning	3–5 år
Övriga inventarier, verktyg och installationer	5–10 år

#### Nedskrivningar av materiella anläggningstillgångar

När det finns en indikation på att en materiell anläggningstillgångs värde har minskat, görs en prövning av nedskrivningsbehov. För tillgångar som tidigare skrivits ner görs per varje balansdag en prövning av om återföring bör göras. Materiella anläggningstillgångar skrivs ned enligt två huvudmetoder beroende på grunden för klassificering som materiell anläggningstillgång. Materiella anläggningstillgångar som används för att ge ekonomiska fördelar/kassaflöde skrivs ned enligt reglerna i K3, kapitel 27.



## Not 10 Arvode och kostnadsersättning till revisorer

	2015	2014
<i>Kvalificerade revisorer</i> KPMG AB		
Revisionsuppdrag	69	2
	<b>69</b>	<b>2</b>
<i>Övriga valda revisorer</i>		
Revisionsuppdrag	3	-5
	<b>3</b>	<b>-5</b>

Revisionskostnaderna avseende 2013 som fakturerades 2014 var 52 tkr lägre än vad som bokades som en upplupen kostnad i bokslutet 2013. Det gjordes ingen verksamhetsrevision under 2014. Därav är blir det en negativ kostnad för 2014. Med revisionsuppdrag avses arbetsuppgifter som det enligt lag ankommer på pastoratets revisorer att utföra samt rådgivning eller annat biträde som föranleds av iakttagelser vid sådana arbetsuppgifter.

## Not 11 Personal

	2015	2014
<i>Medelantalet anställda</i>		
Kvinnor	121	118
Män	72	74
	<b>193</b>	<b>192</b>

I medelantalet anställda ingår inte anställda som uppburit ersättning som understiger ett halvt prisbasbelopp 22 200 kr (22 250 kr). Detta har gjorts med stöd av BFNAR 2006:11.

*Könsfördelningen i kyrkorådet och bland ledande befattningshavare*

	2015	2014
<i>Antal kyrkorådsledamöter på balansdagen</i>		
Kvinnor	6	6
Män	7	7
	<b>13</b>	<b>13</b>
<i>Antal ledande befattningshavare på balansdagen</i>		
Kvinnor	2	1
Män	6	7
	<b>8</b>	<b>8</b>

	2015	2014
<i>Löner, arvoden och andra ersättningar</i>		
Ledamöter i kyrkoråd samt kyrkoherde*	-1 242	-1 012
Anställda	-68 129	-63 763
	<b>-69 371</b>	<b>-64 775</b>

\*Arvoden till förtroendevalda i kyrkofullmäktige, kyrkorådet, församlingsrådet m.fl. organ redovisas i resultaträkningen på raden Personal-kostnader.

	2015	2014
<i>Arbetsmarknadsbidrag</i>		
Under året erhållet arbetsmarknadsbidrag	1 901	1 831
<i>Ersättning till ordförande i kyrkoråd</i>		
Till ordförande i kyrkorådet har ersättning utgått med	-39	-54
<i>Pensionskostnader och andra avgifter</i>		
Pensionskostnader exkl. särskild löneskatt	-3 961	-4 280
Andra sociala avgifter enligt lag och avtal	-21 157	-19 791
	<b>-25 118</b>	<b>-24 071</b>

Pastoratet har inga övriga utfästelser om pensioner eller avgångsvederlag till personer i ledande ställning.

## Not 12 Resultat från finansiella investeringar

	2015	2014
<i>Resultat från finansiella anläggningstillgångar</i>		
Räntor	35	35
Utdelning	40	40
Återföring av nedskrivning	-	26
	<b>75</b>	<b>101</b>

	2015	2014
<i>Övriga ränteintäkter och liknande resultatposter</i>		
Räntor	14	644
Utdelning	3 231	2 988
Realisationsresultat vid försäljningar	1 739	-
	<b>4 984</b>	<b>3 632</b>

**Summa** **4 984** **3 632**

## Not 13 Skatt på näringsverksamhet

	2015	2014
Aktuell skatt	-	-27
Skatt på årets resultat	0	-27
Redovisat resultat, i skattepliktig verksamhet, före skatt	-	-698
Skatt beräknad enligt gällande skattesats	-	-27
Redovisad skattekostnad	0	-27

År 2013 års skattekostnad beräknades med inaktuell skattesats därav återförd skattekostnad år 2014.

## Not 14 Anläggningstillgångar som inte får redovisas i balansräkningen

Pastoratet innehar tillgångar, kyrkliga inventarier, som enligt kulturmiljölagen (SFS 1988:950, 4 kap) ska bevaras, förtecknas och vårdas enligt lagens regler. Tillgångarna finns upptagna i särskild förteckning. Det går inte att koppla tillgångarna till mätbara ekonomiska fördelar i framtiden och postens anskaffningsvärde eller värde kan inte mätas på ett tillförlitligt sätt.

## Not 15 Byggnader och mark

	2015 12 31	2014 12 31
Ingående anskaffningsvärde	306 011	300 573
Inköp	6 021	5 438
Försäljningar och utrangeringar	-375	-
Utgående ackumulerade anskaffningsvärden	311 657	306 011

<b>Utgående ackumulerade bidrag och offentliga bidrag</b>		
	-	-
<b>Netto anskaffningsvärde</b>	<b>311 657</b>	<b>306 011</b>
Ingående avskrivningar	-155 750	-147 852
Försäljningar och utrangeringar	136	-
Årets avskrivningar	-8 045	-7 898

<b>Utgående ackumulerade avskrivningar</b>	<b>-163 659</b>	<b>-155 750</b>
Försäljningar och utrangeringar	239	-
Årets nedskrivningar	-239	-
Utgående ackumulerade nedskrivningar	-	-

**Utgående redovisat värde** **147 998** **150 261**

## Not 16 Förvaltningsfastigheter

	2015	2014
Redovisat värde	2 118	1 655
Verkligt värde	5 200	5 200

En av pastoratets fastigheter är en bostadsfastighet och används för ut-hyrning. Inför 2014 års bokslut beställde pastoratet en extern värdering för att bedöma fastighetens verkliga värde. Någon ny värdering är ej gjord för 2015. Det verkliga värdet utgörs av ett marknadsvärde baserat på priser på en aktiv marknad, justerade, om så krävs, för eventuella avvikelser avseende den aktuella tillgångens typ, läge eller skick. Extern värdering görs när förutsättningarna har förändrats på ett sätt som kan antas väsentligt påverka fastighetens verkliga värde, dock minst var tredje år.

## Not 17 Inventarier, verktyg och installationer

	2015 12 31	2014 12 31
Ingående anskaffningsvärde	32 129	30 594
Inköp	4 558	3 837
Försäljningar och utrangeringar	-2 765	-2 302
Utgående ackumulerade anskaffningsvärden	33 922	32 129

<b>Utgående ackumulerade bidrag och offentliga bidrag</b>		
	-	-
Netto anskaffningsvärde	33 922	32 129
Ingående avskrivningar	-23 627	-24 310
Försäljningar och utrangeringar	2 612	2 257
Årets avskrivningar	-2 052	-1 575

<b>Utgående ackumulerade avskrivningar</b>	<b>-23 067</b>	<b>-23 628</b>
Utgående ackumulerade nedskrivningar	-	-

**Utgående redovisat värde** **10 855** **8 501**

## Not 18 Pågående nyanläggning och förskott avseende materiella anläggningstillgångar

	2015 12 31	2014 12 31
Ingående balans	6 389	3 310
Utgifter under året	8 376	8 190
Under året erhållna bidrag och/eller offentliga bidrag	-	430
Under året färdigställda tillgångar	-6 441	-5 541

**Utgående balans** **8 324** **6 389**

	2015	2014
<i>Specifikation pågående nyanläggningar</i>		
Ny församlingsgård, Umeå stad	60	-
Översikt landskap Backens församlingsgård	416	-
Spolplatta med oljeavskiljare, Tavelsjö kyrkogård	-	428
Orgel Mariakyrkan	2 627	552
Flyttning bagarstuga och foderlada	219	63
Utbyggnad materialgård Tavelsjö kkg	38	38
Gångmatta kyrkrum, Umeå lands	7	-
Gångmatta kyrkrum, Tavelsjö	2	-
Ombyggnad kök Tegs församlingsgård	997	-
Staketrenovering Västra kkg	7	-
Askgravlund	882	-
Digitalisering av gravkartor	-	1 063
Yttertak församlingsgården Backen	-	3 555
Backens nya församlingsgård	3 068	690

**Summa** **8 324** **6 389**

## Not 19

Värdepappersinnehav (tkr)	Anskaffningsvärde	Bokfört värde	Marknadsvärde bokslutsdag
<i>Långfristiga värdepappersinnehav</i>			
Onoterade långfristiga placeringar	12 104 (12 104)	10 506 (10 506)	
Övriga långfristiga placeringar	20 (20)	20 (20)	
	12 124 (12 124)	10 526 (10 526)	
<i>Kortfristiga placeringar</i>			
Noterade aktier och aktiefonder	32 497 (31 010)	32 497 (31 010)	50 030 (47 775)
Noterade räntebärande värdepapper	57 903 (55 208)	57 903 (55 208)	54 973 (53 796)
Övriga kortfristiga placeringar	859 (70)	859 (70)	859 (70)
	<b>91 259 (86 288)</b>	<b>91 259 (86 288)</b>	<b>(101 641)</b>

<b>Summa värdepappersinnehav</b>	<b>103 383 (98 412)</b>	<b>101 785 (96 814)</b>	
----------------------------------	-------------------------	-------------------------	--

**Ideella placeringar**
Pastoratet har ideella placeringar med ett bokfört värde på 7,3 miljoner kr (7,3 miljoner kronor) 2 miljoner kr i mikrofinansbolaget Jamii Bora Scandinavia AB, 1,7 miljoner kr i Oiko Credit och 3,6 miljoner kr i mikrofinansbolaget Nordic microcap. Samtliga ideella placeringarna klassificeras som långfristiga värdepappersinnehav. Avkastningen på de ideella placeringarna var 35 tkr för räkenskapsåret (22 tkr). Innehavet redovisas bland onoterade långfristiga placeringar. Pastoratet äger också 40% av aktierna i den lokala bokhandeln, Din Bok. Bokhandeln ägs till 60% av EFS i Västerbotten. Innehavet redovisas bland onoterade långfristiga placeringar.

	<b>2015 12 31</b>	<b>2014 12 31</b>
Ingående ackumulerade anskaffningsvärden	12 124	12 124
<b>Utgående ackumulerade anskaffningsvärden</b>	<b>12 124</b>	<b>12 124</b>
Ingående ackumulerade nedskrivningar	-1 598	-1 625
Återföring av nedskrivningar	-	26
Utgående ackumulerade nedskrivningar	-1 598	-1 599

<b>Utgående bokfört värde</b>	<b>10 526</b>	<b>10 525</b>
-------------------------------	---------------	---------------

## Not 20

	<b>2015</b>	<b>2014</b>
Ingående ackumulerade anskaffningsvärden	300	300
Utgående ackumulerat anskaffningsvärden	300	300
Utgående ackumulerade nedskrivningar	-	-
Utgående bokfört värde	300	300

Fodran på TuRe, (Tavelsjö-, och Rödåbygdens ekonomisk utveckling) avseende del av köpeskilling för prästgård i Tavelsjö.

## Not 21

	2015 12 31	2014 12 31
Förutbetalda hyror	351	408
Försäkringspremier	81	633
Upplupna ränteintäkter	-	467
Övriga poster	1 896	2 189
<b>Summa</b>	<b>2 328</b>	<b>3 697</b>

## Not 22

	2015 12 31	2014 12 31
Av behållningen på kassa och bank utgör 59 296 tkr (48 914 tkr) behållning på det s.k. kyrkkontot. Kyrkkontot utgör i juridisk mening en fordran på Svenska kyrkans nationella nivå. De regelverk som styr kyrkkontot är dock av sådan karaktär att fordran i redovisningssammanhang ses som ett ordi-närt banktillgodohavande.		

<b>Summa</b>	<b>2 328</b>	<b>3 697</b>
--------------	--------------	--------------

## Not 23

Av behållningen på kassa och bank utgör 59 296 tkr (48 914 tkr) behållning på det s.k. kyrkkontot. Kyrkkontot utgör i juridisk mening en fordran på Svenska kyrkans nationella nivå. De regelverk som styr kyrkkontot är dock av sådan karaktär att fordran i redovisningssammanhang ses som ett ordi-närt banktillgodohavande.

## Not 23

	Balanserat resultat	Årets resultat	Summa eget kapital
Eget kapital 2014-12-31	270 583	6 378	276 961
Omföring av föregående års resultat	6 378	-6 378	
<b>Årets resultat</b>	<b>7 022</b>	<b>7 022</b>	

<b>Eget kapital 2015-12-31</b>	<b>276 961</b>	<b>7 022</b>	<b>283 983</b>
--------------------------------	----------------	--------------	----------------

## Not 24

	2015	2014
<i>Långfristig gravskötselskuld</i>		
Begravningsverksamhetens åtaganden	1 533	1 533
Pastoratets åtaganden (Serviceverksamhet)	4 108	3 865
	<b>5 641</b>	<b>5 398</b>
<i>Kortfristig gravskötselskuld</i>		
Begravningsverksamhetens åtaganden	-	-
Pastoratets åtaganden (Serviceverksamhet)	653	652
	<b>653</b>	<b>652</b>
<i>Andel av gravskötselskulden som förfaller senare än 5 år efter balansdagen</i>		
Pastoratets åtaganden (serviceverksamhet)	2 152	2 070
	<b>2 152</b>	<b>2 070</b>

Skötselåtaganden påbörjade före år 2000 utgör begravningsverksamhet medan åtaganden påbörjade från år 2000 utgör pastoratets verksamhet (serviceverksamhet). Gravskötselåtaganden tecknade före 1995 som inte redovisas i balansräkningen: 912 åtaganden för evig tid med en årlig skötselkostnad: 385tkr (387 tkr) 1605 fasttidsavtal med en uppskattad skuld: 3 782 tkr (4 607 tkr) Kvarvarande skuld fem år efter räkenskapsårets utgång: 1 445 tkr (1 776 tkr)

## Not 25

	2015	2014
Ingående skuld	154	150
Under året mottagna bidrag	696	-
Under året förmedlade bidrag	-768	-150

<b>Utgående skuld</b>	<b>82</b>	<b>-</b>
-----------------------	-----------	----------

Till följd av en förändring i KRED reovisas även kollekter som upptagits i syfte att vidareförmedlas i denna not, vilket inte gjordes 2014. Av den anledningen skiljer sig utgående saldo 2014 med ingående saldo 2015.

## Not 26

	2015	2014
Ingående balans	229	203
Erhållet under året	196	386
Ianspråktaget under året	-188	-360
Summa utgående balans	237	229
<i>Specifikation av utgående balans</i>		
Diakonal gåvokassa	107	100
Bidrag till deltagaravgift för konfirmationsläger	27	27
Vänförsamling	103	102
<b>Summa</b>	<b>237</b>	<b>229</b>

## Not 27

	2015 12 31	2014 12 31
Upplupna semesterlöner	6 336	7 560
Upplupna sociala avgifter	-	21
Upplupna pensionskostnader	156	250
Övriga upplupna kostnader och förutbetalda intäkter	4 392	3 565
<b>Summa</b>	<b>10 884</b>	<b>11 396</b>

# Årsredovisningens undertecknande

För Umeå pastorat för verksamhetsåret 2015-01-01 - 2015-12-31

Organisationsnummer 252003-8890

Umeå, 21 april 2016

Kyrkorådets ledamöter:

Leif Hognert  
Ordförande

Ulf Dahlgren

Inga-Lisa Lundström

Monika Sandström

Bengt Bergius

Marianne Fridh

Marie-Louise Nilsson

Elin Wrethén

Levi Bergström

Erik Lundgren

Roland Samuelsson

Annika Vikström

Kenneth Nordgren  
Kyrkoherde

Vår revisionsberättelse har lämnats 29 april 2016.

Jan-Erik Ögren

Lars Jansson

Gunnar Karlsson  
KPMG

# Förtroendevalda ledamöter

Ordinarie ledamöter inom Svenska kyrkan i Umeå efter kyrkoval 2013

## Kyrkofullmäktige

Anna-Lena Bergman (S)  
Anna-Lisa Johansson (S)  
Astrid Wolff Feychting (S)  
Berndt Andersson (S)  
Birgitta Holmgren (S)  
Emilia Wallin (S)  
Georg Andersson, ordf (S)  
Glenn Sjöström (S)  
Inga-Lisa Lundström (S)  
Jari Prosi (S)  
Levi Bergström (S)  
Malin Berglund (S)  
Owe Persson (S)  
Robert Öhman (S)  
Roland Samuelsson (S)  
Solveig Jonsson (S)  
Titti Ådén (S)  
Torbjörn Lindqvist (S)  
Göran Isberg (S)  
Annika Vikström (POSK)  
Bengt Bergius (POSK)  
Berit Nygren (POSK)  
Britt Inger Forsell (POSK)  
Elin Wrethén (POSK)  
Ellen Ljung (POSK)  
Erika Danielsson (POSK)  
Inge-Bert Täljedal 1:e vice ordf (POSK)  
Johnny Sandström (POSK)  
Katarina Glas (POSK)  
Leif Hognert (POSK)  
Maria Lindvall (POSK)  
Martin Erlanson (POSK)  
Stefan Eriksson (POSK)  
Thommy Bäckström (POSK)  
Ulf Dahlgren (POSK)  
Yngve Gustafson (POSK)  
Lena Hallgren (POSK)  
Gudrun Lindström 2:e vice ordf (C)  
Gunnel Lagerkvist (C)  
Jan-Erik Burén (C)  
Lennart Persson (C)  
Monika Sandström (C)  
Anders Karlsson (Kr)  
Marianne Fridh (Kr)  
Curt Lindgren (Kr)  
Torbjörn Arvidsson (Kr)  
Anders Rålin (Mp)  
Gun Bergström (Mp)  
Jan Bergström (Mp)  
Ewa Miller (BA)  
Harriet Eriksson (BA)  
Elisabeth Lindahl (FK)  
Erik Holmlund (FK)

## Kyrkoråd

Leif Hognert, ordförande (POSK)  
Levi Bergström, vice ordförande (S)  
Erik Lundgren (S)  
Roland Samuelsson (S)  
Inga-Lisa Lundström (S)  
Marie-Louise Nilsson (S)  
Bengt Bergius (POSK)  
Ulf Dahlgren (POSK)  
Annika Vikström (POSK)  
Elin Wrethén (POSK)  
Monika Sandström (C)  
Marianne Fridh (Kr)

## Kyrkorådets arbetsutskott

Leif Hognert, ordförande (POSK)  
Bengt Bergius (POSK)  
Levi Bergström, vice ordf (S)  
Roland Samuelsson (S)  
Monika Sandström (C)

## Fastighets- och kyrkogårdsutskott

Bernt Andersson, ordförande (S)  
Maria Lindvall, vice ordförande (POSK)  
Rickard Stenman (S)  
Johnny Sandström (POSK)  
Curt Lindgren (KR)

## Församlingsråd Taveljö församling

Rolf Appelblad, ordförande (C)  
Doris Grelman (C)  
Stefan Ahlgren (POSK)  
Malin Berglund (S)

## Församlingsråd Tegs församling

Titti Ådén, ordförande (S)  
Inga-Lisa Lundström (S)  
Martin Lundström (POSK)  
Erika Danielsson (POSK)  
Rickard Danielsson (POSK)  
Kjell Dahlberg (KR)

## Församlingsråd Umeå landsförsamling

Stig Johansson, ordförande (POSK)  
Bo Glas (POSK)  
Lars Sandberg (S)  
Birgitta Holmgren (S)  
Ewa Miller (BA)  
Maria Karlsson (C)

## Församlingsråd Umeå Maria

## församling

Britt-Inger Forssell, ordförande (POSK)  
Dennis Larsson (S)  
Solveig Jonsson (S)  
Eva Ögren (S)  
Annika Vikström (POSK)  
Gudrun Lindström (C)

## Församlingsråd Umeå stadsförsamling

Georg Andersson, ordförande (S)  
Emilia Wallin (S)  
Jari Prosi (S)  
Lena Hallgren (POSK)  
Tommy Bäckström (POSK)  
Maria Lindvall (POSK)  
Jan-Erik Burén (C)  
Lars Hedlin (UN)

## Församlingsråd Ålidhems församling

Anders Karlsson, ordförande (KR)  
Lena Forsberg (POSK)  
Martin Erlanson (POSK)  
Stina Lindbäck (S)  
Torbjörn Lindquist (S)  
Astrid Wolff-Feychting (S)

## Revisorer

Lars Jansson  
Jan-Erik Ögren

## Valnämnd

Levi Bergström, ordförande (S)  
Monika Sandström, vice ordförande (C)  
Martin Erlanson (POSK)  
Christer Jakobsson (KR)  
Erik Holmlund (FK)  
Harriet Eriksson (BA)  
Anders Rålin (MISK)

## Valberedning

Bengt Bergius, ordförande (POSK)  
Ewa Miller, vice ordförande (BA)  
Georg Andersson (S)  
Gunnel Lagerkvist (C)  
Torbjörn Arvidsson (KR)  
Anders Rålin (MPSK)  
Elisabeth Lindahl (FK)



# Statistikbilaga till uppföljning av verksamhetsplan för Svenska kyrkan i Umeå

Statistiken är redovisad inom respektive område i Församlingsinstruktionen och de olika målen som nyckeltalen ska mäta uppfyllelse av framgår också.

## Mission

### Öka vårt engagemang för internationellt arbete.

Nyckeltal/indikator för måloppfyllelse	Kriterier/ källa	Värde utgångsläge	Värde 2015	Eventuellt målvärde
Insamlade medel	Insamlade medel inom ramen för internationell diakoni och mission.	535 300 kr	731 289 kr	
Antalet kollektorer med mottagare med internationell anknytning. Mäts via KOB	Egen mätning	Ej mätt	108 st.	
Antalet grupper med arbete med internationell inriktning.	Egen mätning	Ej mätt	9 st	

## Gudstjänst

### Stärka delaktigheten vid gudstjänsterna.

#### Kvantitativt

Nyckeltal/indikator för måloppfyllelse	Kriterier/källa	Värde utgångsläge	Värde	Eventuellt målvärde
Antalet ideella *1) som medverkar i huvudgudstjänsten per gudstjänst-tillfälle.	Finns inte för 2014	Ej fastställt mäts 2016		
Antalet gudstjänster där barn *2) 0-14 år medverkar. (gäller när barn medverkar i gudstjänsten förutom enbart som deltagare i söndags-skola.)	Finns inte för 2014	Ej fastställt mäts 2016		
Antalet gudstjänster där ungdomar 15 -18 år medverkar. (gäller när barn *2) medverkar i gudstjänsten förutom enbart som deltagare i söndags-skola.)	Finns inte för 2014	Ej fastställt mäts 2016		

\*1) Definition ideella : Personer som aktivt medverkar med ansvar för en uppgift och som inte uppbär ersättning för sitt deltagande. Som ideella räknas kyrkvårdar men inte deltagare i ordinarie körer.

\*2) Definition barn: Som barn räknas personer mellan 0-14 och som ungdomar räknas personer mellan 15-18 år som aktivt medverkar i gudstjänsten under förutsättning att medverkan innefattar mera än enbart deltagande i söndagskola. Även medverkande i barnkörer räknas med.

### Öka antalet gudstjänstdeltagare.

#### Kvantitativt

Nyckeltal/indikator för måloppfyllelse	Kriterier/källa	Värde utgångsläge	Värde	Eventuellt målvärde
Antal besökare på gudstjänster och kyrkliga handlingar	Officiell statistik	133 901 besök	124 826 besök	

## Dop

### Öka antalet döpta, såväl barn som vuxna.

#### Kvantitativt

Nyckeltal/indikator för måloppfyllelse	Kriterier/källa	Värde utgångsläge	Värde	Eventuellt målvärde
Andel döpta av totalt antal födda.	Officiell statistik	45,6 %	45,7 %	

## Undervisning

### Öka andelen konfirmerade inom aktuell åldersgrupp.

#### Kvantitativt

Nyckeltal/indikator för måloppfyllelse	Kriterier/källa	Värde utgångsläge	Värde	Eventuellt målvärde
Andel konfirmander av totalt antal 15-åringar i församlingen.	Officiell statistik	28 %	27 %	
Andelen konfirmander av totala antalet 15-åriga medlemmar	Egen mätning	38 %	36 %	

### Öka möjligheten till undervisning och samtal för vuxna.

#### Kvantitativt

Nyckeltal/indikator för måloppfyllelse	Kriterier/källa	Värde utgångsläge	Värde	Eventuellt målvärde
Deltagare i bibelgrupper och samsamtalsgrupper om kristen tro	Officiell statistik	787 personer	961 personer	
Deltagare i retreatar och pilgrimsvandringar	Officiell statistik	350 personer	367 personer	

## Diakoni

### Öka kyrkans ansvarstagande för människor i utsatta livssituationer som finns i eller kommer till Umeå.

#### Kvantitativt

Nyckeltal/indikator för måluppfyllelse	Kriterier/källa	Värde utgångsläge	Värde 2015	Eventuellt målvärde
Antal besökta personer under året (i hemmet)	Officiell statistik	300 personer	408 personer	
Antal besökta personer under året (på sjukhus el annan institution)	Officiell statistik	291 personer	318 personer	
Antal hushåll som fått ekonomiskt stöd under året	Officiell statistik	196 hushåll	259 hushåll	

### Utveckla diakonernas roll och arbetssätt.

#### Kvantitativt

Nyckeltal/indikator för måluppfyllelse	Kriterier/källa	Värde utgångsläge	Värde 2015	Eventuellt målvärde
		Ej fastställt		

## Hållbarhet

En hållbarhetsgrupp är tillsatt för att upprätta en handlingsplan för arbetet med hållbarhet i Svenska kyrkan i Umeå. För att inte föregå det arbetet ges i dagsläget inga förslag till nyckeltal.

### Påverka samhället i en mer hållbar och rättvis riktning.

#### Kvantitativt

Nyckeltal/indikator för måluppfyllelse	Kriterier/källa	Värde utgångsläge	Värde 2015	Eventuellt målvärde
		Ej fastställt		

### Minska vår klimatpåverkan samt söka klimatsmarta lösningar.

#### Kvantitativt

Nyckeltal/indikator för måluppfyllelse	Kriterier/källa	Värde utgångsläge	Värde 2015	Eventuellt målvärde
		Ej fastställt		

### Vid större ombyggnationer och underhåll alltid överväga de miljövänligaste satsningarna.

#### Kvantitativt

Nyckeltal/indikator för måluppfyllelse	Kriterier/källa	Värde utgångsläge	Värde 2015	Eventuellt målvärde
		Ej fastställt		

## Idealitet

En grupp är tillsatt med Katarina Glas som ledare för att ta fram ett förslag till strategi och handlingsplan för ledning av det ideella arbetet i Svenska kyrkan i Umeå. För att inte föregå det arbetet ges i dagsläget inga förslag på utgångspunkt och kriterier för uppföljning för alla mål inom området.

### Förstärka delaktigheten för ideella medarbetare

(ideella medarbetare definieras som personer som utför arbete i församlingen utan att få ekonomisk ersättning).

#### Kvantitativt

Nyckeltal/indikator för måluppfyllelse	Kriterier/källa	Värde utgångsläge	Värde 2015	Eventuellt målvärde
		Ej fastställt		

### Öka antalet ideella medarbetare i alla församlingar.

#### Kvantitativt

Nyckeltal/indikator för måluppfyllelse	Kriterier/källa	Värde utgångsläge	Värde 2015	Eventuellt målvärde
Antalet frivilliga ledare i barn- och ungdomsverksamheten	Officiell statistik	124 personer	137 personer	
Antalet frivilligledare i församlingens diakonala arbete	Officiell statistik	378 personer	541 personer	

## Kyrka och kultur

En kulturgrupp ska tillsättas med uppdrag att samordna och stimulera till gemensamma och enskilda kultursatsningar. Därför ges inte förslag till utgångspunkt och kriterier för alla mål inom området.

### Öka de kulturella inslagen i kyrkan.

#### Kvantitativt

Nyckeltal/indikator för måluppfyllelse	Kriterier/källa	Värde utgångsläge	Värde 2015	Eventuellt målvärde
Antal deltagare i grupper med kulturell inriktning	Officiell statistik	1120 personer	1146 personer	

### Använda de kulturella uttrycken för att hjälpa fler att känna sig hemma i kyrkans tro.

#### Kvantitativt

Nyckeltal/indikator för måluppfyllelse	Kriterier/källa	Värde utgångsläge	Värde 2015	Eventuellt målvärde
		Ej fastställt		

ADRESS: Östra Esplanaden 9, 901 10 Umeå  
TELEFON: 090-200 25 00  
[www.svenskakyrkan.se/umea](http://www.svenskakyrkan.se/umea)  
[www.facebook.com/SvenskaKyrkanUmea](https://www.facebook.com/SvenskaKyrkanUmea)

Svenska kyrkan   
UMEÅ

