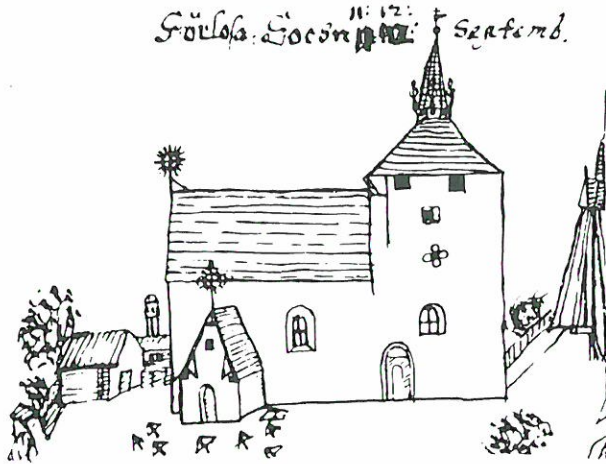


Historisk översikt

Från Kalmarsunds kustbygder i öster till de vidsträckta skogarna mot Kristvalla i väster sträcker sig Förlösa socken. Kyrkan är belägen på en höjd med vid utblick över den bördiga bygden. Vid sockengränsen mot Åby ligger Melbyrör, troligen en vikingahövdingens grav, och på Tingsbacken intill Karlshöjd finns ett flertal domarringar, gravrösen och stensättningar från järnåldern. Korpaslotts tre tretusenåriga gravhögar från bronsåldern, den största med 20 m i diameter och 3,5 m i höjd, domarringarna vid Gösbäck, gravhögarna på Grytkullen samt flintkilarna från Källtorp vittnar om en mycket gammal kulturbygd. Förlösa nämnes i en donationshandling från 1377, då gods inom Kvilla by skänktes till nunneklostret i Kalmar. Under medeltiden var Förlösa en ansenlig församling, eftersom även halva Kristvalla med Gunneboda kapell hörde hit. 1558 skänktes Förlösa som prebende åt rektorn vid Kalmar skola, men frigjordes redan 1586 av Johan III, vilken 1582 hade donerat ett prebendehemman till kyrkoherdebostad. Som den första kända prästen upptages i CC kaniken i Linköping, Haraldus Stolpa, verksam omkring år 1500. En gravhäll med medeltida kantskrift tillhörande Ingeborg, moder till HStolpa, finns avbildad av JHRhezelius. År 1657 bildade Kristvalla självständig församling, varvid trettio hemman från Förlösa, tretton från Dörby samt ett från vardera Madesjö och Kläckeberga avskildes från resp församling. Folkmängden i Förlösa var år 1749 597 invånare, 1820 1054 invånare, 1874 1657 invånare samt 1974 2553 invånare. Förlösa är nu annexförsamling till Åby.

Den gamla medeltidskyrkan var försedd med ett kraftigt försvarstorn i öster. En jämförelse med andra östtornskyrkor, bl a Ås kyrka på Öland, vilken kan dateras till 1200-talets första tredjedel, samt med Arby, Persnäs och Helge And i Visby, vilka liksom Förlösa hade en inre korabsid, tillåter en datering av Förlösa till omkring år 1200. Det kraftiga tornet hade samma bredd som kyrkans långhus, och inbyggd i den södra tornmuren fanns en trappa till de övre försvarsvåningarna. Koret av-

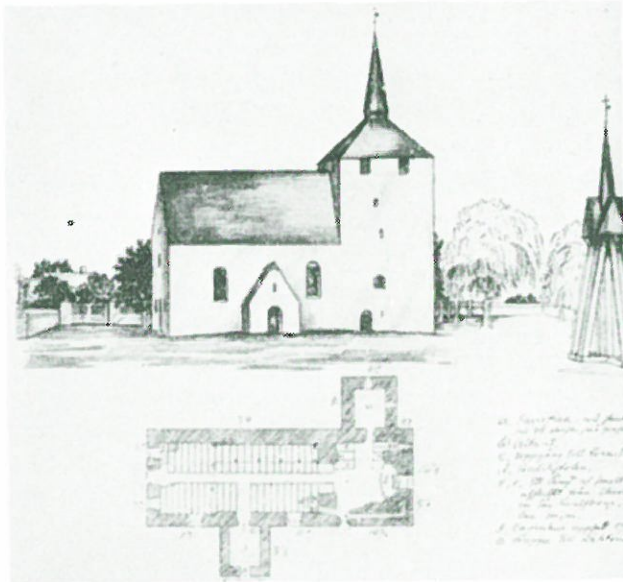


Förlösa kyrka 1634. Efter Rhezelius

skildes från långhuset genom kraftigt utspringande murpartier på båda sidor om triumfbågen. Liksom i Hossmo fanns i korets norra del ett avlångt, celliknande rum, som troligen användes som sakristia. Det i exteriören rakt avslutade koret hade alltså en inre kringbyggd absid (jfr bla Store Heddinge, Danmark och Castle Blanc, Syrien). Till tornets övre våningar var det inte endast bygdens befolkning som tog sin tillflykt i orostider utan även katolska munkar lär ha uppehållit sig här undan förföljelserna på 1500-talet. På den norra långsidan fanns det inga fönster men däremot en sakristia, och på den södra sidan ett vapenhus, vilket avbildats år 1634 av Rhezelius. Gravstenen över fru Ingeborg låg som golv i sakristian, och ett fragment från denna sten har man funnit vid prästgårdens trappa. I en artikel i Inrikes Tidning år 1769, nr 60, skildras tillbyggnaden av kyrkan under 1700-talet. Den förlängdes tolv alnar västerut under 25 arbetsdagar till en kostnad av 1091 daler silvermynt. (Först efter 1777 användes riksdalerräkning.) Byggmästare Tornberg erhöll 260 daler för material och arbete. Ett dagsverke inbringade ca 16 öre. Från en "special" (räkensapsbok) från åren

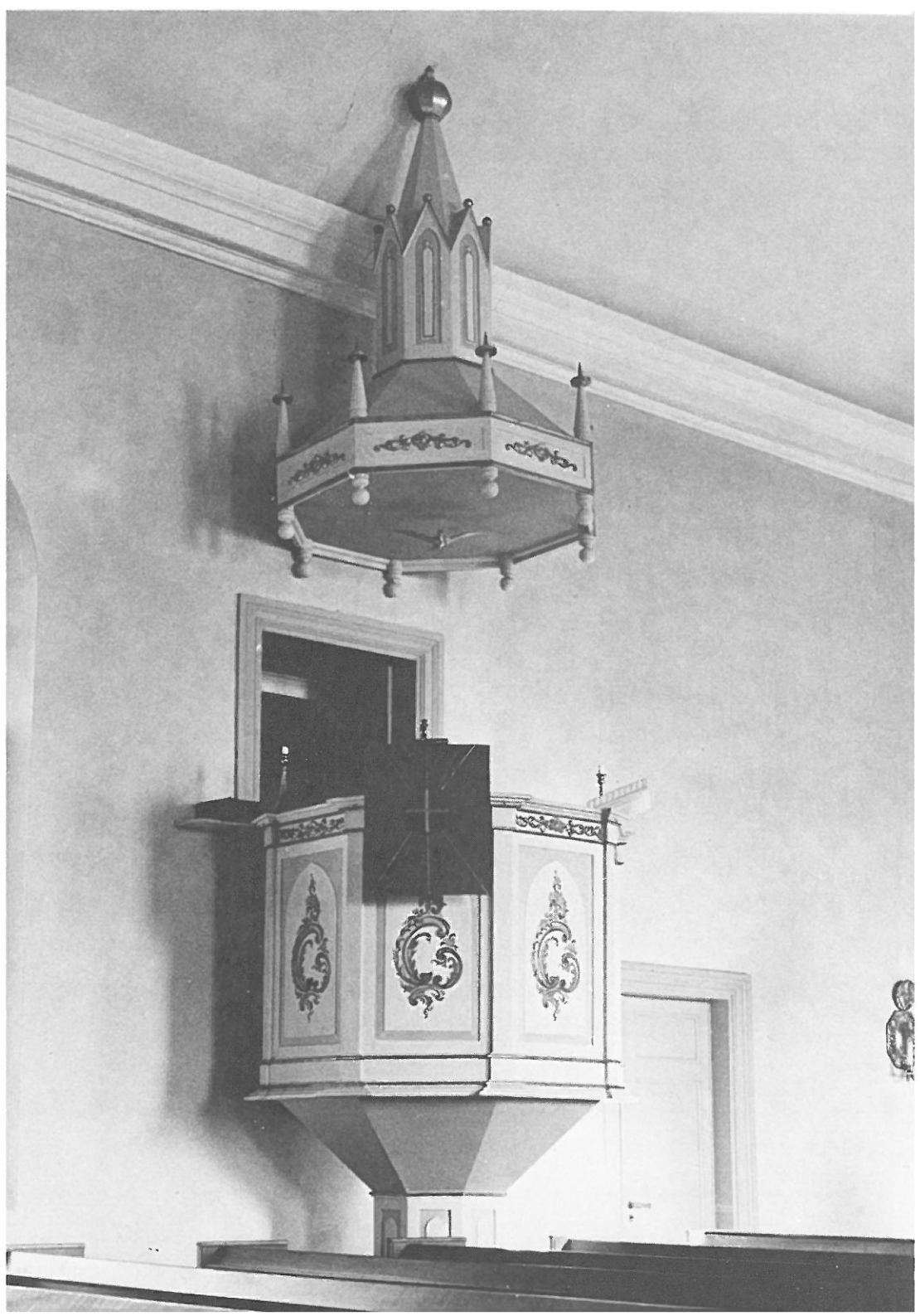
1755–1798, inköpt av kyrkoherde Anders Fornander och 1950 återfunnen på en vind i Ödingstorp, är följande uppgifter hämtade. Nattvardsgång hölls en gång i månaden, och vid juldagens nattvardsgång under 1750-talet åtgick 400 oblater. Kyrkokassan vid 1760-talets slut uppgick till ca 2 000 daler silvermynt. De viktigaste inkomstkällorna var gåvor, kollekter, böter samt hyra för lån av kyrkans böcker och brudkrona. Lån av Luthers kyrkopostilla inbringade 2 öre samt Kyrkobibeln 21 öre år 1759. Hyra för brudkrona och päll togs ej av sockenborna men däremot av folk från andra församlingar. Uteblivande från husförhör bötades med 2 skilling 1789, och man fick skänka 40 skilling till de fattiga, om man använde svordomar. Samlevnad före äktenskap bötfälldes med 4 daler. Som tacksägelse vid barnafödsel lämnades 6 öre till kyrkan och 3 öre till de fattiga, till vilka man även insamlade medel vid söndagsbjudningar. Vid upprättande av testamente gjordes ofta ”Kristus till medarvinge”, d v s kyrkan erhöll 16–20 öre och de fattiga ungefär hälften.

Medeltidskyrkans interiör hade under 1700-talet förändrats genom att ett fönster år 1710 tagits upp och förstorats i absiden. År 1779 inköptes ett krucifix, 2 alnar högt, som placerades på ena sidan av absidfönstret. Kristi huvud är krönt av en törnekrans – lidandets symbol – men bakom denna finns också en solgloria. Troligen är Kristus-bilden utförd under senare delen av 1200-talet eller i början av 1300-talet. Korset är senare, och det är mycket enkelt i utförandet. För närvarande finns krucifixet i Kalmar länsmuseum. På den andra sidan av absidfönstret i medeltidskyrkan hängde ännu ett kors, runt vilket en förgylld orm slingrade sig. På båda sidor om triumfvalvet fanns två målningar utförda på linnespända träpannåer, vilka föreställde Lagen och Evangeliet. På korets mur fanns följande inskrift: ”År 1710 och 1711 sände Gud i sin Rättfärdighet Pestilentien i denna Landz Orten, då i denna Församling deraf blefwo döde någodt öfwer 700 menniskjor. The Rättferdige själar äro i Gudz hand och intet Dödsqual kommer wid them. Wish. Bok 8 Cap 1.” På triumfbågemurens sydsida var den sexkantiga predikstolen placerad. Den överfördes senare till den nya kyrkan. Fyra ljuskronor hängde i kyrkan: en åttaarmad, två tolvpipiga och en sexpipig. På altaret stod fyra mässingsljusstakar. År 1825 beslöt kyrkorådet att anskaffa en ny dopfunt i stället för den gamla, som varit försvunnen



Förlösa kyrka på 1820-talet. Efter N I Löfgren

sedan år 1823. Samma år spånades och tjärades kyrkans tak samt spira och en ny kyrktupp uppsattes. I början av 1800-talet omgavs kyrkogården av "en vacker vitmenad mur under tegeltak, försedd med små prydliga portaler". Under 1830-talet var det flera långa och kalla vintrar, och framför allt nämnes vintern 1835-36 i kyrkoböckerna. Så sent som den nionde maj 1836 föll det "en tvärhand djupsnö". Vattnet frös till is, och långa istappar hängde ned från taken. Den starka kylan fortsatte, och den 25 maj täcktes markerna åter av ett snötäcke. Natten mellan den 27 och 28 maj var det stark frost. Efter flera års tveksamhet beslöt man år 1845 att inrätta en folkskola samt uppföra skolhus och lärarbostad. En skolstyrelse bestående av åtta personer valdes. Redan år 1827 hade ett förslag av kyrkoherde Ljungstedt framförts om inrättandet av en tvådagarsskola, dit endast redan läskunniga barn skulle få tillträde. (Samma år gick palmsöndagens kollekt till kyrkoväktaren Martin Tranfjäder och en annan söndag upptogs kollekt till "en hoppfull yngling med goda predikogåvor", d v s kand Peter Köhlberg.)



Skänk din gåva
Stor eller liten i till
kyrkans grybande



Trots kyrkans utvidgning år 1769 blev den under 1800-talets snabbt växande befolkningen alltför liten för församlingen, och kyrkorådet beslöt att låta uppföra en ny kyrka. Den 12 juni 1846 beslöts som en första åtgärd, att man ej skulle upptaga flera gravplatser öster om kyrkan på det område där den nya kyrkan skulle byggas. Den 6 januari 1853 godkände kyrkorådet ritningarna, utförda av byggmästare Nordström i Kalmar. Kyrkans invändiga storlek skulle vara: längd 50 alnar och bredd 24 alnar. Den östra gaveln skulle förses med en absid, inneslutande altaret, vilket skulle omgivas av ett fönster på vardera sidan. Det kvadratiske kyrktornet skulle uppföras i förbindelse med den västra gaveln och ha 12 alnars sida. Tornet skulle förses med en spira, 20 alnar hög, samt en vindflöjel. Taket skulle täckas med spån eller skiffer. Den 19 mars 1854 återkom förslaget omarbetat av arkitekt J F Åbom från Kungl överintendentensämbetet. Församlingen, som fick tillfälle att yttra sin mening ansåg kyrkan vara vacker, men föreslog diverse ändringar av praktiska skäl. Man ansåg bla att en sakristia borde byggas i stället för en portal på den norra väggen. Den 19 januari 1855 beslöt kyrkorådet, att samme entreprenör, som skulle bygga den nya kyrkan även skulle riva den gamla, vilket påbörjades redan den 18 juni samma år. Byggmästare M Olander från Kalmar hade lämnat lägsta anbud och blev antagen som entreprenör. Byggnadskommittén bestod av sju man: prosten O Åberg, ordförande, dir och arr L Hoffman-Bang, Förlösa gård, landssekr A Siljeström, Källtorps gård samt bönderna Jon Bondesson, Förlösa, Jonas Nilsson, Vedby, Per Persson, Ramneryd och Nils Ericsson, Uggerum. Ett gemensamt grustag för inhämtande av sand inköptes 1855. Stora svårigheter var förknippade med anskaffandet av arbetsfolk och penningmedel. Extra skatt upptogs bland församlingsborna, där även kvinnorna fick åta sig såväl "ökdagsverken" som "löskedagsverken". Prosten Åberg befriades från dagsverken men ej från att lämna kontantbidrag. Under åren 1855–1859 pågick kyrkbygget och i september 1858 lämnade avsyningsmännen sitt utlåtande, där man påtalade 46 brister bla otätheter i taket samt sprickor i murarna. Redan år 1859 började takstolarna i klocktornet "slingra hit och dit", och man beslöt att förstärka dem med strävor. Byggmästare M Olander hade lidit en förlust på 717:17 rdr riksmünt genom entreprenaden, och i början av år 1859 anordnade församlingen en insamling till honom "för hans

hustrus och barns skull". Kyrkans taktäckning hade under hela byggnadstiden utgjort ett stort problem. Dir Hoffman-Bang föreslog, efter att ha kontaktat danska och tyska arkitekter, att taket skulle täckas med skiffer samt spikas med kopparspik och icke med järnspik, vilka rostade sönder. Takåsen borde enligt hans mening tätas med bly eller zink. Man beslöt täcka taket med skiffer, men enligt protokoll från 1856 motstod taket varken regn eller snö och skulle sedan bli en stor källa till bekymmer för kyrkorådet under de närmaste åren. Efter höststormarna år 1860 skadades taket så svårt, att man beslöt förstärka takstolarna samt knacka bort all puts från innertaket och förse detta med ett brädvalv. Den första söndagen i advent år 1857 användes kyrkan för första gången. Invigningen skedde i samband med att prosten C A von Sydow installerade kyrkoherde O Åberg den 28 november 1858. I januari 1859 brandförsäkrades kyrkan i Kalmar läns och Ölands brandstodsbolag för 18.000 riksdaler. Över den västra torndörren står i förgyllda bokstäver: "Byggt under Konung Oscar I:s regering 1855". Byggmästare Olander stämdes av församlingen för de brister som den nya kyrkan fått, men processen avskrevs år 1868. Följande år upplöstes byggnadskommittén. I början av 1870-talet byggdes den nya prästgården, och den gamla byggnaden såldes för 400 rdr. Kyrkans skiffertak ersattes så småningom med ett målat plåttak, vilket 1975 utbyttes mot ett plastbelagt aluminiumtak. På 1950-talet genomgick kyrkan en omfattande renovering med bla inre och yttre målning. 1974-75 ombyggdes utrymmet under läktaren till ett par rum och samtidigt installerades en högtalaranläggning. I tornet hänger nu storklockan och lillklockan, vilka tidigare hade sin plats i en trästapel på kyrkogården. Den stora klockans vikt (enligt det gamla viktssystemet) är fyra skålpund och två lisspund. Inskriften lyder: "Gloria in Excelcis Deo et in Terra Pax Hominibus. Anno 1642" samt "Durch Gottes Hilf goss mich Gerdt Meijer in Stockholm Anno 1642. M Nicolas Escilli SD i Calmar, H Olai i Förlösa, P M A Beauti . . . , W Johan Johansson, Bengt Mattson, Olof Jonsson, Bengt i Gjösbeck, Nils Persson, Lars Andersson" mfl. Lillklockans vikt är två skålpund och arton lisspund, och den har följande inskrift: "Soli Deo Gloria. Anno 1867" samt "Guds namn till Ähro och Förlösa kyrkia till prydnad ähr denna klocka guten under Conung Carl den elftes Regemente Anno 1687. Pas I Olaus Sunaeus. Gloria in Excelcis Deo me fundebat Holmiae Mechel Baden,



besteld af Christop Lambrich.” Vid kyrkan har tidigare funnits stallar med följande placering. Vid Källtorps vägskäl söder om kyrkan fanns stallar för byarna Ramneryd och Mossebo och vid Melby vägskäl norr om kyrkan fanns byn Årtebäcks stallar.

LITTERATURFÖRTECKNING

Tryckta källor

- B Olsson, Kalmar stifts herdaminne 2, Lund 1947
Svenskt konstnärslexikon, Allhem, Malmö
A Tuulse, Hossmo, en försvarskyrka med östtorn, Sthlm 1955
A Tuulse, Romansk konst i Norden
H Åkerlund, Kläckeberga kyrka, Kalmar 1945
Artiklar, hämtade ur Barometern, Kalmar, 27.6 1925, 24.8 1950

Ej tryckta källor

- Kyrkans arkiv (landsarkivet i Vadstena): K I a 1–5, C 1:1
Protokoll förda av kh R M Lindwall. Ryssby prästgård dat 14 sept 1831
(Kalmar läns museiarkiv)
När Förlösa byggde kyrka, uppsats av Emil Danielsson 1962
Foto: Harry Jonsson, Kalmar