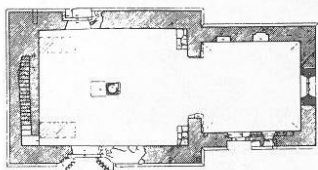


Bara ödekyrka



Bara ödekyrka, plan.



Några kilometer norr om Hörsne kyrka är Bara ödekyrka belägen nedanför en hög klint, Baraberget. Den lämnades att förfalla redan på 1500-talet. Sockenfolket begärde 1588 att de skulle återfå predikan och gudstjänst och sade sig vilja "hålla kyrkan vid makt och löna prästen". Kyrkoledningen beslöt då att gudstjänsten skulle återupptas när "kyrkan bliver färdig med tak, klockor och mässkläder". Dessa villkor tycks ej ha uppfyllts, eftersom förfallet fortsatte. Även i vår tid har försök gjorts att återställa kyrkan. 1923 utarbetades ett förslag av arkitekten Anders Roland, men det kunde av olika skäl ej genomföras. I stället konserverades ruinen på bekostnad av enskild person.

Även i sitt nuvarande skick är kyrkobyggnaden sevärd. Kyrkogården används fortfarande då och då som begravningsplats för Baraborna, varvid en liten klocka som hänger i tornets västra ljudglugg kommer till användning.

Kyrkan är enhetligt uppförd vid 1200-talets mitt. Den består av ett litet nästan kvadratisk kor, ett rektangulärt tvåskeppigt långhus på vars västra del en låg tornbyggnad vilar. Trappan till tornets övre våningar löper i västra muren. Kyrkan har tre ingångar, två i långhuset (i norr och söder) samt en i koret. Långhuset har täckts av fyra valv, som uppburits av en mittkolonn, vars bas ännu ligger kvar.

Vid 1300-talets början ersattes de ursprungliga rundbågiga fönstren i korets östra mur med ett stort spetsbågigt fönster med rikt utformat masverk. Detta är ännu delvis bevarat. Rester av en dopfont från 1200-talet, vars skål varit ornerad med en rundbågsfris, finns kvar i långhuset.