

Utredning om framtida indelning inom KROKOM och ÅRE kommuner

Samrådsexemplar



KROKOM OCH ÅRE KOMMUNER



INNEHÅLL

1. INLEDNING

1.1 Bakgrund	4
1.2 Syfte och omfattning	5
1.3 Avgränsningar	5
1.4 Disposition av utredningen	5

2. PROCESS

2.1 Arbetsgång	6
2.2 Aktivitetsplan	7
2.3 Anställdas delaktighet under utredningstiden	8
2.4 Barnkonsekvensanalys	8

3. HISTORIK

4. NUTID

4.1 Verksamhet	9
4.2 Befolknings- och medlemsiffror	11
4.3 Ekonomi	12
4.4 Förtroendemannaorganisation	14
4.5 Anställda	14
4.6 Antal "tak"	16

5. FRAMTID

5.1 Varför indelningsförändring?	16
5.2 Diskussionsram	18
5.3 Framtida förtroendemannaorganisation... ..	19
5.4 Framtida personalorganisation	21
5.5 Ett eller två pastorat?	22

6. NAMNFRÅGAN

7. TIDEN MELLAN BESLUT OCH IKRAFTTRÄDANDE

7.1 Indelningsdelegerade och indelnings- styrelse	25
7.2 Representation i indelningsdelegerade	25

8. SAMRÅD KYRKOFULLMÄKTIGEN

8.1 Inför samråd med kyrkofullmäktigen	27
--	----

9. FÖRSLAG TILL STIFTSSTYRELSEN



1. INLEDNING



1.1 BAKGRUND

Församlingens huvuduppgift i Svenska kyrkan är att fira gudstjänst, bedriva undervisning samt utöva diakoni och mission. Syftet är att människor ska komma till tro på Kristus och leva i tro, en kristen gemenskap skapas och fördjupas, Guds rike utbreddas och skapelsen återupprättas. Allt annat som församlingen utför är stöd för och en konsekvens av denna grundläggande uppgift. Så uttrycks församlingens uppgift och vision i kyrkoordningen, i inledningstexten till andra avdelningen.

Att bilda större pastorat där flera församlingar ingår i samverkan med varandra, är ett sätt för Svenska kyrkan att i tid möta utmaningarna som krympande ekonomiska resurser innebär. Syftet med större pastorat är att säkerställa att den grundläggande uppgiften kan fortsätta att utföras livskraftigt även i mindre församlingar. Det är viktigt att Svenska kyrkans resurser fördelas så att mesta möjliga går till kärnverksamhet som direkt berör församlingsborna. Om församlingarna hjälps åt med vissa kompetens- och resurskrävande uppgifter, till exempel administration och fastighetsförvaltning, ökar möjligheterna att satsa mer på gudstjänster, diakoni eller barn- och ungdomsverksamhet.

Stiftsstyrelsen ansvarar enligt kyrkoordningen för att stiftets enheter är geografiskt och ekonomiskt hållbara så att den grundläggande uppgiften kan utföras långsiktigt över hela stiftet.

Initiativet till utredningen om framtida kyrklig indelning inom Krokoms och Åre kommuner kommer från stiftsstyrelsen och motiveras också av att det inom kontraktet finns en enprästdförsamling som inte ingår i pastorat. Sådana ska enligt stiftsstyrelsebeslut inte finnas från 1 januari 2018. Enprästdförsamlingar behöver någon eller några att pastoratssamverka med. Under de diskussioner som förts sedan initiativet till utredningen togs, har utredningen breddats till att omfatta alla församlingar och pastorat inom Krokoms och Åre kommuner.

Det är stiftsstyrelsens övertygelse att förändringar i indelningen är nödvändig för att behålla kvaliteten på Svenska kyrkans verksamhet i framtiden. Att verka för en större pastoratsbildning är ett sätt att se till att alla församlingar som finns inom området på sikt kan finnas kvar med personal och levande kyrklig verksamhet lokalt. Befolkningsutvecklingen i Åre församling, Undersåker-Kalls pastorat och inom delar av Rödöns pastorats fyra församlingar pekar uppåt. Det som kan konstateras är dock att en positiv befolkningsutveckling inte innebär att medlemsutvecklingen är lika positiv.

I området är det endast Åre församling som sedan år 2000 ökat sitt medlemsantal. I Västra Storsjöbygdens församling, Föllingebygdens församling och Offerdal-Alsens pastorat pekar såväl befolknings- som medlemsiffrorna nedåt.

Visionen med att bilda större pastorat är att församlingar och pastorat inom ett område solidariskt samverkar med varandra. Samverkan syftar till att kyrkan över hela Härnösands stift - på ort och i bygd - har tillgång till resurser så att man fortsatt kan ha ett levande församlingsliv, goda förutsättningar vad gäller arbetsmiljö för en engagerad och kompetent personal, kan förvalta kyrkobyggnader och sköta administrativa uppgifter på ett effektivt sätt.

1.2 SYFTE OCH OMFATTNING

Syftet med denna utredning är att bilda ett underlag för stiftsstyrelsen i Härnösands stift att fatta beslut om framtida indelning av de enheter som finns i Krokoms och Åre kommuner. De församlingar och pastorat som berörs är Föllingebygdens församling, Offerdal-Alsens pastorat, Rödön, Näskott, Aspås och Ås pastorat, Undersåker-Kalls pastorat, Västra Storsjöbygdens församling och Åre församling.

Enligt kapitel 37 i kyrkoordningen ska stiftsstyrelsen fatta beslut om:

- Församlings och/eller pastorats upphörande och datum för upphörande
- Nytt/nya pastorats bildande och datum för bildande
- Namn på nytt/nya pastorat
- Minsta antal prästtjänster
- Antal och fördelning av indelningsdelegerade



1.3 AVGRÄNSNINGAR

I samtalen vid det första arbetsgruppsmötet framkom tre förslag på indelning:

1. Att bilda ett pastorat inom hela Krokoms och Åre kommuner
2. Att bilda två pastorat, ett i vardera Krokoms respektive Åre kommuner
3. Att bilda ett pastorat av Föllingebygdens, Offerdal – Alsens, Rödön, Näskott, Aspås och Ås och Västra Storsjöbygdens församlingar och ett pastorat av Underåker-Kalls och Åre församlingar.

Vid det tredje arbetsgruppsmötet diskuterades frågan om vilka alternativ som skulle utredas igen. Vikten av hållbarhet över tid framhölls. En organisationsförändring tar tid och kraft och bör därför inte ske för ofta. De geografiska avstånden i ett nytt pastorat måste tas på allvar, inte minst vad gäller de förtroendevalda, samtidigt som enheterna även idag i många fall har en vidsträckt geografi att hantera. En ny organisation sker i huvudsak inte på verksamhetsnivå men syftar till att säkerställa att enheterna kan bedriva verksamhet även i framtiden. Arbetsgruppen kom då fram till att det var alternativ 1 och 2 som skulle utredas vidare.

1.4 DISPOSITION AV UTREDNINGEN

Efter inledningen med bakgrund i stiftsstyrelsens motiv för utredningen, presenteras i kapitel 2 arbetsgången för utredningen. I kapitel 3 tecknas en kort historik. Kapitel 4 innehåller en kartläggande del om nuläge avseende verksamhet, befolknings- och medlemssiffror, ekonomi, förtroendemannaorganisation, anställda och antal byggnader inom området.

I kapitel 5 tecknas bilden av ny organisation utifrån de samtal som pågått i arbetsgruppen och med förtroendevalda och anställda under utredningens gång. Avsnitt 6 behandlar namnfrågan. Avsnitt 7 behandlar tiden mellan stiftsstyrelsens beslut och pastoratets/pastoratens ikraftträdande.

Samrådsupplagan av utredningen avslutas i kapitel 8 med ett antal punkter som respektive kyrkofullmäktige ombeds att yttra sig över. Respektive kyrkofullmäktiges yttranden kommer att sammanställas och föras in i utredningen. Kapitel 9 kommer sedan att innehålla ett antal förslag för stiftsstyrelsen att ta ställning till i den färdigställda utredningen.

2. PROCESS

2.1 ARBETSGÅNG

Stiftsstyrelsen beslutade i januari 2014 att det från den 1 januari 2018 inte ska finnas enprästpastorat/församlingar i Härnösands stift. Till följd av beslutet påbörjades en dialog med kyrkoråden i den närmast berörda församlingen Föllingebygdens församling. Föllingebygdens församling tog så småningom kontakt med Rödöns, Näskott, Aspås och Ås pastorat angående samverkan. Offerdal-Alsens pastorat kom också med i diskussionen. Västra Storsjöbygdens församling konstaterade för sin del att man inom en snar framtid behövde samverka med andra och begärde att få finnas med i samtalen om indelningsförändring. Stiftsstyrelsen konstaterade mot bakgrund av detta att indelningsutredningen i området skulle omfatta samtliga församlingar/pastorat inom Krokoms och Åre kommuner.

Ett inledande möte där fem av de sex enheterna i området var representerade ägde rum i september 2015. Därefter bildades en arbetsgrupp bestående av kyrkoherdar, kyrkorådsordförande och vice ordförande från varje enhet. Stiftsjuristerna Peter Lundgren och Marie-Louise Olsson Rautalinko har ansvarat för utredningen. Stiftets ekonom Åke Skoglund har bistått med de ekonomiska beräkningarna. Arbetsgruppen, där kyrkorådets ordförande i Offerdal-Alsens pastorat Hans Åsling har varit mötesledare, har bidragit med material, synpunkter och diskussioner inom de ramar som anges av kyrkoordinationen, stiftsstyrelsens utredningsdirektiv och stiftets arbetssätt vid utredningar om indelningsändringar.

Arbetsgruppen hade sitt första möte den 12 oktober 2015 och fastställde en aktivitetsplan för utredningsarbetet. I samband med detta beslutades också att protokoll, material och information skulle skickas ut till medlemmarna i arbetsgruppen efter varje möte. Kyrkoherdarna har haft ansvar för att informera om utredningsarbetet i samband med personalmöten. Kyrkorådsordförande har ansvarat för information och diskussion bland förtroendevalda.

En informations- och dialogdag anordnades för anställda, kyrkoråd och representanter från församlingsråd den 1 februari 2016. Den gav viktig input in i utredningen.

Kyrkoråden i respektive enhet har gjort SWOT-analyser som också de har gett input i utredningen.

En kommunikationsplan för utredningsarbetet har tagits fram. En hemsida för information om arbetet med indelningsförändringen finns också. (<http://internwww.svenskakyrkan.se/harnosandsstift/are-krokom>). Där läggs protokoll, information och annat material ut löpande.

Ett samrådsexemplar av utredningen är nu färdigställd inför respektive kyrkofullmäktiges yttrande.

2.2 AKTIVITETSPLAN

Vad	När	Var	Syfte
Arbetsgruppsmöte 1	Måndag 12 okt 2015 kl. 09.30-15.30	Rödons, Näskotts, Aspås och Ås pastorat, Krokoms kyrka	xx
Arbetsgruppsmöte 2	Måndag 30 nov 2015 kl. 09.30-15.30	Föllingebygdens församling, Föllinge kyrka	
Informations och dialogdag med personal, kyrkoråd och repr från församlingsråd	Måndag 1 feb 2016 kl. 09.30-15.30	Holiday club, Åre	
Arbetsgruppsmöte 3	Måndag 15 feb 2016 kl. 09.30-15.30	Undersåker-Kalls pastorat, Församlings- hemmet i Järpen	
Arbetsgruppsmöte 4	Måndag 11 april 2016 kl. 09.30-15.30	Offerdal-Alsens pastorat, Wångens vårdshus, Alsen	
Arbetsgruppsmöte 5	Måndag 30 maj 2016 kl. 09.30-15.30	Västra Storsjöbygdens församling	
Samråd med kyrkofullmäktigen i respektive församling/pastorat	Måndag 29 aug 2016 kl. 18.00-20.00	Offerdal-Alsens pastorat, Trångsvikens bygdegård	
Arbetsgruppsmöte 6	Måndag 26 sep 2016 kl. 09.30-15.30	Åre församling	

Planerade aktiviteter, ännu ej genomförda är kursiverade

2.3 ANSTÄLLDAS DELAKTIGHET UNDER UTREDNINGSTIDEN

Under utredningstiden är arbetsgivaren skyldig att informera såväl medarbetare som fackliga företrädare och skyddsombud kring process, tidsplan m.m.

Under utredningstiden har stiftets handläggare inbjudit alla anställda inom enheterna som utreds till en dag för information och dialog. Vid detta tillfälle var även kyrkoråden och representanter från församlingsråden inbjudna. Dagen ägde rum 1 februari 2016 på Holiday Club i Åre. Drygt 120 personer kom. Vid detta tillfälle erbjöds förutom information möjlighet att vara med och samtala om själva utredningsprocessen samt ge råd och medskick till utredningsarbetet.

Områden som särskilt lyftes fram var vikten av inflytande såväl under utrednings- som planeringsprocess, vikten av att behålla den lokala närvaron och verksamheten, att behålla principen med lokala arbetslag och att undvika onödigt resande. Det har funnits frågor och funderingar kring på vilket sätt det dagliga arbetet kommer att förändras i en ny organisation, resonemang om fördelen med att få flera kollegor och om möjligheten till utveckling. Inför en ny organisation framhåller man även möjligheten att utveckla verksamheten genom kategorivisa verksamhetsgrupper, behov av gemensamma bestämmelser, vikten av att lära känna varandra och behovet av stöd även under planeringsprocessen. Materialet vittnar om oro inför framtiden. Men det finns också förhoppningar och önskemål om vad ett större pastorat kan innebära av utveckling och möjligheter och en insikt om de ekonomiska realiteter som är ett grundläggande motiv till att arbeta med en förändring mot större pastorat.

Innan stiftstyrelsen fattar beslut ska respektive arbetsgivare ta ställning till utredningen i sina beslutorgan. Innan beslut om ställningstagande fattas skall det riskbedömas enligt Arbetsmiljölagen och förhandlas enligt Medbestämmandelagen. Det är arbetsgivaren som ansvarar för samverkan, information, riskbedömning, förhandling o s v med skyddsombud och fackliga företrädare under utredningstiden.

2.4 BARNKONSEKVENSANALYS

Analysen av hur utredningens förslag kommer att påverka barn och unga, görs i enlighet med den metod som är under utveckling av stiftskansliet. Metoden bygger på ett samspel mellan församlingar och stift, eftersom det är församlingarna som har kontakt med barnen. För att ta reda på hur barn påverkas av förändringar, behövs framförallt två saker:

1. Fakta och kunskap om barn i församlingarnas upptagningsområde.
2. Att ge möjlighet för barn att komma till tals.

Stiftskansliet ansvarar för kartläggningsdelen vad gäller fakta och statistik. Församlingarna ansvarar för att rådfråga barnen och tillsammans med stiftets handläggare för barnkonsekvensanalys sammanställa resultatet.

Utgångspunkten är att stiftet inte bedömer de direkta effekterna av en indelningsförändring på det lokala planet, utan istället bedömer hur förändringen påverkar de övergripande förutsättningarna för sådan verksamhet som berör barn och unga. Ma-

terialeet som sammanställs och analyseras kan också ses som en del i en lärandeprocess som blir ett material att utgå ifrån när beslut om den nya enheten har fattats och indelningsdelegerade och indelningsstyrelse fattar beslut inför den nya organisationen. barnkonsekvensanalysen kommer att läggas som bilaga 1 till utredningen.

3. HISTORIK

Varje enhet har inbjudits att teckna sin historik. De bidrag som har inkommit är intressant läsning. Dessa finns att läsa som bilaga till utredningen. Gemensamt för flera av församlingarna är närheten till Norge som inneburit kontakter över gränsen i många sammanhang, bl.a. går S:t Olavsleden till Trondheim genom många av områdets församlingar. Hela Jämtland har också tidigare i historien växelvis tillhört Norge och Sverige. Historiskt finns också samer i stora delar av bygden. I Åre (Handöl), Undersåker (Vallbo) och Offerdal (Jänsmässholmen) finns kapell som ursprungligen benämndes som lappkapell och både Undersåker och Föllinge har varit s.k. lappförsamlingar som upplöstes i början på 1940-talet. Området har varit bebyggt tidigt. Alsens och Offerdals första kyrkor var stenkyrkor som troligen byggdes under 1100-talet och Åre gamla kyrka är uppförd i sten under sent 1100-tal och den äldsta och enda stenkyrkan i hela den skandinaviska fjällkedjan. Ett flertal av de kyrkor som nu finns i området har uppförts under 1800-talet men nya kyrkor finns också. Föllinge kyrka invigdes 1998 och kyrkan i Krokoms så sent som 2013.

I och med järnvägens tillkomst i slutet av 1800-talet tog turismen så sakta fart i främst västra Jämtland. Störst har expansionen varit i Åre med omnejd.

I likhet med de flesta församlingar i övrigt i stiftet har församlingarna i detta område genom åren varit indelade på olika sätt med skiftande pastoratstillhörighet.

Se bilaga 2, Historik.

4. NUTID

4.1 VERKSAMHET

Församlingarna inom Svenska kyrkan har inom ramen för sitt geografiska område uppdrag att fira gudstjänst, bedriva undervisning samt utöva diakoni och mission för dem som bor och vistas i församlingen. Tidigt i utredningsarbetet ombads församlingar och pastorat att kortfattat beskriva sin verksamhet. Nedan ges glimtar snarare än ”sammanfattningar” på den rika och breda verksamhet som utförs av församlingar och pastorat inom Krokoms och Åre kommuner.

Föllingebygdens församling lyfter fram arbetet med att stärka församlingens identitet som en församling. Man beskriver mässan/gudstjänsten som det mest väsentliga man samlas kring. Målsättningen är att arbetet ska leda fram till att gränser suddas bort mellan generationer, äldre församlingsindelning och byar samt mellan svensk och samisk befolkning. En ny utmaning för församlingen är att försöka tillgodose det behov av gudstjänst som finns också hos flyktingar med kristen trosbekännelse. Man betonar lekfolkets delaktighet, sångens och musikens betydelse samt vikten av att förena tradi-

tion och förnyelse i gudstjänstlivet. För att fortsätta utvecklas som församling i glesbygd samarbetar man med alla goda krafter, olika föreningar, samebyar och enskilda människor. Målsättningen är att utveckla samarbetet med fler.

Man lyfter också fram arbetet med barn och unga. Det finns verksamheter riktade mot barn och unga i alla åldrar. Inbjudan till de olika verksamheterna går ut till samtliga barn som bor och vistas i församlingen.

Offerdal-Alsens pastorat

Pastoratets ledord är ”vi ser, vi syns, vi tror”. Gudstjänstlivet fördelas mellan egna lokaler, byar och natur. Under sommaren och större kyrkhelger har man gudstjänst i båda församlingarna varje vecka. Man har en pastoratsgemensam vuxenkör och barnkör i varje församling. Barnverksamhet bedrivs på flera ställen. Man har ganska mycket skolkontakter med bl. a. Bibeläventyret och vandringar. Man har regelbundet olika former av undervisning för vuxna. Diakonin sköts av ideella medarbetare. Exempel på detta är Mitt på dagen träffar, uppvaktningar och ett omfattande arbete med flyktingar.

Rödön, Näskott, Aspås och Ås pastorat

Gudstjänst firas i alla fyra församlingar minst två gånger i månaden. Man har barngrupper och/eller barnkörer i alla församlingarna. Ett dussin körer både barn- och vuxenkörer finns i pastoratet. Man har många konfirmander och unga ledare. Åran – Svenska kyrkans unga i pastoratet (ca 30 ungdomar) träffas varannan vecka. Man har också bibelstudie-/bokcirkelgrupper, Leva vidare grupp och Mitt på dagenträff i alla fyra församlingarna.

Undersåker-Kalls pastorat

Gudstjänst firas varje helgdag i pastoratet. Man har alltid ett enkelt kyrkkaffe efteråt. Under sommaren har man Pilgrimsmässor.

Exempel på verksamhet för lite äldre församlingsbor är Kaffeträff i Kalls församlingsgård, Tjejerna Stickcafé GPS, Soppluncher, födelsedagsfester, aktiviteter på äldreboendena, seniordag, besöksgrupp m.m. På grund av flyktingssituationen har man språkcafé i Järpen och ett umgås-café i Kall. Man har också andra aktiviteter med dem som bor på asylboendena.

Exempel på verksamhet för unga är Tant Annas nattcafé, Musikkvällar, Tjejgrupp, Innebandy för integrationen, Liten och stor och Ungdomsfestival.

Västra Storsjöbygdens församling

Huvudgudstjänsterna är fördelade på de fyra olika sockenkyrkorna, en eller två varje kyrklig helgdag. På sommaren är flera gudstjänster förlagda till andra platser i församlingen, som bygdegårdar och byar. Hit hör också den körverksamhet som bedrivs inom församlingen, med såväl barnkör, som vuxenkörer. Man har ofta kyrkkaffe, som man ser som en viktig informationskanal.

Det finns verksamhet för barn i alla åldrar. Exempel på detta är juniorer, maxiorer, julkrubbevisningar, allhelgona- och julvandringar, kyrkdetektivdag, påskvandringar,

Ungdomscafé i samverkan med Åre Kommun, Mini-UC, HallenHäng, dagledigträff, Mötesplats Mörsil, med syfte att knyta samman människor med olika bakgrund och åldrar.

Åre församling

Åredalen är väldigt påverkad av turismen och det spiller över på församlingen och dess verksamhet. Flera gånger om året är församlingen medarrangör till olika verksamheter som i huvudsak riktar sig till turister och tillfälliga besökare. Förutom konserter kan det vara skid- och cykeltävlingar av olika slag och marknadsdagar. Under sportloven anordnas mötespunkter i skidbacken där det bjuds på tävlingar och fika.

Gudstjänst/mässa firas i Åre gamla kyrka, Duveds kyrka eller i Handöls kapell - under säsong även i Storvallens fjällkapell. Man har kvällsmässa i Åre gamla kyrka. Under sommaren och vårvintern förläggs många gudstjänster utomhus, ofta hemma hos församlingsbor eller i Åredalens vackra natur. Exempel på annan verksamhet är Unga blåsare, Schysst häng, Sångsmulan och Pärlbandet, Ungdomscaféet Café Brev'e, språk-kafé.

Pilgrimsrörelsen är något som växt de senaste åren och i och med att St Olofsleden passerar Åredalen har församlingen valt att förlägga en del av sin profil på detta område. Det visar sig exempelvis genom ansvar för den fysiska leden, mottagande av besökande pilgrimer och anordnande av pilgrimsvandringar i egen regi.

4.2 BEFOLKNINGS- OCH MEDLEMSSIFFROR

Kyrkokansliet har gjort kommunvisa prognoser avseende befolknings- och medlemsutveckling fram till år 2030. Prognoser på församlings- och pastoratsnivå går tyvärr inte att ta fram eftersom beräkningsunderlaget är för litet.

För Krokoms kommun väntas befolkningen till 2030 ha ökat till c:a 15 900 invånare jämfört med folkmängden år 2015 som var 14 845. Medlemstalet väntas då vara 56 % av befolkningen c:a 8 900 personer. Det kan jämföras med 2015 års medlemstal som är 77 % av befolkningen, 11 492 personer.

I Åre kommun beräknas folkmängden ha ökat till c:a 11 300 invånare jämfört med folkmängden år 2015 som var 10 677. Antal kyrkotillhöriga beräknas då vara 56 % av folkmängden c:a 6 300 personer. Det kan jämföras med 2015 års medlemstal som är 73 % av befolkningen, 7 769 personer.

Hur det faktiskt kommer att se ut 2030 går naturligtvis inte att säga idag. Sannolikheten är dock stor att medlemsantalet i Svenska kyrkan kommer att minska ganska mycket. Detta kommer i så fall att innebära minskade intäkter. I bilaga 3 finns en schematisk sammanställning av vad prognos 2030 skulle kunna innebära för ekonomin i Krokoms-Åre området.



I tabellerna nedan redovisas befolknings- och medlemsutveckling för respektive församling/pastorat för år 2000, 2014 och 2015.

Folkmängd	År 2000	År 2014	År 2015	Förändring i siffror	Förändring i procent
Föllingebygden	2 017	1 657	1 651	-360	-18%
Offerdal-Alsen	3 472	3 188	3 202	-270	-8%
Rödön, Näskott, Aspås och Ås	8 665	9 803	9 992	+1 327	+13%
Undersåker-Kall	3 697	3 719	3 821	+124	+3%
Västra Storsjöbygden	2 999	2 806	2 828	-171	-6%
Åre	3 049	4 030	4 028	+979	+24%

Medlemmar	År 2000	År 2014	År 2015	Förändring i siffror	Förändring i procent
Föllingebygden	1 896	1 363	1 312	-584	-31%
Offerdal-Alsen	3 316	2 633	2 590	-726	-22%
Rödön, Näskott, Aspås och Ås	7 988	7 615	7 590	-398	-5%
Undersåker-Kall	3 437	2 846	2 822	-615	-18%
Västra Storsjöbygden	2 754	2 105	2 061	-693	-18%
Åre	2 761	2 941	2 886	+125	+4%

4.3 EKONOMI

Församlingarna och pastoraten inom Krokoms och Åre kommuner står inför utmaningar sett ur ett ekonomiskt perspektiv. Den största utmaningen inför framtiden är prognosen när det gäller medlemsutveckling. I takt med sjunkande medlemstal och att färre betalar kyrkoavgift, minskar intäkterna. Detta innebär att den ekonomiska ramen kommer att minska på sikt.

En annan utmaning gäller möjligheter att söka bidrag från stift och nationell nivå. Härnösands stift ser över villkor för nuvarande bidragssystem och dessa kan i en framtid komma att ändras. Möjligheten till bidrag påverkas också av beslut på Svenska kyrkans nationella nivå, exempelvis den aktuella utjämningsutredningen gällande fastigheter, kyrkor och utjämningsystem.

De två största utgiftsposterna i kyrkans verksamhet är normalt kostnader för byggnader och personal. Personalen är en förutsättning för att den grundläggande uppgiften skall kunna utföras, därför är det väsentligt att skapa enheter med tillräcklig ekonomisk bärkraft för att kunna säkerställa att det finns kompetens för den grundläggande uppgiften.

Nuvarande ekonomiska förutsättningar inom respektive enhet finns sammanställt i bilaga 4: *Ekonomiskt underlag*.

En översiktlig sammanställning över ingående värden om man lägger samman enheterna under alternativ 1, hela området samt under alternativ 2, Krokoms respektive Åre kommuner finns nedan:

tkr	Krokoms kommun	Åre kommun	Båda kommunerna
Intäkter 2014	43 922	34 098	78 020
Verksamhetsresultat 2014	-196	2 045	1 849
Anställda 2016	41	44	85
Tillgångar 2014	90 710	55 471	146 181
Eget kapital 2014	74 875	46 139	121 014

Öre	Kyrkoavgift 2014	Jämfört med snitt stiftet (118,6)	Jämfört med snitt i landet (95,3)
Föllingebygden	123	4,4 högre	27,7 högre
Offerdal-Alsen	124	5,4 högre	28,7 högre
Rödön, Näskott, Aspås och Ås	134	15,4 högre	38,7 högre
Snitt Krokoms kommun	130,4	11,8 högre	35,1 högre
Undersåker-Kall	132	13,4 högre	36,7 högre
Västra Storsjöbygden	135	16,4 högre	39,7 högre
Åre	125	6,4 högre	29,7 högre
Snitt Åre kommun	130,8	12,2 högre	35,5 högre
Snitt båda kommuner	130,6	12 högre	35,3 högre

Om man väljer ny indelning enligt alternativ 1, hela området, givet 2014 års kyrkoavgift, så ligger några av enheterna under snittet och några över men skillnaden är inte så stor.

Väljer man alternativ 2, ett pastorat i vardera Krokoms och Åre kommuner gör det ingen större skillnad avgiftsmässigt jämfört med alternativ 1.

4.4 FÖRTROENDEMANNORGANISATION

Kyrkoråden är styrelse för respektive enhet. Ledamöterna till kyrkoråden väljs av kyrkofullmäktige och kyrkoherden är ledamot i kyrkorådet. I pastoraten finns det förutom kyrkofullmäktige och kyrkoråd även församlingsråd i varje församling.

	KF	KR	FR	FR	FR	FR
Föllingebygdens församling	15	7				
Offerdal-Alsens pastorat	21	11	11	11		
Rödön, Näskott, Aspås och Ås pastorat	25	11	7	7	7	7
Undersåker-Kalls pastorat	15	9	5	5		
Västra Storsjöbygdens församling	15	7				
Åre församling	15	7				

4.5 ANSTÄLLDA

Totalt finns 83 anställda i hela området. Här redovisas inte omfattningen av anställningarna utan enbart antal anställda. Detta inkluderar tidsbegränsade anställningar, anställda på deltid och vakanser men inte säsongsanställningar. Av dessa 83 är 18 pensionsavgångar att vänta inom de närmaste fem åren.

I enheter inom Krokoms kommun finns 43 anställda och 6 väntade pensionsavgångar inom fem år. Inom Åre kommun finns 40 anställda och 10 väntade pensionsavgångar inom en femårsperiod.



Antal anställda	Totalt	65 år 2016-2021 (fyllt 65)
Båda kommunerna	83	16 (3)
Krokoms kommun	43	6
Åre kommun	40	10 (3)

Föllingebygdens församling

Antal anställda i församlingen är 8. Därutöver finns 3 säsongsanställda. I arbetslaget finns kyrkoherde, kantor, två personer som jobbar med barn och ungdomar, en ekonomiassistent och två vaktmästare. Den som är äldst i arbetslaget är född 1959.

Offerdal-Alsens pastorat

Antal anställda i pastoratet är 11. Därutöver finns 3 säsongsanställda. I arbetslaget finns kyrkoherde, komminister, kantor, församlingspedagog och barnledare, kanslist, kamrer, fyra vaktmästare och lokalvårdare. I arbetslaget finns förmannen för vaktmästarna som fyller 65 2017.

Rödöns, Näskotts, Aspås och Ås pastorat

Antal anställda i pastoratet är 24. Därutöver finns 3 säsongsanställda. I arbetslaget finns kyrkoherde, fastighets- och kyrkogårdschef, tre komministrar, diakon, besöksassistent, organist, två kantorer, fyra pedagoger, två fritidsledare, kamrer, ekonomiassistent, administrativ assistent, fyra vaktmästare och lokalvårdare. I arbetslaget finns det två vaktmästare som fyller 65 2018 resp. 2020, fritids/ungdomsledare som blir 65 2019 samt organist och lokalvårdare som fyller 65 2021.

Undersåker-Kalls pastorat

Antal anställda i pastoratet är 17. I arbetslaget finns kyrkoherde, komminister, diakoniassistent, församlingsassistent, barntimmeledare, ungdomsledare, kantor, kyrkomusiker, kamrersassistent, ansvarig för expeditionen, församlingsvärdinna, lokalvårdare, allt-i-allo och tre vaktmästare. I arbetslaget finns det en organist som är 69 år, husfru och lokalvårdare/telefonist som båda fyller 65 år 2017, medhjälpare i köket och barnledare som fyller 65 år 2018 samt vaktmästare och diakoniassistent som fyller 65 år 2020.

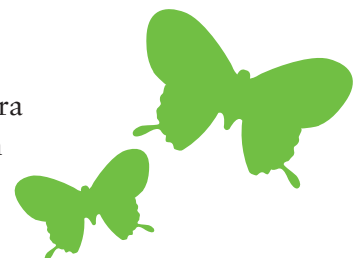
Västra Storsjöbygdens församling

Antal anställda i församlingen är 11. Därutöver finns 2 säsongsanställda. Arbetslaget består av kyrkoherde, komminister, kantor, två ungdomsledare, 3 assistenter i församlingsarbetete, ekonom, lokalvårdare och tre vaktmästare. I arbetslaget finns det ?? som fyller 65 ??.

Åre församling

Antalet anställda i Åre församling är 12. Arbetslaget består av kyrkoherde, 2 komministrar, husmor, 2 kantorer, församlingsassistent med barn och ungdom, församlingsassistent med barn, ungdom, språkkafé samt kommunikation, kyrkomusiker/pedagog med inriktning på blåselever, kanslist, kyrkogårdschef/vaktmästare och vaktmästare. Tre av medarbetarna kommer att nå pensionsålder inom tre år, eller är redan fyllda 65.

Väntade pensionsavgångar inom de närmaste åren innebär ett utrymme att se över prioriteringar och behov och rekrytera till det större pastoratet och därigenom kunna förse helheten med kompetens.



4.6 ANTAL "TAK"

Inom Krokoms och Åre kommuner finns det totalt 78 kyrkliga byggnader. Kommunvis är fördelningen Krokoms 46 och Åre 32 byggnader. Det bör noteras att under "övriga byggnader" också finns mindre ekonomibygnader.

Enhet	Tak					
	Kyrkor	Kapell	Förs.hem	Prästg.	Övrig	Totalt
Föllingebygdens församling	3	1	2	0	3	9
Offerdal-Alsen pastorat	3	5	3	0	8	19
Rödöns, Näskott, Aspås och Ås pastorat	5	3	5	0	5	18
Undersåker-Kalls pastorat	1	2	1	0	2	7
Västra Storsjöbygdens församling	5	1	4	0	4	14
Åre församling	2	3	2	1	3	11

5. FRAMTID

5.1 VARFÖR INDELNINGÄNDRING?

Som framgått har samtal förts om framtida organisation vid ett flertal möten med förtroendevalda i olika konstellationer samt med anställda. Dessa samtal har naturligtvis handlat om utmaningarna som föreligger för Svenska kyrkans församlingar. Diskussionerna har gällt minskande befolkning på flera håll inom kontraktet och medlemsprognoser som pekar neråt. Samtalen har också gällt utmaningarna som förvaltningen av kyrkor, församlingshem och andra byggnader innebär samt om ökade krav som ställs inom ekonomisk förvaltning och arbetsgivarfrågor. Sammantaget är detta faktorer som driver förändring.

Arbetsgruppen för utredningen har dock velat lyfta fler- och positiva - motiv till förändring än de som nämns ovan. Samverkan, har man menat, går att förstå som en positiv utveckling i sig. Samverkan innebär ansvarstagande och att hushålla väl med gemensamma resurser. Kyrkans identitet är solidaritet och gemenskap. Genom att organisera sig tillsammans för att säkra och höja kvaliteten för hela området, vill man gestalta detta. På så vis får arbetet en inriktning mot växt och proaktivitet, snarare än enbart reaktion på krafter som - för att citera Jonas Bromander i Svenska kyrkans medlemmar (Verbum 2011) - ligger bortanför kyrkans egen kontroll.

Utgångspunkten till diskussionen vill arbetsgruppen ta i kyrkans grundläggande uppgift som den lokala församlingen ansvarar för. Önskemålet är att det lokala församlingsarbetet ska ha medlemmen i fokus, ska kännas igen av de lokalt kyrkotillhöriga

och ske i samma omfattning som idag. Redogörelserna för församlingarnas verksamhet som finns i utredningen är av nödvändighet kortfattade. Men med erfarenhet av kyrkan vet man att dessa summeringar faller ut i tusentals berättelser om kyrkans liv. Ett kyrkoliv som utspelas dag efter dag på konfirmandlägret, i körlivet, på språkcaféet för flyktingar, i söndagens välbesökta eller lilla gudstjänst, i samtalet med de anhöriga inför begravningen eller vid planteringen på kyrkogården.

Det är viktigt att fundera över vilken berättelse vi förmedlar om Svenska kyrkan. Är det berättelsen om sviktande medlemstal och glest besökta huvudgudstjänster? Eller berättelsen om hur många människor som dagligen faktiskt avgörande berörs av att kyrkan finns med mötesplatser och människor i det lokala? Församlingen spelar en viktig och många gånger samordnande roll i samhällslivet. Detta har inte minst aktualiserats under den senaste tidens flyktingmottagande där Svenska kyrkan varit en av de viktigaste krafterna i civilsamhället.

Framtidens organisation syftar således till att stödja församlingarnas liv och människorna som berörs av det. För att det lokala ska fungera på sikt behöver samverkan ske mellan församlingar och pastorat inom ett större område.

Skälen för det är flera:

- Arbetsmiljöverket har konstaterat att församlingar/pastorat som bara har en prästtjänst innebär en sårbar arbetsmiljö. Det blir svårigheter – och allt för mycket upp till den enskilde – att hitta vikarier vid ledighet och sjukdom. Utifrån Arbetsmiljöverkets påpekande, fattade stiftsstyrelsen i januari 2014 beslut om att Härnösands stift inte ska ha sådana enheter efter 1 januari 2018.

I Krokoms-Åre området finns en sådan församling: Föllingebygden. Omsorgen gäller naturligtvis inte bara prästernas arbetsmiljö. Även andra yrkeskategorier arbetar i organisationer som så att säga hänger på en person. Att enskilda medarbetare i dessa miljöer ofta löser situationen väl och med stor lojalitet är uppenbart. Stiftsstyrelsens bedömning är dock att detta på sikt inte innebär en hållbar arbetsmiljö eller organisation.

- Det finns en ökande kravbild riktad mot varje kyrklig enhet om professionalitet inom områden som ekonomi, IT, arbetsgivarfrågor, fastighetsförvaltning, kulturminnesvård, begravningsverksamhet och inom styrning och ledning.

Ett pastorat är Svenska kyrkans samverkansform mellan församlingar för att gemensamt bära ansvar för ekonomi och effektivitet kring dessa områden.

- Pastoratet som samverkansform innebär också en möjlighet för församlingarna att på sikt växla in en del av de resurser som i dagsläget går till stödfunktioner till mer resurser för lokal verksamhet inom den grundläggande uppgiften. Om en eller två kyrkoherdar istället för 3+3 (som i dagsläget inom Krokoms respektive Åre kommuner) utvecklar kompetens inom det som åligger kyrkoherden, kan ledningsuppdraget i den lokala församlingen begränsas och det blir mer prästtid till församlingen. Om församlingarna

hjälpas åt med vissa kompetens- och resurskrävande uppgifter, till exempel administration och fastighetsförvaltning, ökar möjligheterna att satsa mer på gudstjänster, diakoni eller barn- och ungdomsverksamhet.

Ett pastorat möjliggör fördjupning inom olika kompetensområden som kan bidra till utveckling av helheten.

Sammantaget är detta de huvudsakliga motiven till förändring.

5.2 DISKUSSIONSRAM

Det finns ett antal gränser som tillsammans bildar en ram för utredningsarbetet och som kan tjäna som vägledning inför att respektive kyrkofullmäktige ska yttra sig i frågan och inför att stiftsstyrelsen ska fatta beslut.

Den första gränsen utgörs av stiftsstyrelsens ansvar för den på sikt ändamålsenliga indelningen av stiftets församlingar. Här finns beslutet om att enprästpastorat/församlingar inte ska finnas efter 2018. Här gäller också principen om vad som på lång sikt är geografiskt och ekonomiskt hållbart. En förändring tar mycket resurser i anspråk och är slitsamt för både anställda och förtroendevalda, därför bör förändringen vara så omfattande och så ekonomiskt stabil att den inte riskerar att behöva göras om inom en kort tid.

Den andra gränsen skapas av det som bör undvikas. Förtroendevalda och även anställda har samtalat om farhågor och risker i samband med förändringen. Från anställda har en naturlig oro handlat om neddragningar av personal. I samband med indelningsändringar får personal inte sägas upp med indelningsändringen som motiv. På sikt skapas inom ett pastorat möjlighet att se över tjänster i samband med pensionsavgångar eller för att medarbetare slutar av andra skäl. Kyrkofullmäktige ser då över behov och prioriteringar enligt samma princip som gäller i dagsläget. Skillnaden är att sammanhanget är större.

Ytterligare något att undvika, som framhållits av såväl personal som förtroendevalda, är onödig centralisering. Församlingsverksamhet bygger på relationer i det lokala. Varje församling behöver sitt lokala arbetslag som kan lära känna människor och kulturen i det lokala och bygga församlingsgemenskap. Ett lokalt arbetslag behöver smidiga beslutsgångar. En farhåga som lyfts fram av personalen är att behöva "kuska runt" och därmed tappa förankringen i det lokala sammanhanget. Församlingsborna måste få känna "sina" medarbetare i kyrkan. Att undvika centralisering innefattar också oro för byråkrati och långa beslutsvägar. Även förtroendevalda har återkommande diskuterat frågan om inflytande och om närhet till beslutsprocesserna.

Den tredje gränsen visar vad som kan tillföras i en utökad samverkan i pastoratets form. Behoven ser olika ut beroende på om man i nuläget är en stor eller liten enhet. Nedan har arbetsgruppen angett följande kompetensbehov som kan delas genom samverkan i pastorat:

- Kompetens inom den grundläggande uppgiften.
- Kompetens inom fastighetsområdet.
- Kompetens inom ekonomi.
- Kompetens inom arbetsgivarfrågor.
- Samverkan inom administration.
- Kompetens inom information/kommunikation.
- Kompetens inom begravningsverksamheten.

Samverkan om den kompetens som behövs innebär att nuvarande enheter inte behöver tillgodose och ekonomiskt bära detta själva. En pastoratssamverkan innebär dels en solidarisk samverkan för att den grundläggande uppgiften ska kunna utföras över hela området som berörs av utredningen och dels en omställning som på sikt innebär att man samverkar alltmer om och effektiviserar administrativa stödfunktioner.

Anställda har uttryckt att det som kan tillföras genom samverkan i pastorat är tillgången till fler arbetskamrater. Detta minskar sårbarheten och möjliggör mötesplatser för gemensamt lärande och erfarenhetsutbyte. Det finns också möjlighet till både egen specialisering och gemensam utveckling inom det egna kompetensområdet.

Den fjärde gränsen är egentligen ingen gräns, utan öppnar mot framtiden. Det kommer fortsatt att vara lokala förtroendevalda som fattar beslut utifrån de förutsättningar som blir framöver. En utredning inför stiftsstyrelsens beslut om en indelningsändring ligger med nödvändighet på strategisk nivå. Det är i det lokala som beslut ska fattas kring konkreta frågor som exempelvis var de övergripande funktionerna på pastoratsnivå ska ha sitt centrum eller om det ska finnas flera centra som ansvarar för olika kompetensområden, hur delegationer ska se ut både inom förtroendemannaorganisationen och inom personalorganisationen och hur den gemensamma församlingsinstruktionen ska se ut.

Det är frågor som de interimistiska beslutsorganen (se s 25) utreder och fattar beslut om i tiden mellan stiftsstyrelsens beslut och ikraftträdande av det alternativ som beslutats om. Arbetsgruppen har dock valt att redan nu samla det som hör hemma under den interimistiska fasen som ett viktigt medskick till dem som fattar beslut inför den nya organisationen.

5.3 FRAMTIDA FÖRTROENDEMAORGANISATION

Hur styrs ett pastorat?

Tre av de sex kyrkliga enheter som ingår i utredningen fungerar i dagsläget som pastorat och har därmed erfarenhet av att vara organiserad i pastorat. Två av de tre församlingarna har också erfarenhet av att arbeta i pastorat. Men det är ändå lämpligt att beskriva hur församlingar som samverkar i ett pastorat fungerar och styrs.

Församlingsrådet

Oavsett storlek på ett pastorat, så är den primära enheten fortfarande församlingen där den grundläggande uppgiften blir utförd. Ett församlingsråd utses av kyrkofullmäktige efter ett nomineringsmöte i församlingen. Församlingsrådets uppgift är att ha omsorg om församlingen och den grundläggande uppgiften. Församlingsrådet har också utifrån kyrkoordningen följande uppgifter:

- Besluta om församlingskollekt.
- Besluta om upplåtelse av kyrka.
- Utse kyrkvårdar.
- Utse inventarieansvarig.
- Godkänna förändringar av kyrkobyggnad eller kyrkorum.
- Godkänna att kyrkobyggnad tas ur bruk.
- Samråda om församlingsinstruktionen.
- Samråda om vilka huvudgudstjänster som ska användas i församlingen.
- Samråda om gudstjänstplanen, huvudgudstjänstens uppbyggnad samt gudstjänst med annat kristet samfund.
- Medge präst från annat samfund att leda nattvardsfrände.

Församlingsråden kan också få delegerat ytterligare uppgifter till sig via till exempel kyrkorådets arbetsordning och – på sikt – församlingsinstruktionen.

Kyrkorådet

Församlingsinstruktionen ska vara gemensam för hela pastoratet och där ska framgå hur man arbetar med den grundläggande uppgiften inom varje församling.

Pastoratet ska fungera stödjande och som en resurs för församlingarna. Genom samverkan i pastorat vill man hålla tillräckligt hög kompetens inom områden där Svenska kyrkan genom lagkrav är ansvariga för att göra detta. Det gäller fastighetsområdet, ekonomisk förvaltning, administrativa områden som diarium och arkiv samt inom arbetsgivarfrågor. Pastoratet är också en struktur som kan bidra till satsningar och utveckling för helheten.

När det kommer till pastoratets ansvar gäller att **pastoratet är:**

- arbetsgivare
- ansvarig för arbetsmiljön
- ansvarig för fastigheterna
- ansvarig för diarium och arkiv
- ansvarig för IT, telefoni och tekniska system
- ansvarig för bemanning, vikarier vid sjukdom etc.
- ansvarig för den ekonomiska förvaltningen
- ansvarig för begravningsverksamheten på uppdrag av staten

I pastoratet är kyrkorådet styrelse, ska ha omsorg om församlingslivet och har tillsammans med kyrkoherden ansvar för att den grundläggande uppgiften blir utförd. Antal ledamöter i kyrkorådet ska enligt kyrkoordningen vara minst sex. Antalet ledamöter beslutas av kyrkofullmäktige.

Val till förtroendemannaorganisationen

I samband med kyrkovalet är det fritt att bilda nomineringsgrupper och ställa upp i kyrkliga val. Valet avgör vilka som ska sitta i kyrkofullmäktige och välja kyrkoråd.

I det alternativ där hela området samverkar i ett pastorat ska kyrkofullmäktige bestå av minst 25 ledamöter. Antalet ersättare ska utgöra hälften av de antal platser som varje nomineringsgrupp får i fullmäktige.

Bildas två pastorat baserade på kommungränserna ska kyrkofullmäktige, enligt kyrkoordningens bestämmelser, i pastoratet i Krokoms kommun bestå av minst 25 ledamöter och kyrkofullmäktige inom Åre kommun bestå av minst 25 ledamöter.

Det är indelningsdelegerade som beslutar om hur många ledamöter som ska finnas i kyrkofullmäktige.

Även församlingsråden utses av kyrkofullmäktige. Antal ordinarie ledamöter i församlingsråd ska vara minst fyra. Inför val i kyrkofullmäktige av församlingsråd ska kyrkofullmäktige genomföra ett församlingsmöte där församlingens röstberättigade medlemmar nominerar kandidater till församlingsrådet.

Arbetsgruppens överväganden om församlingarnas och pastoratets styrning

Det är viktigt att förtroendevalda i kyrkorådet ser att uppgiften som ledamot i kyrkorådet är att ha omsorg om hela pastoratet och alla församlingar som ingår i det. Som kyrkorådsledamot är man inte främst företrädare för den egna församlingen, utan för hela pastoratet. Nomineringsgrupperna har dock ett viktigt ansvar att se till att det finns representation i kyrkorådet från hela området. Det är också viktigt att församlingsråden får en tydlig roll så att de inte blir tandlösa. Kommunikationen mellan församlingsråd och kyrkoråd, hur delegationerna dem emellan ska se ut och hur personalorganisationen ska vara kopplad till församlingsråd respektive kyrkoråd är en grundläggande fråga för indelningsdelegerade att besluta om innan pastoratet/en träder i kraft. Det är också viktigt att efter en tid utvärdera hur det fungerar med avseende på principerna ”smidighet” och ”inflytande” och förändra om det behövs.

5.4 FRAMTIDA PERSONALORGANISATION

När det gäller arbetsorganisationens utformande är önskemålet från arbetsgruppen – och från personalen – att det formas lokala arbetslag med en lokal arbetsledare kring den grundläggande uppgiften och den löpande skötseln av kyrkor och övriga byggnader samt inom begravningsverksamheten. På så vis säkras man den lokala närvaron som har hållits fram som en av huvudprinciperna i diskussionerna.

Pastorala områden

De församlingar och pastorat som ingår i utredningen är olika till storlek och struktur. I Rödöns pastorat ingår fyra församlingar, där den minsta består av knappt 700 kyrkotillhöriga och den största består av över 3 000 tillhöriga. Undersåker-Kalls pastorat och Offerdal-Alsens pastorat består av två församlingar vardera där den minsta har drygt 400 tillhöriga och den största ligger på knappt 2 500 tillhöriga. Det ska jämföras med Föllingebygdens knappt 1 400 tillhöriga. I Åre församling och Undersåker-Kalls pastorat ökar befolkningen. Detsamma gäller för delar av Rödöns pastorat. Det föreligger strukturella skillnader mellan enheterna. Frågan blir då hur man kan få ihop önskemål om lokala arbetslag, om kompetens inom den grundläggande uppgiften, att församlingarna har sina församlingsråd med tydliga mandat tillsammans med de vinster som kan göras genom samverkan i pastorat.

5.5 ETT ELLER TVÅ PASTORAT?

Tidigare – under rubriken 5.2 Diskussionsram - tecknades en ram för utredningsarbetet. Ramen baserades på stiftsstyrelsens ansvar för på sikt ändamålsenlig geografisk indelning avseende ekonomisk och pastoral bärkraft, vad man i arbetsgruppen och i personalgruppen önskar att en pastoratsbildning ska medföra av positiv utveckling, vad som är risker och som bör undvikas samt den viktiga förutsättningen att det är lokala förtroendevalda som bildar de styrorgan som beslutar om hur det/de nya pastoraten ska organiseras utifrån stiftsstyrelsens beslut.

Denna ram ger i sig ingen vägledning för om det är alternativ 1, att bilda ett pastorat i hela området eller alternativ 2, att bilda två pastorat inom respektive Krokoms och Åre kommuner som är att föredra.

Vid arbetsgruppsmötena har samtal förts om vad som kan vara avgörande i detta vägval när respektive kyrkofullmäktige ska förhålla sig till alternativen.

Arbetsgruppen formulerade följande frågor:

1. Vilket pastoratsalternativ ger den ekonomiska ram som möjliggör att även på sikt ha tillgång till de kompetenser som är önskvärda inom ett pastorat?
2. Vilket pastoratsalternativ tillvarar de intressen som kommit till uttryck bland förtroendevalda och personal?
 - Kyrkotillhöriga i centrum.
 - Lokala arbetslag med lokal ledning.
 - Smidig organisation – undvika onödigt resande.
 - Utrymme för gemensamt lärande, specialisering och tematiska satsningar.
 - Lokalt inflytande för förtroendevalda.

Här behöver också stiftets ansvar för på sikt hållbara organisationer finnas med i reflexionen. Är båda alternativen på sikt ekonomiskt och geografiskt hållbara? Riskerar pastoratsbildningen att behöva göras om inom en period på 10-15 år?

Kyrkotillhöriga i centrum

Frågan har dryftats i arbetsgruppen hur mycket församlingsbor ska informeras under processen. Primärt handlar ju samverkan om förvaltningsfrågor och om resursomfördelning som ska gagna församlinglivet, vilket innebär att församlingens egentligen inte berörs så mycket. Förändringen handlar om att bygga en organisation som långsiktigt bär den verksamhet som finns och som utvecklas inom dagens församlingar och pastorat. Visionen är självklart – för båda pastoratsalternativen - lokalt församlingliv med kyrkotillhöriga i centrum som fortgår och får stöd av pastoratsstrukturen att utvecklas.

Det är frågan hur mycket den kyrkotillhöriga påverkas av valet mellan ett pastorat som innebär samverkan över hela kontraktet eller två pastorat som samverkar inom respektive kommun. Utmaningarna i relation till kyrkotillhöriga torde bli desamma kring att bibehålla och stärka lokalt tillgänglig och relevant verksamhet inom den grundläggande uppgiften och organisera arbetet med kyrkor och kyrkogårdar så att församlingsbor fortsatt upplever att det sker med kvalitet. Att som nämnts i medskick- en från personalen arbeta med gemensamma teman inom pastoratet, och i synnerhet initialt göra en satsning som riktar sig mot tillhöriga inom hela det/de nya pastoratet/ en är en god idé oavsett storlek.

Lokala arbetslag, smidighet och gemensamt lärande

Å ena sidan, i ett pastorat kan all personal centraliseras och organiseras utifrån kompetensområden. Exempelvis kan alla musiker finnas i en arbetsgrupp med sin arbetsledare och verka över hela pastoratet. Om indelningsdelegerade väljer att besluta om denna organisationsform blir utmaningen att överväga de risker detta kan innebära för den lokala församlingsgemenskapen om det uppfattas som att det kommer utsänd personal från ett centralt håll och utan förankring i det lokala "bedriver" verksamhet. Arbetsgruppens uppfattning är att ett bättre alternativ är att skapa lokala arbetslag som fungerar så att man delar in pastoratet i lämpliga geografiska områden med lokal arbetsledare. Personal inom ett mindre arbetslag utför den grundläggande uppgiften och löpande skötsel av kyrkor, kyrkogårdar och fastigheter inom detta område. En grundläggande nivå av administrativ service kan också finnas lokalt.

Med en sådan organisation möter man behovet som uttryckts från anställda och förtroendevalda och av arbetsgruppen att kyrkan ska fortsatt finnas lokalt med verksamhet och personal, det ska gå att lära känna och möta "sin" präst, vaktmästare, musiker etc. Det ger också möjlighet för personal att utveckla nödvändig kunskap om lokala förhållanden och finnas med i lokala nätverk. Det är också en organisation som tillvaratar det som kommit till uttryck från flera personalgrupper inom nuvarande organisationer att man vill bibehålla den verksamhet som man har idag och som man är stolt över för att den fungerar och uppfattas som relevant av församlingensborna. En sådan organisation hindrar inte att man kan hjälpas åt där det är praktiskt och nödvändigt. Förutom att vikariera vid tillfällig sjukdom, så finns det många områden som gynnas av att man hjälps åt, det kan gälla allt från konfirmandläger till arbetskrävande perioder på kyrkogårdarna.

Begreppet "smidighet" i organisationen syftar i samband med principen lokala arbetslag/pastorala områden således till att urskilja vad som lämpar sig bäst och är mest

praktiskt att utföra inom ett lokalt arbetslag och vad som gynnas av att utföras med gemensamma krafter inom pastoratet. ”Smidighet” syftar också till att tydligt klargöra ansvarsområden, roller och delegationer och utveckla kommunikationen inom såväl förtroendemannasidan som inom personalorganisationen. Om indelningsdelegerade väljer denna organisationsform behöver man tänka klokt kring hur dynamiken ska vara mellan kreativa tematiska arbetsgrupper som arbetar för hela pastoratet och lokala arbetsgemenskaper som främjar möten och engagemang bland dem som bor och vistas i det lokala området.

Lokalt inflytande för förtroendevalda

I ett pastorat har församlingarna gemensam församlingsinstruktion, kyrkoherde, kyrkofullmäktige (som utses i direkta val) och kyrkoråd. En farhåga som kommit till uttryck under utredningsarbetet är att antalet förtroendevalda kommer att minska om man bildar det större pastoratet och därmed skulle också det lokala inflytandet över församlingslivet och resurser vad gäller byggnader, ekonomiska medel och personal minska. Detta behöver vägas mot en annan farhåga som handlar om att det inom vissa enheter är svårt att rekrytera förtroendevalda till kyrkoråd med det ansvar som det innebär.

Varje församling som ingår i ett pastorat har församlingsråd (valt av kyrkofullmäktige efter församlingsmöte) som styrelse. Eftersom församlingsrådet har som främsta uppgift att ha omsorg över församlingslivet och den grundläggande uppgiften innebär det att man kan rekrytera människor med andra intressen och kompetenser, människor som är mer intresserade av att utveckla gudstjänst- och församlingsliv och mindre av ekonomi och förvaltningsfrågor. Det betyder att antalet förtroendevalda knappast skulle minska sett till totalen, men det skulle innebära en omfördelning där antalet ledamöter som ansvarar för ekonomi, fastighetsfrågor, arbetsgivarfrågor och för begravningsverksamheten blir färre, medan det skapas ytterligare forum för förtroendevalda att engagera sig i det lokala gudstjänst- och församlingslivet.

I samtalet i arbetsgruppen likaväl som i samtalet med personalen har flera gånger poängterats vikten av att samspelet mellan församlingsråd och kyrkoråd fungerar bra och att såväl församlingsråden som kyrkorådet har mandat och möjligheter att på ett bra sätt ta ansvar för sin uppgift. Det är en mycket viktig uppgift för indelningsdelegerade att på ett klokt sätt besluta om hur ansvarsfördelningen och samspelet mellan kyrkoråd och församlingsråd ska se ut vid sidan av det som är reglerat i kyrkoordningen. Om en pastoratsreglering ska ge önskat resultat måste detta samspel lika väl som samspelet mellan förtroendemannaorganisationen och arbetslaget fungera bra.

Som ett medskick till indelningsdelegerade och indelningsstyrelsen, har en mindre grupp inom arbetsgruppen tagit fram ett underlag för samtal om hur framtida organisation/organisationer skulle kunna se ut (*se sammanfattning i bilaga 5*).

6. NAMNFRÅGAN

Ett pastoratsnamn ska enligt rekommendationer från Språk- och Folkminnesinstitutet ha geografisk anknytning, vara språkligt korrekt och lätt att skriva, uttala och uppfatta. De geografiska namn som finns nu i området är Krokoms och Åre kommuner. Ett namn som också har dykt upp i sammanhanget är Västra Jämtlands pastorat.

Följande namnalternativ är idag aktuella:

Alternativ 1	Alternativ 2a	Alternativ 2b
Krokom-Åre pastorat Västra Jämtlands pastorat	Krokoms pastorat	Åre pastorat

Som en del av beredningen av ärendet till stiftsstyrelsen kommer namnförslagen att skickas på remiss till Språk- och folkminnesinstitutet och till Lantmäteriet för yttrande före beslut.

7. TIDEN MELLAN STIFTSSTYRELSENS BESLUT OCH IKRAFTTRÄDANDE

7.1 INDELINGSDELEGERADE OCH INDELNINGSTYRELSE

Stiftsstyrelsen väntas fatta beslut om framtida indelning i Krokoms och Åre kommuner i oktober/november 2016. I beslutet ingår att uppdra åt respektive kyrkofullmäktige att ur kyrkofullmäktige utse ledamöter och ersättare till indelningsdelegerade.

Uppgiften för indelningsdelegerade och indelningsstyrelsen är att förbereda och fatta beslut för det nya pastoratet. Vid indelningsdelegerades första sammanträde ska valnämnd och indelningsstyrelse utses. Indelningsdelegerade sammankallas av den förtroendevalde som har längst tjänstgöringstid bland de utsedda ledamöterna.

Vid indelningsstyrelsens första möte organiseras omställningsarbetet. Det vanliga är att arbeta i en projektorganisation med en eller flera projektgrupper som tar fram underlag till indelningsstyrelsens respektive indelningsdelegerades beslut. För detta arbete finns checklistor och annat material att tillgå. Härnösands stift ger stöd i arbetet under omställningsåret i form av utbildningar, ekonomiskt stöd samt resurser från stiftskansliet. Stödet utformas i dialog mellan indelningsstyrelse och stiftskansliet.

I indelningsstyrelsen är den kyrkoherde som har längst tjänstgöringstid som kyrkoherde ledamot.

Fram till ikraftträdandet fungerar församlingar och pastorat enligt nuvarande ordning och styrs av respektive kyrkoråd med samma ansvar som nu. Kyrkorådet bör vinnlägga sig om att inte fatta beslut som påverkar tiden efter ikraftträdande av nytt/ nya pastorat och söka samråd med indelningsstyrelsen i lägen där beslut av sådan art aktualiseras.

7.2 REPRESENTATION I INDELINGSDELEGERADE

Såväl det totala antalet ledamöter och ersättare i indelningsdelegerade som hur många som ska utses av respektive församling/pastorat beslutas av stiftsstyrelsen.

Beslutet baseras på hur många kyrkotillhöriga som finns i respektive församling/pastorat.

Antal ledamöter i indelningsdelegerade från varje församling,

Alternativ 1a. Hela området

Församling/Pastorat	Ordinarie ledamöter indelningsdelegerade	Ersättare indelningsdelegerade
Totalt antal ledamöter och ersättare	25	15
Föllingebygden	2	2
Offerdal-Alsen	3	2
Rödön, Näskott, Aspås och Ås	9	5
Undersåker-Kall	4	2
Västra Storsjöbygden	3	2
Åre	4	2

Alternativ 1b. Hela området

Församling/Pastorat	Ordinarie ledamöter indelningsdelegerade	Ersättare indelningsdelegerade
Totalt antal ledamöter och ersättare	35	20
Föllingebygden	3	2
Offerdal-Alsen	5	3
Rödön, Näskott, Aspås och Ås	13	7
Undersåker-Kall	5	3
Västra Storsjöbygden	4	2
Åre	5	3

Alternativ 2. Krokoms kommun

Församling/Pastorat	Ordinarie ledamöter indelningsdelegerade	Ersättare indelningsdelegerade
Totalt antal ledamöter och ersättare	25	13
Föllingebygden	3	2
Offerdal-Alsen	6	3
Rödön, Näskott, Aspås och Ås	16	8

Alternativ 2. Åre kommun

Församling/Pastorat	Ordinarie ledamöter indelningsdelegerade	Ersättare indelningsdelegerade
Totalt antal ledamöter och ersättare	25	14
Undesåker-Kall	9	5
Västra Storsjöbygden	7	4
Åre	9	5

8. SAMRÅD KYRKOFULLMÄKTIGEN

Inför beslut i stiftsstyrelsen om ändrad indelning av pastorat eller församlingar (som inte ingår i pastorat) ska enligt kapitel 37 i kyrkoordningen samråd ske med berörda församlingar. Härnösands stift väljer – som framgick i inledningen - att betrakta hela utredningstiden som ett löpande samråd med pastorat och församlingar. Utredningen har därmed delvis karaktären av processkildring av hur detta samråd har förlöpt. Respektive kyrkofullmäktige anmodas dock att även avge ett formellt yttrande eftersom denna utredning omfattar jämförelsevis många församlingar/pastorat och det därmed viktigt för stiftsstyrelsen att få del av förtroendevaldas bedömning utifrån underlaget. Utredningen slutförs när dessa yttranden har inkommit och sammanställts av stiftskansliet och kommer att utgöra en del av utredningens innehåll.

8.1 INFÖR SAMRÅD MED KYRKOFULLMÄKTIGEN

De frågor som kyrkofullmäktige särskilt bör yttra sig över är:

1. Viljeinriktning gällande de två alternativen:
 - Alternativ 1: Ett pastorat i hela kontraktet
 - Alternativ 2: Två pastorat, ett i vardera Krokoms respektive Åre kommuner
2. Yttrande över namnförslagen
3. Antal ledamöter i indelningsdelegerade (redovisade under rubrik 7.2 *Representation i indelningsdelgerade*) under alternativen 1a, 1b, 2 a, 2 b.

Och självklart de övriga ställningstaganden och reflexioner som respektive fullmäktige gör.

9. FÖRSLAG TILL STIFTSSTYRELSEN

Färdigställs efter att samråd har ägt rum.

