

# SLUTRAPPORT INVENTERING AV LIKBODAR, BÅRHUS OCH BEGRAVNINGSKAPELL I KARLSTADS STIFT 2015-2016



Rev 161203

VÄRMLANDS MUSEUM  
Uppdragsenheten

Box 335  
651 08 Karlstad  
Tel: 054 - 701 19 00  
[www.varmlandsmuseum.se](http://www.varmlandsmuseum.se)

VÄSTARVET

Vänerparken 13  
46235 Vänersborg  
tel. 0521-264150, fax 0521-275019  
[www.vastarvet.se](http://www.vastarvet.se)

INLEDNING .....	4
INNEHÅLL/LÄSANVISNING .....	4
PROJEKTET BÅRHUS OCH LIKBODAR I KARLSTADS STIFT .....	4
Projektets syfte och mål.....	5
Upplägg och genomförande.....	5
Metod, material och källor.....	6
Avgränsning.....	8
Referensgrupp/styrgrupp.....	8
BÅRHUS OCH LIKBODAR – REFLEKTION OCH RESULTAT.....	9
Betydelsefulla begravnings seder .....	9
Några begrepp.....	10
Kulturhistoriskt värde.....	13
Vilket lagskydd gäller?.....	15
Värmland och Dalsland - Inventeringsområdet och inventerade objekt.....	15
Några reflektioner kring inventeringsresultaten och förekomsten av bårhus .....	18
Värmland och Dalsland – stora skillnader .....	18
Byggnadernas status och användning idag .....	21
VÄRMLÄNDSKA BÅRHUS, LIKBODAR OCH BEGRAVNINGSKAPELL–INVENTERINGSRESULTAT	24
Många byggnader med stor variation i ålder, material och uttryck .....	24
Befintliga bårhus, likbodas och begravningskapell i Värmland – Åldersfördelning.....	24
Befintliga likbodas, bårhus och begravningskapell Värmland–Byggnadsår och arkitekt	25
De äldsta likbodarna.....	27
Äldre likbodas och bårhus .....	29
Begravningskapell från tiden kring 1900.....	30
Klassicistiska och individuella bårhus och kapell - 1920-50-tal .....	31
Modernismens bårhus och kapell .....	32
Karaktärer och byggnadshistoria .....	34
Arkitekter och upphovsmän.....	34
Läge och exteriör.....	35
Interiörer .....	36
Tabell kulturhistorisk värdering .....	38
DALSLANDS BÅRHUS OCH LIKBODAR – INVENTERINGSRESULTAT .....	41
Dalsländska bårhus – ett 1900-talstema med variationer.....	41
Befintliga bårhus i Dalsland - Ålderstabell .....	41
Befintliga bårhus i Dalsland - Byggnadsår .....	42
Karaktär och byggnadshistoria.....	43
Arkitekter och upphovsmän.....	43
Läge och exteriör.....	45
Interiörer .....	49
Tabell kulturhistorisk värdering .....	52
BÅRHUS/LIKBODAR I KARLSTADS STIFT SOM INVENTERATS OCH VÄRDERATS .....	53



## **INLEDNING**

Under hösten 2015 och vår/sommar 2016 har en kulturhistorisk byggnadsinventering genomförts av bårhus och likbodas i Karlstads stift. Projektet är initierat av stiftet och syftar till att ge en överblick av beståndet samt en kulturhistorisk värdering och prioritering.

I Värmland och den del av Örebro län som tillhör stiftet har inventeringen utförts av antikvarie Lena Thor, Stiftelsen Värmlands Museum. Även antikvarierna Monica Björklund och Mattias Libeck, Värmlands Museum, har medverkat. I Dalsland har inventeringen utförts av antikvarie Erik Holmström, Västarvet, Västra Götalandsregionens natur- och kulturarvsförvaltning. I Dalslandsinventeringen har också enhetschef Marie Odenbring Widmark och antikvarie Lars Bergström, Västarvet, medverkat. Rapporten är sammanställd av Lena Thor och Erik Holmström.

## **INNEHÅLL/LÄSANVISNING**

Denna rapport innehåller de samlade resultaten och intrycken från inventeringsprojektet. I första delen presenteras projektets upplägg och genomförande. Därefter följer de metoder och material som använts och vilka avgränsningar som gjorts. Här presenteras också referens- och styrgrupp.

I nästa avsnitt presenteras gemensamma grundförutsättningar för de två olika delprojekten, d.v.s. Värmlandsdelen respektive Dalslandsdelen av stiftet. Hit hör gemensamma frågeställningar, terminologi, lagstiftning, material och metod mm.

I de två följande delarna presenteras inventeringsresultaten, för respektive delprojekt. Resultaten redovisas såväl i text som i tabellform gällande bland annat ålder, arkitekt och kulturhistoriskt värde.

Avslutningsvis sammanförs inventeringsresultaten i tabellform gällande samtliga byggnaders kulturhistoriska värde.

Som komplettering till denna rapport finns också dels en excellfil med alla inventeringsresultat, dels en kortfattad rapport för respektive inventerad byggnad.

## **PROJEKTET BÅRHUS OCH LIKBODAR I KARLSTADS STIFT**

Bårhusen utgör en kategori byggnader som inom Svenska kyrkans fastighetsbestånd alltmer kommit att förlora sin ursprungliga användning. I samband med att de kyrkliga enheterna slås samman i större pastorat centraliseras delar av begravningsverksamheten och många bårhus tas ur drift. Detta har lett till att förvaltningarna ser en möjlighet att minska fastighetsbeståndet genom att riva denna kategori av byggnader. Då många bårhus i stiftet ur kyrkomiljövårdens perspektiv är relativt moderna byggnader och församlingarnas fastighetsvolym är för stor, behövs en utredning om de enskilda byggnadernas kulturhistoriska bevarandevärde. Lagskyddet behöver också i vissa fall utredas.

I den stiftsomfattande inventering av kyrkobyggnader som genomfördes 2002-2005 finns bårhusen omnämna i områdesbeskrivningarna, men det finns inte någon specifik kulturhistorisk karakterisering eller värdering av deras enskilda bevarandevärde gjord. Det saknas därmed en viktig översyn om deras bakgrund, ålder, status och aktuell kunskap om deras funktion.

Som stöd för församlingarnas fastighetsförvaltning och även vid prioriteringen av kyrkoantikvarisersättning, KAE, för vård och underhåll av fastighetsbeståndet finns ett stort behov av att veta de enskilda bårhusens kulturhistoriska bevarandevärden. Syftet är sålunda att först genom fält- och arkivstudier dokumentera stiftets samtliga bårhus för att sedan genomföra en kulturhistorisk karakterisering och prioritering/värdering.

Projektet ska för varje bårhus redovisa eventuell arkitekt/upphovsman, ålder, byggmaterial och förändringar med mera som en byggnadshistorisk information liksom en redovisning över de särskilda särdrag byggnaderna besitter. En viktig uppgift är också att registrera hur byggnaden nyttjas idag samt utreda vilket gällande skydd byggnaden omfattas av. Eftersom det inte finns någon generell samlad svensk bårhushistorik är intryck och erfarenheter från Värmland och Dalsland viktiga att sammanställa och förmedla.

## Projektets syfte och mål

Inventeringens uppgift är att:

- Identifiera och beskriva de fristående byggnader som under olika tider fungerat som förvaringsplats för avlidna personer innan begravning.
- Karakterisera, värdera och prioritera dessa ur kulturhistorisk synvinkel, samt ange om de är skyddade av KML (Kulturmiljölagen), eller inte, där detta är möjligt att klargöra inom ramen för inventeringen.
- Göra en kortfattad rapport med text och fotografier för respektive byggnad.
- Sammanställa en sammanfattande rapport för hela inventeringen.
- Materialet ska användas som underlag till kommande prioriteringar för KAE och vårdprioriteringar.

## Upplägg och genomförande

- Övergripande arkivsökning
- Utredning om eventuellt lagskydd för bårhus/likbodas
- Byggnadsinventering i fält i text och foto, såväl invändigt som utvändigt
- Byggnadsrapport för varje inventerad byggnad
- Rapportskrivning för hela inventeringen
- Avstämning för referensgrupp och styrgrupp

## Metod, material och källor

Metoden som använts är en övergripande kontextuell byggnadsinventering. Fältarbetet har organiserats så att kontakt i förväg tagits med varje pastorat. Vid platsbesöket har antingen någon från pastoratet med kunskap/erfarenhet om kyrkogård/byggnader medverkat på plats, eller så har kontakt först haft via telefon/mail innan besök så att byggnader varit tillgängliga för inventering vid besök. I sistnämnda fallet har då frågor tidigare ställts o besvarats per telefon.

Under hösten 2015 fältinventerades över hälften av bårhusen i båda landskapen. Under följande vintermånader 2015/2016 registrerades fältarbetet i excelltabellen. Rapportsammanställning påbörjades och arkivsökning genomfördes. I mars 2016 fortsattes fältarbetet och slutfördes i april i Dalsland och under sommaren i Värmland. Rapportsammanställningen har slutförts under förhösten 2016. Projektet avrapporteras för referensgruppen i september 2016.

Vid fältarbetet har varje byggnad fotograferats in- och utvändigt. En övergripande yttre och inre dokumentation i text har gjorts. Byggnadens yttermått i längd/bredd har noterats. Vidare har byggnadens relation till omgivande kulturmiljö kortfattat beskrivits i text och bild. Inventeringen omfattar inte lösa inventarier, men ofta har dessa noterats eller fotograferats eftersom de i regel dels bedömts ha dels ett egenvärde, dels och framför allt ha ett stort värde för upplevelsen av t.ex. en mycket enhetlig 1950-talsinteriör. Många inventarier har tillkommit samtidigt med byggnaden och har sitt originalutförande i behåll vilket är av stor betydelse för både helhet och en sakral karaktär. Inte sällan är det fråga om en kvalitativ formgivning från 1950/1960-talets framstående svenska designepok.

Inventeringen är primärt ingen teknikinventering, men vid observation har övergripande teknik noterats. Detta varierar inom inventeringen. När arbetet redan var igång uttrycktes från beställarens sida ett önskemål om observering av kylanläggningar. Då var redan en stor del av bårhusen fältinventerade. Det är en typ av uppgift som är möjlig att komplettera för sig och påföra excelldokumentet. Vidare är inventeringen inte någon skadeinventering, men i uppenbara fall noteras status när påtagligt behov föreligger.

Efter fältarbetet har registrering skett i excelldokument där varje byggnad är ett särskilt objekt. Utöver byggnadsdata noteras även fastighetsuppgifter, koordinater (minst SWEREF N/E) samt om objektet ingår i eventuellt område av riksintresse för kulturmiljövård (RIO) eller värdefullt område för kommunal kulturmiljövård (KMV).

I det excelldokument som upprättats är även tanken att beställaren lätt ska kunna komplettera med uppgifter som samlas in i annat sammanhang, exempelvis vad gäller teknik och vårdbehov.

Vad gäller källmaterial har Riksantikvarieämbetets bebyggelseregister varit en grundläggande källa för att få en första överblick av befintliga bårhus. För Värmlands del finns vissa likbodar i bebyggelseregistret, dock inte för Dalsland.

Vidare har en mycket översiktlig litteraturgenomgång gjorts. Beträffande bårhus/likbodar tycks inte finnas någon övergripande svensk undersökning. Däremot finns en och annan

regional/lokal studie runt om i Sverige, vars eventuella relevans för denna inventering dock varit svår att bedöma. Någon mer fördjupad litteraturstudie har inte varit möjlig att genomföra inom tidsramen för inventeringen. En sökning på "bårhus", "likbod" och "vintergrav" har, utan större resultat för bårhusinventeringen, gjorts i litteraturlösningsdatabasen LIBRIS. Viss hembygdslitteratur har studerats för båda landskapen. I boken *Rum för avsked* av Emilie Karlsmo beskrivs begravningskapellens arkitektur och konstnärliga utsmyckning i Sverige under 1900-talet. I boken presenteras delar av ett äldre begravningskick som till viss del förklarar bruket av likbodar och bårhus, men också ger perspektiv åt de kapell som förekommer i denna inventering. Vi har även använt tidigare sammanställt historiskt material från kyrkogårdsinventeringar i Värmland och Västra Götaland.

Något om litteratur vi träffat på, tips för framtida bruk:

Vad gäller litteratur om seder och bruk kring dödsfall och begravingar måste här nämnas *När döden gästar* av etnologen Louise Hagberg, vilken utgavs redan 1937. Detta är det stora verket kring hur man i Sverige genom tiderna har förhållit sig till döden, begravingen och gravskicket med mera. Vi har inte haft någon möjlighet att, inom ramen för rapportarbetet, närmare ta del av detta. Eventuella fortsatta arbeten på temat bårhus/likbodar bör dock sätta sig mer in i *När döden gästar*, inte minst eftersom boken bör bli mer lättillgänglig eftersom den ska komma i nytryck senare i höst 2016.

Ur ett mer västsvenskt perspektiv finns bl.a. en etnologisk uppsats (BHS Borås) *Sed och folktrö kring död och begraving* av Birgitta Börjesson, 1978. Den innehåller referenser till andra titlar.

Vidare har nedslag gjorts i Värmlands museums arkiv och samlingar. Övergripande sökningar har även gjorts både i Värmlands Museums och Västarvets bilddatabaser, samt i Riksantikvarieämbetets fotodatabas Kringla.

En övergripande internetsökning har gjorts avseende bårhus/likbodar i Sverige och det något spretiga utfallet har granskats källkritiskt. Där fanns referenser till bårhus/likbodar (samt vintergravar och bisättningshus), främst i spridda kyrkogårdsinventeringar eller enstaka byggnadsdokumentationer, från Haparanda i norr till Skåne i söder. Där fanns också någon tidningsartikel om återanvändning av f.d. bårhus för annan funktion. Sökningen gav inte någon referens alls till någon annan motsvarande inventering av bårhus/likbodar.

Av särskilt stort värde är den muntliga information som förmedlats av kyrkogårdspersonal i samband med fältbesök i bårhus/likbodar i samband med inventeringen. Här har flera mångkunniga och engagerade medarbetare lämnat mycket viktiga bidrag som i hög grad berikat och kompletterat inventeringen.

Värdefulla uppgifter om de skiffertäckta bårhusens takskiffer har lämnats av det parallellt pågående stiftsprojektet med Skiffertaksinventering i Karlstads stift, genom Maria Eld, Antikvarietjänst. Likaså har vi tacksamt tagit emot kompletterande uppgifter från flera avslutade och pågående kyrkogårdsinventeringar i stiftet.



## Avgränsning

Inventeringen avser *bårhus/likbodar som använts för att förvara avlidna i väntan på begravning/gravsättning*, och som förvaltas av Svenska kyrkan. Bårhus på sjukhus/sjukhem eller sanatorier är en typ av byggnad för primär kylförvaring som således inte innefattas i inventeringen. Vidare ingår inte bisättningsrum/bårhus som finns i kyrkobyggnad. De omfattas av den befintliga kyrkobyggnadens skydd och har här endast noterats i den mån sådana påträffats. Exempelvis kan nämnas Nygårdskyrkan i Åmål. Gravkor är byggnader/utrymmen som är avsedda som gravbyggnader/anläggningar för de avlidnas sista vila. Dessa berörs på så vis inte alls av denna inventering, såvida inte gravkoret fått en ny funktion som bårhus, vilket det finns exempel på i Karlstads stift, t.ex. Brunskog och Edsleskog.

I vissa fall har det varit svårt att dra en gräns mellan bårhus och begravningskapell eftersom det i båda kategorierna av byggnader funnits bisättningsfunktion. I Dalmland förekommer endast ett begravningskapell (som dessutom är ett sekundärt ombyggt bårhus) varför frågan inte har någon nämnvärd relevans där. I Värmland är situationen den motsatta, där finns flera sådana kapell. Efter en ingående avgränsningsdiskussion vad gäller kapellens relevans i inventeringen har vi inventerat några av begravningskapellen i Värmland inklusive Karlskoga, dock inte alla. Avgränsningen har medfört att begravningskapell som redan är inventerade (genom kyrkoinventeringsprojektet) och inlagda i Bebyggelseregistret (BeBR), inte inventerats här. Det gäller de kapell som är inventerade som egna byggnadsobjekt och därmed är karakteriserade och beskrivna i BeBR: Siris kapell i Torsby, Trons kapell i Filipstad, St Olofs kapell i Ekshärad, Kapellkrematoriet i Arvika, Ljusets kapell i Kristinehamn, Karlsdals kapell i Karlskoga och krematoriet med kapell på Ruds kyrkogård i Karlstad. Begravningskapell som endast omnämns i en befintlig anläggningsbeskrivning i BeBR har däremot inventerats i bårhusinventeringen.

## Referensgrupp/styrgrupp

I referensgruppen för projektet har medverkat kyrkogårdschef Bo Alfredsson, Melleruds pastorat, stiftsantikvarie Erika Hedenskog, Karlstads stift, antikvarie Raoul Hjertström, Länsstyrelsen Örebro län, antikvarie Anna Olsfeldt, Länsstyrelsen Västra Götaland och stiftsingenjör Johannes Wikström, Karlstads stift, samt inventerarna Lena Thor och Erik Holmström. Från början ingick även antikvarie Annelie Borg, Örebro läns museum och antikvarie Lars Bergström, Västarvet, i referensgruppen. Projektets styrgrupp har omfattat stiftsantikvarie Erika Hedenskog, Karlstads stift och antikvarie Andreas Hansen, Värmlands Museum.

## BÅRHUS OCH LIKBODAR – REFLEKTION OCH RESULTAT

### Betydelsefulla begravnings seder

Förutom de äldsta gravvårdarna utgör likbodarna och bårhus några av de få fysiska spåren som finns efter begravnings seder i äldre tid. Genom att ha en någorlunda uppfattning om hur begravnings sederna förändrats över tid, kan vi också tyda och förstå förändringarna av denna kategori byggnader. Naturligtvis har jordfästningarna skett på olika sätt beroende på var, när och vem den döde var. Skillnaderna var, och är fortfarande, stora mellan olika platser i landet, mellan sociala klasser och trosuppfattningar. Som när det gäller de flesta förändringar av seder och bruk så startade förändringarna vad gäller begravnings traditioner troligen i urbana miljöer och i de högre sociala klasserna för att sedan spridas ut på landsbygden och ner genom befolkningslagren.

För att få en generell bild av hur ceremonin kring jordfästningar förändrats ges här en kortfattad sammanfattning som dels bygger på historiska översikter i kyrkogårdsinventeringar dels på Emilie Karlsmos bok *Rum för avsked*.

Kristendomen har skapat förutsättningar och riktlinjer för begravnings skicket i Sverige i minst 1000 år, i vissa fall tidigare. När det dåtida Sverige mer allmänt kristnades på 1000-1100-talet övergick man helt till jordbegravningar. Ur katolska kyrkans perspektiv skulle alla begravas i vigd jord på en för ändamålet avgränsad kyrkogård. Under tidig medeltid blev alla begravna på kyrkogården oavsett social samhällsställning. Detta förändrades efterhand. Från ca 1400-talet fram till ca 1800 användes kyrkobyggnaden allmänt som begravningsplats för det översta samhällsskiktet. Redan på 1600- och 1700-talen förekom dock även att överheten begravdes ute på kyrkogården.

Gravläggning inne i kyrkan blev på 1700-talet ett växande sanitärt problem och 1783 förbjöds detta, men det dröjde länge innan förbudet slog igenom överallt i landet. Hälsovård och sanitära frågor låg även bakom 1815 års beslut att begravningar inte längre borde få ske inne i städer och tätbebyggda byar. Nya begravningsplatser skulle anläggas utanför tätbebyggelsen. Främst i städerna flyttades kyrkogårdarna ut under 1800-talet. Beslutet förstärktes ytterligare genom 1874 års hälsovårdsstadga. Vidare skulle alla ha rätt att få en egen grav. Ingen skulle längre behöva läggas i en gemensam fattiggrav.

Efter 1800-talets mitt kunde den som hade råd köpa sig en särskild gravplats på kyrkogården. Detta speglar samhällets ökande individualisering som skedde i samband med industrialiseringen. Kyrkogårdarna kom på så vis att delas in i dels ett område med köpta gravar, familjegravar, dels ett större allmänt område med gravar för dem som inte hade råd att köpa sin grav, kallade linjegravar. Detta kännetecknade kyrkogårdarna till långt in på 1900-talet.

Till och med 1800-talet ägde de flesta begravningsakter rum på kyrkogården före söndagens högmässa. Fram till jordfästningen fanns den döde oftast hemma och transporterades till kyrkan i procession. Väl framme vid kyrkan tog prästen och klockaren emot begravningsföljet vid kyrkogårdsporten och därefter följde klockringningen inför högmässan. Kistan nedsänktes i graven och prästen vigde den döde till gravens ro. Några böner och psalmsång följde sedan.

Efter jordfästningen vidtog högmässan inne i kyrkan. Efter högmässan höll prästen en likpredikan från predikstolen. Predikan innehöll uppgifter om den dödes ålder, hemvist och yrke, men kunde också, om prästen fick extra betalt, innehålla en fördjupad beskrivning av den dödes alla förtjänster.

Senare under 1800-talet blev jordfästningen en egen gudstjänst. Till en början förlades den efter söndagens gudstjänst, men senare lades den på en särskild dag oftast lördag. Ännu längre fram i tiden valdes istället en vardag på grund av att arbetstiden för kyrkvaktmästaren blev reglerad och att det då blev dyrare att vara i kyrkan på helgen.

I slutet av 1800-talet kom allt fler begravingar att ske inne i kyrkan, eller i ett särskilt för ändamålet uppfört begravningskapell. Orsakerna till att förlägga akten inomhus är säkerligen flera, men det kalla klimatet är troligen en. Begravningen förändrades också från att ha varit en angelägenhet för hela bygden till att bli en samling för familj och vänner.

På utflyttade kyrkogårdar och även på många av de äldre kyrkogårdar som utvidgats under 1900-talet blev det vanligt att också uppföra ett begravningskapell där begravningsakten kunde ske. Många av dessa kapell kom att uppföras från 1900-talets början och innehöll kapellrum i markplanet och bisättning i en källare. Eventuellt var det brukandet av dessa kapell som också bidrog till att kyrkan på andra håll kom att användas för begravningsakten.

## Några begrepp

Likbod?... bisättningshus?... bårhus?...begravningskapell?... Olika benämningar har använts under olika tider och kanske med lite olika innebörd i olika delar av landet, för mer eller mindre likartade funktioner. Det är inte helt lätt att vid en översiktlig genomgång, som rymms inom ramen för projektets tidsram, få en tydlig uppfattning om dessa begrepps innebörd och byggnadernas användning.

Vi har haft några olika frågeställningar/reflektioner med oss in i inventeringen:

- Bårhus eller likbod – vad är egentligen skillnaden?
- Är det tidens gång och teknikens utveckling som förändrade terminologin?
- Är det termen som användes då de uppfördes, eller är det funktionen, där inte minst kylförvaringens utveckling spelar in, som definierar sammanhanget?
- Är begreppet "bårhus" egentligen först och främst ett uttryck för det moderna samhällets behov och rationella förhållningssätt?

Mot bakgrund av ovanstående och av erfarenheter från inventeringsarbetets första fas gör vi nedan ett försök att karaktärisera begrepp och byggnader. Detta har kommit att bilda utgångspunkt för fortsatt inventering och rapport.

I *likboden* förvarades den avlidne i väntan på begravning. Likboden är inte i första hand förknippad endast med landsbygden och det gamla agrarsamhället. Benämningen likbod har nämligen i lika hög grad förekommit i städerna inklusive i Stockholm. Likbod tycks vara en benämning som är direkt funktionsrelaterad och som inte är knuten till klimat och årstid på det sätt som bisättningshuset är. I Sverige finns bevarade likbodar från 1500-talet och senare, de äldsta finns i Småland. Däremot tycks inte likbodar ha förekommit i alla delar av Sverige under de senaste 150 åren.



Likboden i Millesvik, okänt uppförandeår.  
Foto: Värmlands Museum.

I *bisättningshuset* förvarades den avlidnes stoft under den tid som vinterhalvårets tjäle kunde förhindra/försvåra begravning och gravsättning. Bisättningshuset är funktionellt sett en likbod. Däremot tycks bisättningshus som begrepp främst vara förknippat med det kallare klimatet i mellersta och norra Sverige. *Bisättning* används idag ofta som ett samlat begrepp som omfattar de åtgärder som vidtas från att någon avlider tills dess att kistan med den avlidne överlämnas till begravningsverksamheten.

En annan term vi stött på för samma företeelse som bisättning är *vintergrav*. Det verkar som om begreppet vintergrav alltid syftar på en kollektivt grävd stor kallgrav där flera kistor kunde förvaras tills tjälen gick ur jorden. Mycket ofta, men inte alltid, byggdes en särskild byggnad över vintergraven. Det kunde förekomma att den stensatta vintergraven endast täcktes av stora träluckor. Vid en internetsökning på "vintergrav" dominerar Värmland stort i träffar, men även hela Norrland finns representerat, liksom Hedmark i Norge och svenskbygderna i Finland. De många träffarna i Värmland berör enbart byggnader.



Bårhuset i Ransäter, uppfört 1934, ombyggt på 1950-talet Foto: Värmlands Museum.

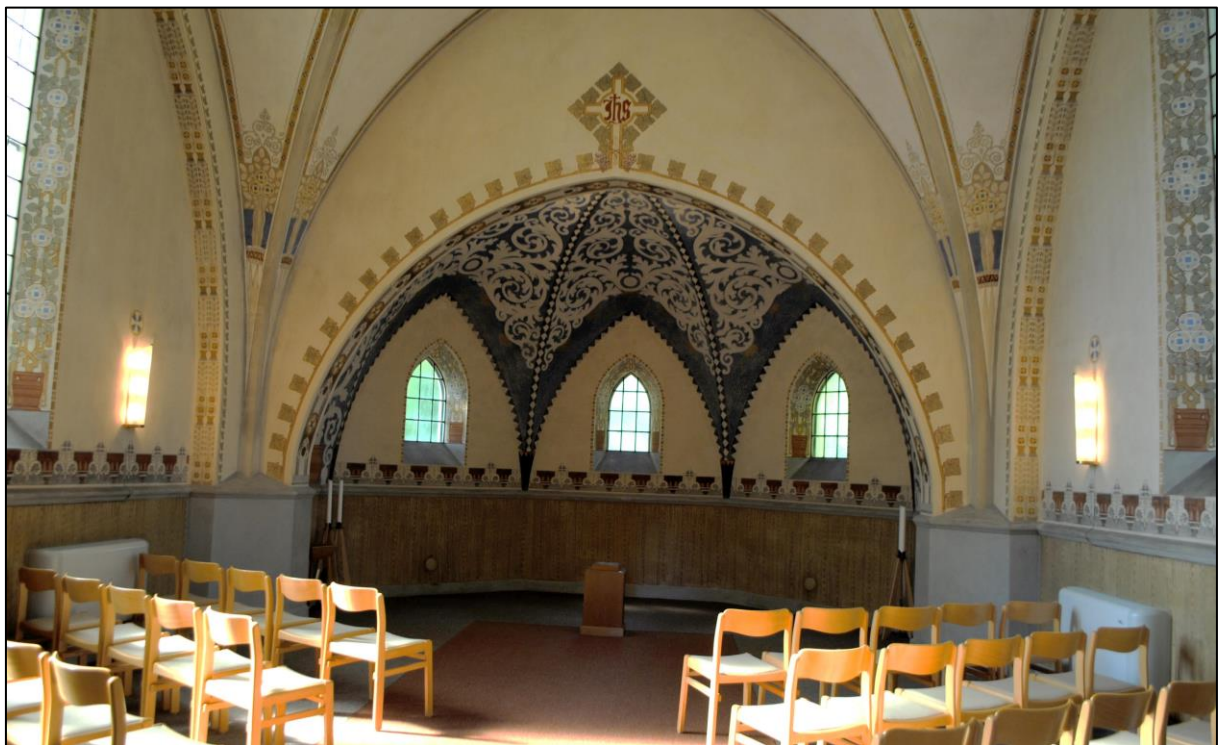
bårhus som begrepp vara en modern företeelse, förknippad med det moderna samhällets framväxt.

*Bårhus* och likbod tycks i stort sett handla om samma funktion. Snarare tycks det vara tid och rum som skiljer begreppen och byggnaderna åt. Det verkar som om begreppet bårhus framför allt tillhör 1900-talet. Benämningen bårhus användes dock i vissa svenska större städer redan i slutet av 1800-talet. I bårhus som ett modernt begrepp innefattas dock - till skillnad från likboden - även förväntningar på någon form av klimatväxling och

teknisk/logistisk hantering samt att även i viss utsträckning erbjuda möjlighet till enskild andakt och utläsning. Överhuvudtaget tycks

*Benhus* är egentligen förknippade med medeltiden och katolska kyrkan men de var i bruk fortfarande på 1600-talet. Där förvarades ben som kommit fram vid grävning av nya gravar. I västgötska Falköping revs det medeltida benhuset så sent som 1899, det var sammanbyggt med kyrkan och hade med tiden fått ny funktion. Fortfarande finns något enstaka f.d. benhus i behåll i Sverige. Vi har inte träffat på några sådana byggnader i denna inventering. Uppgifter om att de funnits och berättelser om att ben förvarats i gamla likbodor har vi stött på i Värmland, bland annat i Väse. (Kanske kan benämningen benhus på någon av dessa platser även syfta på ett gravkor?).

*Begravningskapell* är en 1900-talsföreteelse som uppkommit i samband med att kremering blivit allt vanligare. I begravningskapellet finns inte bara klimatstyrda utrymmen för kistförvaring i väntan på begravning, här finns också rum för utläsning/ett sista avsked eller en plats för hela begravningsakten. Storleken och funktionerna i begravningskapellen kan variera från att endast bestå av ett kylutrymme och ett visningsrum till en anläggning med flera kapellrum, särskilda rum för urnutlämning och stora utrymmen med klimatstyrd förvaring.



Fredens kapell, Degerfors, 1918. Foto: Värmlands Museum

*Gravkor* är ett utrymme avsett för begravning av kistor. De kan byggas samman med en kyrka eller ett kapell, vara fristående eller vara belägna under marken som en källare med trappa. Formen kan vara kvadratisk, rund eller mångkantig och gravkoret var ibland försett med en påkostad inredning. Gravkor började uppföras under medeltiden men är särskilt utmärkande för 1600-talet och 1700-talet. Det finns ett fåtal fristående gravkor med kistor kvar i det undersökta området. Av de bårhus vi stött på, och som är belagda som tidigare gravkor har haft enkla dörrblad istället för bårhusens dubbeldörrar. En möjlig slutsats kan alltså vara att dörrens utformning kan vara vägledning till byggnadens ursprungliga användning.



## Kulturhistoriskt värde

Som grund för urval/klassificering av likbodar och bårhus används i stora drag de gängse värderingsgrunder för kulturhistoriskt värde som Riksantikvarieämbetet tagit fram. I urvalet för Värmland och Dalsland läggs dock en starkare tonvikt på följande kriterier:

- *Karaktäristiskt/representativt för sin tillkomsttid, med tydliga "berättelser" från olika tider.* Här bör t.ex. nämnas Skogskyrkogården i Karlskoga samt Holm och Håbol i Dalsland.

Begravningskapellet vid Skogskyrkogården i Karlskoga från 1908. Arkitekt Lars Bäckvall, Stockholm. Målad exteriör och ny ramp 2016. Foto: Värmlands Museum.



- *Välarbetad arkitektur av etablerade arkitekter, t.ex. Torp och Ånimskog i Dalsland samt Östra kyrkogården i Karlskoga och Kroppa i Värmland.*

Ånimskogs f.d. bårhus från 1957. Dalslands mest modernistiska bårhus, utformat av Havstad Hollström Lindell Arkitekter, Karlstad.



- *Av stor betydelse för en värdefull innehållsrik kulturmiljö, t.ex. Värmskog i Värmland samt Laxarby, Tisselskog och Ödeborg i Dalsland.*

Tisselskogs f.d. bårhus från 1930-talet, anpassat till den nygotiska träkyrkan från 1877. En värdefull innehållsrik kulturmiljö. Foto: Västarvet.



- *Välbevarad ut- och invändig sakral känsla, exempelvis Karlanda och Lysvik i Värmland samt Grinstad och Rölanda i Dalsland.*

Grinstads f.d. bårhus från 1952-1955. En välbevarad sakral prägel. Foto: Västarvet.



- *Hög ålder/ålderdomlig karaktär* såsom Nysund och Millesvik i Värmland samt Edsleskog och Högsäter i Dalsland.

Fd likbod i Nysund har hög grad av ålderdomlig karaktär.  
Foto: Värmlands Museum.



- *En sällsynt/ovanlig utformning* såsom Rännelanda, Råggård och Fröskog i Dalsland samt Töcksmark och Jösse Ny i Värmland.

Bårhuset i Töcksmark från 1949 med ett ovanligt utförande.  
Foto: Värmlands Museum.



- *En mycket hög grad av ursprunglighet i utformning exteriört och interiört* t.ex. Sundals-Ryr och Ör i Dalsland samt Eda och Nedre Ullerud i Värmland.

Sundals-Ryrs f.d. bårhus, av Axel Forssén 1955, ett av Dalslands mest oförändrade bårhus. Foto: Västarvet.



- *En väl genomförd förändring av bårhuset som tydligt återspeglar samhällsutveckling och nya ideal/behov*, t.ex. Sunne i Värmland och Grinstad i Dalsland.

Grinstad fd bårhus har fått en ny användning då det idag använt som nodbod. Foto: Västarvet.



Urvalen av de mest värdefulla likbodarna, bårhusen och kapellen har i vissa fall varit självklara. Där flera av ovanstående kriterier finns med för en och samma byggnad blir valet lätt, men många gånger har vi fått väga egenskaper, uttryck eller grader av ursprunglighet mot

varandra. I den slutgiltiga värderingen av byggnaden har också mycket stor vikt lagts vid i vilken mån byggnaden har ett värde för *upplevelsen av kyrkogården och/eller för förståelsen av kyrkomiljön i stort.*

## Vilket lagskydd gäller?

I Kulturmiljölagens 4 kap. finns bestämmelser som skyddar kulturhistoriska värden i kyrkobyggnader, kyrkotomter, kyrkliga inventarier och begravningsplatser. Kyrkobyggnader enligt denna lag är byggnader som före den 1 januari 2000 invigts för Svenska kyrkans gudstjänst och vid samma tidpunkt ägdes och förvaltades av Svenska kyrkan.

Kyrkobyggnader, kyrkotomter och begravningsplatser tillkomna före 1940 får inte på något väsentligt sätt ändras utan tillstånd från länsstyrelsen (KML, 4 kap. 3§). Detta gäller även vissa yngre kyrkobyggnader och begravningsplatser utvalda av Riksantikvarieämbetet (KML, 4 kap. 4§). Om begravningsplatsen är tillkommen före 1940 är också alla andra byggnader som historiskt och/eller funktionellt hör samman med begravningsplatsen skyddade, även om de ligger utanför kyrkogårdsmuren (KML, 4 kap. 13§). Likaså är de skyddade om de ligger på kyrkotomt. Detta gäller också för byggnader som inte är invigda enligt Svenska kyrkans ordning

Enligt den befintliga tillämpningen av KML så är begreppet kyrkotomt idag ett område kring en kyrka som hör samman med kyrkobyggnadens funktion eller miljö, men inte numera är en begravningsplats. De byggnader och konstruktioner som finns där är alltså skyddade. Utredningsarbete pågår för närvarande kring kyrkomiljöers definition och skydd. Resultatet förväntas dock bli ungefär det samma som tidigare när det gäller bårhusens/likbodars skydd.

I dagsläget har vi bedömt att samtliga inventerade bårhus är skyddade enligt KML, 4 kap.

## Värmland och Dalsland - Inventeringsområdet och inventerade objekt

Inventeringsområdet i Värmland utgörs av landskapet Värmland utom en socken i sydost som hör till Skara stift och Västra Götalands län (Södra Råda). I den värmländska delen av Karlstads stift, som inkluderar Värmlands län samt också Degerfors och Karlskoga kommuner i Örebro län, uppgavs i inventeringens uppdragsbeskrivning att 114 kyrkogårdar skulle inventeras. Efter genomgång minskades antalet byggnader att inventera, till detta finns flera orsaker. Vid några kyrkor saknas denna kategori byggnader helt: Alster, Arvika Östra, Bjurtjärn, Bogen, Bograngen, Brattfors, Lekvattnet, Lesjöfors, Östra Fågelvik, Björneborg, Tvetta Norra Finnskoga och Nyskoga. Eller så är förhållandet som i Nyed, Vitsand, Visnums-Kil och Sillerud där det finns bisättningsutrymmen i kyrkobyggnaden. Vi har inte heller inventerat komplexa kapellkrematorier som t ex i Filipstad, Arvika och Karlstad eftersom de redan inventerats och finns registrerade i Bebyggelseregistret. Inte heller andra begravningskapell som finns registrerade i BeBr har inventerats: St Olofs kapell (Ekshärad) och Siris kapell (Torsby). Maria kapellet på Hammarö och Begravningskapellet i Årjäng är inventerade men dessa är, liksom Marie Minne vid Stora Kils kyrka, inte karakteriserade eller värderade då vi på grund av tidsbrist var tvungna att göra denna prioritering. I arbetets slutskede har vi upptäckt att det finns en bårhuskällare vid Domkyrkan i Karlstad, denna är fotograferad utvändigt men inte heller här räckte tiden till för en karakterisering, värdering och rapport. När det gäller kapellen



i Örebro så är de nu inventerade kapellen inte inventerade och registrerade i BeBR sedan tidigare, något som borde gjorts. Vid den nu genomförda inventeringen fanns inte tid att göra en så genomgripande inventering som åtminstone kapellet på Östra kyrkogården kräver.

Sammanlagt har 86 likbodar, bårhus och begravningskapell inventerats och 78 rapporter sammanställts. (På åtta kyrkogårdar finns två byggnader som hamnar under kategorin bårhus).



Karlstads stift – inventeringsområdet:  
 A= Domprosteriet  
 B= Södra Värmlands kontrakt  
 C= Östra Värmlands kontrakt  
 D= Norra Värmlands kontrakt  
 E= Västra Värmlands kontrakt  
 F= Dalslands kontrakt  
 pastorat (grönt) och församlingar (rött)  
 Källa: [www.svenskakyrkan.se](http://www.svenskakyrkan.se)

Landskapet Dalsland hör till Västra Götalands län. Hela landskapet Dalsland ingår i Karlstads stift, dock med undantag för en socken längst i sydväst som numera hör till Göteborgs stift. I inventeringsområdet ingår 42 medeltida socknar och en f.d. bruksförsamling från 1700-talet, vilka har varsin kyrkogård, Åmåls stad har tre kyrkogårdar, vidare finns två kapellkyrkogårdar från 1900-talet i Klöveskog och Timmervik. Vid Åmåls västra kyrkogård ligger Nygårds stadsdelskyrka från 1981. Där finns även ett bårhus, men eftersom detta ingår i kyrkobyggnaden har det inte inventerats här.

Efter en första genomgång kunde konstateras att inga uppgifter om bårhus/likbodar påträffats för Gesäter och Töftedal (Dals-Ed), Järn och Klöveskog (Mellerud), Timmervik (Brålanda) samt Mo och Tösse (Åmål). På Åmåls södra kyrkogård och på Tydje kyrkogård finns gravkapell från efterkrigstiden, dock inte med bårhusfunktion. Kyrkorna i Bengtsfors, Gustavsfors, Långed och Mellerud som alla uppförts som kapell på 1900-talet har inte heller utrustats med denna funktion. Dessa har inga begravningsplatser i anslutning till kyrkobyggnaden, vilket torde vara en primär orsak till att bårhus inte byggts.

Sammantaget har 37 objekt i Dalsland lokaliserats och inventerats.



Bilden visar den gamla likboden i Segerstad som troligen revs i samband med att nya bårhuset uppfördes 1934.  
FOTO: Bertil Waldén, okänt år. Bild hämtad från [www.kringla.nu/kringla](http://www.kringla.nu/kringla)

## Några reflektioner kring inventeringsresultaten och förekomsten av bårhus

En sammanfattande erfarenhet från både Dalsland och Värmland är att det ligger nära till hands att se bårhusens tillkomst/utveckling som ett uttryck för det moderna samhällets accelererande utveckling efter andra världskriget. Samhällsutvecklingen, urbaniseringen, kylteknikutvecklingen, transportbilismens framväxt och ett mer rationellt och distanserat förhållningssätt till döden som sådan kan vara några bland många bakomliggande faktorer som samverkat i tillkomsten av de moderna bårhusen. Den stora mängden bårhus i Karlstads stift torde indikera att det funnits centrala direktiv i frågan, i kombination med ett intresse från stiftet att uppmuntra bårhusbyggandet i församlingarna under 1900-talet.

### Värmland och Dalsland – stora skillnader

Om vi går djupare in i inventeringen framträder stora skillnader mellan de inventerade landskapen Värmland-Dalsland, där de värmländska bårhusen generellt sett har större variation både vad gäller ålder, material och funktion. Dalsland är t.ex. betydligt mer enhetligt i ålder och karaktär, med främst ett par åldersgrupper från 1900-talet.

I inventeringsområdet Värmland har knappt 90 byggnader inventerats. Troligen har det funnits ytterligare likbodar/vintergravar som sedan länge är borta. Exempelvis finns en uppgift från 1700-talets senare del om en vintergrav på Tveta kyrkogård. 1828 ersattes denna med en ny vintergrav i sten med skiffertak. 1838 byggdes en vintergrav i grannsocknen Svanskog. (Där finns inga byggnader kvar idag). Andra uppgifter talar om äldre vintergravar som under 1900-talets första halva ersatts av bårhus eller begravningskapell, som i t.ex. Sunnemo och Kroppa. Det verkar vara mer regel än undantag att det på de värmländska kyrkogårdarna funnits en byggnad som haft bisättningsfunktion i någon form. I viss utsträckning finns de äldre byggnaderna fortfarande kvar och på några platser finns också olika generationer byggnader som har eller har haft bårhusfunktion.

36 bårhus och 1 likbod har inventerats i Dalsland. Inventeringen i Dalsland har inte påträffat några äldre likbodar, mer än en trolig likbod från sent 1800-tal (se nedan). Benämningen vintergrav är i nuläget endast noterad från Skållerud i Melleruds pastorat, där en vintergrav fanns på 1800-talet. I Bebyggelseregistret finns en uppgift om att vapenhuset i tornet i Billingsfors brukskyrka använts som likbod vid 1900-talets början. (På 1930-talet byggdes sedan ett särskilt bårhus.) Någon annan liknande uppgift har inte påträffats.

Den enda likbod som inventerats är från 1940-talet. Nössemarks enkla bårhus från 1890-talet bör dock sannolikt först ha fungerat som likbod. De två andra befintliga äldre bårhusen i Dalsland, tillkomna före år 1900, är däremot byggnader som från början haft helt andra funktioner. Ett bårhus från 1700-talets senare del i Edsleskog var från början byggt som gravkor. Det har troligen först under 1900-talet använts som bårhus. Bårhuset i Högsäter är den enda återstoden av den 1909 rivna medeltidskyrkan, nämligen dess sakristia av sten som byggdes 1732. Först år 1948 blev den inredd till bårhus. (Den kan dock ha använts som likbod tidigare). Bårhus tycks i stort vara en företeelse som i Dalsland främst hör 1900-talet till.

Den idag sällsynta förekomsten av likbodar i Dalsland är svår att klart belysa inom ramen för ett byggnadsinventeringsprojekt. Längre tillbaka i tiden kan det ju givetvis ha varit andra

förhållanden, vilket dock kräver mer ingående arkivstudier för att belysa. Det skulle behövas en mer forskningsbaserad historisk undersökning för att få tydliga perspektiv på detta. Uppenbarligen har det funnits i Skållerud vilket talar för att vintergravar/likbodar kan ha förekommit i alla fall i skogsbygden. Men vid den översiktliga sökning som gjorts i samband med fältarbetet verkar det som om det inte förekommit särskilda likbodar sedan lång tid. Vid inventeringen har frågor ställts på plats i pastoraten om de som arbetar med kyrkogården känner till om likbodar funnits på eller vid kyrkogården. Svaren har genomgående varit att man antingen inte vet eller att man inte hört talas om att en särskild likbod skulle ha funnits. Undantag är Håbols likbod i Dals-Eds pastorat som dock är sen i tiden. Bebyggelseregistret innehåller inte några likbodar/vintergravar i Dalsland. (Här kan dock en källkritisk reflektion göras att en ev. förekomst av en lite mer perifer byggnadskategori, såsom likbodar, i Bebyggelseregistret, kan vara beroende av inventerarens kunskaper i det aktuella ämnet). Dalsland skiljer sig i detta hänseende helt från Värmland som har flera kända likbodar/vintergravar. Varför Dalsland och Värmland skiljer sig åt är svårt att bestämt säga utan att göra en mer fördjupad undersökning. Särskilt några reflektioner har dock infunnit sig som en följd av arbetet:

I södra Dalsland är ofta socknarna inte så geografiskt stora, många är relativt små, i likhet med i Skara stift. Dalsland och Västergötland har i många avseenden kulturhistoriska beröringspunkter. I Värmland med dess ofta ytmässigt mycket stora socknar kan p.g.a. av de geografiska avstånden till sockenkyrkan tidigt ha funnits ett behov av att i förväg frakta den avlidna till kyrkogården för förvaring i väntan på begravningen. Det skulle kunna vara ett motiv till varför det enda äldre bårhuset/likboden från 1800-talet i Dalsland, Nössemark, finns i en av de ytmässigt största socknarna vid norska gränsen uppe på Skogsdal. Där var man även i östra delen av den stora socknen helt beroende av vattenvägen på Stora Le för att kunna ta sig till kyrkoplats och kyrkogård. Den enda inventerade likboden, i Håbol, ligger också på Skogsdal. Även om den är sen, från 1940-talet och byggd i betong, har den helt en karaktär av likkällare i mur och slänt. Även Skållerud med dess uppgift om en vintergrav ligger i skogsbygden.



Håbols f.d. likbod, 1940-tal. Foto: Västarvet.





Högsäters bårhus, uppfört 1732 som sakristia till medeltidskyrkan. Efter kyrkans rivning 1909 sparad och bl.a. eventuellt använt som likbod. Byggnaden inredd till bårhus 1948. Foto: Västarvet.

Det är tänkbart att Dalsland mer kan anknyta till förhållandena i Skara stift. Där har sannolikt ett mer begränsat antal socknar haft likbodar under sent 1800-tal och tidigt 1900-tal och bårhusen är främst förknippade med det moderna samhällets utveckling. Ibland har man dock använt ett utrymme som grävts ur i kyrkogårdsmurens stödmur som likkällare, för att få en sval tillfällig förvaring. I någon mån byggdes bårhus under 1920-1930-talen men framför allt hör de hemma i efterkrigstidens 1940-1950-tal. I jordbruksbygderna i Västergötland tycks man, i väntan på begravning, framför allt ha förvarat de avlidna hemma på gården ända fram till 1940-1950-talet. troligen gällde detta i stora drag även för Dalslands jordbruksbygder. Samma förhållanden är kända från t.ex. nordvästra Skåne. Även i delar av Värmland omnämns detta förhållande långt fram i tiden.

Med all sannolikhet har förhållandena varit mer eller mindre likvärdiga i Dalsland och Västergötland framför allt i jordbruksbygden på Dalbosläppen och i de södra dalbygderna. En påtaglig skillnad mot Västergötland finns dock. I Västergötland byggdes främst bårhus vid moderförsamlingens eller tätortens kyrkogård, men i Dalsland uppfördes bårhus på nästan alla kyrkogårdar. Med undantag för några få pastorat (främst Dals-Ed och Åmål) försågs alla dåvarande församlingar i Dalsland med bårhus, även om de var små. I det avseendet är Dalsland och Värmland lika vilket tyder på att bårhusens utveckling varit förknippad med en medveten styrning från Karlstads stift. Kanske fanns även direktiv från Svenska kyrkan centralt.

## Byggnadernas status och användning idag



Västra Fågelviks bårhus används på samma sätt som det gjorde då det uppfördes 1965. Foto: Värmlands



Dals-Eds bårhus har fått en modern och rationell inre ombyggnad som dock i stor utsträckning har låtit 1950-talets volym och ytskikt få finnas kvar, "bakom" den nya inredningen. Foto: Västarvet.



I Töcksmark har en kyl placerats i en nivå som ger bra arbetsförhållande. Foto: Värmlands Museum

ursprungliga tanken med att bårhuset också är en plats för visningar eller utläsning.

Det stora flertalet byggnader har inte längre kvar sin ursprungliga funktion som bårhus och de gamla f.d. likbodor som återstår har haft både en och flera funktioner i senare tid. Eftersom många likbodor och bårhus har stor betydelse för upplevelsen av begravningsplatsen/

Inställningen och förhållningssätten till bårhusen varierar mellan olika delar av det undersökta området. Ibland ses de som en naturlig del av församlinglivet och används för sitt ursprungliga ändamål – till förvaring och kanske för utläsning eller visning innan begravning. Det verkar finnas en tendens till att detta bruk finns kvar i traditionella jordbruksbygder där det finns en stark förankring i kyrkan och traditionen. De större samfälligheterna tenderar däremot att koncentrera bisättningsfunktionen till en eller ett fåtal bårhus där man satsat på moderna kylanläggningar och en rationellare arbetsmiljö för både kyrkvaktmästare och begravningsentreprenörer.

Bårhus i drift har i regel genomgått moderniseringar i olika grad. I Dalsland är de tätortsbaserade bårhusen genomgående i drift. I t.ex. Steneby och Dals-Eds pastorat har man även några landsbygdsbårhus i drift, när behov föreligger. I Ärtemark (Bengtstors) i Dalsland byggdes bårhuset om till begravningskapell redan ca 1970 och bårhuset koncentrerades till källardelen och blev helt inriktat på förvaring.

Dals-Eds bårhus har interiört byggts om i sen tid med en modern klimatanläggning. I Mellerud har driften rationaliserats i hela pastoratet som omfattar flera kyrkogårdar. Där byggs nu ett helt nytt bårhus i Holm som ersätter flera f.d. bårhus som lagts ned i pastoratets södra del.

I Värmland finns många exempel på att man tagit bort hissen i mellan en källarvåning och markplan för att istället placera en kistkyl i markplan. Så har skett bland annat i Frykerud och Töcksmark. Detta uppfyller naturligtvis kraven när det gäller kylförvaring och arbetsmiljö, men förtar till stor del den

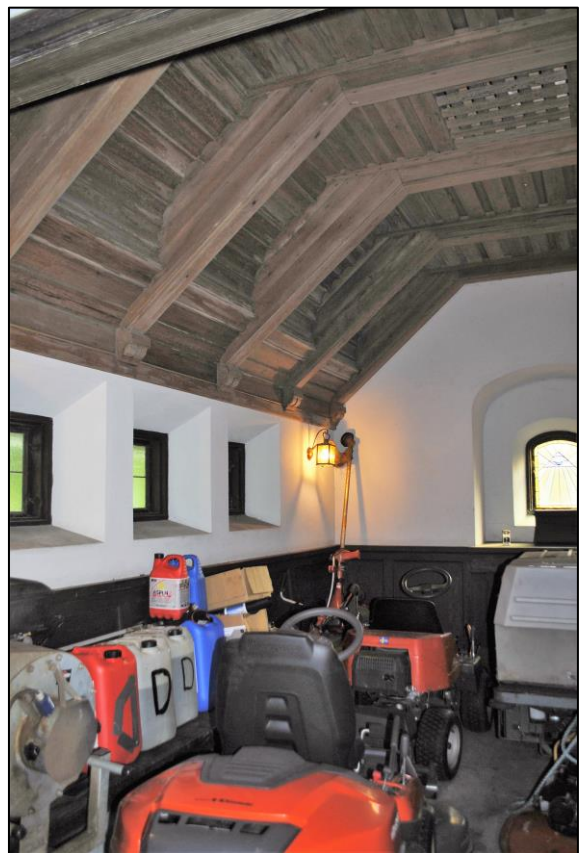


kyrkomiljön är en ny funktion som harmoniserar med byggnadens kulturvärden det som är viktigt att eftersträva ur kulturmiljösynpunkt. Det finns goda exempel på detta, t ex Grinstad och Skavnäset.

På flera håll i undersökningsområdet har uttryckts att man strävar efter att ge övertaliga bårhusbyggnader en ny funktion. De flesta bårhus har idag dock redan andra funktioner, även om alla kanske inte har fått en långsiktig ny användning. Det stora flertalet används som ett kompletterande förråd/förvaringsutrymme för kyrkogårdens behov. Det är bara ett fåtal f.d. bårhus i Dalsland som i nuläget mer direkt har karaktär av övertalig byggnad. (I Dalsland är hittills endast ett f.d. bårhus rivet). I Värmland finns några bårhus som verkar mer eller mindre bara lämnade åt sitt öde. Ibland har de fått användning som förråd, dock utan urstädning eller tillvaratagande av lösa inventarier. Detta medför att värdefulla inventarier riskerar att ta skada på sikt. Vilka planer som finns för denna kategori byggnader är oklart.

Byggnader mår bäst av att användas. Användning som förråd/magasin är till godo för byggnaden, när användningen sker på ett ordnat sätt och att byggnadens kulturvärden beaktas i den dagliga hanteringen. Sådana byggnader finns flera goda exempel på. Men det finns dessvärre också exempel på ett alltför hårdhänt användande som riskerar att skada interiörer med höga kulturhistoriska värden. Där gräsklippare, röjsågar och bensindunkar står bland fasta och lösa inventarier i en tillsynes mycket ostrukturerad röra och där både mekaniska skador och farliga ämnen riskerar att skada de kulturhistoriskt intressanta interiörerna.

Det finns också platser där byggnaderna förlorat sin ursprungliga funktion men oavsett detta vårdas på ett förtjänstfullt sätt. Ett sådant exempel är t ex Lysvik där det välbevarade begravningskapellet från 1900-talets mitt övergivits till förmån för en nyinrättad del i kyrkogårdsförvaltningens ekonomibyggnad där förhållandena är bättre anpassade till dagens arbetsmiljökrav. Bårhuset underhålls ändå och hålls i ett värdigt skick även interiört även om det inte fått en självklar ny användning.



En interiör som slits hårt på grund av nuvarande användning. Foto: Värmlands Museum.

Ett positivt exempel från Dalsland på återanvändning av ett f.d. bårhus är Grinstads bårhus i Melleruds pastorat. Byggnaden har nyligen fått en helt ny funktion som nodbod, alltså som en nutida transformatorbyggnad för ortens elförening. En användning som medför ytterst få ingrepp i den välbevarade 1950-talsbyggnadens exteriör och interiör och där ingreppen även



Grinstads f.d. bårhus från 1952-1955 har fått ny funktion som nodbod för ortens elförening. En ändring som kräver få ingrepp i befintlig byggnad. Foto: Västarvet.



Källaren i Väse kyrka är idag värmecentral. Foto: Värmlands Museum.

Exempel på putsskador:  
Metakapellet i Karlstad (nedan) och  
bårhuset i Borgvik (till höger).  
Foto: Värmlands Museum.



är reversibla. I norra delen finns Skållerud som byggts om under 2000-talet och numera även fungerar som en samordnande teknikcentral för kyrkogården. Därifrån styrs även timmerkyrkans sprinklersystem i händelse av eldsvåda.

Ett annat exempel på återanvändning är bårhuset i Väse där hela källaren idag innehåller värmearläggning.

De allra flesta byggnaderna som inventerats är i gott skick, även om de har förlorat sin ursprungliga funktion. Särskilt tycks detta gälla Dalsland där det oftast främst är skiffertak som behöver en översyn. Både i Värmland och Dalsland finns dock några byggnader som har lite större skador än vad som kan inberäknas i vanligt underhåll. Det kan då t.ex. handla om sättningskador till följd av rörelse i murverk, eller brist på underhåll sedan lång tid. Det finns också exempel på byggnader som har fukt och mögelproblem som kan kräva mer omfattande åtgärder för att komma till rätta med de problemen.





## VÄRMLÄNDSKA BÅRHUS, LIKBODAR OCH BEGRAVNINGSKAPELL – INVENTERINGSRESULTAT

### Många byggnader med stor variation i ålder, material och uttryck

Åldern på likbodarna, bårhus och kapell varierar stort i Värmland. Byggnadsmaterialen har också en stor spännvidd. Här finns stommar av timmer, natursten, slaggsten, tegel, byggblock och regelverk. Fasaderna är panelklädda eller putsade, slammade eller målade. De allra flesta byggnaderna har sadeltak lagda med skiffer, främst från Glava och Grythyttan. Men även tegel, stickor och plåt förekommer. Det finns en handfull byggnader med tälttak och några färre som har tak med klockformat tälttak eller huv.

Ett försök till klassificering utifrån tid och uttryck har gjorts i denna inventering och likbodarna, bårhus och begravningskapell i Värmland har indelats i fem större grupper.

- De äldsta likbodarna före 1900
- Äldre likbodarna och bårhus från tiden kring 1900
- Nationalromantiska begravningskapell från sekelskiftet 1900
- Klassicistiska bårhus 1920-40-tal
- Modernismens begravningskapell

### Befintliga bårhus, likbodarna och begravningskapell i Värmland – Åldersfördelning

Före 1900	21
1900-1919	6
1920-1939	18
1940-1949	12
1950-1959	20
1960-1969	7
1970-1990	2

## Befintliga likbodar, bårhus och begravningskapell i Värmland – Byggnadsår och arkitekt

Arvika Västra (likbod)	1831	
Arvika Västra (kapell)	1923	arkitekt Ludvig Matsson
Brunskog (fd gravkor mm)	1700-t mitt	
Glava	1898	
Gunnarskog	1964	arkitekt Werner Gjerming
Högerud	1940-50-tal?	
Gustav Adolf	1931	
Magnskog	1860-1920?	
Ny, Jösse	1933	
Stavnäs	1947	
Älgå	1936	
Eda	1950-51-52	enl.uppg, ev Verner Gjerming 1958?
Järnskog	1935 Sven	T Älveby, kontor och konstnär, har ev. gjort ritn.
Köla	1957/58?	arkitekt Gunnar Henriksson
Skillingmark	1964	arkitekt Edvard Jacobsson
Filipstad	1877	
Gåsborn	1800-t andra hälft?	
Kroppa	1923	arkitekt Bror Almqvist
Nordmark	1861	
Rämmen (likbod)	1880-1920?	
Rämmen (bårhus)	1950-talet?	
Skavnäset	1800-talets slut?	
Forshaga (begr kapell)	1974	arkitekt Gunnar Henriksson
Forshaga (bårhuskällare)	1942	byggmästare Karl Eriksson
Nedre Ullerud	1956	arkitekt Gunnar Henriksson
Övre Ullerud	1943	byggmästare Karl Eriksson
Borgvik	1958	arkitekt Gunnar Henriksson
Ed	1950-56	troligen arkitekt Conny Nyqvist
Grums (likbod)	1930	arkitekt Bror Almqvist
Grums (gravkapell)	1968	arkitekt Gunnar Henriksson
Värmskog	1812/ renoverat 1952 av	arkitekt Ragnar Jonsson
Ekshärad	1945	
Gustav Adolf	1931	
Hagfors (fd bårhus)	1909	
Hagfors (kapell)	1939	
Norra Råda	1942	arkitekt Einar Lundberg
Sunnemo	1935	arkitekt Edvard Jacobsson troligen
Hammarö	1838	
Skoghall	1920/1962 ritn skoghallsv/omb	Wästlund
Grava	1950-tal	
Karlstad Västra Meta	1837	
Nor	1933-34/1939	Uppfört efter ritning av dir E Forsgren, Malma.
Segerstad	1934	ev. Ernst Forsgren?
Väse	1920-tal?	
Boda	1920-39?	

Frykerud	1954	arkitekt Gunnar Henriksson
Rudskoga	1900-talets börja, ombyggt 1940-tal	
Visnum	1940-60-t?	
Ölme	1780-tal?	
Munkfors	1925-27	arkitekt Bror Almqvist
Ransäter	1934	ombyggt 1940 arkitekt John Västlund
Lungsund	1964	arkitekt Göran Lindell
Storfors	1959	arkitekt Tor Engloo
Gräsmark (fd likbod)	17-1800-tal?	
Gräsmark (fd arkiv)	1800-tal?	
Lysvik	1953	
Sunne	1799/1947	
Västra Ämtervik	1978	
Östra Ämtervik	1890/1914	
Botilsäter	1830 (vintergrav), omgjord 1940-50tal till bårhus	
Bro	1961/1968-69	arkitekt Gunnar Henriksson
By	1957	arkitekt Gunnar Henriksson
Eskilsäter	1967	
Gillberga	1830-tal? (området utvidgat 1822)	
Kila (likbod)	1900-1919?	
Kila (bårhus)	1954	arkitekt Gunnar Henriksson
Långserud	1952	arkitekt Conny Nyquist
Millesvik	1880?	
Svanskog	1939	
Södra Ny	1919	
Ölserud	1880-1920? (1830: "vintergrav på hög stenfot")	
Dalby (fd bårhus)	1950-tal?	
Dalby (nytt bårhus)	Ca 1990	
Norra Ny	1955 (enl.?)	
Södra Finnskoga	1950-55 (enl?). Lampetter 1946	
Östmark	1942	(ev ark Einar Lundberg?)
Holmedal	1955	arkitekt Gösta Fredblad, Halmstad
Karlanda	1948-49	arkitekt Einar Lundberg
Trankil	1955	Verner Johansson
Töcksmark	1949	arkitekt Tor Andersson
Västra Fågelvik	1965/1972	Länsarkitektkontoret, Karlstad
Östervallskog	1953	arkitekt Einar Lundberg
Degerfors	1918	arkitekt Carl Lundmark, Örebro?
Nysund	1800-tal?	
Karlskoga	1842?	mer karaktär av 1900-t!
Skogskyrkogården	1908	arkitekt Lars Bäckvall, Stockholm
Karlskoga Öa Kyrkogård	1946	arkitekt Åke Porne
Hammarö Maria kapellet St Kil Marie minne	1972	Jacob van den Brink

## De äldsta likbodarna

Tillkomsttid för de äldsta likbodarna har många gånger varit mycket svårt att fastslå och det har i detta projekt inte funnits tid att leta djupare i arkiven. Tidsangivelsen i inventeringen är därför många gånger grundad på en antikvarisk bedömning, där sambanden mellan byggteknik, materialval, stildrag och patina fått avgöra. Så är det t.ex. med likboden intill den medeltida kyrkan i Millesvik med sina tjocka stenmurar och kraftiga träport. År 1804 omnämns att "graven", dvs likboden behöver repareras. Om detta är samma likbod som den nu befintliga är inte helt belagt, men troligt. Inte heller den timrade likboden i Väse har inom ramen för projektet gått att datera. Här, liksom i Kila och vid Skavnäsets kapell är det den muntliga berättelsen, och placeringen, som gör att vi fått veta att byggnaden har använts som likbod. En byggnad som har karaktär av en liknande ekonomibyggnad, men som saknar den muntliga berättelsen är en liten timrad byggnad strax utanför kyrkogårdsmuren i Blomskog. Den ligger strax intill den plats där den tidigare kyrkan låg och finns med på ett fotografi taget omkring 1915. Byggnaden har inventerats och finns med i Excellbladet, men eftersom det inte gått att fastslå att den verkligen använts som likbod har den inte tagits med bland de presenterade likbodarna. (Ett ämne för vidare forskning!)

Bårhuset vid Sunne kyrka skall enligt uppgift på fasaden vara uppfört redan 1799. Dock genomgick det en ombyggnad 1947 som gör att byggnaden mer karakteriseras av den tidens behov och formspråk med ett visningsrum i markplan och en källare med kylförvaring. Idag är rummet i markplan kompletterat med kylförvaring i skåp och förbindelsen genom golvet till källaren är borta.



Bårhuset i Sunne uppvisar idag en helt annan karaktär än en likbod från 1799. Foto: Värmlands Museum.

Bårhuset i Värmskog har idag en interiör från 1951, men skall enligt uppgift varit uppfört som vintergrav redan 1811-12. Det är därmed en av de äldst belagda likbodarna. Till de äldre byggnader som har angivet byggnadsår hör också den timrade boden vid Arvika Västra kyrkogård (1831).



Likboden i Värmskog (1818) har kvar den ålderdomliga karaktären. Foto: Värmlands Museum.

Det timrade sk Pilgrimskapellet vid Hammarö kyrka är enligt uppgift uppfört 1838 som likbod. På ett foto från sekelskiftet 18-1900 är det klätt med vit stående panel (likt kyrkans dåvarande utförande) men idag är det precis som kyrkan klätt med faluröda spånor. Det dock fått helt ny takresning, port och grund, så kvar av den gamla likboden är nog bara timmerstommen.

Även bårhuset vid kyrkan i Karlskoga ska vara gammalt och enligt uppgift är det uppfört 1842. Idag saknas dock alla indikationer på att det är så gammalt. Troligen har ett omfattande arbete gjorts under första halvan av 1900 som raderat spåren av det äldre bårhuset.

Många gånger har också bruket av byggnaderna växlat där bårhusfunktionen kan ha utgjort en kortare eller längre period. Så har t.ex. det Arvikanderska gravkoret i Brunskog tillkommit i början av 1700-talet som gravkor. Det användes sedan som sakristia mellan 1801 och 1870-talet då stenkyrkan den tillhörde revs. Sedan användes det som vintergrav fram till 1946 då det inreddes som bårhus. Idag nyttjas det som förråd för kyrkogårdens skötsel. För övrigt ett öde som delas med ett stort antal likbodar och bårhus.

Bårhusen i Gåsborn och Nordmark, båda i den värmländska bergslagen, påminner starkt om varandra. De ligger båda i anslutning till porten i kyrkogårdsmuren, de är kvadratiske murade av slaggsten och har försetts med klockformat tälttak klätt med tjärade kyrkspån. På foton från 1900-talets början har båda två ljusinsläpp i form av rundbågefönster. Båda har idag ristningar i putsen som skulle kunna motsvara dessa fönster. I Gåsborn finns uppgift om att det skall ha funnits en lucka i golvet med en stentrappa ner där det stått kistor. Frågan är om de använts som gravkor till någon av bruksläkterna eller om det varit vintergrav. Bårhuset i Nordmark har idag dörrar på motsatta sidor av likboden. Men på fotot från 1900-talets början var här fönster, när förändringen skett har inte gått att utröna. Båda har idag funktion som förvaringsutrymmen.



Uppe till vänster likboden i Gåsborn och till höger motsvarande i Nordmark. Foto: Värmlands Museum  
Nere till vänster: Gåsborn, bild från 1910-tal och till höger Nordmark från ungefär samma tid. Observera fönstren på båda byggnaderna. ([www.kringla.nu/kringla](http://www.kringla.nu/kringla))





Metakapellet på Västra kyrkogården i Karlstad, Interiört måleri, troligen från 1901. Foto: Värmlands Museum.

Det sk Meta kapellet på gamla kyrkogården i Karlstad är uppfört 1837 som vintergrav och begravningskapell för den Lidbackska släkten. Den långa byggnaden med ingång i det förhöjda mittpartiet fungerade antagligen i ena änden som gravkor och i den andra änden fanns vintergraven. Interiören gjordes om 1901 och då tillkom troligen den bemålade interiören. Byggnaden fungerade som bårhus fram till 1957. Sedan dess använder kyrkogårdsförvaltningen byggnaden som förråd.

## Äldre likbodar och bårhus

Det rymliga murade och putsade kvadratiska bårhuset i Glava socken (1898) har ett blåmålat platt tak. Här finns rester kvar av äldre inredning, troligen från kyrkan som ger en sakral känsla. Det finns också rester av en äldre kylanläggning, men i övrigt fungerar det som förvaringsplats till kyrkogårdens skötsel.



Likboden i Rämmen. Foto: Värmlands Museum.

Det finns flera exempel på träbyggnader som benämns både likbod, bårhus eller kapell. De saknar ofta tillkomstår, men är gissningsvis tillkomna i slutet av 1800-talet eller 1900-talets första årtionde. Så har t.ex. en liten ekonomibyggnad vid Rämmens kyrka en interiör som indikerar att den använts till visning eller utläsning. Här saknas möjligheter till kyla i den av regelkonstruktion uppförda byggnaden, om det finns eller har funnits hål i golvet för kistförvaring har inte i denna inventering kunnat verifiera. Interiören är panelklädd och taket vitmålat. Väggarna är målade i ljusblått och är försedd med en kraftig takfot.



Likboden vid Kila kyrka. Foto: Värmlands Museum.

Vid Östra Ämterviks kyrka finns en liten byggnad från 1890 som benämns kapellet. Den rektangulära träbyggnaden har ett förhöjt korparti i en liten absid med spröjsade fönster. Den har under senare tid försetts med en kistkyl som idag inte används. Vid Kila kyrka finns en liten träbyggnad som enligt uppgift använts som likbod. Den ligger intill vattnet och har en dubbelport mot kyrkogården.

I Södra Ny finns en rektangulär panelklädd byggnad med brutet skifferklätt tak som enligt uppgift ska ha fungerat som likbod. Den vitmålade och panelade byggnaden har ett kors av trä på gavelspetsen ovanför dörren. Precis som vid likboden i Ölme så finns bekvämlighetsinrättning av modell äldre i borte änden av byggnaden.

## Begravningskapell från tiden kring 1900

I Dalsland saknas helt kategorin begravningskapell som är byggda för ändamålet. Men allt eftersom inventeringen fortskred i Värmland uppdagades det att flera byggnader som i början av inventeringen förutsattes ligga utanför kategorin bårhus i själva verket uppförts som begravningskapell med tillhörande kylda förvaring och därmed hade en funktion som hörde hemma i denna inventering.

En särskild grupp av byggnader är de fyra begravningskapell med starka nationalromantiska drag som uppfördes under årtiondena efter år 1900. De starka nationalromantiska dragen ges uttryck i natursten, tegel, trä och smide. Samtliga har tydlig karaktär av kapell med upphöjda kor, altarbord och fasta bänkar. Men de har också utrymme för kistförvaring i kylda utrymmen.

I samtliga fall rör det sig om brukssamhällen, nämligen Skogskyrkogården i Karlskoga (1908), Degerfors (1918), Munkfors (1920-tal) och Kroppa (1923). Även om storleken varierar så finns i samtliga utrymme i källarvåningen för kistförvaring medan begravningsakten har skett i ett kapellrum i markplan med kor, altare och i några fall fasta bänkar. I Munkfors finns dessutom en liten läktare med plats för en kantor och en liten orgel.



Begravningskapellet i Nykroppa samhälle (1923). Foto: Värmlands Museum.

I Degerfors och Karlskoga används kapellen fortfarande för sitt ursprungliga ändamål, medan det i Munkfors står oanvänt nyttjas Kroppa begravningskapell som förvaring av gräsklippare och annat till kyrkogårdens skötsel.

I begravningskapellen som ligger i anslutning till en kyrka, eller som solitär på en kyrkogård, har begravningsakten skett och här finns, eller har funnits olika former av bisättning. Den äldsta av denna kategori byggnader som uppförts för sitt ändamål är kapellet på Skogskyrkogården i Karlskoga från 1908. Det yngsta begravningskapellet är från 1997 och ligger i anslutning till Silbodal kyrka i Årjängs samhälle. Däremellan finns många exempel där gränsen mellan bårhus och begravningskapell inte är självklar.

## Klassicistiska och individuella bårhus och kapell - 1920-50-tal

Under perioden 1920-50 finns flera exempel på bårhus med klassicistiska drag med symmetri i volymer och detaljer. Sadeltaken har ofta kraftiga takfotslistor med markerad takfot. Om det finns fönster är dessa antingen rektangulära, rundbågiga eller runda, spröjsade och symmetriskt placerad i fasaden, kanske i gavelspetsen. Portarna, som oftast saknar portal, är rektangulära eller rundbågiga. Interiörerna har ofta en sparsmakad men sakral känsla med altare och kanske en rundbågig nisch.

Exempel på denna kategori är bårhusen i Grums (Bror Almquist 1930), Carolina Sebenius kapell, Arvika Västra (Ludvig Mattson 1923), Älgå (1936), Nor (1934), Segerstad (1934) och Boda.



Bårhuset i Älgå (1936). Foto: Värmlands Museum.



Kapellet i Sunnemo (1935) har getts samma fasadmateriel som kyrkan. Foto: Värmlands Museum.



Bårhuset (1949) vid Töcksmarks kyrka har getts en helt individuell utformning.



Det finns flera exempel på bårhus och kapell som är uppförda för att harmoniera med kyrkans utformning och material, t.ex. de spånklädda bårhusen i Sunnemo (1935), Långserud (1952) och Norra Ny (1955) där kyrkorna har samma beklädnad.

Till de mer udda bårhusen i den här kategorin hör bårhuset i Jösse Ny (1933) som uppförts i samma material och nygotiska stil som kyrkan från 1890. Den kvadratiske byggnaden är uppförd i rött tegel och dess tälttak är lagt med plåt. Dagens interiör med bröstpanel och kors av trä härrör troligen från mitten av 1900-talet, men det finns spår av äldre dekormåleri vid taklisten i form av schablonmåleri.

Andra bårhus har en egenartad utformning helt utan anknytning till kyrkobyggnaden. Sådana exempel finns bland annat i Holmedal (1955), Skillingmark (1964) och Töcksmark (1949).

Det finns en grupp som kan benämnas bårhuskällare. Två av dessa: i Övre Ullerud och Forshaga, har bårhuset grävts ner i en stödmur så att endast en del av det gjutna och gräsbevuxna taket syns ovan jord. En stensatt trappa leder ner till en gjuten källare där det lilla korset ovanför dörren är det enda attribut som avslöjar den ursprungliga användningen. De är båda tillkomna under 1940-talet av en lokal byggmästare och ger otvivelaktigt en känsla av skyddsrum och 1940-talets beredskapstid. I Ekshärad (1945) ligger källaren i en slänt och är uppmurad av natursten och taket utgörs av en skifferklädd terrass. En kopparklädd dubbelpport är det enda som avslöjar att det finns något annat än ett verktygsförråd här. Invändigt finns muralmålningar av värmlandskonstnären Oscar Jonsson som dessvärre tagit skada av det fuktiga klimatet. Ytterligare en källare finns i Trankil (1955) där en nivåskillnad mellan två av kyrkogårdens olika delar ger förutsättning för ett bårhus med jordkällarkaraktär.



Bårhuskällare i Övre Ullerud från 1943. Foto: Lena Thor

## Modernismens bårhus och kapell

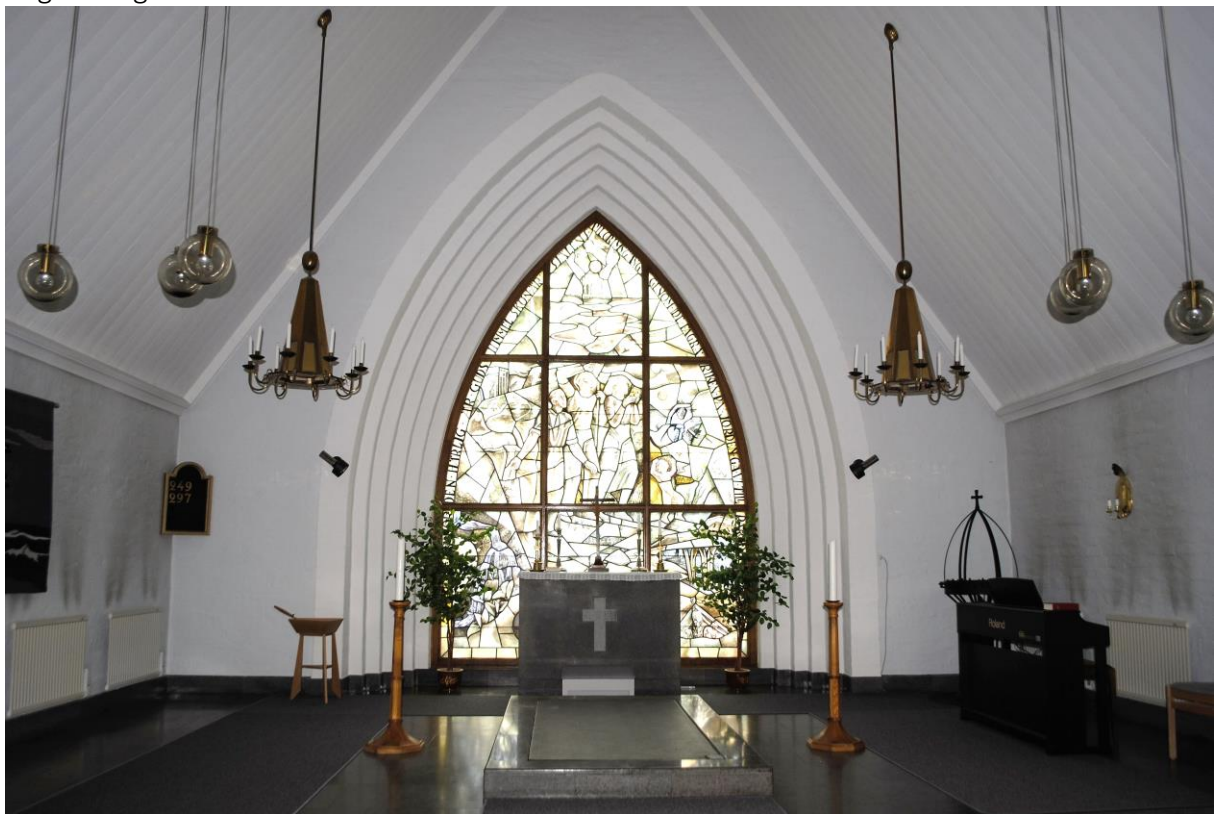
Under en period i mitten av 1900-talet gavs många bårhus ett likartat uttryck med modernistiska förtecken. De är tydliga exponenter av sin tid i form, funktion och materialval. Till exempel Bro (1961), Köla (1958) och Ed (1950-tal). Några av dem kännetecknas av en hög arkitektonisk ambition och är väl genomarbetade såväl exteriörer som interiört som Gunnarskog (1964) och Karlanda (1948-49). De karakteriseras av den kvadratiske eller rektangulära putsade byggnaden med sadeltak eller tälttak nästan alltid lagda med skiffer. Kylförvaring har från början ofta skett i en källarvåning men senare har kylfunktionen antingen byggts om i källarplanet eller som i Frykerud (1954) lyfts upp till insatta

förvaringsskåp i markplanet. Det finns också exempel där kylfunktionen sker i ett särskilt utrymme innan för visningslokalen som i By (1957) eller Nedre Ullerud (1957-58).

Det finns också bårhus som uppförts med kylfunktionen i markplan som i Köla (1957-58) och Lungsund (1974).

Det finns också ett flertal bårhus som antingen benämns Kapell av kyrkan själv, eller som vi anser har karaktär av kapell då de har kylförvaring i anslutning till ett stort rum med tydlig sakral karaktär och där en jordfästningsakt kan ske. Bårhusen, eller begravningskapellen t ex i Eda (1950-talets början), Grums (1968), Forshaga (1974), Västra Ämtervik (1978), Hagfors (1939+2000-tal) har denna karaktär.

Ett begravningskapell som intar en särklass vad gäller arkitektoniskt uttryck och påkostade material är det i Norra Råda av Einar Lundberg (1942). Här finns alla attribut en kyrka brukar ha, allt från kyrkotorget utanför kapellet, den kraftiga kyrkporten, vapenhus med sakristia och läktare, till kyrksal med förhöjt kor, altare av sten, bemålat korfönster och psalmnummertavla. Det som skiljer denna från en kyrka är anordningen med stenram i korgolvet där kistan hanteras mellan källarvåningen och kapellet och kistan står uppställd vid begravningsakten.



Begravningskapellet i Norra Råda (1942 av Einar Lundberg. Foto: Värmlands Museum.

Även Kapellkrematoriet vid Östra kyrkogården i Karlskoga intar en särställning. Det är uppfört 1946 efter ritningar av Åke Porne. Såväl utsida som insida har ett modernistiskt uttryck. Kapellkrematoriet inrymmer förutom förvaringsmöjligheter också två kapell och urnutlämningsrum. Det större kapellet har ett stort välvt tak, delvis genombrutna väggar och

svängda bänkrader som närmast för tankarna till ett rymdskepp. Även utsidan med den kupolliknade formen är saknar motstycke bland övriga bårhus och kapell i stiftet. Kapellkrematoriet vid Östra kyrkogården i Karlskoga finns inte med i BeBR men med sin omfattande storlek och mångfasetterade insida har den ett mycket stort kulturhistoriskt värde. Den har getts en kortfattad rapport, men för att göra denna rättvisa krävs en mer omfattande genomgång än vad som rymts i denna inventering. (Tips för fortsatt forskningsarbete!)



Kapellkrematoriet på Östra kyrkogården i Karlskoga (1946) av Åke Porne. Saknar med sitt kupolformade rum, motsvarighet i stiftet. Foto: Värmlands Museum.

## Karaktärer och byggnadshistoria

### Arkitekter och upphovsmän

I den värmländska delen av inventeringen saknas många namn på upphovsmännen. Detta beror dels på att en relativt stor andel av likbodarna och bårhusen har hög ålder och troligen saknar arkitekter. Utformningen utgår från materialtillgång och lokala byggnadstraditioner. Jämför t.ex. Ölme (timmer), Skavnäset (regelverk o natursten), Millesvik (natursten), Gåsborn (slaggsten).

Men det finns flera arkitekter som återkommer när det gäller arbeten med de värmländska kyrkorna och bårhusen. Kanske finns exempel där en arkitekt i samband med en ombyggnation av kyrkan också fått uppdrag att också rita bårhus, men några sådana exempel har inte påträffats i Värmland. Däremot förekommer att fall utökning av en kyrkogård verkar medfört att trädgårdskonsulenten Edvard Jacobsson ritat bårhuset i Skillingmark.

En annan "udda fågel" som inte är arkitekt, men som ändå gjort ritning till ett bårhus är Järnskogs kyrkas kantor och konstnär Sven T Älvebyn. Bårhuset i Skoghall från 1920-talet är ritat av Skoghallsverket/Uddeholms arkitektkontor. (Tips på fortsatt forskning skulle kunna vara att undersöka om det finns liknande bårhus ritade av Uddeholm på andra bruksorter.)

Bror Almqvist (1864-1940) var en respekterad och ofta anlita arkitekt i kyrkliga sammanhang. Efter studier på Chalmers 1882-87 avlade han examen från Kungliga Akademien för de fria konsterna 1890. Efter att ha arbetat hos Isak Gustaf Clason i Stockholm startade han egen verksamhet 1894. Från 1898 var han arkitekt vid Överintendentsämbetet.

Almquist ritade där ett flertal nya kyrkobyggnader och var även ansvarig vid många kyrkorestaureringar. Hans kyrkobyggnader präglas av den nationalromantiska traditionen där de lokala byggnadstraditionerna och de "äkta materialen" som tegel och natursten var vanliga. Byggnaderna gavs ofta en höjdsträvan med branta takfall, torn och smäckra spiror. Fasaderna uppfattas ofta som slutna med kraftiga portar och småspröjsade fönster. Han har ritat begravningskapellen i Munkfors (1923) och Kroppa (1923), liksom ett litet bårhus i vid Grums kyrka från 1920-talet.

En annan arkitekt är Gunnar Henriksson (1909-2000) som under en period av 20 år ritade fem bårhus/kapell i Värmland. Han var bland annat under en period anställd hos länsarkitekt Conny Nyquist i Värmlands län, men drev också egen arkitektverksamhet 1937–55. Han var chefsarkitekt vid Gunnar Henriksson AB i Karlstad från 1956. De identifierade byggnaderna är alla putsade och präglas av en sober arkitektur. Interiörerna i har olika grad av sakral känsla. Det yngsta från 1954 (i Kila) skiljer sig genom att ha ett klockformat tak klätt med koppar. Det yngsta är begravningskapellet i Forshaga (1974) som har betongtegel på taket, de andra fyra har skiffertak.

Även Einar Lundberg (1924-1963) var en ofta anlita arkitekt när det gäller bårhus och kapell i stiftet. Han var under en stor del av sitt liv knuten till byggnadsstyrelsen. Han utförde en rad arkitektuppdrag, huvudsakligen restaureringar av äldre kyrkor i Värmland och Norrland. Till Lundbergs skapelser hör bland annat krematoriet i Kristinehamn och begravningskapellet i Norra Råda (1942). Men även bårhusen i Östervallskog (1953) och Karlanda (1948-49). Alla nämnda exempel kännetecknas av ett helhetstänk där både ut- och insida har en väl genomarbetad tanke och insidan präglas av en stark sakral känsla.

Som trädgårdskonsulent ritade Edvin Jacobsson (1897- ? ) många utvidgningar av kyrkogårdar och som det verkar medverkade han också till några av bårhusen/ begravningskapellen i denna del av stiftet t.ex. i Skillingmark (1964).

Några andra arkitekter som varit verksamma i området är:

Lars Bäckvall (1858-1935) Skogskyrkogården Karlskoga

Ludvig Mattson, stadsarkitekt i Arvika, (1888-1960), Carolina Sebenius Arvika Västra

Åke Porne (1905-2007) Kapellkrematorierna i Arvika, Filipstad och Östra Kyrkogården Karlskoga. (Se även Dalslandsavsnittet).

Arkitektgruppen HaHoLi, Karlstad utgjordes av arkitekterna Lars-Erik Havstad (1923-2015) Gunnar Hollström (1920- ) och Göran Lindell (1923-1974). Gruppen anlätades till många kyrkoprojekt under 1960- och 70-talen. I det här projektet är bara bårhuset i Lungsund (1974) identifierat som varandes från en av medlemmarna i gruppen. Med stor sannolikhet kan säkert deras namn kopplas till några av de bårhus där upphovsmännen är okända för oss.

### **Läge och exteriör**

Bårhusen ligger oftast på eller i direkt till anslutning till kyrkogårdar och begravningsplatser. Ofta har de getts en medveten placering och gestaltning för att harmoniera med kyrkan, som t.ex. i Långserud, Sunnemo och Jösse Ny.

Känslan av att bårhuset verkligen hör samman med begravningsplatsen förstärks när gångar leder fram till bårhuset, kanske från olika delar av kyrkogården. Det är inte ovanligt att bårhusen uppförts i samband med en utbyggnad av kyrkogården som t.ex. i Järnskog och Hagfors där gångar och kvarter utformas i samklang med kapellet.

Ibland har de också lagts innanför den befintliga kyrkogårdsmuren, som i Mangskog. Ett fåtal är uppförda i kyrkomuren som i Rudskoga och Trankil där muren utgör del av konstruktionen. Någon gång ligger de strax utanför kyrkogårdsmuren, som i Rämnen, Boda och Östervallskog där bårhuset placerats strax intill öppningen i kyrkogårdsmuren. I något fall ligger de som i Jösse Ny och Västra Fågelvik på kyrkotomt.

Portarna till likbodar, bårhus och begravningskapell är ofta av dubbeldörrar av trä med varierande panel. Det förekommer också plåt- eller kopparklädda portar. De flesta har relativt påkostade lås. Bland de äldsta hör troligen stocklåset i Nysund. Här finns exempel på allt från kraftfullt "bonnsmide" till nationalromantikens stora vackert utsirade gångjärnsbeslag men också senare tiders beslag och trycken som är enkla men utformade med omtanke om detaljer. Enkeldörrar verkar förekomma på de bårhus som ursprungligen uppförts som gravkor eller vintergrav

De murade bårhusens portar är ofta markerade genom någon slags portik som kan vara antingen putsad eller stenkädd.

Fönstren är obefintliga eller små. Det förekommer runda fönster i gavelspetsar som ljusinsläpp i de äldre byggnaderna. I bårhusen finns ibland smala ljusinsläpp, ofta med blyspröjs och färgat glas. De kan vara både rektangulära, segmentbågeformade eller spetsbågiga. Ofta är de grupperade tre och tre.

### **Interiörer**

I de äldsta likbodarna finns inga sakrala interiörer. Om det i dessa enkla likbodar funnits något slag av sakrala attribut, så är dessa idag helt borta. Dessa byggnader var en förvaringsplats i väntan på jordfästning och hade i första hand en praktisk funktion.

De påminner mest om ekonomibygnader med råa ytor. I Väse, Hammarö och vid Arvika Västra har de timrade bodarna bara timmerväggar, plankgolv och brädor i taket. I Hammarö har den timrade byggnaden "moderniserats" med nytt golv då den fått funktion som Pilgrimskapell, medan de andra två fungerar som enkla förvaringsutrymmen med jord- eller brädgolv. I Skavsnäset har man i senare tid grusat upp marken invändigt, bytt delar av panelen liksom hela takstolskonstruktionen.

Ett undantag där en gammal likbod inredning är likboden/bårhuset i Nysund. Här är de murade väggarna panelade och vitmenade, ett litet altare står vid kortväggen och ett kors hänger på väggen ovanför. I golvet finns ett par luckor där troligen kistförvaring kunde ske. Gissningsvis är inredningen tillkommen kring sekelskiftet 1900-

I bårhusen från sekelskiftet kan det finnas spår av dekormåleri. I Jösse Ny finns t.ex. en liten schablonmålad taklist. I den äldre likboden i Rämnen har man målat väggarna ljusblå och

taket vitt, däremellan finns en stor kälad taklist. Den mest dekorerade interiören är den jugendinspirerade insidan av kapellet i Degerfors. Här finns en rikt dekorerad interiör med muralmålningar i tak, på valvbågar och kring fönster. I kapellet i Munkfors har man genom det blåmålade takvalvet försett med stjärnor, det förhöjda korpartiet, bröstning och läktare skapat ett litet kyrkorum i miniatyr med hög sakral känsla. Meta kapellet i Karlstad från 1830-talet försågs 1901 med invändigt schablonmåleri.

Kapellet vid Skogskyrkogården i Karlskoga liksom bårhuset i Kroppa har synliga takstolar med drag av nygotik och nationalromantik.

Flera av sekelskiftets bårhus har ett enkelt litet korarrangemang som t.ex. i Östra Ämtervik där ett upphöjt tresidigt korparti med korfönster och ett altare ger karaktär av kyrkorum även om resten av rummet är enkelt och odekorerat. Även om begravningskapellet intill kyrkan i Filipstad uppfördes 1877 så är troligen interiören något senare. Även här finns ett litet kor i en nisch med altare. På väggarna i kapellet finns pilastrar med färgstarka korintiska kapitäl.



Bårhuset i Östra Ämtervik har ett förhöjt kor med altare och kors. 1890/1914. Foto: Värmlands Museum.



Bårhuset i Lysvik (1950-tal) har en muralmålning av konstnären Paul Piltz som fond. Foto: Värmlands Museum.

En annan slags interiör är de från 1930-1960-talen där ett ljust, sobert rum med en altarskiva av sten är fästad i väggen. Här finns ibland ett kors, ljusstakar och lampetter på väggarna som är skapade för att harmoniera tillsammans. Goda exempel på denna slags interiör är t.ex. Borgvik, Karlanda och Östervallskog. Det förekommer också att det ovanför altarskivan finns ett fönster med glasmålning eller blyspröjsat med färgat glas.

Ibland finns utrymme för avsked men oftast är det funktionen som förvaringsutrymme som dominerar känslan. Kylförvaringen i dessa bårhus kan vara ordad i kylrum i anslutning visningsrummet i markplanet. Kylutrymmet finns då ofta bakom en vägg med kraftiga dörrar, kanske försedd med draperier som i By och Nedre Ullerud. I dessa båda fall har dörren in till kylrummet en stenklädd portal. Framför dörren finns ett draperi som kan dras för i samband med visning. I By är draperiet skapat av textilkonstnärinnan Ethel Halvar Andersson. Andra gånger finns kylförvaring i en källarvåning med plats för många kistor och hissordning upp till markplanet. Exempel på detta kan ses i Grums, Västra Ämtervik och Lysvik.

I Sunnemo kapell finns en lucka i golvet med plats för två kistor. I många andra bårhus med trägolv finns luckorna ofta kvar även om de är igensatta. I stensatta eller klinkerklädda golv syns ibland en markering av ett igensatt golv genom ett avvikande stenmaterial.



## Tabell kulturhistorisk värdering

Klass 1, av mycket stort kulturhistoriskt värde, prioritering 1		(42 st)
Arvika Västra likbod	1831	
Arvika Västra, kapell	1923	arkitekt Ludvig Matsson
Boda	1920 -39?	
Botilsäter	1940 -50	Vintergrav 1830, 1940-50-talet bårhus
Brunskog Arvikanderska	1700-talets mitt, bl a ombyggt 1946 till bårhus	
By	1957	arkitekt Gunnar Henriksson
Degerfors	1918	arkitekt Carl Lundmark, Örebro?
Eda	1952, ev 1958 enl uppg, ev Werner Gjerming 1958?	
Filipstad	1877	
Gillberga	1830-tal?	(området utvidgat 1822)
Grava	1950-tal	
Grums begravningskapell	1968	arkitekt Gunnar Henriksson
Gräsmark, bårhus	1800-tal?	
Gräsmark, fd arkiv	1800-tal?	
Gåsborn	1882	
Holmedal	1955	arkitekt Gösta Fredblad, Halmstad
Karlanda	1948-49	arkitekt Einar Lundberg
Karlskoga, Öa Kyrkogård	1946	arkitekt Åke Porne
Karlstad, Meta kapellet	1839	vintergrav från början
Kila bårhus	1954	arkitekt Gunnar Henriksson
Kroppa	1923	arkitekt Bror Almqvist
Köla	1957/58	arkitekt Gunnar Henriksson?
Lysvik	1953	
Millesvik	1803?	
Munkfors	1925-27	arkitekt Bror Almqvist
Nordmark	1861	
Norra Råda	1942	arkitekt Einar Lundberg
Ny, Jösse	1933	
Nysund	1800-tal	
Segerstad	1934	ev. Ernst Forsgren?
Skogskyrkogården	1908	arkitekt Lars Bäckvall, Stockholm
Storfors	1959	arkitekt Tor Engloo
Svanskog	1939	
Södra Ny	1919	
Töcksmark	1949	arkitekt Tor Andersson
Värmskog	1812/ 1952	renoverat 1952 arkitekt Ragnar Jonsson
Älgå	1936	
Ölme	1780-tal?	
Ölserud	1880-1920?	(1830: "vintergrav på hög stenfot")
Östervallskog	1953	arkitekt Einar Lundberg
Östmark	1942	

**Klass 2 av stort kulturhistoriskt värde, prioritering 2 (37 st)**

Borgvik	1958	arkitekt Gunnar Henriksson
Bro	1961/1969	arkitekt Gunnar Henriksson
Dalby fd bårhus	1950-tal?	
Ed	1950-56	troligen arkitekt Conny Nyqvist
Ekshärad	1945	
Eskilsäter	1967	
Forshaga kapell	1974	arkitekt Gunnar Henriksson
Frykerud	1954	arkitekt Gunnar Henriksson
Glava	1898	
Grums likbod	1930	arkitekt Bror Almqvist
Gunnarskog	1964	arkitekt Werner Gjerming
Hagfors bårhus	1909	
Hagfors kapell	1939	
Hammarö	1838	
Högerud	1950-60-tal?	
Järnskog	1935	Sven T Älveby, kontor o konstn, har ev. gjort ritn.
Karlskoga	1842	Enl. uppg 1842? mer karaktär av 1900-t!
Karlstad domk	1800-1850	
Kila likbod	1900-1919?	
Långserud	1952	arkitekt Conny Nyquist
Magnskog	1860-1920?	
Nedre Ullerud	1956	arkitekt Gunnar Henriksson
Nor	1933-34/1939	Uppfört efter ritning av dir E Forsgren, Malma
Norra Ny	1955	(enl.?)
Ransäter	1934	ombyggt 1940 arkitekt John Västlund
Rudskoga	1900 -talets början	ombyggt 1940-tal
Rämmen likbod	1880-1920?	
Skavnäset	1800 -talets slut?	
Skoghall	1920 /1962	ritn skoghallsv/omb Västlund
Stavnäs	1947	
Sunne	1947	stengraven från 1799
Sunnemo	1935	troligen arkitekt Edvard Jacobsson
Södra Finnskoga	1950-55 (enl?)	Lampetter 1946
Trankil	1955	Verner Johansson
Väse	1920-tal?	
Västra Fågelvik	1965 /1972	Länsarkitektkontoret, Karlstad
Västra Ämtervik	1978	
Östra Ämtervik	1890/1914	
Övre Ullerud	1943	byggmästare Karl Eriksson



### Klass 3 av ett visst kulturhistoriskt värde/prioritering 3 (7 st)

Dalby	1990 ca	
Forshaga bårhuskällare	1942	byggmästare Karl Eriksson
Gustav Adolf	1931	
Lungsund	1964	arkitekt Göran Lindell
Rämmen bårhus	1950-talet?	
Skillingmark	1964	arkitekt Edvard Jacobsson
Visnum	1950-60-t?	

## DALSLANDS BÅRHUS OCH LIKBODAR – INVENTERINGSRESULTAT

### Dalsländska bårhus – ett 1900-talstema med variationer

Om de idag närmast obefintliga likbodarna i Dalsland skrevs i tidigare avsnitt. Samma gäller de tre äldre byggnader som fått bårhusfunktion senare - gravkoret i Edsleskog, gamla kyrkans sakristia i Högsäter och den troliga f.d. likboden i Nössemark. Om man bortser från dessa tre äldre byggnader från 1700-1800-talen kan de dalsländska bårhusens tillkomst grovt räknat delas in i tre etapper: Äldsta gruppen är det lilla fåtal bårhus, sammanlagt fem, som byggs på 1920- och 1930-talen. Ofta tycks de ha varit förknippade med antingen en omfattande restaurering av kyrkan eller att särskilda behov funnits i socknar där brukssamhällen och andra tätorter expanderat. Fyra av dessa, Billingsfors, Steneby, Tisselskog och Laxarby ligger i norra Dalsland, i Steneby och Ärtemarks pastorat. (I Steneby ligger även Ödskölt där bårhuset rivits). Endast Ödeborgs bårhus ligger i södra Dalsland. Här byggs bårhuset i samband med en stor restaurering av den medeltida kyrkobyggnaden.

Ödeborg och Laxarby, båda från 1926, är idag de två äldsta bårhus i Dalsland som sannolikt kallats bårhus redan från första början. Båda är förknippade med aktiva arkitekter. Dels Sten Branzell som ledde restaureringen av Ödeborgs kyrka, dels i Laxarby Ärland Noreen, arkitekt vid Kungl. Byggnadsstyrelsen.

Den andra gruppen, som med 27 bårhus är den nästan totalt dominerande till antalet, är de bårhus som byggs under perioden 1945-1965. Det är under den tidsepoken som det moderna Sverige av idag formeras. Mot den bakgrunden är det modernismens samhällsutveckling under efterkrigstiden, som sätter stark prägel på dalsländska bårhus och deras utformning. I denna stora grupp är tre från 1940-talet, 20 från 1950-talet och fyra från 1960-1965 Dessa bårhus finns över hela landskapet men är som mest koncentrerade i södra delen, på Dalboslätten och i Valbodalen där socknarna ligger tätast – pastoraten Mellerud, Brålanda, Frändefors, Färgelanda och Högsäter.

Den tredje gruppen är mycket gles och disparat. Här inryms de extremt få bårhus som tillkommit fr.o.m. ca 1965 fram till nutid. I stort är det bara två, Råggård från 1968 i Högsäters pastorat och Bolstad från 1978 i Melleruds pastorat, som inryms i den här kategorin. Till denna grupp hör också bårhuset i Nygård kyrka i Åmål från 1981. (Inte inventerat här). Ett helt nytt centralt bårhus för pastoratets södra del kring Melleruds tätort byggs 2016 vid kyrkogården i Holm. Detta har dock inte inventerats eftersom det är under byggnad och inte färdigt.

#### Befintliga bårhus i Dalsland - Ålderstabell

Före 1900	3	
1900-1919	0	
1920-1939	5	
1940-1949	3	
1950-1959	20	
1960-1965	4	
1966-1999	3 varav 2 inventerats	
2000-	(1)	samt en likbod 1940-tal

## Befintliga bårhus i Dalsland - Byggnadsår

Högsäter	1732
Edsleskog	1750-1790
Nössemark	1890-tal
Laxarby	1926 arkitekt Ärland Noreen
Ödeborg	1926 arkitekt Sten Branzell
Billingsfors	1930-1935 ca
Steneby	1935 byggmästare Elon Lagerquist o Kungl. Byggnadsstyrelsen
Tisselskog	1935-1939 ca
Rännelanda	1945 Axel U. Lundgren
Fröskog	1948-1950
Brålanda	1949 murare Carl Andersson samt Håbols likbod 1940-tal
Färgelanda	1950 arkitekt Axel Forssén
Holm	1950 arkitekt Gunnar Henriksson
Ärtemark	1950 arkitekt Ärland Noreen
Dalskog	1951
Torp	1951 arkitekt Axel Forssén
Dals-Ed	1952
Gunnarsnäs	1952 Verner Jonsson, Bengtsfors
Grinstad	1952-1955 Lantbrukets Byggnadsförening
Bäcke	1953 arkitekt Gunnar Henriksson
Lerdal	1953 arkitekt Axel Forssén
Åmål norra	1953-1955 arkitekt Åke Porne (ritat 1953)
Järbo	1955 arkitekt Axel Forssén
Sundals-Ryr	1955 arkitekt Axel Forssén
Skållerud	1956 arkitekt Gunnar Henriksson
Gestad	1957 arkitekt Axel Forssén
Ånimskog	1957 Havstad Hollström Lindell arkitektkontor
Torrskog	1959 Verner Jonsson, Bengtsfors
Vårvik	1959 Verner Jonsson, Bengtsfors
Frändefors	1950-tal
Ör	1950-tal
Erikstad	1961 arkitekt Gunnar Henriksson
Rölanda	1961 arkitekt Axel Forssén
Håbol	1962-1963 Hasse W Alexandersson
Råggård	1968 byggmästare Johan Andersson
Bolstad	1978
Nygård	1981 arkitekt Lars-Erik Havstad, Karlstad (HaHoLi). Nygård inte inventerat. Ett ytterligare bårhus har funnits i Dalsland men har rivits i senare tid. Det gäller bårhuset i Ödskölt i Steneby pastorat.

## Karaktär och byggnadshistoria

Bårhusen i Dalsland präglas överlag av det moderna Sveriges framväxt. De har tillkommit under den tidsperiod då Sveriges offentliga bebyggelse kännetecknades av en genomtänkt planering av både de enskilda byggnadernas utformning och av deras relation till omgivningen. Samspelet i utformningen mellan helhet och detaljer karaktäriserar i mångt och mycket 1920-talets svenska offentliga bebyggelse. Detta kom sedan att ytterligare vidareutvecklas och förfinas under efterkrigstidens 1940- och 1950-tal. En ofta stark omsorg om utformning av helhet och detaljer kombinerades med en påtaglig strävan mot hög materialkvalitet. Sammantaget är det ett signum för 1950-talets svenska modernism som i mycket hög grad även präglar bårhusen i Dalsland.

Utformningen av många bårhus i Dalsland 1925-1965 bär som regel några typiska karaktärsdrag:

- De är funktionella nyttobyggnader, ofta små och nätta och med en modest men noggrann utformning
- De har i hög grad även ofta utformats med en sakral prägel, särskilt interiört
- De präglas ofta av hög kvalitet i material och utformning, både interiört och exteriört, ofta med en omsorgsfull detaljeringsgrad
- Flera har utformats av väl etablerade arkitekter och har en mycket väl genomtänkt arkitektonisk gestaltning såväl vad gäller helhet som detaljer.
- Flertalet är medvetet placerade/inkomponerade som ett tillägg i den befintliga kyrkomiljön/kyrkogårdsmiljön

Detta gäller inte för alla bårhus i Dalsland, en del är mycket enkla och enbart funktionsinriktade. Men för många bårhus gäller mer eller mindre dessa karaktärsdrag.



Ödeborgs f.d. bårhus från 1926 är ett av Dalslands äldsta bårhus. Foto: Västarvet.

### Arkitekter och upphovsmän

Helt kort bör här nämnas något om bårhusens arkitekter och andra upphovsmän. Påtagligt många av bårhusen är arkitektritade, vilket bl.a. bör vara ett uttryck för att bårhuset betraktades som en viktig byggnad. Säkerligen bidrog även stiftets hållning till att bårhusen ofta utformades med en sådan omsorg. Inte minst har några mer på sin tid kända arkitekter varit verksamma med bårhus i Dalsland.

Av de äldsta bårhusen från 1920-talet är Laxarby ritat 1926 av arkitekt Ärland Noreen (1888-1970). Noreen var från 1927 chef för Kungl. Byggnadsstyrelsens kulturhistoriska byrå. Han

kom bl.a. att leda ett stort antal slotts- och kyrkorestaureringar i Sverige, bl.a. istandsättandet av Läckö slott på 1920- och 1930-talen. Noreen ritade även Ärtemarks bårhus 1950.

Bårhuset i Ödeborg från 1926 har Sten Branzell som upphovsman och tillkom samtidigt som han ledde restaureringen av sockenkyrkan där. Arkitekten Sten Branzell (1893-1959) var bl.a. stadsarkitekt i Göteborg samt även formgivare åt NK och åt småländska glasbruk.

Så många som sju dalsländska bårhus har arkitekten Axel Forssén (1888-1961) som upphovsman. De finns framför allt i södra Dalsland - i Brålanda, Färgelanda och Högsäters pastorat, frånsett ett i Dals-Eds pastorat. Axel Forssén var bl.a. arkitekt åt Kungl. Byggnadsstyrelsen och utförde så många som 130 kyrkorestaureringar i Västsverige framför allt under perioden 1920-1950-tal. Forssén svarade också för de arkeologiska utgrävningarna av Varnhems kloster och Lindholmens slott på 1920- och 1930-talet.

Forsséns bårhus är så många att det blir möjligt att göra en mer generell karaktärisering av dem: De är samtliga ljusputsade 1950-talsbyggnader som präglas både av stram sober funktisstil och lätt klassicism. De är funktionsinriktade men har även en tydlig sakral karaktär både ute och inne. Omsorgen om helhet, detaljer och materialkvalitet är karaktärsdrag. Särdrag som flertalet har är blinderingskors över entrén, skifferklädda vindskivor/takfot,



altarfönster med färgat glaskors samt ett lätt framskjutande entréparti med bågformad entré. Särskilt Sundals-Ryr, Torp och Rölanda är mycket fina exempel på Forsséns bårhus. Även Färgelanda, Gestad, Järbo och Lerdal är fortfarande mer eller mindre ursprungliga både in- och utvändigt.

Rölanda bårhus, av Axel Forssén 1961, är ett bra exempel på Dalslands många mycket väl gestaltade bårhus med 1950-talskaraktär. Foto: Västarvet.

Fyra bårhus är utförda av arkitekt Gunnar Henriksson, Karlstad. (Se avsnittet om Värmland där han ritat fem bårhus/kapell). Tre av Henrikssons bårhus finns i Melleruds pastorat. Henrikssons bårhus har skiftande utformning allt från en faluröd träbyggnad i Bäcke, källarbårhus i Erikstad och Skållerud samt ett mer traditionellt 1950-talsbårhus i Holm. Frånsett lilla Erikstad är de andra bårhus i anslutning till tätorter. Henrikssons bårhus i Dalsland ger exempel på både mer rationellt funktionsinriktade bårhus som Skållerud och på Erikstads sakrala exteriör av klippkyrka. Holms ganska stora bårhus (1950) har en interiör med sakral prägel och en helt funktionsinriktad källarförvaring.



Stockholmsarkitekten Åke Porne (1905-2007) ritade 1953 bårhuset på Åmåls norra kyrkogård, i samband med att han ritade kyrkogårdens utvidgning. Porne har utfört en stor mängd kyrkliga byggnader och kyrkogårdsanläggningar runt om i Sverige, så även flera offentliga byggnader samt också bostadshus. Inte minst märks modernistiska gravkapell bland hans verk. (Se även avsnittet om Värmland).

Dalslands mest modernistiska bårhus är Ånimskog från 1957, utfört av arkitektfirman Havstad, Hollström Lindell AB, Karlstad. (Se avsnittet om Värmland). De tre arkitekterna Lars-Erik Havstad, Gunnar Hollström och Göran Lindell var från 1950-talets början verksamma både i firman och privat. Bland annat är arkitektfirman upphovsman till Landstingshuset, Älvkulle gymnasiet i Karlstad och Broängsbadet i Kristinehamn. Lars-Erik Havstad ritade 1981 stadsdelskyrkan Nygårdskyrkan vid Västra kyrkogården i Åmål. Bårhuset är i likhet med andra verksamheter inrymt i samma byggnadsanläggning som kyrkan. (Inte inventerat här)

Flera bårhus har även en mer lokal dalsländsk förankring genom byggföretag och byggmästare företrädesvis från trakten kring Bengtsfors. Stenebys klassicistiska 1930-talsbårhus är ritat av en lokal byggmästare, Elon Lagerquist, efter att ritningarna reviderats av Kungl. Byggnadsstyrelsen. Det särpräglade källarbårhuset i Brålanda från 1949 har muraren Carl Andersson från Brålanda som upphovsman. Tre 1950-talsbårhus har ritats av Verner Jonsson, Byggtekniska byrån i Bengtsfors. Detta gäller två ganska klassiska små ljusputsade bårhus i Gunnarsnäs och Vårvik samt ett litet källarbårhus i Torrskog. Även Håbols lätt modernistiska bårhus från 1962-1963 av Hasse W. Alexandersson har förankring i bygden. Samma gäller Dalslands enda bårhus i kalksandsten, "mexisten", som finns i Råggård. Det ritades 1968 av byggmästare Johan Andersson från Råggård och har en strikt funktionell utformning.

### **Läge och exteriör**

Många bårhus har uppförts vid eller i direkt anslutning till en befintlig äldre kyrkogård. Det finns flera exempel på att bårhuset gavs en genomtänkt gestaltning och placering för att harmoniera med kyrkogårdsanläggningen och kyrkobyggnadens exteriör. Tisselskog i Steneby är kanske det mest tydliga exemplet: Ett stramt klassicerande bårhus från 1930-talet har försetts med samma typ av spetsbågiga fönster som den nygotiska träkyrkan från 1877. Ödeborg i Färgelanda är också ett mycket bra exempel: En högvuxen allé binder här samman medeltidskyrkan uppe på kyrkogårdens krön med det omsorgsfullt gestaltade bårhuset långt nere i dess sluttning. Även Ör i Mellerud är ett liknande exempel. Flera bårhus ligger i anslutning till en utvidgning av en kyrkogård såsom Steneby bårhus från 1930-talet i Steneby pastorat och Lerdals 1950-talsbårhus i Färgelanda pastorat.

Det är även inte ovanligt att bårhus placerats utanför kyrkogårdsmuren men i nära anslutning till kyrkogården. Exemplen är många, t.ex. Bäcke i Steneby pastorat, Rölunda i Dals-Eds, Råggård i Högsäters och Bolstad i Melleruds pastorat. I Dals-Ed står bårhuset i muren sammanbyggt med en av de stora stenstolparna vid kyrkogårdsentrén.

Mycket sällan ligger ett bårhus mer för sig. Det funktionella sammanhanget med begravningsplatsen har varit avgörande för placeringen.

Om man ser till bårhusbyggnadernas konstruktion och exteriöra utformning finns många gemensamma nämnare.

Sten och framför allt då betong dominerar sannolikt starkt bårhusens byggnadskonstruktion (det kan vara så många som ca 30 av totalt 37, under förutsättning att inte tegel använts i några fall). Lejonparten har tillkommit under den tidsperiod 1940-1960-tal då betongkonstruktioner kom att ta över byggandet mer allmänt. Av marksten ev. med inslag av tegel är de två vitputsade bårhus från 1700-talet som ursprungligen varit sakristia (Högsäter) respektive gravkor (Edsleskog). Ett skiffertäckt tälttak täcker Edsleskog medan ett sadeltak med valmad gavel täcker Högsäter, som åtminstone sedan 1900-talets början haft ett ståndfalsat plåttak.

Ett genomsnittligt dalsländskt bårhus från 1950-talet har en rektangulär plan med ungefär 6x4,5 meter i omfång. Exteriören är stram och enkel, detaljerna är få men mycket omsorgsfullt utformade i kvalitativa material. Grunden är gjuten, fasaden är slätputsad eller spritputsad i vitt eller brutet vitt. Samma gäller i stort den lilla gruppen äldre bårhus från 1920-1930-tal men de kan även vara av trä och ha panelfasad. Endast Ödeborg (1926) har kvadratisk plan och täcks av ett tälttak.



Sundals-Ryrs f.d. bårhus från 1955 är ett mycket gott exempel på ett dalsländskt bårhus från 1950-talet. Foto: Västarvet.

Ofta markeras entrépartiet av en slätputsad enkel portal eller av att hela entrépartiet skjuter ut något från fasaden. Portar är oftast stora pardörrar av trä eller kopparplåt. Portöppningen är bågformad på flera bårhus och ibland har även entrépartiet fått samma form som porten. (Vissa träportar kan ha mycket fint arbetat smide med smidda ringar och öglor såsom i Fröskog 1948-1950). Kopparportarna har oftast trycken i väl arbetad koppar. Detta gäller även de äldre bårhusen från 1920-1930-tal. Takfoten kan vara profilerad, men det är inte helt ovanligt att takfoten avpassats efter skiffertaket (se nedan).

Enstaka bårhus har valmade tak såsom Färgelanda (1950) men sadeltak dominerar stort. Taket täcks ofta av skiffer. Dalslandsskiffer finns idag på 12 bårhustak som tillkommit mellan 1926 och 1978. Tak av stickspån är ofta förknippat med bårhus vars exteriör anpassats till en spåntäckt timmerkyrka såsom Fröskog. Kopparplåt har använts i några fall såsom på det mycket konsekvent genomförda modernistiska bårhuset i Ånimskog från 1957.

Enstaka bårhus har spirkors i järn eller koppar på taket, men vanligare är ett kors av sten, trä eller metall på entréfasaden. En del av 1950-talsbårhusen har istället ett blinderingskors i putsfasaden över entrén. Källarbårhusen har som regel ett kors av sten eller koppar över den murade entréfasaden.

Fönstren är få, i regel fokuseras på altarfönstret som alltid är av trä, profilerat och ofta smalt rundbågigt eller spetsbågigt. I flera bårhus är fönstret blyspröjsat och framhåvt genom ett kors i färgat glas. Korset är avsett att upplevas inifrån, över altaret. Fönstrens karmar och spröjsar är oljefärgsmålade i antingen ljus grå eller gulgrå kulör alternativt i grågrönt eller i ett fall rödbrunt. Bågformade fönster dominerar i den mån ett bårhus har fler fönster.



Fröskogs f.d. bårhus från 1948-1950 är byggt i trä. Exteriören är anpassad till den spåntäckta 1700-talskyrkan. Foto: Västarvet.

Endast fem bårhus är byggda av trä. Fyra av dem har panelfasad: Billingsfors, Bäcke, Dalskog, och Nössemark, medan Fröskog har kyrkspån. I fyra av dessa fem fall beror sannolikt materialvalet på att man velat anpassa bårhusbyggnadens exteriör till en befintlig träkyrka. Det femte, Nössemarks bårhus, som från början troligtvis fungerat som likbod, är mycket enkelt utformat, endast en regelverkskonstruktion med panel. Några 1930-talsbårhus har putsfasad som troligtvis döljer en träkonstruktion, såsom Steneby.



En särpräglad utformning har källarbårhusen som i Dalsland är fem till antalet och byggda mellan 1945 och 1961. Dessa för tankarna både till svenska jordkällare och till klippkyrkor i södra Europa. De kan ha lite skiftande utformning inbördes, men gemensamt är att de antingen är ingrävda i sluttning eller ingår i en stor terrassmur på eller kring kyrkogården. Huvudfasaden är uppmurad av huggen eller oregelbunden sten och krönt av ett kors. Tre har gråstensfasader medan Torrskog skiljer ut sig med fasad i råbruten skiffersten. Skållerud har släta skifferskivor i fasaden. Något har grästorvtak, d.v.s. har murkrönet som tak. Några har ett avbanat tak som även fungerar som en takbalustrad med staket, (Skållerud och Torrskog). Erikstad har den mest påkostade yttre utformningen, gestaltad som en liten "basilika" med förhöjt mittparti och lägre sidopartier, allt med mur av stora granitkvadrar och med granittäckta sidotak samt överst "torvtak". Rännelanda har inkomponerats i en befintlig terrassmur.



Rännelanda källarbårhus från 1945 är inkomponerat i en befintlig terrassmur. Foto: Västarvet.

Rännelanda från 1945 och Brålanda från 1949 är äldst av källarbårhusen, Skållerud är från 1956 medan Torrskog är från 1959 och Erikstad som är yngst från 1961. Två av dem har arkitekten Gunnar Henriksson som upphovsman, det är Skållerud och Erikstad. Skållerud som är ett bårhus som inrymmer flera olika funktioner är betydligt större än de övriga. Det hade också en annan utformning även exteriört, idag är det dock starkt ombyggt.



Bårhusinteriör från 1950, Färgelanda. Foto: Västarvet.

De lite större bårhusen återfinns främst vid tätortens begravningsplats. Här finns Brålanda, Frändefors, Holm (Mellerud), Högsäter, Bäcke (Bäckefors), Ärtemark (Bengtsfors), Färgelanda, Dals-Ed, Steneby (Långed) och Skållerud. De varierar dock mycket i storlek, Ärtemark är t.ex. ett av de större och Bäcke ett mycket litet tätortsbårhus. Förutom de två källarbårhusen i Brålanda och Skållerud, finns fyra som har en källarvåning under bårhuset. Här kunde samlas el, kylaggregat, annan teknik, ibland kylförvaring med flera funktioner. Källarnedgång med trappa är i regel betonggjuten och utrymmena i källaren inte sällan mycket måttligt inredda, utöver själva rumsfunktionen. Holm är där ett undantag med stor kylkammare och hiss. Källarnedgången i Holm är ovanligt påkostad och är skifferbeklädd. Vissa bårhus har byggts om och utvecklats med tiden såsom Ärtemark som har personalutrymmen vid sidan av teknik- och bårhusfunktionen i källaren. I Ärtemark har den ursprungliga bårhusdelen senare byggts om till kapell och samlingshall. Den förvandlingen har inte övriga större bårhus följt. Bårhuset i Nygårdskyrkan i Åmåls stad (1981) är än så länge det senast byggda i Dalsland (Holms nya bårhus är under byggnad 2016). I Nygårdskyrkan kombineras funktionen som kyrkobyggnad med flera andra funktioner, bl.a. bårhus, allt inbyggt i en och samma anläggning.

### Interiörer

Bårhusens interiörer kan skilja sig åt. Flera tätortsbårhus är större och har en mer differentierad fördelning av utrymmen (se ovan). I Nygårdskyrkan i Åmål är det i souterrängvåningen som bl.a. samlingshall, kök och bårhus är inrymda. Huvuddelen av bårhusen i Dalsland ligger på landsbygden och är små. Även om de skiljs åt i detaljutformning



så är gemensamheterna i utformningen desto fler. Interiört är det mycket vanligt är att det lilla fristående bårhuset inrymmer ett enda rum, ibland förekommer även ett litet förrum för förråd, kyl och elcentral. Några har numera kyl i själva bårhuset. De äldsta bårhusen var inte elektrifierade från början. Med tiden blev dock i stort sett alla detta.

En del bårhus har särskilda innerdörrar, ofta som pardörrar. Ofta är de betydligt enklare än ytterdörren. Inte sällan har porten endast en enkel beklädnad av faner eller målade skivor på insidan. De många bårhusen från mitten av 1900-talet har ofta ljusa slätputsade väggar invändigt. I enklare interiörer är betongväggen cementputsad eller kalkslammad eller målade i vitt/brutet vitt. Fönstren är ofta få, kan vara bågformade, gärna profilerade o målade i vitt/vitgult, ljusgrått. Altarfönster med blyspröjs och färgat glas förekommer, i några fall med färgat glaskors i främst blekgult eller klarblått.

Enkla interiörer har gjutna betonggolv som ofta är målade. Vanligare är dock att golvet är belagt med rödbruna lerklinkers, eller slät skiffersten, inte sällan med en hög fotlist i samma material. Ibland är golvet försänkt ett par trappsteg såsom t.ex. i Gestad. Takformen varierar från t.ex. ett tredelat innertak till ett lätt välvt, oftast med släta bräder som fernissats eller laserats och med tiden fått en något mörkare brun patina. En taklist som kan vara välvd och profilerad eller enkel och slät markerar övergången vägg/tak. Några interiörer från 1960-1970, såsom Ärtemark och Håbol, har tredelade innertak med lackade eller fernissade bräder som vinklats ner mot väggen med illusionen av en mycket bred kälad taklist.



Örs f.d. bårhus från 1950-talet har målade innertak och fönsternisch. Foto: Västarvet.

Endast två av de dalsländska bårhusen har någon form av dekorativt måleri, vilket i detta sammanhang är liktydigt med måleri på puts. Källarbårhuset i Rännelanda försågs på 1940-talet med en stor takmedaljong samt en draperimålning kring altaret. Örs bårhus från 1950-talet har en grönmalad fönsternisch samt ett grönt dekorationsmåleri i taket med markerade lister och hörn i konturtecknat guldockra och grönt.

I många dalsländska bårhus är det påtagligt att bårhuset förutom att förvara den avlidna även skulle ge möjlighet för enskild andakt och användas till utläsning. I många bårhus är inredningen mer fast. Upplevelsen av att exteriör och interiör, inklusive inredning, utformats i samverkan och med en inblandad arkitekt blir ofta tydlig. Exempelvis kan nämnas Forsséns bårhus som t.ex. ofta har ett fast altare i rödbrun marmor och fasta krucifix. 1950- och 1960-talets form blir ofta mycket påtaglig. Altarets relation till det smala bågformade fönstret och dess glaskors är typisk för Forsséns bårhus, och ger en uttalat sakral prägel såsom t.ex. Rölända, Järbo, Gestad och Sundals-Ryr. Bland de dalsländska bårhusen med sakral prägel utmärker sig även Grinstad, Holm, Erikstad, Ör och Rännelanda samt källarbårhuset i Brålända från 1949. Brålända har det enda uppbyggda altaret med inramning i trä.

Särskilt omsorgen om armaturer i tak o på väggar är typisk för 1950-1960-tal med modernistiska lampor i smide/glas samt spegellampetter och lampetter ofta i mässing/glas. Glaset är klart eller behandlat, ofta gulfärgat eller i mer enstaka fall ett stramare format svart/vitt glas. Lösa ljusstakar är också gärna påkostade, särskilt stora modernistiska golvljusstakar i smide, annars är mässingsljusstakar vanliga, någon gång tenn.

En försänkning i golvet för kallare förvaring av kistan döljs av en stor lucka av släta bräder som öppnas med handtag och gångjärn av järn. T.ex. skiffer- eller klinkergolvet ligger då som en bred ram kring den stora träluckan. Grinstads bårhus från 1952-1955 i Melleruds pastorat är ett mycket bra exempel på detta. Exempelvis i tätortsbårhuset i Holm finns hiss från källaren med kylkammaren upp i bårhuset.

Inredningen växlar i bårhusen. I en del bårhus är den fasta sakrala karaktären mindre betonad. Altaret kan här vara mobilt, ett enkelt träbord, även krucifixet är löst upphängt. Ljusstakar är lösa och så vidare.



Fasta bänkar förekommer sällan, ibland finns lösa träbänkar vid vägg, i lite större bårhus. I flera bårhus förvaras däremot en provkarta på katafalkers utveckling under 1900-talet. Från det tidiga 1900-talets katafalker i trä med svängda ben till de nutida katafalkerna med en svart volang längs kanten.

Många bårhus blev nog aldrig försedda med mer utvecklade kylkammare. Enkla kylanordningar tycks dock ha förekommit i flera bårhus. Men det är de tätortsnära bårhusen som har mer utvecklad teknik och kylförvaring.

Glaskors i Järbo f.d. bårhus 1955. Foto: Västarvet.

## Tabell kulturhistorisk värdering

### **Klass 1, av mycket stort kulturhistoriskt värde, prioritering 1**

Billingsfors	1930-1935 ca
Edsleskog	1750-1790 ca F d gravkor. Omfattas även av KML 2 kap.
Fröskog	1948-1950
Grinstad	1952-1955 Lantbrukets Byggnadsförening
Gunnarsnäs	1952 Verner Jonsson, Bygg-Tekniska byrån, Bengtsfors
Holm	1950 arkitekt Gunnar Henriksson
Håbol	1963 Hasse W. Alexandersson, Bengtsfors
Högsäter	1732 F d sakristia vidbyggd senare riven medeltida kyrka.
Järbo	1955 arkitekt Axel Forssén
Laxarby	1926 arkitekt Ärland Noreen
Rännelanda	1945 Axel U. Lundgren
Rölanda	1961 arkitekt Axel Forssén
Sundals-Ryr	1955 arkitekt Axel Forssén
Tisselskog	1935-1939 ca
Torp	1951 arkitekt Axel Forssén
Ånimskog	1957 Havstad Hollström Lindell arkitektkontor (HaHoLi)
Ödeborg	1926 arkitekt Sten Branzell
Ör	1950-tal
samt	
Håbols likbod 1940-tal	

### **Klass 2 av stort kulturhistoriskt värde/Prio 2 om inte annat anges**

Brålanda	1949 murare Carl Andersson
Dals-Ed	1952
Erikstad	1961 arkitekt Gunnar Henriksson, OBS prio 3
Frändefors	1950-tal
Färgelanda	1950 arkitekt Axel Forssén
Gestad	1957 arkitekt Axel Forssén
Lerdal	1953 arkitekt Axel Forssén
Råggård	1968 byggmästare Johan Andersson
Torrskog	1959 Verner Jonsson, Bygg-Tekniska byrån, Bengtsfors
Vårvik	1959 Verner Jonsson, Bygg-Tekniska byrån, Bengtsfors
Ärtemark	1950 arkitekt Ärland Noreen ombyggt ca 1970 (värdering avser främst kapellet (f.d. bårhus)

### **Klass 3 av ett visst kulturhistoriskt värde/prioritering 3**

Bolstad	1978
Bäcke	1953 arkitekt Gunnar Henriksson
Dalskog	1951
Nössemark	1890-tal
Skållerud	1956 arkitekt Gunnar Henriksson
Steneby	1935 byggmästare Elon Lagerquist o Byggnadsstyrelsen
Åmåls norra	1953-1955 arkitekt Åke Porne

## **BÅRHUS/LIKBODAR I KARLSTADS STIFT SOM INVENTERATS OCH VÄRDERATS 2015-2016**

### **Värmland**

Arvika kommun

#### **Arvika pastorat**

Arvika västra f.d. likbod och begravningskapell

Brunskogs bårhus

Glava f.d. bårhus

Gunnarskogs likbod

Högeruds bårhus

Mangskogs bårhus

Ny kyrka f.d. likbod

Stavnäs f.d. bårhus

Älgå bårhus

Eda kommun

#### **Eda-Köla pastorat**

Eda bårhus

Järnskogs bårhus

Köla bårhus

Skillingmarks bårhus

Filipstads kommun

#### **Filipstads församling**

Filipstads f.d. bårhus

Gåsborns f.d. likbod

Kroppa f.d. bårhus

Nordmarks f.d. likbod

Rämmens f.d. likbod och f.d. bårhus

Skavnäset kapells f.d. bårhus

Forshaga kommun

#### **Forshaga Munkfors församling**

Forshaga f.d. likbod och begravningskapell

Nedre Ulleruds bårhus

Övre Ulleruds f.d. likbod

Grums kommun

#### **Grums pastorat**

Borgviks bårhus

Eds bårhus

Grums f.d. likbod och bårhus

Värmskogs bårhus

Hagfors kommun

#### **Ekshärads församling**

Ekshärads f.d. bårhuskällare

#### **Hagfors- Gustav Adolf församling**

Gustav Adolfs bårhus

Hagfors kyrkogårds kapell och fd begravningskapell

Norra Råda bårhus  
Sunnemo bårhus  
Hammarö kommun  
**Hammarö församling**  
Hammarö f.d. likbod och bårhus  
Skoghalls likbod  
Karlstads kommun  
**Karlstads pastorat**  
Karlstad västra kyrkogård, Meta kapellet  
Nors bårhus  
Segerstads bårhus  
Väse bårhus  
**Grava församling**  
Grava bårhus  
Kils kommun  
**Kils pastorat**  
Boda bårhus  
Frykeruds bårhus  
Kristinehamns kommun  
**Kristinehamns pastorat**  
Rudskoga bårhus  
Visnums f.d. bårhus  
Ölme f.d. likbod  
Munkfors kommun  
**Forshaga Munkfors församling**  
Munkfors begravningskapell  
Ransäters bårhus  
Storfors kommun  
**Storfors församling**  
Lungsunds bårhus  
Storfors bårhus  
Sunne kommun  
**Sunne pastorat**  
Gräsmarks bårhus och f.d. likbod  
Sunne bårhus  
Västra Ämterviks bårhus  
Östra Ämterviks bårhus  
**Lysviks församling**  
Lysviks kyrka och kyrkogård  
Säffle kommun  
**Säffle pastorat**  
Botilsäters f.d. bårhus  
Bro f.d. bårhus  
By bårhus  
Eskilsäters f.d. bårhus  
Gillberga f.d. bårhus



Kila f.d. likbod och f.d. bårhus

Långseruds f.d. bårhus

Millesviks f.d. likbod

Svanskogs bårhus

Södra Ny f.d. likbod

Ölseruds f.d. likbod

Torsby kommun

### **Övre Älvdals församling**

Dalby f.d. likbod och bårhus

Norra Ny bårhus

Södra Finnskoga bårhus

### **Fryksände pastorat**

Östmarks bårhus?

Årjängs kommun

### **Nordmarkens pastorat**

Blomskogs f.d. likbod?

Holmedals bårhus

Karlanda bårhus

Silbodals bårhus

Trankils bårhus

Töcksmarks bårhus

Västra Fågelviks bårhus

Östervallskogs bårhus

## **Örebro län**

Degerfors kommun

### **Degerfors-Nysunds församling**

Degerfors bårhus

Nysunds f.d. likbod

Karlskoga kommun

### **Karlskoga församling**

Karlskoga bårhus

Skogskyrkogårdens kapell

Karlskoga östra kyrkogårds kapell

## **Dalsland**

Bengtsfors kommun

### **Steneby pastorat**

Billingsfors f.d. bårhus

Bäcke bårhus

Steneby bårhus

Tisselskogs f.d. bårhus

**Ärtemarks pastorat**

Laxarby bårhus

Torrskogs f.d. bårhus

Vårviks f.d. bårhus

Ärtemarks kapell/bårhus

Dals-Eds kommun

**Dals-Eds pastorat**

Dals-Eds bårhus

Håbols f.d. likbod

Håbols bårhus

Nössemarks f.d. bårhus

Rölanda bårhus

Färgelanda kommun

**Färgelanda pastorat**

Färgelanda bårhus

Torps f.d. bårhus

Ödeborgs f.d. bårhus

**Högsäters pastorat**

Högsäters bårhus/gamla kyrkans sakristia

Järbo f.d. bårhus

Lerdals f.d. bårhus

Råggårds f.d. bårhus

Rännelanda f.d. bårhus

Melleruds kommun

**Melleruds pastorat**

Bolstads f.d. bårhus

Dalskogs f.d. bårhus

Erikstads f.d. bårhus

Grinstads f.d. bårhus

Gunnarsnäs f.d. bårhus

Holms bårhus

Skålleruds bårhus med mera

Örs f.d. bårhus

Vänersborgs kommun

**Brålanda pastorat**

Brålanda bårhus

Gestads f.d. bårhus

Sundals-Ryrs f.d. bårhus

**Frändefors pastorat**

Frändefors bårhus

Åmåls kommun

**Åmåls pastorat**

Edsleskogs f.d. bårhus/Sörströmska gravkoret

Fröskogs f.d. bårhus

Åmåls norra kyrkogårds f.d. bårhus

Ånimskogs f.d. bårhus

**Svenska kyrkan**   
KARLSTADS STIFT

  
Värmlands Museum

 **VÄSTRA  
GÖTALANDSREGIONEN**  
VÄSTARVET