

Kyrkofullmäktige

Org nr. 252004-7875

2017-03-02

1

Plats och tid

Prästgården

Kl. 18.00-18.30

Beslutande

Lennarth Förberg, BA, ordförande  
Ann-Margret Olofsson, S  
Martin Moberg, S  
Bengt-Göran Nilsson, S  
Catharina Christensson, S  
Anders Bromée, BA  
Ingalill Nilsson, BA  
Karin Svensson, C  
Birgit Jedhammar, C  
Gilbert Nilsson, C  
Ann-Britt Svensson, C  
Monia Svensson, OkR  
Gunnel Svensson, S  
Sonja Nilsson, C

Ulrik Lindqvist, S  
Gunnel Norman, S  
Ingrid Karlsson, S  
Eivor Hansson, S  
Karin Piculell, BA  
Aina Svensson, C  
Sven-Eric Fällgren, C  
Lena Strandberg, C  
Ingrid Carlsson, C  
Willy Persson, KiT  
Birger Trellman, OkR  
Christer Stenström, BA

Ej tjänstgörande

Ann-Catrin Carlsson, C

Övriga deltagare

Per Ericsson                      Sekreterare och ekonomiansvarig  
Gunnel Alvhäll                    Kyrkoherde  
Stefan Petersson                 Administrativ chef

Utses att justera

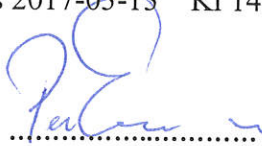
Ingrid Karlsson och Ingrid Carlsson

Justeringens plats och tid

Kyrkans Hus 2017-03-13 Kl 14.00      paragraf 1-13

Underskrifter



Sekreterare

  
.....  
Per Ericsson

Ordförande

  
.....  
Lennarth Förberg

Justerande

   
.....  
Ingrid Karlsson                      Ingrid Carlsson

**ANSLAG/BEVIS**

Protokollet är justerat. Justeringen har tillkännagivits genom anslag.

Organ

Kyrkofullmäktige i Ronneby pastorat

Sammanträdesdatum

2017-03-02

Anslags sätts upp

2017-03-13


Anslag tas ned

2017-04-04

Förvaringsplats

Enheten för verksamhetsstöd

Underskrift

  
.....  
Per Ericsson

Kyrkofullmäktige

Org nr. 252004-7875

2017-03-02

2

**KF § 1**

**Sammanträdets öppnande**

Ordföranden Lennarth Förberg hälsar ledamöter, ersättare och tjänstemän välkomna till sammanträdet och förklarar det öppnat.

**KF § 2**

**Upprop**

Upprop genomförs och frånvarande ledamöter ersätts enligt följande:

- Rune Kronkvist ersätts av Gunnel Svensson
- Anders Lund ersätts av Christer Stenström
- Carina Olsson ersätts av Sonja Nilsson.

För Bertil Wolgast, Björn O Svensson och Anna Carlbrant saknas ersättare.

**Kyrkofullmäktige beslutar**

att fastställa uppropet.

**KF § 3**

**Val av justerare**

**Kyrkofullmäktige beslutar**

att utse Ingrid Karlsson och Ingrid Carlsson till att justera dagens protokoll.

**KF § 4**

**Allmänhetens frågestund**

Någon fråga från allmänheten finns inte.

**KF § 5**

**Sammanträdets kungörande**

Sekreteraren Per Ericsson meddelar att kallelse till ledamöter och ersättare sänts med post måndagen den 15 februari 2017 och samma dag anslagits på pastoratets anslagstavla i Ronneby.

**Kyrkofullmäktige beslutar**

att förklara sammanträdet för kungjort enligt kyrkoordningens regler.

**KF § 6**

**Fastställande av föredragningslista**

**Kyrkofullmäktige beslutar**

att fastställa utsänt förslag till föredragningslista.

**KF § 7**

**Entledigande och val av ny vice ordförande i Valnämnden**

Birger Svensson har begärt att få bli entledigad som vice ordförande i Valnämnden, men önskar kvarstå som ledamot. Birgit Jedhammar föreslår att Karin Svensson väljs till ny vice ordförande.

**Kyrkofullmäktige beslutar**

att entlediga Birger Svensson som vice ordförande i Valnämnden.

att utse Karin Svensson till ny vice ordförande i Valnämnden.

**KF § 8**

**Organisationsförändring KR 2017-01-30 § 9**

Kyrkorådets förslag till ny organisation framgår av bilaga 1.

**Kyrkofullmäktige beslutar**

att fastställa ny organisation för Ronneby pastorat i enlighet med bilaga 1.

**KF § 9**

**Förändring av reglemente för upplåtelse av lokaler KR 2016-12-02 § 182**

Kyrkorådets förslag till nytt reglemente för upplåtelse av lokaler framgår av bilaga 2.

**Kyrkofullmäktige beslutar**

att fastställa reglemente för upplåtelse av lokaler i enlighet med bilaga 2.

**KF § 10**

**Bidrag till tryckning av valsedlar Kyrkoval 2017 ValN 2017-01-31 § 14**

Valnämnden föreslår att:

” Ronneby pastorat lämnar bidrag för tryckning och distribution av valsedlar i valet till Kyrkofullmäktige motsvarande 2 gånger antalet röstberättigade i valet till kyrkofullmäktige för de nomineringsgrupper som idag är representerade i Kyrkofullmäktige, samt att Ronneby pastorat lämnar bidrag för tryckning av valsedlar i valet till Kyrkofullmäktige motsvarande 2 gånger antalet röstberättigade i valet till kyrkofullmäktige, i efterskott till de nomineringsgrupper som idag inte är representerade i Kyrkofullmäktige, men som erhåller representation vid Kyrkoval 2017.”



Kyrkofullmäktige

Org nr. 252004-7875

2017-03-02

3

**Kyrkofullmäktige beslutar**

att i enlighet med Valnämndens förslag.

**KF § 11**

**Sammanträdesdagar för Kyrkofullmäktige 2017**

Sekreteraren Per Ericsson föreslår att sammanträden i Kyrkofullmäktige ska ske den 17 maj och 8 november, kl 18.00 vid båda tillfällena. Ordföranden fastställer plats.

**Kyrkofullmäktige beslutar**

att Kyrkofullmäktige sammanträder kl 18.00 den 17 maj och 8 november på plats som ordföranden i kallelsen meddelar.

**KF § 12**

**Anmälan av motioner**

Inga motioner anmäldes.

**KF § 13**

**Avslutning**

Ordföranden Lennarth Förberg tackade ledamöter, ersättare och tjänstemän för visat intresse och förklarade sammanträdet avslutat.

40 in SR



# Organisation 2017

---

## *Förslag till omorganisation för Ronneby pastorat*

### **Inledning**

I januari 2014 bildade Ronneby församling och Bräkne-Hoby församling Ronneby pastorat. Det nya pastoratet sträcker sig över hela Ronneby kommun och kommer att förvalta totalt 13 kyrkor, 10 församlingshem och en rad övriga byggnader.

### **Nuvarande Tjänstemannaorganisation**

Präster/diakoner, leds av kyrkoherde Gunnel Alvhäll

Verksamhetsstöd, leds av administrativa chefen Stefan Petersson

Väktare/värdinnor, leds av Yngve Persson

Musiker, leds av Fredric Lindahl

Pedagoger och assistenter inom den pedagogiska verksamheten, leds av Johanna Nilsson

Kyrkogårds- och fastighetsenheten, leds av Kyrkogårds- och fastighetschefen Mattias Schultz tillsammans med arbetsledarna Maria Flygare och Patrik Müller inom kyrkogårdsverksamheten samt inom fastighetsverksamheten arbetsledare Markus Rask.

Ledningsgruppen utgörs av kyrkoherde, administrativ chef och kyrkogårds- och fastighetschef. Ekonomiansvarig, gruppledare, arbetsledare för fastighetsverksamheten och arbetsledare för kyrkogårdsverksamheten adjungeras vid behov.

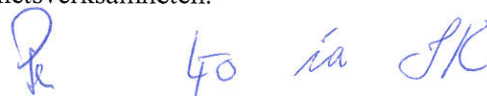
### **Framtida Tjänstemannaorganisation**

Under våren 2016, det vill säga innan det blev känt att nuvarande kyrkogårds- och fastighetschefen skulle sluta i Ronneby pastorat, hade dåvarande ledningsgrupp diskuterat huruvida organisationsstrukturen var optimalt utformad. Ledningsgruppen hade diskuterat i former av ”tre ben” verksamhet mot församlingsverksamhet och kyrkliga handlingar, kyrkogård och begravningsverksamhet samt stödverksamheter.

I samband med att det blev känt att nuvarande kyrkogårds- och fastighetschefen skulle sluta i Ronneby pastorat satte sig delar av ledningsgruppen tillsammans med arbetsledare från kyrkogårdsförvaltningen till ett samråd om framtida organisation inom pastoratet. I samrådet framkom det en önskan från de tre arbetsledarna om en delning mellan kyrkogård/begravningsverksamheten samt fastighetsfunktionen. I deras argument för delning av verksamheterna fanns bl a synpunkter på svårigheten för en kombinerad kyrkogårds- och fastighetschef att ge de båda verksamheterna samma uppmärksamhet vilket ledningsgruppen också fått information om från den avgående chefen för dessa verksamheter.

I och med att även arbetsledarna och den kvarvarande ledningsgruppen hade samma åsikter i frågan om förändring av ansvarsområdena så kändes redan då rätt att föreslå kyrkorådet att söka efter enbart en kyrkogårdschef. Att enbart söka efter en kyrkogårdschef innebar möjligheten till att jobba vidare på ledningsgruppens tankar om de tre benen och att föra över fastighetsverksamheten till den stödjande verksamheten.

Förslaget innebär att kyrkoherde, som även har det övergripande ansvaret för hela verksamheten, ansvarar för den verksamhet som innefattar församlingsverksamhet och kyrkliga handlingar, kyrkogårdschefen ansvarar för kyrkogårds och begravningsverksamheten och den administrativa chefen ansvarar för all administration, även den administration som sker inom begravningsverksamheten samt fastighetsverksamheten.



I förslaget finns även med en tanke om arbetsledande komminister som arbetsledare för gruppen präster och diakoner. Se organisationskiss bilaga 1.

Präster/diakoner, leds av kyrkoherde Gunnel Alvhäll

Verksamhetsstöd och fastighetsenheten, leds av administrativa chefen Stefan Petersson tillsammans med arbetsledare Markus Rask.

Väktare/värdinnor, leds av Yngve Persson

Musiker, leds av Fredric Lindahl

Pedagoger och assistenter inom den pedagogiska verksamheten, leds av Johanna Nilsson

Begravningsverksamheten, leds av Kyrkogårdchefen tillsammans med arbetsledarna Maria Flygare och Patrik Müller.

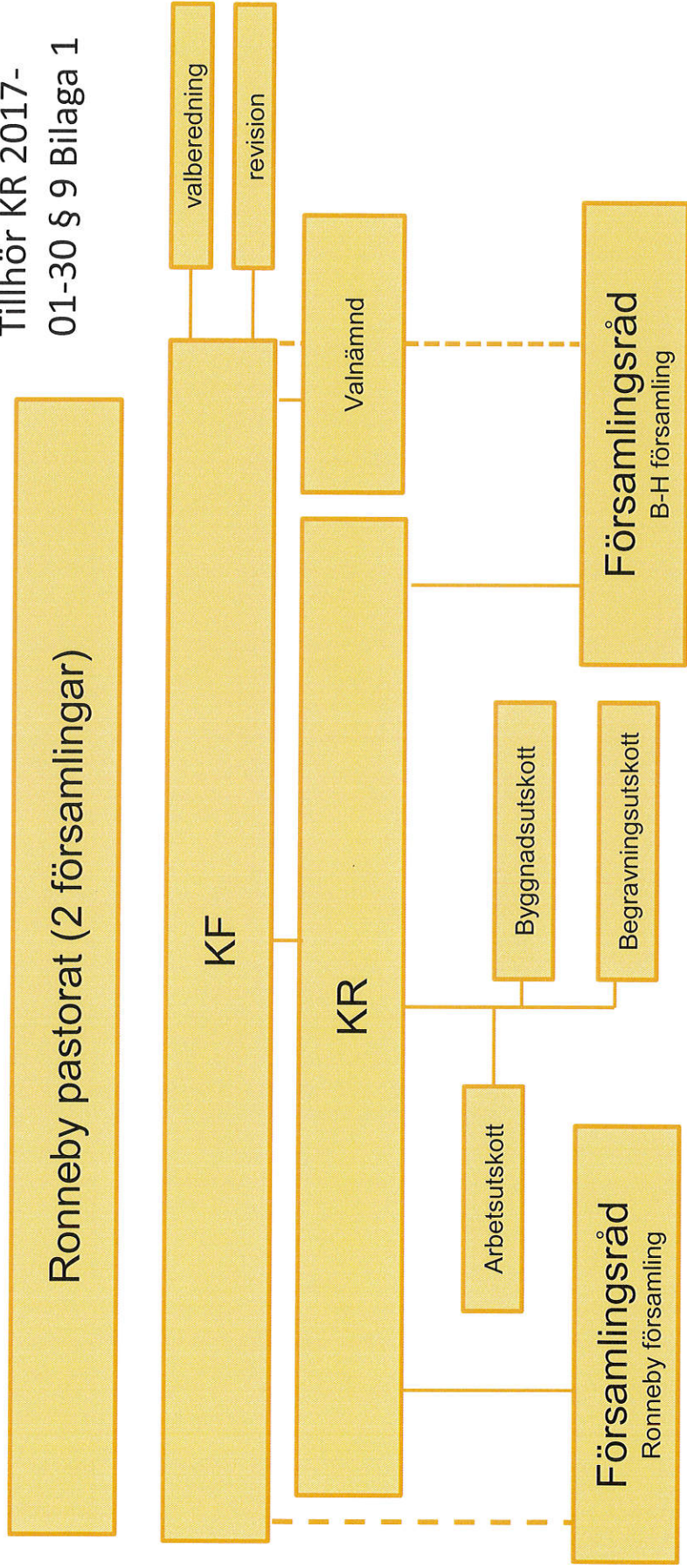
Ledningsgruppen utgörs av kyrkoherde, administrativ chef och kyrkogårdschef.

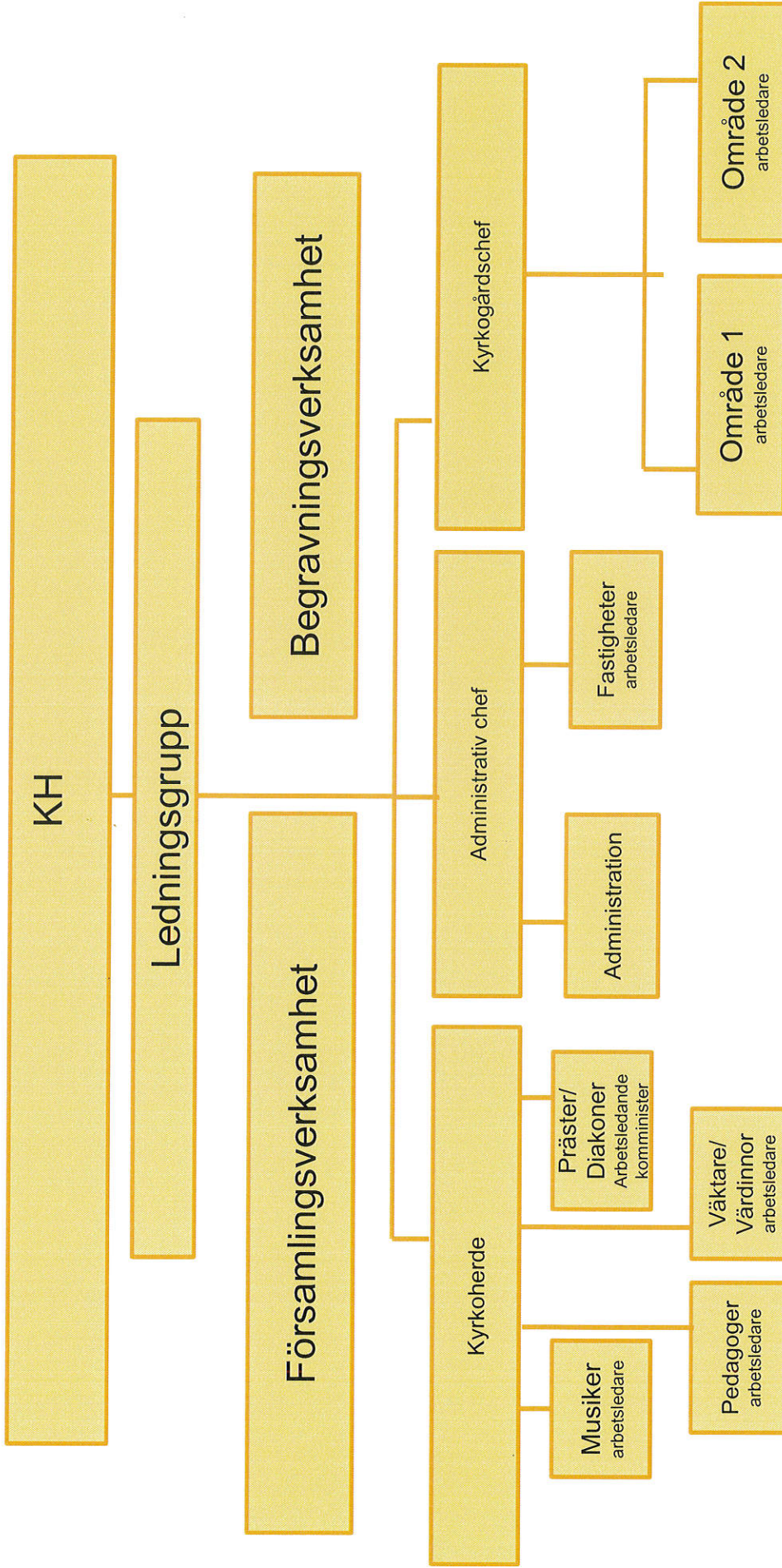
Ekonomiansvarig, gruppleddare, arbetsledare för fastighetsverksamheten och arbetsledare för kyrkogårdsverksamheten adjungeras vid behov.

*R 40 ia AK*



Tillhör KR 2017-  
01-30 § 9 Bilaga 1







## Reglemente för uthyrning/upplåtelse av lokaler

### Definitioner

**Uthyrning med personal:** hyrespersonen betalar hyresavgift för lokal och personalkostnad.

**Uthyrning utan personal:** hyrespersonen betalar hyresavgift för lokal.

**Upplåtelse med personal:** hyrespersonen betalar endast personalkostnad.

**Upplåtelse utan personal:** hyrespersonen betalar ingen avgift.

### Lokaler som kan hyras ut eller upplåtas

- Prästgården
- Bredåkra församlingshem
- Kallinge församlingshem
- Saxemara församlingshem
- Backaryds församlingshem
- Eringsboda församlingshem
- Öljuhults församlingshem
- Listerby sockenhus
- Hjortsberga församlingshem
- Bräkne-Hoby församlingshem med kök
- Bräkne-Hoby församlingshem utan kök

### Grundläggande principer

- i första hand skall lokalbehovet för pastoratets egen verksamhet tillgodoses.
- uthyrning eller upplåtelse av Prästgården, Kallinge eller Bredåkra församlingshem samt Bräkne-Hoby församlingshem med kök **kan inte ske** utan att pastoratets personal ingår.
- uthyrning och upplåtelse av församlingshemmen i Saxemara, Backaryds, Eringsboda, Öljuhults, Listerby eller Hjortsberga samt Bräkne-Hoby församlingshem utan kök **kan ske** utan att pastoratets personal ingår.

### Uthyrning

Lokalerna kan uthyras till enskilda personer eller organisationer. Hyrespersonen förbinder sig att i lokalerna inte bedriva sådan verksamhet som väcker anstöt eller strider mot kyrkans värderingar. Kyrkoherden äger på delegation från kyrkorådet rätt att neka uthyrning.

### Upplåtelse

- Lokalerna upplåts till församlingar och organisationer inom Svenska kyrkan och till de organisationer i Ronneby kommun som framgår av bif. Supplement som fastställts av kyrkorådet.
- Lokalerna upplåts till personal och förtroendevalda i Svenska Kyrkan Ronneby pastorat.
- I anslutning till gudstjänster i någon av pastoratets kyrkor upplåts lokalerna till kyrkotillhöriga i församlingarna.

*Ru Go in SK*



*Servering av alkohol*

Om hyrespersonen i slutet sällskap önskar servera alkoholhaltiga drycker över 2.8 %, krävs tillstånd till detta. Sådant tillstånd meddelas av kyrkoherden på delegation från kyrkorådet.

*Avgifter*

- Hyresavgift för Prästgården, församlingshemmen i Bredåkra, Kallinge och Saxemara samt för Bräkne-Hoby församlingshem med kök är 500 kr per tillfälle.
- Hyresavgift för församlingshemmen i Backaryd, Ölgehult, Listerby, Hjortsberga och Eringsboda samt för Bräkne-Hoby församlingshem utan kök är 250 kr per tillfälle.
- Kostnad för personal debiteras med 0,55 % av inkomstbasbeloppet (320 kr för 2015) per påbörjad timme.
- Kostnad för personal vid dopkaffe debiteras med en fast avgift om 500 kr vilket inkluderar personal under fyra timmar. Därefter utgår timdebitering enligt fastlagt reglemente.
- Kostnad för lokalhyra samt personal under tre timmar vid uthyrning av Bräkne-Hoby församlingshem debiteras med en fast avgift om 1 000 kr. Därefter utgår timdebitering enligt fastlagt reglemente.

*Bokning*

- Bokning av lokaler sker hos pastoratets expedition i Ronneby. (0457-178 50)  
I samband med bokning av församlingshemmen i Saxemara, Backaryd, Eringsboda, Ölgehult, Listerby, Hjortsberga och Bräkne-Hoby skall överenskommelse om hämtning och återlämning av nyckel ske.
- Nycklar skall finnas lokalt för utlåning.
- I samband med utlåning av nycklar skall hyrespersonen lämna 300 kr i deposition, vilket återfås när nyckeln återlämnas.

*Städning mm*

- Vid upplåtelse eller uthyrning utan personal åligger det hyrespersonen att svara för iordningställande och städning av lokalerna.
- Vid utebliven eller ofullständig städning debiteras hyrespersonen kostnaden för städning. Kostnaden beräknas efter faktisk tidsåtgång.
- Hyrespersonen är skyldig att ersätta uthyraren för skador eller annan åverkan på utrustning samt lokal.

*Övrigt*

- Vid särskilda omständigheter kan kyrkoherden bevilja uthyrning eller upplåtelse utöver detta reglemente. Sådant beslut skall anmälas i Kyrkorådets arbetsutskott.
- Hyrespersonen skall i samband med mottagandet av nyckel skriftligen intyga att han/hon tagit del av detta reglemente och godkänt ovanstående villkor.

*Pa*      *40*      *SK*