

Hopp!

ÅRSREDOVISNING 2016



Svenska kyrkan 
UMEÅ

Årsredovisning 2016

Mission En procent gör skillnad	6
Gudstjänst Messa i mässa	8
Dop Tre T i doppastoral	10
Undervisning Ökat intresse för konfa	12
Diakoni Stöd och skoj i väntan	14
Hållbarhet Växande gemenskap	16
Idealitet Öppet för ärlighet	18
Kyrka och kultur Nyfiken och förundrad	20

Umeås kyrkogårdar	22
Att arbeta för Svenska kyrkan	23
Synlighet i media	24

Ekonomisk redovisning 2016	27-46
-----------------------------------	-------

Svenska kyrkan 
UMEÅ

Omslagsbild: Konfirmander på Norrbyskär sommaren 2016. Foto Lina Eriksson.

Foto: Lina Eriksson, Ulrika Ljungbladh, Ralf Elo, Mattias Pettersson, Roland Samuelsson, Shutterstock, Ikon med flera.

Texter: Ulrika Ljungbladh, Lisa Tegby, med flera.

En Svanenmärkt och klimatkompenserad produkt, tryckt av Tryckeri City, Umeå.

Alla siffror och statistik i den här produkten avser Svenska kyrkan i Umeå 2016 om ej annat anges.



**KLIMATKOMPENSERAT
PAPPER**



Svenska kyrkan på **3** minuter

Svenska kyrkan i Umeås huvudsakliga uppgift är att fira gudstjänst, bedriva undervisning samt utöva diakoni och mission. I praktiken innebär det att:

Vi samlas i kyrkan varje vecka för att reflektera över livet, utveckla relationen till Gud och till varandra. Det gör vi bland annat genom att läsa, be och sjunga tillsammans – en tradition som hållits levande i Umeå i drygt 500 år.

Vi skapar tillfällen för barn, ungdomar och vuxna att prata om tro och liv. Alla som vill får möjlighet till teologisk fördjupning och andlig vägledning.

Vi försöker finnas där vi behövs som mest. Arbetet med socialt utsatta människor präglar vår verksamhet och vårt engagemang på många sätt.

Vi sprider vårt budskap och berättelsen om Jesus för att fler ska komma till tro. Vi försöker göra det i både ord och handling. ●



1. Tavelsjö kyrka
2. Ersmarkskyrkan
3. Ersbodakyrkan
4. Västerslättskyrkan
5. Umeå stads kyrka
6. Mariakyrkan
7. Backens kyrka
8. Grisbackakyrkan
9. Ålidhems kyrka
10. Carlskyrkan
11. Böleängskyrkan
12. Tegs kyrka
13. Röbbäcks kyrka

JANUARI



1 januari

Nya förskolan Sandalen på Sandbacka öppnar.



28 januari

Överenskommelse med Umeå kommun om stöd till utsatta EU-medborgare.



9 mars

Under Samiska veckan uppmärksammar Mariakyrkan Nomadskoleboken, en del av vitboksprojektet.



18-21 april

Biskop Hans Stiglund gör för första gången en biskopsvisitation i ett storpastorat.



Juni

Två nya leder i Tavelsjötrakten invigs i appen Pilgrim Umeå.



”Uppdrag med allvar och glädje”

”Den reformerade kyrkan behöver ständigt reformeras.” Detta motto från kyrkohistorien äger sin giltighet när ännu ett år av Umeå pastorats historia sammanfattas i bilder och berättelser samt siffror och statistik.

Svenska kyrkan står sedan 500 år i en reformatorisk tradition, allt sedan Martin Luther startade den förändring vi kallar reformationen. Det innebär att vi som kyrka hela tiden befinner oss i en spänning mellan att bevara och bryta ny mark. Detta är kännetecknande för 2016 då vi fortsatt med kontinuitet. Men samtidigt har tidens utmaningar fått oss att grundligt tänka igenom strategiska områden, som diakoni och idealitet, för att på nya sätt ta ansvar för kallelsen att ge med-

människor stöd och bygga kyrka med många bidragande på olika sätt.

Visitationen med biskop Hans Stiglund under våren gav bekräftelse på att vi som Svenska kyrkan just i Umeå har rika resurser och många spännande satsningar. Det ger styrka att fortsätta ta vara på möjligheter men också tålmodigt jobba vidare i och med den fortfarande nya organisationen för att värna levande församlingssamfund.

Det gångna året har också innehållit fördjupning och inspiration för att gå in i reformationsjubileet – ”500 år av reformation” – med vilja och vision att fortsätta i vårt uppdrag med allvar och glädje. Att som reformatorisk kyrka ständigt återupptäcka vilan i nåden för att verka i världen. Den värld som Gud fortfarande älskar. ●

Kenneth Nordgren
Kyrkoherde
Svenska kyrkan i Umeå



”Ett år av många förändringar”

2016 var ett år av möten, ensamhet, gemenskap, glädje, besvikelse, sorg men också hopp och tillförsikt. Ett år som bidragit till kyrkans ständiga och nödvändiga behov av reformation.

En av våra grundläggande uppgifter har särskilt stått i fokus. Diakonin. Vi har velat försvara alla människors lika värde, stå på de utsattas sida, finnas till för EU-migranterna och för de som kommit hit för att söka en fristad i Umeå. Utsattheten har vi också mött som ofrivillig ensamhet, missbruk, ohälsa, funktionsnedsättning etc. Med diakoniutredningen som grund har vi pekat ut en riktning för hur vi vill arbeta vidare med den utsatthet vi möter i Umeå. En annan fråga, som

varit i blickpunkten, är delaktighet och idealitet. En identitetsfråga för Svenska kyrkan. Det är medlemmarna som fått uppdraget att bära kyrkans budskap. Vi har velat åstadkomma en kulturförändring där kyrkan på nya sätt möjliggör ett ideellt engagemang och har fastställt en strategi för hur det ska gå till.

Dop och konfirmation är viktiga fundament att bygga en kristen församling. Vi har arbetat med bäge. En doppastoral när det gäller dopet och en strategisk handlingsplan för konfirmationsarbetet.

Vi vill ge alla församlingar inom Umeå pastorat stabila och likvärdiga förutsättningar för att kunna bedriva den grundläggande uppgiften. Vi har därför sett över resursfördelningen och gjort en mindre omfördelning av resurser.

För mig har årets tema varit förändring. En förändring som utifrån en kristen grund ska möta människors längtan och oro med hopp och tillförsikt i en värld där mycket förändras och känns osäkert. ●

Leif Hognert
Kyrkorådets ordförande
Svenska kyrkan i Umeå



22-26 augusti

Den sista av årets två resor i Luthers fotspår för anställda och förtroendevalda.



10 september

Internationella suicidpreventiva dagen uppmärksammas i Ålidhems kyrkan.



27 september

Umeå interreligiösa råd bildas med kristna, judiska, muslimska och buddhistiska representanter.



30 september

Ideellt forums Idédagar inleds i Umeå för andra året i rad.

30 september

Drop in-vigsel
under Umeå Pride



19 oktober

Kyrkorådet fattar strategiska
inriktningsbeslut om idealitet
och diakoni.



17-24 oktober

Kyrkklockorna ringer varje
dag för Syriens folk.



9 november

Anders Wejryd, en av föreläsarna
när reformationsåret inleds av
Teologifonden.



12 december

Den alternativa julkalendern
blir en viral succé.

DECEMBER



MISSION

Barn från Macassar
Educare Centre i Sydafrika.



En procent gör skillnad

Medlemmarna i Umeå ger en procent av kyrkoavgiften till internationellt arbete. 2016 förnyade kyrkofullmäktige policyn för att fortsätta stödja arbetet för rättvisa, frihet och fred i världen.

Fakta

Svenska kyrkans internationella arbete

Det långsiktiga arbetet innefattar fem temaområden: Tro och lärande, Hälsa, Genus och jämställdhet, Hållbar försörjning, Fred och försoning.

Totalt stöds 350 projekt över hela världen. Mycket arbete sker med hjälp av samarbetskyrkor i nätverket ACT Alliance, Kyrkornas världsråd och Lutherska världsförbundet.

Sedan 2004 har Svenska kyrkan i Umeå varje år avsatt en procent av kyrkointäkterna till internationellt arbete. 2016 innebar det 1 347 000 kronor. Under åren har det blivit totalt cirka 14 miljoner kronor, utöver insamlade pengar i kollekt och andra gåvor.

– Det är en policy vi kan vara stolta över, säger Leif Hognert, ordförande i kyrkorådet.

Hittills har pengarna fördelats i proportion till vad församlingarna samlat in till olika ändamål. Framöver kommer de istället att fördelas

som ett årligt anslag till Svenska kyrkans internationella arbete och EFS internationella mission eftersom det ger bättre förutsägbarhet för mottagarna och minskar administrationen.

I Sverige har cirka 17 församlingar och pastorat liknande enprocentsmål. Men fler ska det bli, hoppas Erik Lysén, chef för Svenska kyrkans internationella arbete. Förutom att det är jätteviktiga pengar i det internationella arbetet är det också ett sätt för församlingarna att stärka sin identitet som en del av den världsvida kyrkan. Vid sitt besök i Umeå i samband med kyrkofull-

mäktige berättar han att biståndet till humanitära insatser växer på bekostnad av det långsiktiga utvecklingsarbetet.

– Det finns en paradoxal trend där världens länder ställt sig bakom globala mål för att utrota extrem fattigdom, minska ojämlikheter och orättvisor i världen och lösa klimatkrisen. Alla konstaterar att civilsamhället har en viktig roll i detta. Å andra sidan, i praktiken, blir det allt svårare för människorättsorganisationer att verka i många länder. Mötes- och yttrandefriheten begränsas, berättar Erik Lysén. ●

Mål för mission

- ÖKA VÅRT ENGAGEMANG FÖR INTERNATIONELLT ARBETE
- I ÖKAD UTSTRÄCKNING FINNAS PÅ PLATS DÄR MÄNNISKOR FINNS

Mission	Källa	Måttenhet	Utgångsläge	2014	2015	2016
Insamlade medel inklusive samarbetskyrkor	Egen mätning	Kr	2014	1 124 500	1 475 000	1 283 000
Antal kollektor med mottagare med internationell anknytning inklusive samarbetskyrkor	Egen mätning	Kollektor	2015	-*	108	193
Antal grupper med arbete med internationell inriktning	Egen mätning	Grupper	2015	-*	9	13

* Ingen statistik finns från 2014.

Fler församlingskollektor togs upp till det internationella arbetet. Det totala beloppet gick ändå ner något.

En satsning under året var en tydligare samordning för det internationella arbetet i pastoratet. Syftet har varit att lyfta behovet av fler internationella grupper i församlingarna och samordna gemensamma aktiviteter under bland annat Globala veckan i november.

För mission i bemärkelsen evangelisation på hemmaplan ökade an-

talet tillfällen för människor att träffas. Fler kyrkor erbjuder vardagsmiddagar som tacotorsdag och matdax, som möjliggör för människor att samlas mitt i vardagslivet. Måltiderna går i linje med hur Jesus ofta delade måltidsgemenskap med olika personer.

Även körverksamheten är missionerande. Sångarna kommer i närkontakt med kyrkans inre liv genom köerna. De bidrar också genom gudstjänstmedverkan och

konserter. På Ålidhem växer exempelvis gospelkören Bless is more och en ny internationell kör startade.

I Kyrkstugan vid Nydalasjön gjordes en utökad sommarsatsning, med bland annat öppna förskolor, kulturkvällar och utökat samarbete med Umeå Fritid. ●

Som Fadern har sänt mig sänder jag er

JOH 20:21



Tacos står regelbundet på menyn i bland annat Västerslättkyrkan, Tavelsjö och Umeå stads församlingssgård.



Kyrkstugan 2016

10 432 besökare i kaféet.

1 021 deltagare Musik vid sjön och kulturkafé.

288 deltagare Öppna förskolan.

484 besökare onsdagsmässor och söndagsgudstjänster.

514 deltagare ungdomskvällar.



Bless is more under ledning av Emma Örnberg.



GUDSTJÄNST

Emma Brunesson och Albin Westlin tar upp kollekt under gudstjänsten i Umeå stads kyrka. Uppgifterna fördelades på ett planeringsmöte tidigare under veckan. ►



Under Martamässan går det att sms:a sina böner under gudstjänsten.

Messa i mässan

En söndag i månaden planerar ungdomar gudstjänsten i Umeå stads kyrka. Martamässan innehåller bland annat sms-böner och lättsjungna sånger.

Sedan två år tillbaka firas en "ungdomsvänlig gudstjänst" i Umeå stads kyrka varje månad. 2016 fick den namnet Martamässan. Syftet är att många ska känna sig välkomna, oavsett ålder. Det ska vara hög delaktighet och lätt att hänga med. Sms-böner och en personlig berättelse i "stafettspinnen" är ett par av de återkommande inslagen. Och så förstås sånger som går att sjunga!

- När vi gjorde mässan satt vi med kantorn och valde ett gäng psalmer med bra texter som är lätta att sjunga med i. Även om man inte hört sångerna tidigare ska det gå att sjunga med, berättar Elin.

Inför varje söndag träffas de tillsammans med ett gäng ungdomar för att välja musik, prata om bibeltexten tillsammans med prästen som ska predika och förbereda förböner. De ber för gudstjänsten och varandra och fördelar alla uppgifter inför söndagen. Vem vill hälsa välkommen? Ta upp kollekt? Duka nattvarvsbordet?

- Jag tror vi måste tänka lite genus där så att det även är någon man som delar ut nattvarden, inflikar Tone.

Det är nämligen inte bara alla åldrar som ska synas, gudstjänstgruppen tycker att det även är viktigt att både män och kvinnor medverkar.

- Det är ganska svårt för vi är



Albin Westlin, Elin Palm och Tone Fjellstedt spårar kring musiken i gudstjänsten.

ju flest tjejer, konstaterar Tone.

När det gäller val av bibeltexter är utmaningen den motsatta - de flesta handlar om män. Men när det dyker upp texter där en kvinna tar plats väljer gudstjänstgruppen gärna dem. ●

Mål för gudstjänst

- STÄRKA DELAKTIGHETEN VID GUDSTJÄNSTERNA
- ATT VARJE GUDSTJÄNSTFIRANDE GEMENSKAP UTVECKLAR GUDSTJÄNSTLIVET UTIFRÅN SINA FÖRUTSÄTTNINGAR OCH UTMANINGAR
- ÖKA ANTALET GUDSTJÄNSTDELTAGARE

Gudstjänst	Källa	Måttenhet	Utgångsläge	2014	2015	2016
Antalet ideella som medverkar i huvudgudstjänst per gudstjänstillfälle	Egen mätning	Personer	2016	–*	–*	18
Antalet gudstjänster där barn 0–14 år medverkar	Egen mätning	Personer	2016	–*	–*	116
Antalet gudstjänster där ungdomar 15–18 år medverkar	Egen mätning	Personer	2016	–*	–*	36
Antal besökare på gudstjänster och kyrkliga handlingar	Officiell statistik	Personer	2014	133 913	125 117	122 939

* Ingen statistik finns från 2014 och 2015.

Antalet gudstjänstbesökare fortsatte att gå ner. Nedgången kan delvis förklaras med dopstatistiken med färre dop och därmed färre doggudstjänster och besökare.

En positiv tendens var att gudstjänstfirande som bygger på många människors delaktighet ökade. När inte bara präst och musiker formar gudstjänsten utan fler personer planerar, formar och firar gudstjänst ökar antalet deltagare. Två exempel är Martamässan i Umeå stads kyrka som i ett tidigt skede engagerar ungdomar och

konceptmässorna i Böleängskyrkan där Ängskören är med och väljer teman som Disney och Ted Gärdestad.

Även gudstjänster med barnkörer har många besökare. Barnen är med och bär gudstjänstinnehållet och bär även med sig mamma, pappa och annan familj till gudstjänsten.

För kommande år behöver Svenska kyrkan i Umeå jobba mer med att involvera fler i gudstjänsterna redan i planeringsskedet. Det sker bland annat genom att

fler församlingar formar gudstjänstgrupper.

Den 22 maj samlades hela Svenska kyrkan i Umeå till en gemensam gudstjänst i Umeå stads kyrka, i samband med biskopsvisitationen av Hans Stiglund.

Alla församlingar prövade och utvärderade det nya kyrkohandboks-förslaget. ●

Biskop Hans Stiglund predikar under den gemensamma gudstjänsten i samband med biskopsvisitationen i maj.

De deltog troget i apostlarnas undervisning och den inbördes hjälpen, i brödbrytandet och bönerna

APG 2:42

8384

Personer som var med och frade familjegudstjänster och –mässor



55 par sa ja på drop in-vigslar

Jeans eller spetsklänning. Enbart brudparet eller flera gäster. Det spelar ingen roll, under drop in-vigsel står själva vigseln i centrum. Under 2016 fanns tre tillfällen för drop in-vigslar i Umeå. Totalt vigdes 55 par. Antal vigda par under året var 241. Ett par som valde drop in-vigsel är Christina Udd och Patrik

Ericsson, som gifte sig i Umeå stads kyrka den 30 september.

– Vi har varit förlovade sedan 1994 och tänkt gifta oss i många år. Men det finns ju aldrig tid, berättar Patrik Ericsson medan han och blivande frun Christina Udd väntar på sin tur i nedre Martasalen. En av dagens vigselförrättare är

Liza L Lundkvist. Trots att samtal och vigsel sammanlagt bara tar 40 minuter tycker hon att stunden är helig.

– Det är helt fantastiskt! Riten bär oss in i en annan närvaro som gör det möjligt att bejaka sin kärlek, säger hon. ●



DOP



Tre T i doppastoral

Tilltal, tillit och tillhörighet. Så sammanfattas dopet i Umeås första gemensamma doppastoral som antogs 2016.

“En gång döptes du med tre droppar vatten. “Jag vill ditt liv, jag älskar dig, och jag är med dig alla dagar.”

“Tänk vad tre droppar vatten kan säga.”

Så inleder Kenneth Nordgren, kyrkoherde, informationsträffen om den nya doppastoralen som fastställdes i september. Doppastoralen är ett svar på att antalet döpta minskat de senaste åren. Med gemensamma rutiner, nya sätt att kontakta familjer och en gemen-

sam dopdag ska förhoppningsvis antalet som vill låta döpa sig eller sina barn bli fler. Arbetet kring dopet, alla rutiner och insatser, syftar till att presentera dopet som en gåva och förmedla dess innehåll.

Tilltal, tillit och tillhörighet är tre ord som används i doppastoralen för att beskriva vad dopet står för. Tilltalet – som Jesus själv fick när han döptes – är att vi är älskade. Tilliten till livet, tillvaron och Guds stora sammanhang handlar om att någon bär och är med. Tillhörigheten till Jesus och kyrkans stora sammanhang sträcker sig bortom livet.

Arbetet med doppastoralen påbörjades redan 2014 med en fokusgrupp i arbetet med församlingsinstruktionen. 2015 fick pedagog Sarah Renman i uppdrag att i dialog med dopansvariga i församlingarna ta fram en doppastoral. Den har sedan processats i ledningsmötet, med församlingsledare och kyrkoherden innan den antogs.

– Det här är inte en helig skrift, utan ett arbetsverktyg. Genom att prova några nya grepp kan vi förhoppningsvis nå flera människor, säger Kenneth Nordgren. ●

Mål för dop

- ÖKA ANTALET DÖPTA, SÅVÄL BARN SOM VUXNA

Dop	Källa	Måttenhet	Utgångsläge	2014	2015	2016
Andel döpta av totalt antal födda	Officiell statistik	andel	2014	46%	45%	39%

Dopsiffrorna är oroväckande. Majoritetsdopseden tycks vara bruten.

Under året förbereds doppastoralen som en strategisk kraftsamling och ett sökande efter nya kanaler för att nå fram till fler med erbjudandet om dopets löften.

Med 2016 års dopsiffror är arbetet extra angeläget. Januari 2017 börjar doppastoralen tillämpas.

I och med att antalet barndop minskar behövs fler tillfällen för dop av vuxna och unga vuxna på sikt. Genom det ökade antalet asylsök-

ande under 2016 tillkom en ny grupp dopkandidater. Fler asylsökande på flykt visade intresse för att lära sig mer om kristen tro. ●



**Hallå där
Lars Segerstedt!**

Tavlan som alla döpta i Umeå kommer att få framöver är målad av Lars Segerstedt, sjukhuspräst och konstnär. Bilden består i huvudsak av färgerna blått och gult.

– I ikontradition står blått för det mänskliga och det gyllene för det gudomliga. I dopet möter människan det gudomliga, säger han.

Duvan, som symboliserar den Helige Ande, blir lite som ett plustecken som binder samman det mänskliga och det gudomliga.

– Ett nyckelord för att beskriva det heliga är "älskad". Som vid Jesus dop när Guds röst sa: "Detta är min älskade son". ●

Åt mig har getts all
makt i himlen och på
jorden. Gå därför ut och
gör alla folk till lärjungar:
Döp dem i Faderns och
Sonens och den heliga
Andens namn

MATT 28:18-20

497

Döpta

11139

Deltagare på dopgudstjänster





UNDERVISNING

Svenska kyrkan bjöd ungdomar på bio för att informera om konfirmation. Innan filmen visades en film från årets konfirmationsläger. ▶



Ökad satsning på konfa

Det bästa med konfa!



Det är nog att få träffa nya kompisar och folk i ens ålder. Andakterna är jättemysiga. /Juni



Ledarna bjuder verkligen på sig själva. /Jesper

Trycket på platser var större än på många år när anmälan till konfirmation 2016/2017 öppnade i september. Efter tre timmar var 185 ungdomar anmälda och alla platser på Norrbyskär fullbokade.

Hösten 2016 påbörjades ungdomarna som ska konfirmeras sommaren 2017 sin konfirmandtid.

– Vi är väldigt glada över det stora intresset, säger Maria Hammarström, ansvarig för konfirmationsarbetet inom Svenska kyrkan i Umeå.

Torsdag den 1 september samlades över 200 ungdomar på SF Filmstaden för att få kort information om konfirmation innan filmen "Hitta Doris" drog igång. Svenska kyrkan visade en film med axplock från några olika alternativ som filmats med GoPro-kameror av ledare och

konfirmanderna själva. Det var första gången Svenska kyrkan i Umeå bjöd ungdomar på bio. Efteråt hölls ett informationsmöte med möjlighet till anmälan på Kafé Station.

– Nästa år behöver vi hålla till i en större lokal, vi var inte riktigt beredda på att så många föräldrar och ungdomar skulle komma, säger Maria Hammarström.

Sommarläger på Norrbyskär har länge varit populära alternativ bland umeborna. Nytt för läsåret 16/17 är ett alternativ med innebandytema samt 2:a chansen, ett alternativ för ungdomar födda 99-01.

I slutet av 2015 beslutade kyrkofullmäktige om en halvering av

lägeravgiften så nu kostar de flesta lägeralternativen 1 000 kr per person. Det finns även helt kostnadsfria alternativ, så att konfirmation är tillgänglig för så många som möjligt. ●



På www.samycketmer.se finns allt om konfirmation i Svenska kyrkan i Umeå, bland annat konfafilmerna.

Mål för undervisning

- ÖKA ANDELEN KONFIRMERADE INOM AKTUELL ÅLDERSGRUPP
- GE STÖRRE MÖJLIGHETER TILL UNDERVISNING OCH SAMTAL FÖR VUXNA

Undervisning	Källa	Måttenhet	Utgångsläge	2014	2015	2016
Andel konfirmander av totalt antal 15-åringar i församlingens geografiska område	Officiell statistik	Andel	2014	28%	27%	25%
Andel konfirmander av totalt antal 15-åriga medlemmar	Egen mätning	Andel	2014	38%	36%	33%
Deltagare i bibelgrupper och samtalsgrupper om kristen tro	Officiell statistik	Personer	2014	787	961	1217
Deltagare i retreatar och pilgrimsvandringar	Officiell statistik	Personer	2014	350	367	324

Handlingsplanen för konfirmandarbetet fastställdes i mars. I den ingår bland annat en gemensam kursplan för konfirmandtiden, två årliga samlingar för alla konfirmander i Svenska kyrkan i Umeå samt en plan för fortbildning.

Under hösten fick alla konfirmationsalternativ tillräckligt många deltagare för att kunna genomföras kommande läsår. Det är första gången på flera år.

Uppdraget som ansvarig för det gemensamma konfirmand- och

ungdomsarbetet ges till en församlingspedagog. I uppgiften ingår att hitta former för utökad samverkan mellan församlingarna kring ledarutbildningarna, som är en av de viktigaste vägarna från konfirmationen och vidare in i kyrkans liv.

Antalet deltagare i bibel- och samtalsgrupper ökade. Det vittnar om ett intresse för det äkta delandet av tro och liv.

Två nya pilgrimsleder invigdes i Tavelsjötrakten och finns i mobilappen Pilgrim Umeå.

De två sista studieresorna i Luthers fotspår genomfördes i satsningen på att ge medarbetare och förtroendevalda ökad kunskap i luthersk teologi och historia inför reformationsjubileet 2017.

Resursfördelningen av pedagoger i Svenska kyrkan i Umeå ses över i ett första led i budgetarbetet. Omprioriteringen innebär att resurser för en pedagogtjänst i vardera Tegs och Umeå Maria församling förs över till Umeå landsförsamling och Tavelsjö församling. ●

Brann inte våra hjärtan när han talade till oss på vägen och utlade skrifterna för oss?

LUK 24:32

225

Antal konfirmerade



Ett sätt att bygga känslan av tillhörighet är de laginspirerade tröjorna som alla konfirmander får.



▶ Två nya pilgrimsleder invigs. Den ena går runt Tavelsjön. Den andra går från Tavelsjö kyrka till Backens kyrka. Bägge läggs in i appen Pilgrim Umeå.





DIAKONI

Linn Hortlund och Ulrika Mottmann träffar nio barn som väntar på besked om de får stanna i Sverige. Under tiden träffas de varje vecka för samtal och lek. Foto: David Dahlberg



Stöd och skoj i väntan

Flyktningbarn ska få hjälp att hantera sin situation, men också roliga händelser att se fram emot. Det är syftet med verksamheten "Barn i väntan", som Svenska kyrkan startat på flyktingboendet på Backen.



Fakta

Backengården

I Backengården serveras mat till asylsökande på det närliggande boendet. I källaren finns vintertid ett härbärge för EU-migranter. I huset erbjuder Svenska kyrkan också klädförråd, språkkafé, syverkstad och andra verksamheter.

På Umebygdens etableringscentrum på Backen bor asylsökande, varav flera barn. Varje fredageftermiddag samlas nio barn i åldrarna 6-11 år för aktiviteter. Tanken är att ge barnen sätt att hantera det de är med om och stärka deras självkänsla. Det ska också vara roliga och lustfyllda aktiviteter, något att se fram emot, som ett efterlängtat besök på Leos Lekland.

"Barn i väntan" är ett program med tolv träffar utifrån teman som "känslor", "tiden före flykten", "du är värdefull" och "asylprocessen". Varje träff ser likadan ut för att ge trygghet och rutiner, med samtal, kreativa aktiviteter som målning

och rollspel samt fika och musik. Dessutom har de två träffar med gemenskapsgivande aktiviteter.

Första gruppen startade under våren 2016. På hösten utökades verksamheten med en barngrupp för åldrarna 9-13 år och en föräldragrupp.

– Mammornas respons är mycket positiv. De tycker att det var fantastiskt att någon lyssnade till deras historia och ordnade detta bara för deras skull, berättar Ulrika Mottmann, diakoniasistent och projektledare.

Året avslutades med en gemensam fest med persisk mat och lekar. Konceptet används nu i fyra för-

samlingar i stiftet: Haparanda, Boden, Nordmaling och Umeå. ●



Mål för diakoni

- ÖKA KYRKANS ANSVARSTAGANDE FÖR MÄNNISKOR I UTSATTA LIVSSITUATIONER SOM FINNS I ELLER KOMMER TILL UMEÅ
- UTVECKLA DIAKONERNAS ROLL OCH ARBETSSÄTT

Diakoni	Källa	Måttenhet	Utgångsläge	2014	2015	2016
Antal besökta personer under året i hemmet*	Officiell statistik	Personer	2014	300	408	931
Antal besökta personer under året (på sjukhus el annan institution)	Officiell statistik	Personer	2014	291	318	870
Antal hushåll som fått ekonomiskt stöd under året	Officiell statistik	Hushåll	2014	268	307	363
Antal kontakttillfällen*	Officiell statistik	Personer	2014	3 155	3 954	3 325
Utbetalade medel	Officiell statistik	Kr	2014	362 930	351 639	302 949

*Med reservation för viss statistisk osäkerhet på grund av svårberäknade faktorer

Umeå landsförsamlings liv och arbete präglades av arbetet i Backengården med 160 asylsökande som serverades måltider på uppdrag av Ubec och ett 40-tal EU-migranter som bodde i vinterhärberget. Vid biskopsvisitationen konstaterade biskop Stiglund att verksamheten är unik i stiftet. Även under kyrkomötet uppmärksammades den stora diakonala insatsen.

En migrationsamordnare anställdes för att leda verksamheten under året.

Den 28 januari tecknades en överenskommelse om stöd till ut-

satta EU-medborgare med Umeå kommun och nätverket SIFUM, Samverkande ideella för utsatta migranter i Umeå.

Svenska kyrkan fortsätter att vara en betydelsefull aktör inom nätverket Vän i Umeå. Arbetet går ut på att skapa kontakter och bygga vänskapsrelationer mellan nya och etablerade umebor. Svenska kyrkan bidrar med både anställda resurser och engagerade församlingsbor.

Svenska kyrkan i Umeå vill ännu starkare svara mot de diakonala utmaningarna. Därför antog kyrkorå-

det en strategi baserat på diakoniutredningen "Strategi för diakoni". Utgångspunkten är att se på diakoni som livsansvar i världen, med kristen tro som grund. Pastoratets diakonala arbete ska fortsätta att drivas inom två parallella områden – gemenskapande insatser och insatser för särskilda målgrupper i utsatta situationer.

Svenska kyrkan i Umeå har aktualiserat frågan om formerna för fortsatt och utvidgat ansvar för Öppen gemenskap.

Vem är min nästa?

LUK 10:29

För pastoratets gemensamma insatser för särskilda målgrupper ska sju "spår" prioriteras:

- Flyktingar, EU-migranter och övriga migranter
- Barn och unga i utsatthet
- Människor med missbruksproblem
- Personer med ohälsa
- Människor i ekonomisk utsatthet
- Personer i ofrivillig ensamhet
- Internationell diakoni



Diakon blev årets Västerbottning

Åsa Norin, diakon och Årets Västerbottning 2016. Startade Vän i Umeå, som matchar ihop umebor och ny-anlända.

Vad betyder utmärkelsen för dig?

Det är en bekräftelse på att vi gör ett bra jobb och har nått ut till umeborna. Många tycker att vårt arbete är viktigt.

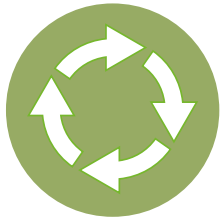
Hur är Vän i Umeå kopplat till diakoni?

Det handlar om att skapa mötesplatser och lära av varandra, men också ge trygghet till utsatta personer som kommer hit, som ensamkommande ungdomar.

Vad driver dig?

Jag har alltid varit intresserad av

människor från andra kulturer och det är världens möjlighet att världen nu finns i Umeå! Vi som är på hemmaplan har ett ansvar att bjuda in de som kommer hit. ●



HÅLLBARHET

Haitham Ezzat odlade tomater, vitlök, gul lök och majs i hemlandet Egypten. I juni var han med och planterade i Tillsammansodlingen på Ersboda.



Vadå hållbart?

Ekologisk hållbarhet är verksamhetens klimatpåverkan, användning av kemikalier med mera.

Social hållbarhet omfattar mänskliga rättigheter, mångfald och hälsa. Det handlar också om social sammanhållning och behovet av sociala skyddsnet.

Ekonomisk hållbarhet är effektiv och ansvarsfull resursanvändning samt insatser för att förhindra korruption. (Ur Svenska kyrkans hållbarhetsredovisning 2015)

Den 50 kvadratmeter stora sandlådan utanför Ersbodakyrkan har bytt skepnad. Sanden har bytts ut mot matjord och lekställningen ersatts av en tunna för regnvatten. Under hela sommaren träffas alla som vill arbeta med trädgårdslandet på onsdagskvällarna. Haitham Ezzat, som är aktiv i Ersbodakyrkan, blev jätteglad för inbjudan. Första träffen planterar han morotsfrö i raden som dragits upp med baksidan av en kratta.

Intresset för tillsammansodling växer. Det finns stadsodling i

Broparken, i Bostadens kvarter på Ålidhem och vid Carlskyrkan. Delvis beror det på trenden att odla mat och äta färsk grönsaker, men det finns också en andlig aspekt av odlandet.

– Det är en tillfredsställelse att finna samhörighet i det som växer och på ett djupare plan komma närmare naturen, säger odlare Susanne Hjort som föreläser i Ersbodakyrkan under våren.

För Christofer Sjödin, präst i Ersbodakyrkan och ordförande i Svenska kyrkans miljögrupp i Umeå, är odlingen ett försök att jobba

med hållbarhet ur flera aspekter.

– Det handlar om att hitta sätt att hjälpa varandra att leva mer hållbart och bli personer som höjer rösten för miljön, säger Christofer Sjödin.

Odlingssäsongen avslutas med en skördefest med hemlagad mat av egenodlade godsaker. ●

Växande gemenskap

Visserligen väntar skördefest med squash, rädisor och majrovor, men kanske är Tillsammansodlingen främst ett sätt att uppmuntra varandra att leva mer hållbart.

Mål för hållbarhet

- PÅVERKA SAMHÄLLET I EN MER HÅLLBAR OCH RÄTTVIS RIKTNING
- MINSKA VÅR KLIMATPÅVERKAN SAMT SÖKA KLIMATSMARTA LÖSNINGAR
- VID NY- OCH OMBYGGNINGER SAMT UNDERHÅLL ALLTID ÖVERVÄGA DE MILJÖVÄNLIGASTE ALTERNATIVEN

Arbetet med miljöledningssystemet "Svenska kyrkans miljödiplomering" fortsatte. I början av året besökte den tillsatta miljögruppen alla församlingar för att fånga upp idéer och informera om miljödiplomeringens arbetet. Utifrån nulägesanalysen och resultatet från församlingsrundan fattade kyrkorådet beslut om övergripande mål och kyrkoherden beslut om delmål till fas 1. Målet är att bli miljödiplomerade i maj 2017.

Ett av delmålen är en KRAV-certifiering, för att öka andel KRAV-märkta och ekologiska varor i serveringsverksamheten. Arbetet påbörjades under året.

En uppföljning av resepolicyen har gjorts. Policyens inriktning är att resorna inom pastoratet ska vara väl planerade och ske på ett hållbart

sätt ur ett hållbarhetsperspektiv.

2016 var det främst flygresor i samband med temaresor som genererade stora utsläpp. De fyra studieresorna till Tyskland i Luthers fotspår med 172 deltagare 2015-2016 klimatkompenserades via Zero-emissions Trees for Global Benefit i Uganda.

Kyrkorådet antog en inköpspolicy. Den ska säkerställa att Svenska kyrkan i Umeå köper produkter och tjänster på ett kvalitetsmässigt och kostnadseffektivt sätt med hänsyn till miljökonsekvenser och på ett etiskt försvarbart sätt. Rekryteringen av en inköpare påbörjades.

Kyrkorådet antog en kapitalplaneringspolicy. Människovärdesprincipen och förvaltarskapstanken är två vägledande moraliska principer i arbetet med kapitalförvaltning. ●

Fakta Övergripande mål

Pastoralt mål

Vårt arbete med gudstjänster, diakoni, undervisning och mission genomsyras av ett miljö- och hållbarhetsperspektiv.

Förvaltning och ekonomi

Vi ska successivt öka transparensen och den systematiska mätbarheten – både intern och extern. Det ska vara enkelt för människor att få vetskap om hur Svenska kyrkan i Umeå arbetar med miljö och hållbarhet.

Fastigheter

Våra fastigheter ska vara energieffektiva. Den el vi använder ska vara miljövänlig. Vid ny- och ombyggnationer samt underhåll ska vi alltid överväga miljövänliga och hållbara material.

Kyrkogårdar och markanläggningar

Våra kyrkogårdar och markanläggningar ska drivas och underhållas med hänsyn till miljö och hållbar utveckling.

Herrens ande är över mig, ty han har smort mig att frambära ett glädjebud till de fattiga. Han har sänt mig att förkunna befrielse för de fångna och syn för de blinda, att ge de förtryckta frihet och förkunna ett nådens år från Herren

LUK 4:18-19

Varor och tjänster

Vid inköp av varor och tjänster ska vi, så långt det är möjligt, köpa miljömässigt och socialt hållbara alternativ.

Transporter och kommunikation

All transport ska ske så miljövänligt som möjligt. Parallellt med detta eftersträvar vi att även minska vårt resande. Vid nyanskaffning av maskiner ska fordon som drivs med miljövänliga drivmedel prioriteras.

Kemikalier och avfall

Vi ska reducera antalet miljö- och hälsofarliga kemikalier samt eftersträva att använda kemikalier som gör minimal skada på miljö och hälsa. Vi ska ha långtgående avfallssortering, utifrån givna förutsättningar.



Wrap med rotfrukter, örtpesto och getost.

Våra kök tar miljöfrågor på allvar

Mat står för en stor del av vår miljöpåverkan. Personalen i kyrkornas kök vill därför ta miljöfrågorna på allvar. Husmor Carolina Paulson bjuder på vegetariska wraps som är klimatsmarta, näringsriktiga och goda.

– Bröd är bland det mest klimatsmarta vi kan äta. Ingredienserna är lätta att odla i Sverige och har liten klimatpåverkan.

Vad ska jag mer välja för att äta klimatsmart?

– Välj ekologiska varor, öka andelen

vegetariskt på matbordet och sluta storhandla så minskar antagligen svinnet.

Hur klimatsmart serverar du?

– Det blir allt mer vegetarisk mat. På asylboendet serverar vi vegetariska luncher och oftast fisk eller kyckling till middag.

Hur kan kyrkan bidra till ett mer hållbart samhälle?

– Först och främst gå före som ett exempel och vara en opinionsbildande kraft i samhället. Vi är ju satta att ta vara på Guds skapelse, vi

kan inte vara med och förstöra den. Om vi ska ta miljöfrågorna på allvar innebär det också en slags sorgearbete. Som kyrka har vi också erfarenhet av kris- och sorgehantering och det är ju mycket som vi människor kommer att behöva försaka. ●



IDEALITET

”Svenska kyrkan behöver vara en miljö där människors engagemang får en plats, där medskapande är en självklarhet och där människor får vara behövda”

(ur Strategi för diakoni – Svenska kyrkan i Umeå)



Öppet för ärlighet

Samtalsgrupperna som kallas Livstrappan kännetecknas av ärlighet och delande. Att de ofta leds av ideella förstärker delaktigheten.

Alla människor brottas med något och ett stödande sammanhang är avgörande för att kunna förändras och växa andligt. Det är utgångspunkten i självhjälpskonceptet Livstrappan i Böleängskyrkan. Till skillnad mot vanliga tolvstegsmöten, inom exempelvis Anonyma Alkoholister, är Livstrappan en fast grupp med deltagare som träffas vid 14 tillfällen. Första omgången leddes av diakon Marian Karlsson för ett par år sedan. Därefter har hon varit handledare åt flera frivilliga ledare som hållit i olika grupper.

– Det är helt fantastiskt. Delaktigheten och frivilligheten gör att det finns en känsla av tillhörighet, säger Marian, som brinner för att ge fler än anställda möjlighet att komma med idéer, utveckla och förändra saker i kyrkan.

Redan i starten av Livstrappan deltog frivilliga i ett studiebesök i Katarina församling i Stockholm för att inspireras av deras arbete med självhjälpsgrupper. Med hjälp av prästen och författaren Olle Carlssons bok ”12 steg för hopplösa” utformades Livstrappan i Umeå. De olika träffarna handlar om maktlöshet, tillit, självrannsakan, gottgörel-

se och vila. Deltagarna lovar varandra att inte berätta för någon annan vad som sägs – och det öppnar för ärlighet.

– Det är hemligheterna som gör oss sjuka, sanningen befriar. När vi är ärliga och sanna ser jag Gud i andra människor, säger Mattias, som efter att ha varit med i Livstrappan såg det som en utmaning att bli ledare för en ny grupp. ●

Mål för idealitet

- FÖRSTÄRKA DELAKTIGHETEN FÖR IDEELLA MEDARBETARE
- ÖKA ANTALET IDEELLA MEDARBETARE I ALLA FÖRSAMLINGAR

Idealitet	Källa	Måttenhet	Utgångsläge	2014	2015	2016
Antalet frivilliga ledare i barn- och ungdomsarbetet	Officiell statistik	Personer	2014	124	137	113
Antalet frivilliga ledare i församlingens diakonala arbete	Officiell statistik	Personer	2014	378	541	446

Frivilligt engagerade är avgörande för det omfattande arbetet med EU-migranter och asylsökande på Backengården. Volontärerna har både organiserats via Svenska kyrkan och via samarbetspartners som SIFUM, Röda korset, Make Sense och Frisk (Läkare i världen).

Ideella fortsätter att vara en bärande del inom flera verksamheter, som exempelvis Öppen gemenskap, Vän i Umeå och Blå träffen i Grisbackakyrkan.

För andra året i rad var Umeå värd för Ideellt forums idédagar 30 september–2 oktober med temat Migration.

Idealitetsutredningen slutfördes. "Strategi för idealitet" antogs av kyrkorådet som en grund för fortsatt utvecklingsarbete för att främja en förstärkning av ideellt medarbetarskap med vägledning av devisen "Välkommen att ta plats!" Inriktningsbeslutet innebär att Svenska kyrkan i Umeå ska bejaka

kyrkan som rörelse framför kyrkan som institution och utforma ett gemensamt utvecklingsstöd för ideellt medarbetarskap. För anställda medarbetare i församlingsverksamhet ska det bli självklart att arbeta som möjliggörare för ideellt medarbetarskap. ●

Nu är det emellertid många delar, men en enda kropp... Ni utgör Kristi kropp och är var för sig delar av den.

UR 1 KOR 12



Kadra-Simane Omar är en av dem som lärde sig cykla.

Att cykla, en mänsklig rättighet

Under sommaren och hösten lärde ideellt engagerade Marie Nordlund nyanlända kvinnor att cykla.

– Det var ett lätt val, eftersom jag själv tycker mycket om att cykla!

Sommaren 2016 drog Ersbodakyrkan igång en verksamhet att lära kvinnor som flytt till Sverige att cykla. Marie Nordlund och andra engagerade träffade kvinnorna en gång i veckan. Vissa av dem hade aldrig suttit på en cykel.

– Jag tycker att alla borde få lära sig cykla! Det är billigt, miljövänligt och bra motion, säger Marie Nordlund, som själv cyklar mycket i vardagen. Hon valde att engagera sig ideellt efter att hennes barn vuxit upp och tycker att det känns meningsfullt att ge av sin tid till andra.

– Det har varit så otroligt roligt att lära känna kvinnorna och vi har fortsatt att träffas. ●





KYRKA OCH KULTUR

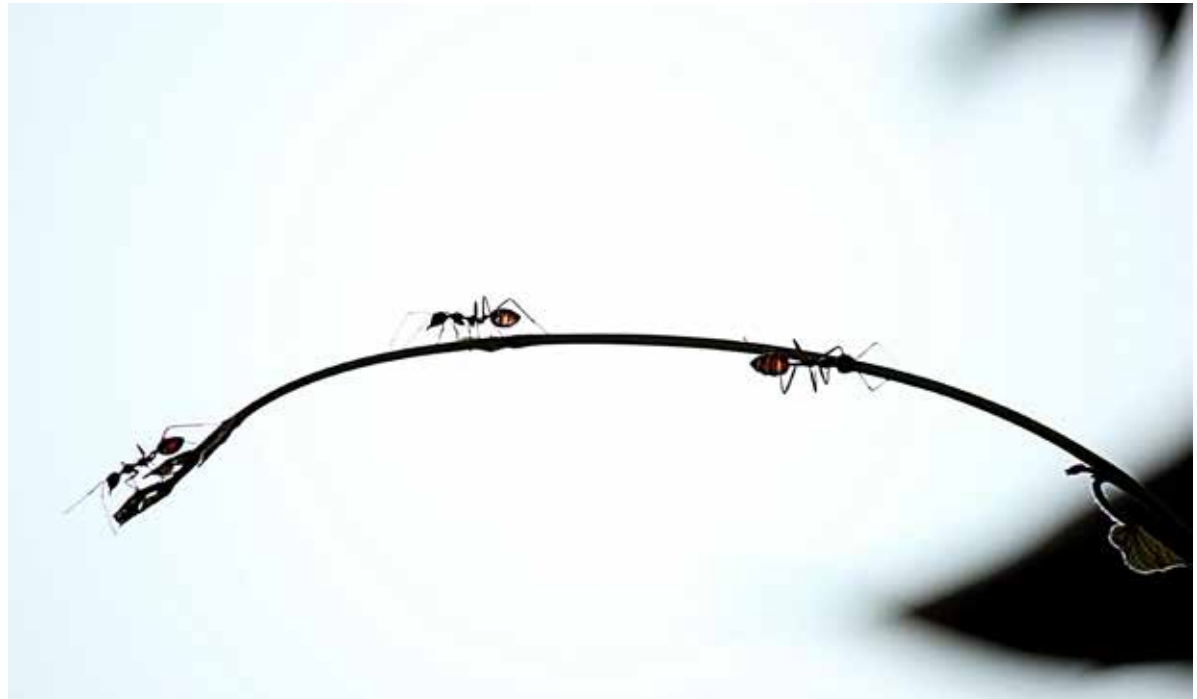


Fakta Kultur

Kultur är en självklar del av kyrkan. Det går inte tänka bort musiken, textilierna, berättelserna, bilderna och arkitekturen.

Från hösten 2016 arbetar Lisa Tegby med kultur och teologi för hela Svenska kyrkan i Umeå. Uppdraget är att samordna satsningar kring reformationsjubileet och undersöka hur kyrkan kan använda kulturen på fler och nya sätt.

– Vi behöver hitta fler språk och hjälpa människor att ta sitt eget språk på allvar, säger Lisa Tegby.



Nyfiken och förundrad

Världens och mänsklighetens överlevnadsfrågor utifrån perspektivet Förundran. Det tog biologen och debattören Stefan Edman upp på ett författarbesök i Umeå.

*I varje bit bröd jag tar i munnen,
finns alla människor hela jorden,
hela himlen och alla stjärnorna*
skriver poeten Göran Sonnevi.

Insikten om att alla vi människor hör ihop, genom vad vi äter, köper, gör och tänker kan vara en besvärlig tanke i vår individualistiska tid. Ska inte jag få göra det jag vill och känner för i fred? Eller också kan det vara en tanke som väcker glädje och nyfikenhet, en tanke som inspirerar. För vem vill vara ensam och utan sammanhang? Vem vill att alla andra ska leva hänsynslöst?

Under söndagskaféet i Ålidhemskyrkan under Globala veckan talade Stefan Edman om det spännande och utmanande i att få leva i förundran och nyfikenhet. Han talade om glädjen i att upptäcka vårt gemensamma sammanhang och utmaningen i att vi faktiskt, om vi ser världen sådan den är, kan förändra den tillsammans.

Det finns i vår tid en faktabefriad populism, ett förnekande inför hur det står till med vår planet. Men den lögnen leder oss mot fördärvet. För vi kommer inte att få de extra två jordklot som skulle behövas om alla skulle leva som genomsnittseuropén gör idag.

Teknikutvecklingen är hoppfull i dag med förnybara drivmedel, energismarta maskiner och mycket annat. Men till det behövs etiken, nya värderingar som leder till färre prylar, en vilja att resa kollektivt, äta mindre kött, vandra långsammare, leva förnöjsamt. En viktig uppgift för kyrkan idag är att vara etikpådrevare, sa Stefan Edman. Många driver på tekniken, men utan ny etik blir det ingen förändring. ●

Mål för kyrka och kultur

- ÖKA DE KULTURELLA INSLAGEN I KYRKAN
- ANVÄNDA OLIKA KULTURELLA UTTRYCK FÖR ATT HJÄLPA FLER ATT KÄNNA IGEN SIG I KYRKANS TRO

Kyrka och kultur	Källa	Måttenhet	Utgångsläge	2014	2015	2016
Antal deltagare i grupper med kulturell inriktning	Officiell statistik	Personer	2014	1 675	1 146	2 030

Tavelsjö församling fick ett förtydligat verksamhetsansvar för Tavel-sjö lägergård. Det innebär att fler gudstjänster och musikarrangemang hålls i Svedjans kapell sommartid.

I slutet av året tillsattes en kultur-grupp med uppdrag att samordna och stimulera till kultursatsningar och arbeta med reformationsåret. Musiken fortsätter att vara det

starkaste uttrycket för kyrkans kulturskapande och kulturbärande verksamhet. En ny manskör bildades i Umeå stads kyrka.

En av årets stora nationella debatter på kulturområdet var förslaget till ny kyrkohandbok. I Umeå används handboksförslaget i alla församlingarna fram till maj. I det samlade remissvaret uttrycker

kyrkorådet en positiv inställning till huvuddragen i förslaget, dock med vissa frågetecken kring musikal-ternativen. ●



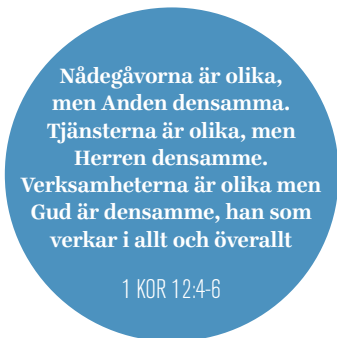
Oratoriekören sätter upp tre stora körverk

Tre stora köruppsättningar med orkester under ett år hör inte till vanligheterna.

2016 satte Oratoriekören upp tre av kyrkomusikens portalverk – Mozarts Requiem, Johannespassionen av Bach och Händels Messias.

– Att vi har ett levande musikliv i Umeås kyrkor är av yttersta vikt, vägen till kyrkan är för många genom musiken. Vi har både flitiga körsångare, som orkar med dessa ganska krävande verk, och en intresserad publik. Jag är inte annat än tacksam för att få möjligheten att vara med om detta, säger Jonas Östlund, körledare Oratoriekören.

Verken framfördes i Umeå stads kyrka på långfredagen, under allhelgonahelgen och en lördag i advent. Uppsättningen av Händels Messias del 1 var ett samarbete med Sankt Olovs församling och Skellefteå symfoniorkester. ●



18 644

Besökare konserter och musikgudstjänster

54

Körer för barn och vuxna

149

Konserter och musikgudstjänster



Orgeln i Backens kyrka fyller 20 år Jubilarer firades med flera orgelkonserter med musik av bland andra Bach, Reger, Piazzolla, Rheinberger och Vierne.

Orgeln med 33 stämmor är byggd av Grönlunds Orgelbyggeri. Den är en av Sveriges största kororglar och invigdes 1996.



Anna Hansen och Kajsa Bergsten, projektledare för Skyltprojektet på Umeås kyrkogårdar.

Bevarad och förnyad miljö

Enhetlig skyltning, 40 000 nya vårlökar och nya kvartersindelningar. Så märker kyrkogårdsbesökarna det senaste årets organisationsförändring.

Några laminerade A4-utskrifter på rangliga käppar syns inte längre till. Istället leder svarta, enhetliga skyltar besökarna från infarten till Backens kyrkogård och stegvis vidare till askgravlund, olika gravkvarter och även strandpromenaden. Liknande skyltar och kartor finns sedan hösten 2016 på alla Umeås kyrkogårdar. De ska underlätta för besökarna att hitta och samtidigt smälta in i såväl medeltidsmiljön på Backen som 90-talsområdena på Norra kyrkogården.

Projektet utgår från flödesanalyser av hur besökarna rör sig på kyrkogårdarna. Framöver kommer även informationsskyltar om växter, arkitektur och historiska personer sätts upp.

Skyltprojektet är ett resultat av den nya organisationen för kyrkogårdsförvaltningen där några nya tjänster tillsatts och större projekt därmed blivit möjliga. Kajsa Bergsten, ansvarig för gravkartor, och Anna Hansen, landskapsingenjör, talar om utmaningen att bevara kyrkogårdsmiljön samtidigt som den utvecklas "med en twist". Under året har de samarbetat kring underhåll som omgjorda grusgångar, en ny kvartersinledning på Norra kyr-

kogården och renoverade serviceplatser i Röbäck. Dessutom har de planerat ett nytt bergstallsbuskage, sorgeträd med "moloken look" och 40 000 vårlökar.

– Vårlökarna kommer att bli en riktig färgexplosion på våren! säger Kajsa Bergsten och rekommenderar ett besök i maj då vårstjärnor och krokus kommer att pryda gräsytor och rabatter.

På att göra-listan framåt står vård- och underhållsplaner för de kommande tio åren och flygfoto av kyrkogårdarna med hjälp av drönare för bättre digitala kartor.

– Fokus ligger på kvaliteten av det som utförs. Saker ska ske genomtänkt! säger Anna Hansen stolt.

Fakta

Organisation kyrkogårdsförvaltningen

2016 är första året med ny organisation för kyrkogårdsförvaltningen. Nya tjänster är landskapsingenjör, maskintekniker och ansvarig för gravkartor.

40%

Andel av begravningsarna som utfördes med kista. Urna 24%. Minneslund 16%. Askgravlund 20%.

613

Antal begravningsarna som utfördes 2016.



Ungdomsenheten fick medarbetarpris

Ungdomsenheten i Umeå stadsförsamling blev "Årets medarbetare i Luleå stift 2016".

Motiveringen är att ungdomsenheten har skapat ett långsiktigt arbete med ungdomar. Med sin podcast "Mitt i allt" lyfter de unga individer som får berätta sin historia. Bönen är central i allt och lyfts in på ett naturligt sätt med ungdomarna på vardagsläger, öppna kvällar med mera.

– Vi är glada och överraskade, säger Fredrik Lundberg, försam-

lingspedagog, som tog emot priset med sina kollegor på stiftsfullmäktiges sammanträde den 26 november.



Nyfiiken på podden? Du hittar den där poddar brukar finnas. Sök på Mittiallt.



Genusutbildning för alla konfaledare

Årlig vidareutbildning är en del av Umeå pastorats långtidsplan för konfirmandarbetet, som fastslogs 2016. Inför sommarens utbildning i "Genusrättvisa".

– Genusrättvisa är ingen perifer fråga, det handlar om människosyn, säger Susanne Dahl, kursleda-

Minskad arbetstid för äldre medarbetare

Jobba 80 procent med 90 procent lön och 100 procent pensionsavsättning. Det är en ny möjlighet för anställda som fyllt 62 år.

Modellen kan max användas under tre år. Syftet är att öka möjligheterna för medarbetare att arbeta fram till planerad pensionsavgång och samtidigt ge goda förutsättningar för kunskapsöverföring till medarbetare som tar vid.



Så att jag kan komma in

Den första kursen i HBTQ-frågor för personal hölls i maj. ABC för HBTQ, normer och hur man blir en inkluderande församling stod på programmet. Kursledare var EKHO, Ekumeniska grupperna för kristna hbtq-personer, och RFSL Umeå.

Statistik

78

antal anställda män

132

antal anställda kvinnor

14

18-25 år

53

26-40 år

81

41-55 år

62

56<

Maria

Vanligaste namnet i Svenska kyrkan i Umeå



För att uppmuntra till friskvård fortsätter subventionen av träningskort. Personalen kan även träna en timme i veckan på arbetstid.

Synlighet i media

Svenska kyrkan i Umeå vill vara en tydlig och närvarande röst i media. På så sätt förmedlas viktiga budskap i prioriterade frågor och stärker kyrkans position i samhället. I förlängningen påverkar det också hur vi uppfattas av människor som sällan möter oss i andra sammanhang, en uppgift som är viktig för oss som folkkyrka.

Här följer ett axplock av publiceringar från 2016. ●



Meditation för fred

En timme i månaden sitter bland andra sjukhuspräst Gustav Ericsson tyst för fred på Rådhusstorget. **Sveriges Radio**



Biskopen på förskolan Biskopen

Under biskopsvisitationen besöker biskop Hans Stiglund förskolan Biskopen på Umedalen. **Västerbottens-kuriren**



Eldsjal som vill matcha svenskar och invandrare

Årets västerbottning

Åsa Norin, diakon och initiativtagare till Vän i Umeå, får hedersutmärkelsen Årets västerbottning. **Västerbottens-kuriren, SVT Västerbotten**

Kommunen ger kyrkan 1,65 miljoner till EU-migranter



EU-migranterna i Umeå

Överenskommelsen med Umeå kommun och vinterhärbärgets i Backengården är några nyheter om utsatta EU-migranter som får uppmärksamhet. **Folkbladet**





Mediagranskningarna
Kommunikationschef Yannick Delmart berättar för TT om lokala reaktioner på Aftonbladets och Ekots granskningar av resor. TT, Ljundsals-posten



+126%
Ökning av gillare på Svenska kyrkan i Umeås Facebook.

Personporträtt
Flera anställda porträtteras om sitt arbete, blanda andra nyblivna prästen Ingrid Hammarberg, församlingspedagog Maria Hammarström, nyblivna församlingsledaren Maria Lundgren och församlingsledare Lisa Tegby, som slutar i Ålidhems församling.



Succé för konfabio
Flera lägeralternativ blev fullbokade direkt. Folkbladet



1,8 miljoner
Total räckvidd för alternativ adventskalender.



Metaller på kyrkogården
Anna-Karin Danielsson, arbetsledare vid krematoriet på Sandbacka, om nya lagen med krav på återvinning av metaller. Folkbladet

Pokémon
Efter klagomål från anhängiga tas pokestopen på Västra kyrkogården bort. Västerbottens-kuriren



878
Antal införande i media där Svenska kyrkan i Umeå omnämns.

Ekonomisk redovisning

Budgetuppföljning	28
Budgetramar	28
Kostnadernas fördelning	28
Organisation Svenska kyrkan i Umeå	29
<hr/>	
Förvaltningsberättelse	30
Flerårsjämförelse	31
Resultaträkning	35
Balansräkning	36
Kassaflödesanalys	38
<hr/>	
Noter	39
<hr/>	
Årsredovisningens undertecknande	46
Förtroendevalda ledamöter	47

Budgetuppföljning

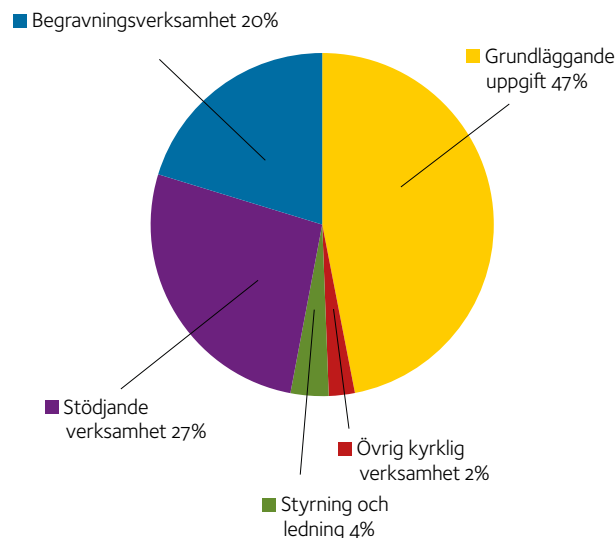
Resultaträkning	Bokfört 2016	Budget 2016	Avvikelse
<i>Verksamhetens intäkter</i>			
Kyrkoavgift	134 122	133 946	176
Begravningsavgift	34 655	33 912	743
Ekonomisk utjämning - bidrag eller kostnad	-12 830	-12 793	-37
Utdelning från prästlönetillgångar	209	240	-31
Erhållna gåvor	-	-	-
Erhållna bidrag	12 228	9 338	2 890
Nettoomsättning	19 518	10 852	8 666
Övriga verksamhetsintäkter	1 927	8 735	-6 808
Förändring av lager	66	0	66
Summa intäkter	189 895	184 230	5 665
<i>Verksamhetens kostnader</i>			
Kostnad för varor, material och vissa köpta tjänster	-3 684	-91	-3 527
Externa kostnader	-70 088	-77 878	7 790
Personalkostnader	-107 600	-102 378	-5 222
Av- och nedskrivning av anläggningstillgångar	-10 843	-12 183	1 340
Summa kostnader	-192 216	-192 530	314
Verksamhetsresultat	-2 321	-8 300	5 979
<i>Resultat från finansiella investeringar</i>			
Resultat från Långfristiga värdepapper och fordringar	-4 412	-	-4 412
Övriga ränteintäkter och liknande resultatposter	5 198	2 180	3 018
Räntekostnader och liknande resultatposter	-7	-	-7
Summa resultat från finansiella investeringar	779	2 180	-1 401
Resultat efter finansiella poster	-1 542	-6 120	4 578
Skatt på näringsverksamhet	-	-	-
Årets resultat	-1 542	-6 120	4 578

Budgetramar per enhet (tkr) exklusive begravningsverksamheten

	Bokfört	Budget	Avvikelse
Pastoratet personalbudget	-73 809	-75 948	2 140
Pastoratet	114 317	114 333	-16
Måltidsförsäljning Backen	-257	-91	-166
Samarbetskyrkor	-6 941	-7 133	192
Fastighetsavdelningen	-18 737	-20 055	1 318
Uppdrag medmänniska	-9	-310	301
Förskola (Prästkragen, Sandalen)	-922	-403	-519
Umeå stadsförsamling	-4 820	-5 160	340
Ålidhems församling	-1 826	-2 042	216
Umeå Maria församling	-1 378	-1 371	-7
Umeå landsförsamling	-2 115	-2 328	213
Tavelsjö församling	-469	-394	-75
Tegs församling	-1 906	-1 863	-43
Pastoratets övergripande församlingsverksamheter	-2 670	-3 355	685
Summa	-1 542	-6 120	4 579

Kostnadernas fördelning

Fördelning totalt 2016



Grundläggande uppgift

Gudstjänster, undervisning, diakoni och mission enligt kyrkoordningen.

Övrig kyrklig verksamhet

Kyrkans stödgrupp, förskola och måltidsverksamhet asylsökande.

Styrning och ledning

Kyrkoråd, församlingsråd och kyrkofullmäktige

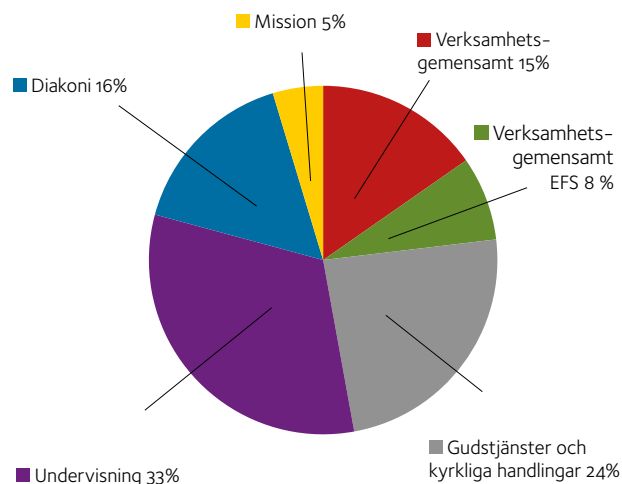
Stödjande verksamhet

Kyrkans fastigheter samt gemensam administration och kommunikation

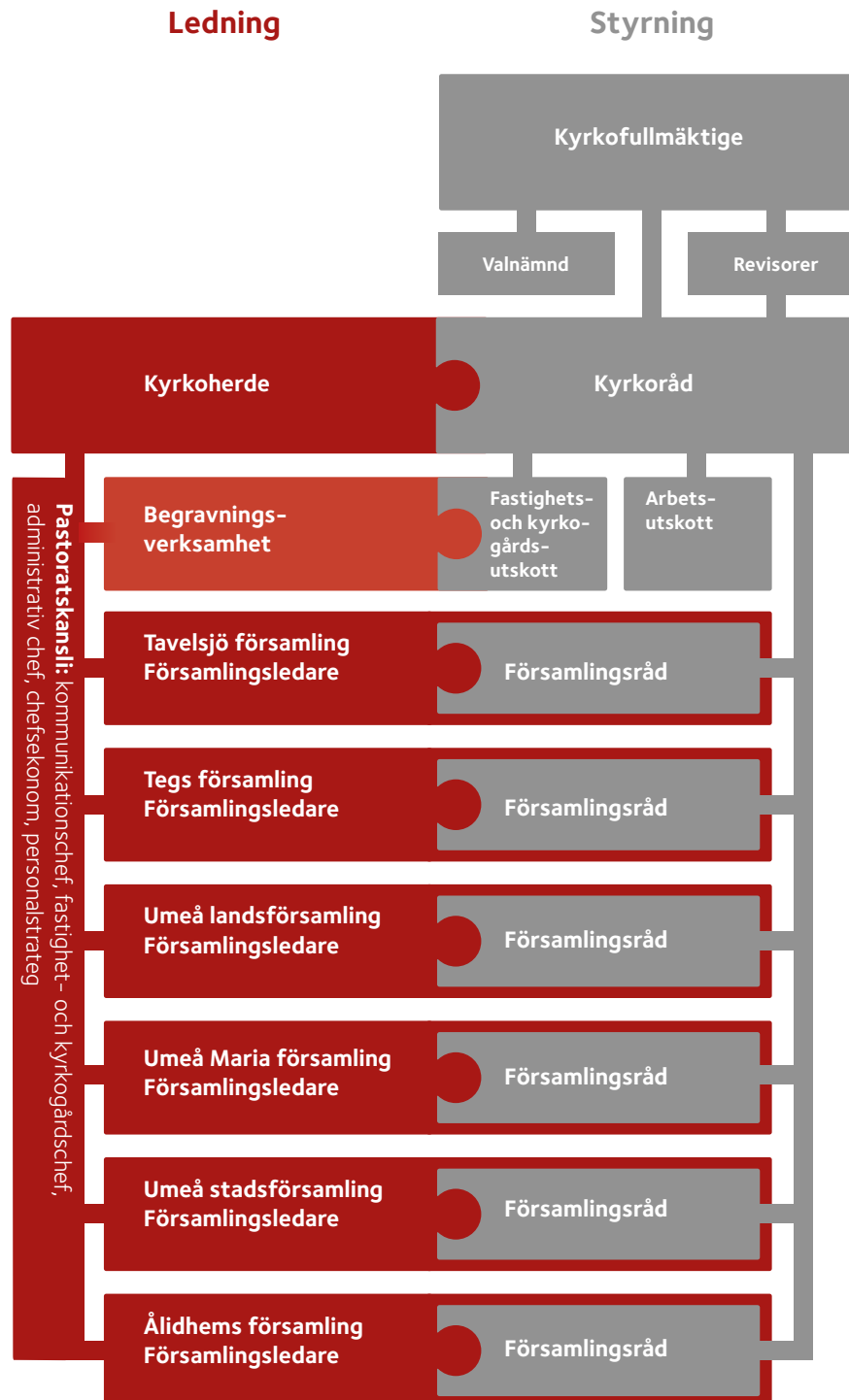
Begravning och service

Begravningsverksamhet och kyrkogårdar

Fördelning av kostnader för den grundläggande uppgiften 2016



I verksamhetsgemensamt ingår utbildning, arbetsmiljö etc.



Förvaltningsberättelse

Information om verksamheten

I Umeå pastorat (252003-8890) samverkar följande församlingar:

- Umeå stads församling (252002-5053)
- Ålidhems församling (252002-5095)
- Umeå Maria församling (252002-6424)
- Umeå lands församling (252002-5061)
- Taveljö församling (252002-5079)
- Tegs församling (252002-5087)

Församlingarnas grundläggande uppgift är "fira gudstjänst, bedriva undervisning samt utöva diakoni och mission". Syftet är att människor ska komma till tro, en kristen gemenskap skapas och fördjupas, Guds rike utbreddas och skapelsen återupprättas. Varje församling har ansvar för den kyrkliga verksamheten för alla som vistas i församlingen.

I pastoratets årsredovisning anges belopp i tusentals kronor (tkr) om inget annat anges. Uppgifter inom parentes avser föregående år.

Den kyrkliga indelningen

Pastoratet har som pastoralt område det övergripande lokala ansvaret för att församlingarna fullgör sin grundläggande uppgift och

- har det ekonomiska ansvaret för alla församlingens uppgifter
- ska anställa och avlöna den personal som behövs
- anskaffar och underhåller den egendom som behövs
- får lämna bidrag till internationell diakoni och mission
- får bedriva näringsverksamhet om den har naturlig anknytning till den grundläggande uppgiften
- har ansvar för begravningsverksamheten i enlighet med begravningslagen.

Nyckeltal

	2016	2015	2014	2013	2012
Antal gudstjänstbesökare	82 913	81 157	89 728	90 493	104 751
Antal besökare i kyrkliga handlingar	40 026	43 669	44 175	46 222	42 974
Antal döpta	497	566	540	607	583
Antal konfirmander	282	253	253	285	335
Antal deltagare i barn och ungdomsverksamhet	19 344	21 637	19 099	21 838	22 621
Antal deltagare i vuxenverksamhet	54 718	50 784	53 748	44 873	43 306
Antal aktiva inträden	60	60	72	88	77
Antal aktiva utträden	1 070	672	606	947	771

Organisation

Kyrkofullmäktige är pastoratets högsta beslutande organ och sammanträder minst två gånger per år. Kyrkorådet är pastoratets verkställande organ (styrelse) som ansvarar för den löpande verksamheten och förvaltningen. Kyrkorådet har utsett ett arbetsutskott som förbereder kyrkorådets sammanträde och ärenden till kyrkorådet. Kyrkorådet sammanträder åtta gånger per år. I respektive församling inom pastoratet finns ett församlingsråd. Dess ansvar är koncentrerat kring församlingens gudstjänstliv och utförande av den grundläggande uppgiften.

Utöver gällande lagstiftning och förordningar etc., tillämpar pastoratet inomkyrkliga regelverk och dokument såsom kyrkoordningen (KO), Svenska kyrkans bestämmelser (SvKB), församlingsinstruktion och medels förvaltningspolicy. Inom personalområdet tillämpar pastoratet Svenska kyrkans kollektivavtal. Pastoratet har även upprättat olika typer av policys för t ex jämställdhet.

Verksamhetsinformation

Ändamålet främjas genom att det i pastoratet firas gudstjänst minst en gång i veckan i varje församling. Därutöver bedrivs ett stort antal aktiviteter för att uppfylla den grundläggande uppgiften.

Begravningsverksamheten bedrivs enligt begravningslagen.

Flerårsjämförelse

		2016	2015	2014	2013	2012
Allmänna förutsättningar						
Invånare per den 31/12	antal	102 075	100 148	99 083	97 937	97 050
Tillhöriga per den 31/12	antal	67 713	68 122	68 251	68 499	69 201
Tillhöriga per den 31/12 (andel av befolkningen)	%	66,3	68,0	68,9	69,9	71,3
Kyrkoavgift	%	0,96	0,96	0,96	0,96	0,96
Begravningsavgift	%	0,16	0,16	0,16	0,15	0,13
Medeltalet anställda	antal	210*	193	192	191	186
Intäcks- och kostnadsanalys						
Verksamhetens intäkter	tkr	189 895	169 484	161 962	165 106	150 502
Verksamhetens resultat	tkr	-2 321	1 962	2 618	5 424	493
Resultat från finansiella investeringar	tkr	779	5 060	3 733	4 814	4 396
Årets resultat	tkr	-1 542	7 022	6 378	10 074	4 889
Kyrkoavgift exkl begravnings- och stiftsavgift	tkr	134 122	132 604	128 733	122 257	118 524
- varav slutavräkning	tkr	5 482	6 442	465	2 140	943
Personalkostnader/verksamhetens intäkter	%	56,7	56,9	55,9	56,3	59,1
Av- och nedskrivningar/verksamhetens intäkter	%	5,7	6,1	5,9	6,0	7,2
Ekonomisk ställning						
Fastställt mål för det egna kapitalets storlek	tkr	220 000	200 000	200 000	200 000	200 000
Eget kapital	tkr	282 442	283 984	276 962	270 583	260 509
Soliditet	%	84,6	84,9	87,3	90,6	89,3
Värdesäkring av det egna kapitalet	%	neg	2,5	2,2	3,4	1,9
Likviditet	%	315,4	346,6	405,6	565,9	469,4

*Ökning av medeltalet anställda 2016 beror på start av nya förskolan Sandalen och måltidsverksamhet för flyktingmottagande.

Nyckeltalsdefinitioner

- **Kyrko- och begravningsavgift (%)** - Anges i procent av den kommunalt beskattningsbara inkomsten.
- **Begravningsverksamhetens resultat** - För specifikation se not 2.
- **Varav slutavräkning** - För förklaring se redovisningsprinciper.
- **Personalkostnader/verksamhetsintäkter (%)** - Uppgiften beräknas som resultaträkningens personalkostnader dividerat med resultaträkningens summa verksamhetens intäkter.
- **Av- och nedskrivningar/verksamhetens intäkter (%)** - Uppgiften beräknas som resultaträkningens av- och nedskrivningar av anläggningstillgångar dividerat med resultaträkningens summa verksamhetens intäkter.
- **Soliditet (%)** - Uppgiften beräknas som utgående eget kapital dividerat med balansomslutningen (totala tillgångar i balansräkningen).
- **Värdesäkring av det egna kapitalet (%)** - Uppgiften beräknas som årets resultat dividerat med ingående eget kapital.

Resultat och ställning

Årsresultatet är negativt och medför en minskning av det egna kapitalet med -1 542 tkr (7 022 tkr). Pastoratet budgeterade med ett underskott på -6 121 tkr vilket innebär att resultatet trots underskottet är 4 579 tkr bättre jämfört med budget. Verksamhetsresultatet visar ett underskott på -2 320 tkr (1962) vilket översteg det budgeterade verksamhetsresultatet med 5 980 tkr. Det är främst högre intäkter (bidrag för personal, nettoomsättning och övriga verksamhetsintäkter) som bidragit till ett bättre resultat jämfört med budget.

Verksamhetens kostnader har totalt sett följt budget under året, kostnaden för personal har överstigit budget medan övriga externa kostnader har understigit budget. Även resultatet från de finansiella investeringarna har varit lägre jämfört med budget under året.

Andelen kostnader kopplade till den grundläggande uppgiften har sjunkit 2016 jämfört med 2015. En orsak är att kostnaderna för begravningsverksamheten har ökat i enlighet med 2016 års budget. Kostnaderna för den stödjande verksamheten har också ökat på grund av lägre finansiella intäkter jämfört med budget.

Större avvikelser mot budget

- Personalkostnaderna har varit ca 5% högre jämfört med det som budgeterats. Nettolönekostnaderna (lönekostnader-bidrag för löner) översteg budget med 3,5 mkr. De högre personalkostnaderna kan främst kopplas till anställningar utanför personalbudgeten. Exempel på det är flyktingsamordnare, projektanställning inom Digniti Omnia, måltidsverksamheten för asylsökande samt högre kostnader inom församlingarnas serveringsverksamhet. De högre personalkostnaderna har till stora delar finansierats genom externa serveringsintäkter och lönestöd, EU-stöd eller kommunala bidrag.
- Intäkterna översteg budget med ca 5,6 mkr varav 2,8 mkr beror på att pastoratet under året erhållit bidrag utöver det som budgeterats. Pastoratet har också intäkter utöver budget på ca 2,6 mkr beroende på vinst vid avyttring av maskiner, deltagaravgifter samt försäljning av varor och tjänster.
- Externa kostnader (inkl. kostnad för varor, material) visar överskott jämfört med budget med 4,2 mkr. 2,4 mkr av detta är församlingarnas samlade överskott, varav 1,7 mkr är överskott för församlingsråden. Överskottet består också av lägre externa kostnader för gemensamma verksamheter.
- Av- och nedskrivningar av anläggningstillgångar är lägre jämfört med budget främst pga att Umeå lands församlingsgård ännu inte är aktiverad samt lägre avskrivningar jämfört med budget inom gravsättnings och kyrkogårdsskötsel.
- Det finansiella resultatet var 1,4 mkr lägre jämfört med budget. Detta beror på att värdet på några av pastoratets placeringar skrivits ned under året. Avkastningen på pastoratets placeringar har varit god även under 2016 med hänsyn tagen till ett skakigt marknadsläge.

Målsatt kapital

Pastoratets mål för det egna kapitalets storlek uppgår till 220 000 tkr (200 000 tkr). Eget kapital överstiger fastställt målkapital med 62 442

tkr (83 984 tkr). Orsaken till att det egna kapitalet utöver målsatt kapital är betydligt lägre 2016 jämfört med 2015 är att målsatt kapital ökades med 20 mkr 2016.

Väsentliga händelser under räkenskapsåret

Renovering av prästgården och klartecken för en nybyggnad

Renoveringen av den gamla prästgården på Backen har i stort sett färdigställt och byggnationen av en nybyggnad i anslutning till den har påbörjats under året. Satsningen innebär att Umeå landsförsamling antligen kan flytta till en församlingsgård med mera ändamålsenliga lokaler i anslutning till Backens kyrka.

Strategibeslut Diakoni och Idealitet

Strategier för diakoni och idealitet har fastställts baserat på utredning- ar om diakoni och idealitet.

Större intresse än på flera år för konfirmation

En stor satsning på marknadsföring av pastoratets konfirmationsläger har genomförts under året. Bland annat har en film tagits fram för att på ett bättre sätt nå ut till ungdomarna. Satsningen var mycket lyckad och resulterade i att de flesta platser till 2017 års konfirmationsläger snabbt fylldes. En handlingsplan för pastoratets arbete med konfirmation är också beslutad under året. Ökningen av antalet konfirmander gör också att kostnaderna för det arbetet förväntas bli högre.

Ny förskola startad

Umeå pastorat har under året startat en ny förskola inom Umeå stads område. Det betyder att pastoratet nu bedriver förskola inom två av pastoratets församlingar.

Miljödiplomering påbörjad

Umeå pastorat har under året arbetat utifrån Svenska kyrkans miljödiplomering för hållbar utveckling. Miljödiplomering är en arbetsmetod som är uppbyggd i sex olika steg. Varje steg leder vidare i en arbetsprocess. Som ett led i detta arbete har rekryteringen av en inköpare inletts och detta väntas medföra både lägre kostnader och att inköpen sker i enlighet med utvidgade hållbarhetsprinciper.

Beslut om ny fördelningsmodell

En ny modell för fördelning av verksamhetsmedel mellan pastoratsnivån och församlingarna har processats och beslutats under året. Den nya modellen tas i bruk första gången budgetåret 2017.

Finansiella instrument

Pastoratets riktlinjer för kapitalförvaltning regleras i ett av kyrkofullmäktige fastställt medelsförvaltningsreglemente. Gällande reglemente antogs av kyrkofullmäktige i november 2016 och innehåller tydliga kriterier för hållbara placeringar, avkastningsmål, samt regler för portföljsammansättning. Pastoratet har placerat merparten av sina tillgångar i av Svenska kyrkan upphandlade produkter. De produkterna är noga utvalda för att uppfylla hållbarhetskriterierna i placeringspolicyn. En utvärdering av placeringarna görs årligen av Svenska kyrkan på nationell nivå. Vid utgången av 2016 uppgick marknadsvärdet på pastoratets kortfristiga placeringar till 113 miljoner kronor (106 mkr).

Framtida utveckling

	Plan 2019	Plan 2018	Budget 2017	Utfall 2016	Förändring mellan 2016 och 2017 (%)
Kyrkoavgift	150 601	146 964	140 379	134 122	4,5
Ekonomisk utjämning	-12 313	-12 893	-13 276	-12 830	3,3
	138 288	134 071	127 103	121 292	4,8

Intäkterna från kyrkoavgiften ökar under 2017. Från och med 2017 års budget tar pastoratet inte beslut om en procentsats för begravningsavgiften utan den blir samma i hela landet. Pastoratet äskar om medel utifrån förväntad förbrukning inom begravningsverksamheten.

I planen för åren 2017-2019 är pastoratets totala ekonomiska resultat ett samlat underskott om ca -5,5 miljoner kronor. Under 2017 kommer renoveringen av det gamla Prästbostället att färdigställas. En paviljong i anslutning till denna är också påbörjad och kommer även den att färdigställas under 2017. Dessa båda byggnader ska användas till församlingsgård för Umeå landsförsamling. Kyrkofullmäktige beslutade i november 2014 att gå vidare med planen att bygga en församlingsgård invid Umeå stads kyrka. Kostnaderna för församlingsgården är kalkylerade till ca 76 miljoner kronor men finns ännu inte i budget. En förstudie för Umeå pastorats representation på Tomtebo/Tavleliden kommer att genomföras under 2017.

Miljöinformation

Miljöinformation krematoriet

Pastoratet bedriver tillståndspliktig verksamhet enligt miljöbalken. Tillståndet avser verksamheten i krematoriet på Norra kyrkogården. Tillståndet medger en kremationsfrekvens om 4500 kremeringar om en period av tre år. Verksamheten påverkar miljön genom utsläpp av rökgaser och partiklar i luften. Kontroll av kylanläggningen i krematoriet görs årligen av Caverion Sverige AB för att säkerställa att anläggningen uppfyller köldmediekungörelsens krav. Miljörapport med uppgifter om kremationsverksamhetens omfattning och mängden miljöfarligt avfall från krematoriet lämnas årligen till tillsynsmyndigheten. Miljörapporten innehåller även uppgifter om bränsle- och kemikalieanvändningen vid Norra kyrkogården. Pastoratet installerade en första rökgasrening i krematoriet under 2012 och kompletterade denna med ytterligare rening genom filter och aktivt kol under 2013. Rökgasinvesteringen färdigställdes under 2013. Utförda kontroller visar att reningen har önskvärd effekt och utsläppen understiger uppsatta gränsvärden. Under 2016 visade en mätning av stoft i rökgaser på förhöjda värden. Vid en uppföljande mätning visade sig dock stofthalten vara inom tillståndsnivå. Pastoratet investerade under 2016 i ny styr- och reglerutrustning för att bättre kunna optimera kremationsprocessen med hänsyn till driftsäkerhet och energitätgång.

Förvaltade stiftelser

Pastoratet förvaltade fyra stiftelser under 2016. Förvaltningsansvaret ligger i vissa fall på de olika församlingsråden och i två fall på pastoratet. Nedan presenteras behållning i dessa stiftelser per 2016-12-31.

Stiftelsen Samfonden	1 686 tkr	(1 720 tkr)
Alma Jonssons stiftelse	824 tkr	(867 tkr)
Syskonen Perssons stiftelse	150 tkr	(152 tkr)
Elsa Lundbergs stiftelse	2 201 tkr	(2 355 tkr)
Summa förvaltad stiftelsekapital	4 861 tkr	(5 095 tkr)

Kollekter

(tkr)	2016	2015	2014	2013	2012
Förmedlade rikskollekter	342	378	384	397	355
Förmedlade stiftskollekter	76	79	69	67	60
Förmedlade församlingskollekt	400	441	461	468	501
Församlingskollekt till egen verksamhet	-	8	4	7	11
Summa kollekt	818	906	918	939	927

En riks- eller stiftskollekt tas upp till samma ändamål och på samma dag i hela landet/stiftet. Kollektändamål och dag fastställs i kyrkostyrelsen respektive domkapitlet. Församlingskollekten beslutas i församlingen. En förmedlad församlingskollekt tas upp till förmån för en annan juridisk person. Förmedlade kollekt tas inte upp i pastoratets resultaträkning.

För varje insamlad krona från kollekt och andra insamlingar till internationell diakoni och mission ger pastoratet ytterligare en krona,

dock maximalt 1% av kyrkoavgiften, (1 347 000 kronor 2016).

Under 2016 uppgick kollekt och andra insamlingar till 1 590 tkr. Till sammans med pastoratets bidrag fördelades sammanlagt 2 937 tkr till:

- EFS mission: 1 659 tkr
- Svenska kyrkans internationella arbete: 1 201 tkr
- Svenska kyrkan i utlandet: 77 tkr

Resultaträkning

	Not	2016	2015
<i>Verksamhetens intäkter</i>			
Förändring av lager, produkter i arbete, färdiga varor och pågående arbeten		66	50
Kyrkoavgift		134 122	132 604
Begravningsavgift	2	34 655	24 567
Ekonomisk utjämning	3	-12 830	-12 364
Utdelning från prästlönetillgångar	4	209	220
Erhållna bidrag	5	12 228	9 369
Erhållna gåvor	6	-	28
Nettoomsättning	7, 8	19 518	14 189
Övriga verksamhetsintäkter		1 927	821
Summa verksamhetens intäkter		189 895	169 484
<i>Verksamhetens kostnader</i>			
Av- och nedskrivningar av anläggningstillgångar	9	-10 844	-10 336
Kostnader för material och vissa köpta tjänster		-3 684	-929
Övriga externa kostnader	10, 11	-70 088	-59 852
Personalkostnader	12	-107 600	-96 405
Summa verksamhetens kostnader		-192 216	-167 522
Verksamhetens resultat		-2 321	1 962
<i>Resultat från finansiella investeringar</i>			
Resultat från finansiella anläggningstillgångar	13	-4 412	75
Övriga ränteintäkter och liknande resultatposter		5 198	4 998
Räntekostnader och liknande resultatposter		-7	-13
Resultat efter finansiella poster		-1 542	7 022
Årets resultat		-1 542	7 022

Balansräkning	Not	2016-12-31	2015-12-31
Tillgångar			
Anläggningstillgångar	14		
<i>Materiella anläggningstillgångar</i>			
Byggnader och mark	15, 16	145 996	147 997
Inventarier, verktyg och installationer	17	12 737	10 855
Pågående nyanläggning och förskott avseende materiella anläggningstillgångar	18	34 679	8 324
		193 412	167 176
<i>Finansiella anläggningstillgångar</i>			
Långfristiga värdepappersinnehav	19	5 585	10 526
Långfristiga fordringar	20	-	300
		5 585	10 826
Summa anläggningstillgångar		198 997	178 002
<i>Omsättningstillgångar</i>			
Varulager		116	50
<i>Kortfristiga fordringar</i>			
Kundfordringar		3 565	2 492
Övriga fordringar		1 933	1 460
Förutbetalda kostnader och upplupna intäkter	21	4 000	2 328
		9 498	6 280
Kortfristiga placeringar	19	96 824	91 259
		96 824	91 259
<i>Kassa och bank</i>	22	28 372	59 312
Summa omsättningstillgångar		134 810	156 901
Summa tillgångar		333 807	334 903

Balansräkning

	Not	2016-12-31	2015-12-31
Eget kapital och skulder			
<i>Eget kapital</i>			
Balanserat resultat		283 983	276 962
Årets resultat		-1 542	7 022
Summa eget kapital		282 441	283 984
<i>Långfristiga skulder</i>			
Gravskötselskuld	23	5 618	5 641
Summa långfristiga skulder		5 618	5 641
<i>Kortfristiga skulder</i>			
Skuld till begravningsverksamheten	2	11 323	13 560
Leverantörsskulder		13 593	12 064
Gravskötselskuld	23	596	653
Övriga skulder	24	8 849	7 880
Villkorade bidrag	25	393	237
Upplupna kostnader och förutbetalda intäkter	26	10 994	10 884
Summa kortfristiga skulder		45 748	45 278
Summa eget kapital och skulder		333 807	334 903

Eget kapital

	Balanserat resultat	Årets resultat	Summa eget kapital
Eget kapital 2015-12-31	276 962	7 022	283 984
Omföring av föregående års resultat	7 022	-7 022	
Årets resultat	-	-1 542	-1 542
Eget kapital 2016-12-31	283 984	-1 542	282 442

Kassaflödesanalys	2016	2015
<i>Den löpande verksamheten</i>		
Resultat efter finansiella poster	-1 542	7 022
<i>Justeringar för poster som inte ingår i kassaflödet</i>		
Av- och nedskrivningar	12 208	10 336
Resultat vid försäljning av anläggningstillgångar	2 237	-438
Övriga poster som inte ingår i kassaflödet	-66	-50
	12 837	16 870
Kassaflöde från den löpande verksamheten före förändringar av rörelsekapitalet		
	12 837	16 870
<i>Kassaflöde från förändring i rörelsekapital och långfristig gravskötselskuld</i>		
Minskning/ökning av kortfristiga fordringar	-3 217	-304
Ökning/minskning av kortfristiga skulder	469	10 466
Ökning/minskning av långfristig gravskötselskuld	-24	244
	10 065	27 276
<i>Investeringsverksamheten</i>		
Förvärv/tillverkning av materiella anläggningstillgångar	-37 080	-12 513
Försäljning av materiella anläggningstillgångar	886	592
	-35 440	-11 921
<i>Finansieringsverksamheten</i>		
Årets kassaflöde	-25 375	15 355
Likvida medel vid årets början	150 571	135 218
Likvida medel vid årets slut	125 196	150 573

Noter

Not 1 Redovisnings- och värderingsprinciper

Från och med räkenskapsåret 2014 upprättas årsredovisningen med tillämpning av årsredovisningslagens (1995:1554), begravningslagen (1990:1144) och Bokföringsnämndens BFNAR 2012:1 Årsredovisning och koncernredovisning (K3). Vidare tillämpas rekommendationer utgivna av Svenska Kyrkans Redovisningskommitté (KRED). Övergången från tidigare regelverk har gjorts i enlighet med föreskrifterna i K3:s kapitel 35, vilket bland annat innebär att jämförelsetalen för 2013 har räknats om och att omräknade jämförelsetal presenteras i resultat- och balansräkning samt kassaflödesanalys och noter. Förändringarna och effekterna i samband med övergången visas i not 23.

Intäktsredovisning

Intäkter redovisas till det verkliga värde av vad som erhållits eller kommer att erhållas.

Kyrkoavgift och begravningsavgift

Svenska kyrkans huvudintäkt utgörs av kyrkoavgiften. I enlighet med lag om avgift till registrerat trossamfund får Svenska kyrkan statlig hjälp med uppbörd, taxering och indrivning av kyrkoavgiftsmedlen. Det slutliga utfallet av kyrkans avgiftsunderlag erhålls först två år efter avgiftsgrundande år och därför är Svenska kyrkan berättigad att uppbära ett förskott från staten, fördelat med en tolfedel per månad. Samtidigt med utbetalningen av förskottet sker en avräkning av det slutliga avgiftsunderlaget två år tillbaka. Kyrkoavgiften intäktsredovisas i takt med utbetalningarna från staten. Begravningsavgiften intäktsredovisas på motsvarande sätt.

Erhållna gåvor, bidrag och offentliga bidrag

Erhållna gåvor redovisas som intäkt i den period de mottagits. Bidrag och offentliga bidrag intäktsredovisas efter hand som villkor som är förknippade med bidragen uppfylls. Bidrag till anläggningstillgångar har reducerat anskaffningsvärdet på anläggningstillgångarna.

Leasing

All leasing, både när pastorn är leasetagare och leasegivare, redovisas som operationell leasing dvs. leasingavgifterna, inklusive en första förhöjd avgift, redovisas som intäkt/kostnad linjärt över leasingperioden. Uppgifterna om avgifter i noten är redovisade i nominella belopp. Med leasingperiod avses den period som leasetagaren har avtalat att leasa en tillgång.

Skattepliktig näringsverksamhet

Pastoratet bedriver, förutom sin ideella verksamhet, näringsverksamhet som är skattepliktig. Aktuella skatter värderas utifrån de skattesatser och skatteregler som gäller på balansdagen. Uppskjutna skatter värderas utifrån de skattesatser och skatteregler som är beslutade före balansdagen.

Uppskjuten skattefordran avseende underskottsavdrag eller andra framtida skattemässiga avdrag redovisas i den utsträckning det är sannolikt att avdraget kan avräknas mot överskott vid framtida beskattning.

Fordringar och skulder nettoredo visas endast när det finns en legal rätt till kvittning. Aktuell skatt, liksom förändring i uppskjuten skatt, redovisas i resultaträkningen om inte skatten är hänförlig till en händelse eller transaktion som redovisas direkt i eget kapital, då skatteeffekten redovisas där.

Inkomstskatt

Pastoratets inskränkta skattskyldighet regleras i 7 kap. Inkomstskattelagen (1999:1229). I den mån pastoratet bedriver näringsverksamhet är huvudregeln att näringsverksamheten är skattepliktig.

Näringsverksamhet kan undantas från skatteplikt om den har naturlig anknytning till det allmännyttiga ändamålet eller är hävdvunnen finansieringskälla. Även normalt sett skattepliktig näringsverksamhet kan i vissa fall undantas från beskattning om huvudsaklighetsprincipen är tillämplig. Vid fastighetsinnehav kan fastighetsinkomsten undantas

från beskattning om fastigheten till mer än 50 % används för att främja det allmännyttiga ändamålet alternativt att hyresinkomsterna har naturlig anknytning till det allmännyttiga ändamålet. Pastoratet är befriad från inkomstskatt i sin ideella verksamhet eftersom den uppfyller kraven som samhällsnyttig enligt skattelagstiftningen.

Materiella anläggningstillgångar

I pastoratet finns materiella anläggningstillgångar redovisade enligt två olika definitioner i K3:

Som grundregel gäller att en materiell anläggningstillgång är en fysisk tillgång som innehas för att bedriva näringsverksamhet (ge ekonomiska fördelar/kassaflöde).

För ideell sektor gäller att materiell anläggningstillgång också omfattar fysisk tillgång som innehas för det ideella ändamålet även om grundregeln inte är uppfylld.

Alla anläggningstillgångar har klassificerats utifrån den senare regeln då pastoratets ändamål är religiös verksamhet.

Nedskrivningsprövning sker alltid för sådana tillgångar som inte längre uppfyller något av kraven ovan för att definieras som materiella anläggningstillgångar.

Inventarier med ett anskaffningsvärde under 27 750 kronor har utifrån väsentlighetsbedömning redovisats som kostnad.

Materiella anläggningstillgångar redovisas till anskaffningsvärde minskat med avskrivningar. I anskaffningsvärdet ingår utgifter som direkt kan hänföras till förvärvet av tillgången.

Bidrag och offentliga bidrag som avser förvärv av materiell anläggningstillgång reducerar tillgångens anskaffningsvärde.

En materiell anläggningstillgång som har betydande komponenter där skillnaden i förbrukning förväntas vara väsentlig, redovisas och skrivs av som separata enheter utifrån varje komponents nyttjandeperiod.

När en komponent i en anläggningstillgång byts ut, utranteras eventuell kvarvarande del av den gamla komponentens bokförda värde och den nya komponentens anskaffningsvärde aktiveras.

Tillkommande utgifter som avser tillgångar som inte delas upp i komponenter läggs till anskaffningsvärdet till den del tillgångens prestanda ökar i förhållande till tillgångens värde vid anskaffningstidpunkten.

Utgifter för löpande reparation och underhåll redovisas som kostnader.

Realisationsvinst respektive realisationsförlust vid avyttring av en materiell anläggningstillgång redovisas som Övriga verksamhetsintäkter respektive Övriga verksamhetskostnader.

Materiella anläggningstillgångar skrivs av systematiskt över tillgångens bedömda nyttjandeperiod. När tillgångarnas avskrivningsbara belopp fastställs, beaktas i förekommande fall tillgångens restvärde. Linjär avskrivningsmetod används.

Mark, med undantag av begravningsplatsens mark har, obegränsad nyttjandeperiod och skrivs inte av. Begravningsplatsens mark skrivs av på 50 år.

Följande avskrivningstider tillämpas:

Kyrkogårdsmark	50 år
Markanläggning	10-50 år
Byggnader	10-100 år
Bilar	5-10 år
Datautrustning	3-5 år
Övriga inventarier, verktyg och installationer	5-10 år

Nedskrivningar av materiella anläggningstillgångar

När det finns en indikation på att en materiell anläggningstillgångs värde har minskat, görs en prövning av nedskrivningsbehov. För tillgångar som tidigare skrivits ner görs per varje balansdag en prövning av om återföring bör göras. Materiella anläggningstillgångar skrivs ned enligt två huvudmetoder beroende på grunden för klassificering som materiell anläggningstillgång. Materiella anläggningstillgångar som används för att ge ekonomiska fördelar/kassaflöde skrivs ned enligt reglerna i K3, kapitel 27. De materiella anläggnings- tillgångar som innehas för det ideella ändamålet skrivs ned enligt kapitel 37, där det finns en grund- och en förenklingsregel. Tillämpad metod för nedskrivningar beskrivs i tilläggsupplysning i förekommande fall.

Finansiella instrument

Finansiella instrument som redovisas i balansräkningen inkluderar värdepapper, kundfordringar och övriga fordringar, kortfristiga placeringar, leverantörsskulder och låneskulder. Instrumenten redovisas i balansräkningen när pastoraten blir part i instrumentets avtalsmässiga villkor.

Finansiella tillgångar tas bort från balansräkningen när rätten att erhålla kassaflöden från instrumentet har löpt ut eller överförs och pastoraten har överfört i stort sett alla risker och förmåner som är förknippade med äganderätten. Finansiella skulder tas bort från balansräkningen när förpliktelseerna har reglerats eller på annat sätt upphört.

Långfristiga värdepappersinnehav – post för postvärdering

Inneheten i posten innehas på lång sikt och redovisas inledningsvis till anskaffningsvärde. I efterföljande redovisning värderas posten fortsatt till anskaffningsvärde, dock med avdrag för nedskrivning när värdenedgången bedöms vara bestående och av väsentligt belopp.

Nedskrivning redovisas i resultaträkningsposten Resultat från finansiella anläggnings-tillgångar.

Nedskrivningsbehovet prövas individuellt för aktier och andelar och övriga enskilda finansiella anläggningstillgångar som är väsentliga.

Nedskrivning för tillgångar värderade till upplupet anskaffningsvärde, t.ex. så kallade nollkupongsobligationer, beräknas som skillnaden mellan tillgångens redovisade värde och nuvärdet av ledningens uppskattning av de framtida kassaflödena, diskonterade med tillgångens ursprungliga effektivränta. För tillgångar med rörlig ränta används den på balansdagen aktuella räntan som diskonteringsränta.

Nedskrivningsprövning av finansiella anläggningstillgångar

När det finns en indikation på att en finansiell anläggningstillgångs värde har minskat, görs en prövning av nedskrivningsbehov. För tillgångar som tidigare skrivits ner görs per varje balansdag en prövning av om återföring bör göras. Tillämpad metod för nedskrivningar beskrivs i tilläggsupplysning i förekommande fall.

Kundfordringar och övriga fordringar

Fordringar redovisas som omsättningstillgångar med undantag för poster med förfallodag mer än 12 månader efter balansdagen, vilka klassificeras som anläggningstillgångar. Fordringar tas upp till det belopp som förväntas bli inbetalt efter avdrag för individuellt bedömda osäkra fordringar.

Kortfristiga placeringar

Värdepapper som är anskaffade med avsikt att innehas kortsiktigt redovisas inledningsvis till anskaffningsvärde och i efterföljande värderingar i enlighet med lägsta värdets princip till det lägsta av anskaffningsvärde och marknadsvärde.

Låneskulder och leverantörsskulder

Låneskulder och leverantörsskulder redovisas initialt till anskaffningsvärde efter avdrag för transaktionskostnader. Skiljer sig det redovisade beloppet från det belopp som ska återbetalas vid förfallotidpunkten periodiseras mellanskillnaden som räntekostnad över lånets löptid med hjälp av instrumentets effektivränta. Härigenom överensstämmer vid förfallotidpunkten det redovisade beloppet och det belopp som ska återbetalas.

Avsättningar

Med avsättning avses förpliktelser på balansdagen som är säkra eller sannolika till sin förekomst men ovissa till belopp eller till den tidpunkt då de ska infrias. Avsättning redovisas med det belopp som motsvarar den bästa uppskattningen av den utbetalning som krävs för att reglera åtagandet.

Kassaflödesanalys

Kassaflödesanalysen upprättas enligt indirekt metod och visar pastoratens in- och utbetalningar uppdelade på löpande verksamheten, investeringsverksamheten eller finansieringsverksamheten. Det redovisade kassaflödet omfattar endast transaktioner som medfört in- eller utbetalningar. Som likvida medel klassificerar pastoraten, förutom kassamedel, disponibla tillgodohavanden hos banker och andra kreditinstitut, kyrkkontot samt kortfristiga likvida placeringar som är noterade på en marknadsplats.

Not 2 Begravningsverksamhet

Umeå pastorat är huvudman för begravningsverksamheten inom församlingens geografiska område. Begravningsverksamheten finansieras av begravningsavgiften. Begravningsavgiften får inte användas till annat än de uppgifter som anges i begravningslagen.

	2016	2015
Begravningsverksamhetens särredovisning		
<i>Verksamhetens intäkter</i>		
Begravningsavgift – erhållet under året	32 418	31 163
Övriga intäkter	2 653	2 177
Summa verksamhetens intäkter	35 071	33 340
<i>Verksamhetens kostnader</i>		
Personalkostnader	-14 176	-11 431
Övriga kostnader	-17 667	-10 334
Av- och nedskrivningar av materiella anläggningstillgångar	-5 097	-4 632
Summa verksamhetens kostnader	-36 940	-26 397
<i>Finansiella poster</i>		
Räntekostnader	-368	-348
Begravningsverksamhetens överskott/underskott	-2 237	6 596
<i>Begravningsavgift redovisad i resultaträkningen</i>		
Begravningsavgift – erhållet under året	-32 418	-31 163
Avgående överskott/tillkommande underskott enligt resultatsammanställningen	-2 237	6 596
Summa begravningsavgift redovisad i resultaträkningen	-34 655	-24 567

Kommentarer till årets verksamhet

I resultaträkningen redovisas begravningsavgiften reducerad med begravningsverksamhetens resultat det aktuella året. Det betyder att begravningsverksamhetens resultat är eliminerat i pastoratets resultaträkning. Den ackumulerade skulden till begravningsverksamheten redovisas som en kortfristig skuld i balansräkningen.

Utgående ackumulerat resultat i förhållande till begravningsavgiften är 35% (44%).

Begravningsverksamheten budgeterade med ett underskott om 1 512 tkr 2016.

Resultatet blev ett underskott om 2 237 tkr, dvs. 725 tkr större underskott jämfört med budget. Pastoratets skuld till begravningsverksamheten är 11 323 tkr.

Avvikelse mot budget, större poster:

- Intäkterna (förutom begravningsavgiften) var 904 tkr högre jämfört med budget.
- Övriga kostnader var 2 086 tkr högre jämfört med budget vilket till stora delar kan kopplas till högre kostnader för reparation och underhåll av mark.

	2016	2015
<i>Pastoratets skuld till begravningsverksamheten</i>		
Ingående fordran/skuld	13 560	6 964
Begravningsverksamhetens överskott/underskott	-2 237	6 596
Utgående fordran/skuld	11 323	13 560

Not 3 Ekonomisk utjämning

Alla församlingar och pastorat omfattas av ett inomkyrkligt utjämningssystem. Syftet med utjämningen är att omfördela en del av kyrkoavgiften och därigenom bibehålla en rikstäckande kyrklig verksamhet. Kyrkomötet beslutar om kriterierna för utjämningen.

Not 4 Utdelning från prästlönetillgångar

Umeå pastorat innehar 3,7 (3,7) andelar i avkastningen från de stiftsvis förvaltade prästlönetillgångarna. Prästlönetillgångarna är stiftsliknande förmögenheter. Minst 50 % av avkastningen går till församlingar och pastorat som har andelar i avkastningen och resterande går till det inomkyrkliga utjämningssystemet. Andelarna innebär inget inflytande i förvaltningen och går ej heller att överlåta.

Not 5 Erhållna bidrag

	2016	2015
<i>Bidrag och offentliga bidrag redovisade i resultaträkningen</i>		
Kyrkoantikvarisk ersättning	-	126
Kyrkobyggnadsbidrag	-	76
Övriga bidrag från stiftet	3 872	4 469
Driftbidrag till kyrkans förskola	5 575	2 608
Arbetsmarknadsbidrag	2 124	1 901
Övriga bidrag	658	189
Summa	12 229	9 369

Not 6 Erhållna gåvor

	2016	2015
<i>Gåvor redovisade i resultaträkningen</i>		
Församlingskollekt till egen verksamhet	-	8
Gåva till församlingens verksamhet	-	19
Summa	-	27

Pastoratets verksamhet bygger till viss del på ideella arbetsinsatser. En uppskattning är att ca 15 720 (13 500) timmar har utförts i pastoratet. Värdet av utfört ideellt arbete 2016 uppskattas till 2,9 (2,5) mkr.

Not 7 Nettoomsättning

	2016	2015
Gravskötselintäkter	3 354	3 226
Hysesintäkter	1 213	1 167
Deltagaravgifter	714	759
Intäkter från näringsverksamhet	7 601	2 431
Serveringsintäkter i övrig verksamhet	2 977	2 977
Summa	19 518	14 188

Not 8 Operationella leasingavtal – leasegivare

	2016	2015
<i>Framtida minimileaseavgifter som kommer att erhållas avseende icke uppsägningsbara leasingavtal:</i>		
Förfaller till betalning inom ett år	107	177
Förfaller till betalning senare än ett men inom fem år	170	170
Under perioden erhållna leasingavgifter	908	1 002

Pastoratet hyr ut lokaler i egna fastigheter på Backenvägen och i Umeå stads församlingsgård. Lokalerna är uthyrda tillsvidare med olika uppsägningstider som varierar mellan 3 månader och 3 år.

Not 9 Nedskrivningar av materiella anläggningstillgångar

Nedskrivningar har gjorts på materiella anläggningstillgångar som innehas för det ideella ändamålet. Nedskrivning har gjorts när förlustvärdet är lägre än det redovisade värdet. Nedskrivningen gjordes när köket i Tegs församlingsgård byttes.

Not 10 Arvode och kostnadsersättning till revisorer

	2016	2015
<i>Kvalificerade revisorer</i>		
KPMG AB	9	-
Öhrlings PriceWaterhouseCoopers AB	166	-
Revisionsuppdrag	-	69
Summa	175	69
<i>Förtroendevalda revisorer</i>		
Revisionsuppdrag	21	3
Summa	21	3

Med revisionsuppdrag avses arbetsuppdrag som det enligt lag ankommer på pastoratets revisorer att utföra samt rådgivning eller annat biträde som föranleds av iakttagelser vid sådana arbetsuppdrag.

Not 11 Operationella leasingavtal – leasetagare

	2016	2015
<i>Framtida minimileaseavgifter som ska erläggas avseende icke uppsägningsbara leasingavtal:</i>		
Förfaller till betalning inom ett år	1 939	1 867
Förfaller till betalning senare än ett men inom fem år	3 039	3 331
Under perioden kostnadsförda leasingavgifter	2 596	1 780

Den operationella leasingen utgörs i allt väsentligt av hyrda inventarier och lokaler.

Not 12 Personal

	2016	2015
<i>Medelantalet anställda</i>		
Kvinnor	132	121
Män	78	72
Totalt medelantal anställda	210	193

I medelantalet anställda ingår inte anställda som uppburit ersättning som understiger ett halvt prisbasbelopp 22 150 kr (22 250 kr). Detta har gjorts med stöd av BFNAR 2006:11.

*Könsfördelningen i kyrkorådet och bland ledande befattningshavare
Antal kyrkorådsledamöter på balansdagen*

Kvinnor	5	6
Män	8	7
Totalt	13	13

Antal ledande befattningshavare på balansdagen

Kvinnor	2	2
Män	6	6
Totalt	8	8

Löner, arvoden och andra ersättningar

Ledamöter i kyrkoråd*	-253	-528
Kyrkoherde	-858	-714
Anställda	-74 977	-68 129
Summa	-76 088	-69 371

*Arvoden till förtroendevalda i kyrkofullmäktige, kyrkorådet, församlingsrådet m.fl. organ redovisas i resultaträkningen på raden Personalkostnader.

Arbetsmarknadsbidrag

Under året erhållet arbetsmarknadsbidrag	2 124	1 901
--	-------	-------

Ersättning till ordförande i kyrkoråd

Till ordförande i kyrkorådet har ersättning utgått med	-60	-39
--	-----	-----

Pensionskostnader och andra avgifter

Pensionskostnader exklusive särskild löneskatt	-4 149	-3 961
Andra sociala avgifter enligt lag och avtal	-24 420	-21 157
Summa	-28 569	-25 118

Pastoratet har inga övriga utfästelser om pensioner eller avgångsvederlag till personer i ledande ställning.

Not 13 Resultat från finansiella investeringar

	2016	2015
<i>Resultat från finansiella anläggningstillgångar</i>		
Räntor	-	35
Utdelning	75	40
Realisationsresultat vid försäljning	-3 123	-
Nedskrivning	-1 825	-
Återföring av nedskrivning	461	-
Summa	-4 412	75

Övriga ränteintäkter och liknande resultatposter

Räntor	265	14
Utdelning	4 926	3 231
Realisationsresultat vid försäljningar	-	1 739
Summa	5 191	4 984

Not 14 Anläggningstillgångar som inte får redovisas i balansräkningen

Pastoratet innehar tillgångar, kyrkliga inventarier, som enligt kulturmiljölagen (SFS 1988:950, 4 kap) ska bevaras, förtecknas och vårdas enligt lagens regler. Tillgångarna finns upptagna i särskild förteckning. Det går inte att koppla tillgångarna till mätbara ekonomiska fördelar i framtiden och postens anskaffningsvärde eller värde kan inte mätas på ett tillförlitligt sätt.

Not 15 Byggnader och mark

	2016-12-31	2015-12-31
Ingående anskaffningsvärde	311 657	306 011
Inköp	6 436	6 021
Försäljningar och utrangeringar	-684	-375
Utgående ackumulerade anskaffningsvärden	317 409	311 657
Utgående ackumulerade bidrag och offentliga bidrag	-	-
Netto anskaffningsvärde	317 409	311 657
Ingående avskrivningar	-163 659	-155 750
Försäljningar och utrangeringar	631	136
Årets avskrivningar	-8 384	-8 045
Utgående ackumulerade avskrivningar	-171 412	-163 659
Försäljningar och utrangeringar	53	239
Årets nedskrivningar	-53	-239
Utgående ackumulerade nedskrivningar	-	-
Utgående redovisat värde	145 997	147 998

Not 16 Förvaltningsfastigheter

	2016	2015
Redovisat värde	2 021	2 118
Verkligt värde	5 564	5 200

En av pastoratets fastigheter är en bostadsfastighet och används för uthyrning. Inför 2014 års bokslut beställde pastoratet en extern värdering för att bedöma fastighetens verkliga värde. Någon ny värdering är ej gjord för 2016. Det verkliga värdet utgörs av ett marknadsvärde baserat på priser på en aktiv marknad, justerade, om så krävs, för eventuella avvikelser avseende den aktuella tillgångens typ, läge eller skick. Extern värdering görs när förutsättningarna har förändrats på ett sätt som kan antas väsentligt påverka fastighetens verkliga värde, dock minst var tredje år. De år då extern värdering inte skett har verkligt värde räknats upp med utgångspunkt i SCB-statistik för prisutvecklingen på orten, avseende fastighetstypen.

Not 17 Inventarier, verktyg och installationer

	2016-12-31	2015-12-31
Ingående anskaffningsvärde	33 922	32 129
Inköp	4 321	4 558
Försäljningar och utrangeringar	-6 600	-2 765
Utgående ackumulerade anskaffningsvärden	31 643	33 922
Utgående ackumulerade bidrag och offentliga bidrag	-	-
Netto anskaffningsvärde	31 643	33 922
Ingående avskrivningar	-23 067	-23 627
Försäljningar och utrangeringar	6 569	2 612
Årets avskrivningar	-2 407	-2 052
Utgående ackumulerade avskrivningar	-18 905	-23 067
Utgående ackumulerade nedskrivningar	-	-
Utgående redovisat värde	12 738	10 855

Not 18 Pågående nyanläggning och förskott avseende materiella anläggningstillgångar

	2016-12-31	2015-12-31
Ingående balans	8 324	6 389
Utgifter under året	31 152	8 376
Under året färdigställda tillgångar	-4 797	-6 441
Utgående balans	34 679	8 324
<i>Specifikation pågående nyanläggningar</i>		
Ny församlingsgård, Umeå stad	689	60
Översikt landskap Backens församlingsgård	586	416
Flytt 2 st kyrkstugor (ULF)	2	-
Annexbyggnad Backen	10 202	-
Inredning prästbo/annex	128	-
Orgel Mariakyrkan	-	2 627
Flyttning bagarstuga och foderlada	236	219
Backens nya församlingsgård	18 677	3 068
Gångmatta kyrkrum, Umeå lands	7	7
Gångmatta kyrkrum, Tavelsjö	2	2
Ombyggnad kök Tegs församlingsgård	-	997
Staketrenovering Västra kkg	-	7
Askgravlund	-	882
Styrsystemändring, Norra kkg	3 696	-
Belysning, Backens kkg	416	-
Utbyggnad materialgård Tavelsjö kkg	38	38
Summa	34 679	8 324

Not 19 Värdepappersinnehav

Värdepappersinnehav (tkr)	Anskaffningsvärde	Bokfört värde	marknadsvärde bokslutsdag
<i>Långfristiga värdepappersinnehav</i>			
Onoterade långfristiga placeringar	8 527 (12 104)	5 565 (10 506)	
Övriga långfristiga placeringar	20 (20)	20 (20)	
	8 547 (12 124)	5 585 (10 526)	
<i>Kortfristiga placeringar</i>			
Noterade aktier och aktiefonder	35 645 (32 497)	35 645 (32 497)	56 327 (50 030)
Noterade räntebärande värdepapper	60 987 (57 903)	60 987 (57 903)	56 549 (54 973)
Övriga kortfristiga placeringar	192 (859)	92 (859)	192 (859)
	96 824 (91 259)	96 824 (91 259)	113 068 (105 862)
Summa värdepappersinnehav	105 371 (103 383)	102 409 (101 785)	

Ideella placeringar

Pastoratet har ideella placeringar med ett bokfört värde på 4,5 miljoner kr (6,2 miljoner kronor) 1,2 miljoner kr i mikrofinansbolaget Jamii Bora Scandinavia AB, 1,7 miljoner kr i Oiko Credit och 1,6 miljoner kr i mikrofinansbolaget Nordic microcap. Under 2016 har pastoratet i samråd med revisorn beslutat att göra nedskrivningar på Jamii Bora med 1 mkr och Nordic Microcap med 825 tkr.

Samtliga ideella placeringarna klassificeras som långfristiga värdepappersinnehav. Avkastningen på de ideella placeringarna var 35 tkr för räkenskapsåret (35 tkr). Innehavet redovisas bland onoterade långfristiga placeringar. Pastoratet har under året sålt sitt innehav i bokhandeln Din Bok. Försäljningen genererade ett litet överskott på 4 tkr.

	2016-12-31	2015-12-31
Ingående ackumulerade anskaffningsvärden	12 124	12 124
Investeringar under året	230	-
Försäljningar/avyttringar	-3 807	-
Utgående ackumulerade anskaffningsvärden	8 547	12 124
Ingående ackumulerade nedskrivningar	-1 598	-1 598
Återföring av nedskrivningar	461	-
Årets nedskrivningar	-1 825	-
Utgående ackumulerade nedskrivningar	-2 962	-1 598
Utgående bokfört värde	5 585	10 526

Not 20 Långfristiga fordringar

	2016	2015
Ingående ackumulerade anskaffningsvärden	300	300
Omklassificering	-300	-
Utgående ackumulerat anskaffningsvärden	-	300
Utgående ackumulerade nedskrivningar	-	-
Utgående bokfört värde	-	300

Fordran på TuRe, (Tavelsjö-, och Rödåbygdens ekonomisk utveckling) avseende del av köpeskilling för prästgård i Tavelsjö förfaller 2017-12-31 och har omförts till kortfristiga fordringar.

Not 21 Förutbetalda kostnader och upplupna intäkter

	2016-12-31	2015-12-31
Förutbetalda hyror	297	351
Försäkringspremier	521	81
Övriga poster	3 182	1 896
Summa	4 000	2 328

Not 22 Kassa och bank

Av behållningen på kassa och bank utgör 28 356 tkr (59 296 tkr) behållning på det s.k. kyrkkontot. Kyrkkontot utgör i juridisk mening en fordran på Svenska kyrkans nationella nivå. De regelverk som styr kyrkkontot är dock av sådan karaktär att fordran i redovisningssammanhang ses som ett ordinärt banktillgodohavande.

Not 23 Gravskötselskuld

	2016	2015
<i>Långfristig gravskötselskuld</i>		
Begravningsverksamhetens åtaganden	1 533	1 533
Pastoratets åtaganden (Serviceverksamhet)	4 085	4 108
Summa	5 618	5 641
<i>Kortfristig gravskötselskuld</i>		
Pastoratets åtaganden (Serviceverksamhet)	596	653
	596	653
<i>Andel av gravskötselskulden som förfaller senare än 5 år efter balansdagen</i>		
Pastoratets åtaganden (serviceverksamhet)	2 192	2 152
	2 192	2 152

Skötselåtaganden påbörjade före år 2000 utgör begravningsverksamhet medan åtaganden påbörjade från år 2000 utgör pastoratets verksamhet (serviceverksamhet). Gravskötselåtaganden tecknade före 1995 som inte redovisas i balansräkningen: 875 (912) åtaganden för evig tid med en årlig skötselkostnad: 368 tkr (385 tkr) 1355 fasttidsavtal med en uppskattad skuld: 3 056 tkr (3 782 tkr) Kvarvarande skuld fem år efter räkenskapsårets utgång: 1 128 tkr (1 445 tkr)

Not 24 Vidareförmedlade bidrag

	2016	2015
Ingående skuld	29	154
Under året förmedlade bidrag	-1 003	-768
Under året mottagna bidrag	1 363	696
Omföring pga kontobyte GAS	-53	-
Utgående skuld	389	82

2016 gick Umeå pastorat med i GAS vilket medförde en något annorlunda redovisning av kollekter och vidareförmedlade medel. Saldot på baskonto 2830 och 2864 fördes om till 2890 i 2015 års redovisning efter bokslutsdatum.

Not 25 Villkorade bidrag

	2016	2015
Ingående balans	237	229
Erhållet under året	370	196
lanspråktaget under året	-214	-188
Summa utgående balans	393	237
<i>Specifikation av utgående balans</i>		
Diakonal gåvokassa	229	107
Bidrag till deltagaravgift för konfirmationsläger	62	27
Vänförsamling	102	103
Summa	393	237

Not 26 Upplupna kostnader och förutbetalda intäkter

	2016-12-31	2015-12-31
Upplupna semesterlöner	5 550	6 336
Upplupna pensionskostnader	113	156
Övriga upplupna kostnader och förutbetalda intäkter	5 330	4 392
Summa	10 993	10 884

Not 27 Eventualförpliktelse

	2016	2015
I budgeten beslutade bidrag till utomstående	9202	7 283
Summa	9202	7 283

Not 28 Väsentliga händelser efter räkenskapsårets utgång

Pastoratets samarbete med Umeå Etableringscentrum när det gäller måltidsservering till asylsökande på Backengården upphör under våren 2017. Bakgrunden till detta är att Migrationsverket har sagt upp sitt avtal med Umeå Etableringscentrum varför all verksamhet upphör. Kyrkoyal hålls i september 2017 för perioden 2018-2021.

Årsredovisningens undertecknande

För Umeå pastorat för verksamhetsåret 2016-01-01 - 2016-12-31

Organisationsnummer 252003-8890

Umeå, 25 april 2017

Kyrkorådets ledamöter:

Leif Hognert
Ordförande

Ulf Dahlgren

Inga-Lisa Lundström

Monika Sandström

Bengt Bergius

Marianne Fridh

Marie-Louise Nilsson

Johnny Sandström

Levi Bergström

Erik Lundgren

Roland Samuelsson

Annika Vikström

Kenneth Nordgren
Kyrkoherde

Vår revisionsberättelse har lämnats 2 maj 2017.

Jan-Erik Ögren

Lars Jansson

Förtroendevalda ledamöter

Ordinarie ledamöter inom Svenska kyrkan i Umeå under 2016

Kyrkofullmäktige

Anna-Lena Bergman	(S)
Anna-Lisa Johansson	(S)
Astrid Wolff Feychting	(S)
Berndt Andersson	(S)
Birgitta Holmgren	(S)
Marie-Louise Nilsson	(S)
Georg Andersson, ordf	(S)
Glenn Sjöström	(S)
Inga-Lisa Lundström	(S)
Jari Prosi	(S)
Leif Bergström	(S)
Malin Berglund	(S)
Owe Persson	(S)
Robert Öhman	(S)
Roland Samuelsson	(S)
Solveig Jonsson	(S)
Titti Ådén	(S)
Torbjörn Lindqvist	(S)
Göran Isberg	(S)
Annika Vikström	(POSK)
Bengt Bergius	(POSK)
Berit Nygren	(POSK)
BrittInger Forsell	(POSK)
Joel Huldin	(POSK)
Ellen Ljung	(POSK)
Erika Danielsson	(POSK)
Inge-Bert Täljedal 1:e vice ordf	(POSK)
Johnny Sandström	(POSK)
Katarina Glas	(POSK)
Leif Hognert	(POSK)
Maria Lindvall	(POSK)
Martin Erlanson	(POSK)
Stefan Eriksson	(POSK)
Thommy Bäckström	(POSK)
Ulf Dahlgren	(POSK)
Yngve Gustafson	(POSK)
Lena Hallgren	(POSK)
Gudrun Lindström 2:e vice ordf	(C)
Gunnel Lagerkvist	(C)
Jan-Erik Burén	(C)
Lennart Persson	(C)
Monika Sandström	(C)
Anders Karlsson	(Kr)
Marianne Fridh	(Kr)
Curt Lindgren	(Kr)
Torbjörn Arvidsson	(Kr)
Anders Rålin	(Mp)
Gun Bergström	(Mp)
Jan Bergström	(Mp)
Ewa Miller	(BA)
Harriet Eriksson	(BA)
Elisabeth Lindahl	(FK)
Erik Holmlund	(FK)

Kyrkoråd

Leif Hognert, ordförande	(POSK)
Levi Bergström, vice ordförande	(S)
Erik Lundgren	(S)
Roland Samuelsson	(S)
Inga-Lisa Lundström	(S)
Marie-Louise Nilsson	(S)
Bengt Bergius	(POSK)
Ulf Dahlgren	(POSK)
Annika Vikström	(POSK)
Johnny Sandström	(POSK)
Monika Sandström	(C)
Marianne Fridh	(Kr)

Kyrkorådets arbetsutskott

Leif Hognert, ordförande	(POSK)
Bengt Bergius	(POSK)
Levi Bergström, vice ordf	(S)
Roland Samuelsson	(S)
Monika Sandström	(C)

Fastighets- och kyrkogårdsutskott

Maria Lindvall, ordförande	(POSK)
Glenn Sjöström, vice ordförande	(S)
Marie-Louise Nilsson	(S)
Johnny Sandström	(POSK)
Curt Lindgren	(Kr)

Församlingsråd Tavelstö församling

Rolf Appelblad, ordförande	(C)
Doris Grellman	(C)
Stefan Ahlgren	(POSK)
Malin Berglund	(S)

Församlingsråd Tegs församling

Titti Ådén, ordförande	(S)
Inga-Lisa Lundström	(S)
Martin Lundström	(POSK)
Erika Danielsson	(POSK)
Rickard Danielsson	(POSK)
Kjell Dahlberg	(Kr)

Församlingsråd Umeå landsförsamling

Stig Johansson, ordförande	(POSK)
Bo Glas	(POSK)
Lars Sandberg	(S)
Birgitta Holmgren	(S)
Ewa Miller	(BA)
Maria Karlsson	(C)

Församlingsråd Umeå Maria församling

Britt-Inger Forssell, ordförande	(POSK)
Dennis Larsson	(S)
Solveig Jonsson	(S)
Eva Ögren	(S)
Annika Vikström	(POSK)
Gudrun Lindström	(C)

Församlingsråd Umeå stadsförsamling

Georg Andersson, ordförande	(S)
Birgit Aronsson	(S)
Jari Prosi	(S)
Lena Hallgren	(POSK)
Tommy Bäckström	(POSK)
Maria Lindvall	(POSK)
Jan-Erik Burén	(C)
Lars Hedlin	(UN)

Församlingsråd Ålidhems församling

Anders Karlsson, ordförande	(Kr)
Lena Forsberg	(POSK)
Martin Erlanson	(POSK)
Stina Lindbäck	(S)
Torbjörn Lindquist	(S)
Astrid Wolff-Feychting	(S)

Revisorer

Lars Jansson
Jan-Erik Ögren

Valnämnd

Levi Bergström, ordförande	(S)
Monika Sandström, vice ordförande	(C)
Martin Erlanson	(POSK)
Christer Jakobsson	(Kr)
Torkel Lindahl	(FK)
Harriet Eriksson	(BA)
Anders Rålin	(MISK)

Valberedning

Bengt Bergius, ordförande	(POSK)
Ewa Miller, vice ordförande	(BA)
Georg Andersson	(S)
Gunnel Lagerkvist	(C)
Torbjörn Arvidsson	(Kr)
Anders Rålin	(MPSK)
Elisabeth Lindahl	(FK)

ADRESS: Östra Esplanaden 9, 901 10 Umeå
TELEFON: 090-200 25 00
www.svenskakyrkan.se/umea
www.facebook.com/SvenskaKyrkanUmea

Svenska kyrkan 
UMEÅ

