

Budget 2018

Med flerårsprognos 2019-2020

Ljungskile församling

Beslut kyrkorådet 2017-10-05

Antagen av kyrkofullmäktige 2017-10-26

Innehåll

Ljungskile församlings Uppdrag	2
Vision	2
Verksamhetsidé.....	2
Mål.....	2
Ljungskile församlings organisation	3
Förtroendevald organisation.....	3
Personalorganisation.....	3
Ideella medarbetare.....	3
Verksamhetsindelning och budgetstruktur	4
Budgetförutsättningar år 2018	5
Detta påverkar budgeten år 2018.....	6
Församlingens verksamheter	7
Kyrkoavgiften.....	7
Grundläggande uppgiften	7
Övrig kyrklig verksamhet.....	8
Förskola och fritids	9
Styrning och ledning.....	10
Stödjande verksamhet	11
Information och kommunikation	12
Kyrkor och församlingshem.....	13
Begravningsverksamhet	16
Resultatbudget med flerårsprognos 2019-2020.....	17
Balansbudget 2018-2020	18
Investeringsbudget 2018.....	19
Barnkonsekvensanalys	20

Ljungskile församlings Uppdrag

Ljungskile församling vill vara en öppen gemenskap med ett budskap om hopp och mening som berör alla åldrar. Församlingen vill genom sin verksamhet ära Gud, ge utrymme för erfarenheter av tro, bygga upp Kristi kyrka och vara medmänniskorna till glädje och hjälp. Detta skall ske enligt kyrkoordningen - genom att fira gudstjänst, bedriva undervisning samt utöva diakoni och mission. (Ur Församlingsinstruktionen)

Vision

Ljungskile församling vill:

- Vara en öppen gemenskap
- Se Gud i varje människa
- Förmedla hopp och mening i vår tid

Verksamhetsidé

Ljungskile församling vill genom sin verksamhet erbjuda en öppen gemenskap med budskap om hopp och mening. På så vis ska församlingen ära Gud, ge utrymme för erfarenheter av tro, bygga upp Kristi kyrka och vara medmänniskorna till glädje och hjälp. (ur Verksamhetsplan 2018)

Mål

Det övergripande målet är att en majoritet av de boende ser församlingen som en naturlig samlingspunkt i livets olika skiften, för gemenskap, vid fördjupning i livsfrågor, trosfrågor och aktuella samhällsfrågor. Som organisation vill Ljungskile församling förstå och veta hur människorna i området ser på församlingen. (ur Verksamhetsplan 2018)

Ljungskile församlings organisation

Förtroendevald organisation

Kyrkofullmäktige

Kyrkofullmäktige är församlingens högsta beslutande organ och beslutar i ärenden av principiell och övergripande natur. Fullmäktige fastställer mål och riktlinjer för församlingens verksamheter. Kyrkofullmäktige beslutar även om ansvarsfrihet för kyrkorådets förvaltning. Vidare utser kyrkofullmäktige kyrkoråd, revisorer, valnämnd samt förtroendevalda revisorer. Kyrkofullmäktige består av 25 ordinarie ledamöter samt ersättare och har två ordinarie sammanträden per år.

Kyrkoråd

Kyrkorådet har gemensamt med kyrkoherden ansvar för att församlingens grundläggande uppgift blir utförd. Kyrkorådet bereder ärenden som handläggs av Kyrkofullmäktige, samt ansvarar för verkställande av kyrkofullmäktiges beslut. Kyrkorådet består av 8 ordinarie ledamöter och 5 ersättare, valda av kyrkofullmäktige samt kyrkoherden som är självskriven ledamot.

Revision

Församlingen har 2 förtroendevalda revisorer samt ersättare för dessa, samt en auktoriserad revisor.

Personalorganisation

Den personalorganisation som är utgångspunkten för Budget 2018 är den av Kyrkofullmäktige fastställda organisationen. Med tillägget att diakontjänst 2 inte tillsätts under 2018, och att det inrättas en tjänst som förvaltningsassistent 75 %.

Ideella medarbetare

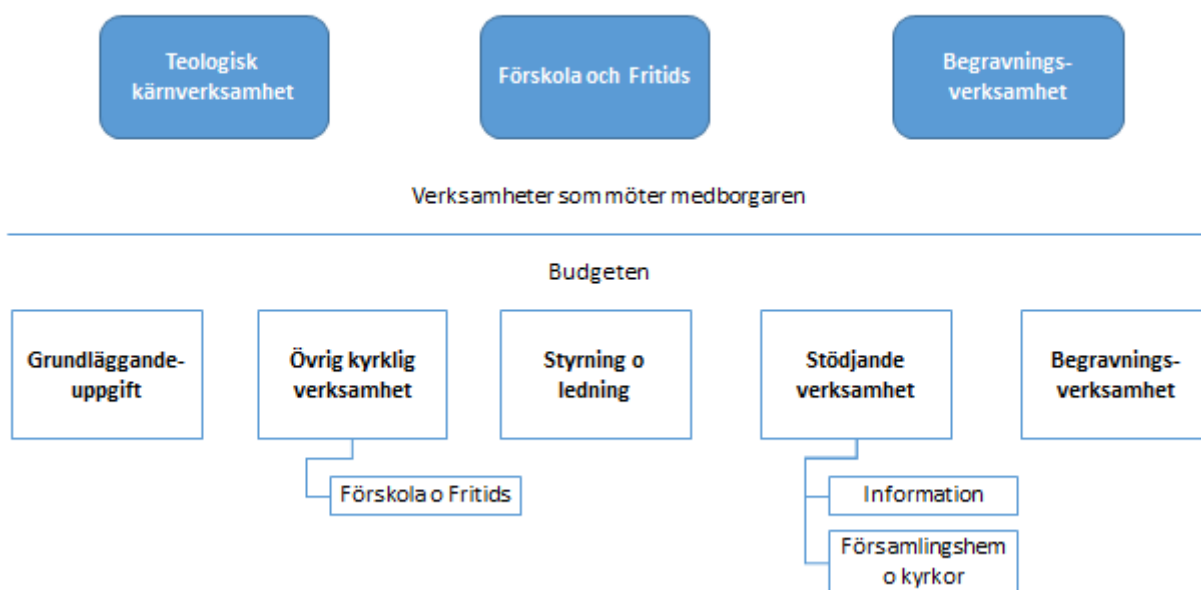
En grundpelare i församlingens arbete är människors engagemang och delaktighet. Alla bidrag är viktiga och bygger församling. Ideellt medarbetarskap är inte en verksamhet bland flera, utan en grundhållning som ska genomsyra församlingen och församlingsverksamheten. I Ljungskile församling bidrar ca 250 ideella medarbetare inklusive körmedlemmar med tid, engagemang och kompetens.

Verksamhetsindelning och budgetstruktur

Verksamhetsindelningen - Svenska kyrkans modell för internredovisning är ett redskap för att underlätta styrning genom att planera och analysera verksamhetens faktiska kostnader.

Svenska kyrkans uppdrag är den **grundläggande uppgiften** – att fira gudstjänst, bedriva undervisning samt utöva diakoni och mission. Allt annat som församlingen gör vid sidan av denna uppgift, så som förvaltning av fastigheter och administration, är **stödverksamheter** till den grundläggande uppgiften. **Begravningsverksamheten** är ett myndighetsuppdrag och bedrivs av de församlingar/pastorat, som är huvudmän för begravningsverksamheten. Förskole- och fritidsverksamheten faller under **övrig kyrklig verksamhet**, och bör ses som en kompletterande verksamhet med syfte att främja den grundläggande uppgiften.

Ljungskile församlings redovisning bygger på Svenska kyrkans modell. Nedan skiss beskriver strukturen för Ljungskile församlings Budget 2018.



Budgetförutsättningar år 2018

Kyrkoavgift

Den huvudsakliga intäkten för Ljungskile församling är kyrkoavgiften. Budgeten för 2018 bygger på en oförändrad kyrkoavgift med 99 öre. Kyrkoavgiften för Ljungskile församling kommer år 2018 enligt prognos att uppgå till 14 147 tkr.

Övriga intäkter

Övriga intäkter för Ljungskile församling avser utdelning av prästlönetillgångar i Göteborgs stift. Ljungskile församlings andel av prästlönetillgångarna uppgår till 0,54 andelar. Beräknade intäkter 2018 är 80 tkr.

Kommunala bidrag förskola och fritids

Alla enskilda förskolor i Uddevalla kommun får ett bidrag per barn som är inskriven på förskolan och fritidshemmet. Denna barnpeng är inte fastställd ännu för år 2018, därför baseras budgeten på den barnpeng som är under 2017.

Deltagaravgifter förskola och fritids

Varje månad faktureras de barn som är inskrivna på enheterna enligt samma regler och beloppsgränser som finns i kommunen. Avgiften baseras på föräldrarnas inkomst och antal barn i familjen som nyttjar verksamheten.

Begravningsavgift

Regelverket för begravningsavgift för Svenska kyrkan förändrades från år 2017. Någon specifik avgiftssats för begravningsverksamheten ska inte beräknas av den lokala församlingen/pastoratet utan fokus flyttas istället över till att göra beräkningar av begravningsverksamhetens budget. Denna ska sedan rapporteras till Svenska kyrkans nationella nivå som därefter räknar ut en gemensam begravningsavgift. I budgeten läggs den intäkten som behövs till verksamhetens kostnader.

Målkapital

Målsatt kapital i Ljungskile församling är 20 000 tkr. Eget kapital uppgick 31 dec 2016 till 27 431 tkr. Eget kapital överstiger således fastställt kapital med 7 431 tkr.

Detta påverkar budgeten år 2018

Allmänt

Med anledning av att församlingen under några år gjort underskott, år 2016 visade på -594 tkr är Budget 2018 lagd utifrån en allmänt restriktiv hållning. Utgångspunkten för Budgetarbetet 2018 har varit att ta fram en budget som genererar ett överskott på 600 tkr.

Personalorganisationen

Den personalorganisation som är utgångspunkten för Budget 2018 är den av Kyrkofullmäktige fastställda organisationen. Med tillägget att diakontjänst 2 inte tillsätts under 2018, och att det inrättas en tjänst som förvaltningsassistent 75 %.

Fastighetsunderhåll

Kyrkomötet fattade år 2016 ett beslut att varje församling ska ha en lokalförsörjningsplan senast vid utgången av år 2022. Detta för att visa vilka fastigheter och lokaler som behövs för församlingens verksamhet, på kort och lång sikt. För att kunna tillgodose organisationen med väl underhållna fastigheter, som är tillgängliga för verksamheten och håller ett bestående värde, krävs kontinuerligt underhåll av fastigheterna. Till stöd för analys och prioritering gällande fastigheternas underhållsbehov ligger vård- och underhållsplaner. Enligt nyligen uppdaterade vård- och underhållsplaner framkommer att följande behov av underhåll finns för genomförande 2018.

- Slutförande av inre restaurering av Grinneröds kyrka.
- Renovering av Ljungs kyrkas tak, till en uppskattad kostnad av 2 000 tkr, varav beviljad KAE (kyrkoantikvarisk ersättning) täcker 67% av kostnaden.
- Upprätta en lokalförsörjningsplan enligt kyrkomötets beslut 2016

Församlingens verksamheter

Kyrkoavgiften

Medlemsavgiften till kyrkan kallas kyrkoavgift. Församlingen får ett beräknat förskott för 2018 samt en slutavräkning för 2016. Det förskott på kyrkoavgiften som församlingen erhåller respektive år, baseras på medlemmarnas inkomster två år tidigare och på medlemstalen sista december året innan. Svenska kyrkan på nationell nivå har ett utjämningsystem för att kyrkan ska kunna finnas över hela landet. Ljungkile församling är med och bidrar till detta system genom att det från kyrkoavgiften dras 673 tkr under 2018. Det gör att intäkten från kyrkoavgiften blir 14 147 tkr. Samtliga verksamheter – förutom begravningsverksamheten – ska bekostas av kyrkoavgiften.

Benämning	Budget 2018	Budget 2017	Utfall 2016
Intäkter	14 820	14 218	13 157
Kostnader	-673	-742	-517
Resultat	14 147	13 476	12 640

Grundläggande uppgiften

Beskrivning av verksamheten

Församlingens grundläggande uppgift är enligt kyrkoordningen att fira gudstjänst, bedriva undervisning samt utöva diakoni och mission. Målgruppen är dels de tillhöriga medlemmarna dels de som vistas i församlingen.

Syfte, mål och riktlinjer för grundläggande uppgiften

I Verksamhetsplan 2018 anges av församlingen prioriterade områden, samt mål och riktlinjer för de prioriterade områdena.

Grundläggande uppgiften - intäkter, kostnader och resultat

Benämning	Budget 2018	Budget 2017	Utfall 2016
Intäkter	932	928	845
Kostnader	-7 812	-8 026	-7 783
Resultat	-6 880	-7 098	-6 938

Övrig kyrklig verksamhet

Beskrivning av verksamheten

Under övrig kyrklig verksamhet samlas sådana verksamheter som församlingen bedriver i gränsområdet, strax utanför den grundläggande uppgiften.

Här finns all skattepliktigt verksamhet, t ex Backaskogen, Forshälla prästgård, Vällebergsvägen 26 samt förskola- och fritidsverksamheten. Dessutom finns de gravskötslar som församlingen utför på uppdrag av gravrättsinnehavaren.

Övrig kyrklig verksamhet - intäkter, kostnader och resultat

Benämning	Budget 2018	Budget 2017	Utfall 2016
Intäkter	8 350	7 848	8 034
Kostnader	-8 400	-8 303	-8 057
Resultat	-50	-455	-23

Förskola och fritids

Förskole- och fritidsverksamheten utgör en delmängd av det som benämns *övrig kyrklig verksamhet*.

Beskrivning av verksamheten

Svenska kyrkan i Ljungkile - Ljungkile församling, driver förskolorna Hemgårdens förskola och Prästgårdens förskola, samt fritidshemmet Hemgårdens fritids. Förskola och fritidshem bedrivs enligt skollagens (2010:800) och Läroplan för förskolans (98 rev.2016) nationella mål och intentioner, samt i enlighet med skolverkets allmänna råd för fritidshem och förskola.

Syfte, mål och riktlinjer för förskole- och fritidsverksamheten

I Verksamhetsplan 2018, för Ljungkile församlings förskole- och fritidsverksamhet anges syfte, mål och riktlinjer med verksamheten, utifrån ett huvudmannaperspektiv.

Systematiskt kvalitetsarbete för förskole- och fritidsverksamheten

Det systematiska kvalitetsarbetet utgår från en arbetsmodell där Ljungkile församling (huvudmannen) i en övergripande verksamhetsplan för förskole- och fritidsverksamheten, redogör för övergripande mål och riktlinjer för verksamheten, som ligger i linje med förskolans läroplan. Förskolechefen ansvarar sedan för att på enhetsnivå, utifrån läroplan och utifrån huvudmannens övergripande verksamhetsplan ta fram speciellt prioriterade målområden för varje termin och läsår. Under hela läsåret görs dokumentationer, reflektioner och analyser av barnens lärande. I slutet av varje termin görs utvärderings- och uppföljningsarbete, som ligger till grund för fortsatta arbetet och för planeringen framåt.

Förskola och fritids – totala intäkter, kostnader och resultat

Benämning	Budget 2018	Budget 2017	Utfall 2016
Intäkter	7 685	7 060	7 225
Kostnader	-7 679	-7 013	-7 214
Resultat	6	47	11

Styrning och ledning

Beskrivning av verksamheten

Med styrning och ledning åsyftas den del av församlingens organisation med tillhörande kostnader som krävs för att styra (förtroendemannorganisationen) och leda (församlingens ledning, kyrkoherde med flera) församlingen.

Syfte

Att främja en god församlingsutveckling i enlighet med fastställda styrdokument.

Mål

Styrning- och ledningsfunktionen skall fungera på ett sådant sätt, att det främjar en god strategisk utveckling, där resurser används på bästa sätt så att församlingen utvecklas i en positiv anda för att kunna fullgöra sitt uppdrag.

Riktlinjer

Under 2018 bör samtalen fortsätta, gällande församlingens styrnings- och ledningsfunktion – i syfte att möta församlingens nuvarande och kommande behov och utmaningar. Det är avsatt 200 tkr i budgeten till kyrkorådets förfogande.

Styrning och ledning – intäkter, kostnader och resultat

Benämning	Budget 2018	Budget 2017	Utfall 2016
Intäkter	0	0	36
Kostnader	-1 488	-1 974	-1 522
Resultat	-1 488	-1 974	-1 486

Stödjande verksamhet

Beskrivning av verksamheten

I den stödjande verksamheten ingår gemensamma kostnader och administration, IT, information och finansiella poster.

Här återfinns också församlingens kostnader och intäkter för de fastigheter som till övervägande del inte är näringsfastigheter eller direkt knutna till begravningsverksamheten. Det vill säga att här redovisas ekonomin för kyrkor och församlingshem.

Syfte

Att vara en stödjande resurs för den grundläggande uppgiften, den övriga kyrkliga verksamheten, styrning och ledning samt för begravningsverksamheten.

Mål

Att tillhandahålla kompetenta och tillgängliga resurser (materiella och personella), som svarar upp mot verksamhetens behov och främjar församlingens utveckling.

Riktlinjer

Att utveckla och effektivisera den stödjande verksamheten genom klargörande och utveckling av rutiner och arbetsätt.

Stödjande verksamhet – intäkter, kostnader och resultat

Benämning	Budget 2018	Budget 2017	Utfall 2016
Intäkter	3 183	1 942	1 440
Kostnader	-8 283	-5 792	-6 041
Resultat	-5 100	-3 850	-4 601

Information och kommunikation

Information och kommunikation är en delmängd av den *stödjande verksamheten*.

Beskrivning av verksamheten

Ljungkile församlings informations- och kommunikationsarbete utgör ett strategiskt redskap för att tydliggöra och förmedla Svenska kyrkans identitet och verksamhet för en bred allmänhet, samt bidra till människors känsla av tillhörighet och engagemang för verksamheten. Verktyg till stöd för arbetet är webben med hemsida och sociala medier, MIRJAM månadsblad – och tidning, nyhetsbrev, utskick i mejl och brevformat samt annonsering i tidningar och på anslagstavlor.

Syfte

Ljungkile församlings informations- och kommunikationsarbete ska syfta till att stärka människors bild av Svenska kyrkan genom att möjliggöra dialog och skapa engagemang. En kyrka som människor har en positiv relation till och känner glädje över att tillhöra.

Mål

- Öka kontakten med församlingens olika målgrupper
- Utveckla kännedom om människors kommunikationsvanor och relation till kyrkan.
- Öka den interna dialogen och samhörigheten.

Riktlinjer

- Webben används som ett nav i kommunikationen, som kompletteras av andra kanaler.
- Alla tillfällen till kommunikation med församlingens målgrupper tillvaratas.

Information och kommunikation - intäkter, kostnader och resultat

Benämning	Budget 2018	Budget 2017	Utfall 2016
Intäkter	0	0	0
Kostnader	-825	-567	-699
Resultat	-825	-567	-699

Kyrkor och församlingshem

Kyrkor och församlingshem är en delmängd av den *stödjande verksamheten*.

Beskrivning av verksamheten

Ljungskile församling innehar följande fastigheter: Ljungs kyrka, Forshälla kyrka, Resteröds kyrka, Grinneröds kyrka och Ljungs gamla kyrka. Hemgården – innehållande expedition och kontorslokaler, församlingshem, förskole- och fritidslokaler. Forshälla församlingshem, Resteröds församlingshem och Grinneröds församlingshem.

Ekonomibyggnader för vaktmästeri och begravningsverksamheten hanteras inte i denna resultatenhet utan under begravningsverksamheten.

Prästgården i Forshälla, Vällebergsvägen 26 och Backaskogen hanteras inte i denna resultatenhet utan under Övrig kyrklig verksamhet.

Syfte

Församlingens kyrkor och församlingshem finns för att stödja nuvarande och framtida verksamhet. Kyrkorna är också en del av allas kulturarv som Svenska kyrkan har i ansvar att förvalta. Syftet, med den del av den stödjande verksamheten som hanterar kyrkor och församlingshem, är att utföra drift och underhåll som anpassats och prioriterats efter verksamhetens behov och församlingens ekonomi.

Mål

- För församlingens olika verksamheter ska finnas ändamålsenliga lokaler.
- Församlingens fastigheter ska underhållas så att de är tillgängliga och dess värde består.
- Lokalerna ska vara säkra med avseende på brand och inbrott.
- Fastigheternas kulturhistoriska värden ska bevaras i enlighet med kulturminneslagen.

Riktlinjer

I förvaltning och underhåll av fastigheter prioriteras i nämnd ordning följande:

- Åtgärder som gör att byggnader inte förstörs.
- Planering för förändrat nyttjande av fastigheter:
Investera i de tre fastigheter där människor arbetar varje vardag, Hemgården med expedition och förskola, Ljungs församlingshem Hemgården med fritids samt Prästgårdens förskola Forshälla, med syfte att hålla fastigheterna i ett långsiktigt gott skick.

Kyrkor och församlingshem – totala intäkter, kostnader och resultat

- Ta fram en lokalförsörjningsplan som visar vilka fastigheter och lokaler som behövs för församlingen verksamhet, på kort och lång sikt (enl kyrkomötets beslut 2016)

Benämning	Budget 2018	Budget 2017	Utfall 2016
Intäkter	2 199	1 109	513
Kostnader	-5 240	-3 337	-2 849
Resultat	-3 041	-2 228	-2 337

Forshälla kyrka - intäkter, kostnader och resultat

Benämning	Budget 2018	Budget 2017	Utfall 2016
Intäkter	0	0	5
Kostnader	-365	-357	-400
Resultat	-365	-357	-395

Resteröds kyrka - intäkter, kostnader och resultat

Benämning	Budget 2018	Budget 2017	Utfall 2016
Intäkter	3	603	3
Kostnader	-210	-1 003	-167
Resultat	-207	-400	-164

Ljungs kyrka - intäkter, kostnader och resultat

- Renovering av Ljungs kyrkas tak, till en uppskattad kostnad av 2 000 tkr, varav beviljad KAE (kyrkoantikvarisk ersättning) täcker 67% av kostnaden.

Benämning	Budget 2018	Budget 2017	Utfall 2016
Intäkter	1 340	0	9
Kostnader	-2 271	-332	-367
Resultat	-931	-332	-358

Grinneröds kyrka - intäkter, kostnader och resultat

- Slutförande av inre restaurering av Grinneröds kyrka, uppskattad kostnad 400 tkr varav KAE samt övriga gåvor täcker resterande.

Benämning	Budget 2018	Budget 2017	Utfall 2016
Intäkter	400	0	4
Kostnader	-598	-197	-176
Resultat	-198	-197	-172

Ljungs gamla kyrka - intäkter, kostnader och resultat

Benämning	Budget 2018	Budget 2017	Utfall 2016
Intäkter	3	3	3
Kostnader	-32	-32	-39
Resultat	-29	-29	-36

Forshälla församlingshem - intäkter, kostnader och resultat

Benämning	Budget 2018	Budget 2017	Utfall 2016
Intäkter	2	2	3
Kostnader	-100	-90	-133
Resultat	-98	-88	-130

Resteröds församlingshem - intäkter, kostnader och resultat

Benämning	Budget 2018	Budget 2017	Utfall 2016
Intäkter	3	3	2
Kostnader	-97	-94	-66
Resultat	-94	-91	-64

Hemgården - intäkter, kostnader och resultat

Benämning	Budget 2018	Budget 2017	Utfall 2016
Intäkter	410	460	412
Kostnader	-792	-778	-866
Resultat	-382	-318	-453

Grinneröds församlingshem - intäkter kostnader och resultat

Benämning	Budget 2018	Budget 2017	Utfall 2016
Intäkter	38	38	50
Kostnader	-65	-65	-52
Resultat	-27	-27	-2

Begravningsverksamhet

Beskrivning av verksamheten

All verksamhet som faller under begravningsverksamheten finansieras av begravningsavgiften som är en avgift för samtliga medborgare i Sverige. Här återfinns gravsättning och kyrkogårdsskötsel, fastigheter, maskiner och mark samt administration och ledning. Begravningsverksamheten lyder under begravningslagen och ett begravningsombud utsedd av Länsstyrelsen tillses att huvudmännen inom Svenska kyrkan använder pengarna på rätt sätt. Från och med 2017 infördes en gemensam begravningsavgift i hela landet.

Syfte

Att bedriva verksamheten i enlighet med gällande begravningslag, och i enlighet med det tillhandahålla en begravningsverksamhet med hög standard gällande skötsel, service och bemötande.

Mål

Verksamheten ska hålla en hög standard gällande skötsel av kyrkogårdarnas allmänna ytor, samt skötselgravar. Skötsel ska ske på ett värdigt och miljövänligt sätt. Anhöriga ska genom ett gott bemötande erbjudas råd och hjälp.

Begravningsverksamheten - intäkter, kostnader och resultat

Benämning	Budget 2018	Budget 2017	Utfall 2016
Begravningsavgift	6 075	6 070	5 649
Intäkter	178	140	606
Kostnader	-6 253	-6 210	-6 275
Resultat	0	0	-20

Resultatbudget med flerårsprognos 2018-2020

	Utfall	Budget	Budget	Plan	Plan
	2016	2017	2018	2019	2020
Verksamhetens intäkter					
Kyrkoavgift	13 157	14 218	14 820	14 719	14 919
Begravningsavgift	5 669	6 070	6 075	6 201	6 309
Ekonomisk utjämning	- 517	- 742	- 673	- 689	- 679
Andelar i avkastning från prästlönetillgångar	81	75	80	80	75
Erhållna gåvor och bidrag	6 986	7 168	9 025	8 006	8 166
Nettoomsättning	1 941	2 028	1 914	1 952	1 991
Övriga rörelseintäkter	4	3	1		
Summa verksamhetens intäkter	27 321	28 820	31 242	30 269	30 781
Verksamhetens kostnader					
Kostnader för varor, material och vissa köpta tjänster	- 13			-	-
Övriga externa kostnader	- 9 406	- 10 962	- 12 213	- 10 753	- 10 968
Personalkostnader	- 16 708	- 16 302	- 16 869	- 17 291	- 17 637
Av- och nedskrivningar av anläggningstillgångar	- 1 791	- 1 694	- 1 681	- 1 715	- 1 749
Övriga rörelsekostnader	-				-
Summa verksamhetens kostnader	- 27 918	- 28 958	- 30 763	- 29 759	- 30 354
Förändring av ändamålsbestämda medel	94	37			
Verksamhetens resultat	- 503	- 101	479	510	427
Resultat från finansiella investeringar					
Resultat från finansiella anläggningstillgångar	- 106	100	100		
Övriga ränteintäkter och liknande resultatposter	18	100	50	100	100
Räntekostnader och liknande resultatposter	- 3				
Resultat från finansiella investeringar	- 91	200	150	100	100
Resultat efter finansiella poster	- 594	99	629	610	527
Skatter					
Skattemässiga bokslutsdispositioner					
Skatt på näringsverksamhet					
ÅRETS RESULTAT	- 594	99	629	610	527

Balansbudget 2018-2020

	Utfall 2016	Budget 2017	Budget 2018	Plan 2019	Plan 2020
TILLGÅNGAR					
Anläggningstillgångar					
Materiella anläggningstillgångar					
Byggnader och mark (Används för budget)	13 427	14 340	13 734	13 369	11 720
Inventarier, verktyg och installationer	1 947				
Påg nyanläggn & förskott avs mater anlägg.tillg					
Finansiella anläggningstillgångar					
Långfristiga värdepappersinnehav	8 834	8 834	8 834	8 834	8 834
Långfristiga fordringar		-	-	-	-
Summa anläggningstillgångar	24 208	23 174	22 568	22 203	20 554
Omsättningstillgångar					
Kortfristiga fordringar					
Kundfordringar	127				
Övriga fordringar (Används för budget)	1 287	1 568	1 568	1 568	1 568
Förutbetalda kostnader och upplupna intäkter	154				
Kortfristiga placeringar		-	-	-	-
Kassa och bank	7 926	9 332	10 542	11 515	13 689
Summa omsättningstillgångar	9 494	10 900	12 110	13 083	15 257
SUMMA TILLGÅNGAR	33 702	34 074	34 678	35 286	35 811
EGET KAPITAL OCH SKULDER					
Eget kapital					
Balanserat resultat	28 025	27 431	27 530	28 159	28 769
Årets resultat	- 594	99	629	610	527
Summa eget kapital	27 431	27 530	28 159	28 769	29 296
Obeskattade reserver	23				
Ändamålsbestämda medel	1 065	-	-	-	-
Avsättning för kompl pension		-	-	-	-
Långfristiga skulder					
Skulder till kreditinstitut		-	-	-	-
Gravskötseskuld	1 440	1 438	1 436	1 434	1 432
Övriga långfristiga skulder					
Summa långfristiga skulder	1 440	1 438	1 436	1 434	1 432
Kortfristiga skulder					
Avräkning med begravningsverksamheten	437				
Leverantörsskulder	849	1 800	1 777	1 777	1 777
Skatteskulder	169				
Övriga kortfristiga skulder (Används för budget)	1 179	3 306	3 306	3 306	3 306
Upplupna kostnader och förutbetalda intäkter	1 109				
Summa kortfristiga skulder	3 743	5 106	5 083	5 083	5 083
SUMMA EGET KAPITAL OCH SKULDER	33 702	34 074	34 678	35 286	35 811

* Vid upprättande av balansbudgeten har balansposternas detaljeringsgrad begränsats.

Investeringsbudget 2018

	<u>Investering</u>	<u>Avskrivning</u>
Fastighet		
Lås- och larmsystem	480	48
Belopp	480	48
Kyrkogårdar		
Lås- och larmsystem	180	18
Multitruck	240	24
Gravsänkingsram	51	5
Industristängsel till materialgård inkl grind	45	5
Åkgräsklippare	115	11
L-stöd med platta för förvaring av jord och grus	120	12
Belopp	751	75
Total investeringsbudget:	1 231	123

Barnkonsekvensanalys

Att göra en barnkonsekvensanalys på en verksamhetsplan och budget handlar i korthet om att se till att all verksamhet granskas och prövas med utgångspunkt i barnrättsperspektivet och barnkonventionen. Syftet är att bli ännu bättre på att vara en kyrka för alla, i linje med kyrkoordningen, där barnen har en särställning. Det handlar om att lyfta upp sådant som redan görs i linje med barnkonventionen, samt att identifiera luckor eller utmaningar att arbeta vidare med. Det kan också innebära att lyfta fram områden där avgränsade barnkonsekvensanalyser kan behöva göras

I Ljungskile församling är barnperspektivet uttalat och betonat, och i budget 2018 tar det sig uttryck i att verksamhet med barnperspektiv prioriteras.

Personalen har utbildats i arbetet med barnkonsekvensanalys, och vid upprepade tillfällen vidareförmedlat kunskap till ideella medarbetare.

I samtliga prioriterade områden, som anges i verksamhetsplan 2018, finns specificerade mål kopplat till förskole- och fritidsverksamheten.

Sammanfattningsvis är Ljungskile församlings Budget 2018 utarbetad med barnens perspektiv i beaktande och förhoppningen är att 2018 blir ett år där barnens ställning i församlingen stärks ytterligare.