

Roslags-Kulla kyrka



© Stockholms stift
Stockholm 2008
www.svenskakyrkan.se/stockholmsstift
info.stockholmsstift@svenskakyrkan.se

Roslags-Kulla kyrka

Ljusterö-Kulla församling, Roslags kontrakt, Stockholms stift

Roslags-Kulla kyrka 1:1, Roslags-Kulla socken, Österåkers kommun, Stockholms län, Uppland

Roslags-Kulla kyrka är uppförd under åren 1705–06 av timmer i en korsplan med centraltorn över korsmitten. Byggnadstypen har få motsvarigheter i Sverige. Möjligen kan en förebild sökas i arkitekten Jean de la Vallés **barock**-kyrka Katarina kyrka, uppförd under 1600-talets mitt. I Finland var byggnadstypen vanligare. Stilistiskt återfinns även influenser i holländska **barock**kyrkor med centralplan.

Roslags-Kulla kyrka är skyddad enligt 4 kapitlet lagen om kulturminnen. Kyrkan ligger inom riksintresse för kulturmiljövården.

HISTORIK

Bygden kring Roslags-Kulla kyrka har sedan 1600-talet varit helt behärskad av herrgårdar, Östanå huvudsakligen. Östanå är den äldsta sätesgården i socknen, nämnd första gången under 1430-talet, och är av betydelse för tillkomsten av Roslags-Kulla kyrka. År 1800 gjordes Östanå och det därtill hörande Mälby säteri och Vira bruk till **fideikommiss**.

Roslags-Kulla kyrka är uppförd på platsen för en tidigare kyrka som troligen uppfördes under 1600-talets första hälft av den dåvarande ägaren till Östanå gård, Peder Erlandsson Bååt. Kyrkan revs vid 1700-talets början. Nuvarande Roslags-Kulla kyrka uppfördes på bekostnad av greve Fabian Wrede, ägare till Östanå, gift med friherrinnan Brita Krus, som kombinerad slotts- och sockenkyrka. Fabian Wrede ägde flera går-

dar i Finland och det har antytts att kyrkan kan ha importerats därifrån.

Byn Kulla (1402 Kulla) (1476 Culla i Rialle socn) är känd från medeltiden. Tre socknar har hetat Kulla, pluralform av kull eller kulle, men de har efter hand fått särskiljande förleder. Socknen Roslags-Kulla är bildad genom en utbrytning ur Riala socken.

BESKRIVNING

Omgivningen

Områdena kring Roslags-Kulla kyrka består av en sprickdalsterräng med stora odlingsmarker. Landskapet präglas av bygdens herrgårdar med dess alléer, godsdriften och gamla vägsträckningar. Genom området rinner Loån som är Losjöns utlopp i Östersjön.

Gårdsanläggningarna Östanå herrgård (med betydelsen öster om ån) och Mälby herrgård dominerar bygden. Östanås nuvarande slottsanläggning består av en tvåvåning huvudbyggnad i **nyklassicistisk** stil som började uppföras 1791, 70 år efter att dess föregångare, Fabian Wredes **karolinska** herrgård, bränts ned under rysshärjningarna 1719. Till Östanå hör en **barock**trädgård som sträcker sig ner till Östersjön men även välbevarade arbetarbostäder, ekonomibyggnader och anläggningar som visar på verksamheten vid herrgården. Mälby säteribyggnad uppfördes av Claes Fleming, grundare till Vira bruk, omkring 1629. Nuvarande hu-

vidbyggnad är uppförd på 1760-talet i **karo-linsk** stil.

Att trakten var attraktiv för bosättning redan under bronsålder antyds av gravrösen strax norr om Mälby. Gravfält från järnåldern med lägen intill de stora gårdarna visar att de bebyggdes under yngre järnålder.

Kyrkomiljön

Roslags-Kulla kyrka ligger på en höjd vid landsvägarna mot Riala och Norrtälje och utgör tillsammans med en f d komministerbostad och två äldre skolhus det gamla sockencentrumet. Vid avfarten till kyrkan återfinns rester efter en äldre landsvägsbro över Loån och vid kyrkans uppfart står en milstolpe från 1770-talet.

Kyrkoanläggningen omfattas av kyrkan, en muromgärdad kyrkogård samt en klockstapel. Till anläggningen hör även en minneslund anlagd utanför muren samt en rödfärgad ekonomibyggnad uppförd under 1990-talet.

Klockstapeln står intill **bogårdsmuren** på kyrkogårdens södra sida. Den uppfördes 1752–53 som en öppen stapel. Klockstapeln kläddes in och tjärades 1761. Panelen är rödfärgad och täcks av en spåntäckt huv krönt av en flöjel genombruten av årtalet 1753. Flöjeln är tillverkad av smeden Olof Wirström vid Vira bruk.

I klockstapeln hänger en storklocka gjuten av Gerhard Meijer i Stockholm 1754, omgjuten 1842, samt en lillklocka gjuten av Jöran Putenson 1651.

Kyrkan är belägen på kyrkogårdens norra del så att ena korsarmen ingår i **bogårdsmurens** norra sträckning. Muren är uppförd av kluven gråsten och kullersten omkring 1715 då den ersatte ett plank. Ingång finns i **bogårdsmurens** nord-västra del som är försedd med spritputsade

grindstolpar av tegel som år 1805 ersatte en äldre **stiglucka**. Grindstolparna har profilerade krön och täcks av **tälttak** av plåt krönta med kors och är försedda med järnsmidesgrindar. En ingång finns även i **bogårdsmurens** nord-östra del, försedd med grindar av trä, varav det ena grindbladet saknas. I **bogårdsmurens** södra sida finns en öppning i muren utan grindar.

Kyrkogården är beväxt med gräs med gruslagda gångar. Längs gångarna har belysningsarmatur av smide satts upp. Runt muren växer en trädkrans av lindar.

Kyrkogårdens äldsta gravvårdar återfinns framförallt väster om kyrkan. Här finns bl a kyrkogårdens största gravplats, omgiven av smitt järnstaket, över ägare till fideikommisset Östanå. Av kyrkogårdens gravvårdar är ett flertal resta över smeder.

Minneslunden är anlagd 1989 sydöst om kyrkan. I minneslunden finns bänkar vid en damm satt med kullersten som omges av en cirkelformad häck. Intill dammen är rest ett cirka tre meter högt kors av trä.

Kyrkobyggnaden

Roslags-Kulla kyrka är uppförd av liggtimmer med en sockel av gråsten. Till planen är kyrkan utformad som en korskyrka med en **oktagonal** korsmitt. Över korsmitten reser sig ett centraltorn med **lanternin** och spira. Altaret är orienterat i öst med vidbyggd **sakristia** i korsarmens förlängning.

Exteriör

Roslags-Kulla kyrkas ursprungliga timmerfasader är sedan 1728 klädda med stående, rödfärgad pärlspontpanel med svartmålad pilasterin-



Roslags-Kulla kyrka från sydöst.

delning. Den profilerade taklisten, fönsterfoder och fotlisten är målade i svart. Fönstersnickeriernas vitmålade, småspröjsade träbågar sattes in 1925.



Södra korsarmens pardörrar.

Kyrkans karaktäristiska torn med lanternin täcks av spånklädda barockhuvar. Lanterninen pryds åt alla vädersträck av en stjärna och kröns av en kopparspira med ett järnkors med kulor på armarna och högst upp en kyrktupp. Kyrkan i övrigt, med undantag för sakristians plåttak, täcks av enkupigt tegel.

Kyrkan har i västra, södra och norra korsarmarna ingångar försedda med gråmålade pardörrar med tre fyllningar i vardera dörrbladet. Huvudingången i väst stängs av en anordning bestående av järnkula och ett över en trissa löpande rep, fäst vid dörren. Dörren har ett stort dekorativt utformat låshus av järnsmede tillverkat i Stockholm och skänkt till kyrkan 1704. Framför västra ingången är trappsteg lagt med en kalkstenshäll över en ålderman vid Vira bruk, död 1787.

Interiör

Kyrkorummet har ljusa och öppna volymer med en rymdskapande kupol i korsmitten försedd med barockmålningar. Innerväggarnas vitmålade liggstimmer indelas av gråmålade pilastrar och en gråmålad profilerad taklist. Korsarmarnas tunnvalv utgörs av vitmålade bräder, uppdelade i längsgående fält genom profilerade gråmålade lister. Tunnvalven förenar sig i korsmitten till kupolen och vilar på träpelare med listverkskapital. Kupolen med barockmålningar framställer grå moln och rosa änglar på blå grund. Kupolvalvet saknar fönsteröppningar och överljus, en egenhet som är karaktäristisk för de holländska barockkyrkorna med korsform och centraltorn.

Altarväggen har en arkitektonisk uppbyggnad med altartavlan i centrum. Altaret är träpanelat och gråmålat och omges av en altarring av bräder med vit-grå marmoreringsmålning. Al-



Kyrkorummet åt norr.

tartavlan, som är ursprunglig, utgörs av en oljemålning som framställer Kristus på korset, infattad mellan **kannelerade**, marmoreringsmålade **pilastrar** som bär en **segmentformig** korskrönt gavel. **Segmentbågen** är marmoreringsmålade i vitt-grått med förgyllningar. **Sakristians** dörr ingår i alturväggens uppbyggnad och har kraftiga, vitgrå marmoreringsmålade dörrfoder. Dörren söder om altaret är en målad blinddörr. **Sakristians** dörr har fyra utanpåliggande fyllningar och en inre järnbeslagen dörr försedd med tre stora smidesläs. Över dörrarna återfinns medaljonger infattade i marmoreringsmålade ramar varav den ena är försedd med bibelspråk och den andra med text som erinrar om kyrkans byggherre



Kyrkorummet åt nordost.



Predikstolen.

greve Fabian Wrede. I **koret** står också ett **ståndur** i snidat träfodral skänkt från Vira bruk 1729. **Stånduret** är målat 1742 av målaren Lennberg.

Predikstolen är placerad vid östra och norra korsarmens mötespunkt. En svängd uppgång till predikstolen är försedd med en gavelkrönt dörr med en Kristusskulptur. Uppgången, liksom predikstolen, är gråmålad med ådringsmålad fält på blå botten. Ljudtaket är prytt med **voluter**, krönt av en Gudssymbol omgiven av solstrålar. Predikstolen är utförd i en enkel **barockstil** och är troligen samtida med kyrkan. Dopfunten av trä är åttkantig och utformad som en **kalk** med lock. Dopfunten och predikstolens ådringsmålning är utförd av målaren Lennberg 1740.

Bänkkvarteren löper genom alla korsarmarna och skapar en korsformig gång. Kvarteren är slutna och målade i grått med mörkare grå fyllningar omgivna av gula lister. Den östra korsarmens bänkar har rikare, dekorativt utformade fyllningar medan de övriga har en rektangulär, rak form. Herrskapsbänkarna i koret är försedda med Fabian Wrede och hans hustrus Brita Krus vapen. Läktare finns i alla korsarmsändar med undantag för **kor**et. De södra och norra är ursprungliga med inbyggda trappor och släta panelbarriärer med grå lister. Den västra orgelläktaren är uppförd 1848 efter ritningar av Blom Carlsson som ersättning för en äldre. Läktaren står på fyrkantiga marmoreringsmålade pelare



Dopfunten.



Kyrkorummet åt väster.

och har vitgrå marmoreringsmålade barriärer. Orgelfasaden är samtida med läktaren och utförd efter C G Blom Carlssons ritningar och målade i ljusgrått med förgyllda detaljer. Orgelverket är byggt 1925 av Åkerman & Lund, senare utökat av Bo Wedrup, och omfattar 15 stämmor.

Sakristian har liksom kyrkan i övrigt timmerväggar och breda trägol. **Sakristians** fönster har försetts med järngaller.

Övriga inventarier

Kyrkan pryds av ett flertal oljemålningar från 1600- och 1700-talen, varav ett antal härrör från den tidigare kyrkan. I korsmitten hänger en malmkrona skänkt till kyrkan 1706 av hantverkarna på Vira bruk. Från 1700-talet härrör även kyrkans **votivskepp** riggat till **fregatt**. Fler-talet av kyrkans föremål utgör gåvor från ägarna till Östanå eller anställda vid Vira bruk.

KULTURHISTORISK KARAKTERISTIK

Roslags-Kulla kyrka inklusive klockstapel, bogårdsmuromgärdad kyrkogård med växtlighet samt lokal- och personhistoriskt intressanta gravvårdar utgör en samlad miljö av ålderdom-

lig karaktär och vittnar om en gången tids byggnadsskick. Kyrkan är uppförd i lantlig **senbarock** med en för Sverige ovanlig planform och är unik i sitt slag. Helhetskaraktären är väl bevarad och i stort sett intakt sedan byggnadstiden.

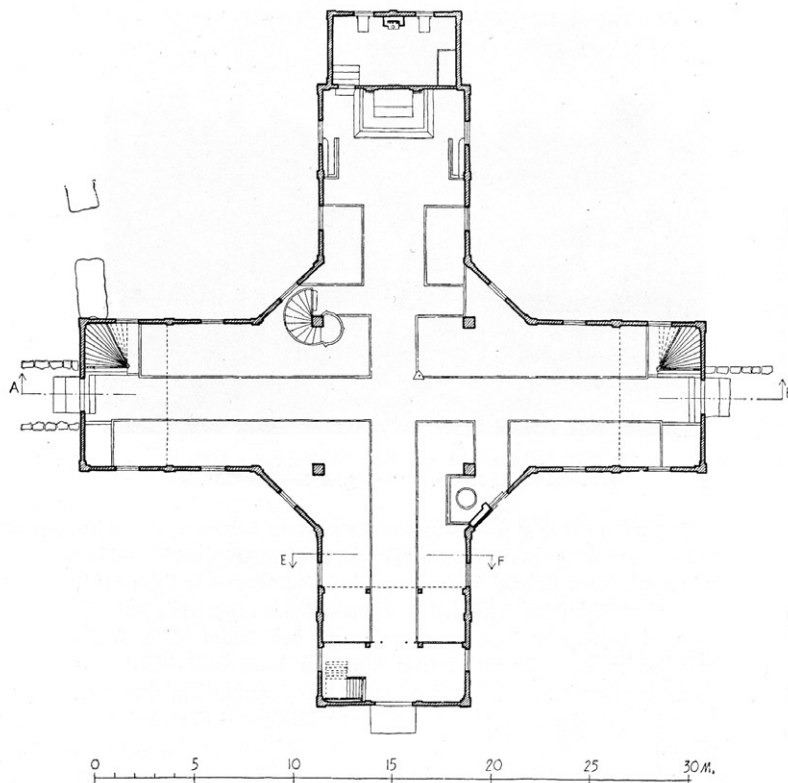
Barockens formspråk karaktäriserar kyrkorummet vars fasta högkvalitativa inredning i huvudsak är bevarad i sitt ursprungliga skick. Kyrkan bevarar en betydande tavelsamling varav ett antal målningar tillhört den äldre kyr-

kan. Den starka koppling till Östanå herrgård och Vira bruk har satt spår i kyrkorummets utsmyckning och utgör en omistlig del av kyrkorummet.

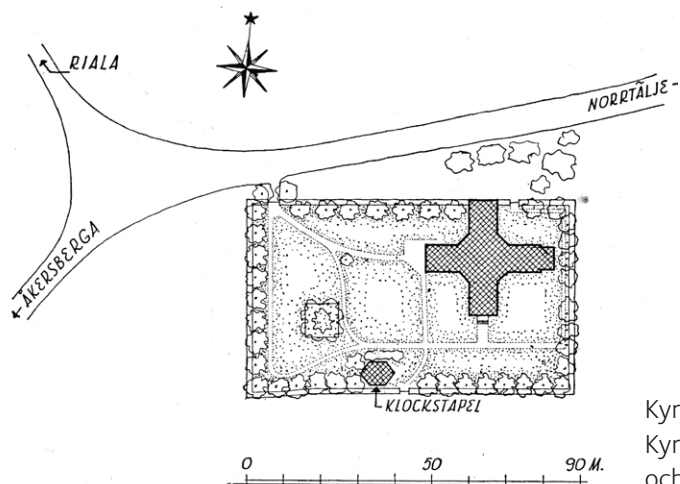
Att tänka på i förvaltning och användning av kyrkan och kyrkomiljön:

- kyrkan är med sin väl bevarade helhetskaraktär så unik att endast varsamma underhålls- och konserveringsåtgärder är tänkbara.

ORIENTERINGSPLANER



Planer över kyrkan ur Vennberg, Erik och Bohrn, Erik, Sveriges kyrkor, Uppland, Volym 64, Band I, Häfte 4, Åkers skeppslag, Stockholm, 1950.



Kyrkogårdsplan, uppmätt av J Söderberg 1948.
Kyrkans grundplan, uppmätt av Erik Vennberg och Arvid Fuhre, reviderad 1946.

KRONOLOGI

Årtal	Händelse	Källa
1600-talets mitt?	Kyrka uppförs.	Vennberg, Bohrn 1950
1683	Klockstapel spånkläd och tjäras.	dito
1706	Kyrka rivs.	dito
1704	Dörrlås av smide skänks till kyrkan av gesällen Olof Fahlström, Vira Bruk.	dito
1705–06	Roslags-Kulla kyrka uppförs på bekostnad av greve Fabian Wrede, på Östanaå.	dito
1715	Bogårdsmur uppförs och ersätter ett plank.	dito
1728	Kyrkan panelas och målas med rödpigmenterad tjära.	dito
1729	Ståndur skänks från Vira bruk.	dito
1733	Stiglucka byggs av tegel och sandsten.	dito
1736	Västläktare uppförs.	dito
1740-tal	Predikstol, dopfunt och ståndur målas av målare Lennberg.	dito
1746	Läktardörrar och bröstvärn vitlimmas.	dito
1748	Tresidig nummertavla skänks av Ihlström.	dito
1748	En äldre orgel sätts upp skänkt av Fleming och förfärdigad av Carl Holm, Uppsala.	dito
1752–53	Klockstapel uppförs av byggmästaren Gabriel Biström och förses med flöjel tillverkad av smeden Olof Wirström vid Vira bruk.	dito
1761	Klockstapeln brädfodras.	dito
1773	Tornet panelas och repareras under ledning av byggmästaren Gabriel Biström.	dito
1805	Grindstolpar av vitrappade tegelpelare uppförs istället för stiglucka .	dito
1848	Vapenhus byggs under västläktaren. Ny västläktare uppförs efter ritningar av Blom Carlsson.	dito
1849	Orgel byggs av F Blomqvist och A W Lindgren. Orgelfasad efter ritningar av Blom Carlsson.	dito

Årtal	Händelse	Källa
1862	Takens spån ersätts med enkupigt tegel med undantag för torntaket. Sakristian täcks med svartmålad plåt. Fasaderna kläs in med tunn, pärlspontpanel. Fönstren förses med nya ytter- och innerbågar.	Vennberg, Bohrn 1950 ATA
1891	Kyrkan målas med gul oljefärg.	Vennberg, Bohrn 1950
1925	Kyrkan restaureras exteriört och interiört under ledning av arkitekten G Holmdahl. Fasadernas rödfärgning samt svarta pilastrar , fotlist, taklist och fönsteromfattningar återställs. Vapenhuset ändras (pärlspontpanel ersätts med slät panelvägg mellan långhus och vapenhus , dörrar till orgelläktaren anordnas, fasta väggbänkar anordnas, nya dörrar till kyrkorummets). Kyrkan förses med två kaminer. Golven upptagna och tillbakalagda. Nytt golv lägges framförallt i bänkkvarter. Interiör målning. Kupolmålning restaureras. Fönstren förses med nya karmar. Invändiga foder bibehålles. De blyspröjsade fönstren ersätts med småspröjsade träbågar. Fönsterglas insättes i så stor utsträckning som möjligt med glas från de gamla bågarna. Målning av bänkar och predikstol. En kamin tas bort i sakristians nisch och ersätts av en kakelugn av tegel. Nytt knäfallstyg på altarring . Nytt orgelverk av Åkerman & Lund. Ledstänger till läktartrapporna. Fönster över altaruppsättningen sätts igen.	Vennberg, Bohrn 1950 ATA
1942	Elektrisk belysning installeras.	Vennberg, Bohrn 1950
1948	Orgelverket byggs om av Bo Wedrup.	Kilström 1991
1956	Ny skåpsinredning i sakristian .	ATA
1966	Nordvästra bogårdsmuren fasas av.	dito
1993	Kyrkans fasader, fönster och kyrkportar målas. Nytt enkupigt taktegel läggs samt tornets spån tjäras.	dito

KÄLLFÖRTECKNING

ATA Antikvarisk-topografiska arkivet
Bebyggelseregistret, Riksantikvarieämbetet
SLM Stockholms läns museum, arkivet

Boëthius, Ulf, *Vägvisare till kyrkorna i Stockholms län*, Uddevalla 1980

Kilström, Bengt Ingmar, *Upplands kyrkor 144*, tredje upplagan, Eskilstuna 1991

Nilsson, Christina och Westerberg, Ove, *Kyrkguiden*, Stockholm 1995

Prenzlau-Enander, Gabriele, *I Roslagen*, Kulturhistoriska miljöer i Österåker, Borås 1998

Vennberg, Erik och Bohrn, Erik, *Sveriges kyrkor*, Uppland, Volym 64, Band I, Häfte 4, Åkers skeppslag, Stockholm 1950