

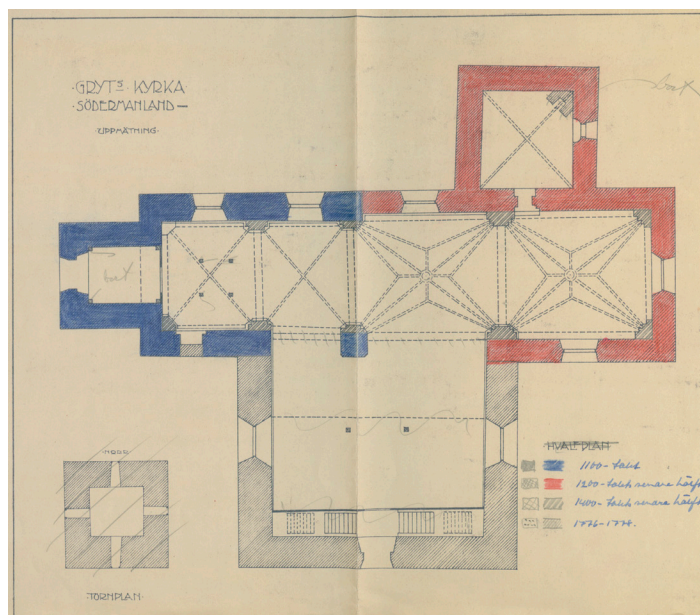
Gryts kyrka

Liksom de övriga kyrkorna i Daga församling är Gryts kyrka ganska högt belägen. Vid den tid när den första kyrkan byggdes stod vattnet cirka fem meter högre än idag, så en dåtida betraktare har sett väsentligt mer vatten omkring kyrkan än idag.

Det var vanligt att de första kristna kyrkorna byggdes på platser som man förr i tiden brukade kalla ”hedniska kultplatser” – platser där man utövade de religioner som fanns innan kristendomen kom till Sverige. En indikation på att detta också kan vara fallet med Gryts kyrka är namnet på den gård som ligger intill – Odensberga. Kyrkan hade en runsten som tröskelsten, den har senare renoverats och står nu utanför kyrkan. Bruket att använda runstenar som tröskelstenar var vanligt vid den här tiden, och enligt vissa källor kan det ha haft en ”magisk” innebörd – genom att man i kyrkan byggde in något som hade sina rötter i den gamla religionen kom kyrkan och kyrkfolket att beskyddas även av de gamla gudarna.

Byggnadshistoria

Den första kyrkan (se skiss, markerad i blått), byggd cirka 1200, var liten – cirka 8 meter lång plus ett litet kor – och saknade bänkar, utsmyckning och uppvärmning och hade bara små fönster. Man kan framför sig på en gudstjänst vid jul se en liten huttrande församling stående framför prästen. I den västra delen byggdes ett torn, men ingången till kyrkan låg på sydsidan.



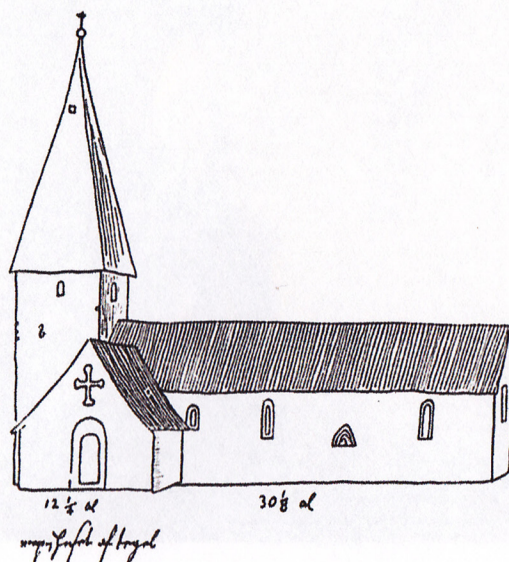
Efter drygt 100 år byggde man ut kyrkan till ungefär nuvarande längd (rödmarkering), och byggde norr om koret till den sakristia som fortfarande finns. Den kraftiga och järnbeslagna medeltida dörren till sakristian finns fortfarande kvar och minner om att stölder även vid den tiden var en realitet – kyrk-

silvret och nattvardsvinet var eftertraktade ting.

Under senare delen av 1400-talet ersattes trätakets kryssvalv (streckade på ritningen), som under 1500-talet målades med bladornament av samma typ som finns på Gripsholm och Nyköpingshus. Endast i koret finns dessa målningar bevarade och mönstret har använts av två av bygdens konstnärer – keramikern Annika Sebardt och textilkonstnärinnan Marianne Lundgren.



Ungefär samtidigt som de nya valven slogs byggdes ett vapenhus utanför ingången på kyrkans sydsida. En teckning av fornforskaren Johan Peringskiöld från 1684 visar hur kyrkan såg ut vid den tiden.



Pehr Hedberg förnyar kyrkan

När prästen Pehr Hedberg blev kyrkoherde i församlingen år 1764 var kyrka, kyrkogård och byggnaderna omkring svårt förfallna. Pehr Hedberg genomförde en remarkabel upprustning av kyrkogården och byggnaderna omkring, delvis med nybyggnad. Men hans mest bestående insats var en

utvidgning av kyrkan med ett sidoskepp åt söder, med läktare – det som vi idag kallar Nykyrkan (gråmarkerad på ritningen). Utbyggnaden var kontroversiell – eftersom offren för pesten 1712 hade begravts vid den södra kyrkomuren var man orolig för att det skulle bli en ”osund doft” i kyrkan. Lämningarna av de döda återfanns långt senare, när man skulle bygga ett pannrum under Nykyrkan, och de har sedan begravts på en plats nära den nuvarande kyrkporten, och en minnestavla har satts upp på platsen.

Samtidigt med utbyggnaden på 1770-talet gjordes fönsteröppningarna i kyrkan betydligt större, och där sattes fönster med begagnat glas som köpts från Gripsholms slott. Det gamla vapenhuset på sydväggen revs och porten sattes igen, även om innerdelen fortfarande finns kvar – där står nu kyrkans bokbord. En ny port togs upp i tornets västvägg.

Den kyrka vi i dag ser är i allt väsentligt Pehr Hedbergs kyrka – senare åtgärder har främst handlat om underhåll.

Inventarier och konstföremål

De två kyrkklockorna hängde tidigare i en klockstapel nordväst om kyrkan. Vid Pehr Hedbergs tillträde var den så rutten att den inte gick att reparera och klockorna flyttades därför till tornet, och den medeltida spiran ersattes med den tornhuv i rokokostil som fortfarande finns kvar.

Storklockan är daterad till slutet av 1400-talet. Gjutaren är till namnet okänd, men gjutarmärket på klockan är ett av de märken som användes av några gjutare i slutet av 1400-talet, som har kallats Cirkelmästarna och som gjutit åtminstone 14 klockor, flertalet i Mälardalen. Den variant av deras märke som finns i Gryt finns i övrigt endast på storklockan i Aspö kyrka (utanför Strängnäs), men skall också ha funnits på klockor i Almunge och Orkesta som senare omgjutits. Lillklockan är enligt inskriptionen skänkt från Jälunds sätesgård och omgjuten 1775, även denna kan alltså stamma från medeltiden.



Cirkelmästarnas märke (nr. 1.)
på storklockan i Gryts kyrka

Gryts kyrka var den första i Daga härad att få en orgel, den hade fyra stämmor och donerades av Carin Fleming på Ånhammar år 1767. Den stod på en läktare längst ned i kyrkan och ersattes ganska snart med en större orgel som genom tiderna genomgick många reoveringar innan den revs vid kyrkans restaurering 1968-70, samtidigt som orgelläktaren togs bort. En ny piporgel, med några stämmor från den gamla, placerades i Nykyrkan, men blev ganska kortlivad. Numera finns en stor digitalorgel.

På väggen längst ner i kyrkan hänger fyra ljusstavar, som härstammar från medeltiden. De kan upptill ha burit ljus, men på en del stavar av denna typ har också funnits mekaniska änglar som man kunnat röra på genom en lina. Stavarna kan ha använts vid processioner, men kan också ha varit placerade vid sidan om altaret under gudstjänster.



Kyrkans altare med skiva av marmor ersatte ett äldre altare, vid reoveringen 1938. Altarfönstret är från 1921, och utfört vid Stockholms glasmåleri. Altarkrucifixet är från 1912 och tillverkat i Oberammergau.

Kyrkans rika uppsättning av textilier omfattar alla liturgiska färger. Bland dessa har funnits en skrud med delar från tidigt 1600-tal, som numera förvaras på Historiska Museet, och en kollektthåv från samma tidsperiod, försedd med en pingla som meddelade dem som eventuellt somnat att det



nu var dags att vakna och lägga sin slant i kollekten.

Kyrkans äldre silver stals vid ett inbrott 1818. Det nuvarande silvret har tillkommit både genom beställningar från församlingen och genom gåvor.

En framträdande plats intar sex ljusstakar och fyra vaser i silver, tillverkade av Anna-Stina Åberg, en av Sveriges främsta skapare av kyrksilver.

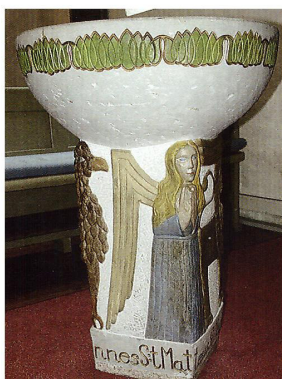


Delar av altarsilvret i Gryts kyrka

Predikstolen tillverkades på 1730-talet av bildhuggaren Gabriel Beutin från Stockholm. Den stod från början på kyrkans södra vägg, men flyttades vid bygget av Nykyrkan till den plats på den norra väggen där den fortfarande står.

Dopfunten är ett arbete från 1982 av konstnären István Varga.

Bland de oljemålningar som finns i kyrkan är det en som har speciellt intresse, ett porträtt av Gustaf II Adolf (sannolikt kopia av porträtt av annan konstnär) målat av Günther Kraill von Bemeberg. Kraill, som varit i tjänst hos kungen, ägde stora jordegendomar i socknen, bland andra Gryttöckna (nuvarande Herökna) och Hundsgrena (nuvarande Graneberg).



Detalj av Günther Kraills porträtt av Gustaf II Adolf

Målningen är märkt Pinxit in Gryttöckna (målat på Gryttöckna) 1635 GKB (Kraillsnamnchiffer). Porträttet hänger i Nykyrkan, delvis dolt av orgelns spelbord. Kraill är också känd för att ha skapat den första kartan över Södermanland. Han ligger begravd under en järnhäll framför altarringen. På den östra väggen i Nykyrkan finns en minnestavla över Herman Tor Smede. Han var verksam vid järnbruket vid Öllösa kvarn 1633-1649. Tre av hans och hans hustrus Charlina Kleens barn avled under deras tid på Öllösa kvarn, och ligger begravda under en järnhäll i kyrkans mittgång. Herman Tor Smede är stamfader för alla medlemmar av ätten Tersmeden.

Släkten följa släktens gång

Isnart tusen år har hon stått där, Gryts kyrka. Från början den enklaste och mest primitiva lilla sockenkyrkan, som sedan genom århundradena utvidgades och förbättrades genom sockenbornas arbete. Och fortfarande står hon "mitt i byn", i den gammaldags bemärkelsen. Här bärs barnen till dopet, konfirmander tar sina första steg in i församlingssamfundet, de unga paren vigs och de gamla förs till den sista vilan. Och fortfarande finns ett levande gudstjänstliv, med förkunnelse, sång och musik. Inte minst det livaktiga Musik i Gryt bidrar till att stora skaror fortfarande samlas i kyrkan.



Källor

Den viktigaste källan till denna förkortade beskrivning av Gryts kyrka är den tryckta kyrkobeskrivning som utgivits av Sörmlands museum. Huvuddelen av bildmaterialet härrör också från denna beskrivning och återges med tillstånd från Sörmlands museum. Övriga foton är tagna av författaren till denna skrift. Ett tack både till författarna av kyrkobeskrivningen, särskilt framlidna bygdeforskaren Ingrid Rydefalk, och till Sörmlands museum.