



Församlingsinstruktion

Svenska kyrkan 
HERRLJUNGA PASTORAT

Innehåll

	sida
Vad är vi? – Teologisk grundsyn och identitet	2
Gudstjänst	2
Bön	2
Undervisning	2
Diakoni	3
Mission	3
Var är vi?	4
Ekumenik	4
Pastoratet	4
Vad får beskrivningen av vår omvärld för konsekvenser för oss och vår verksamhet	4
Vad vill vi? – Pastoral programmet	6
Värdeord	6
En del av ett större sammanhang	6
Kyrkorådet	6
Församlingsråden och församlingsverksamheten	6
Vuxenverksamhet	6
Gudstjänster	7
Ideellt medarbetarskap	7
Medlemsvård	7
Pastoratsgemensam verksamhet	8
Barn och ungdom	8
Diakoni	8
Kyrkan och samhälle	9
Pilgrim	9
Internationellt	9
Kyrkomusik	10
Verksamheter på andra språk	10
Ekumenik	10
Miljö och hållbar utveckling	10
Organisation	10
Barnkonsekvensanalys	11
Utvecklingsområden	12

Vad är vi? - Teologisk grundsyn och identitet

Herrljunga pastorat är ett pastorat inom Svenska kyrkan som evangelisk-lutherskt trossamfund.



Foto: Mikael Casserblad

Vi vill vara en kyrka för alla där det lokala engagemanget är viktigt. Jesu ord: "Där två eller tre är samlade i mitt namn är jag mitt ibland dem" uttrycker den samlade kyrkans gemenskap i Herrljunga pastorat, som är en del i den världsvida kyrkan.

Vi vill vara en öppen kyrka, en naturlig del av samhället som tar ansvar för det sammanhang vi lever i. I Matteusevangeliet 13:33 står det: "Himmelriket är som en surdeg som en kvinna arbetar in i tre mått mjöl; till slut blir alltsammans syrat." Jesu liknelse om surdegen som syrar hela brödet är därför en bra bild på hur evangeliet genom kyrkans närvaro är en kraft i samhället och människors liv.

Vi vill vara öppen kyrka där alla oavsett kön, etnicitet och sexuell läggning är omslutna av

Guds kärlek. Vi är alla skapade till Guds avbild till att vara Gud lika. Vår önskan är att möta människor mitt i livet. Jesus använder barnet som en förebild för dig och mig att förstå vår relation till Gud och andra människor.

Gudstjänst

Gudstjänsten är central i den kristna tron och vår kyrka. Den är hjärtat, ett trons hem, en gestaltning av den kristna trons gemenskap och mysterium. Tillsammans får vi växa och bära varandra när vi möts i gudstjänsten, hela livet inryms i gudstjänsten.

Gudstjänsten är den plats där vi synliggör det kristna mysteriet genom undervisning, lovsång, bön och sakramenten. Gudstjänsten är den synliga mötesplatsen mellan Gud och människor, den plats där församlingen manifesteras.

Bön

Bönen är hjärtats samtal med Gud, den är också livsnerven för den kristna tron, både på ett personligt plan och i den gemensamma gudstjänsten. Kyrkan ska möjliggöra bön på många olika plan. Framför allt har vi av Jesus själv fått Herrens bön som en hjälp, en undervisning om hur vi ska be, men också ett heligt uttrycksätt för både enskild och gemensam bön.

Undervisning

Det är kyrkans uppgift att bidra till undervisning och växt, i ett trosoperspektiv. Med dopet som grund ska vi ge kunskap och gestalta kristen tro. Redan i gamla testamentet understryks vikten av en god undervisning.



Foto: PMB Media & Design

Undervisningen intar en central roll i Jesu uppgift och han var också en förnyare i sitt sätt att undervisa. Även i den urkristna församlingen lades stor vikt vid en god och rätt undervisning. Med detta som bakgrund ser vi vikten av en undervisande kyrka. En kyrka som också vågar förnyas och finna nya vägar för sin undervisning.

Diakoni

Diakoni är den kristna kyrkans omsorg utförd i handling. Det är kyrkans kallelse att i handling uttrycka det som den kristna tron ger uttryck för. Paulus uttrycker denna drivkraft i 2 Kor 5:14: "Kristi kärlek lämnar mig inget val".

Genom att vara en kyrka präglad av ett diakonalt förhållningsätt sätter vi den enskilda människans behov i centrum. Jesu ord om de minstas betydelse blir ledord i vårt diakonala arbete.



Foto: PVB Media & Design

globalt plan. Sitt djupaste uttryck har detta i missionsbefallningen Matt 28:18 där Jesus säger: "Åt mig har getts all makt i himlen och på jorden. Gå därför ut och gör alla folk till lärjungar: döpa dem i Faderns och Sonens och den heliga Andens namn och lär dem att hålla alla de bud jag har gett er. Och jag är med er alla dagar till tidens slut."

Mission

Mission är kyrkans gestaltning i sin omvärld. Det sker på det lokala planet men också på ett

Var är vi?

Herrljunga kommun är en landsbygdskommun med ca 9 400 invånare. De två största tätorterna är Herrljunga och Ljung/Annelund. Det finns skolor både i tätort och på landsbygden. Det finns ett rikt föreningsliv i kommunen. Herrljunga är en företagsvänlig kommun och har legat bra till i svenskt näringslivs ranking över kommuner med gott företagsklimat.

Herrljunga kommun ligger i Västra Götaland och är en varuproducerande kommun. Ser man till åldersstrukturen är invånarna något äldre i genomsnitt än i riket. De ungdomar som efter skolan flyttar ifrån Herrljunga för att utbilda sig kommer inte tillbaka till kommunen i den utsträckning som skulle behövas för en stabil befolkningsutveckling. Herrljunga kommun är beroende av inrikes och utrikes inflyttning för att kommunens befolkningssmängd ska hållas på en bra nivå i ett långsiktigt perspektiv.

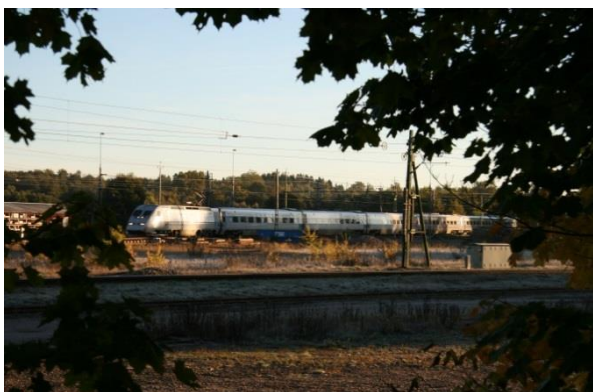


Foto: Josefin Roos

Järnvägen är viktig för kommunen då den utgör en knutpunkt i västsverige och bidrar bland annat till att många människor pendlar både till, från och genom Herrljunga. Kollektivtrafiken inom kommunen medger begränsade möjligheter till kommunikation. Invånarna utanför tätorterna är till stor del hänvisade till transporter med personbil.

Ekumenik

I Herrljunga kommun finns det flera kyrkor som tillhör Ekumeniakyrkan och två som tillhör Pingströrelsen. Det finns också en liten katolsk församling.

Pastoratet

Herrljunga pastorat består av fem församlingar, Herrljunga församling, Herrljunga landsbygdskyrksamling, Hudene församling, Hovs församling och Östra Gäsene församling.

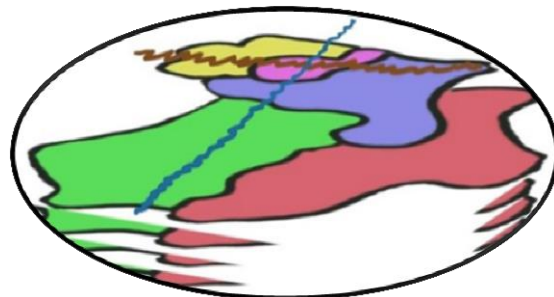


Bild: Peter Westerberg

Bilden ovan föreställer Herrljunga pastorat med de fem församlingarna. Grunden består av fyra skikt: gudstjänst, undervisning, diakoni och mission. I pastoratet möts järnvägarna som bildar ett korsmönster. I stambanans riktning flyter ån Nossan som blir en bild av livets vatten.

Herrljunga pastorat och Herrljunga kommun sammanfaller geografiskt. Ca 70 % av invånarna i Herrljunga kommun är medlemmar i Svenska kyrkan. Den största församlingen utgörs av Herrljunga tätort med över 40% av de kyrkotillhöriga. Pastoratet äger 21 kyrkor och ett kapell. Dessutom finns ett begravningskapell, administrationen Kyrkvalvet, två kyrkans hus och ett församlingshem. Det är ca: 4,5 mil mellan pastoratsgränserna.

Vad får beskrivningen av vår omvärld för konsekvenser för oss och vår verksamhet?

Befolkningsstrukturen gör att vi behöver samverka inom pastoratet. Vi behöver också samverka med andra pastorat på grund av att vårt eget pastorat inte är tillräckligt stort för att klara den kompetensförsörjning som behövs i alla frågor. Det är också viktigt att samverka med andra samfund i Herrljunga kommun.

Genom breda kontaktytor i samhället blir vi en naturlig del av det och på så vis kan både kyrkans verksamhet och samhället i övrigt berikas. Vi behöver samverka med andra aktörer i samhället på olika områden t.ex. med kommun, myndigheter, föreningar och näringsliv.



Foto: Josefin Roos

Den geografiska strukturen gör att många behöver resa långa sträckor för att komma till gudstjänster och annan verksamhet. Den demografiska strukturen är sådan att det finns både glesbefolkade och mer tätbefolkade områden. Vi måste göra prioriteringar och söka samordning.

Vad vill vi?

- Pastoralprogrammet

“Församlingens grundläggande uppgift är att fira gudstjänst, bedriva undervisning samt att utöva diakoni och mission. Syftet är att människor ska komma till tro på Kristus och leva i tro, en kristen gemenskap skapas och fördjupas, Guds rike utbreddas och skapelsen återupprättas. Allt annat som församlingen utför är stöd för och en konsekvens av denna grundläggande uppgift.” (Kyrkoordningen)

”Genom glädje, öppenhet och gemenskap vill vi i ord och handling synliggöra Guds kärlek”

- Herrljunga pastorats vision

”Med den heliga Andens hjälp vill vi, med öppna dörrar och låga trösklar, i glädje och omsorg möta medmänniskor med värme och evangelium samt samverka med goda krafter för att vända mörker till ljus.”

- Herrljunga pastorats verksamhetsidé

Värdeord

För att göra vårt arbete mer konkret har vi tagit fram tre värdeord som ger riktning i vårt arbete: Glädje, öppenhet och gemenskap. Dessa värdeord återfinns i vår vision och till varje värdeord finns ytterligare ledord som legat till grund för arbetet kring vår vision och verksamhetsidé.

Glädje - genom kärlek, förnyelse, hopp, delande, upplevelse och engagemang

Öppenhet - genom delaktighet, tolerans och att tro på det vi gör

Gemenskap - Kristen gemenskap genom omsorg, värme och närvaro

En del av ett större sammanhang

Vår vision och vårt uppdrag är sprunget ur ett lokalt sammanhang, men också en större samhörighet där stift, kyrkan på nationell nivå, ekumenik och ett internationellt uppdrag påverkar vårt lokala arbete.

Skara stifts vision: ”Tillsammans i Skara stift i ord och handling tala tydligt om Jesus.”

Hjälper oss att bli konkreta och enade när vi tillsammans förvaltar vårt uppdrag som kyrka. När vi beskriver hur vi vill vara kyrka är det viktigt för oss att uttrycka att vi är en del av den kristna världsvida kyrkan, men också ett tillsammansperspektiv som uttrycker vårt ansvar för det samhälle vi lever i.

Kyrkorådet

Kyrkorådet är pastoratets styrelse och ska ha omsorg om församlingens liv. Kyrkorådet har tillsammans med kyrkoherden ansvar för att församlingens grundläggande uppgift blir utförd (Kyrkoordningen 4 kap § 2f). Kyrkoherden leder och samordnar all verksamhet. Viss verksamhet är organiserad som pastoratsgemensam och annan verksamhet är delegerad till församlingsråden. Exempel på pastoratsgemensam verksamhet är körer, barn- och ungdomsverksamhet, diakoni, kyrka-samhälle, ekonomi, administration, information samt begravning och fastighetsverksamhet.

Församlingsråden och församlingsverksamheten

Församlingsrådets ansvarsområden är gudstjänster, vuxenverksamhet, ideellt medarbetarskap och lokal ekumenik. Församlingsråden skriver för varje år en verksamhetsplan utifrån församlingsinstruktionens övergripande målskrivningar samt utifrån egna mål. Verksamhetsplanen ska innehålla nyckelord, vision och konkreta mål för verksamheten.

Vuxenverksamhet

Vuxenverksamheten ska syfta till att skapa mötesplatser och gemenskap i församlingarna. Det ska finnas tillfällen till samtal om tro och existentiella frågor och mötesplatserna ska vara präglade av öppenhet och förtroende där var och en får växa utifrån sina förutsättningar.

Detta är en del av församlingens undervisning. Med utgångspunkt i detta ska varje församling:

- erbjuda minst en samtalsgrupp, som tar upp tro- och livsfrågor, antingen i egen regi eller i samverkan med någon annan församling.
- Erbjudna församlingsarrangemang som främjar gemenskapen.
- Verka för ökad kunskap och engagemang för kyrkans internationella arbete.
- Aktivt arbeta för att utveckla det ideella medarbetarskapet.
- Ange konkreta mål för församlingen i församlingarnas verksamhetsplaner.

Gudstjänster

Gudstjänsten ska bära församlingen och är det centrala i församlingens liv. Evangeliet - glädjebudskapet, ska genomsyra gudstjänstens innehåll och gemenskap. Gudstjänsten ska präglas av delaktighet och uppmuntra till ideellt engagemang för att skapa en levande gudstjänst. I gudstjänsten ska församlingens mångfald speglas på ett sätt som är relevant för verksamheten. Ett exempel på detta är att det alltid ska finnas ett barnperspektiv i gudstjänstförberedelsen. Vi ska möta de som kommer till kyrkan med öppenhet och på ett välkomnande sätt. Det är viktigt att vi på ett trovärdigt sätt förmedlar kyrkans tro.

Huvudgudstjänst firas i församlingarna varje söndag. Hur gudstjänsterna fördelas mellan kyrkorna och övriga gudstjänster beskrivs i församlingarnas verksamhetsplaner. En gång per år firas pastoratsgemensam gudstjänst i någon av kyrkorna för att lyfta fram värdet av det gemensamma. I pastoratet firas lokalt i församlingarna ekumeniska gudstjänster som ett sätt att uttrycka den kristna gemenskapen som går över samfundsgränser.

Familjegudstjänster

Vi vill göra det lätt för barn och unga att vara delaktiga i gudstjänsten. Därför ska vi fira minst två familjegudstjänster i månaden i pastoratet under terminstid. Barnen är väl-

komna till alla våra gudstjänster, men i våra familjegudstjänster är det barnen och deras perspektiv som är norm.

Mässa

I pastoratet ska det firas mässa vid minst en av huvudgudstjänsterna varje söndag. Det ska också firas vardagsmässa minst en gång i veckan under perioden september-maj. Målsättningen är att på sikt göra mässan mer tillgänglig och accepterad. Mässans mysterium och nattvardens sakrament är en viktig del av gudstjänstens essens.



Foto: PNB Media & Design

Kyrkliga handlingar

De kyrkliga handlingarna dop, vigsel och begravning är viktiga delar av gudstjänstlivet. Vid alla dessa tillfällen möter vi människor i livsavgörande situationer. Det ställer krav på alla som tjänstgör vid dessa tillfällen. Varje sådan handling ska föregås av förberedande samtal av tjänstgörande präst och bör i möjligaste mån följas upp.

Ideellt medarbetarskap

Genom delaktighet och glädje ska vi bygga en genuin gemenskap i gudstjänst och övrig församlingsverksamhet. Känslan av delaktighet och tillhörighet ska prägla arbetet med det ideella engagemanget. Som ett led i detta arbetar vi med ideella medarbetare för att ta tillvara engagemang och låta människor komma i funktion och tjänst i församlingarna. Församlingsråden ansvarar för att samordna och utbilda de ideella medarbetarna. De ideella medarbetarna är viktiga pusselbitar och en grundförutsättning för en växande gemenskap. Tillsammans med de anställda medarbetarna verkar de för att göra organisationen och innehållet relevant utifrån vårt uppdrag som kyrka.

Medlemsvård

Det är viktigt att varje kyrkotillhörig blir sedd och får tillfälle att utvecklas och växa i sin tro.



Foto: PMB Media & Design

Vi ska genom att vara en aktiv del av samhället och genom information ge alla en god kännedom om kyrkan. Vi ska förmedla den känsla av omsorg och tillhörighet som motiverar till en ökad delaktighet.

Pastoratsgemensam verksamhet

Vissa verksamheter samordnas gemensamt i pastoratet. Dessa verksamheter håller en löpande kommunikation med församlingsråden och Kyrkorådet. Nedan beskrivs den verksamhet som är pastoratsgemensam i Herrljunga pastorat.

Barn och ungdom

Barn-, familj och ungdomsverksamheten i pastoratet har till uppgift att stödja, undervisa och erbjuda gemenskap på kristen grund. Målgruppen är som namnet antyder barn, ungdomar, deras anhöriga och andra relationspersoner.



Foto: Thomas Elg

I pastoratet samordnas denna verksamhet genom barn- och ungdomsteamet (BUS-teamet). Teamet har ansvar för planering och genomförande av barn-, familj- och ung-

domsverksamheten i pastoratet där dopundervisningen är en viktig del.

Uppdraget formuleras på följande sätt:

- Det ska firas familjegudstjänster minst två gånger i månaden i pastoratet under terminstid.
- Det ska erbjudas mötesplatser för barn, föräldrar och ungdomar samt gruppsverksamheter av olika slag inom målgruppen. Generationsöverskridande verksamhet ska uppmuntras.
- Barn- och ungdomsteamet samordnar diakonala frågor med fokus på barn, ungdom och familj.
- Elever i årskurs åtta skall inbjudas till konfirmandgrupper, där ungdomarna lär känna och fördjupar sig i frågor om tro, identitet och existentiella frågor. Ansvaret för pastoratets konfirmandarbete ligger i barn- och ungdomsteamet och följer en egen handlingsplan, vilken finns med som bilaga till denna församlingsinstruktion. Konfirmandverksamheten följer Svenska kyrkans riktlinjer för konfirmandarbete. Ungdomar som fyller arton år och som inte konfirmerats ska få inbjudan till konfirmationsläsning.
- Vi ska uppmuntra det ideella medarbetarskapet. Det ideella medarbetarskapet är en viktig resurs i vår verksamhet. Ideella medarbetare ska utbildas och uppmuntras.
- Vi ska vara synliga i skolmiljön, eftersom skolan är en stor och viktig del i barn och ungdomars vardag. Vi vill samarbeta med andra kyrkor i kommunen i syfte att visa omsorg och vara en medvandrare i vardagen.
- En verksamhetsplan för detta arbete ska upprättas årligen för att erbjuda en verksamhet med bredd och djup samt kontinuerligt ha en god kvalitet på utvärdering och uppföljning.

Diakoni

Diakoni är att bistå våra medmänniskor i deras kroppsliga, själsliga och andliga nöd. Diakoni

är ett medmänskligt tjänande med Jesus Kristus som förebild. Vårt huvudsakliga diakonala ansvarsområde är Herrljunga kommun. Vi ser samverkan med samhällets olika institutioner och andra pastorat som en möjlighet att stärka det diakonala arbetet. Genom att stödja Svenska kyrkans internationella arbete är vi delaktiga i det diakonala arbetet också i ett internationellt perspektiv. Genom diakonin ska vi vara en röst i samhället som ger röst åt de svaga och kämpa för rättvisa och trygghet för alla.

- All församlingsverksamhet ska präglas av ett diakonalt förhållningssätt.
- Gemenskapsfrämjande verksamheter ska bedrivas för att stärka och skapa sociala nätverk.
- Det diakonala arbetet bland barn, familj och ungdom kräver särskilda insatser och samordnas i möjligaste mån med barn och ungdomsteamet.
- Vi ska ge stöd åt människor i utsatta situationer.
- Självvård ska utövas av diakoner och präster.
- Anställd personal ska vara en resurs i pastoratets och kommunens krisarbete. En beredskapsplan ska finnas samt uppdateras och revideras årligen.
- Vi vill samverka med myndigheter och verksamheter i kommunen som arbetar med sociala frågor samt samverka med organisationer som bedriver diakonal verksamhet.
- En verksamhetsplan för detta arbete ska upprättas årligen för att erbjuda en verksamhet med bredd och djup samt kontinuerligt ha en god kvalitet på utvärdering och uppföljning.

Kyrka och samhälle

Herrljunga pastorat vill vara en naturlig aktör i samhället och verka tillsammans med goda krafter för att bidra till ett bättre samhälle. Vi vill skapa en stor kontaktyta bland människorna som ger förutsättningar för evangeliet att verka.

Pilgrim

I Herrljunga pastorat ansluter pilgrimsleden som kommer från Skaraborg vid Eriksbergs gamla kyrka. Den går vidare genom pastoratet och ansluter sedan till lederna mot Lödöse respektive Skara. Vi vill genom att vara en del av *Herrljunga-Gäsenebygdens* pilgrimsleder inspirera till pilgrimsvandringar. Det finns en gammal historia sedan den Heliga Birgittas tid av pilgrimer som vandrat genom pastoratet. Genom att arrangera vandringar och ta väl emot de pilgrimer som kommer till oss vill vi förvalta både det historiska och andliga arvet från våra förfäder.

Internationellt



Foto: PVB Media & Design

Tillsammans med andra kristna är vi en del av den världsvida kyrkan med ett gemensamt uppdrag att sprida det glada budskapet om förlåtelse och försoning till alla människor. Vi ska ha en internationell grupp som aktivt arbetar med att vidga vårt perspektiv samt skapa delaktighet kring mission och humanitära frågor. Med ett internationellt utbyte kan vi lyfta blicken över vår egen horisont och på det sättet skapa medvetenhet och engagemang. För det internationella arbetet ska det för varje verksamhetsår göras en verksamhetsplan.

Kyrkomusik

Körerna en viktig del av musikverksamheten. Där samlas människor till gemenskap, sång och lovsång. Genom körernas medverkan i gudstjänsten skapas delaktighet och glädje.

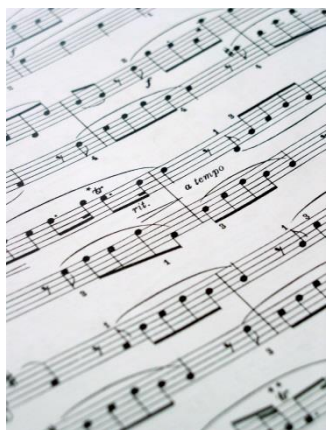


Foto: PNB Media & Design

Kyrkomusikerna har ett ansvar för att leda och utveckla musiken i gudstjänsten samt det övriga församlingsarbetet. Det är viktigt att ideellt engagemang inom detta område uppmuntras. Kyrkomusiken i församlingarna samordnas av organisten i samverkan med övriga musiker. För verksamhetsområdet ska det för varje verksamhetsår göras en verksamhetsplan.

Barn och musik är ett viktigt perspektiv i vår verksamhet. Därför leds musikarbetet i barn- och ungdomsverksamheten av en musiker som arbetar i barn och ungdomsteamet. Denna verksamhet beskrivs i verksamhetsplanen för barn- och ungdomsteamet.

Verksamheter på andra språk

Herrljunga pastorat ska erbjuda verksamheter på andra språk. I Herrljunga pastorat bedrivs verksamhet på finska. I det diakonala arbetet finns en tjänst på 25 % till förfogande för den finska verksamheten. Det erbjuds samlingar varje vecka samt gudstjänster och aktiviteter vid särskilda tillfällen.

I församlingsverksamheten ska det tas särskild hänsyn till personer med andra språk och församlingarna ska aktivt arbeta utifrån ett integrationsperspektiv.

Ekumenik

Vi ska verka för ett gott samarbete med andra kyrkor och samfund för att gemensamt kunna ta ansvar. Ekumenik är ett sätt att gestalta den kristna kyrkans enhet. I Herrljunga kommun finns Herrljunga ekumeniska råd (HER) där alla kyrkor i kommunen är välkomna för att

samtala om vårt gemensamma ansvar. I HER samordnar vi också gemensamma aktiviteter och ekumeniska gudstjänster. Det är ett gott samverkansklimate mellan kyrkorna.

Miljö och hållbar utveckling

Herrljunga pastorat ska värna Guds skapelse och vara delaktigt i arbetet för en bättre värld, fysiskt och socialt. Genom vårt engagemang i dessa frågor vara en förebild gällande miljöarbete och verka för global rättvisa.

Organisation

För att kunna utföra vårt uppdrag på ett ändamålsenligt sätt krävs en god organisation med anställda medarbetare, förtroendevalda och ideella medarbetare. De anställda arbetar inom församlingsverksamhet, begravningsverksamhet och administration. Organisationen ska vara beskriven i en organisationsplan. Delegationsordningar och attestplaner ska utfärdas på ett tydligt sätt. Det ska finnas nödvändiga styr- och policydokument. Verksamhetsplaner ska finnas för varje verksamhetsområde, dessa ska utvärderas efter varje verksamhetsår.

På vissa områden är det en fördel att samverka med andra pastorat. Det finns samordningsvinster i att kunna samverka kring funktioner inom alla verksamhetsområden. Vi ska sträva efter att vara effektiva utifrån vårt uppdrag som kyrka och därför vill vi samverka för att vi tillsammans ska bli bättre och utvecklas.

Prästtjänster

Pastoratet har fem heltidstjänster för präster. En kyrkoherde och fyra komminister. I alla prästers tjänster ingår gudstjänster och kyrkliga handlingar i hela pastoratet.

Diakontjänster

Inom diakonin ska det rymmas minst två heltidstjänster varav minst en heltidstjänst (eller motsvarande i arbetstid) ska innehas av en diakonvigd.

Kyrkomusiker

Musikverksamheten består av två heltidstjänster samt att det också finns flera musiker knutna till verksamheten motsvarande ca: 1

heltidstjänst. Arbetet leds och samordnas av en organist (100%).

Administration och förvaltning

Pastoratets administration är en stödfunktion och serviceverksamhet. Administrationens uppgift är att samordna ekonomi, administration, kommunikation och begravningsverksamheten. Administrationen ska också arbeta stödjande åt kyrkorådet i beredning och verkställande av vissa ärenden. Administrationen ska underlätta för församlingarna och övrig verksamhet att utföra den grundläggande uppgiften. Administrationen ska kännetecknas av god service, kompetens och ett bra bemötande. För administrationen ska det för varje verksamhetsår göras en verksamhetsplan och även en verksamhetsplan för informationsarbetet.

Fastigheter

Kyrkor och andra fastigheter utgör en viktig resurs i vårt arbete med att utföra kyrkans grundläggande uppgifter. Pastoratets byggnader förvaltas genom en särskild administration. För fastigheterna ska det finnas vård och underhållsplaner som ska utgöra grunden för ett systematiskt och löpande underhåll, samt en plan för större renoweringar.

Begravningsverksamhet

Begravningsverksamheten bedrivs som en särskild verksamhet. Den har en egen ekonomi och granskas av bl.a. ett begravningsombud



Foto: PMB Media & Design

som är utsett av länsstyrelsen. Begravningslagen och Begravningsförordningen ger ramar och regler för verksamheten. Begravningsverksamheten är av stor betydelse för pastoratets grundläggande uppgift då vi genom de

kyrkliga handlingarna möter en stor grupp kyrkotillhöriga. En väl skött begravningsverksamhet ger ett gott förtroende för Svenska kyrkans verksamhet i pastoratet.

Församlingsindelning

Herrljunga pastorat bildades år 2010 av de dåvarande pastoraten Herrljunga, Södra Björke och Skölvne. I samband med denna sammanläggning bildades det också fyra nya församlingsindelningar Herrljunga landsbyggdsförsamling, Hudene församling, Hovs församling och Östra Gäsene församling. Herrljunga församling fanns redan som församling vid det tillfället. Det har varit en process att skapa en tillsammanskänsla i det nya pastoratet. Detta är ett arbete som vi ska arbeta mera med.



Foto: Thomas Elg

De fem församlingarnas olika karaktärer är en tillgång inte bara på det lokala planet. Tillsammans kan vi berika varandra och skapa möjligheter som vi inte kan åstadkomma i det lokala sammanhanget. Församlingsrådsordförandena möts två gånger per år för gemensamma överläggningar. I det dagliga arbetet samordnas församlingarnas arbete genom att ansvariga medarbetare träffas en gång per månad tillsammans med kyrkoherden.

Barnkonsekvensanalys

Med Jesus som förebild vill Herrljunga pastorat verka för att sätta barnens bästa i främsta rummet. Inför beslut som tas i Kyrkorådet eller Kyrkofullmäktige görs en

barnkonsekvensanalys utifrån FNs barnkonvention för att utreda på vilket sätt barn påverkas av besluten.



Foto: PMB Media & Design

Konkret arbetar Herrljunga pastorat med detta i relation till barn- och ungdomsteamet. De fungerar som remissorgan i beredningen av vissa beslut inför Kyrkorådet och Kyrkofullmäktige. Herrljunga pastorat har antagit Riktlinjer för barnkonsekvensanalyser, som finns som bilaga till församlingsinstruktionen.

Utvecklingsområden

Utifrån den grundläggande uppgiften och utmaningar i vår tid har Kyrkorådets identifierat prioriterade områden för Herrljunga pastorat. Dessa områden tar avstamp i de fyra områdena gudstjänst, undervisning, diakoni och mission och är också våra utvecklingsområden:

Ideellt medarbetarskap - för att den kristna gemenskapen växer när vi är delaktiga tillsammans.

Miljöarbete - Det ska vara naturligt för oss att värna Guds skapelse i det arbete vi gör.

3 juni 2015

Karl- Gunnar Holmén
Ordförande, Kyrkofullmäktige
Herrljunga pastorat

Thomas Elg
Kyrkoherde
Herrljunga pastorat