

# Blacksta kyrka, Strängnäs stift

## Dendrokronologisk datering

Daniel Eriksson 2016-12-21



Bygg &  
Hantverk i Karlskoga



**TRADITIONSBÄRARNÄ**

Yrkesspecialister i samverkan  
för bevarande av traditionella hantverk.

## Bakgrund

Denna rapport samt det bakomliggande arbetet, ligger inom ramen för det projekt Strängnäs stift bedriver om medeltida kyrkotaklag. Rapporten kan ses som en bilaga till ”Medeltida taklag i Sörmland” av Kjell Taawo, Sörmlands museum.

Provtagningen utfördes vid två tillfällen under september månad 2016 av undertecknad, som även deltagit i den föregående undersökningen av taklaget.

Den dendrokronologiska analysen är gjord av Hans Linderson, Lunds universitet. Antikvarisk medverkan har funnits genom Kjell Taawo, Sörmlands museum.

## Historik

Kyrkan är ursprungligen uppförd på 1100-talet eller 1200-talet. På 1300-talet byggdes den till åt öster, och under senare medeltid tillkom sakristian.

Följande text är ett utdrag ur ovan nämnda rapport:

”1576 beskrevs kyrkorummet som ovälvt och öppet upp till sparrarna. 1577 utfördes reparationer i kyrkan, möjligen försågs då kyrkorummet med ett flackt tunnvalv av trä. År 1754 höjdes kyrkans tunnvalv ca 2 m och gipsades. Den gamla takresningen befästes med nya bjälkar, väggarnas taklist uppsattes och östra gaveln jämnades med tegel. 1758 reparerades och tjärades spåntaket på norra takfallet och året efter ströks taken med tjära och kol. 1803 täcktes sedan taken med enkupigt taktegel. 1963 sågs tegeltaket över och reparerades.”

”Över kyrkorummet (långhus och kor) står 17 st takstolar. Samtliga takstolar är enhetligt utförda med knäbock och hanbjälke. Konstruktionen vilar på dubbla remstycken av nära på rundvirke med inlaxade kortlingar. Alla takstolsdelar har samma dimension, 13x10 cm, av bilat virke, med alla knutpunkter rakt bladade halvt i halvt och dymlade. Samtliga takstolar har senare förstärkts med en övre hanbjälke, rakt bladad och spikad. Övre hanbjälkarna ser ut att vara samtida med tunnvalvsstrukturen och kan alltså vara de bjälkar ”som den gamla takresningen befästes med” år 1754. Takstolarna i väster är försedda med enkel märkning I-III i mötet stödben-högben. Taklaget hör troligen ihop med den förmodade valvslagningen 1577 men skulle också kunna vara från 1300-talets förlängning av kyrkan.”

## Provtagning

Bortsett från vissa senare tillägg bedömdes taklaget över långhusets fulla längd vara mycket enhetligt från en och samma tidsperiod.

Borrprover från remstyckena togs, två i norra och två i södra. Remstyckena består av grovt virke med tydlig vankant och utgör därmed ett mycket bra material för analys. Takstolarna bedömdes vara samtida med remstyckena, men för att vara helt säkra togs tre sågskivor från tre olika takstolar samt en sågskiva från en undertaksbräda. Dessa sågskivor togs i samband med reparation, och i redan tidigare avsågat material.

## Tolkning av resultatet

Det södra remstycket är avverkat under vinterhalvåret 1514/1515. Norra remstycket fick en något osäkrare datering på grund av avsaknad av vankant (båda proverna är dock borrhade i vankant, men kan möjligen ha smulats sönder), men fällningsåret har beräknats till 1518 +/- 10 år.

De båda remstyckena, som är av furu, är med största sannolikhet samtida.

Virket till takstolarna fälldes vinterhalvåret 1516/1517, det vill säga två år efter remstyckena.

Takstolsvirket är av gran vilket är svårare att datera, och säkerheten i dessa svar är inte lika hög. Men dess samtidighet med remstyckena bekräftas okulärt.

Undertaksbrädan av furu var ej möjlig att datera, men analysen tyder på att den ej är samtida med taklaget. Detta kan förklaras av att det är en äldre återanvänd bräda, eller att den är senare tillkommen i samband med någon reparation. Sågskivan togs nära sakristians anslutning mot långhustaket, kanske brädan tillkom i samband med bygget av sakristian.

Sammantaget är alltså taklaget uppfört 1517 eller något år därefter.

Förmodligen har man förberett remstyckena ett par år innan man högg takstolsvirket. Allt virke är av lokal proveniens. De verktygsspår som finns på takstolsdelarna bedöms utifrån undertecknads personliga erfarenhet som ganska typiska för 1400-talet och 1500-talet.

Taklagets resning år 1517 har ingen koppling till någon av de händelser som finns angivna i historiken. Möjligen kan taklaget rests i samband med att sakristian uppfördes "i slutet av medeltiden".

Kanske man förberedde för ett nytt valv 1517, men av någon anledning dröjde det 60 år innan det år 1577 kom på plats?



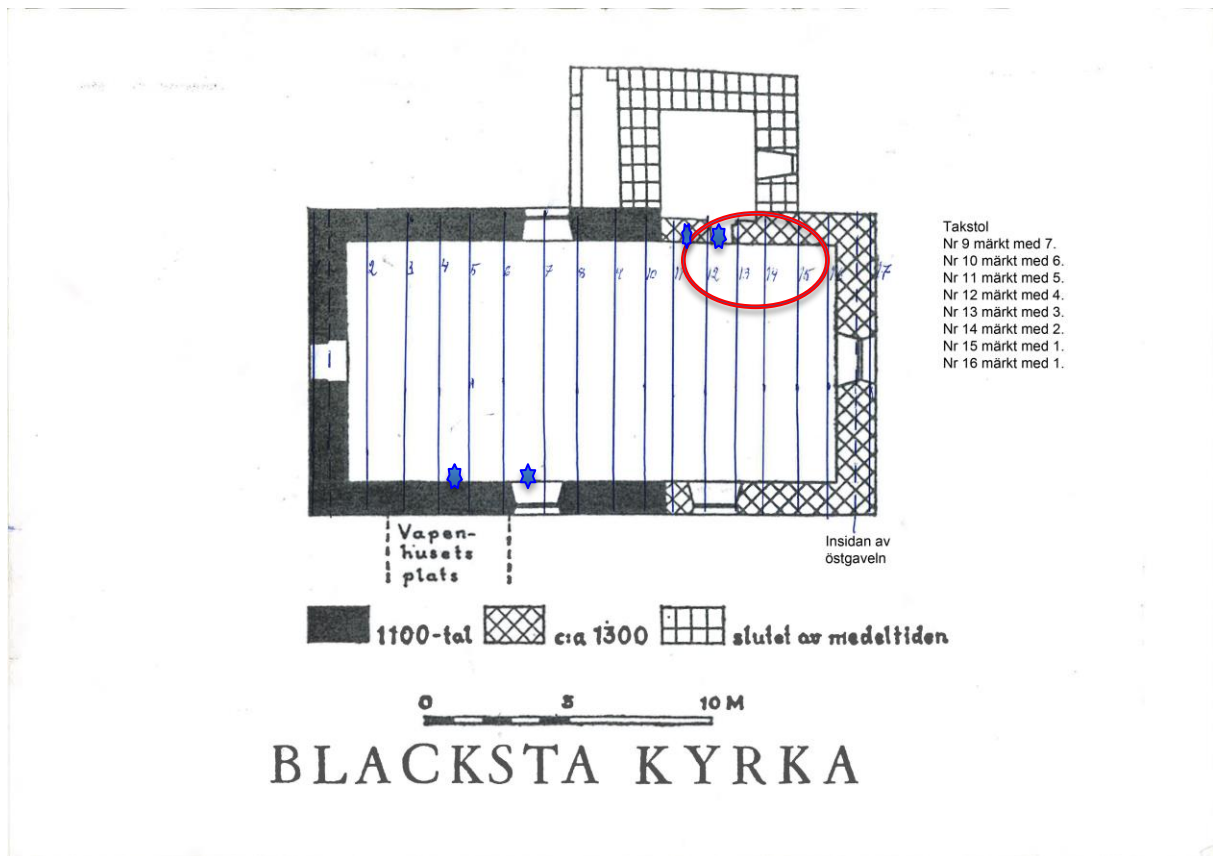
Sammanlagt togs åtta prover. De fyra borrharna till vänster från södra respektive norra remstycket. De tre mittre sågskivorna från olika takstolsdelar, och sågskivan till höger från en undertaksbräda.



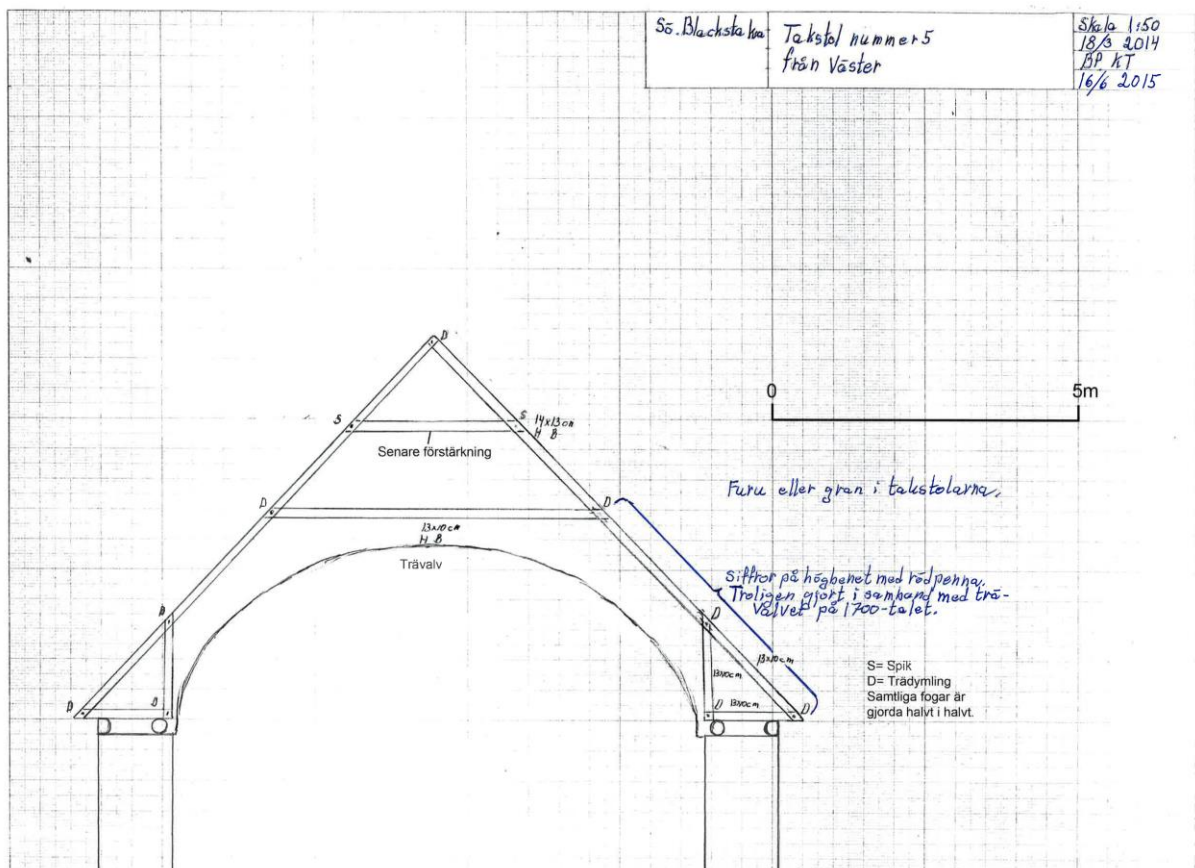
Remstyckena består av mer eller mindre rundvirke och utgör därmed ett bra dendrokronologiskt material. Bilden visar borrhålet för prov nummer fyra.



Sågsnitt togs från tre olika takstolar. Bilden visar provtagning från en redan tidigare avsågad stickbjälke.



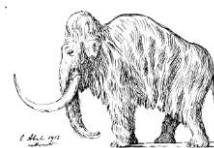
Plan över taklaget. Prov 5-8 togs i ett samlat område inom den röda ovals. Prov 1-4 togs vid de blå stjärnorna.





LUND UNIVERSITY

DEPARTMENT OF QUATERNARY GEOLOGY  
KVARTÄRGEOLOGISKA AVDELNINGEN  
HANS LINDERSON



19 december 2016

Nationella Laboratoriet för Vedanatomi och Dendrokronologi, rapport nr 2016:61  
Hans Linderson  
**DENDROKRONOLOGISK ANALYS AV TAKSTOLAR SAMT TAKFALL I  
LÅNGHUSET BACKESTA KYRKA SÖDERMANLAND, STRÄNGNÄS  
STIFT**

**Uppdragsgivare:** Bygg & Hantverk i Karlskoga AB, att Daniel Eriksson, Valåsen 308, 691 94  
Karlskoga

**Område:** Sörmland Prov nr: **72631-636** Antal träd, borrh+sågprover: 2 + 4

**Dendrokronologiskt objekt:** Långhuset

**Resultat:**

Dendro nr:	ProvNr B_ _:	Träd- slag	Antal ÅR; 2 radie om inget annat anges	Splint (Sp) Bark (B) Vank. (W)	Datering av yttersta års- ring i provet	Beräknat Fällningsår E(Efter) V(vinterhalv- året)	Kommentarer dendrokronologiskt -dateringsförslag med lägre säkerhet
72631	1+2	<b>Tall</b>	87	Sp 41, W	1514	<b>V 1514/15</b>	
72632	3+4	<b>Tall</b>	142;3	Sp 54, ej W	1508	<b>1518 ± 10</b>	
72633	5	<b>Gran</b>	80	Ej W	-	-	E 1508
72634	6	<b>Gran</b>	79	W	-	-	V 1516/17
72635	7	<b>Gran</b>	48	W	-	-	V 1516/17
72636	8	<b>Tall</b>	81	Sp 13, ej W	Ej datering		

**Kommentarer till resultaten**

Yttre remstycke på södra respektive norra sidan, prov 72631+72632

Båda remmarna dateras, det södra remstycket är avverkat **vinter halvåret 1514/15** det norra saknar vankant så en säsongsexakt datering kan inte ges. Sannolikt är den avverkad samma tid som det södra remstycket. Lokal proveniens.

Stickbjälke och två högben prov 72633 samt 72634+72635

Proverna är av gran och därmed mer svårdateerade. De sistnämnda har en gemensam avverkningstid sannolikt vinterhalvåret 1516/17. Denna datering uppfyller inte de krav vi ställer på en helt säker datering. Lokal proveniens.

**Sammantaget bör takstolen i långhuset vara uppfört 1517 eller något år senare.**

Undertakbrädan, prov 72636, är inte möjlig att datera trots att den innehåller ganska många årsringar från ett moget träd som är, cirka 40 (inre delen) + cirka 50 (yttre delen) + 81 (uppmätta delen), cirka 170 år. Den avviker från övriga prover, vilket indikerar en annan ålder än dessa.

Hans Linderson, Laboratorieföreståndare, Lunds Universitet

Sölvegatan 12, S-223 62 Lund Tel. +46-46-2227891, Fax +46-46-2224830, e-mail: [Hans.Linderson@geol.lu.se](mailto:Hans.Linderson@geol.lu.se)