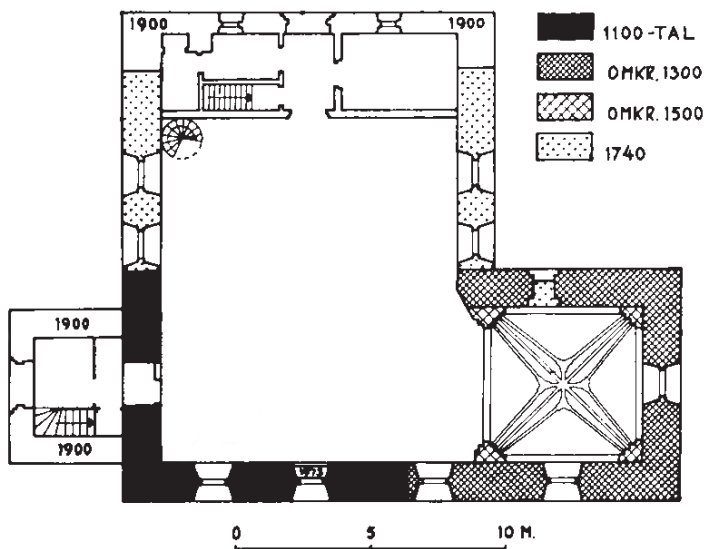




LÄNNA KYRKA

Sörmländska kyrkor 57

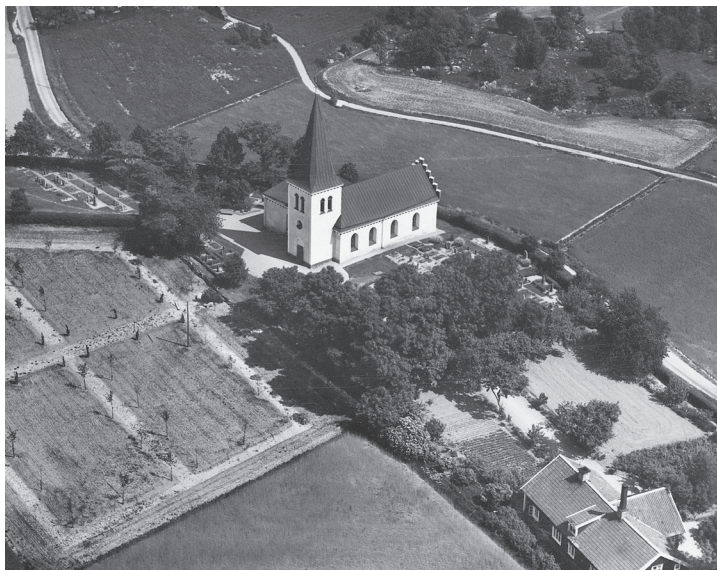


Planskiss över Länna kyrka.

LITTERATUR

Denna kyrkoberskrivning är sammanställd av Sörmlands museum, i huvudsak på grundval av tidigare upplagor, den första (1944) av Erik Bohrn, den andra (1973) av Ivar Schnell och den tredje (1991) av Mats Bergman. Som kompletterande källa har använts Sörmlands museums arkiv.

© Sörmlands museums förlag
 Box 314, 611 26 Nyköping, 0155-24 57 00
 ISBN: 978-91-87794-75-6
 Foto: Sörmlands museum.
 Tryck: Joma Grafisk Produktion AB, 2017

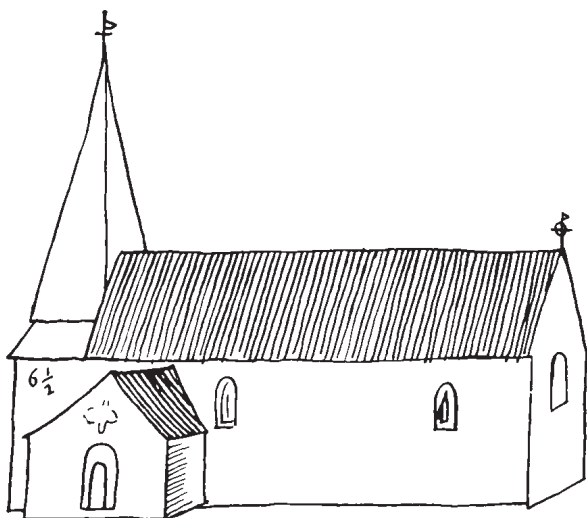


Flygfoto av Länna kyrka. Sörmlands museum, Akta fotografi.

Länna kyrka ligger i samhället Merlänna, intill en gammal vattenväg mellan sjöarna Eklången, Treskatan och Mörtsjön ungefär en mil söder om Strängnäs. Socknen nämns tidigast i en skattelängd för Strängnäs stift från omkring 1300. Länna, som betyder ”landningsplatsen”, var då en självständig församling och skattade tre öre. Åker, som blev Lännas moderförsamling vid mitten av 1300-talet, skattade samtidigt fjorton öre, vilket säger en del om socknarnas inbördes förhållande. Sedan dess har Länna varit annex till Åker, med undantag för två korta självständighetsperioder på 1420-talet samt 1574-1581.

Bygden sträcker sig utmed Lännasjön genom tre för sörmländska förhållanden ovanligt stora byar; Merlänna, Sörlänna och Norrlänna. I dessa byar fanns 11 mantal, knappt hälften av socknens totala 26 mantal. I denna trakt finns också många fornlämningar, bland annat en fornborg vid Lännasjöns strand och här ligger även kyrkan med anor från tidig medeltid.

Under 1500- och 1600-talen trängde bebyggelsen in i skogarna. På 1640-talet anlade industrimannen Henrik Lohe en stångjärnshammare vid Byringe. Denna utvecklades så småningom till Länna bruk, som var i drift fram till mitten av 1800-talet.



Skiss av antikvarien Johan Peringskiöld, gjord 1684. Då hade kyrkan ännu kvar sitt medeltida utseende. I vapenhusets gavel syns en tegelblindering.

1100-TALET

Vid slutet av århundradet uppfördes en liten romansk (en tidigmedeltida arkitekturstil) stenkyrka bestående av långhus med smalare kor. Till kyrkan hörde av allt att döma också ett påbörjat västtorn, vilket troligen aldrig blev färdigbyggt. Långhuset mätte invändigt 18 x 5,5 meter och hade antagligen platt trätak eller öppen takstol, så man inifrån kyrkorummet såg hela takkonstruktionen upp tillnock. Av denna kyrka återstår västgaveln och halva sydmuren; det ursprungliga långhusets välhuggna sydöstra hörnkedja kunde iaktas vid en utvändig restaurering 1960 (se planskiss).

1300-1600-TALEN

Troligen revs det romanska koret på 1300-talet. Kyrkan byggdes om till en rektangulär salkyrka genom att förlängas mot öster med långhusets dubbla längd (se planskiss).

En sakristia byggdes i norr. Någon gång 1450-1500 slogs tre tegelvalv i långhuset. Ett vapenhus av tegel byggdes framför sydportalen. På den äldsta bilden av kyrkan, antikvarien Johan Peringskiölds



Länna Kyrka. Södermanland.

Foto, & förlag: Hilda Winge, Norrköping.

Ett fotografi från slutet av 1800-talet visar kyrkan från nordväst med det ofullbordade tornet och den stora tillbyggnaden från 1739-40. Klockstapeln, byggd 1837, revs 1900. Sörmlands museum. Foto: ATA.

teckning från 1684, är det medeltida utseendet oförändrat. Tornet skulle dock hypotetiskt ursprungligen kunnat ha byggts till full höjd, men fått övre delen riven någon gång innan 1684.

1700-1800-TALEN

Under denna period hade Länna bruk ett uppsving och församlingen växte. Kyrkan blev snart för liten. På 1730-talet beslöts att den skulle byggas ut, eftersom församlingen ”icke kunde däri inrymmas, utan nödgades på högtidsdagar stå utom kyrkan”. En bred korsarm byggdes därför mot norr åren 1739-1740 (se planskiss).

Samtidigt revs två av de tre tegelvalven och ett platt trätak byggdes. Även sakristian och vapenhuset revs. Det sistnämnda ersattes med ett nytt av timmer, medan en sakristia inreddes i tornets bottenvåning. Möjligen ingår delar av den medeltida sakristian i korsarmens östmur. Vapenhuset reparerades 1816, då man reveterade, det vill säga putsade, de ”mycket murkna och förfallna” timmerväggarna. Under 1800-talets senare del fick kyrkan förfalla allt mer och planer fanns på att bygga en helt ny kyrka.



Kyrkans äldre altartavla med praktfull barockram föreställer Nattvarden och skänktes till kyrkan 1709. Sörmlands museum.



Kyrkorummet är nästan kvadratisk. Altaret har flyttats fram, så att prästen kan förrätta gudstjänsten vänd mot församlingen. Sörmlands museum.

1900-TALET

År 1900 började kyrkan restaureras efter förslag av slottsarkitekten Agi Lindegren. Han var en av sin tids främsta yrkesmän och har bland annat ritat Gripsnäs mitt emot Gripsholm samt Gustav Vasakyrkan i Stockholm, kanske hans mest kända verk.

Den största förändringen innebar att hela kyrkorummet vändes. Altaret flyttades till sydväggen och församlingen fick sitta i norra korsarmen, vilken förlängdes några meter mot norr (se planskiss). Denna ombyggnadsmetod var ganska vanlig i Skåne under 1800-talet och återfinns även på andra ställen, men Länna är det enda exemplet i Sörmland. Det ofullbordade tornet revs och ett nytt uppfördes på den gamla grunden. Även vapenhuset revs och sydportalen ersattes av ett fönster. Takfoten försågs med en tegelfris och östgaveln med en trappgavel. Fönstren fick sin nuvarande form.

År 1960 restaurerades kyrkan efter förslag av arkitekten Johan Thomé. Trappgaveln i öster revs och kyrkan fick sin röda färg.

Interiören fick dagens utformning vid restaureringen 1972-1973 som leddes av arkitekten Jerk Alton. Kyrkorummet anpassades då till en modernare form av gudstjänstordning genom att altaret utformades fristående.

2010-TALET

Kyrkan renoverades utvändigt då plåten på tornet byttes ut och fönstren målades. Putsarbeten utfördes och fasaderna avfärgades med kalklimfärg. Samtidigt grävdes en dräneringsledning ned runt kyrkan. Dessutom gjordes västentrén tillgänglig för personer med funktionsnedsättning.

Några år senare byttes oljetanken ut mot en bergvärmepump. Kyrkan renoverades invändigt och väggar och valv rengjordes samt målades. Tornentrén i väster renoverades. Detta arbete leddes av Björn Norman, AQ arkitekter.

INTERIÖR

Kyrkorummet är i det närmaste kvadratisk och ger ett ljust och varmt intryck sedan det pärlspontklädda trävalvet från 1900 fått en ljusare ton än den ursprungliga mörkbruna, och ett nytt tegelgolv har lagts. I norra korsarmen, under läktaren, är bland annat sakristian inredd.

Altare. Kyrkorummet domineras av det murade altaret från 1973, som är framflyttat ett stycke från sydväggen. Genom detta anpassades kyrkan till modern liturgi, alltså gudstjänstordning, då prästen förrättar altartjänsten vänd mot församlingen, vilket kallas versus



Predikstolen från 1765 fick sin ursprungliga gröna marmorering framtagen vid restaureringen på 1970-talet. Sörmlands museum.

populum. Fram till 1636 var altaret fristående, typiskt för medeltiden, med detta år flyttades det mot östgaveln. Det altare som tillkom 1900 ställdes direkt mot sydväggen.

Altarskivan av kalksten har på medeltida vis fem kors formade som runda gropar. Korsen representerar Kristi fem sår. Ovanför altaret hänger en förgylld ljusring, prydd med en törnekrona som stiger som en ljuslåga mot valvet, komponerad av Strängnäskonstnären Erik Sand. Som altarprydnad används ett processionskrucifix av silver och röd emalj, utfört av den Lännabördige konstnären Anders Ericsson. Han är även upphovsman till det lilla krucifixet i medeltidskorets östfönster.

Altarets äldsta kända prydnad är oljemålningen som föreställer Nattvarden (se bild på sid 6). Den har en praktfull barockram och hänger på väggen under läktaren. Målningen skänktes till kyrkan 1709 av sjökaptan Schander. År 1817 beslöts att den skulle ersättas med ett förgyllt träkors eftersom den skymde ljuset, men detta beslut hade ännu inte verkställts 1830.

Det medeltida koret i öster med sitt stjärnvalv av tegel fungerar nu som sidokapell och används vid mindre förrättningar och andakter.

Ett dekorerat glasfönster, utfört efter ritningar som omarbetats av arkitekten Carl Bergsten, sattes på plats 1926 för att dämpa motljuset. År 1931 tillkom ljusdämpande glas i de båda flankerande fönstren. Vid restaureringen 1972-1973 murades fönstret bakom altaret igen och glasmålningarna flyttades till östfönstret.

Träskulpturer. Tre större helgonskulpturer är bevarade; en S:t Eskilbild och en Mariabild från 1200-talet samt en S:t Olofsbild från 1300-talet. Under medeltiden stod dessa på kyrkans olika sidoaltare. I samband med restaureringen 1900 utsattes Olofsbilden för synnerligen omild behandling: den polerades och uppsattes mot ett nytt ryggstycke, flankerad av det likaledes polerade Jesusbarnet – som tagits loss från madonnabilden – samt en kopia av barnet. Vid restaureringen på 1970-talet konserverades skulpturerna av Peter Tångeberg. Jesusbarnet återfördes till Modern och befriades liksom S:t Olof från sin polityr. Vidare finns ett litet processionskrucifix i trä från 1300-talet.

Predikstolen är gjord 1765 av snickaren Kullberg i Strängnäs. Bokstödet med den förgyllda sexvingade serafen är skulpterad av bildhuggaren Jacob Annell från samma stad. Predikstolens ursprungliga gröna marmorering, utförd av målaren Peter Grönholm i Mariefred, togs fram vid restaureringen 1973. Fram till 1900 stod predikstolen mitt emot sin nuvarande plats. Om dess föregångare vet man att



Dopfunten från omkring 1200 är kyrkans äldsta inventarium. Krucifixet är ursprungligen rysk-ortodox och troligen från 1700-talet. Det skänktes till kyrkan 1954. Sörmlands museum.

en gammal predikstol 1636 blivit ”ställt till Pastoris stol” och att en ny köpts från Åkers kyrka och ställts på ett ”bekvämligare” ställe. Åkers kyrka hade då nämligen fått överta Kärnbo övergivna kyrkas predikstol. Timglaslet på predikstolen skänktes 1758 av hammarsmeder vid Länna bruk.

Dopfunten av sandsten från omkring 1200 är kyrkans äldsta inventarium. Ett dopfat av mässing inskaffades 1938.

Krucifixet ovanför dopfunten är ett ryskt arbete, troligen från 1700-talet, och skänkt 1954. Enligt uppgift har det kommit från en rysk-ortodox kyrka i Kotka i Finland.

Bänkinredningen köptes från soldathemmet i Strängnäs vid restaureringen på 1970-talet. Dess föregångare var nygotiska bänkar från 1900 som i sin tur ersatte en sluten bänkinredning. År 1636 blev ”Kyrkiestolarne förewidgade och nya stolar inbyggede”.

Läktare. En läktare omtalas 1624, då det sägs att den måste fullbordas. I samband med ombyggnaden 1739-1740 byggdes ny läktare i väster. Den nuvarande läktaren fick sin utformning vid restaureringen 1900, medan spiraltrappan och färgsättningen tillkom 1973.

Orglar. Kyrkans första orgel är byggd 1840 av en amatör; gevärslantverkaren och verkmästaren Anders Rockman vid Åkers styckebruk. Den restaurerades senast 1970-1971 och är nu uppställd i det medeltida koret. Orgeln på läktaren är byggd 1865 av E. A. Setterquist i Örebro. Den byggdes om 1936 av firma Th. Frobenius i Köpenhamn men är för närvarande obrukbar. Kororgeln är byggd av Åkerman & Lund 1976.

Ljus och lampor. I det medeltida koret hänger en järnljuskrona av senmedeltida typ, möjligen skänkt av hammarsmeden Joachim von Holtz 1658 (se bild på sid 12).

På var sin sida om altaret hänger två mässingskronor av 1600-talstyp, av vilka den ena är skänkt 1756 av Clas Wirell, adlad Lagerstråle, på Sörlänna. En annan ljuskrona skänktes 1662 av sedermera översten Johan Lillie på Sörlänna; en tredje inköptes 1733. En stor mässingskrone med 20 armar är enligt inskriften inköpt av sockenmännen 1900. Två trearmade mässingskandelabrar härrör från omkring 1600. Vidare märks två mässingsljusarmar, troligen skänkta 1713 och 15 små gjutna mässingslampetter från 1700-talet, omgjorda för elektrisk belysning 1973.



I det medeltida koret hänger en ljuskrona av järn av senmedeltida typ, men möjligen utförd så sent som på 1600-talet. Den skänktes sannolikt till kyrkan 1658.

Gravhällen av gjutjärn i medeltidskoret bär inskriften ”HAR VN-
DER LIGGER BEGRAFVEN/ BYGGEMESTAREN IHO-
AN PÅFVELSON/ OCH HVSTRV ANNA IOHANDOTER/
ANNO 1691”.

Tornets bottenvåning är nu bisättningsrum, rummet där kistan med den avlidne förvaras i innan begravningsakten. Här finns en gravhäll av sandsten med initialerna I H S, M H S och A P D samt årtalet 1660. I tornet hänger kyrkans båda klockor. Storklockan bär en latinsk inskrift, där det bland annat står: ”Mäster Jörgen Putensen gjorde mig I Stockholm år 1640. Åt Gud och Åkers kyrka invigdes jag på bekostnad av allmänna medel och genom kyrkoherdens och församlingens välvilliga omsorger”. Klockan överläts från Åker 1757. Lillklockan är omgjuten av Gerhard Horner i Stockholm 1810. Dess föregångare köptes 1642 från Jörgen Putensen för 400 daler.

Kollektkistan vid läktaren gjordes 1663 ”med tre lås och allt väljarnat”. Kyrkoherden och de båda kyrkvårdarna hade nämligen var sin nyckel för kontrollens skull. Kistan fördes från kyrkan till Åkers styckebruk vid restaureringen 1900 och hamnade så småningom genom arv vid Länna bruk, varifrån den återskänktes till kyrkan 1973. Kyrkan äger även en gjutjärnskista från Hällefors bruk med inskrift: ”LAUR: EKMARCK/ARCHI PRAEPOSITUS [domprost]/1788”.

Silver. En kalk med paten – en oblattallrik för nattvarden – är tillverkad av Gustaf Staffhell d.ä. i Stockholm 1728. Ännu en kalk med paten är utförd av Anders Ericsson och skänkt till kyrkan av honom, hans föräldrar och syskon. Sockenbudskalken är utförd av Johan Petter Ahlfors i Strängnäs 1824. Denna kalk tog prästen med sig för att kunna ge nattvard vid till exempel sjukbesök. En oblatask är skänkt 1973 av Edvin Norelius, den senaste restaureringens huvudentreprenör. Kyrkans brudkrona är stämplad av Johan Lorenz Starin, mästare i Stockholm 1727-1762.

Textilier. Främst kan nämnas en mässhake av röd sidendamast, skänkt 1757 av Gustaf Kierman. Han var borgmästare i Stockholm, storköpmann och hattpolitiker, och köpte Åkers styckebruk 1751. Vidare finns moderna mässhakar i vitt, violett, rött och grönt.

KYRKOGRÅRDEN

Kyrkogården har utvidgats flera gånger. När den utökades mot väster på 1930-talet sparades den gamla muren mellan de båda kyrkogårdsdelarna. I äldre tid var kyrkogårdens inhägnad – ”kyrkiobalkarna” – av trä. Nya sådana sattes upp bland annat 1640. Varje gård skulle

underhålla sitt stycke av inhägnaden, men detta följdes inte alltid så bra. År 1759 beslöt sockenstämman att ”den, som intet till nästkommande juni månads slut satt sin kyrkobalk i fullkomligt stånd med sten, timmer, bräder och huv, eller vad det fattas, må plikta”.

Under 1700-talet var det brist på skog i södra halvan av Sverige och därför utfärdades 1764 en kunglig förordning som förbjöd att trävirke användes i kyrkogårdsstängsel. Därför byggdes en stenmur runt hela kyrkogården åren 1783-1784. De förfallna gamla träportarna fick stå kvar. Den norra av dem sades 1791 vara ”så bristfällig, att man ej kan gå igenom honom utan fruktan att han med det samma torde falla umkull och krossa den som framgår”. Så småningom ersattes portarna av grindar.

En klockstapel för två klockor av enkel så kallad klockbockstyp byggdes 1644. Den ersattes 1837 av ett panelat klocktorn med kvadratisk plan. Detta revs sedan de båda klockorna hängts upp i det nya västtornet.





SÖRMLAND_s
MUSEUM_s

En del av
Landstinget Sörmland