

HÅLLBARHET

REDOVISNING 2017
SVENSKA KYRKANS NATIONELLA NIVÅ

Innehåll

Inledning och kontext	3
Vårt uppdrag	4
Styrning	8
Hur vi skapar värde	10
Året som gått	12
Andlig hållbarhet	12
Social hållbarhet	14
Ekologisk hållbarhet	22
Ekonomisk hållbarhet	30
Våra samarbeten	34
GRI-index	36
Bestyrkanderapport	40

Om rapporten

Den här redovisningen beskriver hållbarhetsarbetet inom Svenska kyrkans nationella nivå. Den omfattar inte verksamheten i församlingar och stift, som är självstyrande enheter. En av den nationella nivåns uppgifter är dock att vara en sammanhållande kraft för Svenska kyrkan bland annat genom att ge stöd och skapa möjligheter för samverkan. Detta arbete beskrivs i rapporten.

Redovisningen är upprättad i enlighet med Global Reporting Initiatives (GRI:s) rapporteringsstandard, GRI Standarder nivå Core, och med sektorstillägg för ideell och finansiell sektor för att täcka in hållbarhetsfrågor som är väsentliga för verksamheten (förteckning finns på sidan 36).

Inledning och kontext

Om de senaste decennierna skulle målas upp med grova penseldrag så skulle en värld framträda där en miljon människor har lyfts ur extrem fattigdom varje vecka det senaste kvartsseket. Barna- och mödradödligheten har halverats under samma tid. Men det är svårt att sammanfatta den värld och den tid som vi lever i. Bakom varje siffra värd att fira döljer sig många andra verkligheter och oroväckande trender.

UTVECKLINGEN VI SETT sedan efterkrigstiden har byggt på ett ständigt uttag av naturresurser och fossil energi, vilket skapat omfattande miljöproblem och klimatförändringar som påverkar hela mänsklighetens framtid. Fattigdomen har minskat, men hälften av världens arbetstagare har osäkra anställningar, ofta med låga löner och utan socialt skydd. Inte sedan andra världskriget har så många människor varit på flykt, och vi ser hur demokratiska värden ifrågasätts och undermineras, även i demokratier. Ibland verkar det extrema ha blivit det nya normala. Olika former av extremism, både i ord och handling, attraherar i oväntad skala. Men hur skapas goda samhällskontrakt och hur närs tilliten mellan människor i en tid då klyftorna mellan dem som har och inte har – oavsett om det gäller resurser, möjligheter eller framtidsdrömmar – ökar? Hur kan en värld vända om och hålla sig inom de ekologiska gränser som forskarna slagit fast att planeten faktiskt tål? Det är frågor som i allra högsta grad berör dagens arbete inom Svenska kyrkan.

VI INGÅR I en världsvid kyrka som inte styrs av nationsgränser utan bärs av en gemensam tro. Två grundläggande principer i kristen tro vägleder vårt arbete: människovärdesprincipen och förvaltarskapstanken. Omsatt i ord och handling innebär det att vi värnar skapelsen genom att stå upp för övertygelsen om alla människors lika värde och målet om ekologisk bärkraftighet. I tron på Gud som skapare ryms budskapet om att vi alla är sammanlänkade med allt annat liv och att vi har ett särskilt ansvar för dem som lever i utsatthet. Det gäller oavsett om det handlar om människor långt borta eller i vår närhet, om det gäller medmänniskor bland oss idag eller om de tillhör kommande generationer. Till ”de mest utsatta” hör även skapelsen själv på grund av människans kraftiga miljöpåverkan.

VÄRLDEN SOM HELHET lever idag som om vi skulle ha naturresurser som motsvarar 1,7 jordklot. Ser man på planetens biologiska gränser som en årsbudget, så började mänskligheten, under det gångna året, att överskrida budgeten redan den 2 augusti. Resten av årets fem månader levde världen som helhet över sina tillgångar. Om man utgår från den livsstil som vi sammantaget har i Sverige, förbrukade vi vårt första och enda jordklot den 25 mars.

DATUMEN VISAR PÅ en värld i kraftig obalans och illustrerar behovet av en rättvis fördelning. Och miljöfrågor blir snabbt sociala frågor. Under året publicerade FN en rapport som visade att hungern, efter att stadigt ha minskat i över ett decennium, börjat öka igen. Klimatförändringar bidrar till hunger, andra tydliga orsaker är konflikt och migration. En helhetssyn behövs, där andliga, ekologiska, ekonomiska och sociala dimensioner samspekar, för att en mer rättvis och hållbar värld ska kunna skapas.

KLIMAT- OCH DEMOKRATIKRISER kan motverkas med goda värderingar, visioner, mänsklig kreativitet, mod och kraftfull mobilisering. Och det finns många tecken på det idag. Sida vid sida med dystra forsknings- och medierapporter märks innovation, nya samarbeten över sektorsgränser och starkt motstånd mot kränkningar som i följderna av #metoo-uppropet. Religiösa aktörer efterfrågas i etiska diskussioner och praktiska samarbeten när vägval ska göras och målkonflikter hanteras.

HÅLLBARHETSFRÅGORNA HANDLAR i grunden om hur vi ser på oss själva, på varandra och på vår relation till resten av skapelsen. Det är frågor som varje samhälle måste bearbeta när Agenda 2030, FN:s globala mål för en hållbar utveckling, ska förverkligas. Svenska kyrkans verksamhet berör, på ett eller annat sätt, vart och ett av agendans 17 mål. Utöver vårt praktiska bidrag initierar och bidrar vi till samtal om de existentiella frågor som utgör grunden för hållbarhetsvisionen. Om detta berättar vi mer i denna redovisning som speglar hållbarhetsarbetet under 2017. Besök gärna också www.svenskakyrkan.se/agenda2030 där du kan läsa mer om Agenda 2030 och hur vi bidrar till målen.

Vårt uppdrag

Svenska kyrkan är Sveriges största trossamfund och landets största medlemsorganisation. Vid årsskiftet 2017/18 hade trossamfundet 6 miljoner medlemmar, vilket motsvarar 59 procent av befolkningen. Verksamheten ger uttryck för Svenska kyrkans tro, bekännelse och lära. Den är rikstäckande och spänner över många olika verksamhetsområden.

Det är i församlingen som kyrkans liv levs. Församlingarna är självstyrande och har som grundläggande uppgift att fira gudstjänst, bedriva undervisning samt utöva diakoni och mission. Svenska kyrkan har 13 regionala stift som har i uppgift att främja och ha tillsyn över församlingslivet. Den nationella nivån, som denna hållbarhetsredovisning beskriver, består bland annat av trossamfundets beslutande och verkställande organ (kyrkomötet och kyrkostyrelsen) och ett kyrkokansli i Uppsala. Den nationella nivåns uppdrag är att vara en sammanhållande kraft för Svenska kyrkan och ansvarar för frågor som är gemensamma, exempelvis följande:

- *Omvärld och relationer:* Nationell nivå, genom kyrkostyrelsen, företräder hela Svenska kyrkan i relation till beslutsfattare, andra kyrkor och samfund, och deltar i flera strategiska samarbeten både i Sverige och internationellt. I arbetet ingår även internationell mission och diakoni (se vidare på nästa sida).

- *Stöd till församlingens utveckling via stiftet:* Detta arbete omfattar allt från stöd till verksamhetsutveckling och kulturarvsfrågor till ramavtal och IT-lösningar. Nationell nivå ansvarar även för Svenska kyrkans utbildningsinstitut, där framtida diakoner, församlingspedagoger, kyrkomusiker och präster utbildas, samt Svenska kyrkan i utlandet som verkar genom utlandsförsamlingar för svenskar i 23 länder.
- *Normering och förvaltning:* Den nationella nivån tar löpande fram underlag för förankring, reflektion och beslut om förändringar i kyrkoordningen. Kyrkoordningen beslutas av kyrkomötet och slår fast vilka gemensamma regler som gäller för hela Svenska kyrkan och hur beslut ska fattas. Inom den nationella nivån förvaltas också ett buffertkapital på drygt åtta miljarder kronor. Avkastningen från förvaltningen ses om en resurs för att bekosta långsiktiga åtaganden och prioriterade områden i Svenska kyrkan.

Eftersom församlingar och stift är självstyrande kan inte kyrkomötet besluta i frågor som faller inom den lokala och regionala nivåns ansvarsområden. Genom stöd och samverkan genomförs dock ett arbete som är till gagn för hela Svenska kyrkans strävan efter att bidra till en hållbar utveckling.



SVENSKA KYRKANS INTERNATIONELLA ARBETE

Svenska kyrkans internationella arbete verkar tillsammans med kyrkor och gräsrotsrörelser runt om i världen för alla människors rätt till ett värdigt liv. Genom att samarbeta med lokala partner kan vi snabbt vara på plats vid humanitära katastrofer och även arbeta långsiktigt för hållbara samhällen med målet att människor som lever i utsatthet ska kunna återfå tron på framtiden och sin egen förmåga.

Det internationella arbetet bärs av tron på en Gud som tar ställning för den som är nedtystad eller lever i en utsatt situation. När vi arbetar för förändring utgår vi från de mänskliga rättigheterna, varje människas förmåga och rätt att förverkliga sitt eget liv samt vikten av att värna det demokratiska utrymmet och stärka människors förutsättningar att organisera sig. För att kraftsamla och koordinera insatser sker samverkan inom ACT-alliansen, som är en av de största globala trosbaserade allianserna för humanitärt arbete, utvecklingssamarbete och påverkansarbete. Andra viktiga samarbetspartner är Kyrkornas världsråd och Lutheriska världsförbundet.

DET INTERNATIONELLA ARBETET SKER I 40 LÄNDER genom utvecklings- och humanitära insatser samt ett globalt påverkansarbete. Särskilt prioriterade områden är:

 **Teologi och utveckling:**

www.svenskakyrkan.se/internationelltarbete/religionsdialog-och-stod-till-utsatta-troende-tema-tro-och-larande

 **Rättvis fred:**

www.svenskakyrkan.se/internationelltarbete/kamp-for-manskliga-rattigheter

 **Genusrättvisa och jämställdhet:**

www.svenskakyrkan.se/internationelltarbete/kamp-for-manskliga-rattigheter

 **Sexuell reproduktiv hälsa och rättigheter:**

www.svenskakyrkan.se/internationelltarbete/arbete-for-halsa

 **Rättvis och hållbar försörjning:**

www.svenskakyrkan.se/internationelltarbete/stod-till-hallbar-forsorjning

Utvecklingsarbetet sker i utvalda länder i Afrika, Asien, Europa, Latinamerika och Mellanöstern där vi strävar efter att komma åt grundorsaker till orättvisor och fattigdom. Inom det humanitära arbetet fokuserar vi på att rädda liv, lindra nöd och upprätthålla mänsklig värdighet. Genom ett psykosocialt förhållningssätt upprätthåller vi mänsklig värdighet och mänskliga rättigheter i akuta situationer. I påverkansarbetet bedrivs opinionsbildning för en mer rättvis värld.

DET INTERNATIONELLA ARBETET FINANSIERAS genom medlemsavgiften, insamlade kollekter från församlingar och stift, gåvor från enskilda givare och testamenten samt bidrag från statliga och globala givare som Sida och EU.

 **Läs mer om Svenska kyrkans internationella arbete här.**
www.svenskakyrkan.se/internationelltarbete



Länder vi verkar i:

AFRIKA: Eritrea, Etiopien, Kenya, Liberia, Swaziland, Sydafrika, Sydsudan, Tanzania, Uganda och Zimbabwe.

ASIEN: Filippinerna, Indien, Kina, Myanmar och Pakistan.

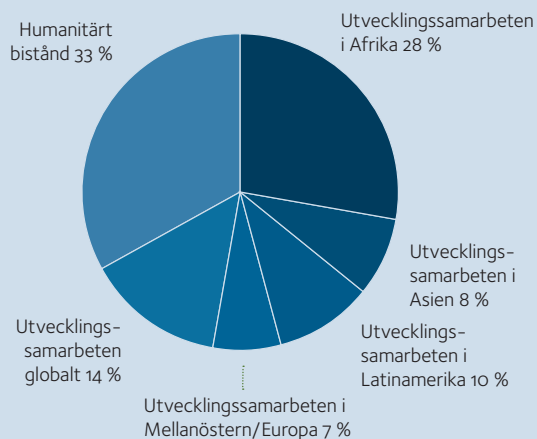
LATINAMERIKA: Brasilien, Colombia, Costa Rica, Guatemala, Haiti och Honduras.

MELLANÖSTERN/EUROPA: Cypern, Egypten, Israel/Palestina, Irak, Libanon och Rumänien.

GLOBALT: Framförallt genom stöd till Kyrkornas världsråd och Lutherska världsförbundet.

Under 2017 gavs **HUMANITÄRT STÖD** till katastrofer i Afghanistan, Bangladesh, Colombia, Djibouti, DRC, Ecuador, El Salvador, Etiopien, Filippinerna, Grekland, Guatemala, Haiti, Honduras, Irak, Jordanien, Kenya, Libanon, Malawi, Myanmar, Nepal, Nigeria, Palestina, Sudan, Sydsudan, Syrien, Tanzania, Turkiet, Uganda, Vanuatu och Zimbabwe.

FÖRDELNING AV MEDEL (TOTALT CA 283 MILJONER)



Styrning


Kyrkostyrelsen ansvarar ytterst för Svenska kyrkans hållbarhetsarbete på den nationella nivån. Alla hållbarhetsdimensioner ska integreras i verksamhetsstyrning och verksamhetsplanering. Detta arbete leds av en hållbarhetsenhet vid kyrkokansliet i Uppsala som löpande stödjer och vidareutvecklar hållbarhetsarbetet.

Kyrkoordningen, en uppförandekod samt ytterligare policyer och riktlinjer lägger grunden för hur hållbarhetsarbetets formas. Effekterna av arbetet följs upp genom intern kontroll, regelbundna medarbetarenkäter, statistikinsamling för miljöpåverkan och regelbunden dialog med fackliga representanter. Den årliga hållbarhetsredovisningen är också ett led i uppföljningsarbetet och genomgår extern revision.

Svenska kyrkans internationella arbete följs även upp genom en extern revision i förhållande till Core *Humanitarian Standards*, CHS. Standarden bygger på nio åtaganden som berör olika hållbarhetsaspekter och organisationen *Humanitarian Quality Assurance Initiative* granskar regelbundet verksamheten för att säkra efterlevnaden. En klagomålsmekanism för den internationella verksamheten är ytterligare ett verktyg för uppföljning och kvalitetssäkring.

 **Läs mer om CHS:**
www.corehumanitarianstandard.org

 **Läs mer om det interna regelverket och hur arbetet styrs:**
www.svenskakyrkan.se/hallbarhetsredovisning-och-styrning

 **Beslut som fattats inom Svenska kyrkan kan överklagas hos Överklagandenämnden. Läs mer på:**
www.svenskakyrkan.se/overklagandenamnden



Hur vi skapar värde

Nationell nivå uppdrag är att vara en sammanhållande kraft för Svenska kyrkan. All verksamhet ska utgå från ett brett hållbarhetsperspektiv där andliga, sociala, ekologiska och ekonomiska hållbarhetsdimensioner ingår. Det gäller oavsett om arbetet handlar om att vidareutveckla egen verksamhet, stödda stiftens och församlingarnas arbete eller att bedriva internationellt biståndsarbete. Detta uppslag beskriver översiktligt hur vi bidrar till långsiktiga samhällsvärden och vilka möjligheter, risker och utmaningar som vi ser i vårt arbete.



Andlig och existentiell hållbarhet

VÄRDE: Visionen om en hållbar värld väcker flera grundläggande existentiella och andliga frågor: vad innebär det att vara människa, hur lever vi våra liv och vilka relationer bygger vi med oss själva, varandra och resten av skapelsen? Detta är existentiella frågor som är nödvändiga att ställa, bearbeta och besvara för att nå en långsiktig hållbar förändring. För många människor är dessa frågor i grunden andliga och vilar på en gudstro. Den andliga hållbarheten inom Svenska kyrkan handlar dels om vissheten att livet är en gåva från Gud och att vi alltså lever mer av det vi får än av det vi gör, dels om det utrymme som varje människa behöver för att leva med livets stora frågor. Svenska kyrkan skapar sådana utrymnen genom bland annat gudstjänster, själavård, konfirmandarbete, kyrkokörer och diakonala insatser. Ett andligt och existentiellt kapital kan främja välbefinnande och motståndskraft vid individuella och samhälleliga kriser.

VÅR ROLL: Nationell nivå bidrar löpande med att hålla de existentiella frågorna levande i samhället och fördjupa förståelsen för den kristna tron till exempel genom biskopsbrev¹ i olika aktuella frågor. Vi tillhandahåller Svenska kyrkans grundutbildningar för diakoner, församlingspedagoger, kyrkomusiker och präster. Svenska kyrkan är en del av Sveriges civilförsvaret och nationell nivå stödjer stiftens arbete i frågor som gäller säkerhet och krisberedskap.

¹ Biskopsbrev lyfter teologiska och praktiska församlingsfrågor samt aktuella samhällsfrågor. De pekar ut en riktning för Svenska kyrkan och kan samtidigt vara riktade till allmänheten. Läs mer: www.svenskakyrkan.se/biskopsmotet

UTMANING: Sverige beskrivs ofta som ett utpräglat sekulariserat land. Samtidigt uppger ungefär 50 procent av den svenska befolkningen att de har någon form av tro på Gud, övernaturlig makt eller kraft. 23 procent vet inte riktigt vad de ska tro. Det finns med andra ord ett utbrett andligt sökande och en andlig längtan i det svenska samhället, men många gånger uteblir de existentiella och andliga dimensionerna i diskussionen om vilka samhällen och vilken värld vi vill skapa. I det internationella arbetet ser vi att religiösa aktörer ibland främst uppmärksammas i samband med extremism snarare än som samarbetspartners i arbetet för en hållbar utveckling.



Social hållbarhet

VÄRDE: Svenska kyrkans församlingar bidrar till social hållbarhet genom det grundläggande diakonala uppdraget. Som en viktig aktör inom civilsamhället bidrar församlingarna till öppna mötesplatser som överbryggar klyftor och avstånd mellan samhällsgrupper. Arbetet handlar framför allt om att skapa och främja relationer präglade av medmänsklig omsorg och värdighet, men också om att ibland ta vid då det offentliga brister.

VÅR ROLL: Genom stöd och samverkan bidrar den nationella nivån till att utveckla diakonala insatser. På nationell nivå finns även Svenska kyrkans internationella arbete, ett utvecklingsarbete som utförs genom partner i cirka 40 länder.

UTMANING: Trycket på organisationer i civilsamhället har ökat de senaste åren, i takt med att sociala utmaningar och utsattheten för vissa grupper ökat. I en del länder krymper utrymmet för människorättsförsvare att verka, vilket försvagar demokratin och demokratisk utveckling.



Ekologisk hållbarhet

VÄRDE OCH VÅR ROLL: Nationell nivå värnar ekologiska värden genom att ta miljöhänsyn i den dagliga verksamheten, till exempel vid val av energi, kapitalförvaltning och genom internationella utvecklingsinsatser. Stöd ges också till församlingar och stift genom ramavtal,

fastighetsstöd och med Svenska kyrkans verktyg för att bygga upp ett miljöledningssystem (Miljödiplomering). I egenskap av förvaltare av skog och mark bidrar Svenska kyrkan till Sveriges klimat- och miljömål. Denna förvaltning ansvarar stiftens för genom de så kallade prästlönetillgångarna, som omfattar skog, mark och ett fondkapital, medan nationell nivå varje år följer upp stiftens förvaltning².

UTMANING: En av vår tids största uppgifter är att se till att hela skapelsen, som vi fått som gåva, delas rättvist mellan alla – både mellan dem som lever idag och med framtida generationer. De så kallade planetära gränserna, som forskare ringat in för att beskriva hur mycket mänsklig aktivitet som ekosystemen kan bära, överskrids redan. Det finns en akut risk för tröskel-effekter, då negativa effekter i ekosystemen plötsligt kan accelerera med oåterkalleliga effekter som följd.



Ekonomisk hållbarhet

VÄRDE OCH VÅR ROLL: Styrande dokument och en god intern kontroll, inklusive insatser för att förhindra korrup-tion, bidrar till beslut som är kostnadsmedvetna och förenliga med lagstiftning och interna regler. Genom gemensamma lösningar bidrar nationell nivå även till minskade kostnader och en effektiv användning av resurser på lokal och regional nivå. Nationell nivå bidrar även till mer hållbara marknader genom att ställa hållbarhetskrav i upphandlingar och vid investeringar, och genom vårt engagemang i exempelvis Fairtrade, Swedwatch och i kyrkliga mikrofinansorganisationer.

UTMANING: Verksamheten förutsätter en god ekonomi genom finansiering i form av medlemsavgifter, statligt stöd, donationer och gåvor. De senaste åren har Svenska kyrkan sett en vikande medlemstrend och en minskning av donationer och insamlade medel, något som påverkar de ekonomiska förutsättningarna samtidigt som behoven av Svenska kyrkans insatser och förväntningarna på oss ökar.

² Läs mer om stiftens arbete på www.svenskakyrkan.se/prastlonetillgangarna

VAD TYCKER INTRESSENTERNA?

Svenska kyrkans nationella nivå hämtar regelbundet in allmänhetens synpunkter genom omvärlds- och medie-analyser samt enkätundersökningar som mäter allmänhetens förväntningar på och kännedom om verksamheten. Regelbunden dialog sker även med stiftens representanter för olika verksamhetsområden, med partner i det internationella arbetet och med de människor som den verksamheten berör. Sammantaget ger detta en bild av hur intressenter tycker att Svenska kyrkan bör prioritera i arbetet.

Större enkätundersökningar visar att det finns olika skäl till medlemskap i Svenska kyrkan – vissa grundar medlemskapet i sin tro, andra i tradition och gemensamma värderingar. Vissa är medlemmar för att de uppskattar kyrkans samhällsinsatser. Det finns en hög förväntan på att Svenska kyrkan ska bedriva socialt arbete i Sverige i form av stöd till gamla, ensamma och andra grupper som lever i utsatthet eller genomgår kriser. Svenska kyrkan förväntas dela tro, glädje och sorg vid riter som dop, konfirmation, bröllop och begravningar. Att förvalta kulturarvet och arbeta med ungdoms-, kör- och annan musikverksamhet rankas också högt.

Insatser som berör Svenska kyrkans arbete i andra länder rankas generellt något lägre i undersökningarna. Samma sak gäller miljöfrågorna. Detta är samtidigt två områden där allmänhetens kännedom om verksamheten visat sig vara låg. I verksamheten prioriteras dock dessa frågor högt, på grund av vårt grundläggande uppdrag som kyrka och ansvaret att stödja människor som lever i utsatthet och värna hela skapelsen.

Utvalda hållbarhetsfrågor och GRI-indikatorer för den här rapporten finns längst bak i rapporten.





Året som gått

Andlig hållbarhet

Hållbar utveckling definieras inom FN som en *”utveckling som tillgodoser dagens behov utan att äventyra kommande generationers möjligheter att tillgodosesina behov”*⁴. En hållbar utveckling vilar enligt definitionen på tre dimensioner; den ekologiska, ekonomiska och sociala hållbarheten. De tre hör ihop och förutsätter varandra. Utan fungerande ekosystem går det till exempel inte att skapa samhällen som är ekonomiskt eller socialt hållbara.

I denna rapport lyfter vi även en fjärde dimension - den andliga hållbarheten. Arbetet med andlig och existentiell hållbarhet handlar i grunden om att ge utrymme för livets existentiella och andliga dimension – något som är avgörande för många människors hälsa och livsmod. Därför lyfter FN:s allmänna förklaring om de mänskliga rättigheterna var och ens rätt att utöva sin religion eller någon annan trosuppfattning. FN:s barnkonvention lyfter barnets rätt till andlig utveckling och andlig välfärd. Världshälsoorganisationen lyfter i sina analyser faktorer som hopp, harmoni, helhet, meningsfullhet, förundran, andlig kontakt, personlig tro och gemenskap. Detta är faktorer som kan ses som centrala byggstenar i alla människors liv och för existentiell hälsa.

Svenska kyrkans arbete med andlig hållbarhet sker i

första hand i den lokala församlingen i samband med Svenska kyrkans kärnverksamhet. Här ges möjlighet till gemenskap i gudstjänster och övrigt församlingsliv till exempel genom högtider vid livets avgörande händelser. Kristen tro och religiös övertygelse är inte enda sättet att skapa mening och sammanhang i livet, men för många är det av stor betydelse. Svenska kyrkan ger redskap och språk för att möta livets skuggsida då en andlig traditions resurser kan vara avgörande i en människas liv. I församlingen förs levande samtal om livsfrågor, värderingar och världsbild med exempelvis barn och unga, under själavårdssamtalen och med volontärer som vill bidra till församlingens lokala arbete och internationella engagemang.

Den nationella nivån bidrar till detta arbete genom att utbilda vid Svenska kyrkans utbildningsinstitut i Lund och Uppsala och genom att samordna flera av Svenska kyrkans insatser för själavård och livsnära samtal (till exempel Jourhavande präst, Svenska kyrkans familjerådgivning, Sjukhuskyrkan och Universitetskyrkan). Vi deltar i dialogarbete med andra kyrkor och religioner för att lära oss av varandras traditioner, erfarenheter och livstolkningar, och för att skapa ökad förståelse och tolerans mellan olika trosuppfattningar. I vissa länder arbetar vi för att stärka religiösa minoriteters rätt att få utöva den egna tron.

⁴ Världskommissionen för miljö och utveckling, 1987, *Vår gemensamma framtid*.

STÖD I LIVETS SVÅRA STUNDER

FÖRSTA HJÄLPEN I SORG

Många känner en stor osäkerhet i mötet med andra människors sorg. En Sifo-undersökning som Svenska kyrkan lät göra 2017 visade att drygt sju av tio skulle vilja bli bättre på att stödja andra som sörjer. Därför lanserade Svenska kyrkan, inför 2017 års allhelgonahelg, *Första hjälpen vid sorg* med konkreta tips på vad man som medmänniska kan göra för någon som sörjer. Tipsen är baserade på Svenska kyrkans långa erfarenhet av att stötta och samtala i svåra stunder.

Inför allhelgonahelgen skickades tipsen till Sveriges 2 000 största börsnoterade företag. Mediegenomslaget blev stort, med nära 200 publicerade artiklar och flera nyhetsinslag i SVT. I sociala medier fördes goda samtal och en kortfilm om *Första hjälpen i sorg* sågs av över 100 000 personer.

 [Läs mer om satsningen här:](http://www.svenskakyrkan.se/forsta-hjalpen-vid-sorg)
www.svenskakyrkan.se/forsta-hjalpen-vid-sorg

JOURHAVANDE PRÄST

Andelen självmord i befolkningen har minskat sedan 1980-talet men sett till antalet överstiger självmorden antalet döda i trafiken varje år. Ungefär hälften av de som försöker ta sitt liv söker hjälp.

Jourhavande präst erbjuder akut självvård i tre kanaler – telefon, brev och chatt – som är öppna vid tidpunkter då många andra samhällsinstitutioner är stängda. Tystnadsplikt och anonymitet underlättar samtalen. Tjänsten bemannas av församlingspräster och samordnas av nationell nivå.

Under 2017 besvarades cirka 75 000 telefonsamtal, vilket ger ett genomsnitt på 205 samtal per dygn. Antalet samtal ökade med cirka 5 000 samtal jämfört med 2016. Antalet e-postkontakter ökade också.

Den största ökningen skedde i chatttjänsten, som i högre grad når yngre målgrupper. 2017 besvarades cirka 8 400 chattar (2 000 fler än under 2016). Det betyder att ungefär 40 chattar besvarades per dygn. Öppethållande och bemanning kommer att utökas under 2018 för att möta de ökade behoven.

Svenska kyrkans strategi ligger i linje med Folkhälsomyndighetens uppdrag att förstärka tidiga insatser och att arbeta förebyggande mot självmord, inte minst bland unga. Enligt Folkhälsomyndigheten syns inte någon minskning av antalet självmord under de senaste 15 åren bland just yngre människor, till skillnad från i övriga ålderskategorier. Enligt Socialstyrelsen har den psykiska ohälsan hos barn och unga ökat markant det senaste decenniet.



 [Läs mer om arbetet för existentiell hälsa här:](http://www.svenskakyrkan.se/agenda2030/sverige-arbete-for-halsa-och-valbefinnande)
www.svenskakyrkan.se/agenda2030/sverige-arbete-for-halsa-och-valbefinnande

Möten och samtal med människor

Under ett år möter Svenska kyrkan många människor i sin verksamhet för att dela tro och liv i ljusa och mörka stunder. Här ges några exempel på omfattningen under 2016.

- 14,8 miljoner gudstjänstbesök
- 2,7 miljoner besök i öppen verksamhet för vuxna
- 1,6 miljoner besök i öppen verksamhet för barn och unga
- 775 000 stödsamtal
- 108 000 hembesök
- 88 000 besök på sjukhus och institutioner

Källa: Svenska kyrkans statistikdatabas

EKUMENIK OCH INTERRELIGIÖS DIALOG

Svenska kyrkan för dialog och samarbetar med andra kyrkor och samfund samt med andra religioners företrädare. Det handlar å ena sidan om att bygga goda relationer och utbyten, å andra sidan om konkret samverkan i frågor som rör olika samhällsutmaningar. Samarbetet sker på sjukhus, universitet och högskolor, i fängelser och inom kommuners krisberedskap men också i församlingens vardagsliv, till exempel i arbetet med ungdomar och vid språkcaféer som anordnas för nyanlända.

Sedan 2015 har interreligiösa och interkulturella frågor aktualiserats även i församlingar där de tidigare spelat en marginell roll. Varje stift har en anställd för detta och på nationell nivå finns en samordnare. 2010 tog Svenska kyrkan initiativ till ett nationellt interreligiöst råd. 2017 bildades även regionala råd i Uppsala och i Stockholm.

Samverkan med andra kyrkor och religiösa samfund sker också internationellt. Ett exempel är samverkan i klimat- och miljöfrågor. Sedan *Uppsala Interfaith Summit*, som initierades av Svenska kyrkan 2008, har vi tillsammans med representanter från olika religioner varit på plats under de globala klimatförhandlingarna. I samband med förhandlingarna anordnas pilgrimsvandringar och gudstjänster för att lyfta etiska och existentiella aspekter som följer av den pågående klimatkrisen. Vid 2017 års klimatförhandlingar i Bonn lyfte representanter från fem världsreligioner behovet av livsstilsförändringar för att klara klimatkrisen. Budskapet – *Vandra varsamt på jorden (Walk on Earth Gently)* – levererades till klimatmötet på cykel av människor av olika tro som gjort egna löften och samtidigt uppmanade andra att göra samma sak.

Social hållbarhet

Svenska kyrkan är en betydande aktör för social hållbarhet genom sin rikstäckande verksamhet i Sverige och ett internationellt utvecklingsarbete i cirka 40 länder. Med människovärdet i fokus görs insatser som bidrar till social sammanhållning och gemenskap samt att mänskliga rättigheter respekteras och främjas. På många håll initieras nya möten och segregering motverkas när kyrkan fungerar som mötesplats för människor med vitt skilda bakgrunder och erfarenheter.

Ett rättighetsbaserat arbetssätt ligger till grund för vårt eget och våra partners arbete. Det innebär att vi försöker komma åt grundorsakerna till att människor lever i utsatthet och marginalisering, för att skapa förutsättningar för individen att tillsammans med andra förändra sin livssituation. Svenska kyrkans utgångspunkt är alltid att bekräfta och stärka människors egna förmågor, ansvar och möjligheter i de insatser som vi bidrar till. Vi ser varje människa som helig och som en rättighetsbärare, inte som ett behövande objekt.

Tillsammans med andra samhällsaktörer tar vi ett delat ansvar för samhällsutvecklingen utan att på något sätt ersätta de sociala trygghetssystem som det offentliga ska tillhandahålla. Istället kompletterar Svenska kyrkans insatser det offentliga utifrån de förutsättningar och det uppdrag vi har som kyrka. I Svenska kyrkans uppdrag ingår även att använda sin röst och påverka beslutsfattare när människor far illa och stängs ute från arbetsmarknad och social trygghet.

När Svenska kyrkan talar om välfärd avses både grundläggande samhällsfunktioner (som vård, skola, omsorg, sociala trygghetssystem, bostads- och arbetsmarknadsåtgärder) och välfärd utifrån en bredare definition. I den senare ingår frågor som rör social sam-

manhållning, demokrati och inflytande, öppenhet och integration – det vill säga grundläggande förutsättningar för sociala relationer och gemenskap som i förlängningen leder till livskvalitet och mening.

Diakoni ingår i församlingens grundläggande uppgift och uttrycker en medmänsklig kärlek, omsorg och solidaritet grundad i kristen tro. Ordet kommer från grekiskan och betyder ”tjänst”. Diakonin tar sig uttryck i olika former av socialt arbete men är också ett förhållningssätt som alla medarbetare inom Svenska kyrkan står för. Diakonin handlar om konkreta insatser av social karaktär men också om respektfulla relationer och om hur vi bemöter varandra.

 **Läs mer om det diakonala uppdraget i**

Ett biskopsbrev om diakoni:

www.svenskakyrkan.se/biskopsmotet

I följande avsnitt ges några exempel på hur den nationella nivån bidrar till ökad social hållbarhet i Sverige och utomlands genom att ge stöd och bidra till utveckling av diakonal verksamhet och andra välfärdsinsatser. Arbetet sker i samverkan med såväl stift och församlingar som med lokala partner i utvecklingsländer. Hur vi arbetar internt med frågor som gäller anställdas rättigheter och utveckling behandlas också.

STÖD TILL MÄNNISKOR SOM STÅR UTANFÖR ARBETSMARKNADEN

Arbetslösheten i Sverige låg i november 2017 på 6,4 procent. Det finns tydliga tecken på en isärdragningsdär arbetslösheten i vissa grupper är nästan obefintlig medan den ökar i andra grupper. I den senare ingår personer med kort utbildning, utrikesfödda och unga med funktionsnedsättning. Långvarig arbetslöshet riskerar att ge negativa effekter hos enskilda i form av



ohälsa, svag ekonomi, social utestängning och isolering samtidigt som samhället förlorar kompetens och värdefulla resurser.

För att möta detta behov har Svenska kyrkans nationella nivå sedan 2015 drivit samverkansprojektet *Mer än jobb – Svenska kyrkans stöd till människor i arbetslöshet*. Satsningen har som uppgift att stärka församlingar, pastorat och stift som vill bidra till att fler arbetslösa kommer i arbete, praktik eller utbildning. Under 2017 har projektet vidareutvecklats och i dag erbjuds tre utbildningar som på olika sätt stärker församlingarnas arbete. Under året startades även en arbetsmarknadsutbildning med trädgårdsinriktning. Kursen är en pilotutbildning i samverkan med Svenska kyrkans arbetsgivarorganisation och Arbetsförmedlingen, och kursdeltagarna erbjuds utföra de praktiska momenten på Svenska kyrkans kyrkogårdar.

 **Läs mera:** www.svenskakyrkan.se/meranjobb


INSATSER FÖR ATT INKLUDERA OCH MOTVERKA DISKRIMINERING

Svenska kyrkans nationella nivå arbetar löpande med att tillhandahålla olika typer av redskap till stift och församlingar för att underlätta deras dagliga arbete. Flera av dem fokuserar på att motverka diskriminering och involvera grupper som inte alltid har en röst.

Ett exempel från 2017 är *Regnbågsnyckeln* som är en hbtq-märkning som intygar att förtroendevalda och medarbetare i en församling bidrar till en mer inkluderande kyrka, genom att arbeta för mångfald och öppenhet på ett genomtänkt sätt. 30 processledare utbildades under det gångna året och från och med 2018 kommer församlingar att kunna certifiera sig enligt modellen.

Svenska kyrkan arbetar för inkludering – innanförskap – både i Sverige och i samarbete med andra kyrkor internationellt. I januari 2017 var Svenska kyrkan medarrangör till en global konferens i Sigtuna om kyrkors och trosbaserade aktörers särskilda roll och röst i frågor om social trygghet. Mötet resulterade i ett gemensamt uttalande där man slår fast att social trygghet är en mänsklig rättighet och att skatteintäkter är en förutsättning för finansiering av välfärdssystem. Tillsammans åtog sig undertecknarna att aktivt bidra till social trygghet, både som utförare av sociala tjänster och genom att påverka stater att ta sitt ansvar.



 **Läs mer om Svenska kyrkans arbete för att förhindra fattigdom här:**
www.svenskakyrkan.se/agenda2030/mal-1---ingen-fattigdom



MIGRATION OCH INTEGRATION

Svenska kyrkan har ett omfattande arbete för och med asylsökande och nyanlända människor i Sverige. Arbetet utgår från vår kristna människosyn, som säger att alla människor delar livets grundläggande villkor. Framför dig står en människa som likt du själv har förmågor, behov och drömmar. Med detta som utgångspunkt arbetar Svenska kyrkan för att migranter ska få ett värdigt mottagande i Sverige.

ARBETET SPÄNNER ÖVER MÅNGA OMRÅDEN

Migration är ett prioriterat område för nationell nivå och frågorna berör många verksamhetsområden så som diakoni, internationellt utvecklingsarbete, ekumenik, forskning och Svenska kyrkans fastigheter. Svenska kyrkans nationella nivå ger löpande stöd till arbetet på regional och lokal nivå. Det sker bland annat genom intranätet *Support migration* som samlar information, inspirerar och bevakar aktuella frågor och förändringar inom migrationsområdet.

Nationell nivå företräder Svenska kyrkan i kontakt med regering och myndigheter, med ekumeniska organisationer och andra nätverk. Under 2017 har vi även arbetat med flera utbildningsinsatser, bland annat för att kompetensutveckla inom psykosocialt stöd.

DET LOKALA SÄTTER PRÄGELN

På stifts- och församlingsnivå tar möten med asylsökande och nyanlända sig olika uttryck beroende på lokala behov och förutsättningar. Arbetet berör ofta hela församlingens liv och engagerar anställda och ideella med kompetens inom socialt, pedagogiskt, självvårdande och kulturellt arbete.

I glesbygd, där avstånden är långa och infrastrukturen ibland är svag, blir församlingen ofta den aktör som erbjuder ett socialt sammanhang och praktiskt stöd. Det kan handla om språkcaféer, samhällsorientering, boenden och stöd under asylprocessen. Andra villkor råder i storstädernas ytterkanter, där det finns stor kul-

turell och religiös mångfald. I dessa församlingar finns en ackumulerad kunskap om vad det innebär att vara ny i Sverige och erfarenhet av att bedriva långsiktigt diakonalt och socialt arbete mot främlingsfientlighet och rasism.

SÄRSKILT FOKUS PÅ ENSAMKOMMANDE

Till Svenska kyrkans församlingar kommer många unga som mår dåligt och har farit illa i den långa asylprocessen. Under 2017 engagerade vi oss bland annat för ensamkommande unga. Utsattheten och den utbredda psykiska ohälsan inom denna grupp är stor. De kan ha skrivits upp i ålder och riskerar därmed utvisning till exempelvis Afghanistan – ett land som många av dem aldrig varit i, eftersom de levt som flyktingar i exempelvis Iran och Pakistan.

Arbetet för att påverka makthavare att upprätthålla en human asyl- och flyktingpolitik utgör därför en viktig del av Svenska kyrkans migrationsarbete. Tillsammans med Rädda barnen gjorde Svenska kyrkan, under 2017, ett flertal uttalanden och insatser för att påverka de ensamkommandes situation.

Framgångsrik integrationsmetod sprids

I Växjö stift finns många församlingar som engagerar sig i integrationsfrågorna. Under en projektperiod på två år har man anställt sex personer som integrationsfrämjare som hjälper församlingarna att starta och koordinera sina satsningar.

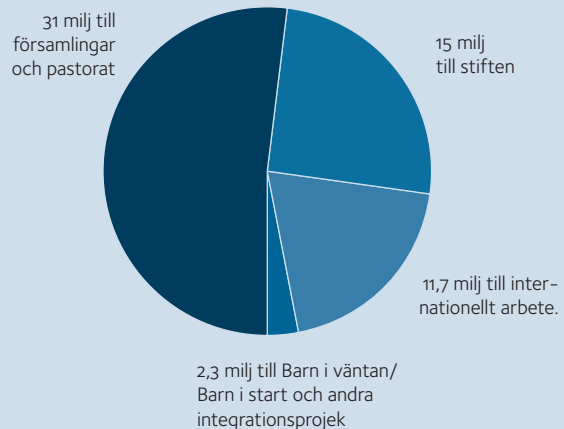
I Lessebo kommun, en ort med cirka 9 000 invånare, arbetar den lokala församlingen sedan 2016 med satsningen *Vårt Dagliga Bröd*. Det är ett samarbete mellan Svenska kyrkan, Arbetsförmedlingen och kommunen. Projektet riktar sig till kvinnor som står långt från arbetsmarknaden och erbjuder språkträning, nätverk och praktikplatser. Deltagarna har bland annat fått utbildning i körkortsteori och landstinget har varit där och informerat om hälsa. Efter ett år har omkring 50 procent av deltagarna fått någon form av arbete eller praktik. Nu sprids upplägget till fler församlingar, genom ett samarbete mellan Växjö stift och Arbetsförmedlingen.

Ökade medel för att stärka arbetet

Kyrkomötet eller kyrkostyrelsen har sedan 2015 beslutat om extra medel till Svenska kyrkans arbete med migrations- och integrationsarbete. Under 2017-2019 handlar det om 60 miljoner kronor per år. Under 2017 fördelades medlen enligt diagrammet till höger med fokus på långsiktiga insatser.

2017 fick Svenska kyrkan även del av regeringens stöd till civilsamhällets arbete med människor på flykt. Bidraget på 8 miljoner kronor har använts till att stötta pågående verksamhet i församlingar samt två regionala satsningar: ett utbildningsprojekt för social sammanhållning och mot främlingsfientlighet samt ett projekt för nätverksbyggande i glesbygd kring frågor om etablering och integration.

FÖRDELNING AV MEDEL (TOTALT CA 60 MILJONER)





HUMANITÄRT BISTÅND: FRÅN FLYKT TILL JOBB

Det viktigaste för människor i katastrofsituationer är att få mat, rent vatten, sanitet och tak över huvudet. Men för att återhämta sig behövs också hopp, värdighet och möjlighet att påverka sin situation. Svenska kyrkan är specialiserad i psykosocialt stöd till katastrofdrabbade.

Hawa är 26 år och har gått skräddarutbildningen som Svenska kyrkan stöder genom Lutherska världsförbundet. Hon flydde från Blå Nilen i Sudan. I dessa områden uppstod strider som tvingade människor att fly. På grund av gerillaverksamheten tillåter Sudan inte humanitär hjälp till dessa områden.

– Genom projektet har jag lärt mig läsa, räkna, sy och nu har jag en liten verksamhet som stärker familjens ekonomi, säger hon.

Idag har hon sex barn att försörja, den yngsta bara fem månader gammal. Innan Hawa gick skräddarut-

bildningen var hon, precis som de flesta andra i lägret, beroende av FN:s matransoner. Nu bedriver Hawa en egen verksamhet och syr skoluniformer som hon säljer. Projektet tillhandahåller symaskinen, som hon delar med tre andra kvinnor, och kvinnorna får även annat material de behöver. Skoluniformerna säljer Hawa för cirka åtta kronor per plagg. Hon syr också kläder till sig själv, sin familj och sina släktingar. Symaskinen har hon ställt på ett bord utanför sitt hus, så att hon ska synas.

Alla som går skräddarutbildningen får först gå en kurs för att lära sig att läsa och räkna så att de till exempel kan mäta upp tyg och på längre sikt sköta en egen verksamhet. Målet är att få yrkesutbildningarna certifierade så att de som gått kursen kan söka arbete som skräddare var som helst.

#METOO – FRÅN VITNESMÅL TILL HANDLING

Under 2017 spreds uppropet #metoo med vittnesmål om sexuella trakasserier över hela världen. Uppropet visar att mycket arbete återstår för att säkerställa varje människas rätt till fysisk och sexuell integritet. Svenska kyrkan har arbetat med frågorna länge, både i Sverige och i det internationella arbetet, men omfattningen blev en signal om behovet av att fortsätta arbetet och verka förebyggande.

HUNDRATALS BRÖT TYSTNADEN

I #metoo-kampanjens kölvatten gick många yrkesgrupper ut i egna upprop. Inom Svenska kyrkan skrev 1382 anställda kvinnor under det nationella uppropet #vardeljus. Hundratals vittnesmål om övergrepp, kränkningar och missförhållanden rullades ut på upp-ropets hemsida.

Berättelserna pekar på allvaret i sexuella trakasserier och kränkningar, också i kyrkliga sammanhang. Ärkebiskop Antje Jackelén och flera andra biskopar uttalade sitt stöd för uppropet och många församlingar har uppmärksammat #metoo i gudstjänster och andra sammanhang.

FRÅGORNA ÄR INTE NYA

1998 bildades stiftens nätverk mot sexuella trakasserier, som samordnas från nationell nivå. I varje stift finns två utbildade kontaktpersoner, en man och en kvinna, med ett särskilt uppdrag att finnas till hands för personer som har utsatts för sexuella övergrepp.

Riktlinjer och handlingsplaner har arbetats fram och utbildningar av anställda, förtroendevalda och ideella har ägt rum i alla stift.

NY KURS FÖR ATT FÖRHINDRA KRÄNKNINGAR

Under våren 2017 köpte Svenska kyrkan rättigheter till scouternas webbkurs *Trygga Möten*. Utbildningen vänder sig till barn-, ungdoms- och konfirmandledare och lyfter frågor som sexuella övergrepp, ledares ansvar, attityder, mobbning, härskartekniker och mänskliga rättigheter. Idag finns omkring 9 000 unga ledare i Svenska kyrkan och av dem har hittills 600 gått kursen.

MER ARBETE PLANERAS

Med anledning av att 2018 markerar 20 års arbete i stiftens nätverk mot sexuella övergrepp planeras en kvalitativ och kvantitativ utvärdering. Den kommer fokusera på insikter, lärdomar och visioner för arbetet framåt och berättelserna från #vardeljus blir ett viktigt bidrag i processen.



Läs mer om Svenska kyrkans

jämställdhetsarbete:

www.svenskakyrkan.se/agenda2030/mal-5---jamstalldhet

Läs mer om #vardeljus: <https://vardeljus.blog/om/>



Arbete mot sexuellt våld i flyktingläger i Uganda

Svenska kyrkan arbetar även mot sexuellt våld och kränkningar i en internationell kontext. I flyktingbosättningar i området Rwamwanja i Uganda arbetar Svenska kyrkan tillsammans med Lutherska världsförbundet med en modell för att förebygga våld. *Zero Tolerance Village Alliance* (ZTVA) är gjord för att inspirera och hjälpa invånarna att skapa en noll-tolerans-zon mot sexuellt och genusbaserat våld.

För att erhålla märkningen och ingå i noll-tolerans-alliansen måste invånarna gå samman och leva upp till ett antal kriterier. Det hålls utbildningar, workshops och dialogsamtal för att förändra sociala normer. Arbetet utvecklas av invånarna själva och kulminerar i en ceremoni där byledare och invånare avger ett löfte om att ta ställning mot sexuellt våld.

Metoden har varit så framgångsrik att FN:s flyktingorgan, UNHCR, rekommenderar och sprider den på andra ställen.

GODA ARBETSFÖRHÅLLANDEN

Vid årsskiftet 2017/2018 var medelantalet anställda för den nationella nivån 472 personer (varav 85 utlandsstationerade). Frågor som gäller arbetsmiljö, anställas villkor och utvecklingsmöjligheter utvärderas regelbundet genom medarbetarsamtal, medarbetarenkäter, annan statistikinsamling och samarbete med fackliga företrädare. Den senaste större medarbetarenkäten, som genomfördes 2014, visade på höga betyg när det gällde engagemang, motivation och arbetsglädje. Även ledarskapet fick genomgående högt betyg. I november 2017 gick en mindre enkät ut via e-mail. 86 procent uppgav då att de trivdes mycket bra eller ganska bra på arbetsplatsen.

Under 2016 antogs en ny arbetsmiljöpolicy som lägger stor vikt vid förebyggande insatser. Nya mål formulerades för arbetet framåt och följs upp och revideras varje år. Målen berör bland annat utbildningsinsatser för chefer och anställda, rehabiliteringsplaner och ett mål om god trivsel.

Alla chefer deltar i ett obligatoriskt utbildningspaket som vidareutvecklar chefernas kunskap i frågor som arbetsmiljö, arbetsrätt och medarbetarutveckling. Under 2017 inleddes en ny satsning på hållbart ledarskap och medarbetarskap för att involvera alla i arbetet framåt.

Samtliga anställda omfattas av kollektivavtal och har tillgång till företagshälsovård för arbetsrelaterad ohälsa. Friskvårdssatsningarna är uppskattade och sker i form av hälsoprofilbedömningar, en friskvårdspeng på 2 000 kronor per år, en friskvårdstimme i veckan och aktiviteter varje månad som arrangeras av arbetsplatsens hälsoinspiratörer. Alla medarbetare med anställning i Sverige erbjuds dessutom Rikskortet, som är en lunchsubvention för att öka möjligheten till en god och näringsrik lunch.

Precis som för andra organisationer är frågan om kompetensförsörjning strategiskt viktig för verksamheten. Årliga medarbetarsamtal med kompetensutvecklingsplaner och avgångsintervjuer är några verktyg som används för att säkra kompetens och få in synpunkter på hur arbetsplatsen kan vidareutvecklas och förbli en attraktiv arbetsgivare i framtiden.

Att värna mångfalden är viktigt i sig själv men också för att se till att vi, i en mångfasetterad organisation, besitter en bredd av kunskap och erfarenheter. Vid extern rekrytering, när allt annat är likvärdigt, ska jämställdhets- och mångfaldsperspektivet beaktas både i urval till intervju och i valet av slutkandidat. Verksamhetens policy för likabehandling tar avstånd från diskriminering och trakasserier.

Efter #metoo som inleddes hösten 2017 har frågor om sexuella trakasserier och annan kränkande behandling lyfts i interna diskussioner med anställda. Ingen av berättelserna från Svenska kyrkans värld – som presenterades under hashtaggen #vardeljus – gällde anställda på den nationella nivån. Under året förtydligades dock riktlinjerna för hur ärenden som gäller särbehandling ska hanteras.

I personalfrågor får församlingar, pastorat och stift stöd av Svenska kyrkans arbetsgivarorganisation (inte den nationella nivån).

Korta fakta:

Medelantalet anställda den 31 dec 2017: 472 (489)

Fördelning mellan kvinnor och män: 70 resp 30 % (32/68 %)

Andel som omfattas av kollektivavtal: 100 % (100 %)

Sjuktal: 2,58 % (2,93 %)

Arbetsrelaterade skador eller dödsfall: 0 (0)



Ekologisk hållbarhet

Klimat- och miljöfrågorna utgör en av vår tids absolut största utmaningar. Ett förändrat klimat och överutnyttjade ekosystem påverkar hela mänskligheten men mest påverkas människor som redan lever i utsatthet. Därför ser Svenska kyrkan miljöfrågorna som rättvisefrågor. Som ett land med stor kapacitet har vi ansvar att gå före i miljöfrågorna och ifrågasätta normer som skadar den skapelse som vi fått till låns att bruka, vårda och dela mellan människor här och nu idag, men också med kommande generationer.

I klimat- och miljödebatten lyfter Svenska kyrkan utsatta länders och gruppers perspektiv, tillsammans med partner inom ACT-alliansen. Svenska kyrkan deltar till exempel i den svenska regeringens referensgrupp för FN:s gröna klimatfond, som världens länder enades om att etablera 2010. Fonden ska finansiera transformativ klimatanpassning i utvecklingsländer och samtidigt fungera som hävstång för privat finansiering av nödvändiga insatser. Svenska kyrkan är även drivande i klimatfrågorna inom Kyrkornas världsråd som samlar kyrkor som representerar en halv miljard kristna världen över.

Här hemma påverkar Svenska kyrkan miljön på olika sätt. I församlingarna är energianvändningen en viktig miljöaspekt när kyrkor och andra byggnader ska värmas upp. På stiftsnivå är miljöfrågorna centrala när skog och mark förvaltas. För den nationella nivån är det tjänsteresor som påverkar miljön mest. Vi har även stora möjligheter att påverka miljön positivt genom att väva in miljöaspekterna vid inköp och investeringar, och genom att stödja församlingarnas miljöarbete.

Stödet till församlingarna ökade under 2017 genom ett nytt fastighetsprojekt (*Gemensamt Ansvar*) och fler ramavtal som hjälper församlingarna att minska sin miljöpåverkan.

NATIONELL NIVÅS ARBETE MED MILJÖDIPLOMERING

Miljöarbetet på den nationella nivån utgår från en miljöpolicy som kyrkostyrelsen antagit och som omsätts i handling i ett miljöledningssystem (*Miljödiplomering*). Kyrkostyrelsen har antagit övergripande miljömål för nio verksamhetsområden, som har konkretiserats i delmål och handlingsplaner i samråd med anställda som aktivt arbetar med frågorna. Målsättningarna är i dagsläget inte kvantitativa men utgår från Svenska kyrkans ansvar att värna skapelsen och bidra till Parisavtalets klimatomål och andra svenska miljömål. Under 2018 kommer arbetet att följas upp av extern part för att miljödiplomera verksamheten.

 [Läs mer om målen här:](http://www.svenskakyrkan.se/miljomal)
www.svenskakyrkan.se/miljomal

2017 års kyrkomöte miljödiplomerades för att minska miljöpåverkan och belysa hållbarhetsfrågorna på olika sätt när ledamöterna träffades genom information om de val som hade gjorts, klimatsmarta menyer och ett informationspass om hållbar utveckling som inleddes med en teologisk reflektion av ärkebiskop Antje Jackelén och biskop Martin Modéus.



Om Svenska kyrkans miljödiplomering

Vid millennieskiftet skapades den första versionen av *Svenska kyrkans miljödiplomering för en hållbar utveckling*. Det är ett verktyg som hjälper kyrkliga enheter att bygga ett internt miljöledningssystem för att på ett systematiskt och strukturerat sätt kunna bidra till hållbar utveckling. *Miljödiplomering* vilar på en teologisk grund och utgår från verksamhetens identitet och förutsättningar som kyrka. Svenska kyrkans nationella nivå ansvarar för verktygets utformning medan stiftens marknadsför verktyget och stödjer församlingarna i det konkreta arbetet. Cirka 100 församlingar och stift arbetar med verktyget idag.

Under 2016 kompletterades miljöledningssystemet med en standard för event - *Miljödiplomering för hållbara event*. Den är till för att minska miljöpåverkan och lyfta miljöfrågorna vid större möten och konferenser som Svenska kyrkan arrangerar.

TJÄNSTERESOR

På grund av verksamhetens karaktär, med en omfattande internationell verksamhet och utbyte med kyrkor och samfund i andra länder, behöver vi resa med flyg. Vi strävar efter att begränsa resornas utsläpp genom att välja mindre miljöbelastande färdsätt och använda video- och telekonferenser. Målsättningen är att resa miljövänligt så långt det går och ta ansvar för resterande utsläpp som vi inte lyckats undvika (se vidare om klimatkompensation på sid 28).

Resornas klimatpåverkan kan variera från år till år till följd av att större konferenser äger rum och uppföljning av partners arbete sker vissa år. De senaste åren ser vi dock en trend mot minskade utsläpp. Klimatpåverkan från flygresor har sedan 2015 minskat med 29 procent. I början av 2018 pågick en upphandling av ytterligare lösningar för digitala möten för att minska verksamhetens och resten av Svenska kyrkans resor. Ytterligare miljödata presenteras nedan.

ENERGIANVÄNDNING I BYGGNADER

Den nationella nivån äger och hyr fastigheter för sin verksamhet i Sverige. I linje med vårt mål att minimera miljöpåverkan i fastighetsförvaltningen har flera insatser genomförts de senaste åren för att minska energiförbrukningen och ersätta fossila energikällor med förnybara alternativ. Totalt har klimatutsläppen från energi i ägda och hyrda fastigheter minskat med 77 procent sedan 2015 på grund av aktiva val.

Den nationella nivån äger och hyr delar av det fastighetsbestånd som används av utlandsförsamlingarna och finansierar främst underhållet av de ägda fastigheterna. I början av 2000-talet hade vissa av dem gamla och ineffektiva uppvärmningssystem. Sedan dess har fastighetsbeståndet halverats och renoverats. I samband med detta har vissa el- och värmesystem bytts ut till bättre lösningar. Under 2018 lanseras möjligheten för utlandsförsamlingarna att söka ekonomiskt stöd för insatser som påverkar miljön positivt.

MILJÖDATA

Källa	Miljöpåverkan 2017 (i ton CO2e)	Utveckling över tid
Flygresor	2 736,0	-29 % (basår 2015)
Bilresor	89,8	+36 % (basår 2016)
Tåg	0,002	
Energi	70,5	-77 % (basår 2015)
Posttjänster	39,2	+36 % (basår 2015)
Trycksaker	7,7	-68 % (basår 2015)
Kopieringspapper	3,9	-65 % (basår 2011)
TOTALT CO2e, ton	2 947,1	

För mer information om vilka mätmetoder som används för att beräkna utsläpp, se sid 39.

5 Nationell nivåns resepolicy och riktlinjer för resor återfinns här:
www.svenskakyrkan.se/hallbarhetsredovisning-och-styrning



Ramavtal för miljön

Utöver att minska den egna miljöpåverkan kan positiva miljöresultat uppnås när gemensamma lösningar som ramavtal skapas för hela Svenska kyrkan. Några exempel från 2017:

- Avtal för el märkt Bra Miljöval: Leder till minskad klimatpåverkan och insatser för den biologiska mångfalden.
 - Upphandling av livsmedel: Miljöfaktorer vägde tungt med fokus på bland annat certifieringar och transporter.
 - Upphandling av möbler och inredning: I urvalet bedömdes bland annat företagens materialval, förmåga att återvinna material och erbjudande om andrahandsförsäljning.
 - Avtal för elverktyg: Att välja elverktyg minskar utsläppen samtidigt som arbetsmiljön för anställda inom kyrkogårdsförvaltningen förbättras.
 - Avtal för kemikaliereregister: Registret hjälper församlingar att enklare klara såväl miljö- som arbetsmiljökrav.
 - Avtal för andrahandsförsäljning av fordon samt utyrning av maskiner och arbetsverktyg: Avtalen leder till minskad resursförbrukning genom att erbjuda alternativ till att äga och köpa nytt.
-

MILJÖRESULTAT

UTSLÄPPEN FRÅN **RESOR, TRANSPORTER, ENERGI** OCH **PAPPER/TRYCK** MINSKADE MED CIRKA

22%

JÄMFÖRT MED FÖREGÅENDE ÅR.

29%

MINSKADE **KLIMATUTSLÄPP** FRÅN FLYG DE SENASTE **TVÅ ÅREN**

3/4 AV KONTORSMATERIALET SOM UPPHANDLATS FÖR SVENSKA KYRKAN ÄR **MILJÖMÄRKT**

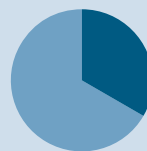
KLIMATPÅVERKAN FRÅN ENERGI HAR **MINSKAT** MED

77%

SEDAN 2015

VAR **TREDJE PORTION** SOM SERVERAS I VÅR LUNCHMATSAL ÄR **VEGETARISK** – EN DRYG **FÖRDUBBLING** PÅ ETT OCH ETT HALVT ÅR

2017 **MILJÖDIPLOMERADES KYRKOMÖTET** FÖR FÖRSTA GÅNGEN



PAPPERSANVÄNDNINGEN HAR SEDAN 2011 MINSKAT MED **TVÅ TREDJEDELAR**

EN INVESTERING I **ALTHELIA CLIMATE FUND**, SOM FÖRHINDRAR AVSKOGNING I LATINAMERIKA, HAR HITTILLS LETT TILL ATT **2 MILJONER TON CO₂** UTEBLIVIT

30 TON

METALL HAR ÅTERVUNNITS DE SENASTE **18 MÅNADERNA** TACK VARE ETT NYTT RAMVTAL FÖR **KREMATORIER**

ALLA **DATORER** SOM ANVÄNDS ÄR **TCO-MÄRKTA**

86%

AV DATORERNA **ÅTERANVÄNDS** OCH RESTEN ÅTERVINNS

BARA **SVANEN-CERTIFIERADE TRYCKERIER** ANLITAS



Klimatförändringarna påverkar dem som redan lever i utsatthet allra mest. Våra systerkyrkor vittnar om minskade skördar, vattenbrist och extremväder som slår hårt mot människor som redan lever i fattigdom.

KLIMATKOMPENSATION ENLIGT FAIRTRADES KRITERIER

För att ta ansvar för de klimatutsläpp som nationell nivåns verksamhet idag genererar avsätter vi 500 kronor per ton CO₂e. En del av denna summa används för att balansera (kompensera för) utsläppen för tjänstesor, energi, trycksaker och posttjänster. Resten används för interna hållbarhetsinsatser.

För 2017 års utsläpp köptes klimatkompensation från Fair Climate Fund, en medlem inom ACT-alliansen som inför klimatmötet i Paris 2015 lanserade en ny standard för klimatkompensation (*Fairtrade Climate Standard*). I praktiken leder detta till att motsvarande utsläpp uteblir genom biogasproduktion och utbyte av miljöpåverkande spisar i kooperativ i Indien.

Fairtrade Climate Standard har ett tydligt fattigdomsperspektiv och bygger på Fairtrades kriterier. En premie ingår i priset, som kooperativen använder för att skydda sig mot klimatförändringarna. Utöver minskade utsläpp leder insatserna i Indien till hälsofördelar på grund av bättre inomhusluft och tidsvinster för kvinnorna. 2017 öppnades denna möjlighet för resten av Svenska kyrkan genom ett ramavtal med Zero-Mission. Endast kunder som kan visa på ett gediget klimatarbete, med fokus på utsläppsminskningar, får köpa Fairtrades klimatkompensation.

 **Läs mer:** www.fairtradecarboncredits.net

MILJÖARBETE I EN INTERNATIONELL KONTEXT

Inom Svenska kyrkans arbete med internationellt utvecklingsbistånd ingår ofta stöd till biogasanläggningar, solcellslampor och utbildningar om hur man bygger energisnåla spisar. Ett projekt, utfört av Lutherska världsförbundet, når 60 000 hushåll i Uganda. I vissa landprojekt bidrar vi och våra lokala partner till att bygga motståndskraft mot pågående klimatförändringar. Inom Svenska kyrkans landprogram i Etiopien ges till exempel stöd till lokala partner för att utveckla odlingsmetoder som är anpassade till ett allt torrare klimat. Tekniskt stöd till klimatanpassning förmedlas även till kooperativ inom Fairtrade-systemet genom mikrofinansinstitutionen Oikocredit som Svenska kyrkan är medlem i och en gång i tiden var med och grundade.

Genom investeringar bidrar nationell nivå till klimatåtgärder i sydöstra Europa (*Green for Growth Fund*) och till att skydda skog i främst Latinamerika (*Altheia Climate Fund*). Nationell nivåns andel i den senare fonden har lett till att utsläpp på drygt 2 miljoner ton koldioxid har uteblivit genom att avskogning förhindrats. Vi deltar också i *The Portfolio Decarbonization Initiative* som samlar investerare som representerar 800 miljarder dollar och som åtagit sig att klimatanpassa hela eller delar av sitt kapital. Själva investerar vi inte i bolag som utvinnet olja, gas och kol. Istället ligger fokus på att investera i lösningar på klimatkrisen.

 **Läs mer om Svenska kyrkans miljö- och klimatarbete här:**
www.svenskakyrkan.se/agenda2030



MEDLEMSKAP I FOSSILFRITT SVERIGE

Under 2017 blev Svenska kyrkans nationella nivå medlem i Fossilfritt Sverige som samlar aktörer som vill bidra till att Sverige blir världens första fossilfria välfärdsländ. Medlemskapet innebär också att man åtar sig att utmana sina motsvarigheter att göra detsamma. För nationell nivå del handlar arbetet om att minska sin egen klimatpåverkan, stödja stift och församlingar i deras klimatarbete och sporra näringslivet när vi gör inköp och investerar. Arbetet handlar också om att dela erfarenheter med andra samfund och trosbaserade organisationer samt påverka beslutsfattare inom politiken.

 **Läs mer här:** <http://fossilfritt-sverige.se>





Ekonomisk hållbarhet

Resurser inom Svenska kyrkan ska användas på ett ansvarsfullt sätt och beslut ska präglas av kostnadsmedvetenhet. Denna utgångspunkt, som uttrycks i kyrkoordningen och i nationell nivåns uppförandekod, lägger grunden för arbetet med att förhindra korrup­tion och hantera pengar på ett genomtänkt sätt.

När vi investerar och gör inköp påverkar vi näringslivet i en hållbar riktning genom att sporra de bästa och tacka nej till företag som inte lever upp till våra krav. Genom att lyfta viktiga hållbarhetsfrågor och föra dialog med olika branscher försöker vi ta ansvar för de indirekta relationer och kopplingar vi har till de människor och den miljö som berörs av företagens verksamheter.

INSATSER FÖR ATT FÖRHINDRA KORRUPTION OCH ANDRA OEGENTLIGHETER

Nationell nivåns uppförandekod slår fast att det råder nolltolerans för korruption och att ingen som arbetar för eller representerar verksamheten får utnyttja sin maktposition på ett otillbörligt sätt. Försiktighetsprincipen ska tillämpas för att undvika jävsituationer. Kodens övergripande regler vidareutvecklas genom en antikorrupsionspolicy och mer specifika riktlinjer för Svenska kyrkans internationella arbete, inköp, anställningar samt representation och gåvor.

Korrupsionsrisken bedöms vara störst i det internationella arbetet, eftersom insatser och projekt utförs i flera länder där korruptionen är hög enligt Transparency Internationals index. Riskanalyser utförs därför för det övergripande internationella arbetet, respektive region/landprogram och för varje projekt/insats. Andra riskområden i verksamheten gäller upphandlingar, representation och anställningar.

Alla ekonomiska transaktioner som görs granskas av två personer. Svenska kyrkans internationella arbete och Svenska kyrkan i utlandet står under Svensk insamlingskontroll för 90-konton. För den internationella verksamheten finns en klagomålsfunktion dit misstankar om oegentligheter kan rapporteras av interna och externa intressenter samtidigt som konfidentialitet garanteras.

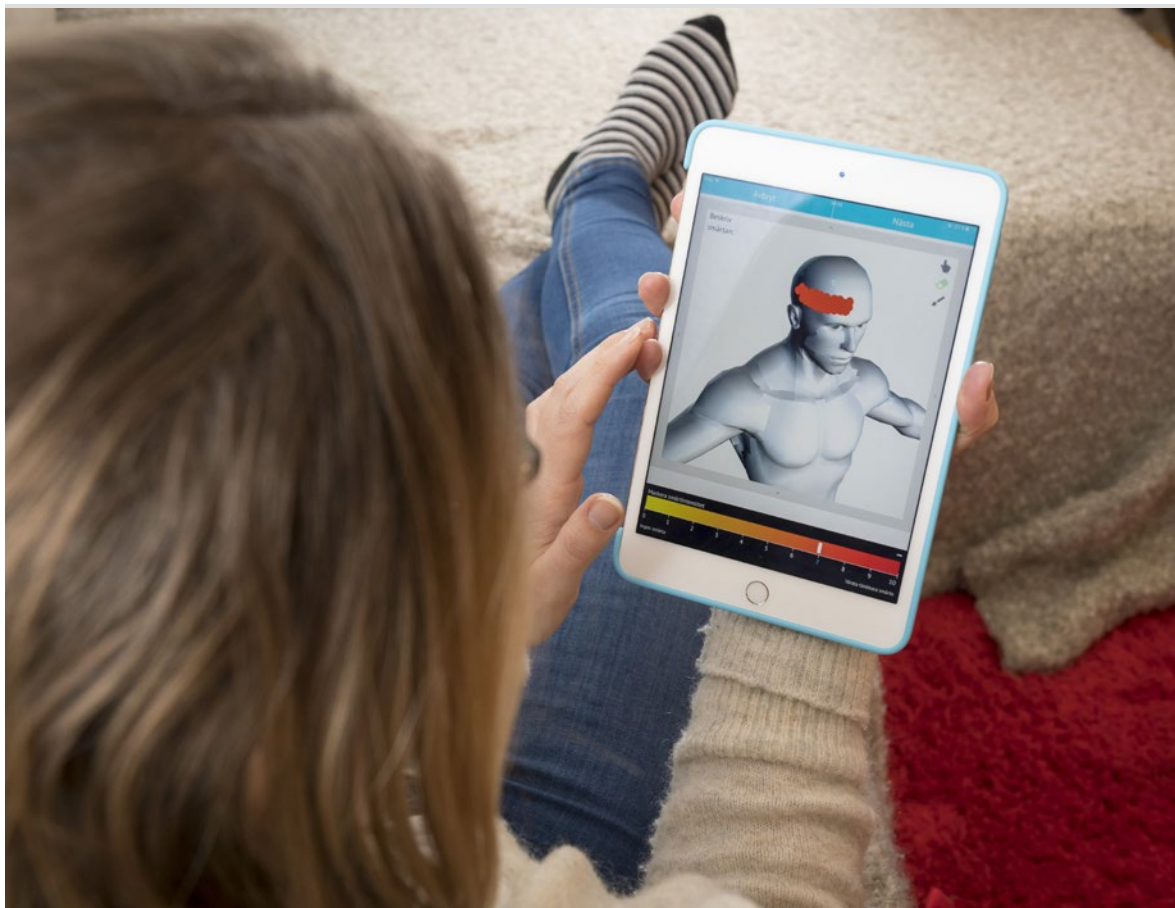
 **Läs mer om vår klagomålsfunktion:**
www.svenskakyrkan.se/klagomal

 **Läs mer om kraven på 90-konton:**
www.insamlingskontroll.se

AVVIKELSER SOM RAPPORTERATS IN

Under 2017 inkom 17 nya anmälningar om misstänkta avvikelser till klagomålsfunktionen. 13 anmälningar gällde verksamhet hos internationella partner medan 4 anmälningar gällde Svenska kyrkan. Av 17 anmälningar var 8 större ärenden medan 8 av anmälningarna var av enklare karaktär som har kunnat åtgärdas utan större utredning. En anmälan låg utanför systemets ansvarsområde. Utöver dessa ärenden avslutades under 2017 två större ärenden som påbörjades redan 2014.

Anmälningarna har sedan starten 2012 gällt sexuella trakasserier, korruption, utnyttjande av inflytande och maktställning samt bristande intern kontroll. De ärenden som avslutats har till exempel lett till skrivelser eller kommunikation med ledningar för internationella partner, förbättrade rutiner och intern kontroll i vissa organisationer samt kapacitetsstärkande insatser hos internationella partner och inom Svenska kyrkans internationella arbete.



SÅ PÅVERKAR VI NÄRINGSLIVET

Genom att låta hållbarhetsfaktorer väga tungt vid investeringar och inköp påverkar Svenska kyrkan näringslivet i en mer hållbar riktning. Det handlar dels om att säga nej till företag och verksamheter som inte lever upp till Svenska kyrkans krav, dels om att sporra företag i deras hållbarhetsinsatser genom att premiera dem som ligger långt framme. Arbetet utgår från policyer som kyrkostyrelsen beslutat om (finanspolicy, inköspolicy och en uppförandekod för leverantörer)⁷.

HÅLLBARA INVESTERINGAR

I slutet av 2017 förvaltade den nationella nivån ett kapital på drygt åtta miljarder kronor. Kapitalet har ett avkastningskrav på 3 procent per år sett över en rullande tioårsperiod utöver inflationen. Avkastningen från förvaltningen ses som en resurs för att bekosta långsiktiga åtaganden och prioriterade områden inom stift och församlingar.

Förvaltningen lägger tyngdpunkten på bolag som visar ansvar inom sin verksamhet och tillverkning samt företag som tar fram produkter och tjänster som bidrar till att hantera samhällsutmaningar. Vi investerar inte i företag som utvinnet fossil energi eller tillver-

kar vapen, tobak eller pornografi. Vi utesluter bolag som bryter mot internationella normer för mänskliga rättigheter, miljöhänsyn och antikorrupcion, om de inte kan visa att de åtgärdar problemen.

Nationell nivå erbjuder församlingar, pastorat och stift att investera i Svenska kyrkans Ethosfonder som har låga avgifter och klarar finanspolicyens hållbarhetskrav. Vid årsskiftet 2017/18 var 4,6 miljarder kronor investerade i Ethosfonderna.

[Läs mer om förvaltningen här:
www.svenskakyrkan.se/kapitalforvaltning](http://www.svenskakyrkan.se/kapitalforvaltning)

Ny investering i unga svenska teknikbolag

Svenska kyrkans nationella nivå beslutade under 2017 att investera 50 miljoner kronor i fonden *Luminar Ventures*. Fonden ska investera en halv miljard kronor i 50 unga svenska teknikbolag. Flera företag som fonden tittat närmare på är verksamma inom e-hälsa, e-utbildning och andra digitala varor och tjänster som på olika sätt bidrar till ökad hållbarhet i samhället. De bidrar också till flera av FN:s globala mål för en hållbar utveckling.

⁷ www.svenskakyrkan.se/hallbarhetsredovisning-och-styrning

HÅLLBARA INKÖP

2017 köpte den nationella nivån in varor och tjänster till ett värde av 545 miljoner kronor och ansvarade även för ramavtal som sluts för hela Svenska kyrkan. Totalt uppskattas inköp för cirka nio miljarder kronor göras inom Svenska kyrkan varje år. Ramavtalen som nationell nivå slutit för Svenska kyrkan ledde 2017 till kostnadsbesparingar på cirka 137 miljoner kronor.

Genom att ställa krav på socialt ansvar, miljöhänsyn och insatser mot korruption redan i offertförfrågan skickas en tydlig signal om att ansvarsfulla företag premieras och att hållbara produkter och tjänster efterfrågas. I bedömningarna analyseras leverantörernas hållbarhetsresultat innan slutligt val görs. Genom en inköpsportal på Svenska kyrkans intranät kan församlingar och stift ta del av hållbarhetsbedömningarna och annan information, vilket hjälper dem att minska sin miljöpåverkan genom aktiva val och förändringar i det egna beteendet.

En betydande del av inköpen till den nationella nivåns verksamhet handlar om tjänster från svenska företag, vilket innebär en lägre hållbarhetsrisk. De nationella ramavtalen som sluts för att möta behoven i församlingar och stift gäller en bredd av produkter och tjänster och är oftare förenade med en högre risknivå.

UPPFÖLJNING OCH DIALOG

Under året genomlystes samtliga företag som den nationella nivån investerar i genom så kallad screening av ett oberoende konsultföretag för att säkerställa att bolagen lever upp till våra hållbarhetskrav. Upptäcks

brister inleds en dialog med avyttring av innehavet som sista utväg.

Samtliga nationella ramavtalsleverantörer har accepterats Svenska kyrkans uppförandekod för leverantörer. Under 2016/2017 har de leverantörer vars verksamhet är förenad med en högre hållbarhetsrisk bedömts mer grundligt. Dialog har förts om frågor som företagen behöver arbeta vidare med för att nå tydligare resultat. Under 2017 fördes samtal med leverantörer av till exempel livsmedel, entrémattor, möbler och banker.

Många gånger är vi både kund och aktieägare i bolagen vi för dialog med. Ofta får vi gehör för våra rekommendationer men när vi inte resultat över tid, avbryter vi affärsrelationen. Under 2016/2017 avbröts tre avtal med leverantörer som inte levde upp till våra krav, i väntan på att de vidareutvecklar sitt hållbarhetsarbete. Under 2017 beslutades att tre företag, som nationell nivå tidigare uteslutit för investeringar, var möjliga att investera i igen. Det gällde Telia Company, Stora Enso och Hewlett-Packard (HP). Aktieinnehavet i Telia såldes av 2013 på grund av korruptionsanklagelser i Uzbekistan och eftersom bolaget saknade en strategi för att respektera mänskliga rättigheter i Centralasien. Stora Enso uteslöts 2014 efter att barnarbete upptäckts i leverantörskedjan i Pakistan. Båda företagen har idag agerat på Svenska kyrkans rekommendationer. HP uteslöts 2012 på grund av företagets försäljning av utrustning till vägspärrar på palestinsk, ockuperad mark, vilket upphört under det gångna året.

Dialoger med livsmedels- och telekombranschen

Ofta gäller utmaningarna vi identifierat inte bara enskilda företag. Därför deltar vi också i dialoger som riktar sig till stora delar av en bransch. Ett sådant exempel gäller livsmedelsföretag som tillverkar choklad. Inom kakaoindustrin är det vanligt att barnarbete förekommer och att löner inte täcker basbehoven. Svenska kyrkan har sedan 2012 deltagit i ett investerarinitiativ om detta. Sedan dess har de största företagen växlat upp sitt arbete och vidareutvecklat processer för att upptäcka, hantera och förebygga barnarbete i länder som Ghana och Elfenbenskusten. Projekt pågår även för att öka småböndernas inkomster. Dialogerna kompletterar Svenska kyrkans engagemang i Fairtrade för att förbättra småbönders och plantagearbetares villkor (se vidare på nästa sida).

En annan branschdialog gäller mänskliga rättigheter inom IT- och telekombranschen där Svenska kyrkan är medlem i *The Global Network Initiative* (GNI). Inom GNI samlas företag, människorättsorganisationer, forskare och investerare för att gemensamt bidra till yttrandefrihet och rätten till integritet. 2017 gick sju telekombolag med i initiativet, efter flera års dialog, däribland Telia Company. Ericsson och British Telecom blev observatörer, vilket är första steget mot ett medlemskap. Arbetet kompletterar Svenska kyrkans insatser för att stärka civilsamhällsorganisationer i länder där utrymmet för dem att agera och höja sin röst krymper. Många regimer som förtrycker sin befolkning använder idag modern teknik för att censurera information samt övervaka och tysta människorättsförsvarare som verkar för förändring.



INSATSER FÖR HÅLLBARA, GLOBALA MARKNADER

En miljard människor har lyfts ur extrem fattigdom det senaste kvartssekleet men fortfarande lever drygt 700 miljoner människor i extrem fattigdom. Var tionde vuxen och vart fjärde barn under fem år är undernärd. De flesta av dem lever på landsbygden.

Fairtrade vill ändra på detta genom att säkerställa att priset som betalas för till exempel kaffe, bananer och bomull täcker produktionskostnaderna med råge. Det skyddar utsatta jordbrukssamhällen från de instabila världsmarknadspriserna. En så kallad Fairtrade-premie, som ingår i priset som konsumenten betalar, används för att finansiera investeringar i kooperativen, som skolor och hälsoinsatser. Ett annat prispåslag underlättar för bönder att ställa om till ekologisk produktion. Hälften av producenterna är idag både certifierade enligt Fairtrade och ekologiska kriterier.

Svenska kyrkan var med och tog initiativ till Fairtrade i Sverige (då Rättvisemärkt) på 1990-talet. Under 2000-talet gick vi in med visst kapital för att stärka Fairtrades förmåga att växa men sedan 2006 står Fairtrade på egna ben och har en god tillväxt. 2016 var försäljningsvärdet 3,6 miljarder kronor. Svenska kyrkan fortsätter att ha styrelseposter i både föreningen Fairtrade och i Fairtrade AB.

Svenska kyrkan är också en viktig strategisk partner till Oikocredit, en av världens största utvecklingsfinansierare som skapades av Kyrkornas världsråd på 1970-talet. Oikocredit fokuserar sin långivning och sina investeringar till landsbygden och arbetet kompletteras med annat stöd för fattigdomsbekämpning. Många kooperativ som tar lån ingår i Fairtradesystemet.

Fairtrade i siffror

- Försäljningen av Fairtrade-märkta varor i Sverige har fördubblats de senaste fem åren.
- I dag är varannan ros, var tionde kaffekopp och var sjätte banan som säljs Fairtrade-märkt.
- Försäljningen i Sverige genererar premier på 75 miljoner kronor som går till utvecklingsinsatser hos kooperativen.
- Cirka fem miljoner svenskar bor idag i en Fairtrade-kommun (totalt 66 kommuner).
- Cirka 135 församlingar inom Svenska kyrkan är certifierade inom Fairtrade kyrka.

Oikocredit i siffror

- Oikocredit når idag 46 miljoner människor i 70 länder.
- Majoriteten av Oikocredits låntagare är kvinnor.

[Läs mer om hur vi bidrar till att minska fattigdomen och bidra till en hållbar konsumtion och produktion här:](http://www.svenskakyrkan.se/agenda2030)

www.svenskakyrkan.se/agenda2030



Våra samarbeten

Under årens lopp har den nationella nivån både initierat och anslutit Svenska kyrkan till viktiga initiativ som verkar för hållbar utveckling. Här beskrivs endast några av dem.

SAMVERKAN KYRKOR EMELLAN

Svenska kyrkan är en aktiv medlem i *Kyrkornas världsråd*, *Lutherska världsförbundet (LVF)* och *ACT-alliansen*. En stor del av Svenska kyrkans utvecklings- och humanitära arbete implementeras genom LVF och andra partner inom ACT-alliansen, där Svenska kyrkan är en av de största finansiärerna. Genom deras ackreditering till FN har vi möjlighet till en gemensam röst i viktiga utvecklingsfrågor. Styrelsemandaten roterar mellan medlemmarna i Norden.

Svenska kyrkan deltar i *Eurodiaconia*, där kyrkor som utför socialt arbete delar erfarenheter och tillsammans försöker påverka EU:s institutioner. Likaså deltar Svenska kyrkan i *Churches Commission on Migrants in Europe (CCME)*, vars huvuduppdrag är att bevaka och påtala migranters mänskliga rättigheter.

Europeiska kyrkokonferensen (CEC) bildades 1959 och har i dag 120 medlemskyrkor inom de ortodoxa, protestantiska, anglikanska och gammalkatolska kyrkotraditionerna. Inom CEC deltar Svenska kyrkan bland annat i nätverket *European Christian Environmental Network (ECEN)* för teologisk reflektion, praktiskt arbete och policypåverkan inom EU.

Sveriges kristna råd (SKR) samlar 25 medlemskyrkor som samordnar och driver kyrkornas arbete inom teologi- och religionsdialog, bistånd, migration, klimat och kyrkans närvaro vid skolor, sjukhus och anstalter.

Sveriges interreligiösa råd bildades i samband med den förra ärkebiskopens (Anders Wejryd) klimatkonferens i november 2008. Rådet samlar representanter för

alla religioner i Sverige för samtal om till exempel religionsfrihet och fredsfrågor.

HÅLLBART FÖRETAGANDE OCH HÅLLBARA MARKNADER

Oikocredit och *Fairtrade* är två andra strategiskt viktiga initiativ för Svenska kyrkan vilka bidrar till att ge människor som lever i utsatthet tillgång till finansiella tjänster och mer hållbara marknader.

Genom vårt arbete med hållbara investeringar är vi bland annat medlemmar i *Principles for Responsible Investments (PRI)*. PRI samlar drygt 1 500 investerare som tillsammans står för ett kapital på 60 000 miljarder dollar. Svenska kyrkan blev medlem 2007 och åtar sig därmed att integrera frågor kopplade till socialt ansvar, miljö och bolagsstyrning i analys och investeringsbeslut.



GRI 102: GENERELLA UPPLYSNINGAR 2016 (CORE)

ORGANISATIONSPROFIL

102-1	Organisationens namn.	Trossamfundet Svenska kyrkan
102-2	Verksamhet, märken, produkter och tjänster.	Se <i>Vårt uppdrag</i> sid 4 och <i>Hur vi skapar värde</i> sid 10–11.
102-3	Huvudkontorets lokalisering.	Uppsala
102-4	Länder där organisationen har verksamhet.	Verksamhet i Sverige och utlandet. Diagram på sid 7 visar geografiskt fokus för Svenska kyrkans internationella arbete. Utlandskyrkans verksamhet: www.svenskakyrkan.se/hitta-kyrkan-i-andra-lander .
102-5	Ägarstruktur och organisationsform.	Årsredovisningen sid 33.
102-6	Marknader som organisationen är verksam på.	Se 102-4 och intressentanalys på sid 11.
102-7	Organisationens storlek	Se årsredovisningen sid 38 samt 102-8.
102-8	Information om anställda och andra som arbetar för organisationen.	Se avsnitt <i>Goda arbetsförhållanden</i> sid 20. Av totalt antal anställda (542 personer per 31 dec 2017) var 403 personer tillsvidareanställda och 139 personer visstidsanställda (inkl. samtliga utlandsanställda som går på särskilda kontrakt). Antalet deltidsanställda är ytterst få. Statistik uppdelat på kön för hel- och deltidsanställningar samlas därför inte in. En del arbetsuppgifter läggs ut, varav vissa (teknikstöd och teknikdrift samt reception) arbetsleds av den nationella nivån. För uppgifter om könsfördelning, se 405-1.
102-9	Värdekedja	Se avsnittet <i>Hur vi skapar värde</i> (sid 10–11).
102-10	Väsentliga förändringar gällande organisation och leverantörskedja.	Nej.
102-11	Försiktighetsprincipen	Försiktighetsprincipen refereras till i miljöpolicy och implementeras i miljöarbetet (sid 22–29).
102-12	Externa initiativ om hållbarhet som organisationen stödjer/omfattas av.	ACT Alliance Code of Good Practice, Core Humanitarian Standards, FRII samt FN initiativet PRI:s principer.
102-13	Medlemskap i organisationer.	Några av de mest strategiskt viktiga medlemskapen listas på sid 34 (<i>Våra samarbeten</i>).

STRATEGI

102-14	Uttalande från ledande befattningshavare.	Se årsredovisningens förord (sid 4–7).
--------	---	--

ETIK OCH INTEGRITET

102-16	Värderingar, principer och etiska riktlinjer	Se sid 8 (<i>Styrning</i>).
--------	--	-------------------------------

STYRNING

102-18	Styrningsstruktur	Se sid 8 (<i>Styrning</i>) samt årsredovisningen sid 33.
--------	-------------------	--

INTRESSENTDIALOG

102-40	Lista över intressentgrupper	Se sid 11.
102-41	Kollektivavtal	100%
102-42	Identifiering och urval av intressenter	Se sid 11.
102-43	Metoder för intressentdialog	Se sid 11.
102-44	Viktiga frågor som lyfts	Se sid 10–11.

REDOVISNINGSPRAXIS

102-45	Enheter som ingår i den finansiella redovisningen	Se årsredovisningen sid 33 (<i>Legal struktur</i>).
102-46	Definition av redovisningens innehåll och frågornas avgränsning	Se sid 10–11 (om värdeskapande och intressentdialoger). Här beskrivs den nationella nivåns roll där det indirekt ska framgå om verksamheten orsakar, bidrar till eller har koppling till olika effekter. Ytterligare information om detta finns vid behov i samband med redovisning av respektive hållbarhetsfråga.
102-47	Lista över väsentliga frågor	Ekonomiskt resultat; Utsläpp; Leverantörsutvärdering, Anställning, Hälsa och säkerhet; Mångfald och likabehandling; Antikorruption; Feedback, klagomål och respons; Program-uppföljning, utvärdering och lärande; Koordinering med andra aktörer; Aktivt ägarskap.
102-48	Förändringar av information	Nej.
102-49	Förändringar i redovisningen	Nej.
102-50	Redovisningsperiod	Kalenderår.
102-51	Datum för publicering av senaste redovisningen	April 2017.
102-52	Redovisningscykel	Årlig.
102-53	Kontaktperson för redovisningen	Sara Nordbrand, hållbarhetschef, Svenska kyrkans nationella nivå. Tel: 018-16 95 00.
102-54	Redovisning i enlighet med GRI Standarder	Den här rapporten har tagits fram i enlighet med GRI Standards, nivå Core.
102-55	GRI-index	Ja.
102-56	Extern granskning	Efter önskemål från förtroendevalda genomgår hållbarhetsredovisningen extern revision sedan 2016. Bestyrkande-rapport återfinns längst bak i redovisningen.

EKONOMISK HÅLLBARHET

GRI 103: HÅLLBARHETSSTYRNING 2016 OCH GRI 205: ANTI-KORRUPTION 2016

103-1–103-3	Styrning och avgränsning av frågan	Se sid 8 och 30.
205-1	Verksamhet som har riskbedömts gällande korruption	Se sid 30.

MILJÖMÄSSIGA STANDARDER

GRI 305: UTSLÄPP TILL LUFT 2016

GRI 103-1 – 103-3: Hållbarhetsstyrning	Styrning och avgränsning av frågan	Se sid 8 och 22.
305-2	Indirekta utsläpp av växthusgaser, energi (Scope 2)	Se sid 24 samt information om mätmetoder på sid 39. För fjärrvärme har 2016 års emissionsfaktor använts på grund av att leverantören inte inkom med 2017 års faktor i tid.
305-3	Övriga indirekta utsläpp av växthusgaser (Scope 3)	Se sid 24. Utsläpp inom scope 3 som mäts är följande: flyg-, bil-, och tågresor samt posttjänster, trycksaker och kopieringspapper. Se översikt sid 24 samt information om mätmetoder på sid 39.

GRI 308: LEVERANTÖRSBEDÖMNING MILJÖ 2016

GRI 103-1 – 103-3: Hållbarhetsstyrning	Styrning och avgränsning av frågan	Se sid 8 och 34. Leverantörerna bedöms utifrån krav om miljöhänsyn, socialt ansvar/mänskliga rättigheter samt insatser för att förhindra korruption.
308-1	Andel nya leverantörer som utvärderats enligt kriterier för miljö	100 %.

SOCIALA STANDARDER

GRI 401: ANSTÄLLNING 2016

GRI 103-1 – 103-3: Hållbarhetsstyrning	Styrning och avgränsning av frågan	Se sid 8 och 20.
401-1	Nyanställning och personalomsättning	Personalomsättning för tillsvidareanställning: 12,14 % (10,11 %), Antal nyanställda: 131 (185). Uppdelning på ålder, genus och region saknas då vi inte sett värdet av att samla in statistik på den detaljnivån.

GRI 405: MÅNGFALD OCH LIKABEHANDLING 2016

GRI 103-1 – 103-3: Hållbarhetsstyrning	Styrning och avgränsning av frågan	Se sid 8 och 20.
405-1	Mångfald hos styrelse, ledning och anställda	För information om kyrkostyrelsens sammansättning, se årsredovisningen not 13. Kyrkokansliets ledningsgrupp består av 12 personer (8 kvinnor och 4 män). Fördelning män/kvinnor (samtliga anställda): 30 % resp 70 %. Motsvarande fördelning bland chefer är 46 % resp 54 %. Inga större förändringar över tid. Statistik över åldersfördelning saknas i dagsläget.

PROGRAMUPPFÖLJNING, UTVÄRDERING OCH LÄRANDE (EGEN FRÅGA)

GRI 103-1 – 103-3: Hållbarhetsstyrning	Styrning och avgränsning av frågan	Se sid 8 och information om intern kontroll och klagomålsfunktion på sid 30.
---	------------------------------------	--

KOORDINERING MED ANDRA AKTÖRERS INSATSER (EGEN FRÅGA)

GRI 103-1 – 103-3: Hållbarhetsstyrning	Styrning och avgränsning av frågan	Se beskrivningar av ACT-alliansen samt under <i>Våra samarbeten</i> , sid 34.
---	------------------------------------	---

AKTIVT ÄGARSKAP (SEKTORTILLÄGG)

GRI 103-1 – 103-3: Hållbarhetsstyrning	Styrning och avgränsning av frågan	Se sid 8 samt 31–32.
FS10	Andel företag som organisationen har haft interaktion med angående hållbarhet.	Svenska kyrkan fokuserar på gruppdialoger och samverkansinitiativ tillsammans med andra större investerare. Förvaltarna och screeningföretaget GES, som anlitas för genomlysning, utredning och dialog, har i större utsträckning dialog med enskilda företag. Totalt fördes dialog med cirka 5 % av alla innehav under 2017. Se även sid 31–32.
FS11	Andel av tillgångarna som genomgår hållbarhetsscreening.	Se sid 31–32. Alla innehav genomgår så kallad negativ screening genom extern konsult (GES Investment Service). De externa förvaltarna som anlitas åtar sig att följa den finanspolicy som kyrkostyrelsen beslutat om, vilken betonar att vi ska investera i ansvarsfulla bolag som strävar efter att bidra till en hållbar utveckling. Det innebär att förvaltarna gör så kallade positiva urval. Vissa förvaltare använder sig av tjänster för positiv screening för att åstadkomma detta och/eller egen analys.

OM MÄTMETODER

MILJÖDATA: Klimatpåverkan redovisas enligt Greenhouse Gas Protocol. Utsläppsdata har hämtats in från leverantörerna och har vid behov kompletterats för att täcka protokollets krav.

För alla redovisade utsläppskällor, utom bilresorna, finns jämförbar data för 2015. Möjligheten att följa utvecklingen längre bakåt i tiden finns för vissa utsläppskällor, men försvåras ibland av att data varit ofullständig eller att den inte följde Greenhouse Gas Protocols krav tidigare.

Fullständig data saknas idag för vissa av bilresorna (hyrbilar och taxi medan data för milersättning, den största posten, är fullständig). Uppskattningar har därför gjorts baserat på tillgängliga siffror. Klimatkompensation sker med marginal.

Utsläppsberäkningar för flygresorna inkluderar mellanlandningar och så kallade höghöjdsutsläpp. Genom att använda en RFI-faktor på 1,9 uppskattas den totala klimatpåverkan av flyget, inte bara koldioxidutsläppen.

Utsläpp från nationell nivå investeringar redovisas inte i denna rapport, men för flertalet av fonderna har förvaltarna utfört analyser för att förstå fondernas koldioxidavtryck som relativt sett är låga. Klimatnyttan med en fond redovisas i miljöavsnittet.

Bestyrkanderapport

Revisors rapport över översiktlig granskning av Svenska kyrkans nationella nivåns hållbarhetsredovisning samt yttrande avseende den lagstadgade hållbarhetsrapporten

Till läsare av Svenska kyrkans nationella nivåns hållbarhetsredovisning

INLEDNING

Vi har fått i uppdrag av Ordförande för revisionen och Ekonomichefen på Svenska kyrkans nationella nivå att översiktligt granska dess hållbarhetsredovisning för år 2017. Organisationen har definierat hållbarhetsredovisningens omfattning på sidan 36–39 i detta dokument. Den lagstadgade hållbarhetsrapporten integreras i hållbarhetsredovisningen och omfattas av sidorna 4–33 i detta dokument.

STYRELSENS OCH GENERALSEKRETERARENS ANSVAR FÖR HÅLLBARHETSREDOVISNINGEN OCH DEN LAGSTADGADE HÅLLBARHETSRAPPORTEN

Det är styrelsen och generalsekretären som har ansvaret för att upprätta hållbarhetsredovisningen inklusive den lagstadgade hållbarhetsrapporten i enlighet med tillämpliga kriterier respektive årsredovisningslagen. Kriterierna framgår på sidan 2 i hållbarhetsredovisningen, och utgörs av de delar av ramverket för hållbarhetsredovisning utgivet av GRI (Global Reporting Initiative) som är tillämpliga för hållbarhetsredovisningen, samt av organisationens egna framtagna redovisnings- och beräkningsprinciper. Detta ansvar innefattar även den interna kontroll som bedöms nödvändig för att upprätta en hållbarhetsredovisning som inte innehåller väsentliga felaktigheter, vare sig dessa beror på oegentligheter eller på fel.

REVISORNS ANSVAR

Vårt ansvar är att uttala en slutsats om hållbarhetsredovisningen grundad på vår översiktliga granskning och lämna ett yttrande avseende den lagstadgade hållbarhetsrapporten.

Vi har utfört vår översiktliga granskning i enlighet med ISAE 3000. Andra bestyrkandeuppdrag än revisioner och översiktliga granskningar av historisk finansiell information. En översiktlig granskning består av att göra förfrågningar, i första hand till personer som är ansvariga för upprättandet av hållbarhetsredovisningen, att utföra analytisk granskning och att vidta andra översiktliga granskningsåtgärder. Vi har utfört vår granskning avseende den lagstadgade hållbarhetsrapporten i enlighet med FARs rekommendation RevR 12 Revisorns yttrande om den lagstadgade hållbarhetsrapporten. En översiktlig granskning och en granskning enligt RevR 12 har en annan inriktning och en betydligt mindre omfattning jämfört med den inriktning och omfattning som en revision enligt IAASBs standarder för revision och god revisionssed i övrigt har.

Revisionsföretaget tillämpar ISQC 1 (International Standard on Quality Control) och har därmed ett allsidigt system för kvalitetskontroll vilket innefattar dokumenterade riktlinjer och rutiner avseende efterlevnad av yrkesetiska krav, standarder för yrkesutövningen och tillämpliga krav i lagar och andra författningar. Vi är oberoende i förhållande till Svenska kyrkans nationella nivå enligt god revisorssed i Sverige och har i övrigt fullgjort vårt yrkesetiska ansvar enligt dessa krav.

De granskningsåtgärder som vidtas vid en översiktlig granskning och granskning enligt RevR 12 gör det inte möjligt för oss att skaffa oss en sådan säkerhet att vi blir medvetna om alla viktiga omständigheter som skulle kunna ha blivit identifierade om en revision utförts. Den uttalade slutsatsen grundad på en översiktlig granskning och granskning enligt RevR 12 har därför inte den säkerhet som en uttalad slutsats grundad på en revision har.

Vår granskning av hållbarhetsredovisningen utgår från de av styrelsen och företagsledningen valda kriterier, som definieras ovan. Vi anser att dessa kriterier är lämpliga för upprättande av hållbarhetsredovisningen. Vi anser att de bevis som vi skaffat under vår granskning är tillräckliga och ändamålsenliga i syfte att ge oss grund för våra uttalanden nedan.

UTTALANDEN

Grundat på vår översiktliga granskning har det inte kommit fram några omständigheter som ger oss anledning att anse att hållbarhetsredovisningen inte, i allt väsentligt, är upprättad i enlighet med de ovan av styrelsen och företagsledningen angivna kriterierna. En lagstadgad hållbarhetsrapport har upprättats.

Stockholm den 19 mars 2018
Grant Thornton Sweden AB



Stefan Norell
Auktoriserad revisor



Markus Håkansson
Auktoriserad revisor/Specialistmedlem FAR



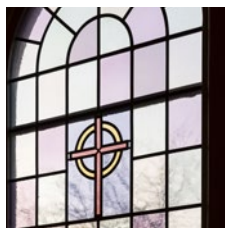
BILDGALLERI



Sid 5
Foto: Alex & Martin/Ikon



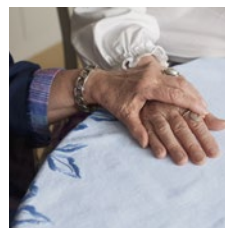
Sid 7
Foto: Josefin Casteryd/Ikon



Sid 9
Foto: Gustaf Helsing/Ikon



Sid 12
Foto: Louise Hedberg/Ikon



Sid 15
Foto: Martin Runeborg/Ikon



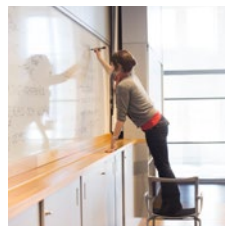
Sid 16
Foto: Magnus Aronson/Ikon



Sid 18
Foto: Magnus Aronson/Ikon



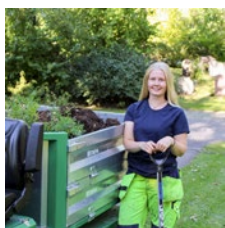
Sid 19
Foto: Ewa Almqvist/Ikon



Sid 21
Foto: Alex & Martin/Ikon



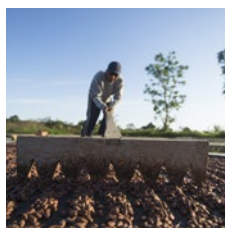
Sid 23
Foto: Gustaf Helsing/Ikon



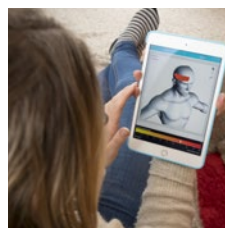
Sid 25
Foto: Mikael Hjelt/Ikon



Sid 27
Foto: Heléne Wikström/Ikon



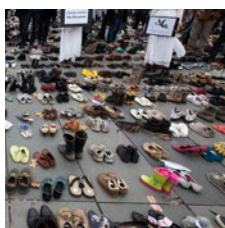
Sid 29
Foto: Marlon del Aguila
Guerrero; Tarapoto



Sid 31
Foto: Gustaf Helsing/Ikon



Sid 33
Foto: Ann-Katrin Persson /
Fairtrade Sverige



Sid 35
Foto: Sean Hawkey

PRODUKTIONSFAKTA

TEXT: Kyrkokansliet

BILD: Ikon, Svenska kyrkans bildbank, där inte annat anges

REDAKTÖR: Sara Nordbrand, kyrkokansliet

BILDREDAKTÖR: Gustaf Helsing, kyrkokansliet

PRODUKTION: BrandFactory AB

ARTIKELNUMMER: SK18030